



RAZER USB 4 DOCK

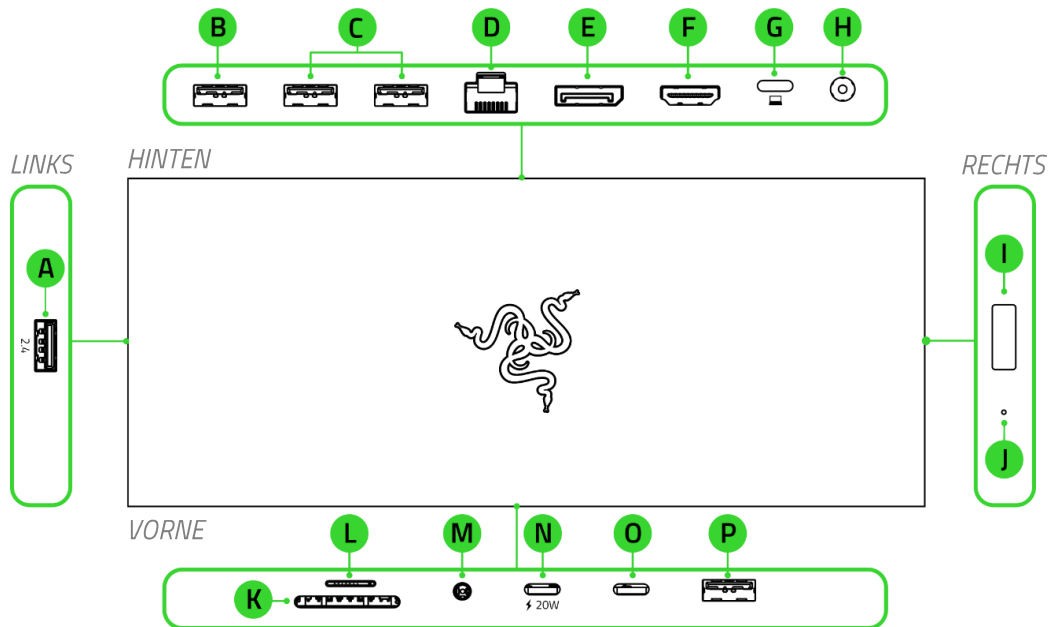
HANDBUCH

INHALT

1. LIEFERUMFANG	2
2. DAS BRAUCHST DU	3
3. HOL DIR DAS KOMPLETTPAKET	4
4. ERSTE SCHRITTE	4
5. SO BENUTZT DU DEIN DOCK	6
6. SICHERHEIT UND WARTUNG	8
7. RECHTLICHE HINWEISE	9

1. LIEFERUMFANG

- Razer USB 4 Dock



- | | |
|--|--|
| A. USB 2.0-Anschluss (Typ A)* | I. Power-Taste |
| B. USB 3.2-Anschluss (Typ A, Gen. 1) | J. Anzeige-LED |
| C. 2 USB 3.2-Anschlüsse
(Typ A, Gen. 2) | K. UHS-II-SD-Karten-Slot |
| D. Gigabit-Ethernet-Anschluss
(RJ-45) | L. UHS-II-MicroSD-Karten-Slot |
| E. DP 1.4** | M. 3,5-mm-Audio-Kombi-Anschluss |
| F. HDMI 2.1-Anschluss** | N. USB 3.2-Power-Delivery-Anschluss
(Typ C, Gen. 2, downstream)** |
| G. USB 4-Anschluss
(Typ C, upstream)† | O. USB 3.2-Anschluss
(Typ C, Gen. 2, downstream) |
| H. Stromanschluss | P. USB 3.2-Anschluss
(Typ A, Gen. 2)†† |

*empfohlen nur für die Verbindung mit einem kabellosen Produkt-Adapter (nicht im Lieferumfang enthalten).

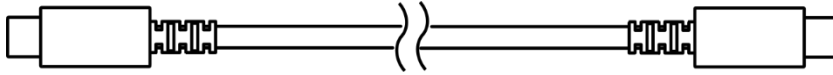
**Unterstützt einen Bildschirm mit bis zu 4K @ 120 Hz und zwei Bildschirme mit bis zu 4K @ 60 Hz. Die jeweilige Auflösung hängt von den technischen Spezifikationen deines Systems und der externen Bildschirme ab.

†Unterstützt Aufladen mit bis zu 100 Watt per Power Delivery 3.0.

††Unterstützt Aufladen mit bis zu 20 Watt per Power Delivery.

†††Unterstützt das Aufladen mobiler Geräte per Battery Charging 1.2.

- USB 4-Kabel (Typ C auf Typ C)



- Netzteil + regionales Netzkabel*
- Wichtige Produktinformationen

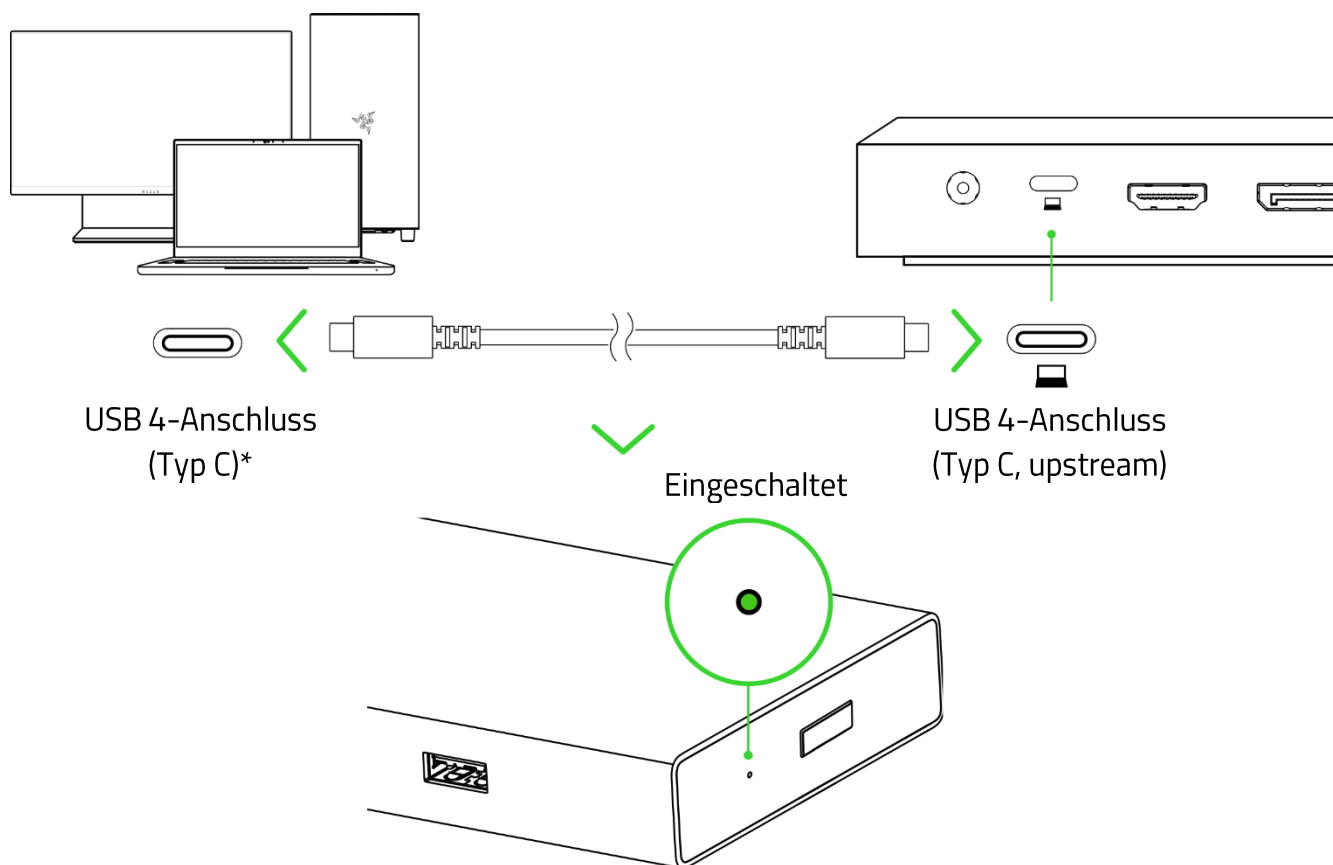
**Je nach Region unterschiedlich.*

2. DAS BRAUCHST DU

- PC mit einem USB 4-Typ-C-Anschluss oder kompatible USB 4-Typ-C-Geräte**
- Steckdose

***Für eine optimale Performance solltest du das Dock mit einem USB 4-Typ-C-Anschluss verbinden. Bitte wende dich an den Hersteller deines Produkts, um mehr über die Unterstützung von USB-Geräten zu erfahren. Vollständige Kompatibilitätsliste hier erhältlich: support.razer.com*

2. Verbinde dein System mit dem USB 4-Anschluss (Typ-C, upstream).

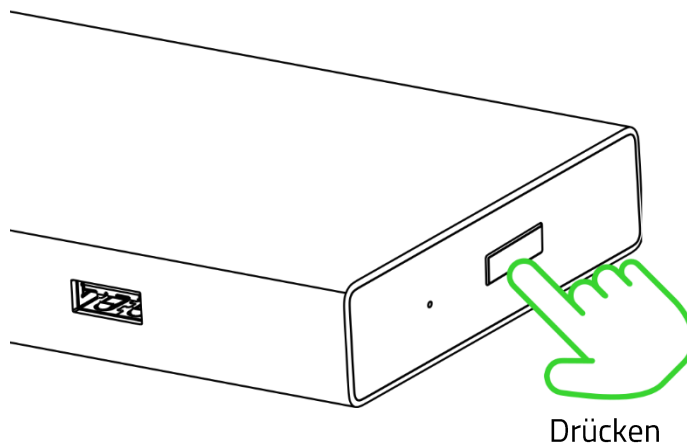


**Für eine optimale Performance solltest du das Dock mit einem USB 4-Anschluss (Typ-C) verbinden. Bitte wende dich an den Hersteller deines Produkts, um mehr über die Unterstützung von USB-Geräten zu erfahren.*

5. SO BENUTZT DU DEIN DOCK

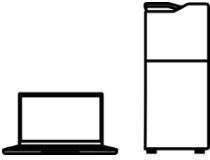


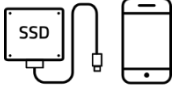

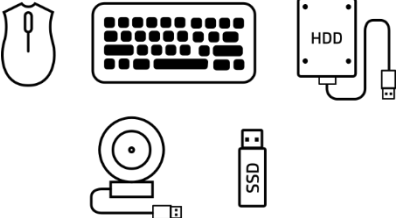
EIN-/AUSSCHALTEN

Drücke die Power-Taste, um das Dock ein- oder auszuschalten.



SO VERBINDEST DU DEIN(E) PRODUKT(E)

HARDWARE	UNTERSTÜTZTE GERÄTE	FUNKTION / BESCHREIBUNG
USB-2.0-Anschluss (Typ A)		Für einen kabellosen USB-A-Adapter eines kabellosen Geräts und Datenübertragungen mit bis zu 480 Mb/Sek.
USB 3.2-Anschluss (Typ A, Gen. 1)		Für USB-A-Geräte und Datenübertragungen mit bis zu 5 Gb/Sek. (per USB 3.2 Gen. 1) oder 10 Gb/Sek. (per USB 3.2 Gen. 2)
2 USB 3.2-Anschlüsse (Typ A, Gen. 2)		
Gigabit-Ethernet-Anschluss (RJ-45)		Für einen Router oder ein Modem mit 10/100/1000 Mb/Sek. (Halb-/Voll duplex-Übertragung)
DP 1.4	 ODER 	Richte einen Bildschirm mit bis zu 4K @ 120 Hz und zwei Bildschirme mit jeweils bis zu 4K @ 60 Hz ein. i Die Auflösung hängt von deinen Bildschirmen und den Spezifikationen deines Systems ab.
HDMI 2.1-Anschluss		

USB 4-Anschluss (Typ C, upstream)		Mit einem USB 4-Host-Gerät/Computer (Typ C) verbinden, wobei USB Power Delivery (bis zu 100 W zum Aufladen von Geräten) unterstützt werden müssen
UHS-II-SD- und microSD-Karten-Steckplatz		SD- oder microSD-Karte einstecken, um Dateien auf dein Gerät und von dort zu kopieren
3,5-mm-Audio-Kombi-Anschluss		Für Lautsprecher oder Mikrofone oder Kopfhörer
USB 3.2-Power-Delivery-Anschluss (Gen. 2)		Für USB-C-Geräte und PD--Aufladen mit bis zu 20 Watt
USB 3.2-Anschluss (Typ C)		Für ein USB-C-Gerät, das Datenübertragungen mit bis zu 10 Gb/Sek. und eine Stromversorgung mit 1,5 A unterstützt
USB 3.2-Anschluss (Typ A)		Für USB-A-Geräte, die Datenübertragungen mit bis zu 10 Gb/Sek. oder das Aufladen von Geräten unterstützen

6. SICHERHEIT UND WARTUNG

SICHERHEITSRICHTLINIEN

Um die größtmögliche Sicherheit bei der Benutzung deines Razer USB 4 Docks zu gewährleisten, empfehlen wir die Einhaltung der folgenden Richtlinien:

Solltest du Probleme beim normalen Einsatz des Produkts haben und die Fehlerbehebung schafft keine Abhilfe, wende dich an die Razer Hotline. Hilfe findest du auch unter support.razer.com.

Nimm das Produkt nicht auseinander und benutze es nicht mit abweichender Stromspannung. Deine Garantie würde sonst erlöschen.

Lege keine schweren Gegenstände auf dein Gerät.

Verwende nur mitgelieferte Kabel, Netzkabel und Netzteile mit deinem Gerät. Verwende nur Zubehör, das von Razer produziert oder lizenziert ist. Nicht zertifiziertes Zubehör bietet unter Umständen eine unzureichende Stromversorgung oder mangelhafte Datenübertragungsbandbreiten. Es kann sich negativ auf die Performance und die Sicherheit des Docks auswirken.

Wenn du die Verbindung mit einem Gerät trennst, solltest du das Kabel nie abrupt abziehen. Ziehe dazu stets sanft am Stecker.

Achte darauf, dass das Gerät an einem gut belüfteten Standort aufgestellt ist und die Luft in seiner Umgebung frei zirkulieren kann.

Halte das Produkt von Flüssigkeiten, Feuchtigkeit und Nässe fern. Betreibe das Produkt nur innerhalb eines Temperaturbereichs von 0 °C bis 40 °C. Sollte die Temperatur außerhalb dieses Bereiches liegen, trenne das Gerät von der Stromversorgung und/oder schalte es aus, bis die Temperatur sich wieder auf ein geeignetes Maß eingeepegelt hat.

PFLEGE

Das Razer USB 4 Dock benötigt nur ein geringes Ausmaß an Wartung, um in einem optimalen Zustand zu bleiben. Wir empfehlen, das Produkt einmal monatlich auszuschalten, vom Netzteil und Computer zu trennen, alle verbundenen Geräte zu entfernen und das Produkt mit einem weichen Tuch oder einem Wattestäbchen zu reinigen, um das Ansammeln von Schmutz zu vermeiden. Bitte verwende keine Seife oder aggressive Reinigungsmittel.

7. RECHTLICHE HINWEISE

INFORMATIONEN ZUM URHEBERRECHT UND ZUM GEISTIGEN EIGENTUM

© 2025 Razer Inc. Alle Rechte vorbehalten. Razer, das dreiköpfige Schlangen-Logo, das Razer-Logo, "For Gamers. By Gamers" und das "Razer Chroma"-Logo sind Marken und/oder eingetragene Marken von Razer Inc. und/oder angeschlossenen Unternehmen in den Vereinigten Staaten und anderen Ländern. Das eigentliche Produkt kann von Fotos und Bildern abweichen. Alle anderen Warenzeichen sind Eigentum der jeweiligen Inhaber.

Windows und das Windows-Logo sind eingetragene Marken oder Warenzeichen der Microsoft-Gruppe.

Razer Inc. ("Razer") kann über Copyrights, Marken, Geschäftsgeheimnisse, Patente, Patentanträge oder andere Rechte an geistigem Eigentum (eingetragen oder nicht) hinsichtlich des Produkts in diesem Handbuch verfügen. Razer gewährt durch die Bereitstellung dieses Handbuchs keine Lizenz für diese Copyrights, Marken, Patente oder anderen Formen von geistigem Eigentum. Dein Razer USB 4 Dock (das "Produkt") kann sich von den Abbildungen auf der Verpackung oder anderswo unterscheiden. Razer übernimmt keine Haftung für solche Unterschiede oder für eventuelle Fehler. Die in diesem Handbuch enthaltenen Informationen können sich ohne Ankündigung jederzeit ändern.

EINGESCHRÄNKTE PRODUKTGARANTIE

Die neusten und aktuellsten Bedingungen der Eingeschränkten Produktgarantie findest du unter [razer.com/warranty](https://www.razer.com/warranty).

HAFTUNGSBESCHRÄNKUNG

Razer haftet in keinem Falle für verlorene Gewinne, Verluste von Informationen oder Daten, besondere, zufällige, indirekte, strafrechtliche oder Folgeschäden, die sich aus dem Vertrieb, dem Verkauf, dem Wiederverkauf, dem Gebrauch oder Nichtgebrauch des Produkts ergeben. Razer ist in keinem Falle verpflichtet, für höhere Summen als den Einzelhandelspreis des Produkts zu haften.

ALLGEMEIN

Diese Bedingungen unterliegen dem Recht des Staates, in dem das Produkt erworben wurde. Wenn eine hierin enthaltene Bestimmung ungültig oder nicht durchsetzbar ist, wird sie (soweit sie ungültig oder nicht durchsetzbar ist) unwirksam und wird ohne Einfluss auf die verbleibenden Bestimmungen aus der Auslegung dieser Vereinbarung ausgeschlossen. Razer behält sich das Recht vor, jede Bedingung jederzeit und ohne Vorankündigung zu ändern.