



RAZER RAIJU V3 PRO

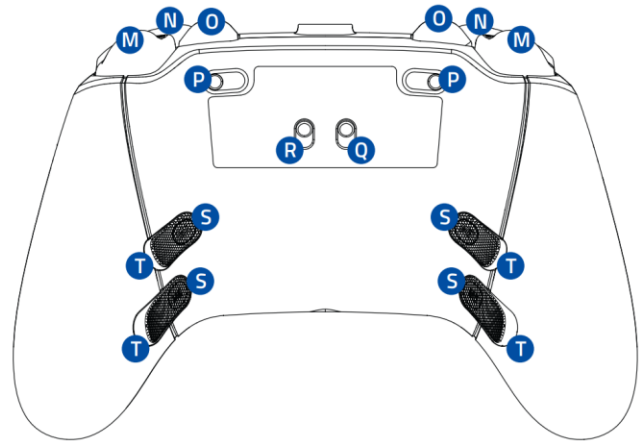
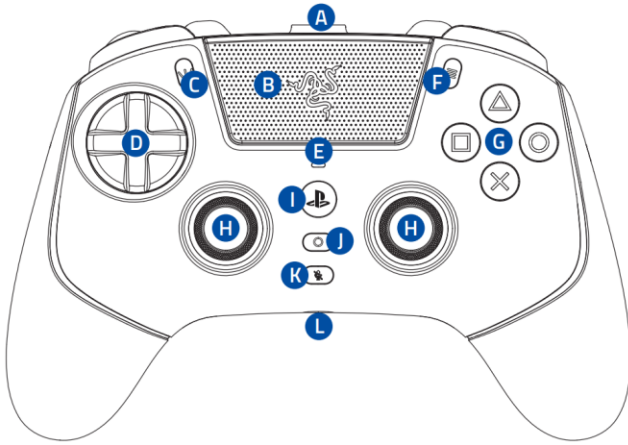
마스터 가이드

목차

1. 구성품	2
2. 필요 항목	4
3. 보증 지원	4
4. 시작하기	5
5. 컨트롤러 사용	11
6. RAZER RAIJU V3 PRO 구성하기	15
7. 안전 및 유지관리.....	31
8. 법률 용어	32

1. 구성품

■ Razer Raiju V3 Pro



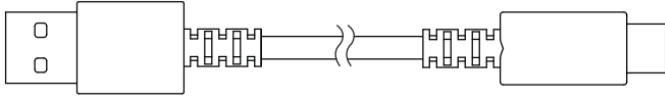
- A. Type C 포트
- B. 터치패드(터치패드 버튼)
- C. 생성 버튼
- D. Razer 기계식 텍타일 PBT 8 방향 플로팅 D-패드
- E. 상태 표시등
- F. 옵션 버튼
- G. Razer 기계식 텍타일 PBT 액션 버튼
- H. 교체 가능한 캡이 있는 TMR 아날로그 썸스틱
- I. PS 버튼
- J. 기능 버튼

- K. 마이크 음소거 버튼
- L. 3.5mm 헤드셋 잭
- M. Razer Pro HyperTrigger(L2/R2)
- N. 범퍼(L1/R1)
- O. 다기능 클로 그립 범퍼(M1/M2)
- P. 트리거 스톱 스위치
- Q. PC/PS 모드 스위치
- R. 무선/유선 모드 스위치
- S. 백 버튼 고무 플러그
- T. 분리 가능한 다기능 마우스 클릭 백 버튼(M3/M4/M5/M6)

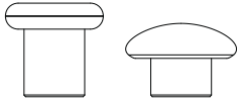
■ Razer HyperSpeed Wireless 2.4GHz USB Type A Dongle



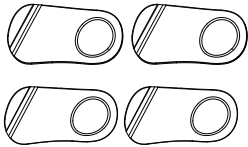
- USB Type A to USB Type C cable



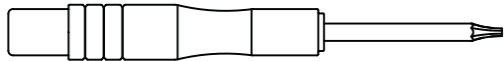
- 탈부착용 썸스틱 캡 2 개(긴 오목형 / 짧은 볼록형)



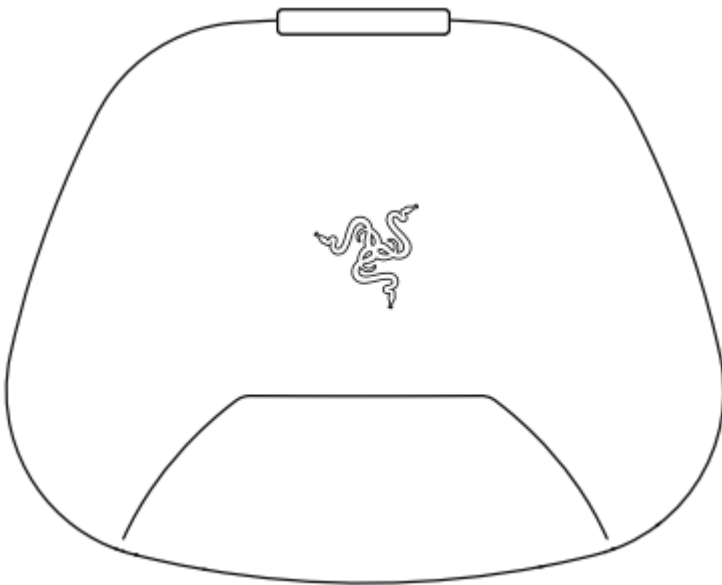
- 백 버튼 커버 4 개



- 스크루 드라이버



- 운반 케이스



- 중요 제품 정보 안내

2. 필요 항목

제품 요구 사항

- PlayStation®5 또는 PC*
- USB Type A 포트

RAZER SYNAPSE 요구 사항

- Windows® 11 64 비트 이상
- 앱 설치를 위한 인터넷 연결

**Razer 는 이 컨트롤러와 PlayStation®5 콘솔 사이의 작동을 검증했습니다. Sony Interactive Entertainment 에서 PC 호환성을 테스트 또는 승인하지 않았습니다.*

3. 보증 지원



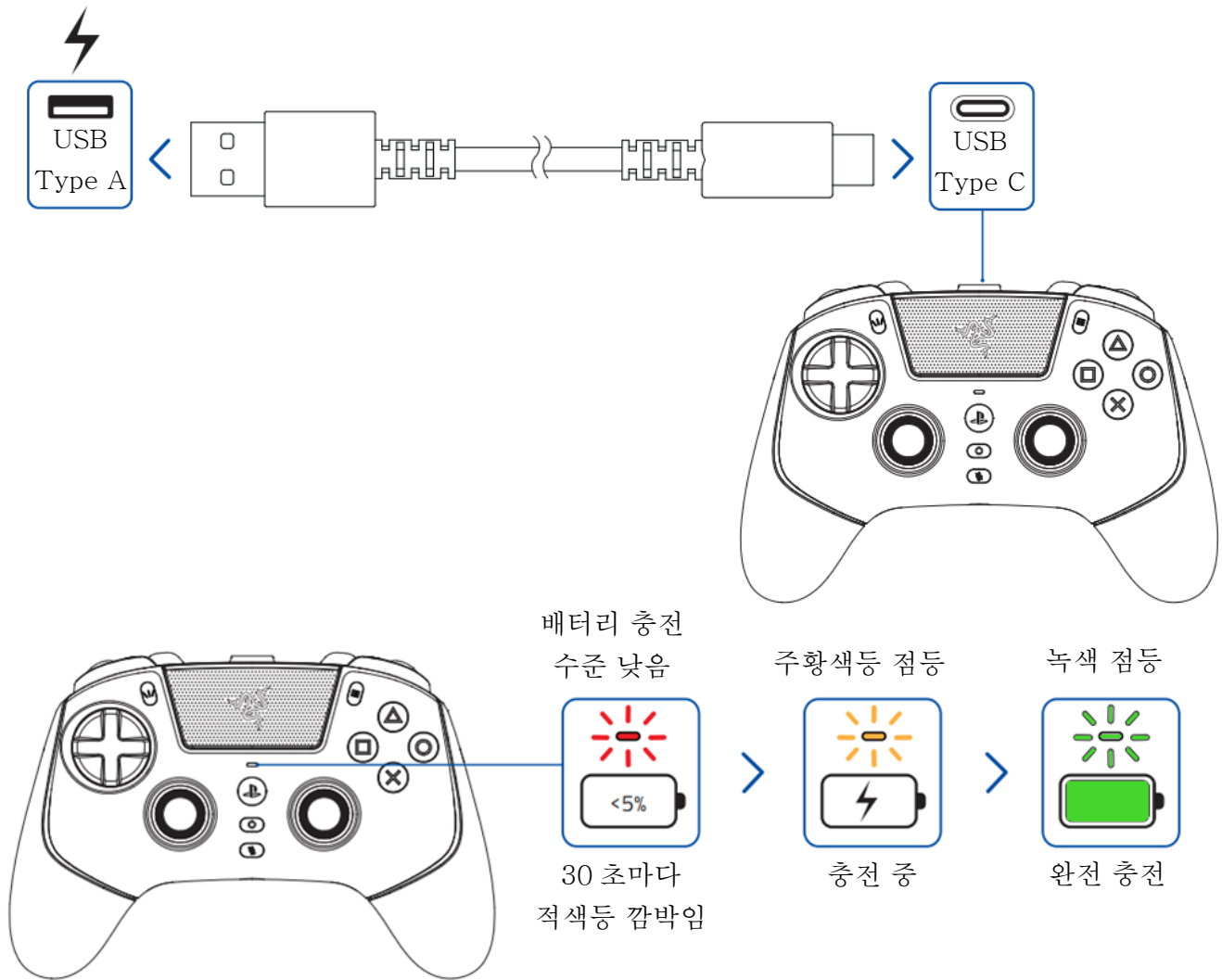
제품을 등록하고 독점 혜택을 받으세요.

razerid.razer.com/warranty

궁금한 점이 있으십니까? support.razer.com 에서 Razer 지원팀에 문의하십시오.

4. 시작하기

컨트롤러 충전하기



- i** 포함된 USB Type A to USB Type C 케이블로만 Razer Raiju V3 Pro 를 충전하세요. 기기의 최적 사용을 위해서 처음 사용하기 전에 컨트롤러를 완전히 충전하시기 바랍니다. 방전된 배터리를 완전히 충전하려면 약 3 시간 정도 소요됩니다.

컨트롤러 전원 켜기/끄기

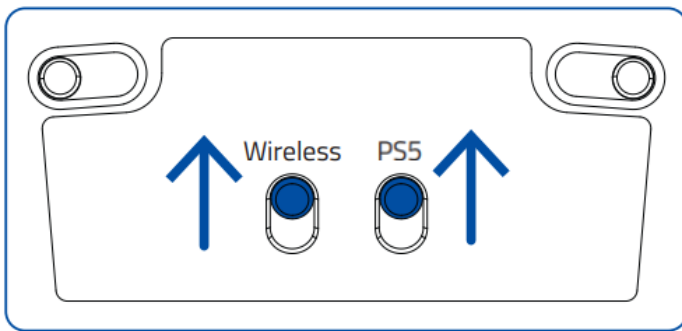


기기에 연결하기

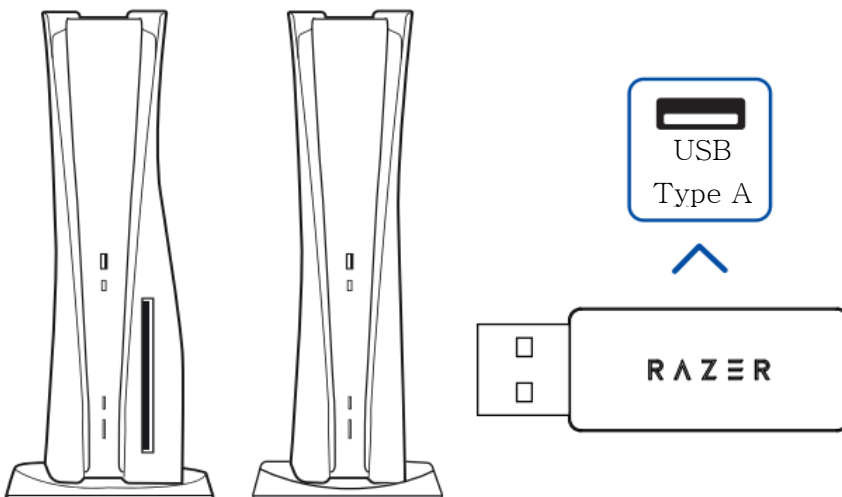
2.4GHz 모드

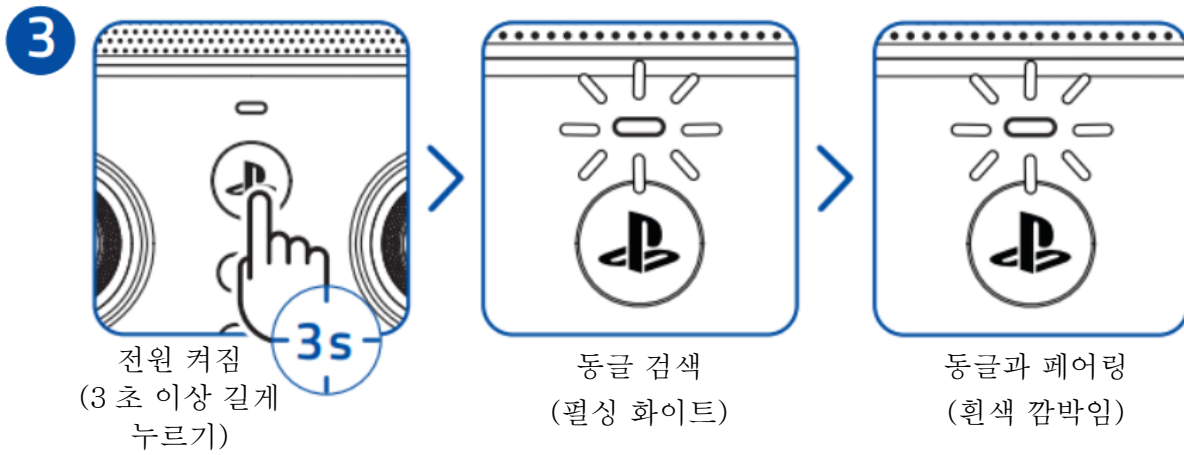
PS5 용

1

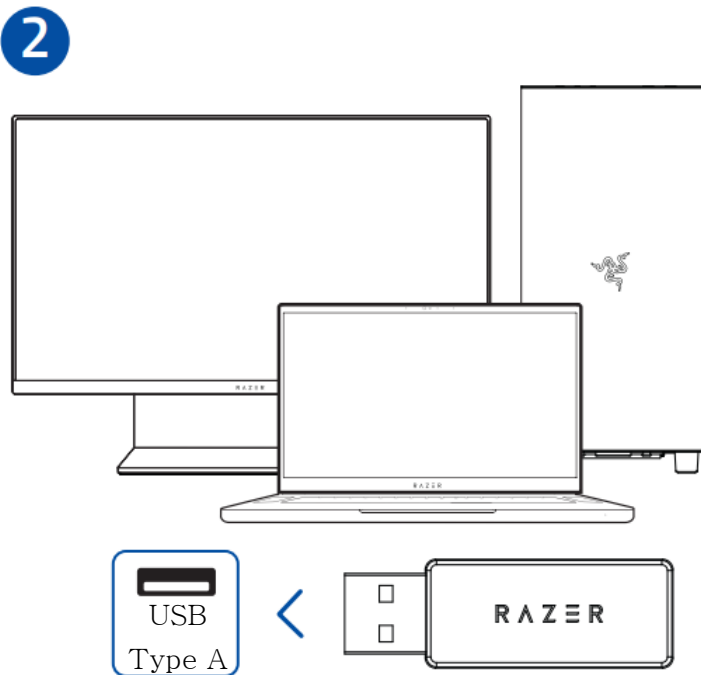
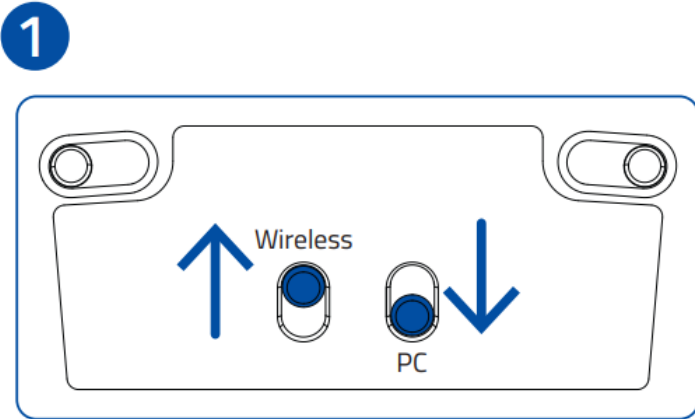


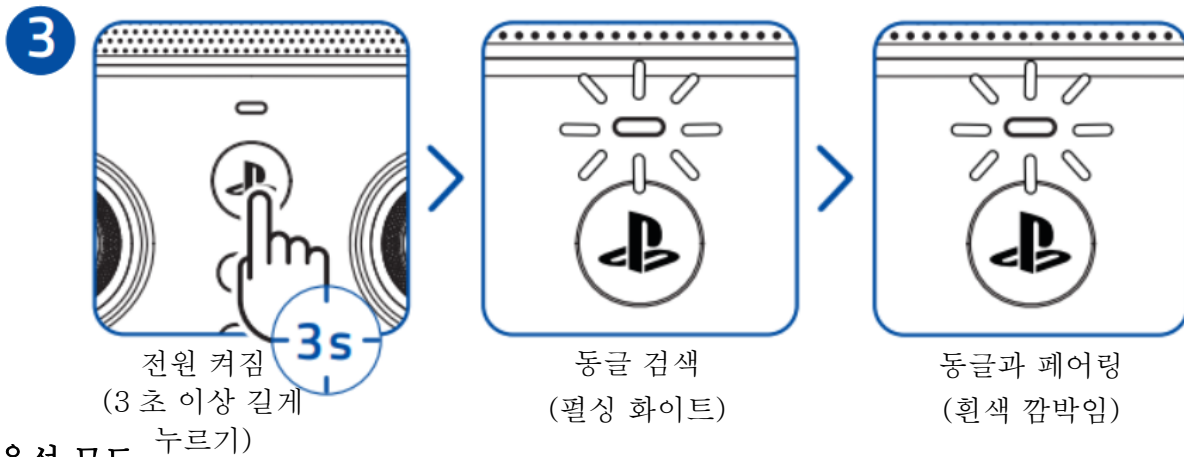
2





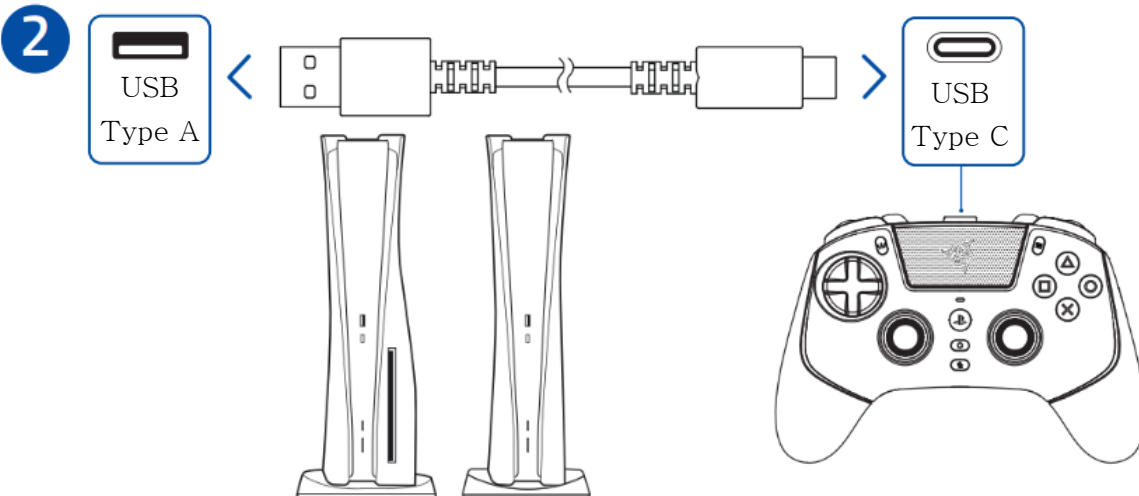
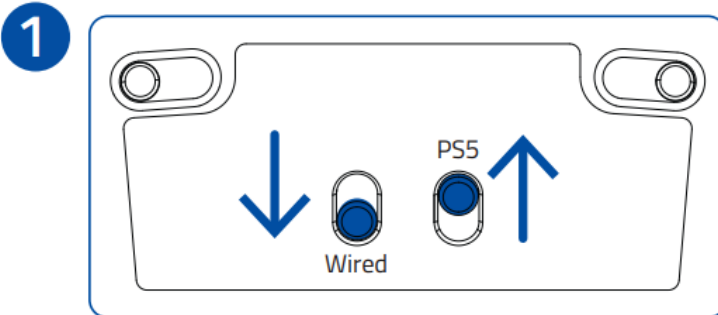
PC 용



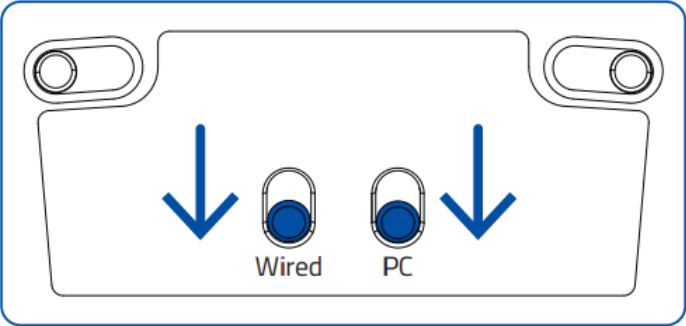
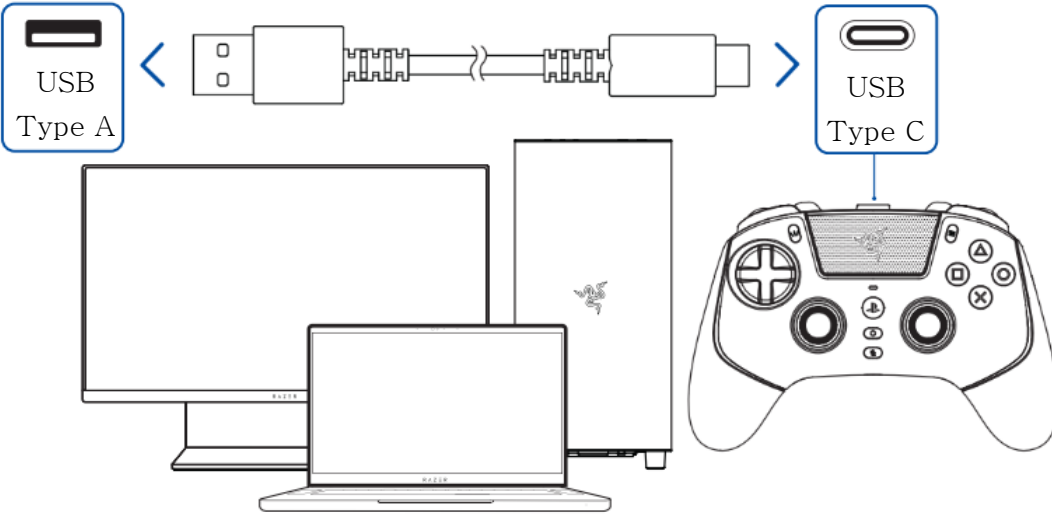



유선 모드

PS5 용



PC 용

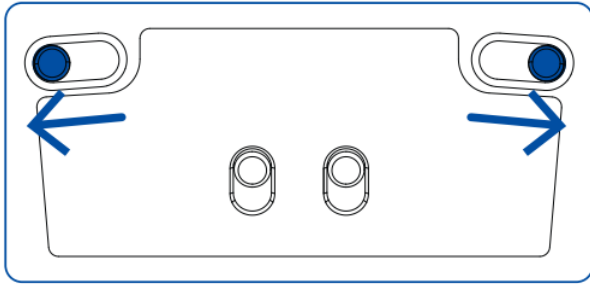
- 1 
- 2 
- 3 

켜기
(흰색등 점등)

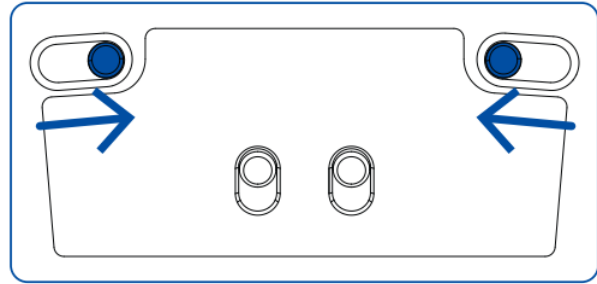
i 안내 메시지가 표시될 때 Razer Synapse 를 설치하거나 razer.com/synapse 에서 설치 프로그램을 다운로드할 수 있습니다.

5. 컨트롤러 사용

트리거 스톱 스위치 사용

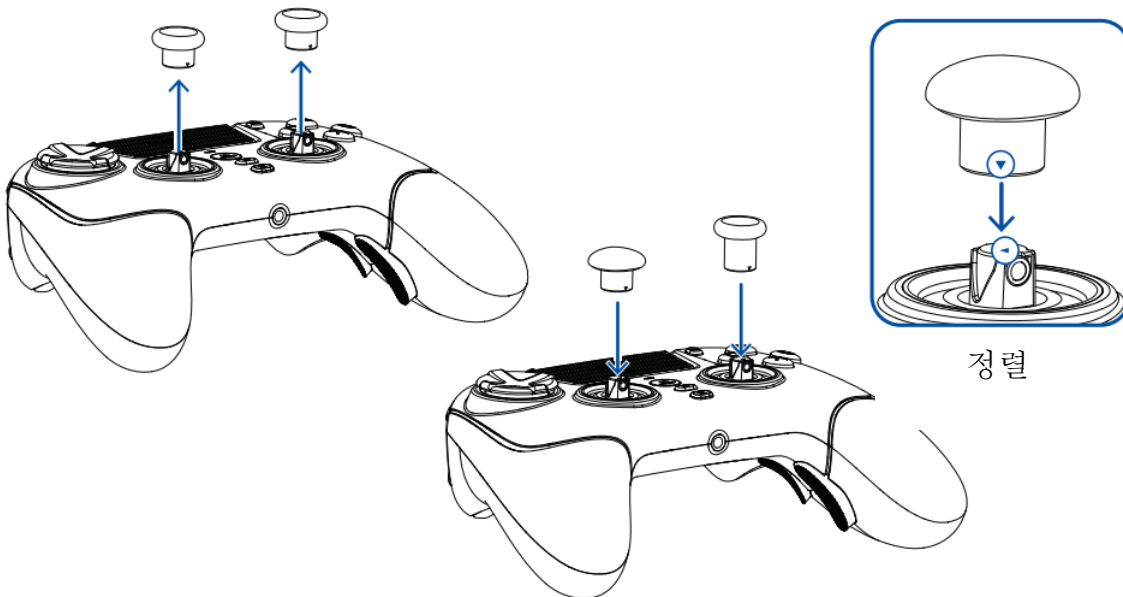


잠금



잠금 해제

탈부착 가능한 씬스틱 캡 변경



정렬

기능 버튼의 명령

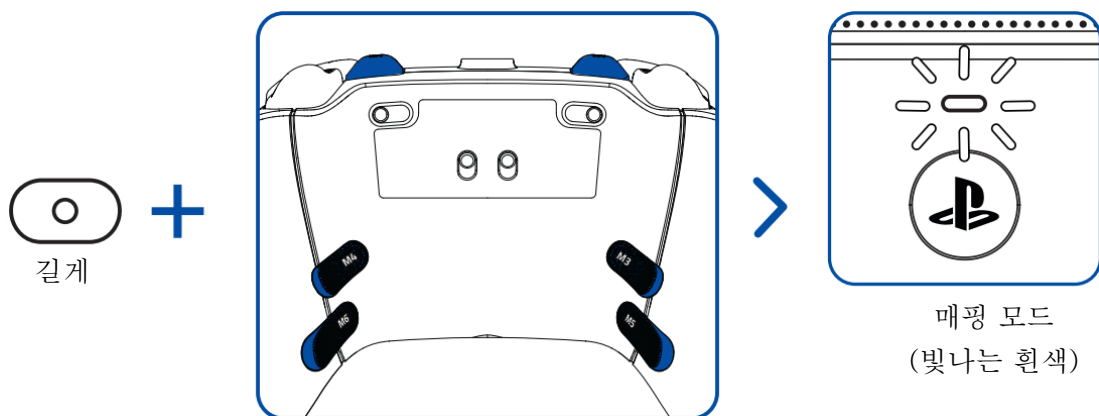
입력	기능
 +  길게 누르기 누르기	볼륨 크게
 +  길게 누르기 누르기	볼륨 작게

 +  길게 누르기 누르기	프로파일로 전환 
 +  길게 누르기 누르기	프로파일로 전환 
 +  길게 누르기 누르기	프로파일로 전환 
 +  길게 누르기 누르기	프로파일로 전환 

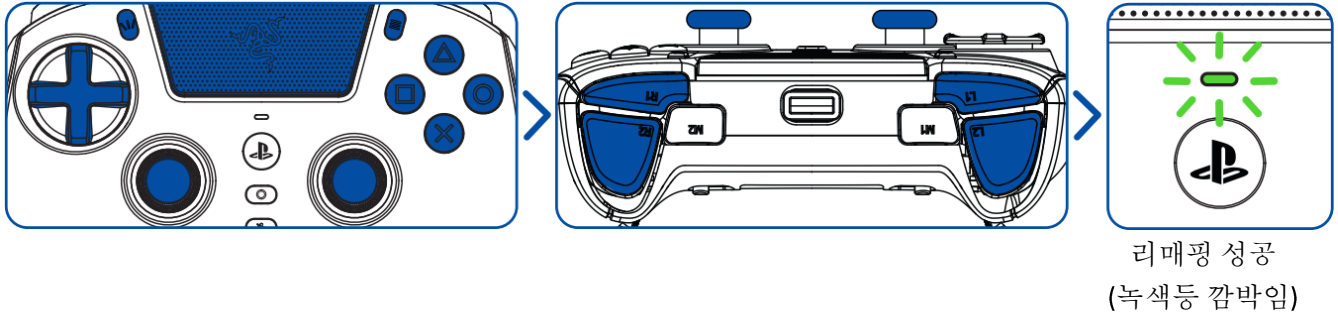
다기능(M1-M6) 매핑 재할당

기본적으로 M1-M6 범퍼와 패들은 매핑되지 않습니다. 아래 단계 또는 Razer Synapse 를 사용하여 다시 매핑하세요.

1. 기능 버튼과 다시 매핑하려는 다기능 범퍼/패들을 길게 누릅니다.



2. 할당하고자 하는 버튼을 누르세요.



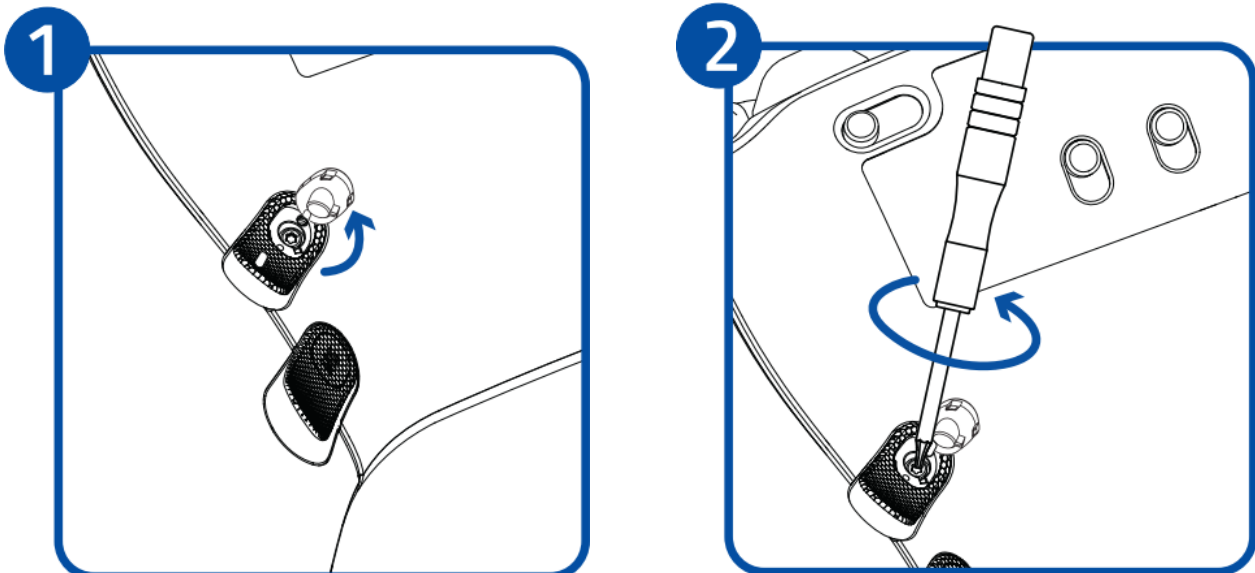
감도 클러치 기능 사용

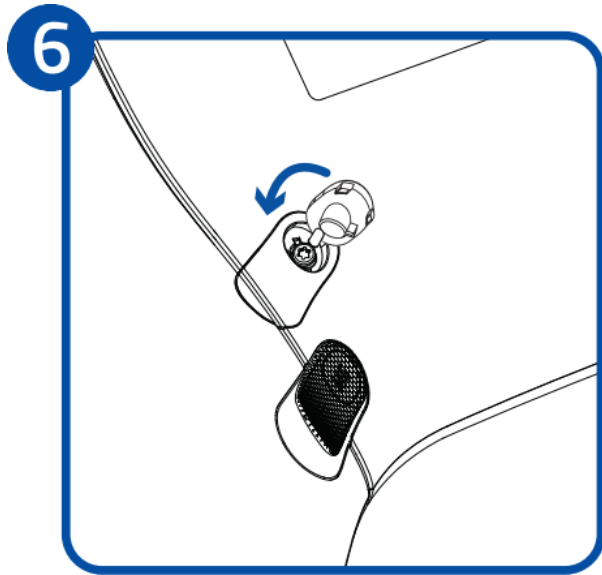
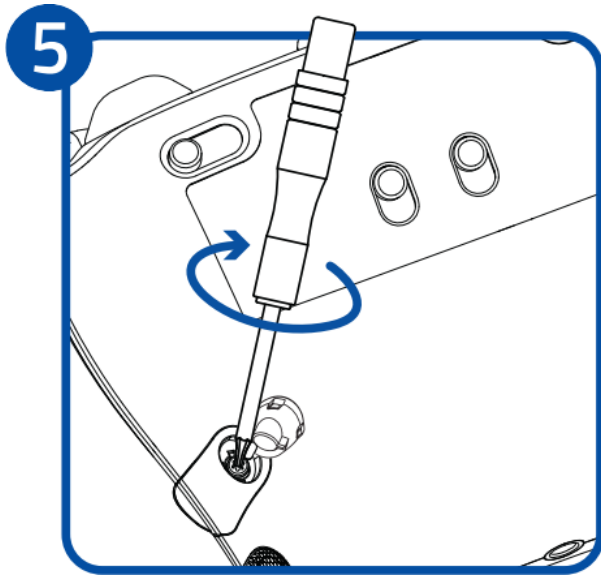
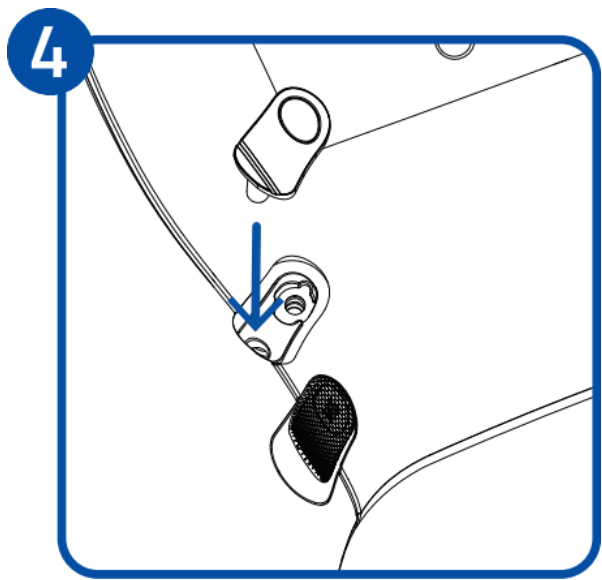
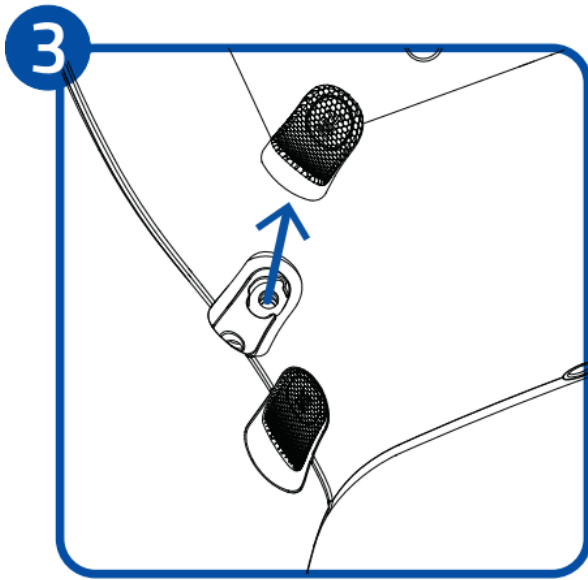
지정된 버튼을 길게 누르면 선택한 아날로그 스틱의 감도가 최대 50%까지 낮아집니다.



i 감도 클러치 기능은 *Razer Synapse* 를 통해 할당하고 사용자 지정할 수 있습니다.

다기능 백 버튼 제거하기





support.razer.com에서 게이밍 등급 컨트롤러에 대해 자세히 알아보세요

6. RAZER RAIJU V3 PRO 구성하기



편책 조항: 이 가이드는 새로운 Razer Synapse 앱에 대한 개요를 제공하며, 기기의 일부 기능만 다룰 수 있습니다. 새로운 Razer Synapse는 클라우드 기반 기능을 설치, 업데이트, 액세스 및 저장하려면 인터넷 연결이 필요합니다. Razer ID 계정을 등록하는 것이 좋으나 선택 사항입니다. 여기에 나열된 모든 기능은 현재 버전, 연결된 기기 및 지원되는 추가 기능에 따라 변경될 수 있습니다.

SYNAPSE

Synapse 탭은 Razer Synapse를 처음 시작할 때 기본 탭입니다. 아래 버튼을 사용하여 사용자 인터페이스를 탐색하세요.

– 최소화

이 버튼을 클릭하면 앱이 백그라운드에서 실행되는 동안 작업 표시줄로 최소화됩니다.

□ 최대화

이 버튼을 누르면 브라우저 창이 확장되어 전체 화면이 채워집니다. 창을 원래 크기로 복원하려면 최대화 버튼을 다시 클릭합니다.

× 닫기

이 버튼을 누르면 모든 관련 탭이 닫히고 애플리케이션이 완전히 종료됩니다.

< 이전 탭

이 버튼을 클릭하면 마지막으로 방문한 탭으로 돌아갑니다.

> 다음 탭

최근에 이전 탭 버튼을 사용한 적이 있는 경우 이 버튼을 클릭하면 다음 페이지로 이동합니다.

↻ 새로 고침 탭

이 버튼을 클릭하면 현재 페이지가 다시 로드됩니다. 페이지가 제대로 표시되지 않거나 최신 콘텐츠를 보고 싶은 경우 이 기능을 사용합니다.

업데이트 다운로드

이 버튼이 표시되면 앱에 변경 사항이 있다는 뜻입니다. 페이지가 제대로 표시되지 않거나 최신 콘텐츠를 보고 싶은 경우 이 기능을 사용합니다.

더 보기

이 버튼을 클릭하면 기기, 모듈 및 설치된 다른 앱 탭에 쉽게 액세스할 수 있는 팝업이 열립니다.

설정

이 버튼을 클릭하면 설정 탭이 열리므로 이 앱의 설정을 빠르게 변경할 수 있습니다.

프로파일

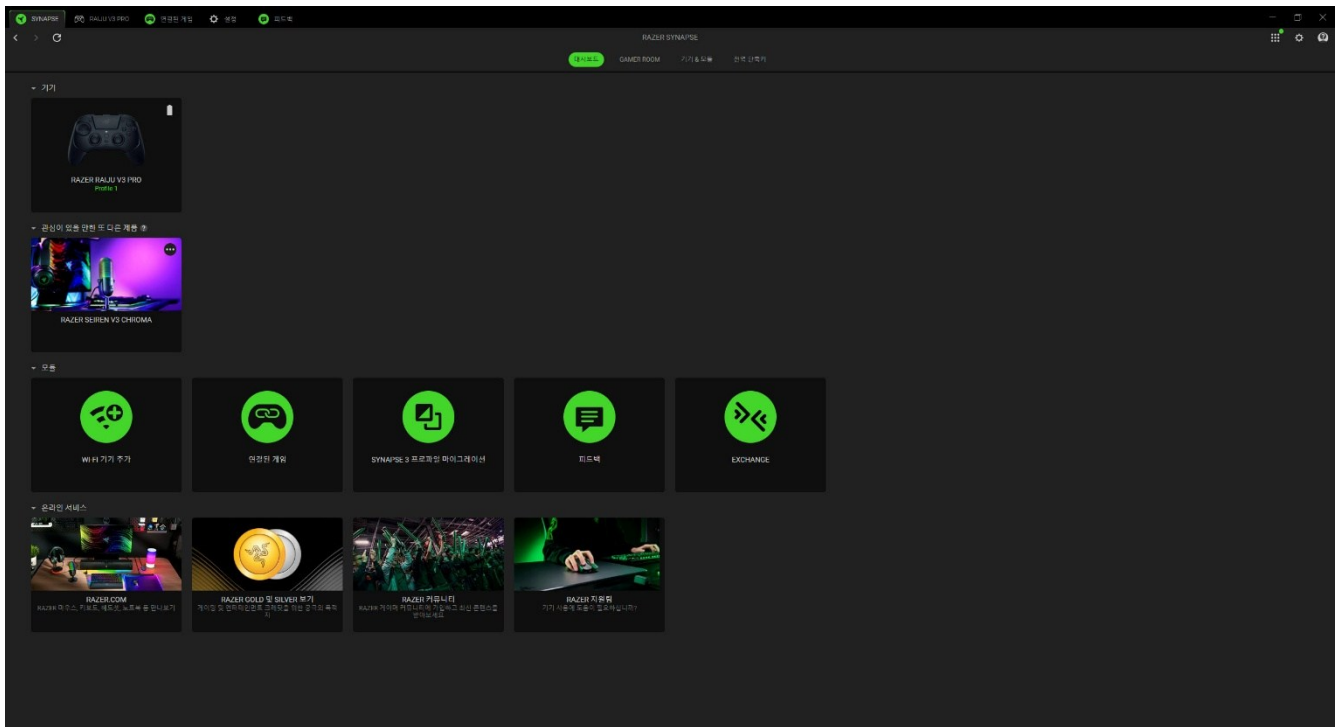
이 버튼을 클릭하면 로그인, 피드백, 이 소프트웨어 평가, Wi-Fi 기기 추가 및 종료 옵션에 액세스할 수 있는 팝업이 열립니다.

정보

이 버튼 위로 마우스를 가져가면 기능에 대한 추가 정보가 표시됩니다.

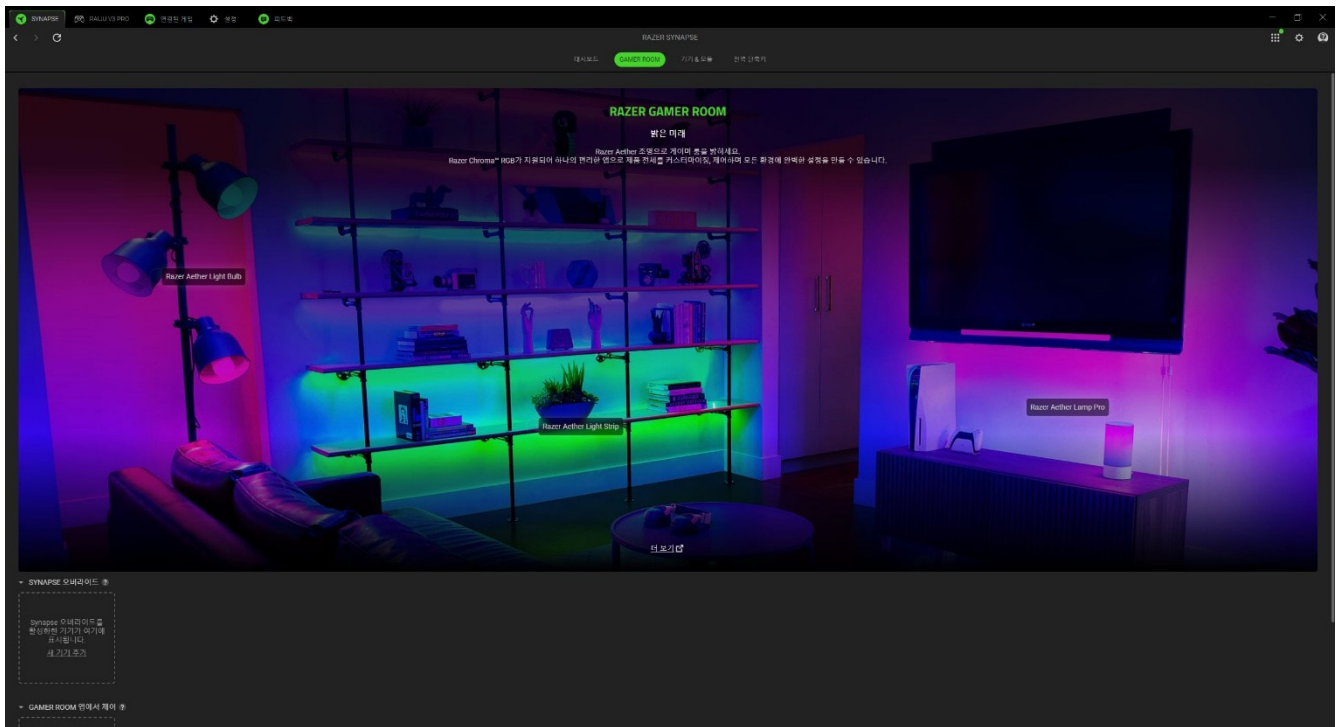
대시보드

대시보드 하위 탭은 Razer Synapse 에 대한 개관이며 여기에서 모든 Razer 기기, 모듈 및 온라인 서비스에 액세스할 수 있습니다.



Gamer Room

Gamer Room 하위 탭에는 Razer Aether 조명 기능이 있는 모든 기기가 표시됩니다. 여기에서 Gamer Room 지원 기기를 확인하고 관리할 수 있습니다.



Synapse 오버라이드

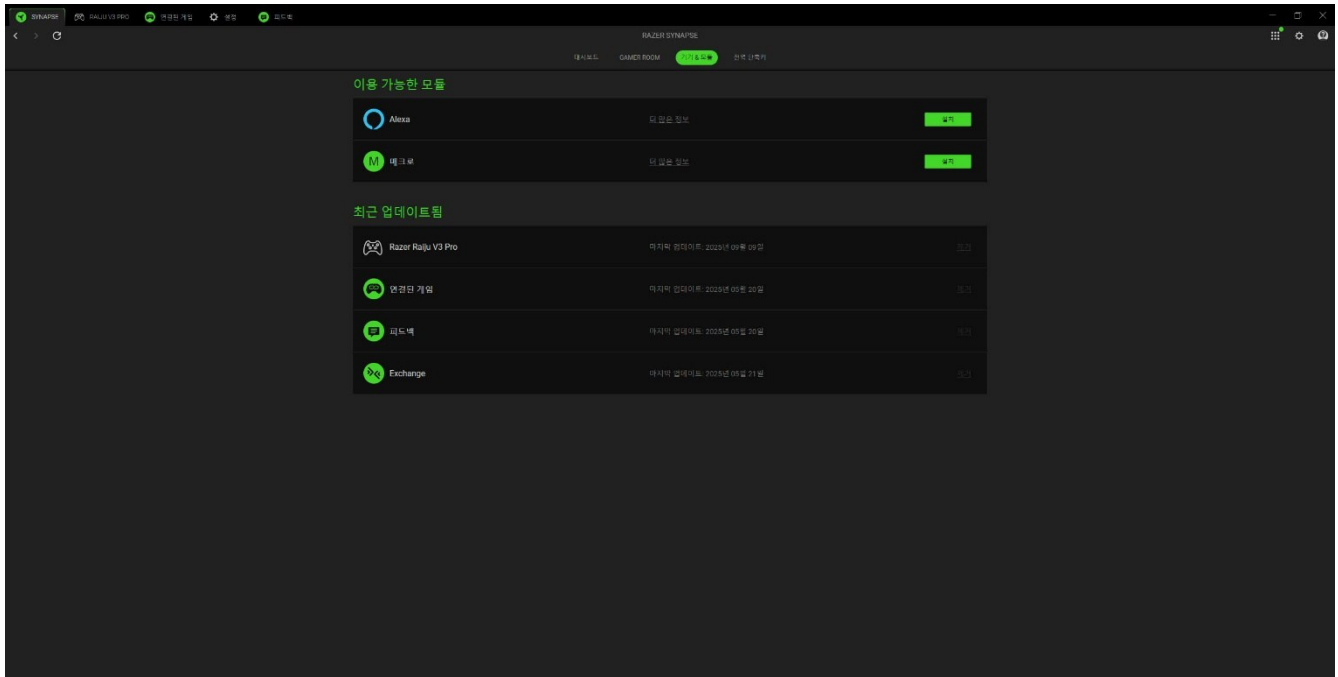
이 섹션에서는 기기의 조명을 선택 및 커스텀 설정하고 Razer Synapse 를 사용하여 Chroma 지원 게임 및 Chroma Connect 앱에 반응하도록 설정할 수 있습니다.

Gamer Room 앱에서 제어

이 섹션에는 Gamer Room 앱에서 원격으로 제어되는 모든 지원 기기가 표시됩니다.

기기 & 모듈

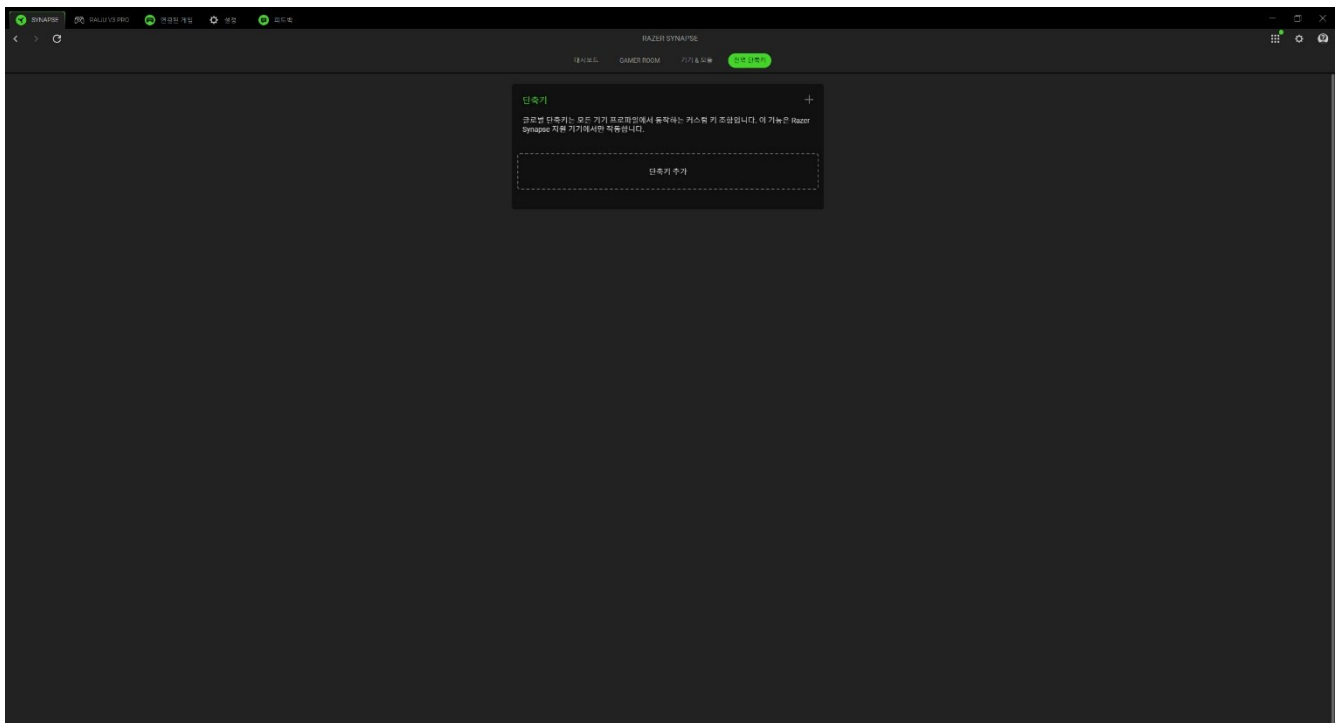
모듈 하위 탭은 설치되거나 사용 가능한 모든 설치용 모듈을 표시합니다.



전역 단축키

모든 기기 프로파일에 적용되는 Razer Synapse 지원 기기 입력에서 커스텀 키 조합과 작업 또는 Razer Synapse 기능을 바인딩합니다.

 Razer Synapse 지원 기기 입력만 인식합니다.



RAIJU V3 PRO

Raiju V3 Pro 탭은 Razer 컨트롤러의 메인 탭입니다. 여기에서 버튼 할당, 썸스틱 데드존, 썸스틱 감도, 폴링레이트 등의 기기 설정을 여기에서 변경할 수 있습니다. 이 탭의 모든 변경 사항은 로컬 시스템과 클라우드 스토리지에 자동으로 저장됩니다. 아래 버튼을 사용하여 프로파일 옵션에 액세스하세요.

▼ 프로파일 드롭다운 바

이 드롭다운 바를 클릭하면 이 기기에 대한 모든 프로파일이 표시되므로 프로파일을 빠르게 변경할 수 있습니다.

... 기타

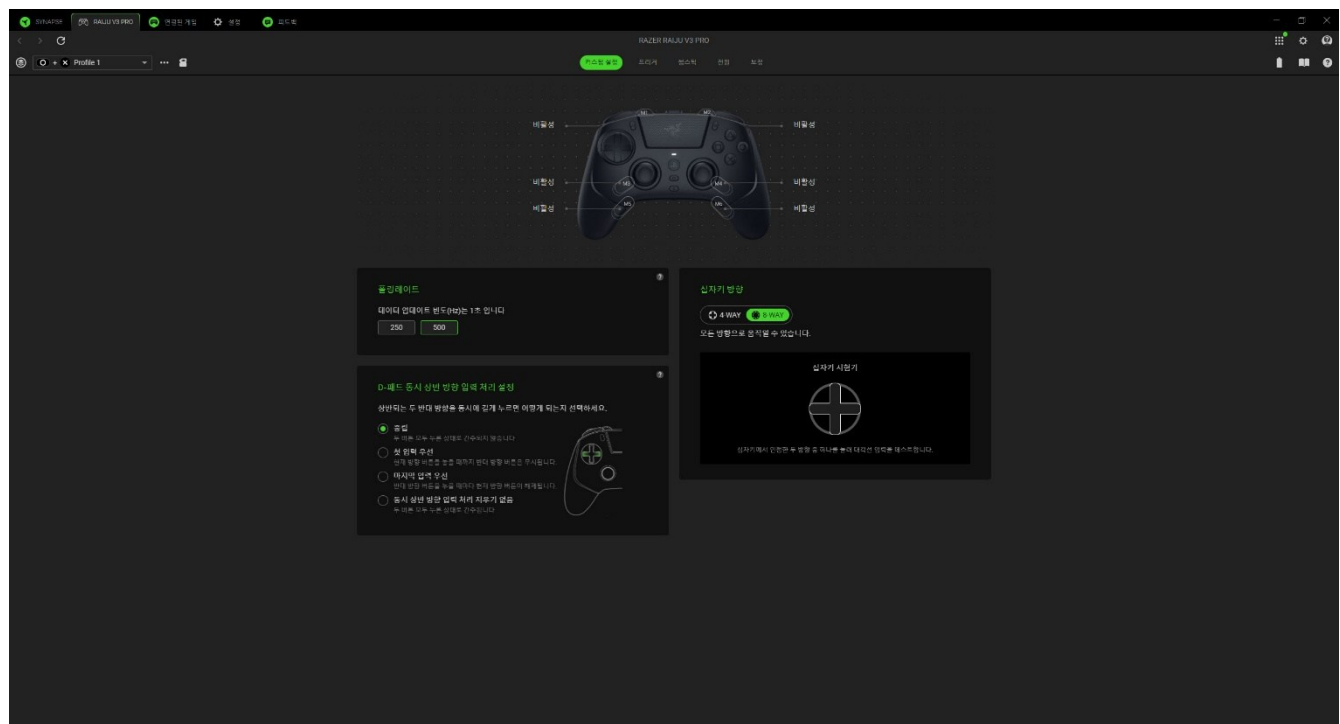
이 버튼을 클릭하면 현재 프로파일과 관련된 옵션이 포함된 팝업이 열립니다.

📁 개의 온보드 프로파일

기기에서 온보드 메모리를 지원하는 경우 이 버튼을 클릭하면 남은 저장 공간이 표시되고 장치에 저장된 프로파일을 전송하거나 변경할 수 있습니다.

커스터마이징

커스텀 설정 하위 탭은 컨트롤러의 버튼 지정을 수정하기 위한 것입니다.



프로파일

프로파일은 Razer 기기의 모든 설정을 보관하기 위한 데이터 스토리지 시스템입니다. 기본적으로 프로파일 이름은 해당 시스템의 이름을 따릅니다.

폴링률

원하는 폴링 레이트를 선택하여 다양한 폴링 레이트 옵션 간에 전환할 수 있습니다. 폴링레이트가 높을수록 컴퓨터가 컨트롤러의 상태에 대한 정보를 더 자주 수신하게 되어 입력 지연 시간을 효과적으로 줄이고 컨트롤러의 반응 속도를 향상시킵니다.

십자키 방향

8 방향을 선택하여 십자키 컨트롤에 대각선 방향을 포함할지, 4 방향을 사용하여 인접한 방향으로만 제한할지 선택합니다.

D-패드 동시 상반 방향 입력 처리 설정

이 옵션을 사용하면 두 개의 반대 방향을 동시에 길게 누를 때 결과를 선택할 수 있습니다.

다기능 지정

사용자 지정 가능한 버튼을 선택하면 다음 기능 중 하나로 변경할 수 있습니다:

기본 설정

이 옵션으로 선택한 버튼을 원래 설정으로 되돌릴 수 있습니다.

키보드 기능

이 옵션은 해당 버튼 지정을 하나의 키보드 기능으로 변경합니다.

컨트롤러

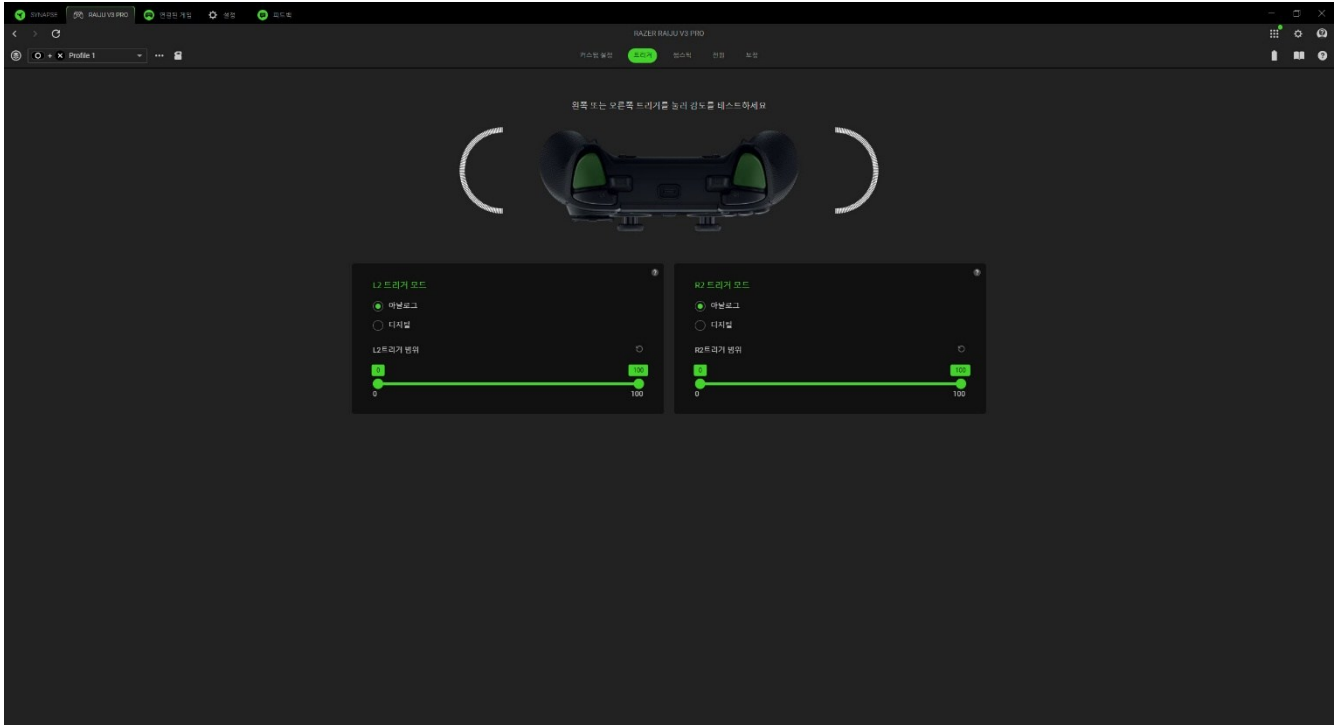
이 옵션을 사용하면 더 나은 게임 환경을 위해 컨트롤러에서 사용 가능한 기능에 버튼을 할당하여 사용자 지정할 수 있습니다.

비활성화

이 옵션으로 지정된 버튼이 작동되지 않도록 할 수 있습니다. 선택한 버튼을 사용하고 싶지 않거나 버튼이 게임에 방해가 되는 경우 비활성화를 이용하세요.

트리거

트리거 하위 탭을 사용하면 트리거를 사용할 때 경험과 제어력을 향상시킬 수 있습니다.



트리거 모드

트리거 모드에서는 아날로그와 디지털 옵션 중에서 선택할 수 있습니다. 아날로그는 트리거 동작의 전체 범위를 활용하는 반면, 디지털은 온/오프 스위치처럼 작동합니다.

트리거 범위

트리거가 아날로그 모드로 설정된 경우 트리거 범위에서 트리거를 누를 때 위치 1로 등록하는 데 필요한 깊이와 위치 100으로 등록하는 데 필요한 거리를 조정할 수 있습니다.

작동점

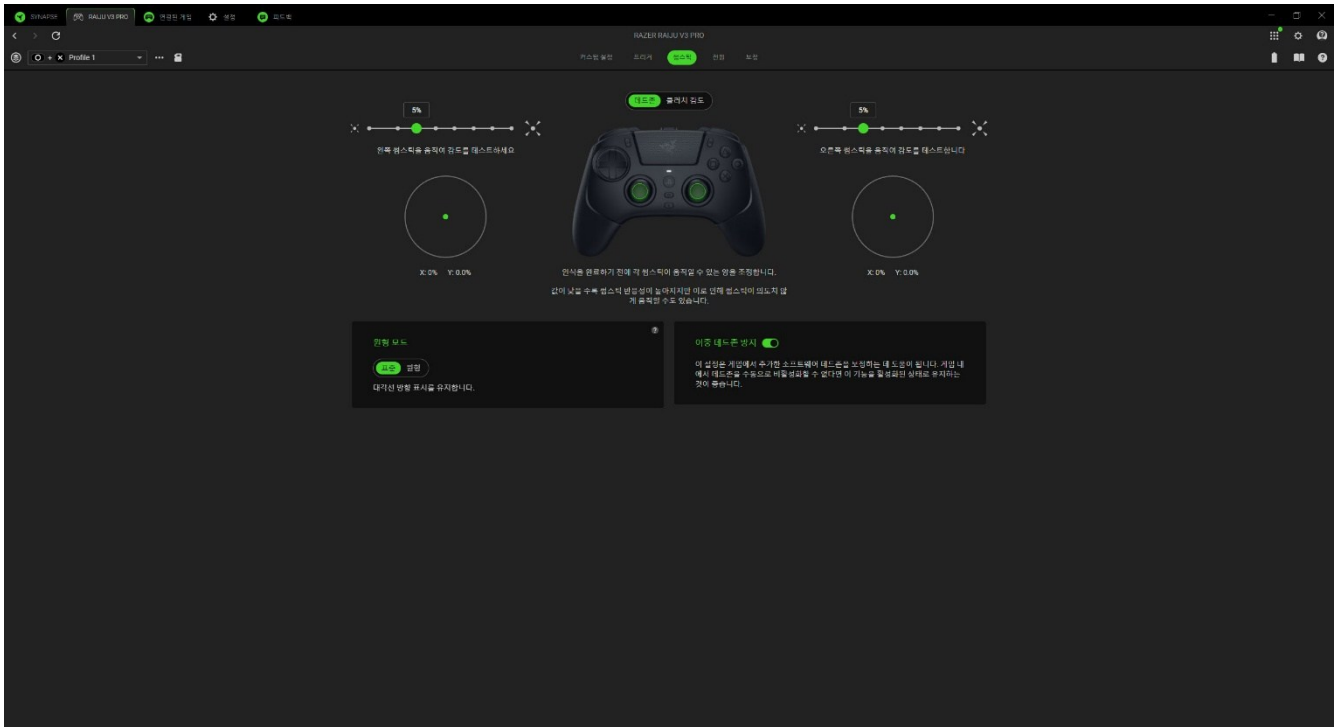
트리거가 디지털로 설정된 경우, 작동점을 통해 동작을 등록하기 전에 트리거를 얼마나 눌러야 하는지 결정할 수 있습니다.

래피드 트리거

래피드 트리거를 사용하면 트리거가 휴식 위치가 아닌 놓는 즉시 재설정되므로 표준 디지털 트리거에 비해 훨씬 빠르게 작동할 수 있습니다.

썸스틱

썸스틱 하위 탭에서는 Razer 컨트롤러의 아날로그 스틱의 데드존과 클러치 감도를 조정할 수 있습니다.



데드존

데드존은 아날로그 스틱의 미세한 움직임을 걸러냅니다. 왼쪽 및 오른쪽 슬라이더를 사용하여 각 해당 썸스틱의 감도를 조정합니다. 값이 낮을수록 썸스틱의 반응성이 높아지지만 ‘썸스틱 드리프트’라고 하는 의도하지 않은 움직임이 발생할 수도 있습니다.

원형 모드

원형은 썸스틱의 움직임이 물리적 경계와 디지털 경계를 기준으로 얼마나 원형으로 보이는지를 측정합니다. 원형 모드는 디지털 경계를 최적화하여 이러한 움직임을 부드럽게 만듭니다.

이중 데드존 방지

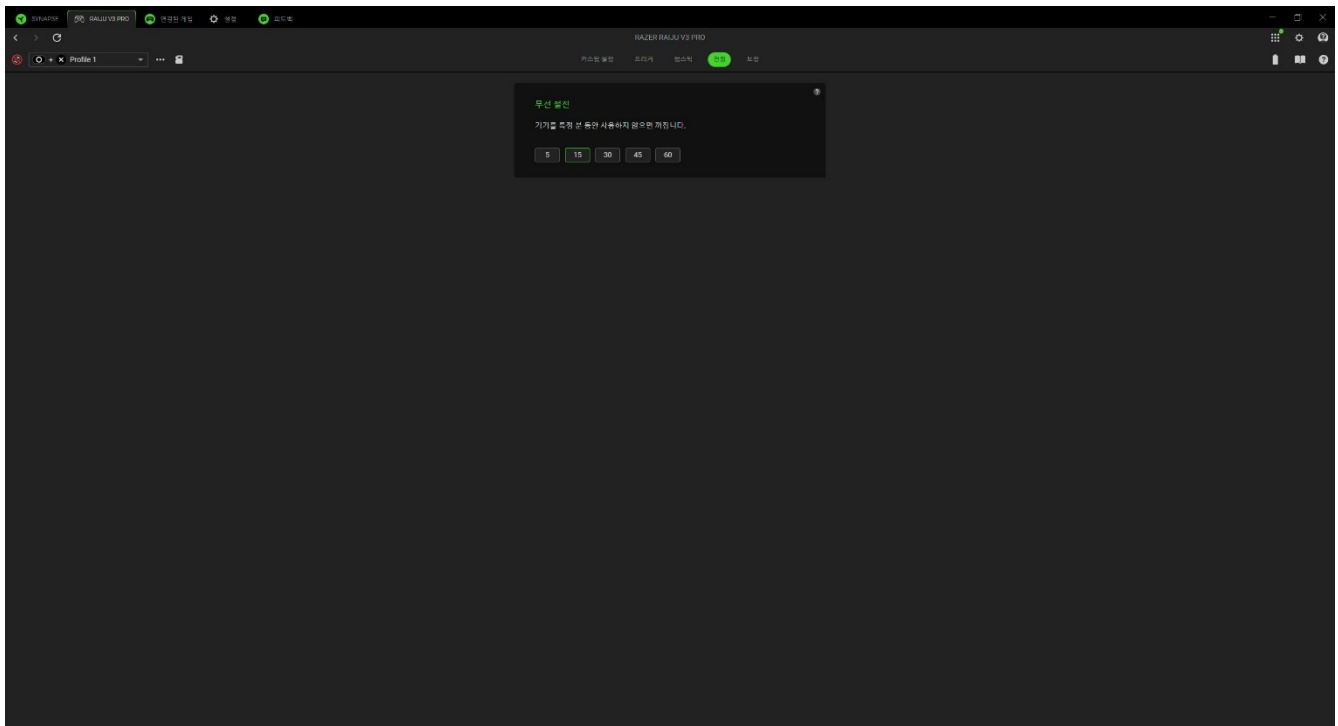
이중 데드존은 컨트롤러에 하드웨어 또는 펌웨어로 인한 데드존이 있고, 일부 게임이 또 다른 데드존을 추가할 때 발생합니다. 이로 인해 실제 데드존이 예상보다 커져 컨트롤러의 반응성이 떨어지고 정밀도가 낮아집니다. ‘이중 데드존 방지’ 기능을 켜면 컨트롤러의 데드존 설정이 동일하게 유지되며 게임에 의해 변경되지 않습니다.

감도 클러치

슬라이더를 사용하여 지정된 버튼을 누르고 있는 동안 소프트웨어를 통해 썸스틱의 움직임을 제한할 수 있습니다.

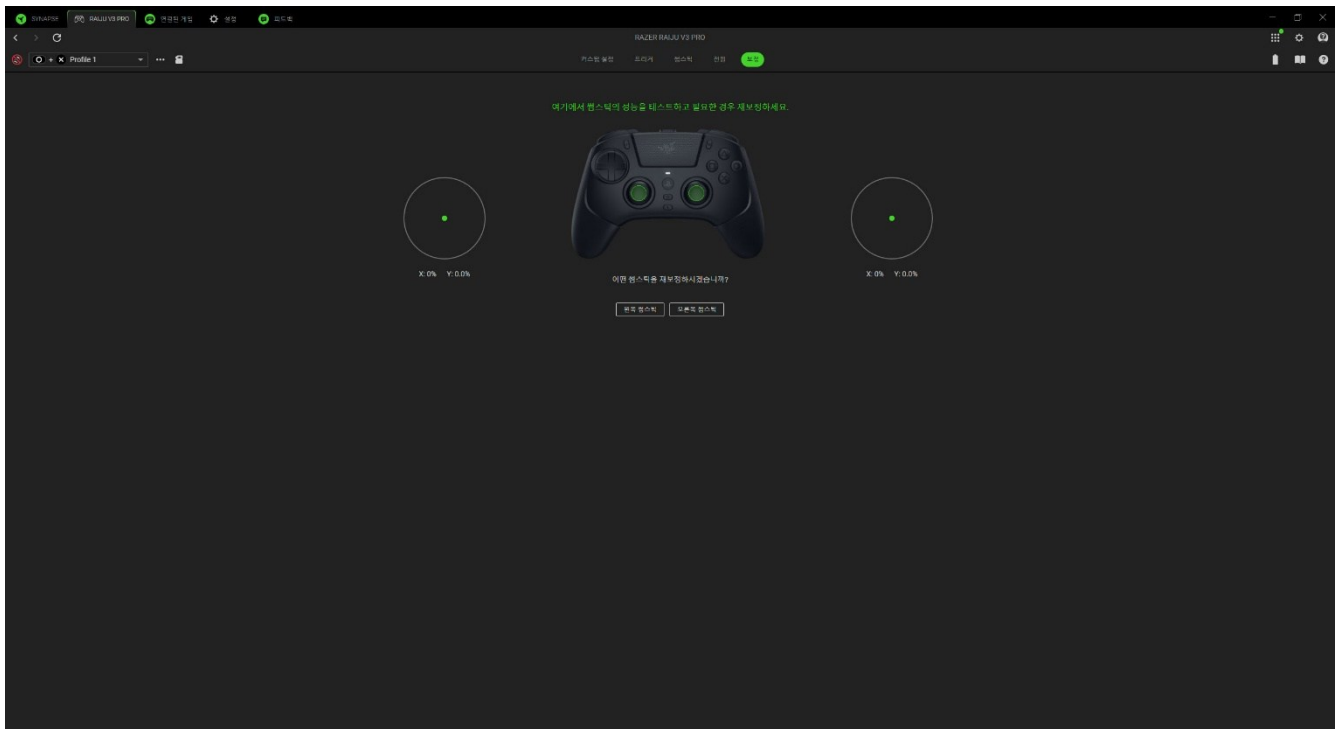
전원

전원 하위 탭에서는 무선 모드에서 디바이스의 에너지 사용량을 관리할 수 있습니다. 특정 시간 동안 기기가 유휴 상태일 때 절전 모드로 전환되도록 설정할 수 있습니다.



보정

보정 하위 탭에서는 썸스틱의 성능을 테스트할 수 있습니다. 또한 여기에서 썸스틱을 재보정하여 스틱 드리프트와 같은 문제를 해결할 수도 있습니다.

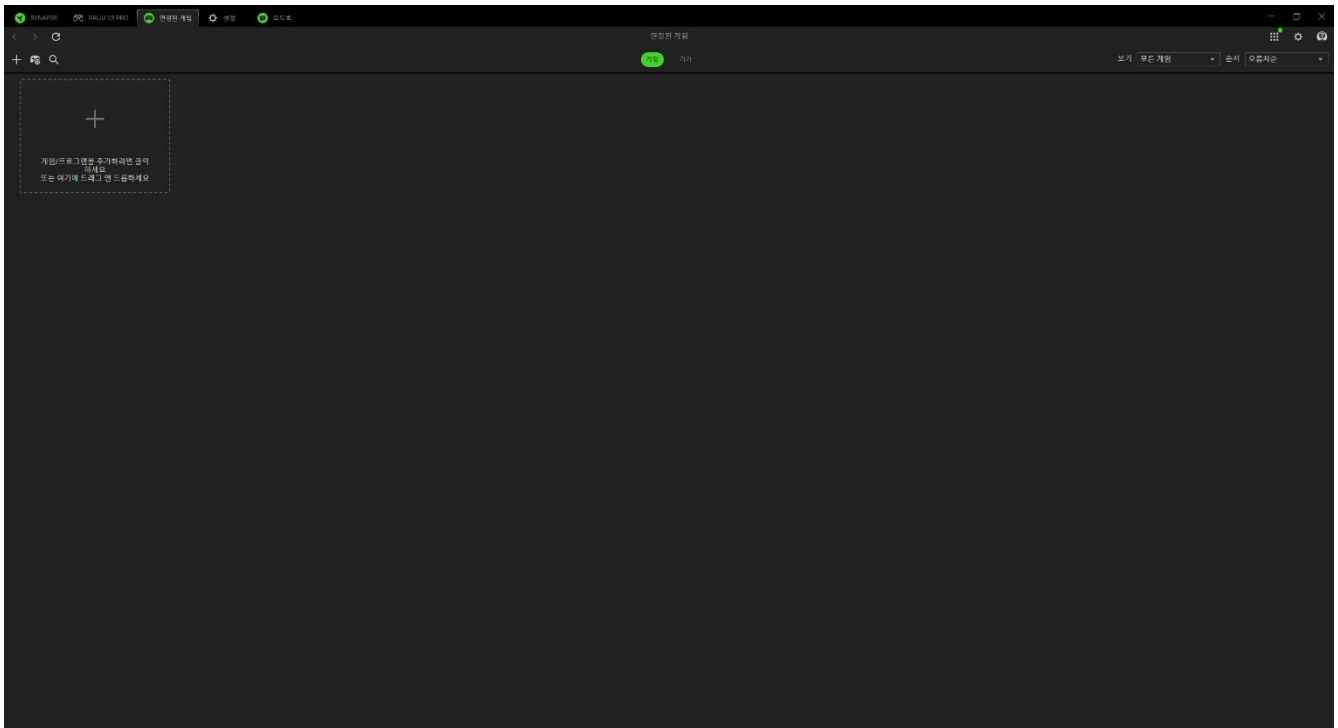


연결된 게임

연결된 게임 탭에서는 앱을 추가하거나, 앱에 연결된 주변기기를 보거나, 나열된 앱을 검색할 수 있습니다.

게임

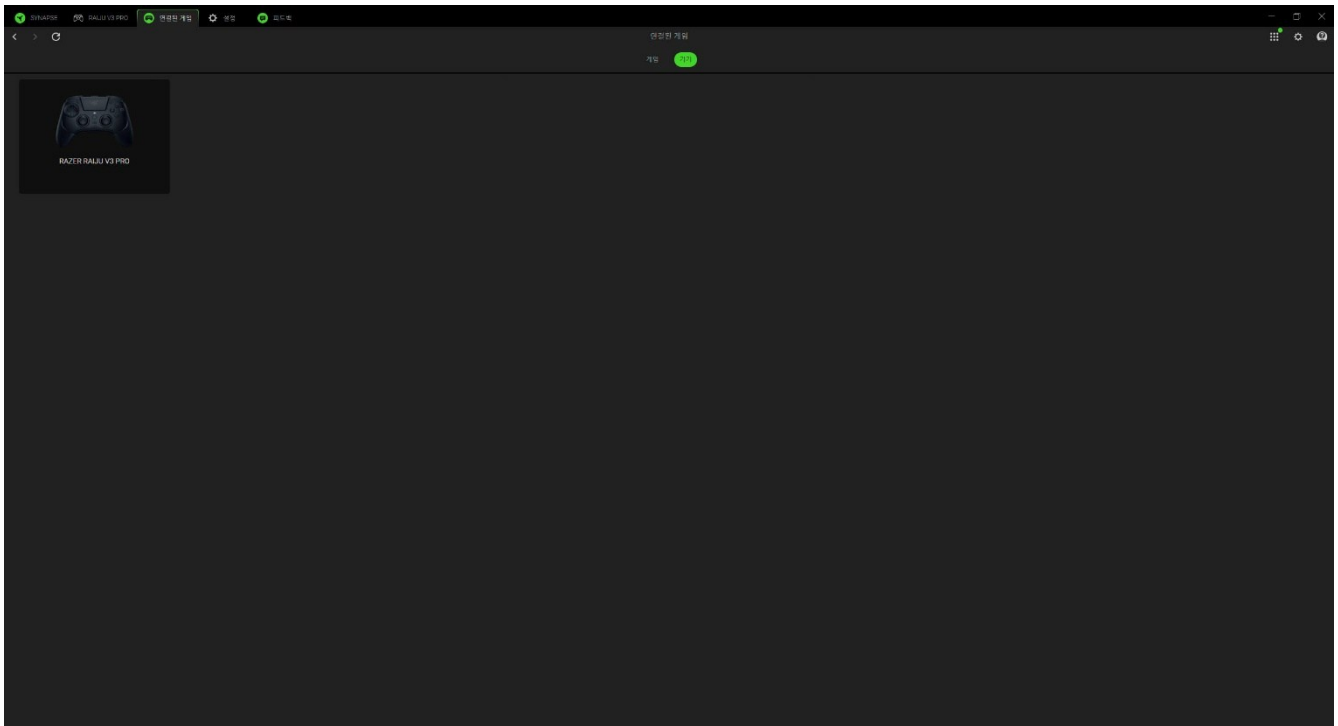
게임 하위 탭에서 앱을 주변기기에 연결할 수 있습니다. 게임을 알파벳 순서, 최근 플레이 또는 최다 시간 플레이를 기준으로 정렬할 수도 있습니다. 앱은 Razer 기기에 연결되어 있지 않은 경우에도 여기에 나열됩니다. 화면에 목록에 없는 앱을 추가하려면 추가 버튼(+)을 사용하여 수동으로 검색하거나 스캔 버튼(🔍)을 사용하여 자동으로 검색할 수 있습니다. 목록에서 특정 게임이나 프로그램을 찾으려면 검색 버튼(Q)을 클릭합니다.



앱을 Razer 기기에 연결하려면 목록에서 해당 앱을 클릭하고 기기와 해당 프로파일을 선택하세요. 이렇게 하면 앱을 실행할 때마다 기기가 선택한 프로파일로 자동 설정됩니다.

기기

기기 하위 탭에서 주변기기를 보고 주변기기에 연결된 앱을 확인할 수 있습니다. 기기를 선택하면 연결된 앱 목록을 보거나 새 앱을 추가하거나 연결된 앱을 제거할 수 있습니다. 보기 및 순서 드롭다운 목록을 사용하여 해당 앱을 필터링할 수 있습니다. 주변기기에 목록에 없는 앱을 추가하려면 실행 파일을 상자 안에 끌어다 놓거나 추가 버튼(+)을 사용하여 검색 창을 열면 됩니다. 검색 창에서 새로 고침 버튼(C)을 클릭하여 설치된 앱을 다시 스캔하거나, 검색 버튼(Q)을 클릭하여 목록에서 특정 게임이나 프로그램을 찾거나, 찾아보기 링크를 클릭하여 앱을 수동으로 검색할 수 있습니다.



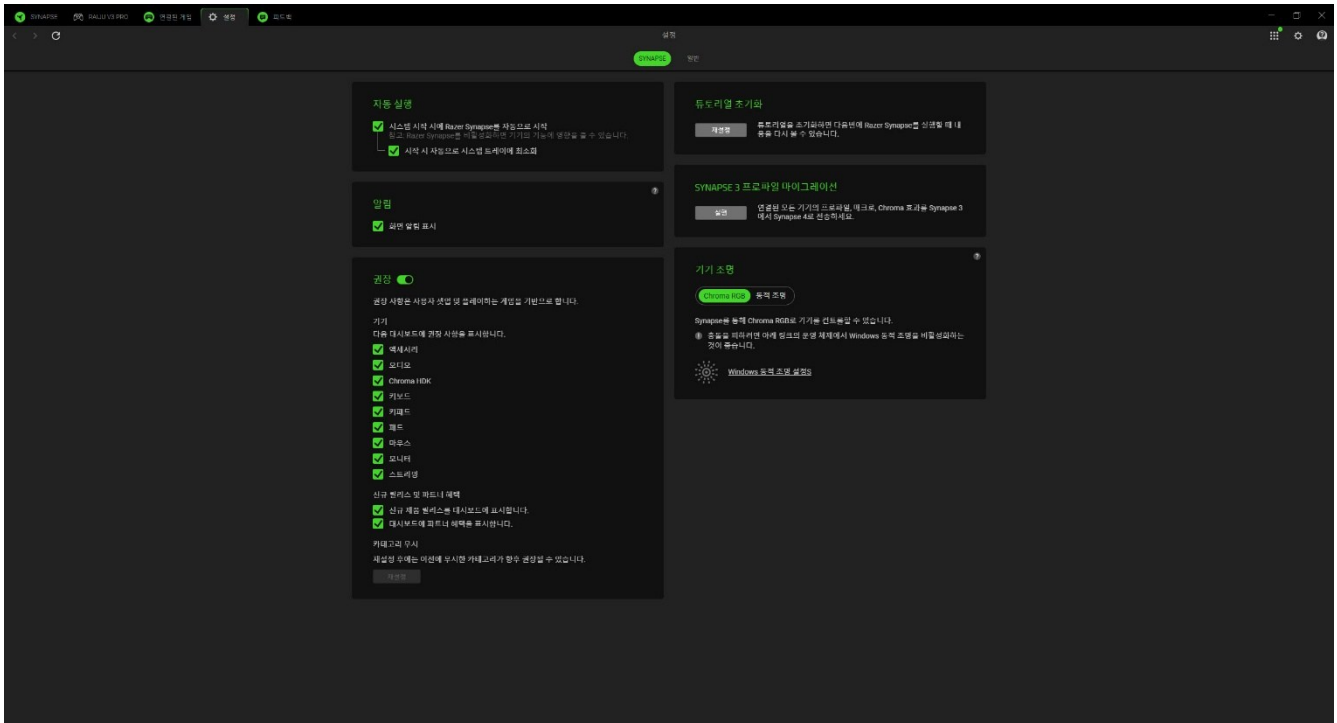
앱을 Razer 기기에 연결하려면 검색 상자에서 앱 왼쪽 상단의 체크 상자를 클릭합니다. 이렇게 하면 앱을 실행할 때마다 기기가 선택한 프로파일로 자동 설정됩니다.

설정

(⚙) 버튼을 클릭하여 액세스할 수 있는 설정 탭에서는 아래 나열된 다양한 옵션을 구성할 수 있습니다.

SYNAPSE

Synapse 하위 탭에서는 앱과 관련된 옵션을 찾을 수 있습니다.



자동 실행

자동 실행 옵션을 사용하면 앱의 시작 동작을 구성할 수 있습니다.

권장

추천을 통해 설치된 기기와 연결된 게임을 기반으로 대시보드에 최신 제품 및 기능을 표시할 수 있습니다.

기기 조명

이 옵션을 사용하면 기기에서 조명 효과를 제어할 앱을 선택할 수 있습니다.

알림

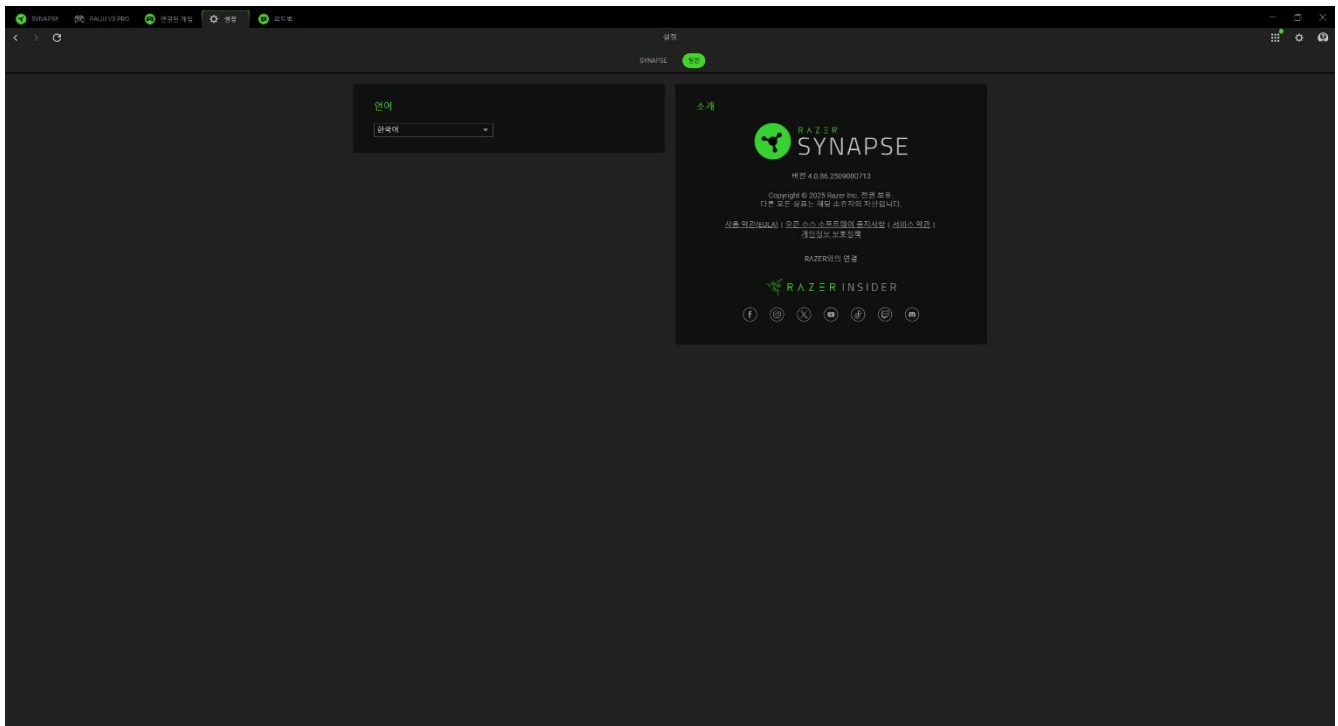
알림 옵션을 사용하면 전체 화면 앱을 실행하는 경우에도 앱이 화면 알림을 표시할 수 있습니다.

튜토리얼 초기화

재설정 버튼을 선택하면 Razer Synapse 의 기능에 익숙해지는 데 도움이 되는 모든 튜토리얼이 다시 활성화됩니다.

일반

일반 하위 탭은 앱의 기타 옵션에 액세스하고 소프트웨어에 대한 추가 정보를 찾을 수 있는 섹션입니다.



언어

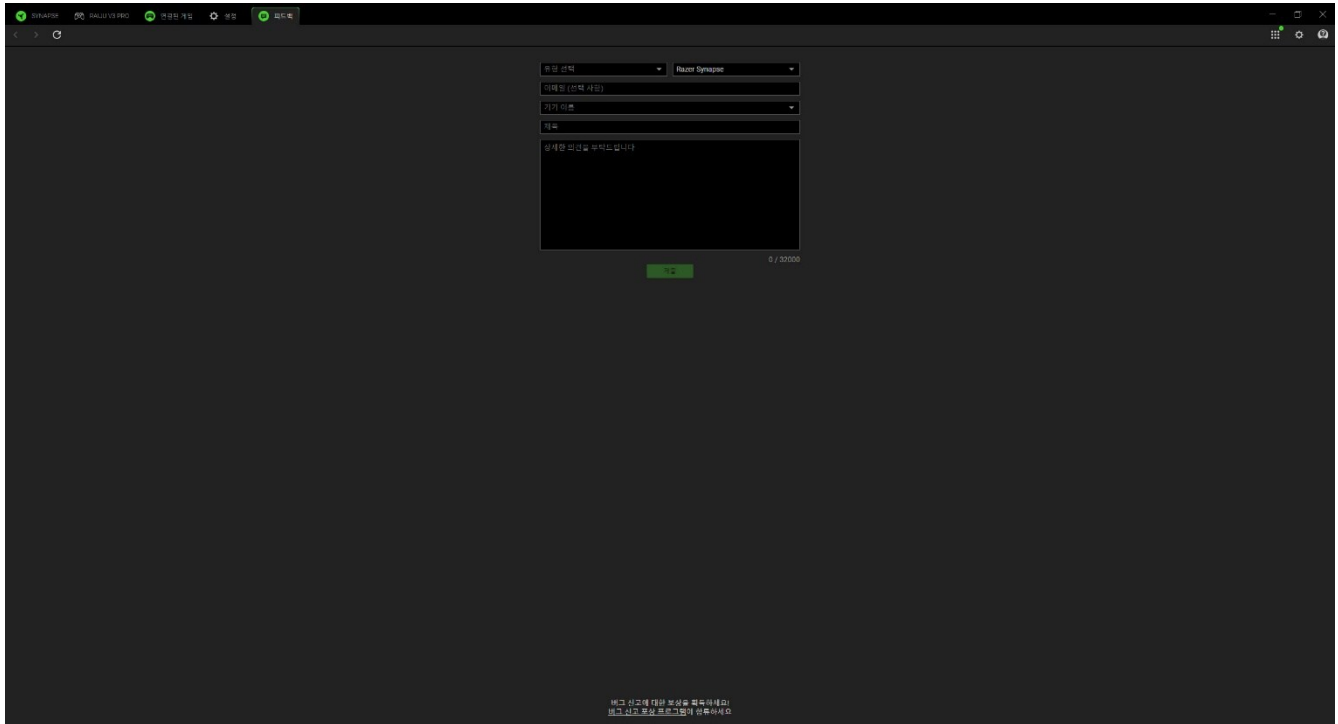
이 옵션을 사용하면 Razer Synapse 의 표시 언어를 변경할 수 있습니다.

소개

소개 섹션에는 현재 소프트웨어 버전을 확인할 수 있고 저작권 문구가 표시되며 Razer 의 사용 약관에 대한 관련 링크가 제공됩니다. 이 옵션을 사용하여 Razer 의 소셜 커뮤니티에 빠르게 액세스할 수도 있습니다.

피드백

Razer Synapse 를 개선할 수 있도록 소프트웨어에 대한 의견, 제안, 문제점을 알려주세요. 이 탭을 사용하여 직접 문의하고 버그 신고에 대한 보상도 받을 수 있습니다.



7. 안전 및 유지관리

안전 지침

Razer Raiju V3 Pro 를 최대한 안전하게 사용하려면 다음과 같은 지침을 따르세요.

기기 사용에 문제가 있거나 문제 진단으로 해결되지 않으면 기기의 플러그를 뽑고 Razer 핫라인으로 연락하거나 support.razer.com 을 방문하여 지원을 받으세요. 어떠한 경우에도 기기를 직접 수리하거나 고치려고 시도하지 마십시오.

기기를 분해하지 말고 비정상적인 전류가 흐르는 상태에서는 기기를 작동하려고 하지 마십시오. 이 경우 보증이 무효가 됩니다.

사고 및 부상을 방지하기 위해서는 컨트롤러와 모든 부품 및 액세서리를 어린이의 손이 닿지 않는 곳에 보관하십시오.

기기 및 기기의 구성 요소를 액체, 습기 또는 수분에서 멀리 떨어진 곳에 두십시오. 지정된 온도 범위(0°C~40°C) 내에서만 기기와 구성 요소를 작동하십시오. 온도가 이 범위를 초과하는 경우 기기의 플러그를 뽑고 스위치를 꺼서 최적의 수준으로 온도를 안정화하십시오.

유지관리 및 사용

Razer Raiju V3 Pro 는 최소한의 유지관리를 통해 최적의 상태를 유지할 수 있습니다.

먼지가 쌓이지 않도록 한 달에 한 번씩 모든 케이블을 제거한 다음, 부드러운 천 또는 면으로 청소하는 것이 좋습니다. 비누 또는 강한 세척 용제는 사용하지 마십시오.

8. 법률 용어

저작권 및 지적 재산권 정보

©2025 Razer Inc. 전권 보유. Razer, 삼두사 로고, Razer 로고, “For Gamers. By Gamers.”와 “Razer Chroma” 로고는 미국 또는 기타 국가에서 Razer Inc. 및/또는 제휴사의 상표 또는 등록 상표입니다.

“PS”, “PlayStation”, “PS5”, and “DualSense” are registered trademarks of Sony Interactive Entertainment Inc.

Razer Inc.(이하 “Razer”)는 이 안내서에서 언급된 제품과 관련하여 (등록 여부와 관계없이) 저작권, 상표, 영업 비밀, 특허, 특허 신청 또는 기타 지적 재산을 보유하고 있을 수 있습니다. 이 안내서를 제공한다고 해서 그러한 저작권, 상표, 특허 또는 기타 지적 재산권에 대한 라이선스를 제공하는 것은 아닙니다. Razer Raiju V3 Pro(이하 “제품”)는 포장 등에 실린 사진과 다를 수 있습니다. Razer 는 발생할 수 있는 이러한 차이 또는 오류에 대해 어떠한 책임도 지지 않습니다. 여기에 포함된 정보는 사전 고지 없이 변경될 수 있습니다.

제품 제한 보증

제품 제한 보증에 대한 최신 및 현행 조건을 확인하려면 razer.com/warranty 를 방문하십시오.

책임의 한계

Razer 는 제품의 배포, 판매, 재판매, 사용 또는 사용할 수 없음으로 인해 발생하는 모든 이익 손실, 정보나 데이터의 소실과 특별하고 우발적이며 간접적이고 징벌적이거나 결과적인 또는 우발적 손해에 대해 어떠한 책임도 지지 않습니다. 어떠한 상황에도 Razer 의 책임 부담액은 제품의 소매 가격을 초과하지 않습니다.

일반

이 조항은 제품을 구매한 사법 관할 지역의 법률을 적용하여 해석됩니다. 본 계약의 어떠한 조항이 유효하지 않거나 집행력이 없는 경우 해당 조항(유효하지 않거나 집행력이 없는 한)은 무효하며 제외된 것으로 간주되거나 기타 나머지 조항은 어떠한 조항도 효력이 상실되지 않습니다. Razer 는 사전 통고 없이 언제든지 어떠한 조항이든 변경할 수 있는 권리가 있습니다.