



RAZER RAIJU V3 PRO

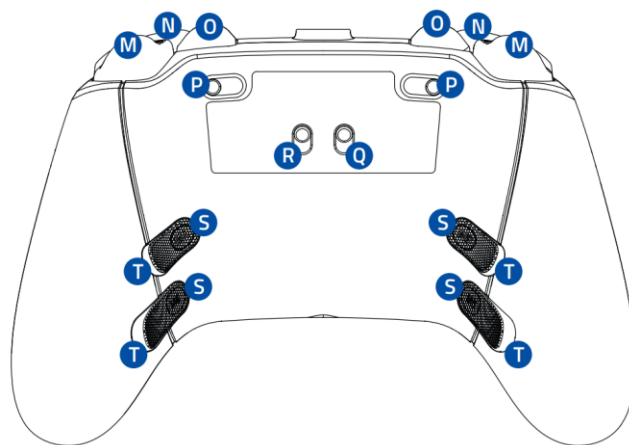
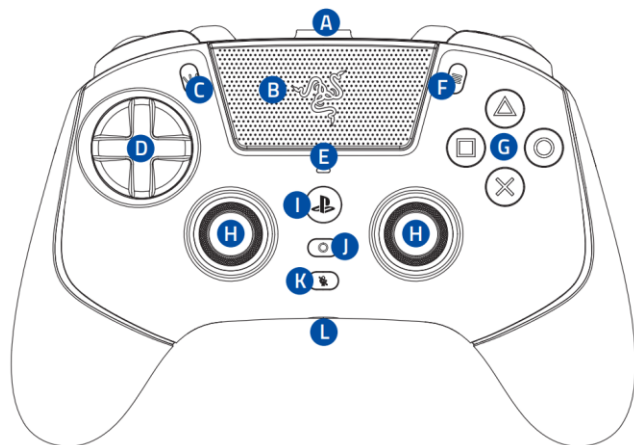
マスターガイド

目次

1. パッケージ内容.....	2
2. 必要なもの.....	4
3. 保証付き.....	4
4. はじめに.....	5
5. コントローラーの使用法	7
6.RAZER RAIJU V3 PRO の設定.....	11
7. 使用上の注意とメンテナンス	28
8. 法的権利.....	29

1. パッケージ内容

■ Razer Raiju V3 Pro



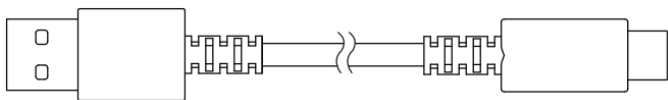
- A. Type C ポート
- B. タッチパッド (タッチパッドボタン)
- C. 作成ボタン
- D. Razer メカタクタイル PBT フローティング 8 方向キー
- E. ステータスインジケータ
- F. オプションボタン
- G. Razer メカタクタイル PBT アクションボタン
- H. 交換可能なキャップ付き TMR アナログ親指スティック
- I. PS ボタン
- J. ファンクションボタン

- K. マイクミュートボタン
- L. 3.5 mm ヘッドセットジャック
- M. Razer Pro HyperTrigger (L2/R2)
- N. バンパー (L1/R1)
- O. マルチファンクションクローグリップバンパー (M1/M2)
- P. トリガーストップスイッチ
- Q. PC/PS モードスイッチ
- R. ワイヤレス/有線モードスイッチ
- S. バックボタンラバープラグ
- T. 取り外し可能マルチファンクションマウスクリックバックボタン (M3/M4/M5/M6)

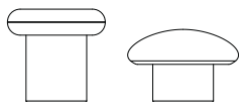
■ Razer HyperSpeed Wireless 2.4GHz USB Type A ドングル



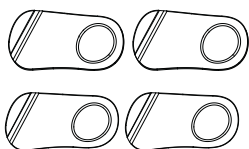
- USB Type A to USB Type C cable



- 交換用 2 つの親指スティックキャップ (凹長形/凸短形)



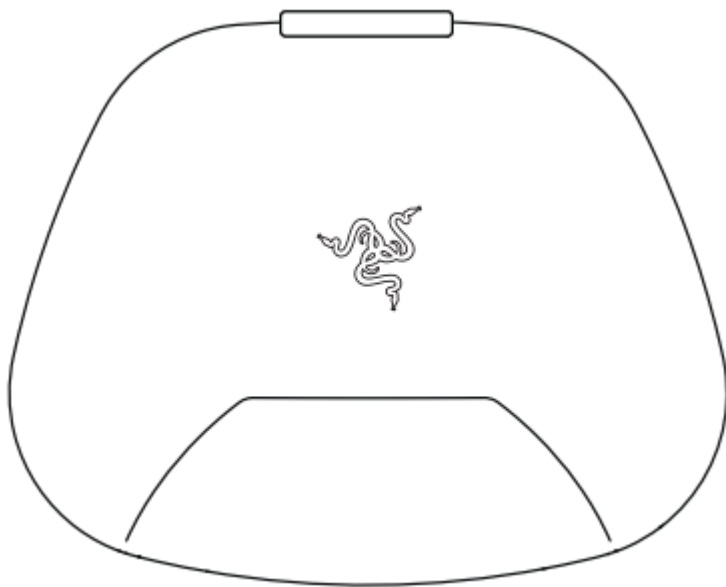
- 4 つのバックボタンカバー



- ドライバー



- キャリングケース



- 重要な製品情報ガイド

2. 必要なもの

製品要件

- PlayStation®5 または PC*
- USB Type A ポート

RAZER SYNAPSE 動作要件

- Windows® 11 64 ビット以降
- インターネット接続 (アプリインストール用)

*Razer では、このコントローラーが PlayStation®5 コンソールと正常に動作することを検証しています。PC の互換性は、Sony Interactive Entertainment により試験され、保証されているわけではありません。

3. 保証付き

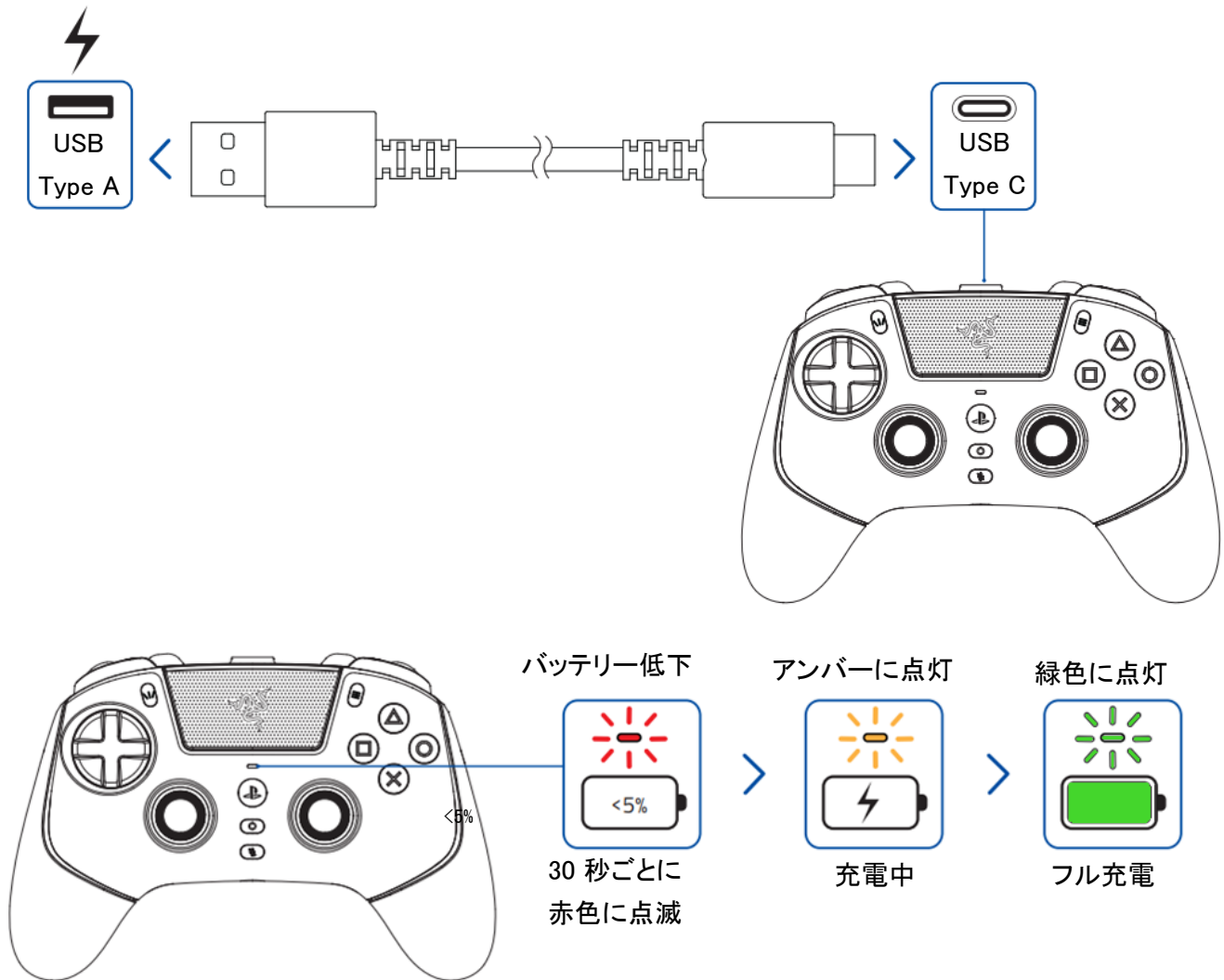


製品を登録して特典を手に入れましょう
razerid.razer.com/warranty

ご質問があれば、Razer サポートチーム support.razer.com にお問い合わせください

4. はじめに

コントローラーの充電



- i** Razer Raiju V3 Pro の充電には、付属の USB Type A - USB Type C ケーブルのみを使用してください。最高のパフォーマンスが発揮できるように、コントローラーを初めて使用する際は完全に充電してください。空になったバッテリーは、約 3 時間で完全に充電されます。

コントローラーの電源オン/オフ

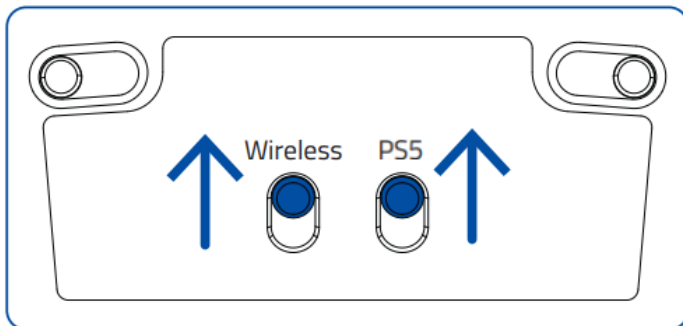


デバイスへの接続

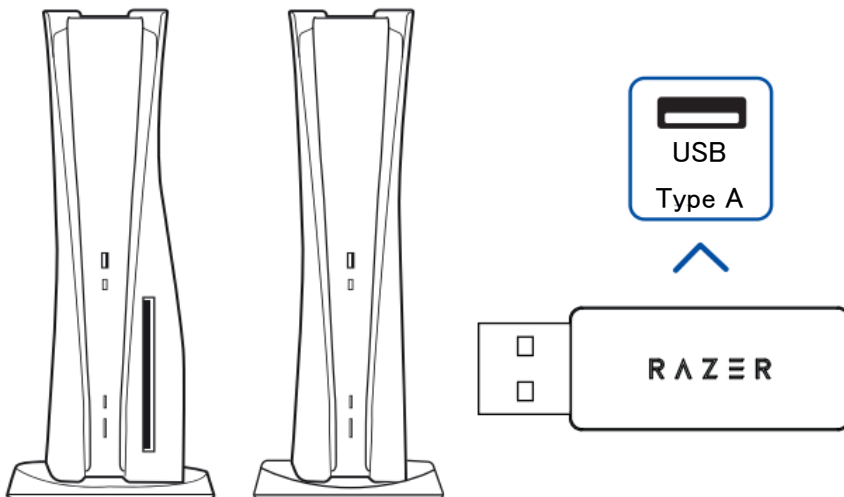
2.4GHz モード

PS5 の場合

1

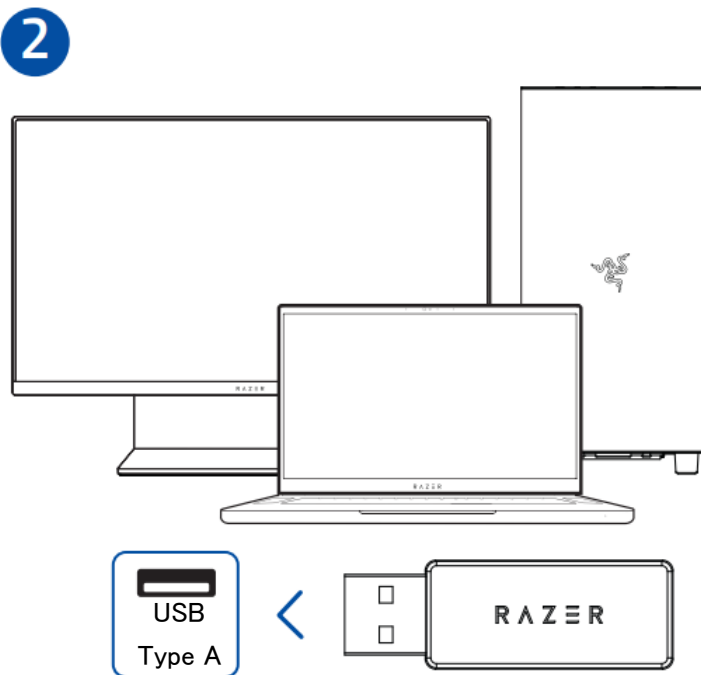
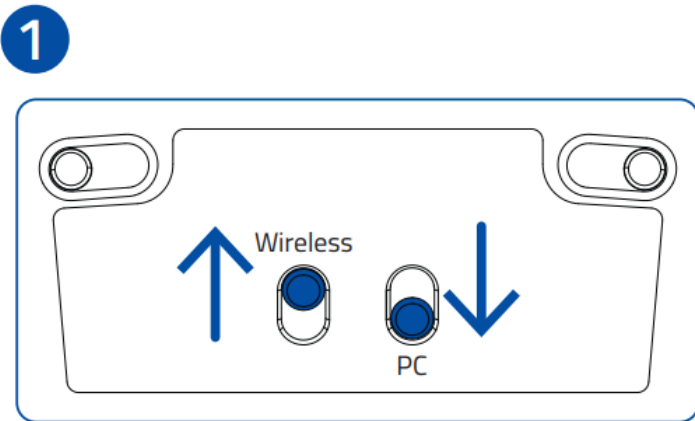


2





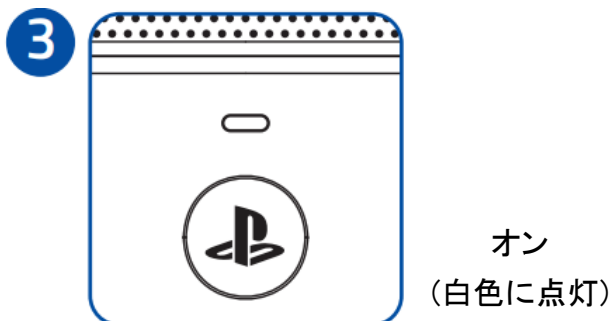
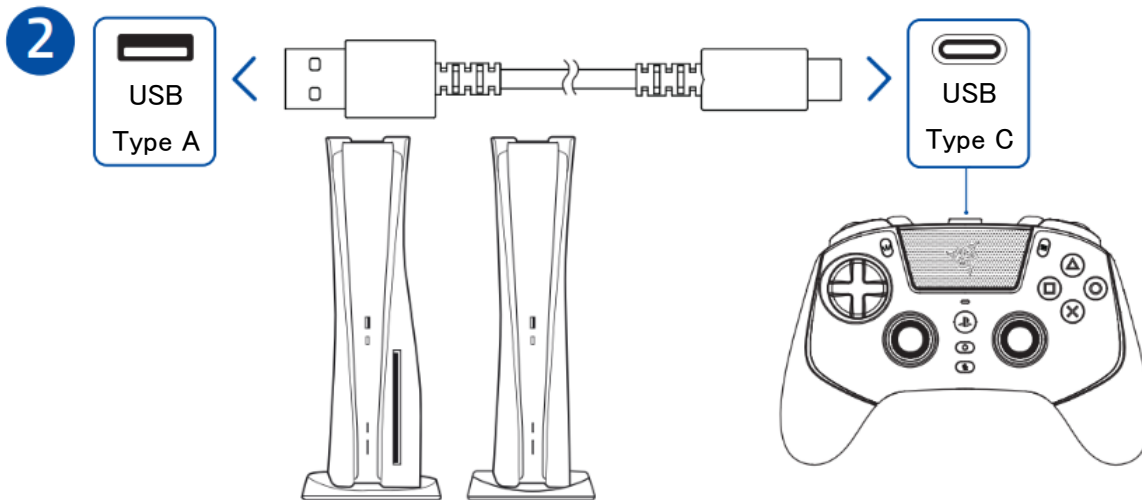
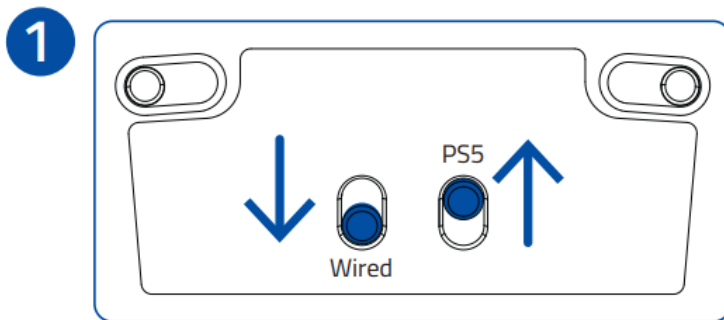
PC の場合



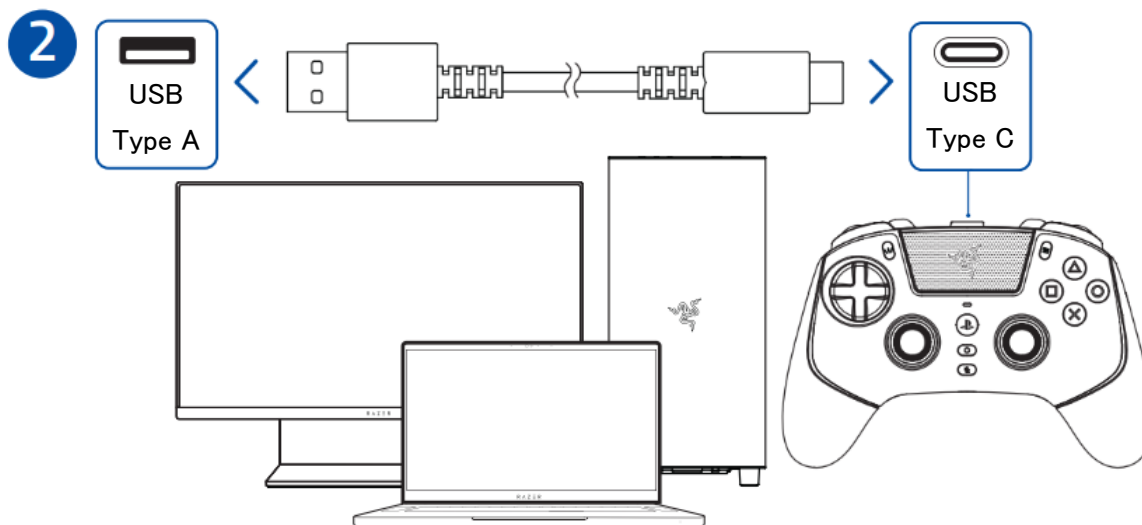
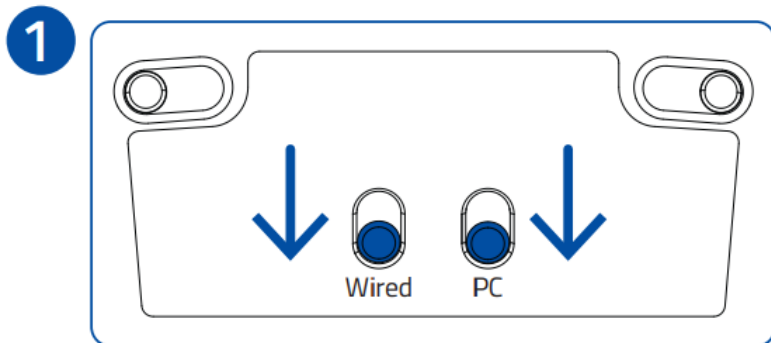


有線モード

PS5 の場合



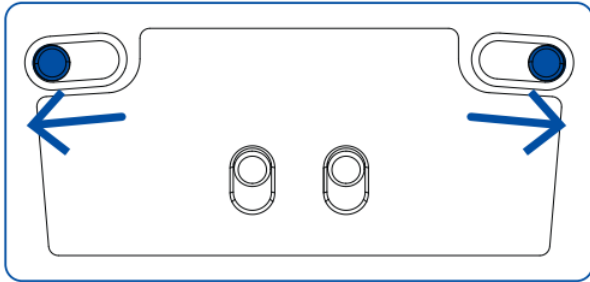
PC の場合



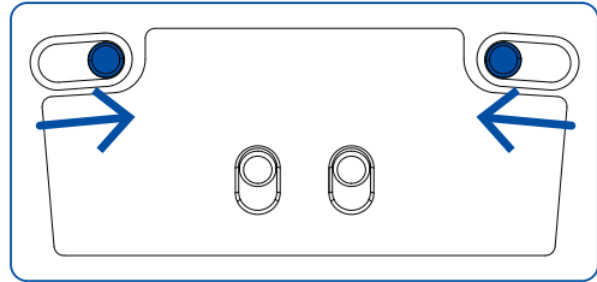
- i** プロンプトが表示されたら Razer Synapse をインストールするか、razer.com/synapse からインストーラーをダウンロードします。

5. コントローラーの使用方法

トリガーストップスイッチの使い方

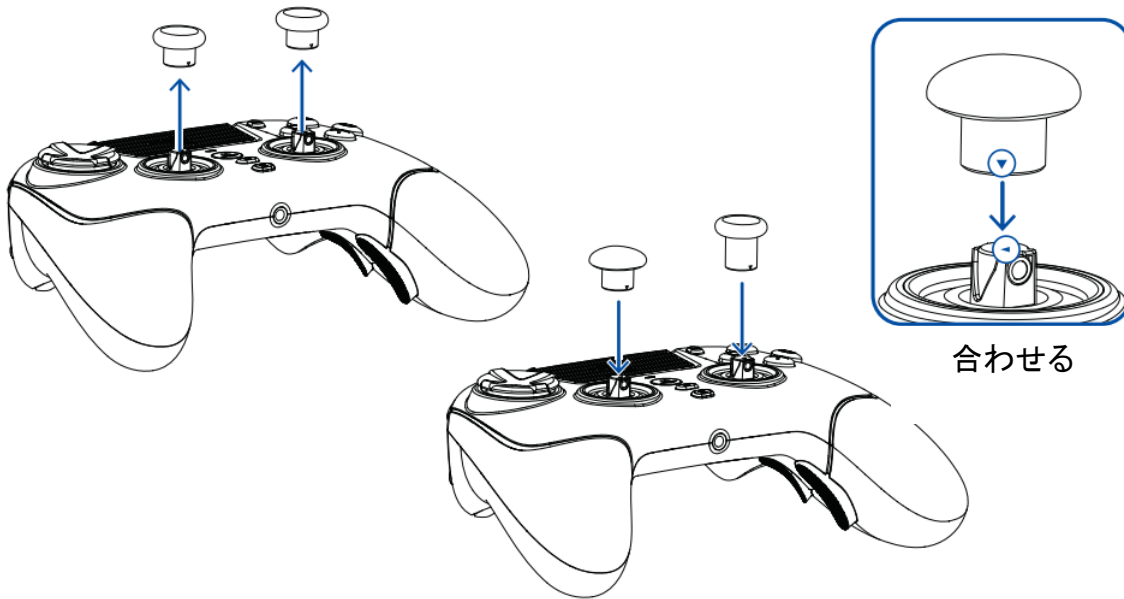


ロック中



ロック解除

交換可能な親指スティックキャップの交換



合わせる

ファンクションボタンのコマンド

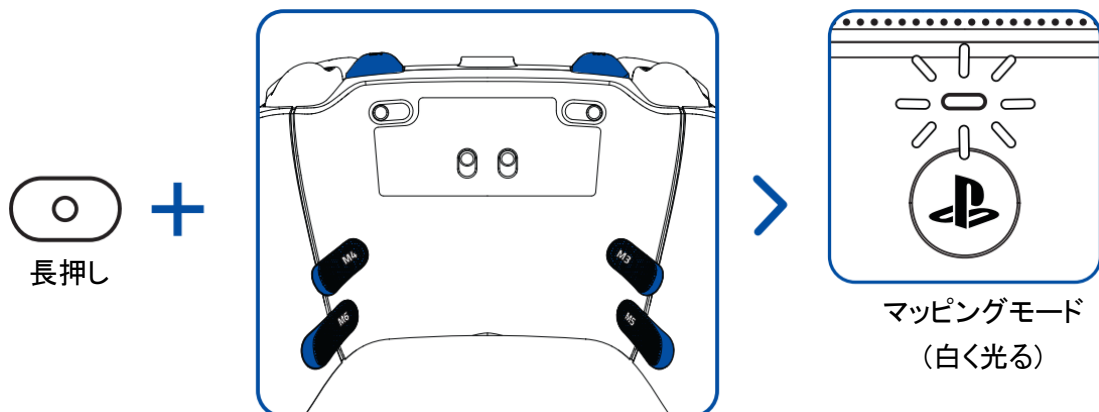
入力	機能
 長押し +  押す	音量アップ
 長押し +  押す	音量ダウン

 +  長押し 押す	プロファイルに切り替え: 
 +  長押し 押す	プロファイルに切り替え: 
 +  長押し 押す	プロファイルに切り替え: 
 +  長押し 押す	プロファイルに切り替え: 

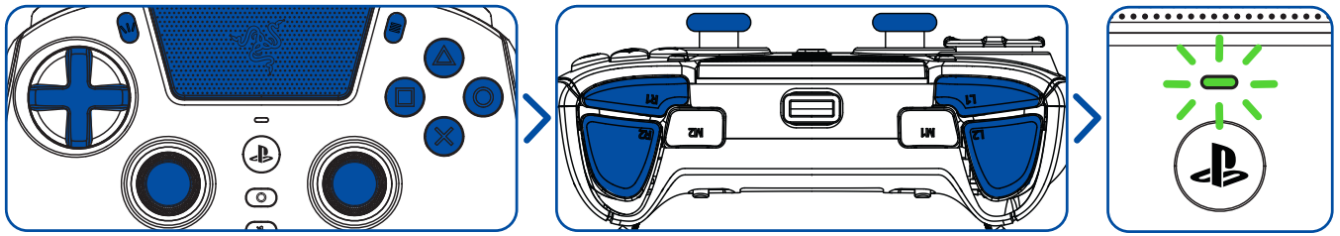
マルチファンクション (M1-M6) マッピングの再割り当て

デフォルトでは、M1～M6 のバンパーとパドルは割り当てられていません。以下の手順、または Razer Synapse を使って再割り当てを行うことができます。

1. ファンクションボタンを押しながら、再割り当てを行うマルチファンクションバンパー/パドルを押します。



2. 割り当てるボタンを押します。



再割り当て成功
(緑色で点滅)

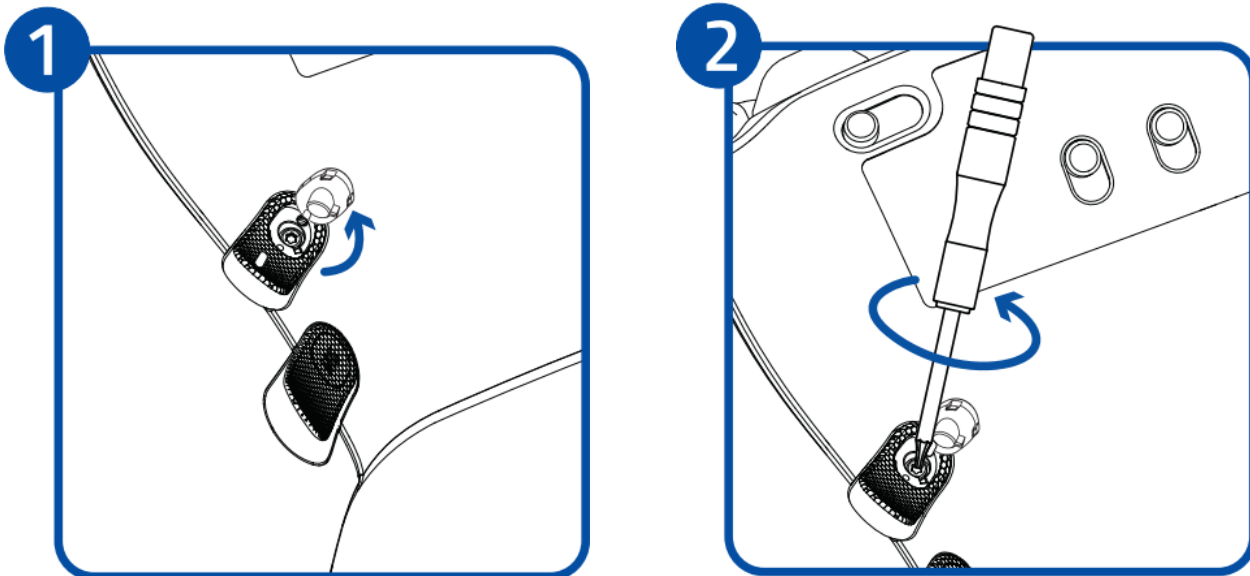
感度クラッチ機能の使い方

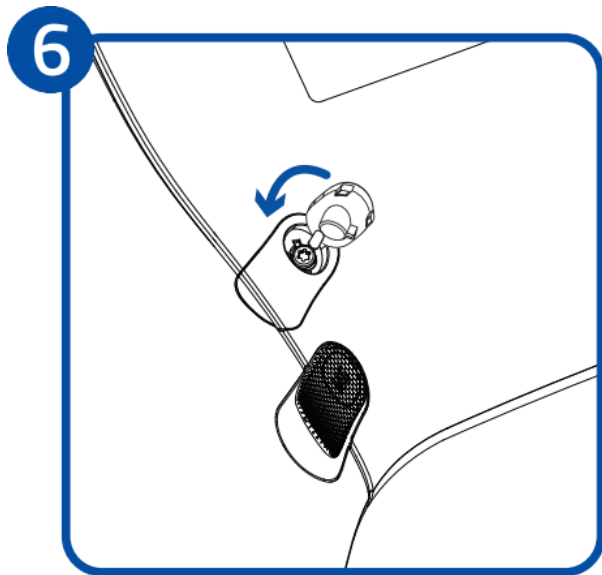
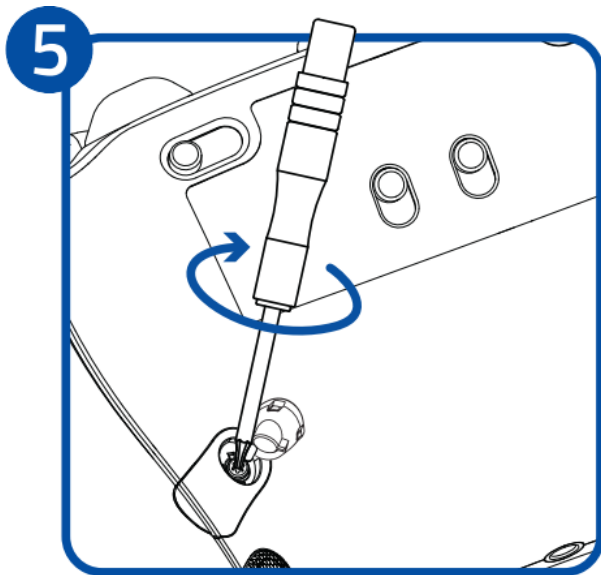
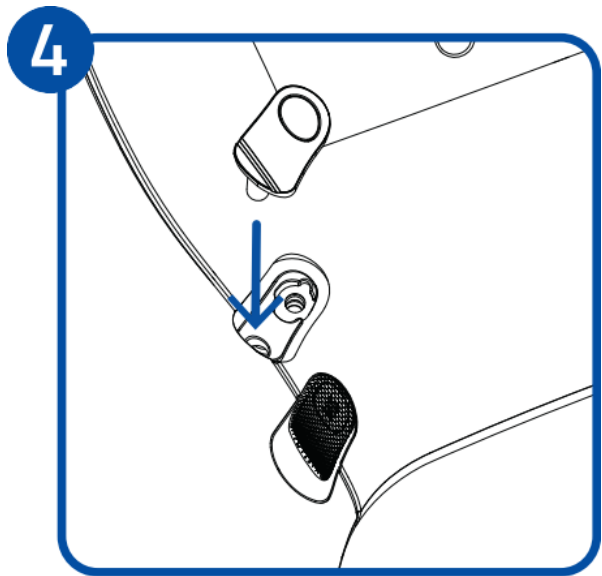
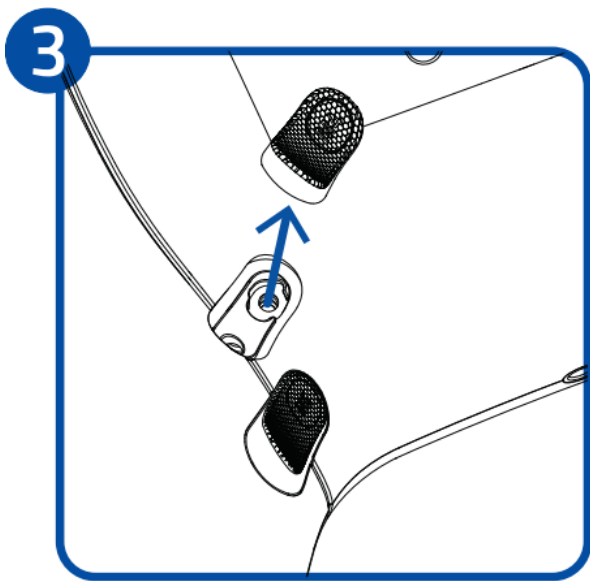
割り当てられたボタンを押し続けると、選択したアナログスティックの感度が最大 50% 下がります。



i 感度クラッチ機能は、Razer Synapse から割り当てとカスタマイズを行うことができます。

マルチファンクションバックボタンの取り外し





このゲーミンググレードコントローラーの詳細については support.razer.com でご確認ください

6.RAZER RAIJU V3 PRO の設定

i 免責事項: 本ガイドは、新しい Razer Synapse アプリの概要を説明するものであり、お使いのデバイスの機能の一部しか取り扱っていない場合があります。新しい Razer Synapse は、クラウドベースの機能のインストール、アップデート、アクセス、保存にインターネット接続が必要です。Razer ID アカウントの登録が推奨されますが、これは任意です。示されたすべての機能は現在のバージョン、接続デバイス、サポートされるアドオンに基づいて変更される場合があります。

SYNAPSE

Razer Synapse をインストールした後の初期起動画面では [Synapse] タブが表示されます。以下のボタンでユーザーインターフェイスを操作できます。

– 最小化

このボタンをクリックすると、アプリがバックグラウンドで実行している間、タスクバーに最小化されません。

□ 最大化

このボタンで、ブラウザのウィンドウを画面いっぱいに拡大します。ウィンドウを元のサイズに戻すには、もう一度 [最大化] ボタンをクリックします。

× 閉じる

このボタンを押すと、関連するすべてのタブが閉じ、アプリケーションを完全に終了します。

< 前のタブ

このボタンをクリックすると、最後にアクセスしたタブに戻ります。

> 次のタブ

このボタンをクリックすると、少し前に [前のタブ] ボタンを使用した場合、次のページに移動します。

🔄 更新タブ

このボタンは現在のページをリロードします。ページが正しく表示されていない場合や、最新のコンテンツを見たい場合に使用します。

⬇️ アップデートをダウンロード

このボタンが表示されたら、アプリに変更があることを意味します。ページが正しく表示されていない場合や、最新のコンテンツを見たい場合に使用します。

☰ その他

このボタンをクリックするとポップアップが開き、[デバイス]、[モジュール]、[他のインストール済みアプリ] のタブに簡単にアクセスできます。

⚙️ 設定

このボタンをクリックすると [設定] タブが開き、このアプリの設定を素早く変更できます。

🔗 プロファイル

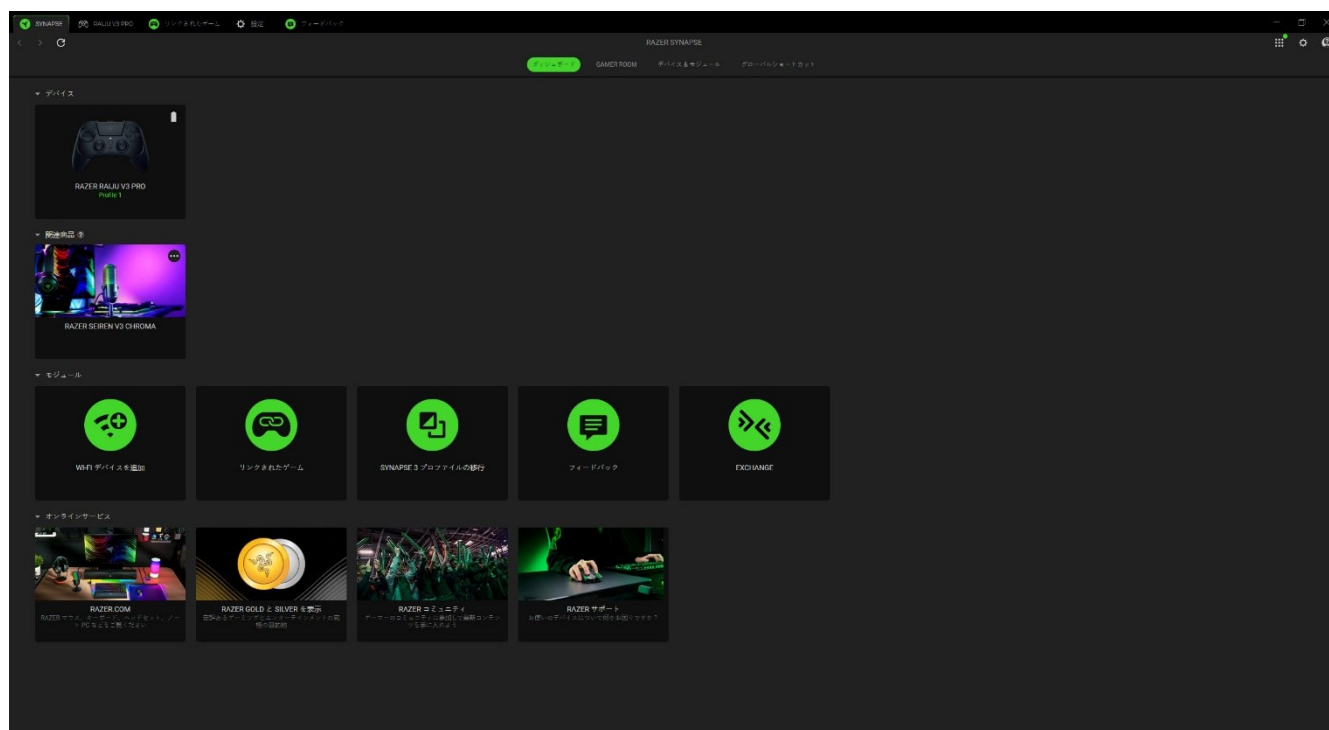
このボタンをクリックすると、ポップアップが開き、[ログイン]、[フィードバック]、[このソフトウェアを評価する]、[Wi-Fi デバイスを追加]、[終了] の各オプションにアクセスできます。

❓ 情報

このボタンにカーソルを合わせると、その機能や特徴に関する追加情報がポップアップ表示されません。

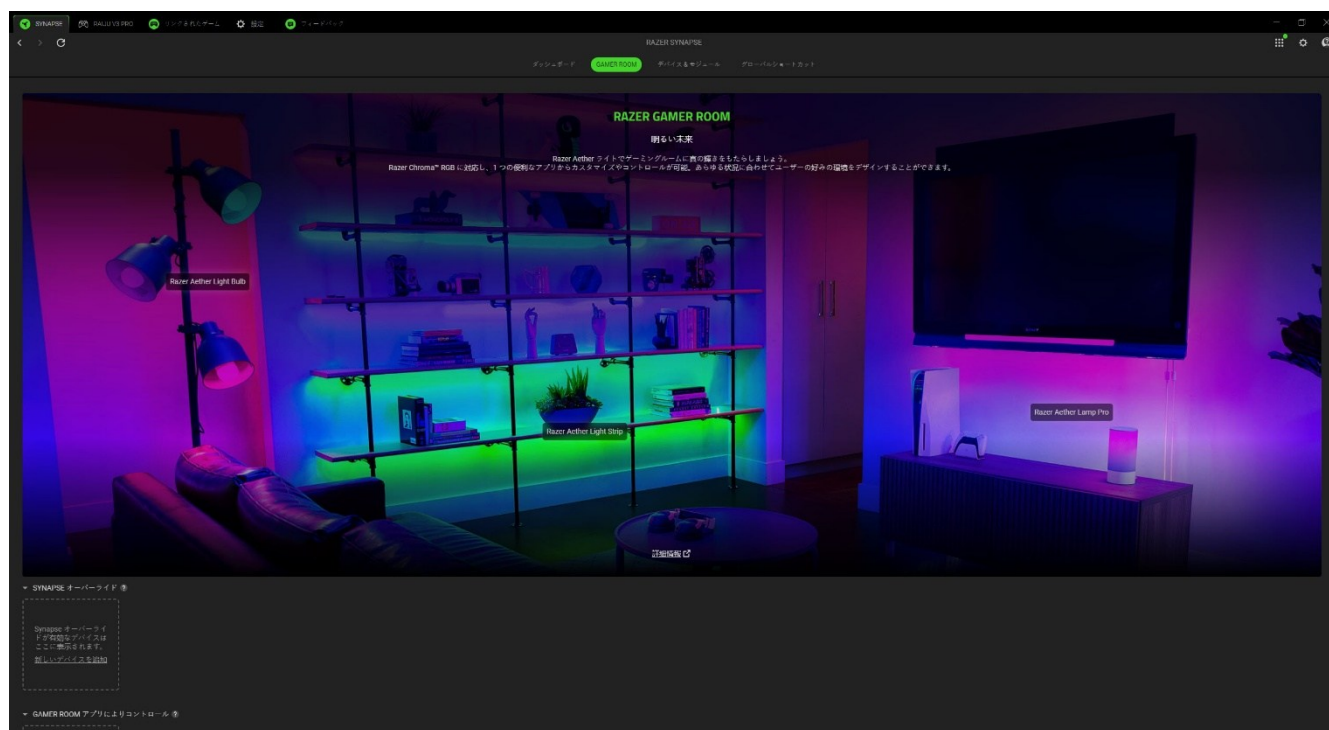
ダッシュボード

[ダッシュボード] サブタブでは Razer Synapse の概要が表示され、お使いのすべての Razer デバイス、モジュールならびにオンラインサービスにアクセスできます。



Gamer Room

[Gamer Room] サブタブには、Razer Aether ライト機能を搭載したすべてのデバイスが表示されます。ここから、Gamer Room がサポートするデバイスを確認・管理することができます。



Synapse オーバーライド

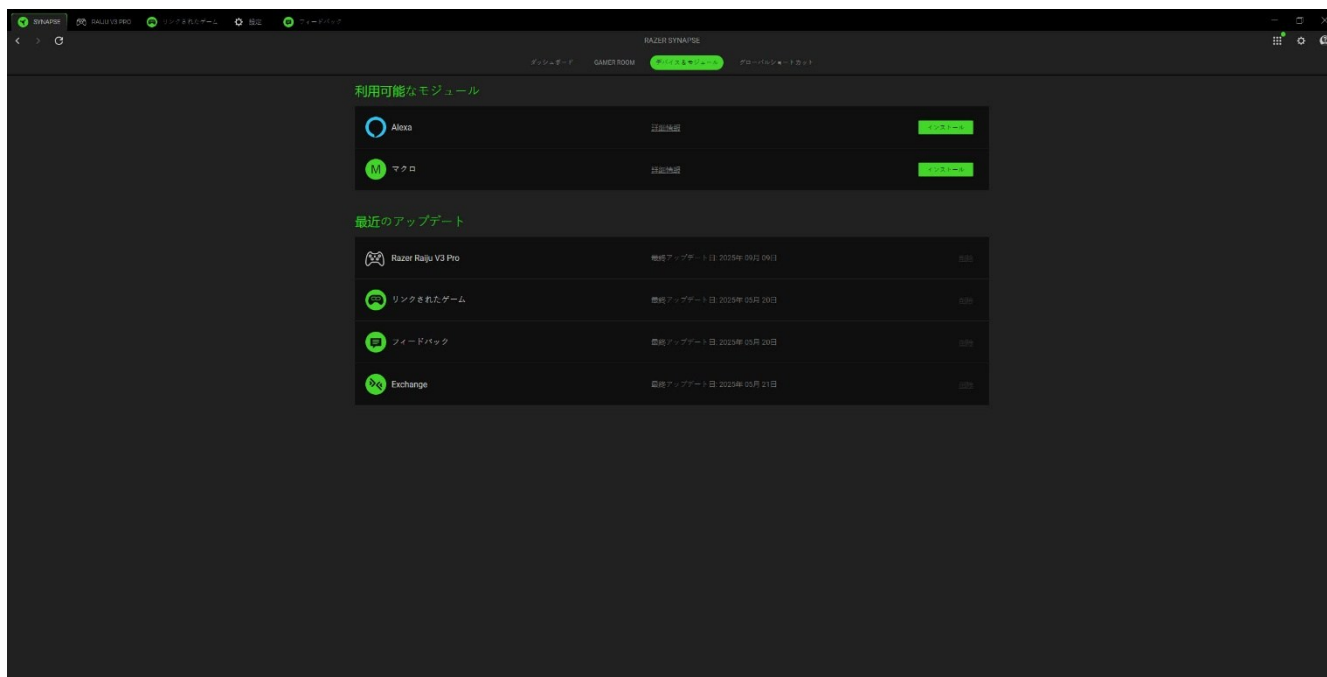
このセクションでは、デバイスのライティングの選択とカスタマイズ、Razer Synapse を使用して Chroma 対応のゲームや Chroma Connect アプリに反応させたりすることができます。

GAMER ROOM アプリによりコントロール

このセクションには、Gamer Room アプリで遠隔でコントロールできるすべての対応デバイスが表示されます。

デバイス & モジュール

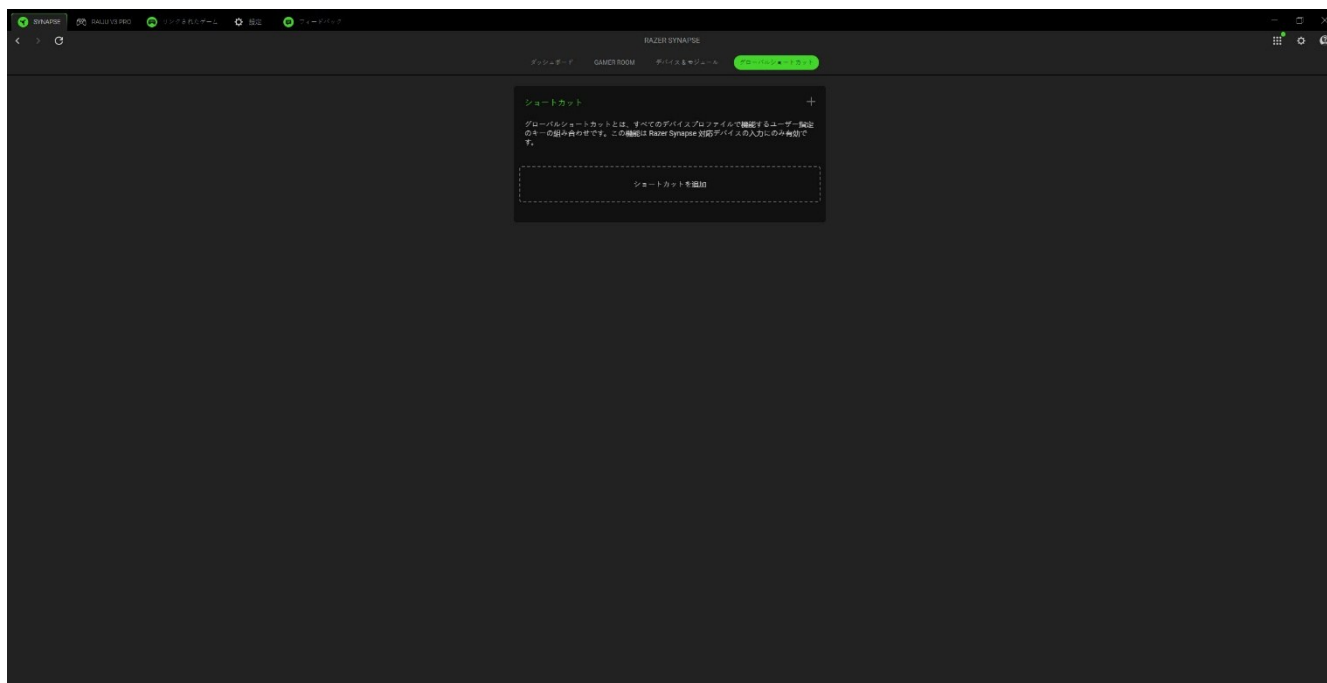
[モジュール] サブタブには、インストールされているすべてのモジュールとインストール可能なモジュールが表示されます。



グローバルショートカット

Razer Synapse 対応デバイスの入力からのカスタムキーの組み合わせに操作または Razer Synapse 機能をバインドします。これはすべてのデバイスプロフィールに使用できます。

i Razer Synapse 対応デバイスの入力のみが認識されます。



RAIJU V3 PRO

Razer コントローラーのメインタブが [Raiju V3 Pro] タブです。ボタン割り当て、親指スティックのデッドゾーン、親指スティックの感度、ポーリングレートなど、デバイスの設定はここから変更できます。このタブに適用された変更内容は、ローカルシステム上およびクラウドストレージ上に自動保存されます。以下のボタンからプロファイルオプションにアクセスできます。

プロファイルドロップダウンバー

このドロップダウンバーをクリックすると、このデバイスのすべてのプロファイルが表示され、プロファイルを素早く変更できます。

… その他

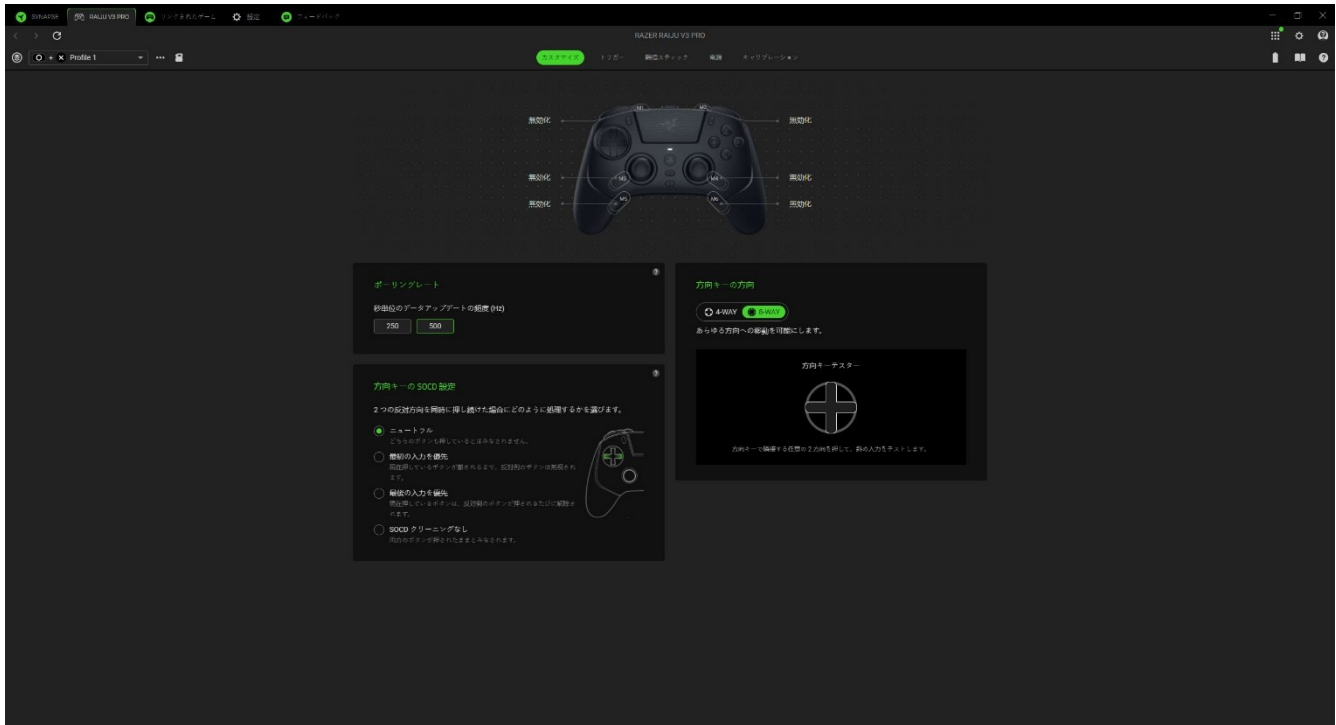
このボタンをクリックすると、現在のプロファイルに関連するオプションがポップアップで表示されます。

オンボードプロファイル

お使いのデバイスがオンボードメモリをサポートしている場合、このボタンをクリックすると残りのストレージが表示され、デバイスに保存されているプロファイルを転送または変更することができます。

カスタマイズ

[カスタマイズ] サブタブはコントローラーのボタン割り当てを変更するのに使用します。



プロフィール

プロフィールは Razer デバイスの全設定を保存するためのデータ保存先です。デフォルト設定ではプロフィール名はお使いのシステム名に基づいています。

- ポーリングレート

希望のポーリングレートを選択することで、任意のポーリングレートオプションに切り替えることができます。ポーリングレートは数値が高いほどコンピューターにコントローラーの状態に関するデータが頻繁に送られるため、結果的に入力レイテンシーが低減し、コントローラーの応答性が向上します。

方向キーの方向

8 方向を選択して方向キーのコントロールに斜め方向を含める、または 4 方向で隣接方向のみに制限するかを選びます。

方向キーの SOCD 設定

このオプションでは、相反する 2 つの方向を同時に押し続けたときの結果を選ぶことができます。

マルチファンクション割り当て

カスタマイズ可能なボタンを選択した後、ボタンの機能を以下のいずれかに変更できます。

デフォルト

選択したボタンを元の設定に戻すオプションです。

キーボードの機能

ボタン割り当てをキーボードの機能に変更するオプションです。

コントローラー

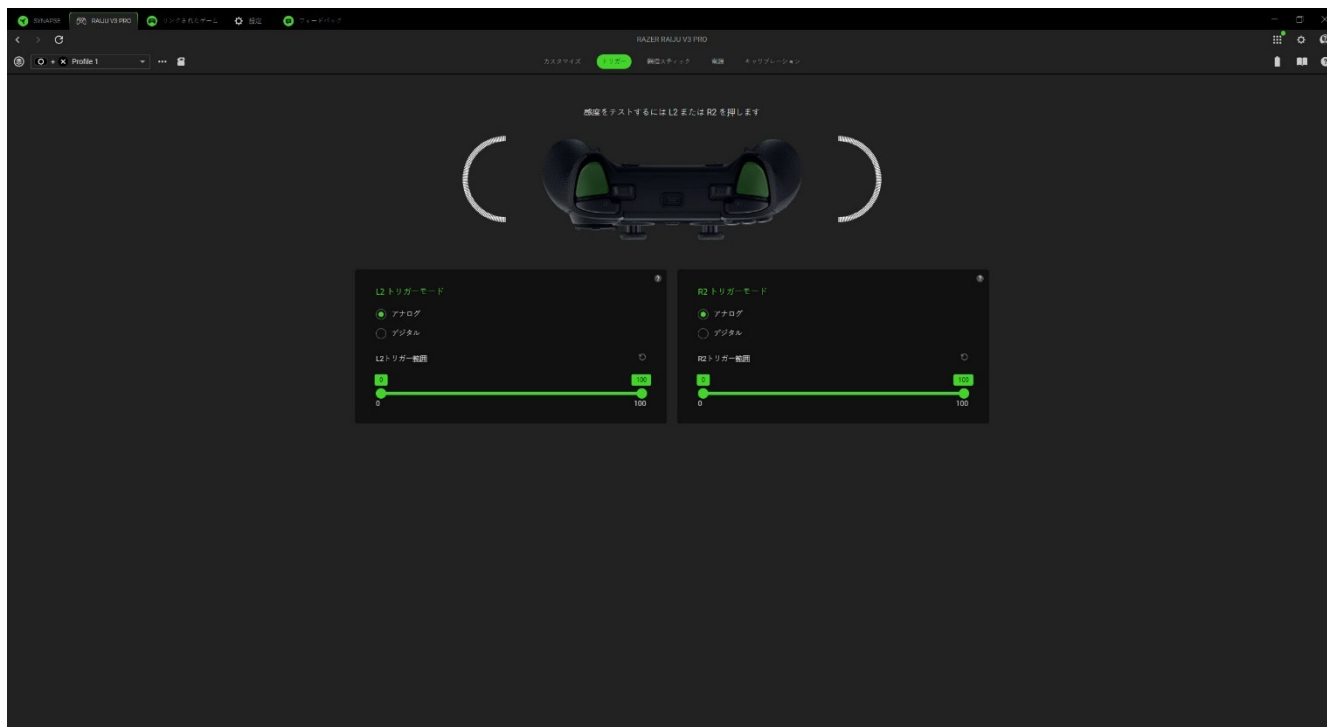
このオプションでは、コントローラーの利用可能な機能に割り当ててボタンをカスタマイズし、ゲーミングエクスペリエンスを向上させることができます。

無効

このオプションを選択すると割り当てたボタンが使用できなくなります。特定のボタンを使用したくない場合、またはゲーム時に邪魔になる場合には[無効化]を使用します。

トリガー

[トリガー] サブタブでは、トリガー使用時のエクスペリエンスやコントロールを強化できます。



トリガーモード

トリガーモードでは、アナログとデジタルのオプションを選択できます。アナログは全範囲のトリガーの動きを利用し、デジタルはオン/オフスイッチのように機能します。

トリガー範囲

トリガーがアナログモードに設定されている場合、トリガー範囲では、ポジション 1 として登録するためにトリガーを押すのに必要な深さと、ポジション 100 として登録するのに必要な距離を調整することができます。

アクチュエーションポイント

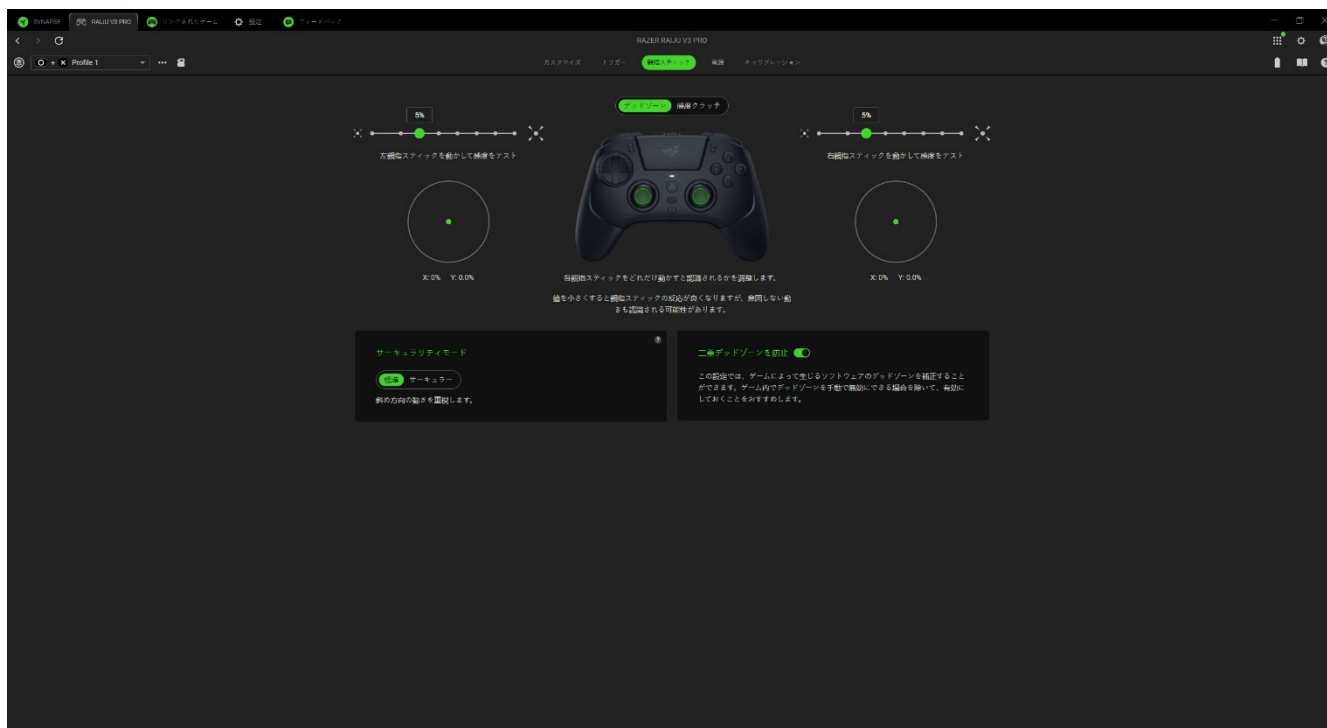
トリガーがデジタルに設定されている場合、アクチュエーションポイントにより、トリガーがアクションを登録するために、どの程度トリガーを押す必要があるかを定めることができます。

ラピッドトリガー

ラピッドトリガーでは、トリガーをはなすと、静止位置ではなく、即座にリセットされます。標準のデジタルトリガーよりも高速なアクチュエーションを可能にします。

親指スティック

[親指スティック] サブタブでは、Razer コントローラーのアナログスティックのデッドゾーンとクラッチの感度を調整できます。



デッドゾーン

デッドゾーンは、アナログスティックの細かい動きをフィルタリングします。左右のスライダーで、対応する各親指スティックの感度を調整します。値が低いほど親指スティックの応答性は向上しますが、「親指スティックドリフト」と呼ばれる意図しない動きにつながることもあります。

サーキュラリティモード

サーキュラリティは、親指スティックの物理的およびデジタル的な境界線に基づいて、親指スティックの動きがどれだけ円形に見えるかを測定します。サーキュラリティモードは、デジタル境界を最適化することで、この動きを滑らかにします。

二重デッドゾーンを防止

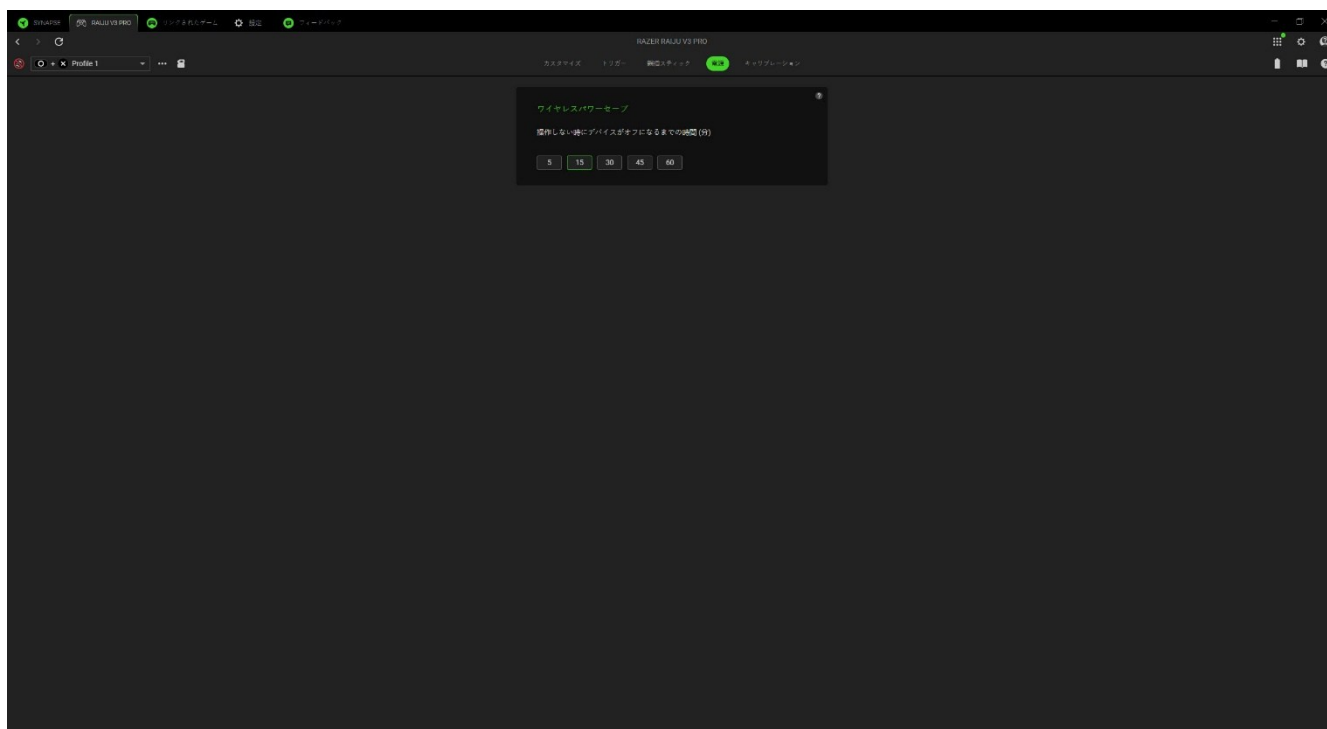
ダブルデッドゾーンとは、コントローラーにハードウェアまたはファームウェアによるデッドゾーンがあり、さらに一部のゲームが別のデッドゾーンを追加する場合を指します。これにより、実際のデッドゾーンが想定より大きくなり、コントローラーの反応が鈍く、精度が低下します。「ダブルデッドゾーン防止」機能をオンにすると、コントローラーのデッドゾーン設定が同じまま保たれ、ゲームによって変更されなくなります。

感度クラッチ

スライダーを使い、割り当てられたボタンが押されている間、ソフトウェアで親指スティックの動きを制限します。

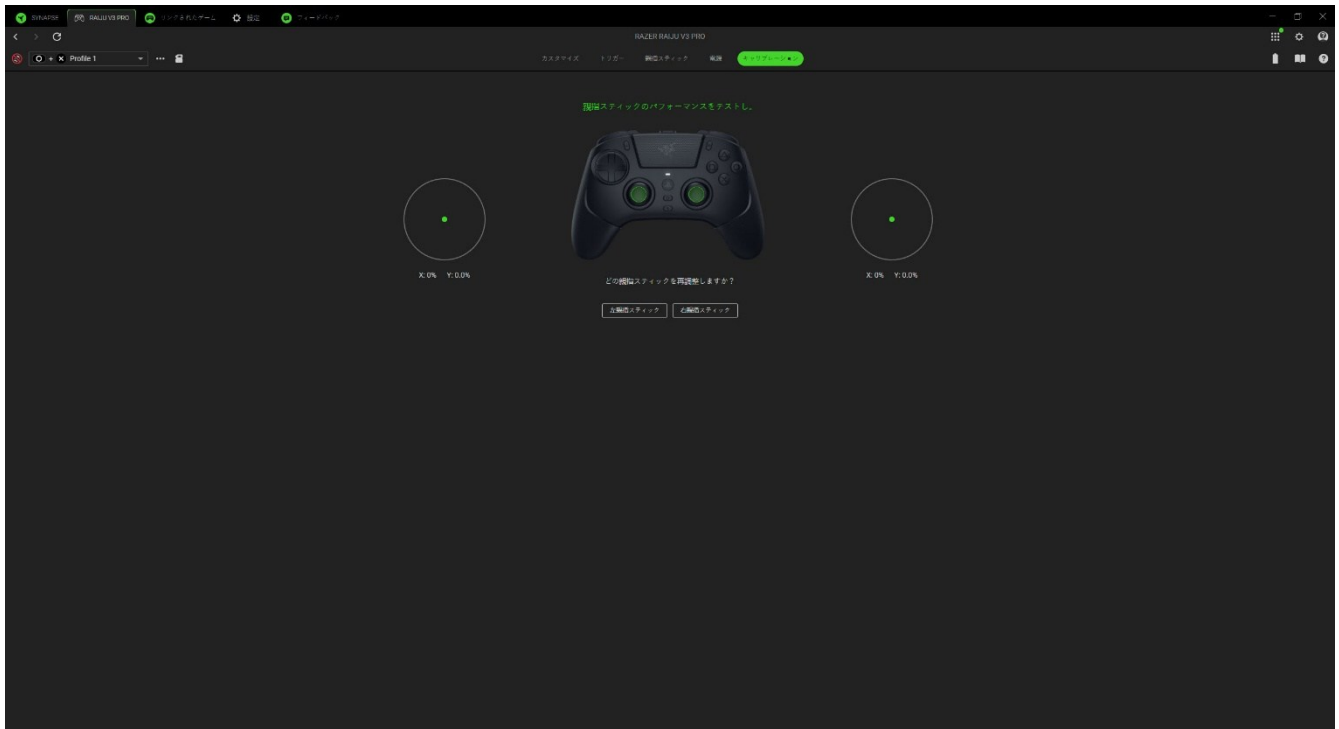
電源

電源サブタブでは、ワイヤレスモード時のデバイスのエネルギー使用を管理することができます。一定時間アイドル状態が続くとスリープモードになるようにデバイスを設定できます。



キャリブレーション

[キャリブレーション] サブタブでは、親指スティックのパフォーマンスをテストできます。スティックドリフトなどの問題を解決するために、こちらで再度キャリブレーションを行うこともできます。

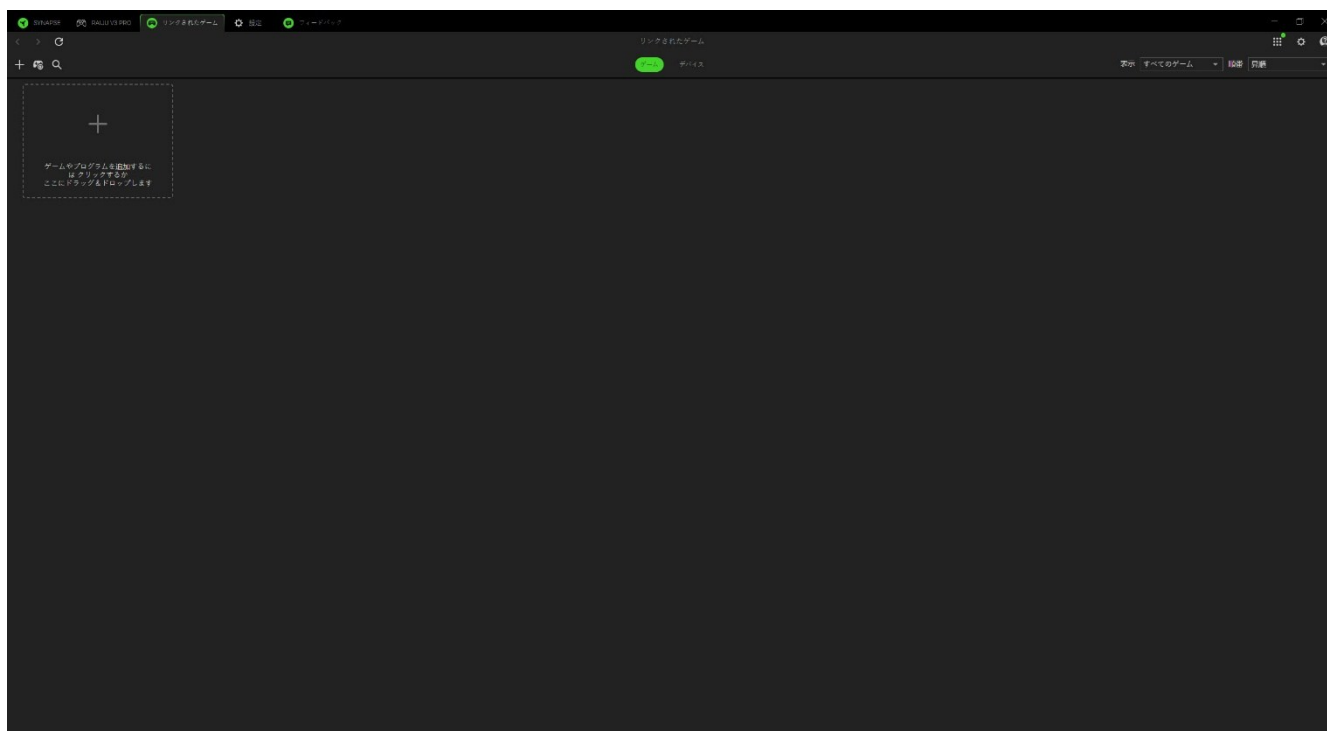


リンクされたゲーム

[リンクされたゲーム] サブタブでは、アプリを追加したり、アプリとリンク中の周辺機器を表示したり、リストにあるアプリを検索したりできます。

ゲーム

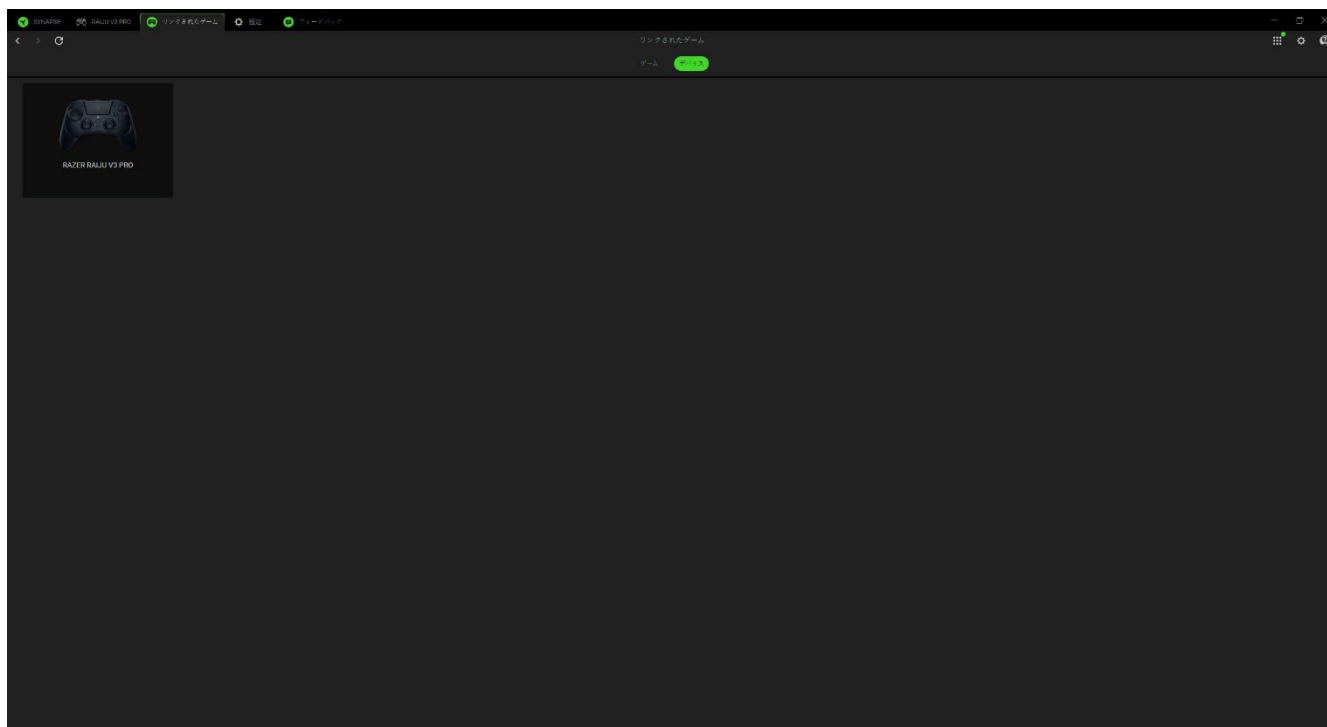
[ゲーム] サブタブでは、アプリと周辺機器をリンクさせることができます。またアプリをタイトル順、最後のプレイ日時順、最大プレイ時間順で並べ替えることが可能です。アプリは Razer デバイスにリンクされていなくてもこちらに表示されます。画面に表示されていないアプリを追加するには、[追加] ボタン（+）を使って手動で検索するか、[スキャン] ボタン（🔍）を使って自動で検索します。検索ボタン（🔍）をクリックして、リストから特定のゲームやプログラムを検索できます。



アプリを Razer デバイスにリンクするには、リストからアプリをクリックし、デバイスとそのプロファイルを選択します。これにより、アプリを起動するたびに、デバイスが選択したプロファイルに自動的に設定されます。

デバイス

[デバイス] サブタブでは、周辺機器を表示し、どのアプリとリンクしているかを確認できます。デバイスを選択することで、リンクしているアプリのリスト表示、新規アプリの追加、リンクしているアプリの削除ができます。[表示] と [順番] のドロップダウンリストを使って、これらのアプリを絞り込むことができます。周辺機器に表示されていないアプリを追加するには、実行ファイルをボックス内にドラッグ & ドロップするか、[追加] ボタン（+）を使用して検索ウィンドウを開きます。検索ウィンドウ内では、[更新] ボタン（↻）をクリックしてインストールされているアプリを再スキャンしたり、[検索] ボタン（🔍）をクリックしてリストから特定のゲームやプログラムを探したり、[参照] リンクをクリックして手動でアプリを検索することができます。



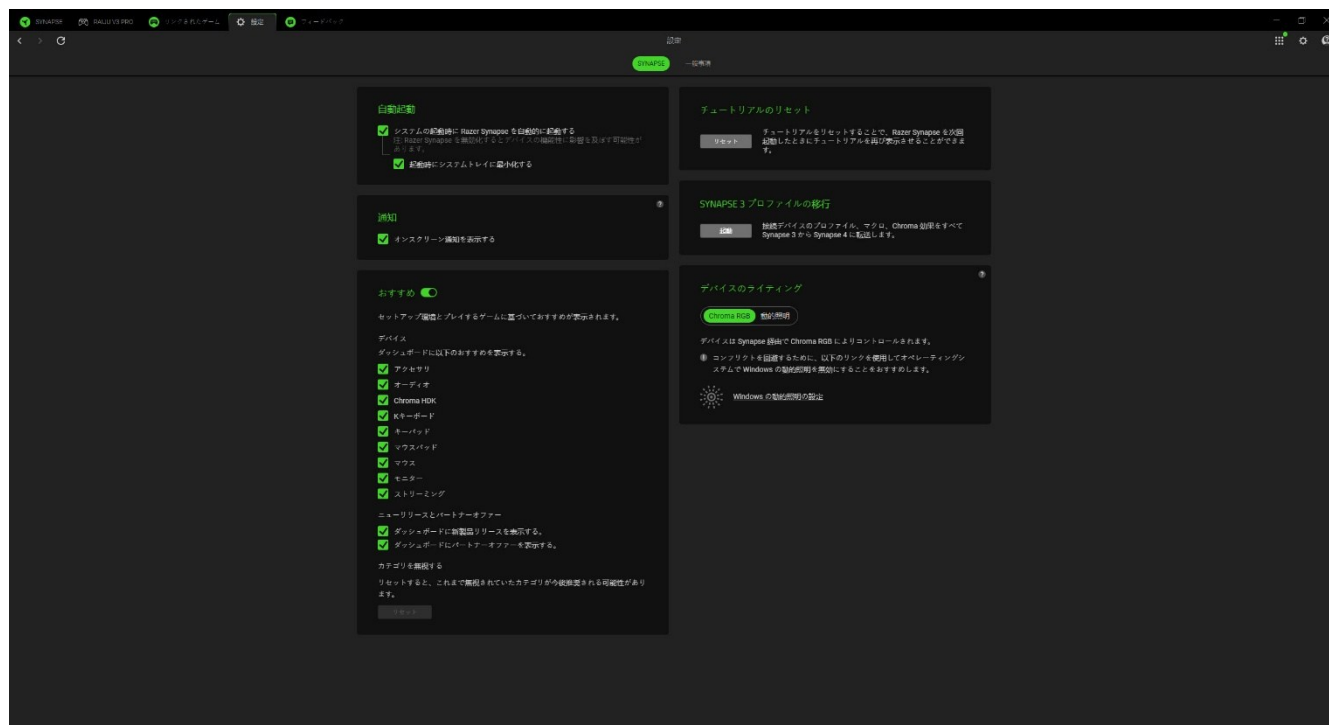
アプリを Razer デバイスにリンクするには、検索ボックス内でアプリの左上隅にあるチェックボックスをクリックします。これにより、アプリを起動するたびに、デバイスが選択したプロファイルに自動的に設定されます。

設定

(⚙) ボタンをクリックしてアクセスできる [設定] タブでは、以下のような多数のオプションを設定できます。

Synapse

Synapse サブタブには、アプリ固有のオプションがあります。



自動起動

[自動起動] オプションでは、アプリの起動時の動作を設定できます。

おすすめ

[おすすめ] により、インストールされているデバイスやリンクされているゲームに基づいて、ダッシュボードに最新の製品や機能を表示することができます。

デバイスのライティング

このオプションで、デバイスのライティング効果をコントロールするアプリを選択できます。

通知

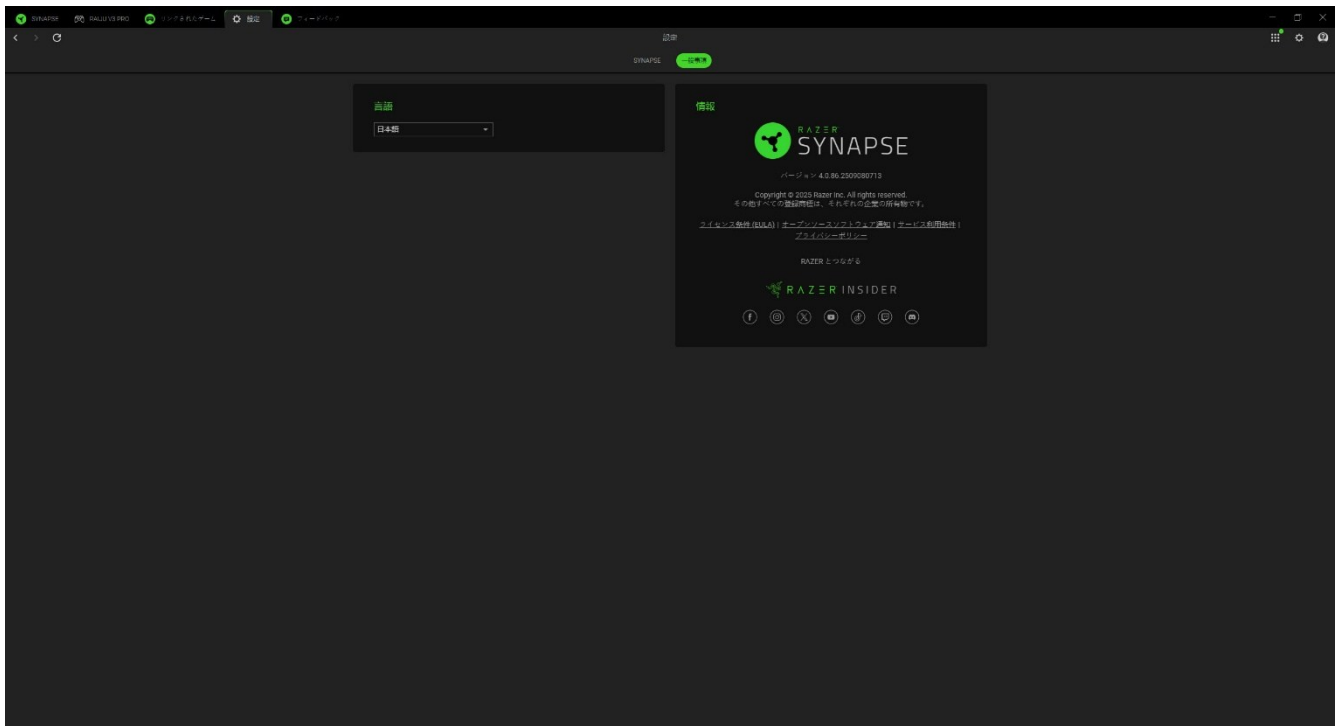
[通知] オプションは、フルスクリーンアプリを実行している場合でも、アプリがオンスクリーン通知を表示できるようにします。

チュートリアルのリセット

[リセット] ボタンを選択すると、Razer Synapse の機能を理解するためのすべてのチュートリアルが再度有効になります。

一般

[一般] サブタブは、アプリのその他オプションにアクセスしたり、ソフトウェアに関する追加情報を見つけることができるセクションです。



言語

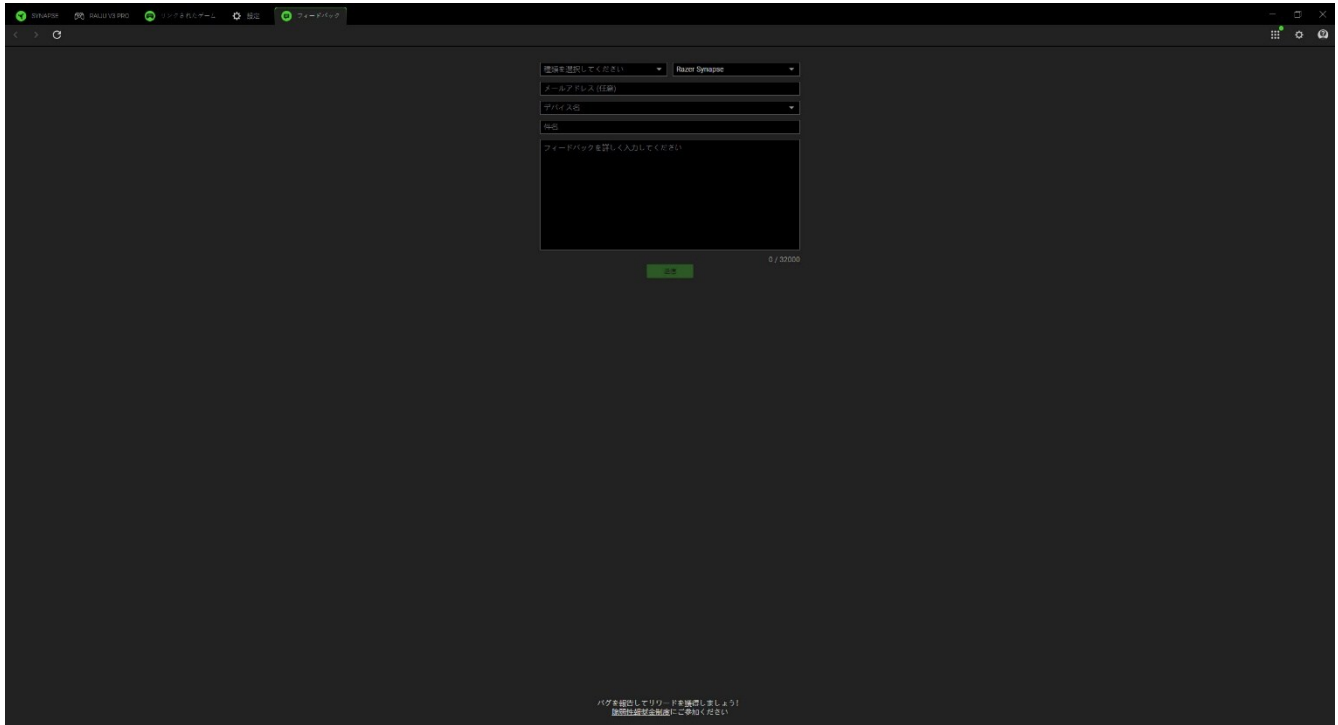
このオプションでは、Razer Synapse の表示言語を変更できます。

情報

[情報] セクションでは、現在のソフトウェアバージョンと著作権宣言文が確認でき、Razer の利用条件に関するリンクが含まれています。このオプションで Razer のソーシャルコミュニティに素早くアクセスすることもできます。

フィードバック

ソフトウェアに関するご意見、ご感想、問題点などをお寄せいただき、Razer Synapse の改善にご協力ください。このタブを使って弊社に直接連絡し、バグを報告することでリワードを得ることもできます。



The image shows a browser window with the Razer Synapse feedback form. The form is titled "フィードバック" and includes the following fields:

- 機種を選択してください (Select device): Razer Synapse
- メールアドレス (任意) (Email address (optional))
- デバイス名 (Device name)
- OS
- フィードバックを詳しく入力してください (Please enter feedback in detail)

At the bottom of the form, there is a green "送信" (Send) button and a character count "0 / 30000".

At the bottom of the browser window, there is a small note: "バグを報告してガリィーを獲得しよう! 詳細は設定画面でご確認ください" (Report bugs to win Gary! Check details in the settings screen).

7. 使用上の注意とメンテナンス

安全上のガイドライン

Razer Raiju V3 Pro の使用時に最大限の安全を保証するため、以下のガイドラインに従うことを推奨します。

本製品の操作に問題が発生し、トラブルシューティングで解決できない場合は、本製品を取り外し、Razer ホットラインに連絡するか、support.razer.com でサポート情報をご確認ください。どのような状況でも、ご自身で修理を試みないでください。

本製品は分解しないでください。また、異常な電流負荷をかけて操作しないでください。保証が無効になります。

事故や怪我を防ぐために、コントローラーとそのすべてのパーツやアクセサリは、小さなお子様の手が届かないところに保管してください。

本製品ならびに構成部品が、液体、湿気、または水などに触れないようにしてください。本製品ならびに構成部品は、所定の温度範囲 (0°C~40°C) 内で操作してください。温度がこの範囲外になった場合は、本製品のプラグを外したり、電源をオフにしたりして温度が最適レベルに安定するまでお待ちください。

メンテナンスと使い方

Razer Raiju V3 Pro を最適な状態に保つには、最低限のメンテナンスが必要です。月に一度、溜まった汚れを取り除くため、本製品を取り外して、柔らかな布やコットンなどで掃除してください。石鹼や刺激の強い洗剤は使わないでください。

8. 法的権利

著作権および知的財産権情報

©2025 Razer Inc. All rights reserved. Razer、トリプルヘッドスネークのロゴ、Razer ロゴ、「For Gamers.By Gamers.」、および「Razer Chroma」ロゴは、米国内またはその他の国の Razer Inc. および/または関連企業の商標または登録商標です。

“PS”、“PlayStation”、“PS5”, and “DualSense” are registered trademarks of Sony Interactive Entertainment Inc.

Razer Inc. (「Razer」) は、本書に記載されている製品に関する、著作権、商標、企業秘密、特許、特許出願、またはその他の知的財産権を（登録、未登録に関わらず）所有することができます。本書の提供により、前述の著作権、商標、特許、または他の知的所有権の使用許諾がお客様に付与されるわけではありません。Razer Raiju V3 Pro (「本製品」) は、パッケージなどに掲載された写真と異なる場合があります。Razer は、かかる違いまたは外観上の誤りには責任を負わないものとします。本書に記載されている情報は、予告なく変更される場合があります。

製品の限定保証

製品の限定保証の最新かつ現行の条件については、[razer.com/warranty](https://www.razer.com/warranty) を参照してください。

法的責任の制限

いかなる場合も、Razer は、製品の流通、販売、転売、使用、または製品が使用できないことから生じる、いかなる利益損失、情報やデータの喪失、特別な、偶発的な、間接的な、懲罰的な、必然的な、または偶発的な損傷にも責任を負いません。いかなる場合も、Razer の債務は、製品の小売購入額を超えないものとします。

一般

上記条件は、製品が購入された法域の法律の下で管理、解釈されるものとします。本契約内のいずれかの条項が無効あるいは法的強制力がないと考えられる場合、その条項は（その条項が無効あるいは法的強制力がない限り）無効となり除外と見なされますが、残りの条項のいずれも無効になることはありません。Razer は、いずれの条項も予告なしにいつでも修正する権利を留保します。