



# RAZER OROCHI V2

進階指南

隆重介紹 Razer Orochi V2 — 這是小巧、超輕量的無線遊戲滑鼠，具有領先市場上的電池續航力，提供無可匹敵的行動效能。同時採用經過升級的感測器和按鍵軸，可給你俐落的操控能力，是你外出遊戲的最佳搭檔。

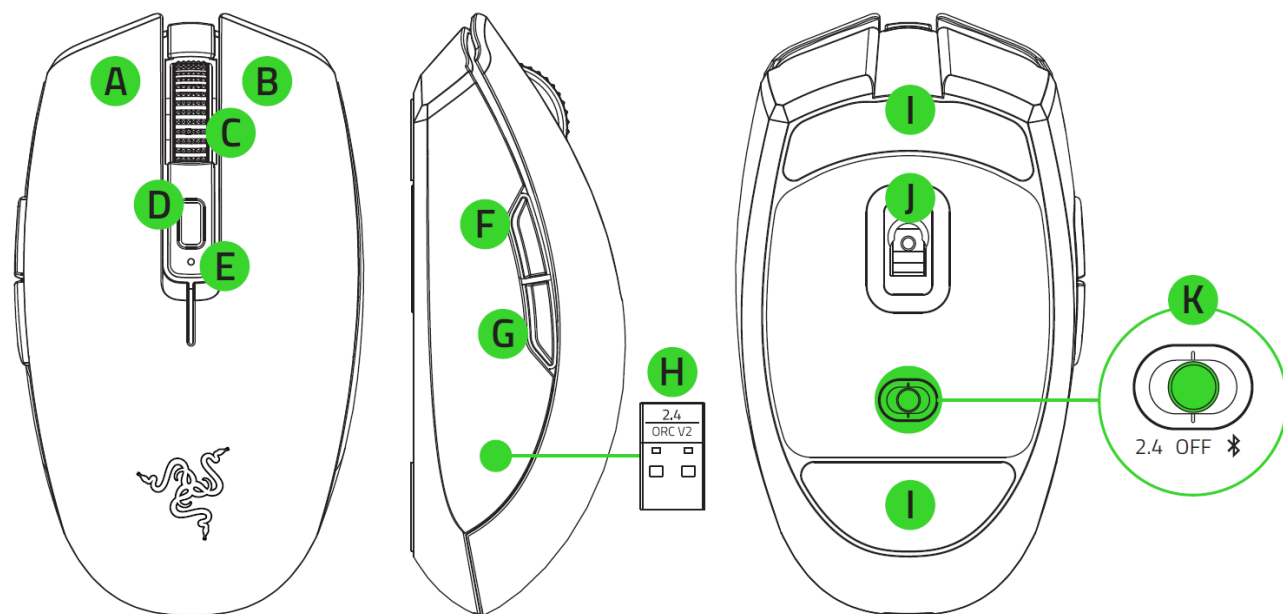
# 目录

1. 内含 / 使用需求 .....	3
2. 注册即可获得保固 .....	5
3. 技术规格 .....	6
4. 开始使用 .....	7
5. 设定你的 RAZER OROCHI V2 .....	12
6. 安全与维护 .....	27
7. 法律条文 .....	29

## 1. 內含 / 使用需求

### 內含

- Razer Orochi V2



A. 滑鼠左鍵

B. 滑鼠右鍵

C. 滾輪

D. DPI 循環切換鍵

E. 狀態指示燈

F. 滑鼠按鍵 5

G. 滑鼠按鍵 4

H. 無線 USB 傳輸器

I. Ultraclick 滑鼠腳

J. 實感 18K DPI 5G 光學感測器

K. 滑桿開關

- Razer™ HyperSpeed Wireless (2.4 Ghz) 模式
- 電源關閉模式
- 藍牙模式

- 1 顆 AA (3 號) 電池
- 重要產品資訊指南

! DPI 分段如下：400、800、1600 (預設)、3200 和 6400。你可以使用 Razer Synapse 自訂 DPI 分段。

## 使用需求

### 產品需求

- USB-A 連接埠或藍牙 5.1 連線功能
- 1 顆 1.5V AA (3 號) 電池\*

### RAZER SYNAPSE 需求

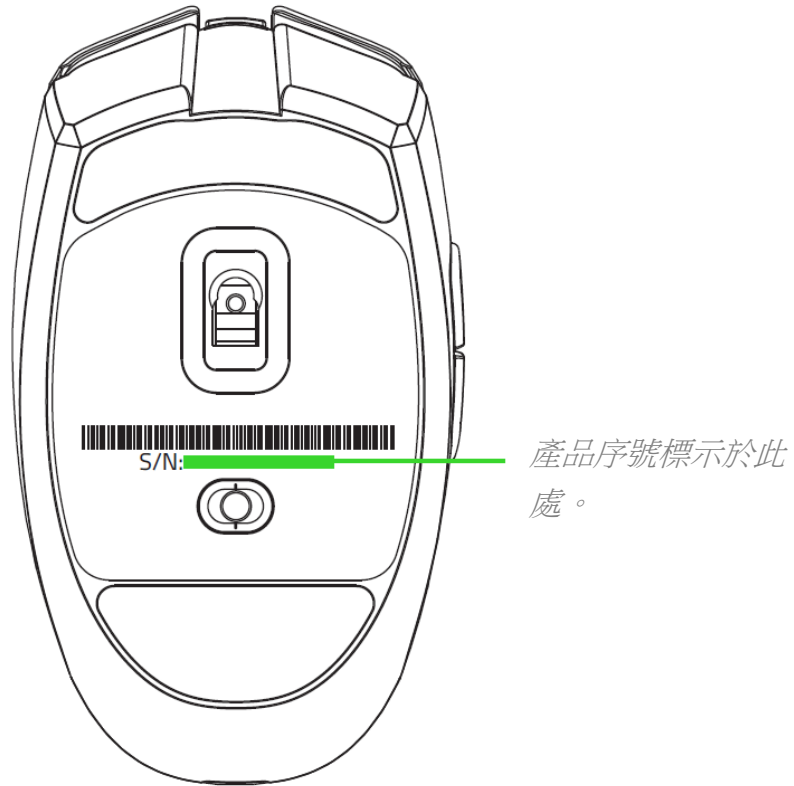
- Windows® 7 64 位元 (或更新版本)
- 網際網路連線 (供下載安裝軟體)

*\*亦可使用 AAA (4 號) 電池 (未隨附)。*

---

## 2. 註冊即可獲得保固

你不僅擁有一台超棒的裝置，更享有 2 年有限保固服務。前往 [razerid.razer.com](https://razerid.razer.com) 註冊，即可讓裝置發揮所有潛力，並享受獨家 Razer 好康



有問題嗎？歡迎來信詢問 Razer 支援小組：[support.razer.com](https://support.razer.com)

---

### 3. 技術規格

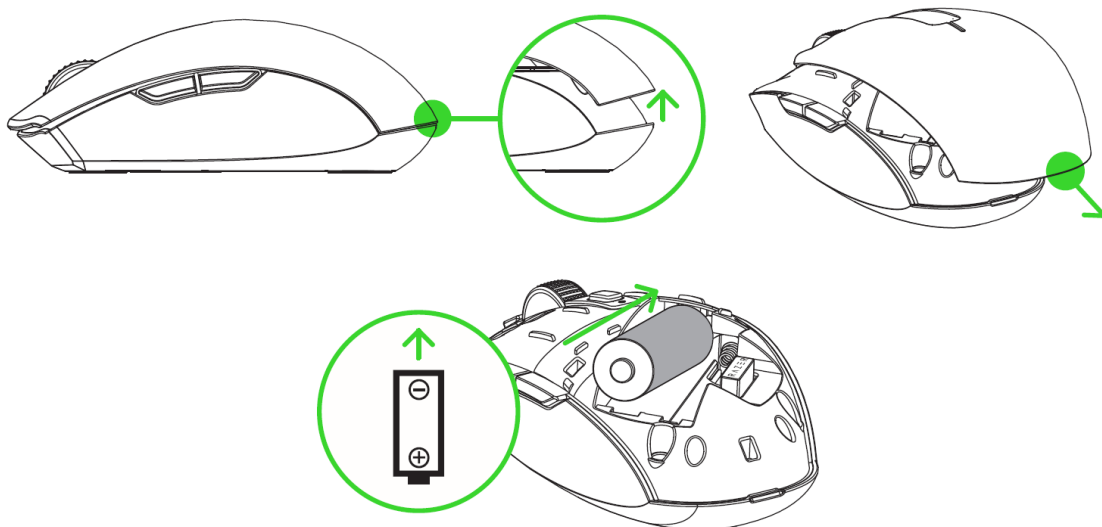
- 實感 18,000 DPI 5G 光學感測器，解析精準度高達 99.4%
- 每秒最多 450 英吋 (IPS) / 40 G 加速度
- Razer HyperSpeed Wireless 技術可透過一個傳輸器支援兩個裝置
- 雙模無線連線方式 (2.4GHz 和 BLE)
- 六顆可獨立編程按鍵
- 第二代 Razer™ 機械式滑鼠按鍵軸，可承受 6,000 萬次按鍵敲擊
- 右手專用對稱式設計
- 電競級觸覺回饋滾輪
- 原色 PTFE 滑鼠腳
- AA (3 號) / AAA (4 號) 電池槽 (一次只需使用一種電池)
- 即時靈敏度調整 (預設分段: 400/800/1600/3200/6400)
- 內建 DPI 和按鍵配置儲存空間
- 支援 Razer Synapse 3

---

## 4. 開始使用

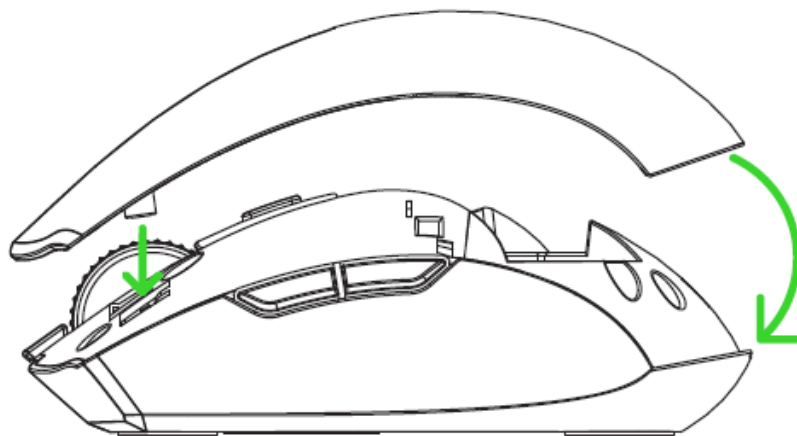
### 裝入電池

1. 取下滑鼠上蓋，接著依照電池槽中指示的方向裝入 AA（3 號）電池。



**注意：**隨附的 AA（3 號）電池不可重複充電。請勿同時使用 AA（3 號）和 AAA（4 號）電池，只需要一（1）顆電池即可使用滑鼠。丟棄電池時，請務必遵守當地的環保法規。為了你的安全，請僅使用鋰電池或鹼性電池。

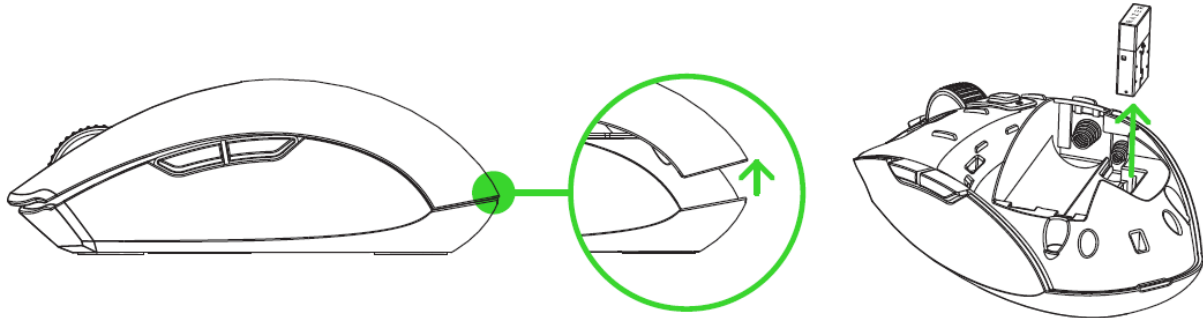
2. 裝回滑鼠上蓋，並確實固定上蓋。



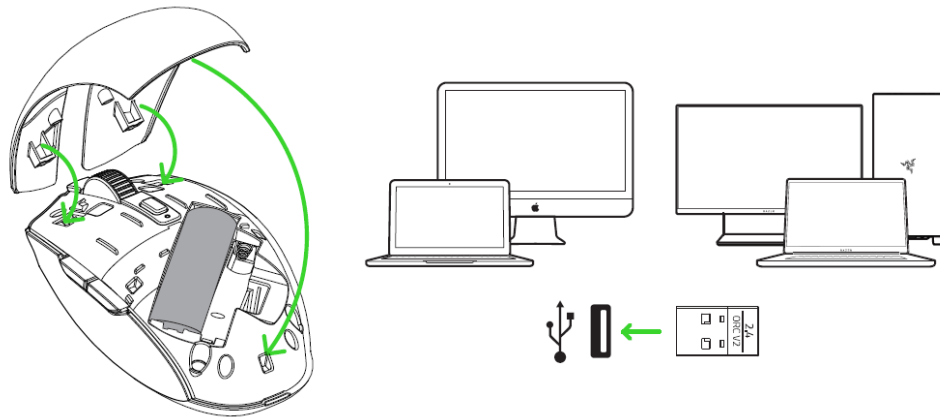
## 連接滑鼠

### A. 透過 RAZER™ HYPERSPEED WIRELESS (2.4 GHZ) 模式

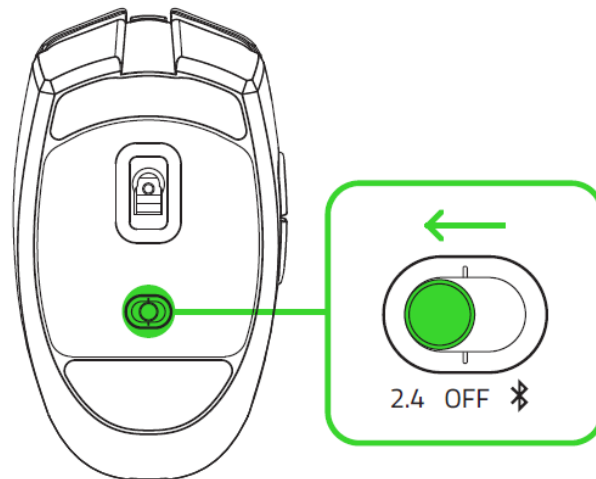
1. 取下滑鼠上蓋，接著取出無線 USB 傳輸器。



2. 闔上上蓋，並將無線 USB 傳輸器插入電腦的 USB 連接埠。



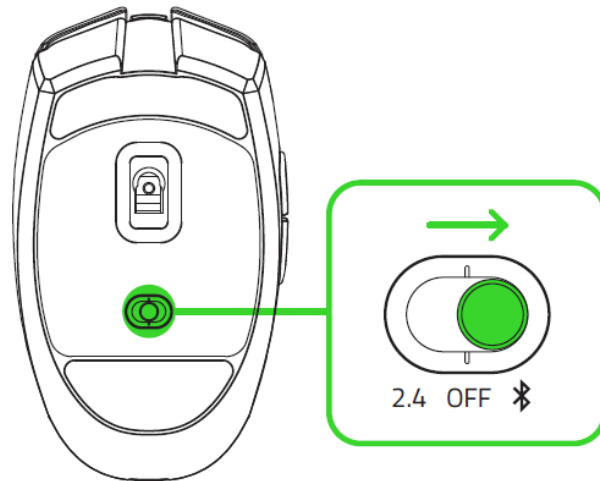
3. 將滑桿開關推至 Razer™ HyperSpeed Wireless (2.4 GHz) 模式。連接後，狀態指示燈會短暫亮起綠光。



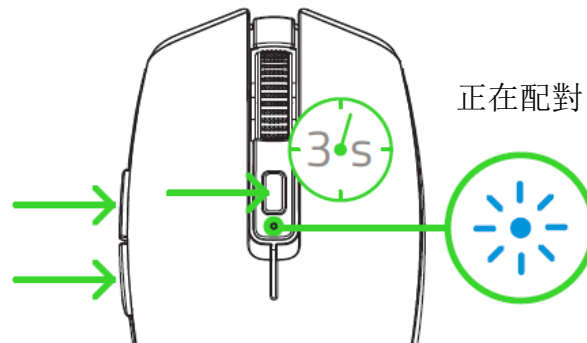
你的 Razer Orochi V2 現已就緒，可透過無線模式使用。

## B. 透過藍牙模式

1. 將滑桿開關推至藍牙模式 (Ⓜ)。



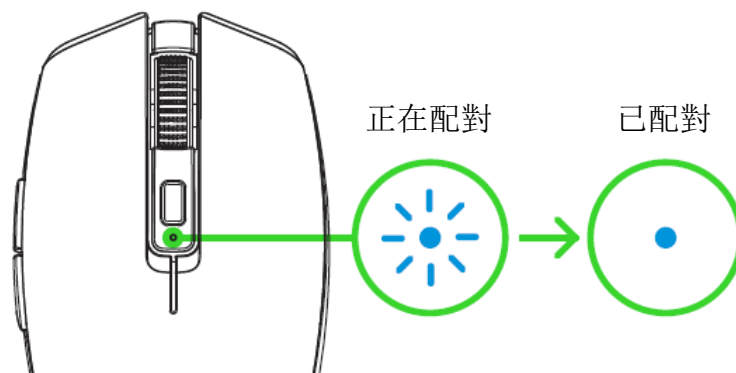
2. 同時按住兩顆側邊按鈕和 DPI 循環切換鍵三秒，以啟動配對模式。狀態指示燈會反覆閃爍兩次，表示裝置正處於配對模式。



3. 啟動裝置的藍牙功能，並在搜尋到的裝置清單中選擇「Razer Orochi V2」。



4. 等待滑鼠與裝置配對。完成配對後，狀態指示燈會短暫亮起藍光。

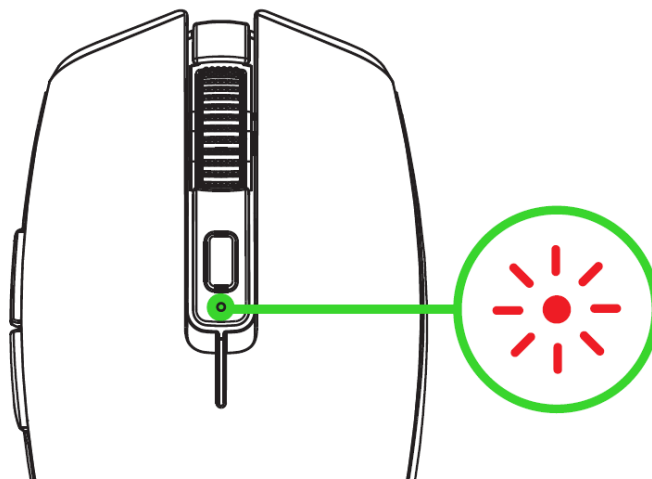


**i** 一旦完成配對，只要 Razer Orochi V2 的藍牙模式開啟且處於訊號範圍內，便會自動與你的裝置建立連線。請將正在配對的裝置貼近彼此，連線才會更快速也更穩定。

恭喜你，你的 Razer Orochi V2 現已就緒，可透過藍牙模式使用。

## 低電量通知

狀態指示燈會反覆閃爍兩次紅光，表示所裝入的電池電量低於 5%\*。此發光順序將重複至電池電力耗盡為止。當你看到這樣的通知時，就是該換電池的時候了。

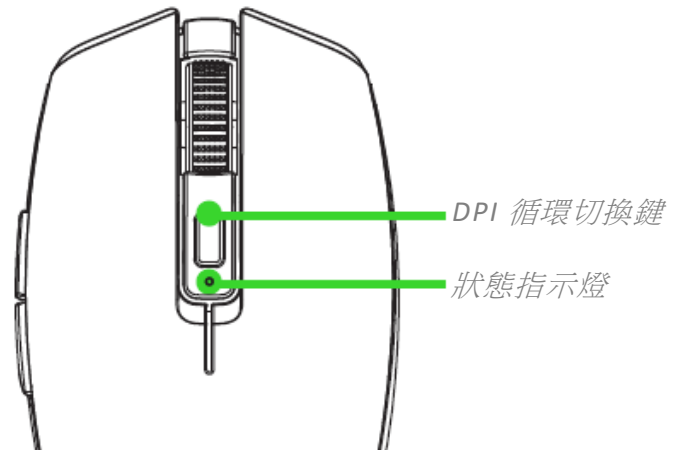


**i** 你可以透過 Razer Synapse 自訂亮起指示燈的電量百分比。

## 透過 RAZER SYNAPSE 個人化你的滑鼠設定

你可以按下 DPI 循環切換鍵，根據遊戲風格變更滑鼠的 DPI，或是使用 Razer Synapse 應用程式，微調適合你的靈敏度設定。狀態指示燈會短暫變更色彩，以顯示目前正在使用的 DPI 分段。

DPI	標示色彩
400	紅色
800	綠色
1600	藍色
3200	青綠色
6400	黃色



- ! 當系統出現提示時安裝 Razer Synapse，或自 [razer.com/synapse](https://razer.com/synapse) 下載安裝程式進行安裝。

## 5. 設定你的 RAZER OROCHI V2

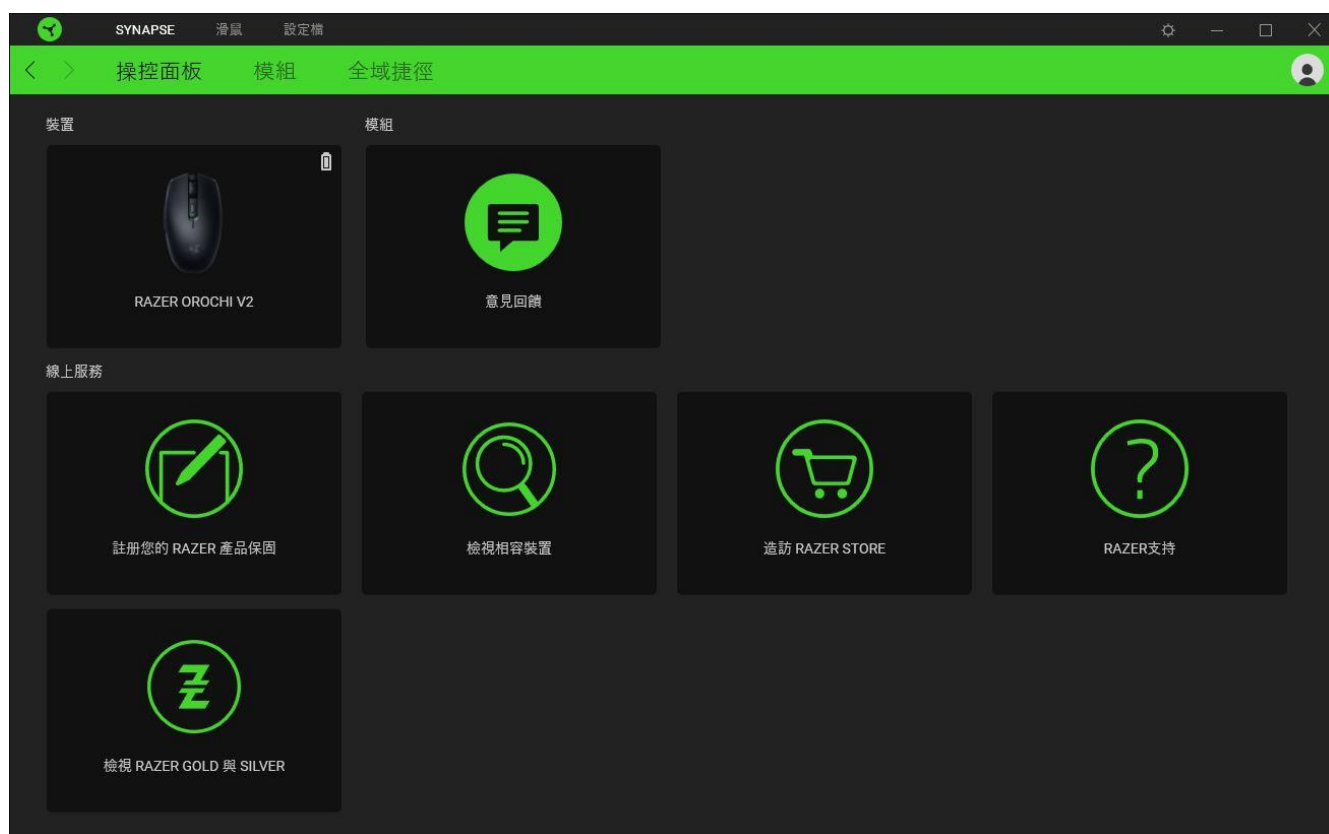
**i** 免責聲明：必須具有網際網路連線，才可進行安裝、更新和執行雲端功能。建議你註冊一個 Razer ID，但並不是強制要求。列出的所有功能皆因現有軟體版本、連接的裝置及 / 或支援的應用程式與軟體不同而有所差異。

### SYNAPSE 分頁

Synapse 分頁是你第一次啟動 Razer Synapse 時的預設分頁。此分頁可讓你瀏覽「操控面板」與「Chroma 應用程式」的子分頁。

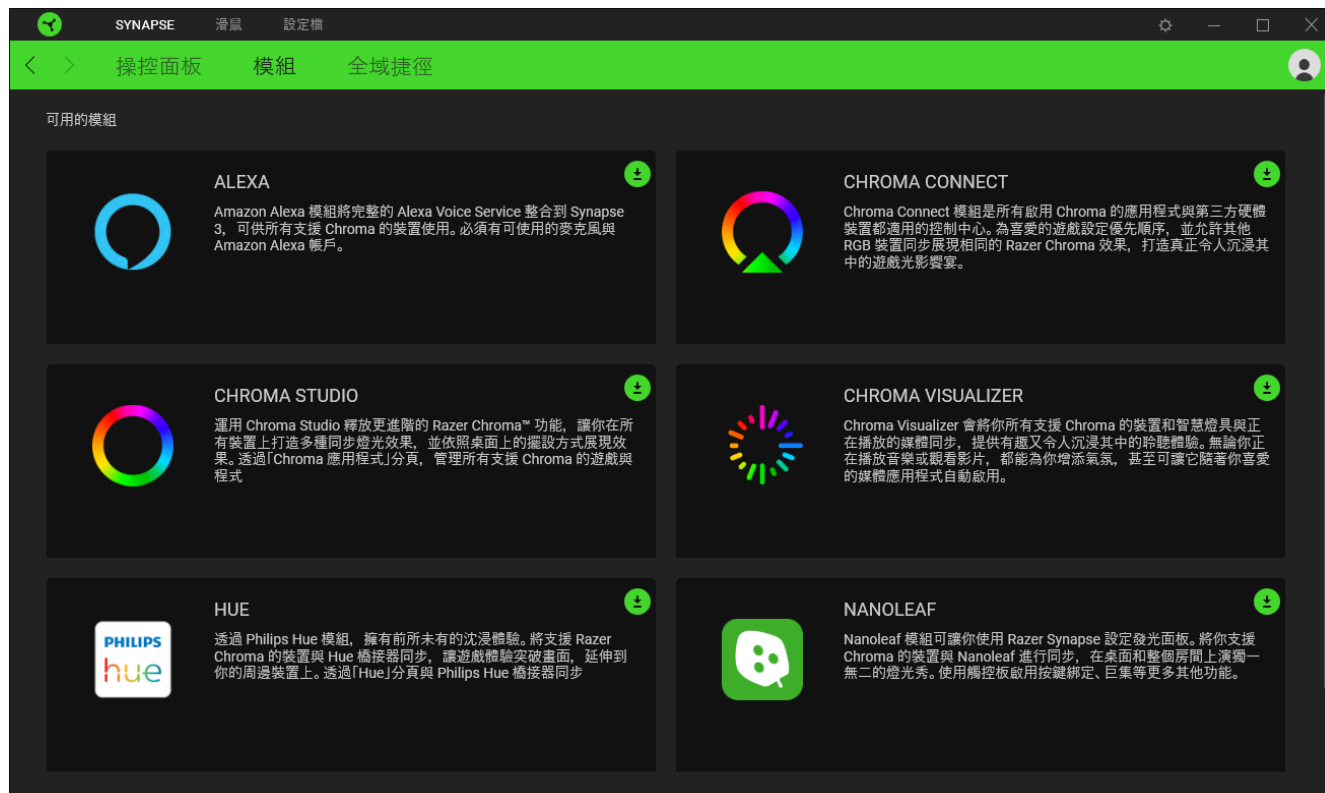
### 操控面板

「操控面板」子分頁是 Razer Synapse 的概觀，你可在此存取所有 Razer 裝置、模組與線上服務。



## 模組

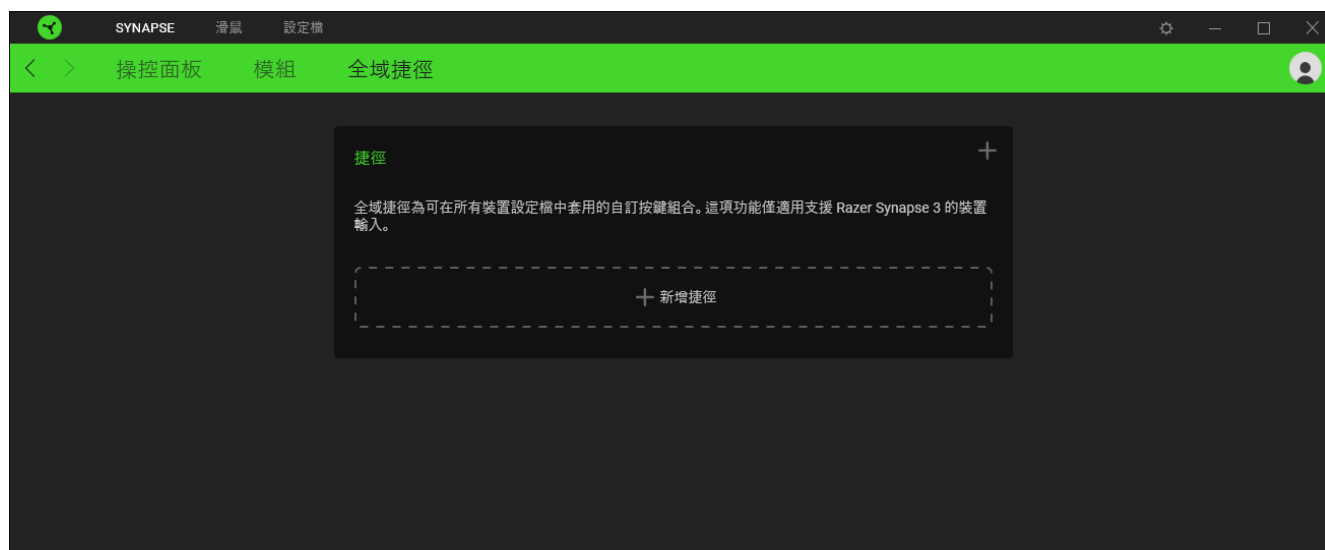
「模組」子分頁顯示全部已安裝和可供安裝的模組。



## 通用捷徑

將各項操作或 Razer Synapse 功能與任何支援 Razer Synapse 裝置輸入的自訂按鍵組合綁定, 可套用至所有裝置設定檔。[深入了解設定檔](#)

! 僅可識別支援 Razer Synapse 的裝置輸入。

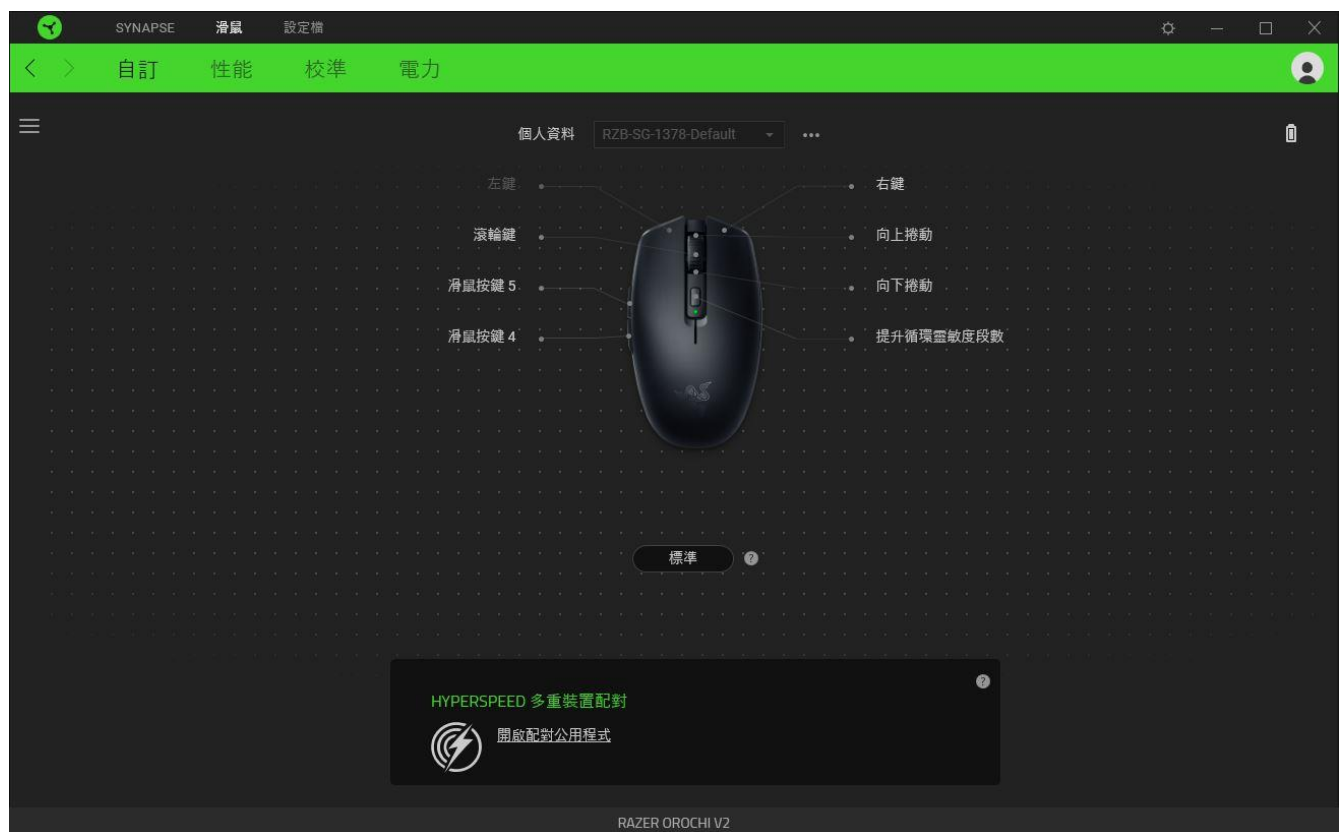


## 滑鼠分頁

「滑鼠」分頁是設定 Razer Orochi V2 時主要使用的分頁。你可在此變更裝置設定，例如指定按鍵和 DPI 靈敏度等設定。在此分頁下所做的變更會自動儲存到你的系統與雲端儲存空間，

### 自訂

「自訂」子分頁可用來修改滑鼠的按鍵指定。



### 設定檔

「設定檔」是資料儲存空間，用來保留你所有的 Razer 週邊產品設定。依預設，設定檔名稱取決於你的系統名稱。若要新增、重新命名、複製或刪除設定檔，只需按下「其他」按鍵 ( ●●● ) 即可。

### Hypershift

Hypershift 模式是在按住 Hypershift 按鍵時啟動的一組次要按鍵指定。依預設，會將 Hypershift 按鍵指定給 Razer Synapse 支援鍵盤的 fn 按鍵，但你也可以將任何指定的按鍵指定為 Hypershift 按鍵。

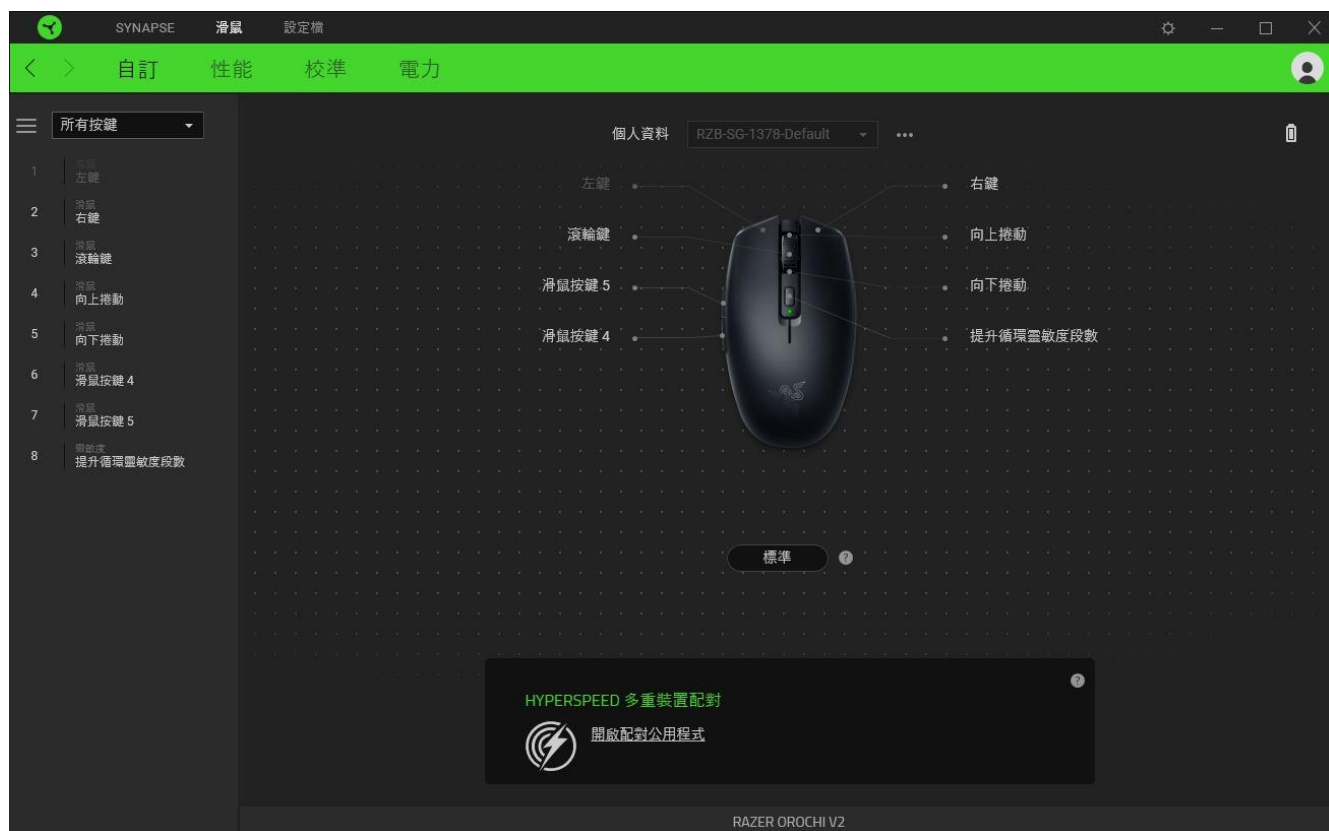
## HyperSpeed 多重裝置配對

你可以透過此功能，將另一個相容 HyperSpeed 的裝置與 Razer Orochi V2 的無線 USB 傳輸器進行配對。因為此無線 USB 傳輸器可同時支援鍵盤和滑鼠，所以你不需要為每個周邊裝置使用個別傳輸器。

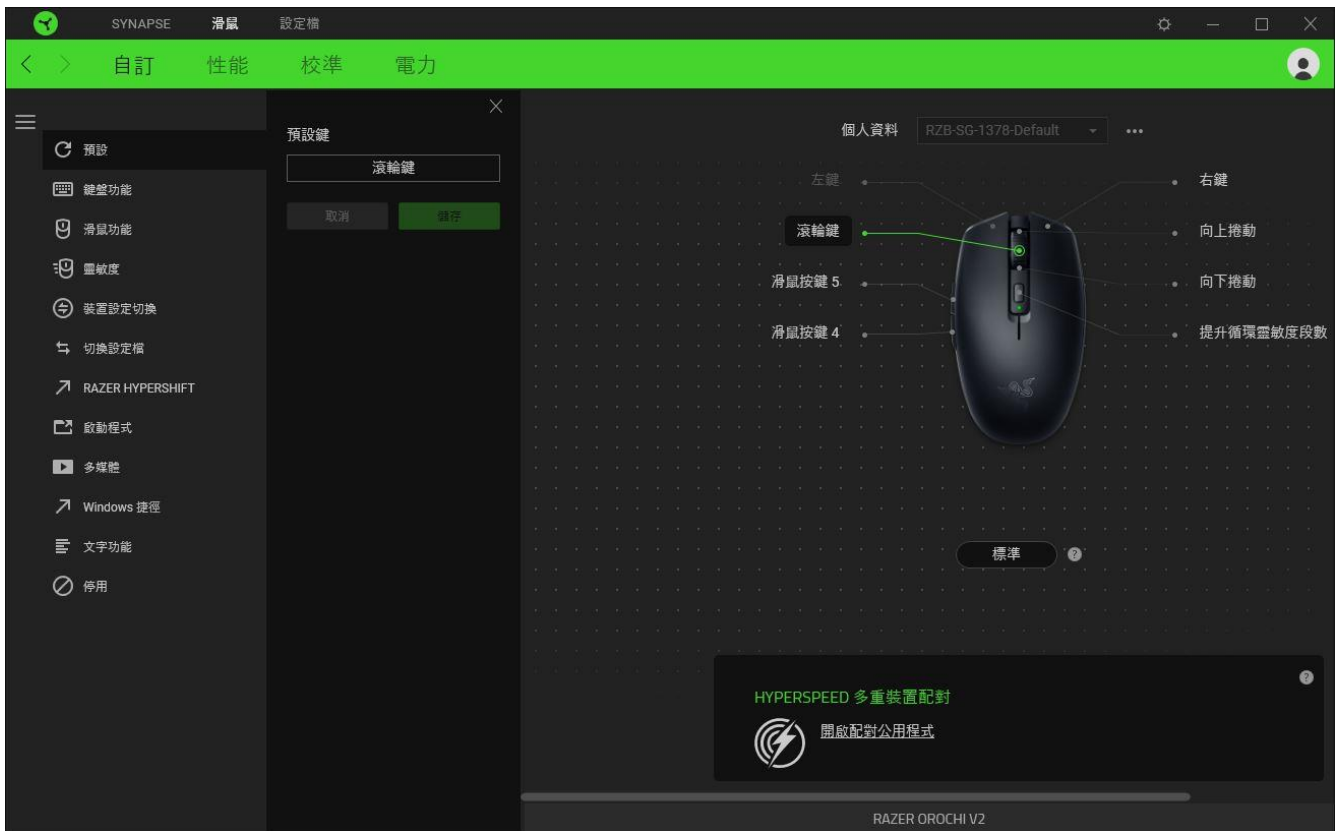
**!** Razer Orochi V2 必須透過 HyperSpeed (2.4 GHz) 無線模式連接，才可使用這個功能。  
每個周邊裝置一次只可連接至一個傳輸器。

## 側邊欄

按一下「側邊欄」按鈕（☰）即可顯示 Razer Orochi V2 的目前所有的按鍵指定。



或者，你也可以透過在「自訂」分頁中選擇的方式，跳到特定按鍵指定。



在選取按鍵指定時，你可能會將它變更為下列其中一種功能：

### 🔄 預設值

此選項可讓你將滑鼠按鍵恢復為其原始設定。

### 🖱️ 鍵盤功能

此選項可將按鍵指定變更為鍵盤功能。你也可以選擇啟用 Turbo 模式，讓你在按住按鍵時模擬重複按下鍵盤功能的操作。

### 🖱️ 滑鼠功能

此選項可將目前的按鍵指定替換為其他滑鼠功能。下列為你可選擇的功能：

- 按左鍵 - 以指定的按鍵執行按滑鼠左鍵的功能。
- 按右鍵 - 以指定的按鍵執行按滑鼠右鍵的功能。
- 捲動並點選 - 啟動通用捲動功能。
- 雙點擊 - 以指定的按鍵執行連按兩下滑鼠左鍵的功能。

- 滑鼠按鍵 4 - 在大多數網路瀏覽器中執行「上一頁」指令。
- 滑鼠按鍵 5 - 在大多數網路瀏覽器中執行「下一頁」指令。
- 向上捲動 - 以指定的按鍵執行「向上捲動」。
- 向下捲動 - 以指定的按鍵執行「向下捲動」。
- 向左捲動 - 以指定的按鍵執行「向左捲動」。
- 向右捲動 - 以指定的按鍵執行「向右捲動」。
- 重複向上捲動 - 在按下指定的按鍵時，持續執行「向上捲動」。
- 重複向下捲動 - 在按下指定的按鍵時，持續執行「向下捲動」。

你也可以選擇在某些滑鼠功能中啟用 Turbo 模式，如此可讓你在按住按鍵時，模擬重複按下及放開該功能的操作。

## 靈敏度

此功能可讓你以觸碰按鍵的方式，操控 Razer Orochi V2 的 DPI 設定。下列為「靈敏度」選項及其相關敘述：

- 靈敏度設定鍵 - 在按住指定按鍵時，將靈敏度修改為預先定義的 DPI。放開按鍵會將其恢復為之前的靈敏度。
- 提高靈敏度 - 將目前的靈敏度調升一個分段。
- 降低靈敏度 - 將目前的靈敏度調降一個分段。
- 即時靈敏度 - 按下指定按鍵並將滾輪向上或向下移動，會分別提高或降低目前的 DPI。
- 提高循環靈敏度段數 - 將目前的靈敏度調升一個分段。達到最高靈敏度分段後，當再次按下按鍵時，會恢復到分段 1。
- 降低循環靈敏度段數 - 將目前的靈敏度調降一個分段。達到分段 1 後，當再次按下按鍵時，會恢復到最高靈敏度分段。

[按一下此處可進一步瞭解靈敏度段數](#)

## M 巨集

「巨集」是預先錄製且按精確時間執行的按鍵和滑鼠點擊組合。透過將按鍵功能設定為「巨集」，你可以便捷地執行一系列指令。只有在已安裝巨集模組時，此功能才會出現。

### 切換設定檔

「切換設定檔」可讓你快速變更設定檔並載入一組新的按鍵指定。當你切換設定檔時，螢幕上會顯示通知。

## 裝置設定切換

「裝置設定切換」可讓你變更其他支援 Razer Synapse 裝置的功能。這些功能的其中一部分是特定裝置獨有的，例如使用 Razer 遊戲鍵盤變更 Razer 遊戲滑鼠的靈敏度分段等。

### Razer Hypershift

將按鍵設定為 Razer Hypershift 時，只要按住該按鍵，便可讓你啟動 Hypershift 模式。

### 啟動程式

「啟動程式」可讓你使用指定按鍵開啟應用程式或網站。當你選擇「啟動程式」時，會顯示兩個選擇，要求你搜尋想開啟的特定應用程式，或寫入想造訪的網址。

### 多媒體

此選項可讓你為 Razer 裝置指定多媒體控制項。下列為你可選擇的多媒體控制項：

- 降低音量 - 減少音訊輸出。
- 提高音量 - 增加音訊輸出。
- 靜音 - 靜音音訊。
- 提高麥克風音量 - 增加麥克風音量。
- 降低麥克風音量 - 減少麥克風音量。
- 麥克風靜音 - 將麥克風靜音。
- 全部靜音 - 同時將麥克風和音訊輸出靜音。
- 播放 / 暫停 - 播放、暫停或繼續播放目前的媒體。
- 上一首曲目 - 播放上一首媒體曲目。
- 下一首曲目 - 播放下一首媒體曲目。

### Windows 捷徑

此選項可讓你將滑鼠按鍵指定給 Windows 作業系統捷徑指令。欲知更多相關訊息，請造訪：

[support.microsoft.com/kb/126449](https://support.microsoft.com/kb/126449)

## ☰ 文字功能

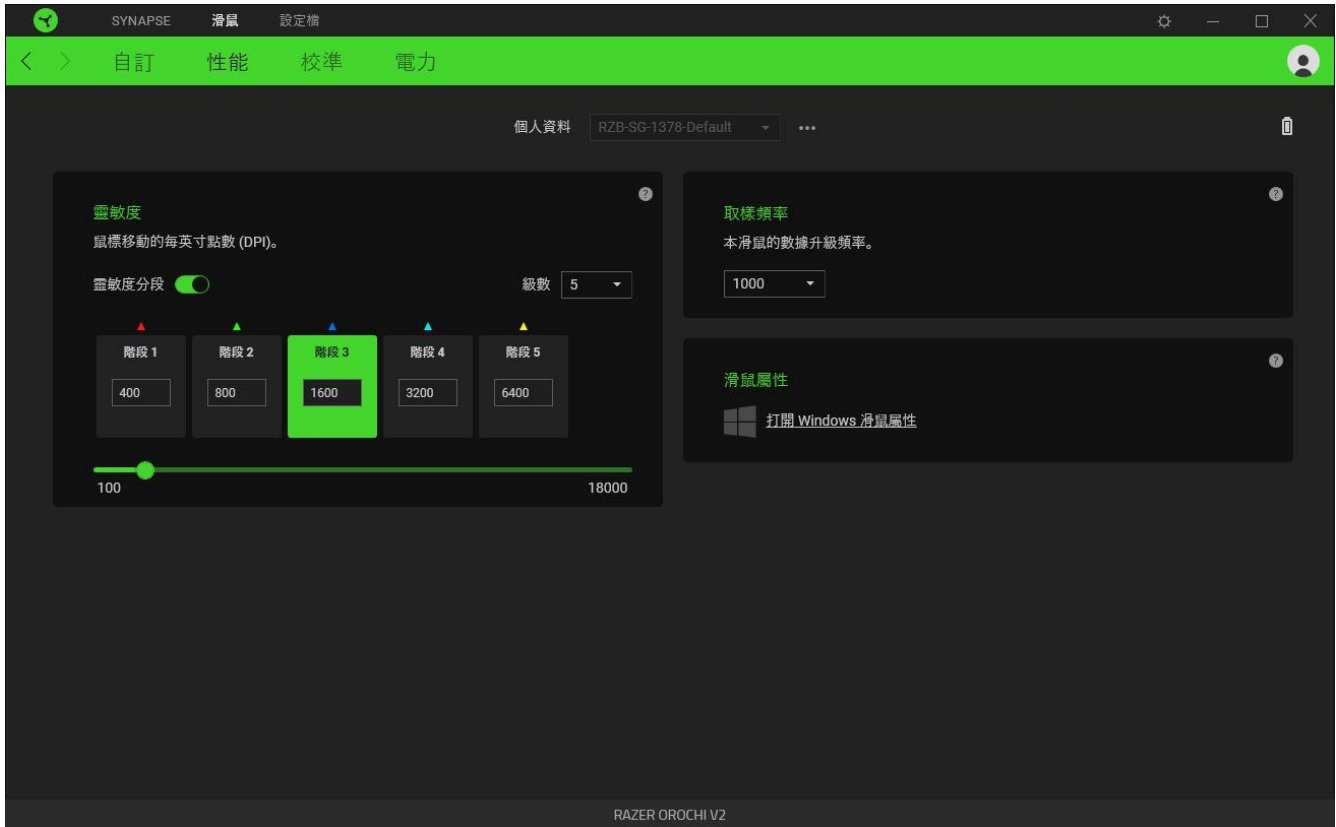
「文字功能」可讓你以觸碰按鍵的方式，輸入預先寫入的文字。只需在指定欄位寫入所需文字，便會在按下指定按鍵時輸入文字。此功能有完整的 Unicode 支援，且你也可以從字元對應表插入特殊符號。

## ⊘ 停用

此選項會讓指定的按鍵無法使用。如果你不需要使用此滑鼠按鍵，或按鍵會干擾遊戲進行，即可選擇「停用」。

## 效能

「效能」子分頁可讓你修改靈敏度、加速度與輪循率。



### 靈敏度

「靈敏度」是指根據滑鼠的移動距離，游標將移動的距離。在滑鼠移動距離相同的情況下，DPI 越高，游標的移動距離越遠。

### 靈敏度分段

靈敏度分段是預設的靈敏度值。你最多可以建立 5 個不同的靈敏度分段，且可使用 DPI 循環切換鍵在這些分段之間循環切換。

### 輪循率

輪循率越高，電腦接收滑鼠狀態相關資訊的頻率就越高，進而增加滑鼠指標的反應時間。你可以從下拉功能表中選擇偏好的輪循速率，在 125Hz（8 毫秒）、500Hz（2 毫秒）和 1,000Hz（1 毫秒）之間進行切換。

### 滑鼠屬性

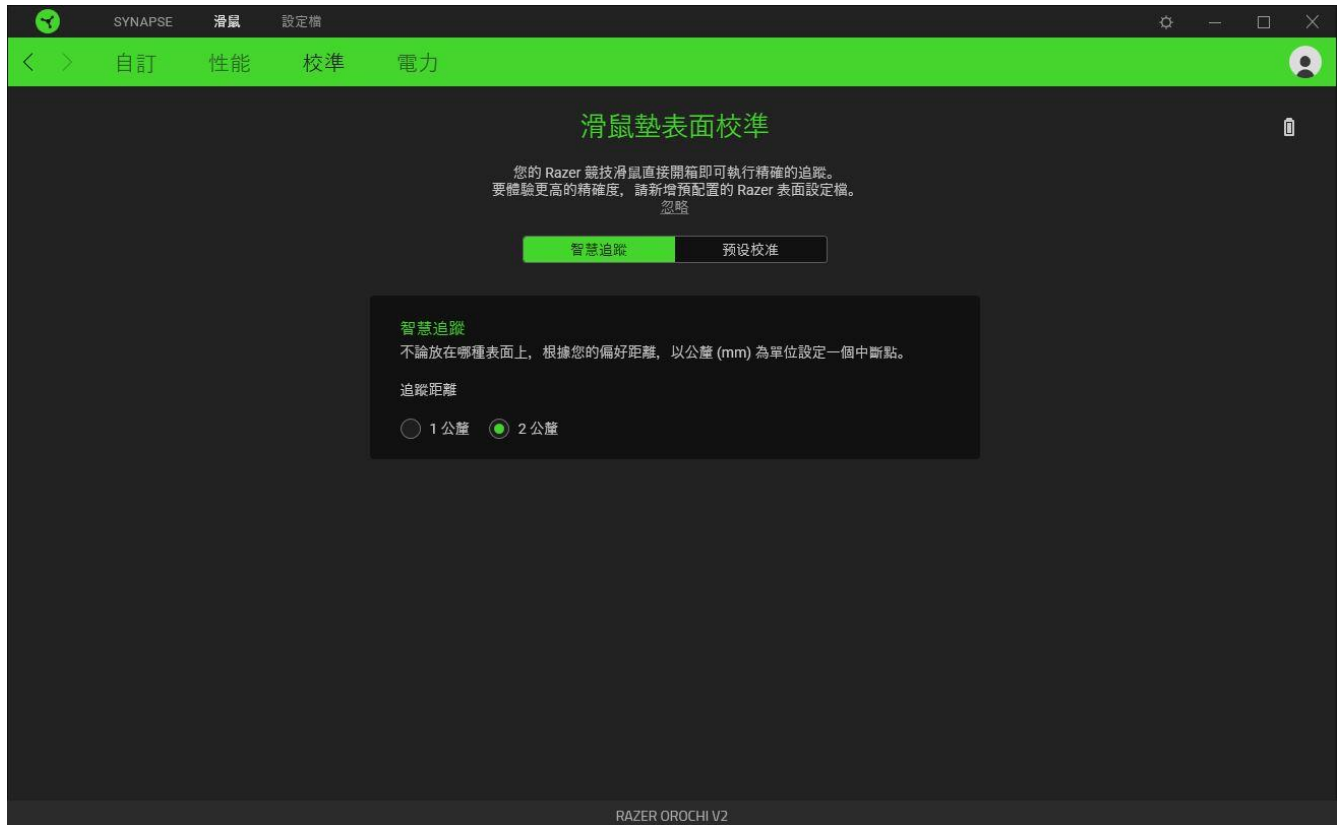
你可從此處存取 Windows 的「滑鼠屬性」，在該選項中，可修改直接影響 Razer Orochi V2 的作業系統設定值。

## 校準

「校準」子分頁可讓你針對任何表面最佳化 Razer Precision 感測器，以便更好地追蹤。

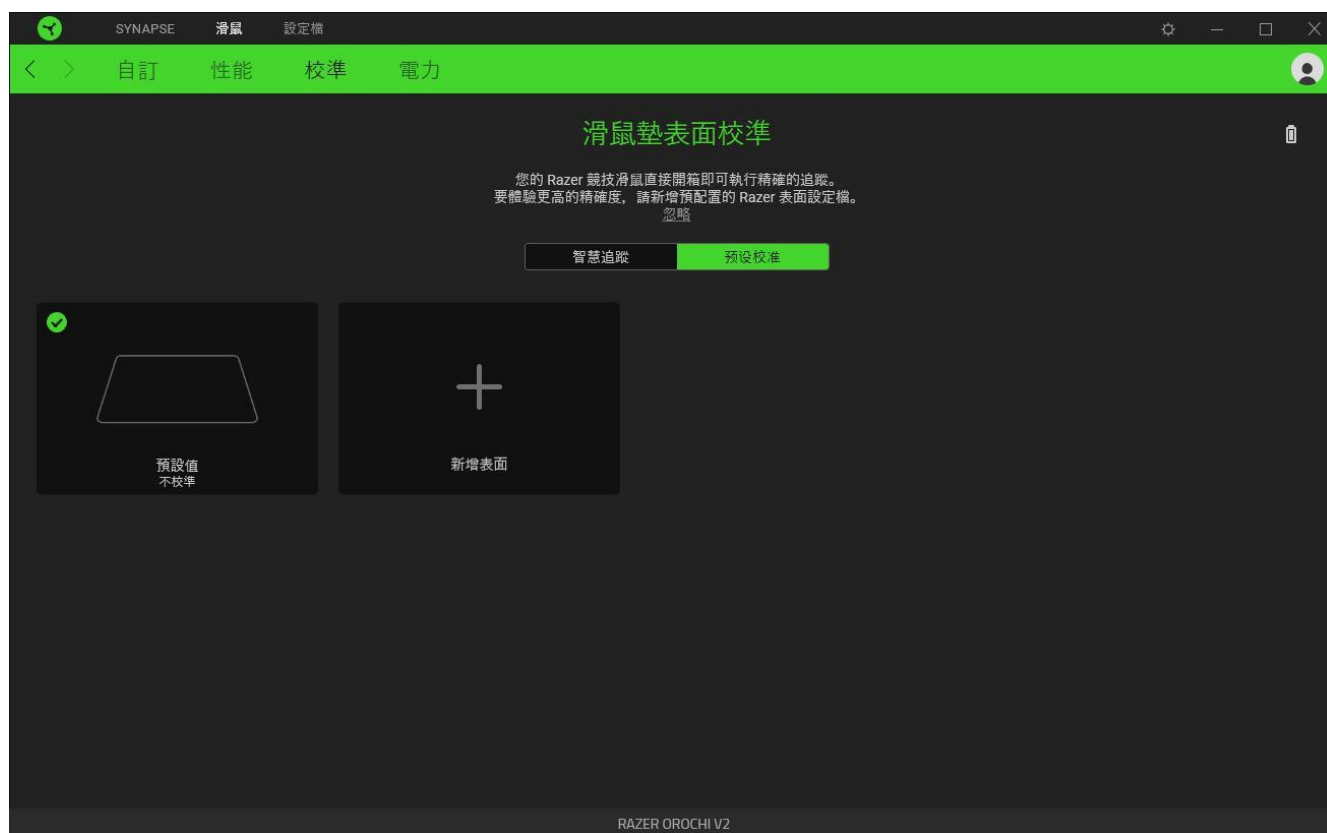
### 智慧追蹤

「智慧追蹤」可讓你設定當感測器從滑鼠墊抬起時停止追蹤，以避免發生不必要游標移動的距離。你可以選取「啟用非對稱中斷」，為抬升和放下距離設定不同的值。



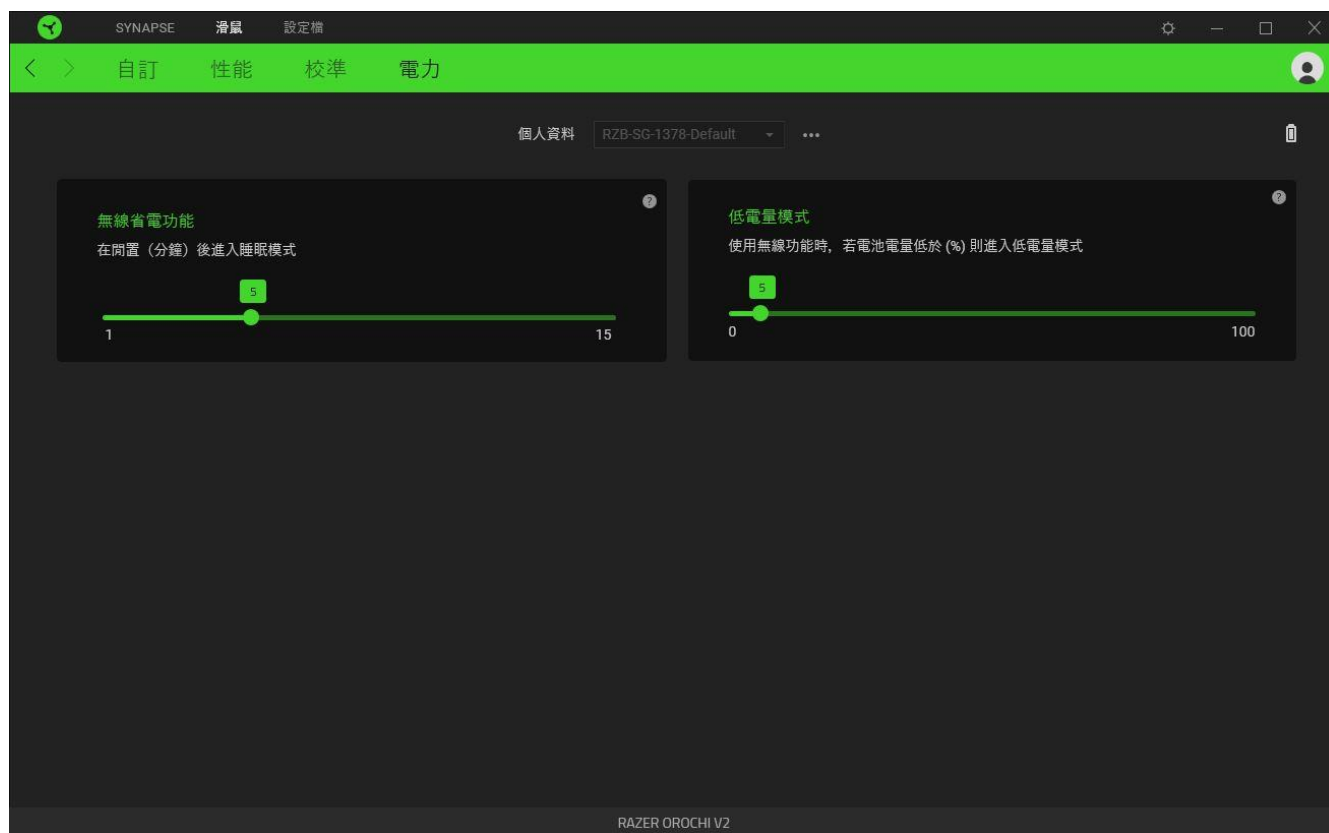
## 預設校準

若要使用此功能，必須按一下「新增表面」選項，在此選項中你可以從 Razer 滑鼠墊的完整清單中選擇，或新增你自己的滑鼠墊。



## 電源

「電源」子分頁讓你管理裝置透過電池供電時的耗電狀況，可設定裝置在閒置一段特定時間後自動進入休眠來節電。

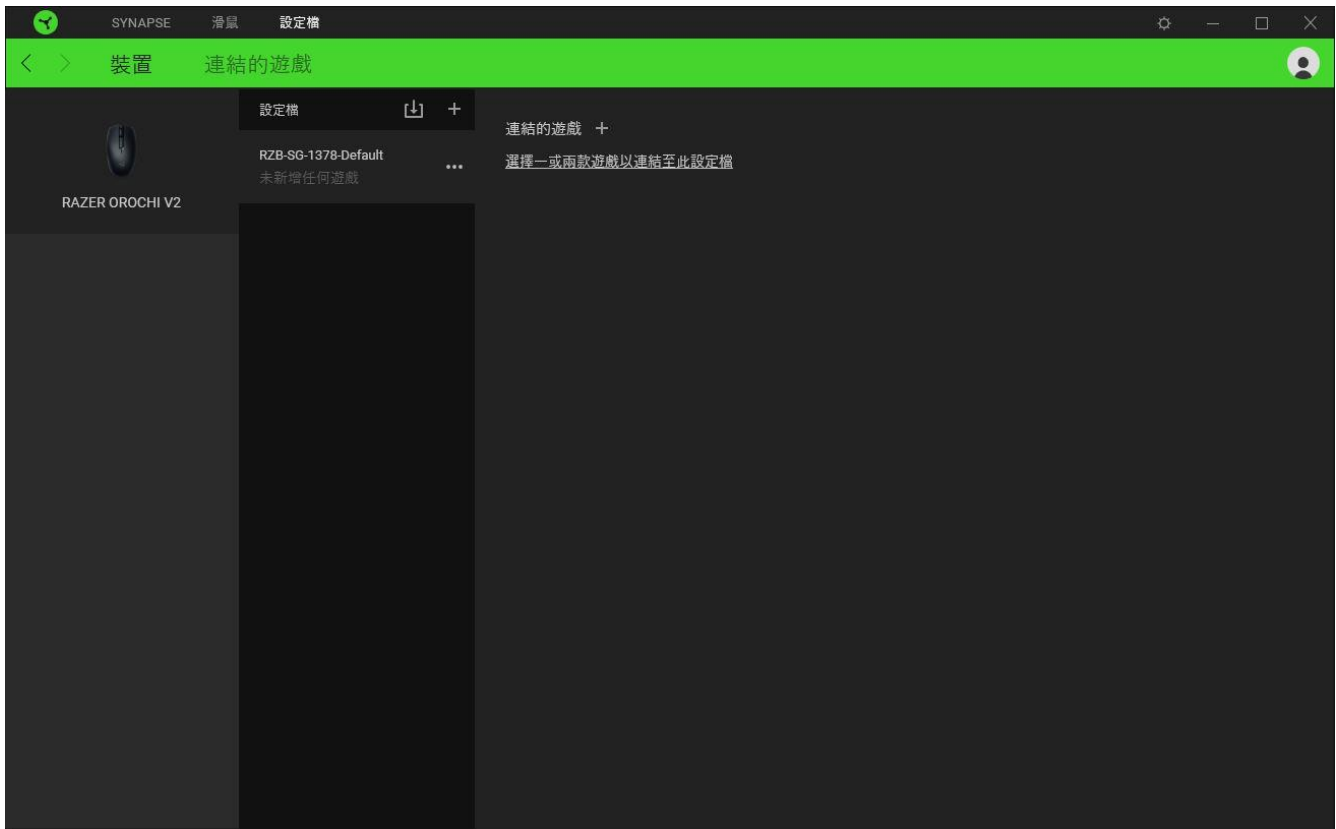




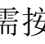
## 設定檔分頁

「設定檔」分頁是一種便捷方式，可讓你管理所有設定檔，並將其連結至你的遊戲與應用程式。

### 周邊機器

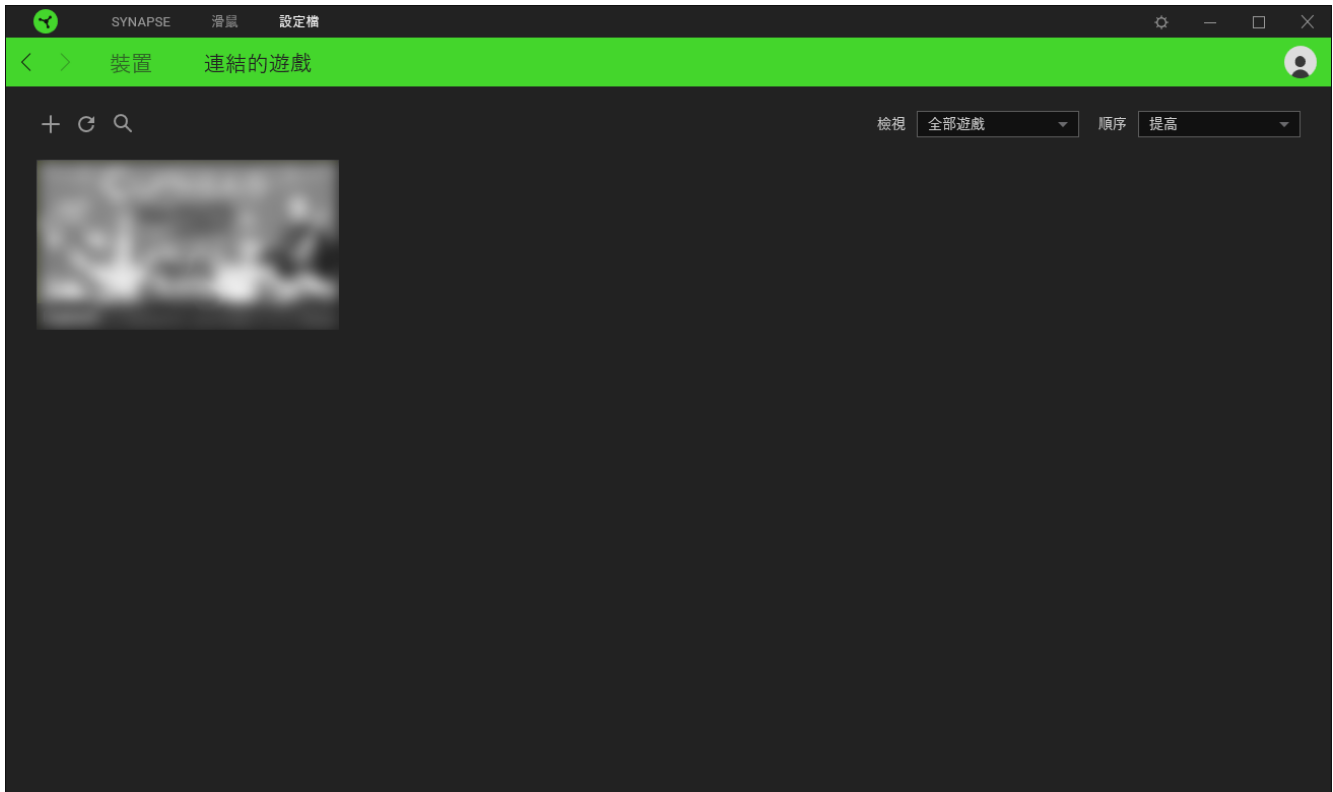
使用「裝置」子分頁檢視哪個 Razer 裝置正在使用特定設定檔。



你可以透過匯入按鈕 (  )，從電腦或雲端匯入設定檔 / Chroma 效果；或是使用新增按鈕 (  )，在選定裝置中建立新的設定檔，或為特定遊戲建立新的 Chroma 效果。若要重新命名、複製或刪除設定檔，只需按下「其他」按鈕 (  ) 即可。使用「連結遊戲」選項，可將每個設定檔和 / 或 Chroma 效果設定為執行應用程式時自動啟用。

## 連結的遊戲

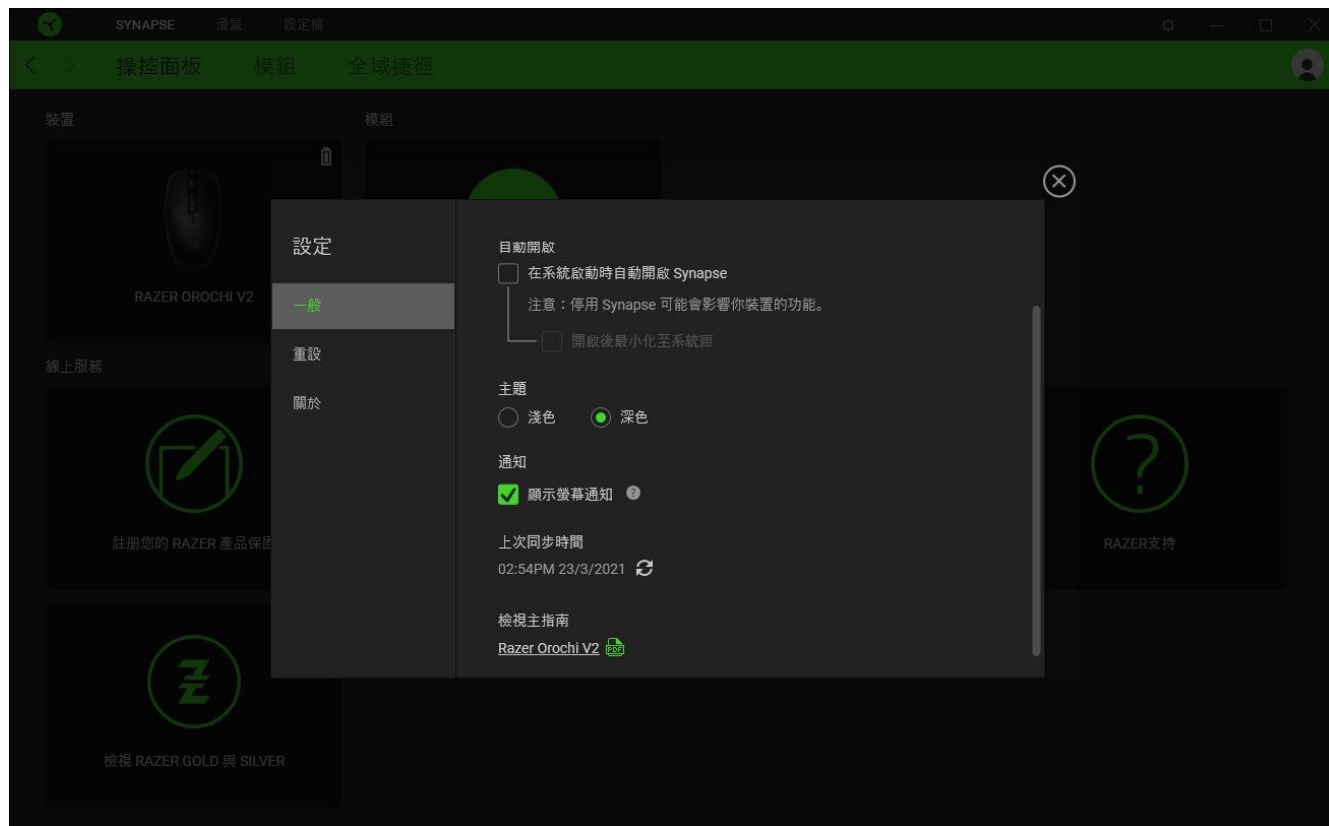
「連結的遊戲」子分頁可讓你彈性新增遊戲、檢視連結至遊戲的周邊產品或搜尋新增的遊戲。你也可以根據字母順序、玩遊戲的時間或頻率排序遊戲。



若要連結遊戲與連接的 Razer 裝置，只需按一下清單中的任意遊戲，然後按一下「選擇裝置及其設定檔，以自動在遊戲過程中開啟」，選擇要連結的 Razer 裝置。連結後，按一下與所連結裝置對應的「其他」按鈕（...），即可選擇裝置上要使用的設定檔。

## 「設定」視窗

「設定」視窗（按一下 Razer Synapse 的 (⚙️) 按鈕即會顯示）可讓你設定 Razer Synapse 的啟動行為與顯示語言，查看各個已連接 Razer 裝置的進階指南，或是對任何連接的 Razer 裝置執行原廠重設。



### 「一般」分頁

「設定」視窗的預設分頁為「一般」分頁，你可以在此變更軟體的顯示語言與啟動動作，或檢視所有相連 Razer 裝置的主要指南。你也可以手動將設定檔同步到雲端 (↻)，或是查看所有已連接 Razer 裝置和已安裝模組的進階指南。

### 「重設」分頁

「重設」分頁可讓你將所有配有內建記憶體之相連 Razer 裝置還原為出廠設定。將清除所有儲存在選定裝置內建記憶體中設定檔

**i** 在未配有內建記憶體的裝置上還原為出廠設定時，則只會在 Razer Synapse 上使用預設值，為你的裝置建立一個新的設定檔。

### 「關於」分頁

「關於」分頁會顯示簡要的軟體資訊、版權聲明，並提供使用條款之相關連結。 您可使用此分頁查看軟體更新，或快速進入 Razer 的社群。

---

## 6. 安全與維護

### 安全注意事項

為確保使用 Razer Orochi V2 時的安全，使用者應遵守以下注意事項：

若在正確操作裝置方面遭遇問題，且疑難排解並無幫助，請拔下裝置並撥打 Razer 熱線與我們連絡，或是前往 [support.razer.com](https://support.razer.com) 尋求支援。

請勿自行拆解裝置（否則保固將失效），同時請勿嘗試在電流負載異常狀態下操作裝置。

保持此裝置遠離液體或任何潮濕環境。僅在理想溫度範圍（0° C (32° F) 至 40° C (104° F)）內操作此裝置。如果溫度超出此範圍，請拔下電源及 / 或關閉此裝置電源，直到溫度回復至理想範圍。

### 舒適使用

研究發現，長時間重複同樣的動作、使用電腦週邊產品的不當姿勢、不正確的姿勢，以及不好的使用習慣都可能造成身體部位不適、神經、肌腱和肌肉傷害。遵守以下建議可避免傷害，並確保使用 Razer Orochi V2 時的最佳舒適度。

- 將鍵盤與顯示器置於你的正前方，並將滑鼠放在旁邊。將手肘放在你的身體兩側，距離不要太遠，並將鍵盤放在可以輕鬆碰到的位置。
- 調整桌椅的高度，確保放置鍵盤和滑鼠的位置等於或低於手肘高度。
- 保持雙腳著地、姿勢端正並放鬆肩膀。
- 遊戲時，放鬆手腕不彎曲。如果你的手重複同樣的動作，請不要勉強長時間彎曲、延展或轉動你的手。
- 請勿將手腕長時間置於堅硬表面上。請使用手腕墊，以在遊戲時為手腕提供支撐。
- 依需求或喜好個人化鍵盤按鍵，進而減少重複或奇怪的動作發生。
- 不要整天維持一種固定的坐姿。玩一段時間後站起來離開桌前，動一動，並伸展手、肩膀、脖子和雙腳。

使用滑鼠時若感到任何不適，如感到手掌、手腕、手肘、肩膀、脖子或背後感到疼痛、麻痺或刺痛，請立即洽詢合格的醫生。

### 保養和使用

Razer Orochi V2 只要一點簡單的保養步驟，即可維持在最佳使用狀態。建議你每個月都使用軟布或是棉花棒清潔裝置，避免髒汙堆積。切勿使用肥皂或刺激性清潔劑。

若要享受極致的滑鼠移動控制體驗，強烈建議你選購 Razer 高級滑鼠墊。某些表面會導致滑鼠腳過度磨損，而需要不斷注意，最終需要更換。

請注意，Razer Orochi V2 的感測器特別針對 Razer 滑鼠墊進行了「微調」，能提供最佳效能。這表示感測器經過大量測試，確保 Razer Orochi V2 在 Razer 滑鼠墊上能產生最佳的讀取與追蹤效果。

---

## 7. 法律條文

### 版權與智慧財產權資訊

© 2021 Razer Inc. 版權所有，保留所有權利。Razer、“For Gamers. By Gamers.”、“Powered by Razer Chroma” 標誌、Razer 標誌、Razer 三頭蛇標誌為 Razer Inc. 及 / 或其附屬公司的商標或註冊商標，已在美國或其他國家註冊。所有其他名稱、品牌及標誌，則分屬各自所有者控有的財產。其他所有商標與商號，則為各自所有者之財產，此外，其他在此提及的公司或產品名稱，均屬各別公司之商標。

The Bluetooth® word mark and logos are registered trademarks owned by Bluetooth SIG, Inc., and any use of such marks by Razer is under license.

Windows and the Windows logo are trademarks of the Microsoft group of companies.

Razer Inc (「Razer」) 可能擁有本總指南中相關產品的版權、商標、商業機密、專利、專利申請或其他智慧財產權 (已註冊或未註冊)。本總指南並未授予您該等版權、商標、專利或其他智慧財產權的授權。Razer Orochi V2 (「產品」) 可能與包裝或其他地方顯示的圖片不同。若出現此類差異或錯誤，Razer 對此概不負責。本文所含資訊若有變更，恕不另行通知。

### 有限產品保固

若欲瞭解有限產品保固之最新及目前條款，請造訪 [razer.com/warranty](https://www.razer.com/warranty)

### 責任限制

在任何情況下，如因分發、銷售、轉銷售、使用或無法使用任何「產品」而導致利潤損失、資訊或資料損失、特殊、意外、間接、懲戒性或必然性或意外損壞，Razer 皆不負賠償責任。

Razer 的賠償金額應不超過本「產品」之零售購買價。

### 採購成本

為免疑義，在任何情況下，Razer 均不對任何採購成本負責，除非已被告知發生此類損失的可能性。不論任何情況，Razer 對採購成本的責任均不超出「產品」實際零售購買價格。

## 一般情況

本文條款之約束及解釋皆以「產品」購買地國家/地區之管轄法律為準。若此處所述之任何條款無效或無法強制執行，則此類條款（在其無效或無法強制執行之範圍內）不得影響其餘條款或使其餘條款失效。Razer 保留隨時修改任何條款的權利，恕不另行通知。