



RAZER OROCHI V2

GUÍA PRINCIPAL

Presentamos el **Razer Orochi V2**, un ratón inalámbrico compacto y ultraligero diseñado para juegos que ofrece la mayor duración de la batería del mercado para un rendimiento portátil sin igual. Equipado con un sensor mejorado y switches para un control preciso, es el compañero perfecto para jugar estés donde estés.

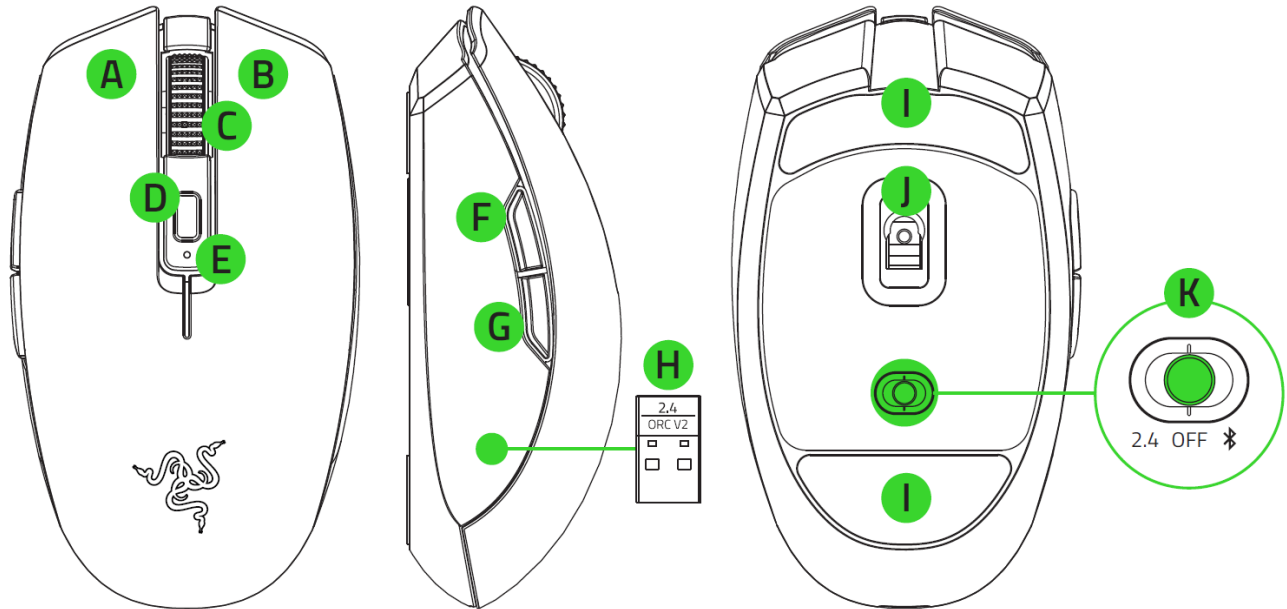
ÍNDICE

1. CONTENIDO / REQUISITOS.....	3
2. TE PROPORCIONAMOS COBERTURA.....	5
3. ESPECIFICACIONES TÉCNICAS	6
4. PRIMEROS PASOS.....	7
5. CONFIGURACIÓN DE RAZER OROCHI V2.....	12
6. SEGURIDAD Y MANTENIMIENTO	28
7. ASPECTOS LEGALES	30

1. CONTENIDO / REQUISITOS

CONTENIDO

- Razer Orochi V2



- A. Botón izquierdo del ratón
- B. Botón derecho del ratón
- C. Rueda de desplazamiento
- D. Botón cíclico PPP
- E. Indicador de estado
- F. Botón 5 del ratón
- G. Botón 4 del ratón
- H. Adaptador dongle USB inalámbrico
- I. Base del ratón ultradeslizante
- J. Sensor óptico 5G de 18 000 PPP reales
- K. Conmutador deslizante
 - Modo Razer™ HyperSpeed Wireless (2,4 GHz)
 - Modo Apagado
 - Modo Bluetooth

- 1 pila de tipo AA
- Guía de información importante del producto

! Las fases de PPP son las siguientes: 400, 800, 1600 (predeterminada), 3200 y 6400. Las fases de PPP se pueden personalizar con Razer Synapse.

REQUISITOS

REQUISITOS DEL PRODUCTO

- Conexión por puerto USB-A o Bluetooth 5.1
- 1 pila de tipo AA de 1,5 V*

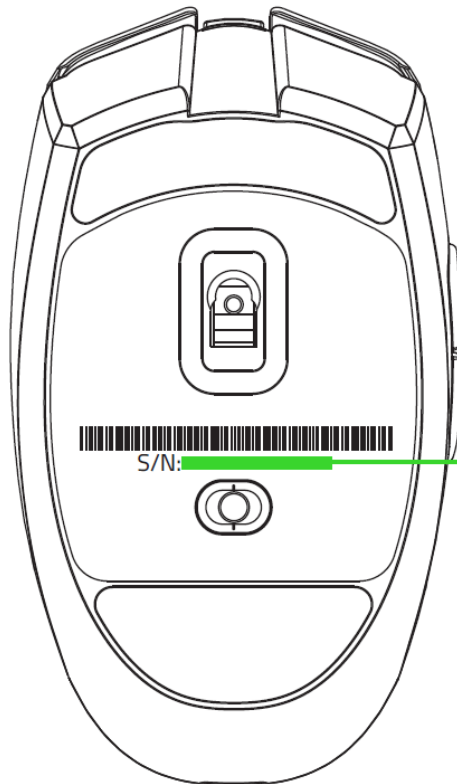
REQUISITOS DE RAZER SYNAPSE

- Windows® 7 de 64 bits (o posterior)
- Conexión a Internet para la instalación del software

**También compatible con una pila de tipo AAA (no incluida).*

2. TE PROPORCIONAMOS COBERTURA

Tienes un dispositivo increíble entre manos con garantía de 2 año incluida. Aprovecha todo su potencial y consigue ventajas exclusivas de Razer al registrarlo en razerid.razer.com



El número de serie de tu producto se encuentra aquí.

¿Tienes alguna pregunta? Pregúntale al equipo de asistencia de Razer en support.razer.com

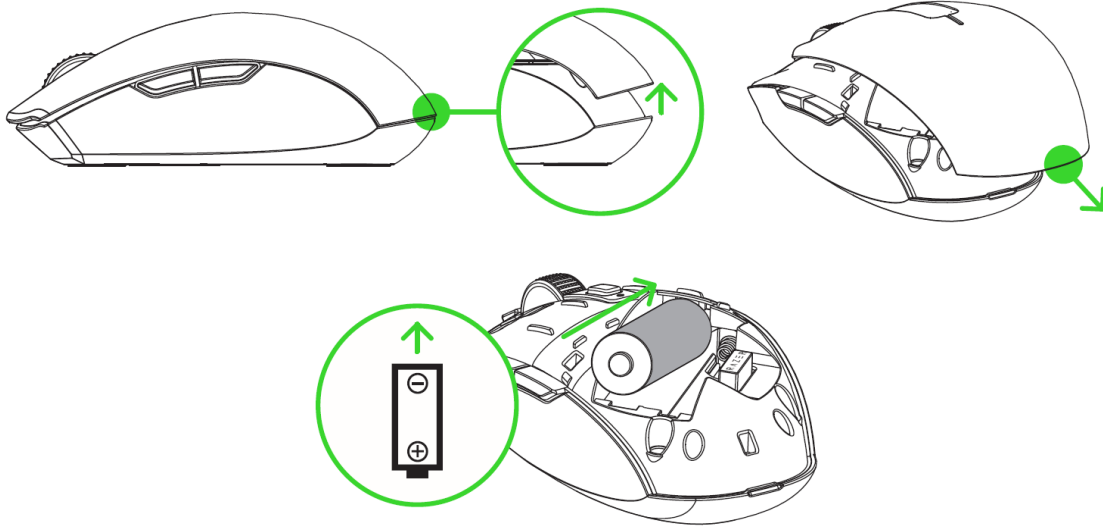
3. ESPECIFICACIONES TÉCNICAS

- Sensor óptico 5G de 18 000 PPP reales con un 99,4 % de precisión de resolución
- Hasta 450 pulgadas por segundo (IPS)/40 G de aceleración
- Está equipado con tecnología Razer HyperSpeed Wireless y es compatible con el uso de dos dispositivos en un único dongle
- Inalámbrico dual (2,4 GHz y Bluetooth de bajo consumo (BLE))
- Seis botones programables de forma independiente
- Switches mecánicos para ratones Razer™ de 2.ª generación con una duración de hasta 60 millones de clicks
- Diseño simétrico para diestros
- Rueda de desplazamiento táctil especial para juegos
- Base del ratón de teflón sin teñir
- Ranura para pilas AA/AAA (solo se puede usar un tipo a la vez)
- Ajustes inmediatos de sensibilidad (niveles predeterminados: 400/800/1600/3200/6400)
- PPP integrados y almacenamiento de teclas
- Compatible con Razer Synapse 3

4. PRIMEROS PASOS

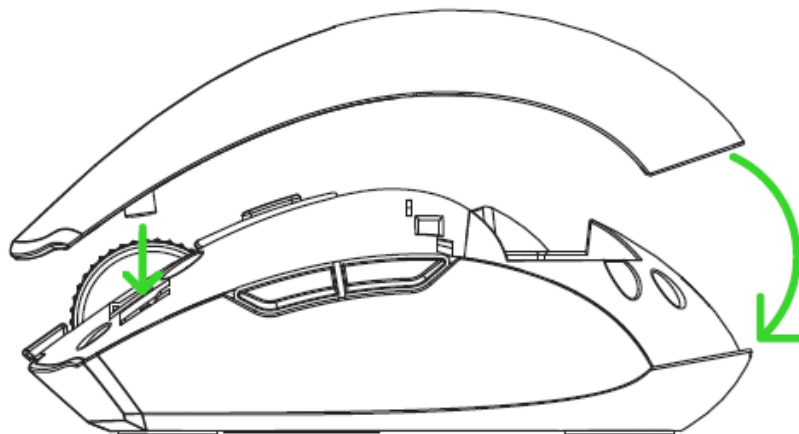
CÓMO COLOCAR LA PILA

1. Retira la tapa superior del ratón e introduce la pila AA en el compartimento correspondiente, tal y como se indica.



Precaución: La pila AA incluida no es recargable. No utilices pilas AA y AAA a la vez; solo se necesita una (1) pila para usar el ratón. Desecha las pilas de acuerdo con las leyes y pautas medioambientales locales. Para tu seguridad, utiliza únicamente pilas alcalinas o de litio.

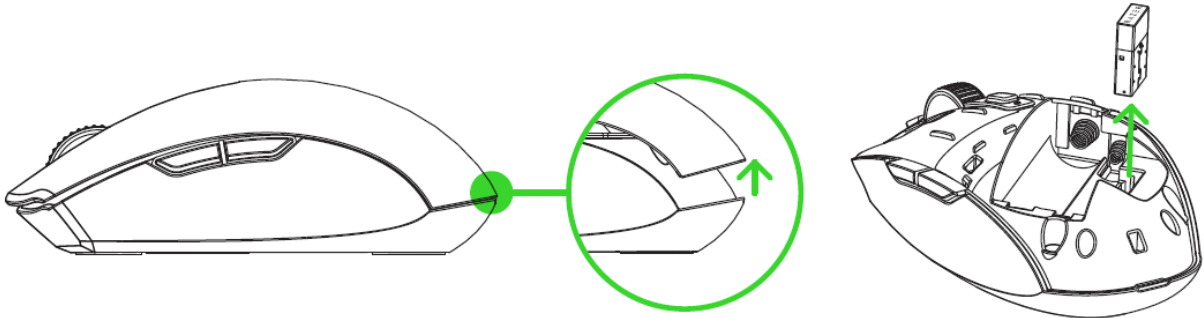
2. Vuelve a colocar la tapa superior en el ratón y asegúrate de que esté correctamente cerrada.



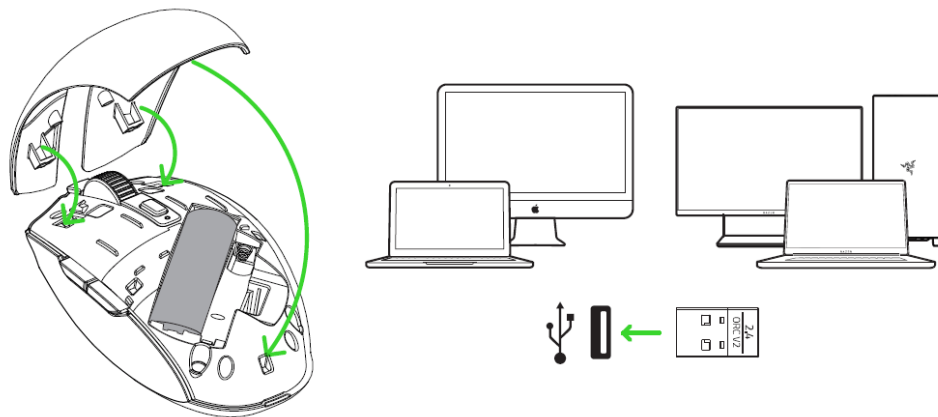
CONEXIÓN DEL RATÓN

A. MEDIANTE EL MODO RAZER™ HYPERSPEED WIRELESS (2,4 GHZ)

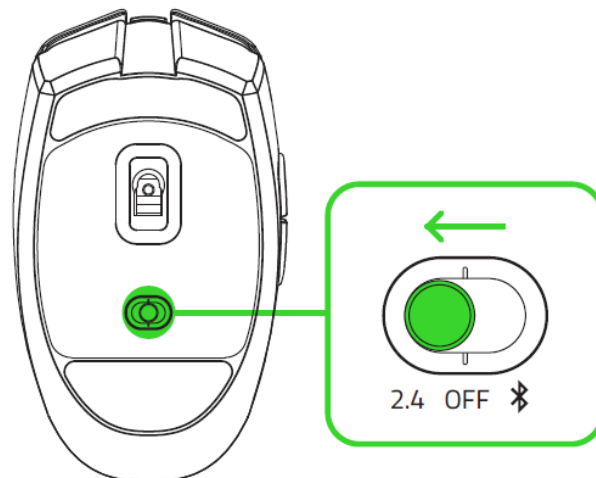
1. Retira la tapa superior del ratón y saca el dongle USB inalámbrico.



2. Coloca la tapa superior y conecta el dongle USB inalámbrico al puerto USB del ordenador.



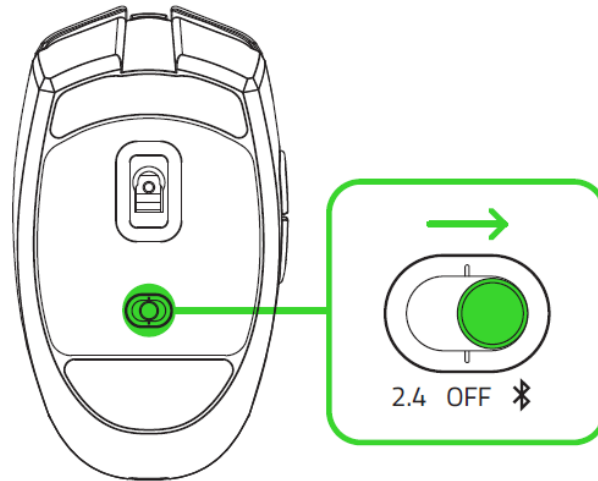
3. Presiona el interruptor deslizante hacia la posición del modo Razer™ HyperSpeed Wireless (2,4 GHz). Una vez conectado, el indicador de estado cambiará brevemente a verde fijo.



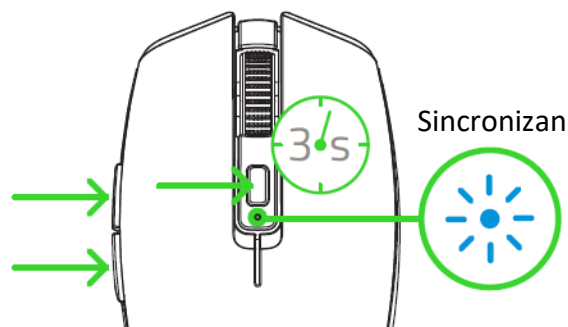
Tu Razer Orochi V2 ya está listo para usarse en modo inalámbrico.

B. CONEXIÓN A TRAVÉS DEL MODO BLUETOOTH

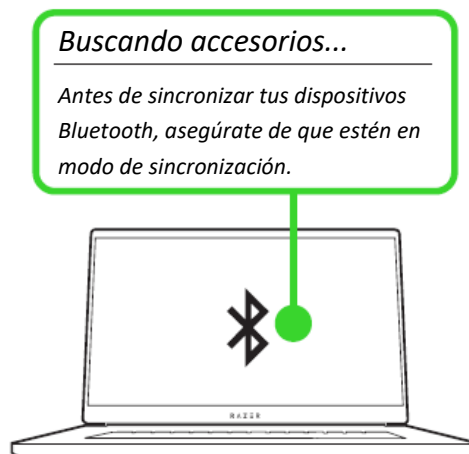
1. Presiona el interruptor deslizante hasta el modo Bluetooth (📶).



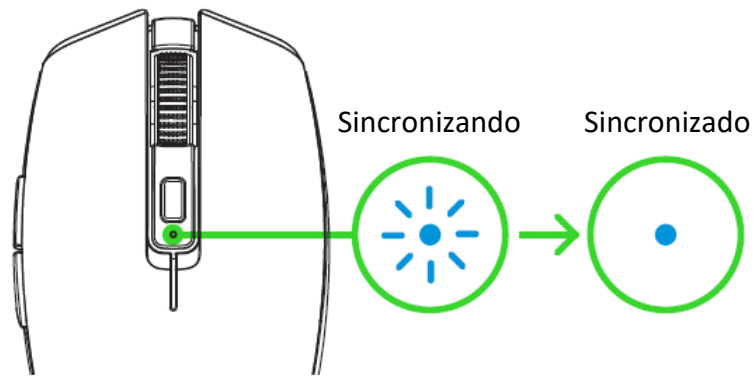
2. Mantén presionados a la vez los dos botones laterales y el botón cíclico de resolución durante tres segundos para activar el modo de sincronización. El indicador de estado parpadeará dos veces repetidamente para mostrar que el dispositivo está en el modo de sincronización.



3. Habilita el Bluetooth en tu dispositivo y selecciona "Razer Orochi V2" en la lista de dispositivos encontrados.



4. Espera hasta que el ratón se sincronice con tu dispositivo. Una vez sincronizado, el indicador de estado cambiará brevemente a azul fijo.

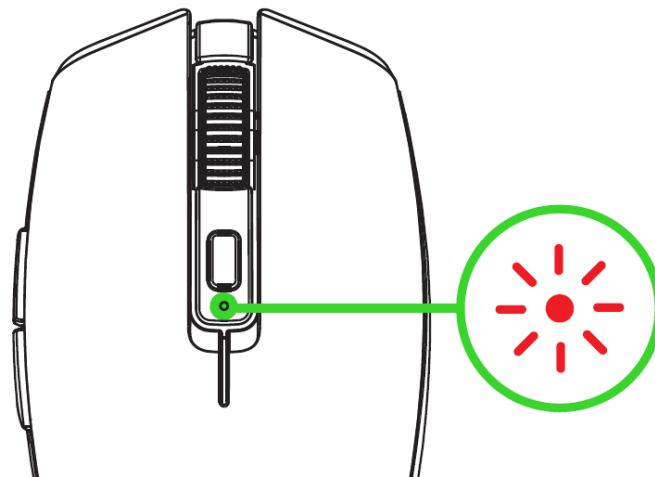


i Una vez sincronizado, tu Razer Orochi V2 se reconectará automáticamente a tu dispositivo cada vez que se encuentre en modo Bluetooth y dentro de su alcance. Mantén los dispositivos que se sincronizarán cerca el uno del otro para lograr una conexión más rápida y más estable.

¡Enhorabuena! El Razer Orochi V2 está listo para usarse en modo Bluetooth.

NOTIFICACIÓN DE BATERÍA BAJA

El indicador de estado emitirá dos destellos de color rojo repetidamente para indicar que la carga de la pila insertada es inferior al 5 %. Esta secuencia luminosa se repetirá hasta que la pila se haya agotado completamente. Cuando recibas esta notificación, es momento de reemplazar la pila.

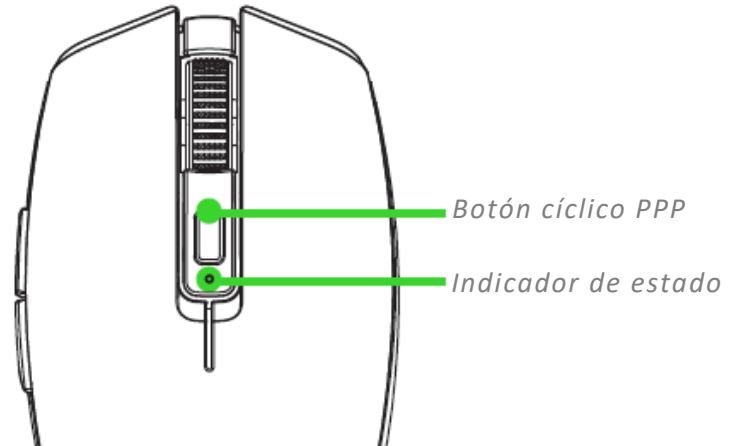


! El porcentaje del indicador se puede personalizar en Razer Synapse.

PERSONALIZAR EL RATÓN CON RAZER SYNAPSE

Cambia los PPP del ratón en función de tu estilo de juego con solo pulsar el botón cíclico PPP o afina tus ajustes de sensibilidad con la aplicación Razer Synapse. El indicador de estado cambiará brevemente de color para indicar qué nivel de PPP está activado en un momento dado.

PPP	Color designado
400	Rojo
800	Verde
1600	Azul
3200	Cian
6400	Amarillo



Instala Razer Synapse cuando recibas la notificación o descarga el instalador desde razer.com/synapse.

5. CONFIGURACIÓN DE RAZER OROCHI V2

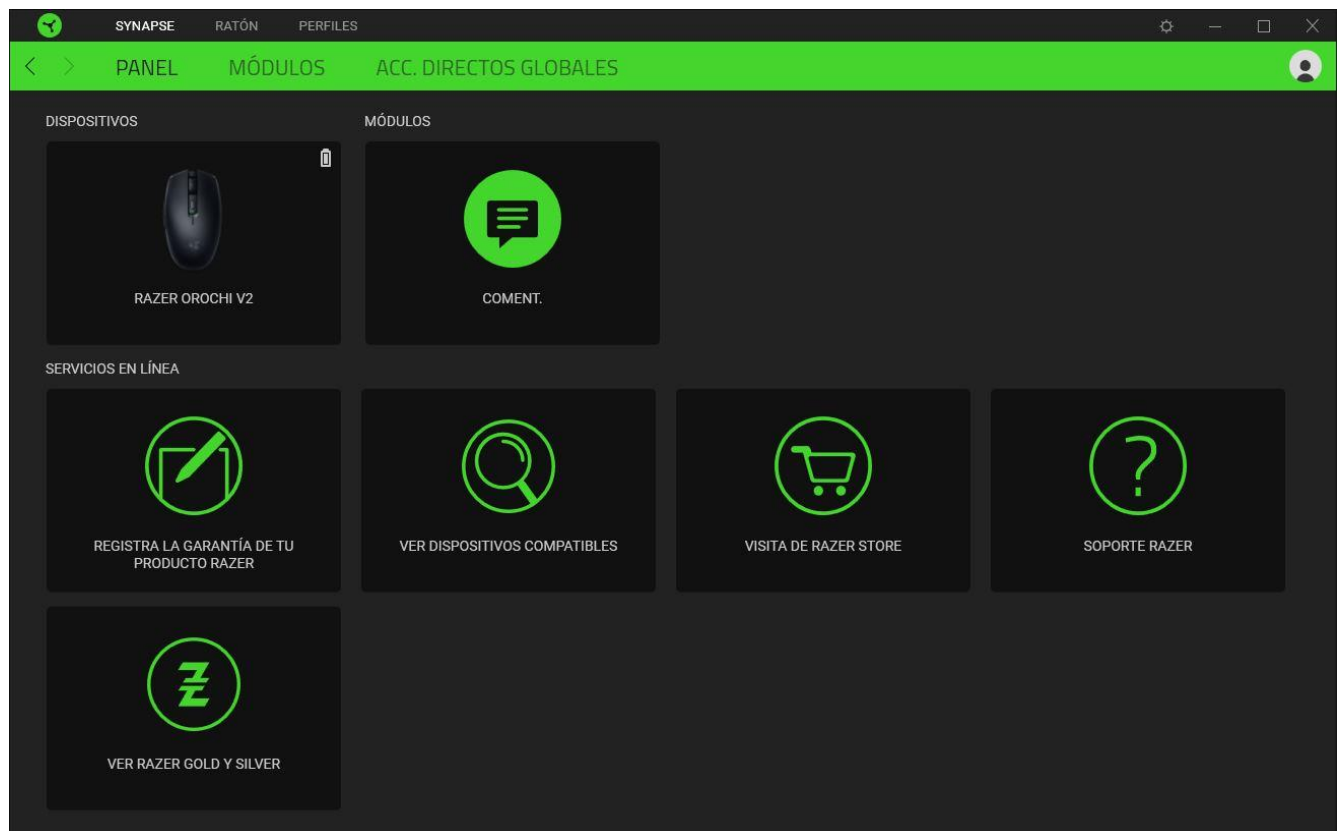
i *Exención de responsabilidad: Es necesaria una conexión a Internet para la instalación, las actualizaciones y las prestaciones basadas en la nube. Te recomendamos registrarte para obtener un Razer ID, pero es opcional. Todas las características mencionadas están sujetas a modificaciones en función de la versión actual del software, los dispositivos conectados y las aplicaciones o software compatibles.*

PESTAÑA SYNAPSE

La pestaña Synapse es la pestaña predeterminada cuando se inicia por primera vez Razer Synapse.

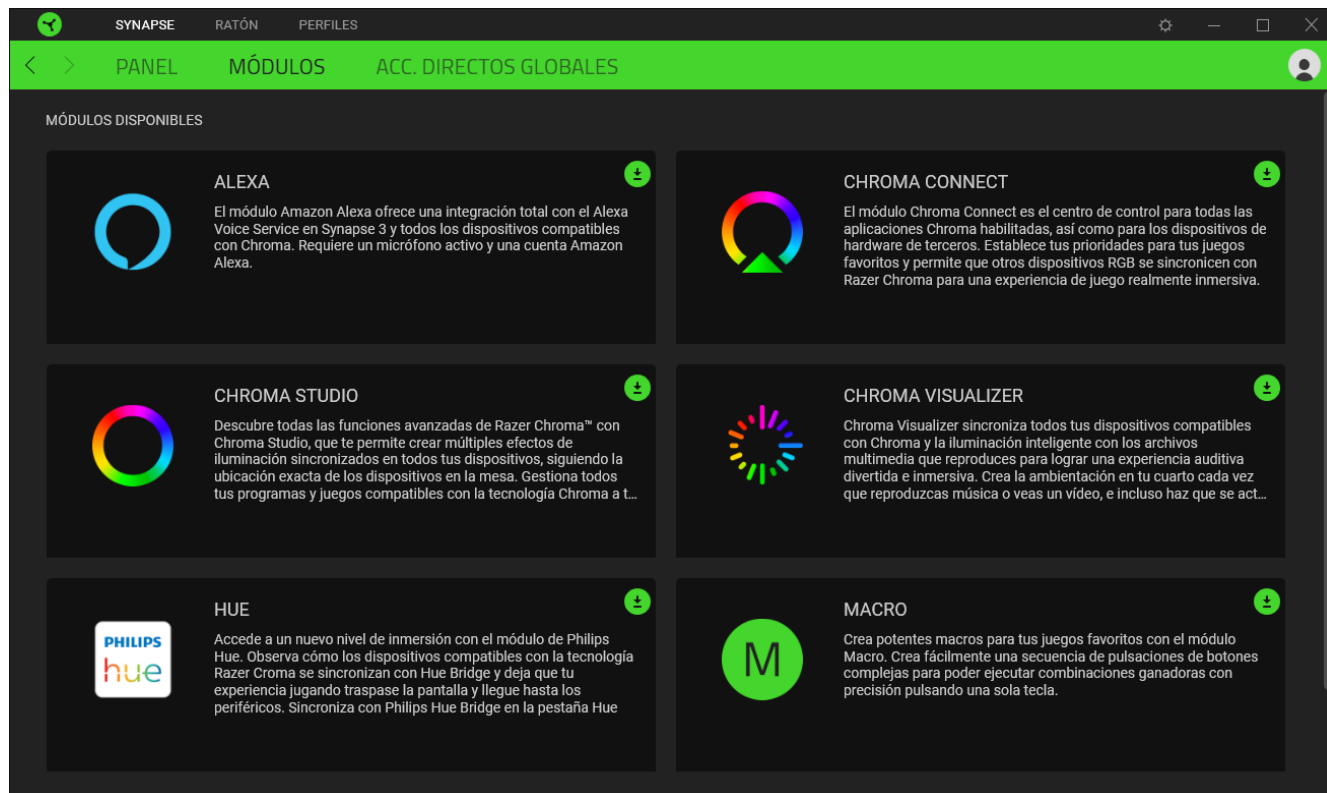
Panel

La subficha Panel es una visión general de Razer Synapse desde donde puedes acceder a todos tus dispositivos, módulos y servicios en línea de Razer.



Modules

Le sous-onglet Modules affiche tous les modules installés et disponibles pour l'installation.

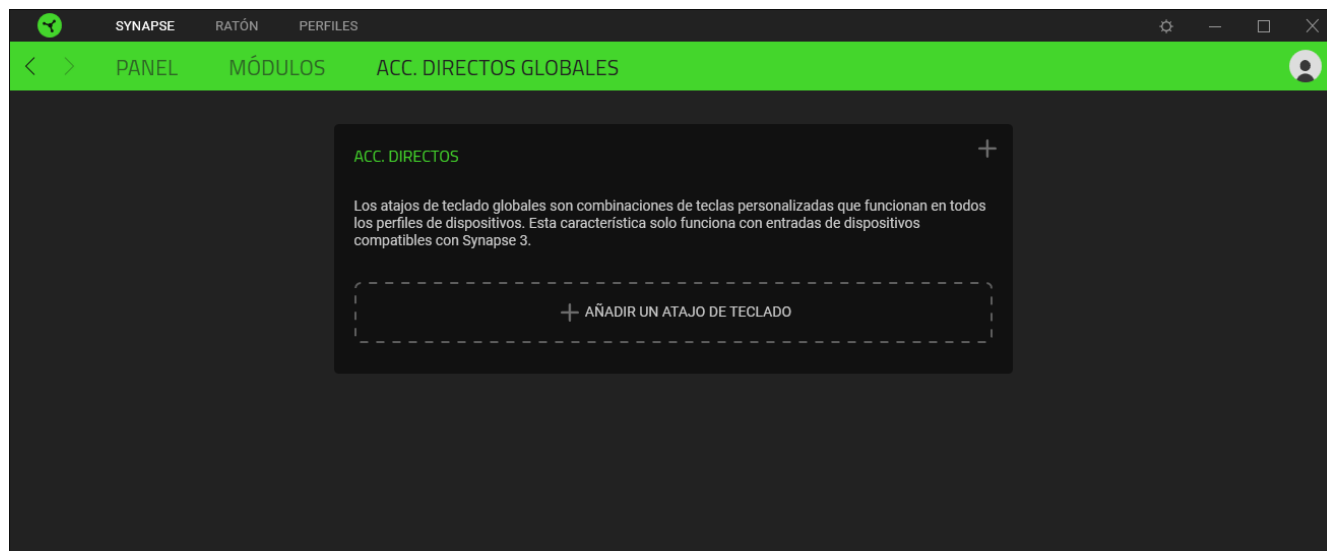


Acc. directos globales

Conecta operaciones o funciones de Razer Synapse a las combinaciones personalizadas de tus periféricos Razer que omiten todas las asignaciones específicas del perfil. [Más información sobre Perfiles](#)



Solo se reconocerán las entradas de dispositivos compatibles con Razer Synapse.

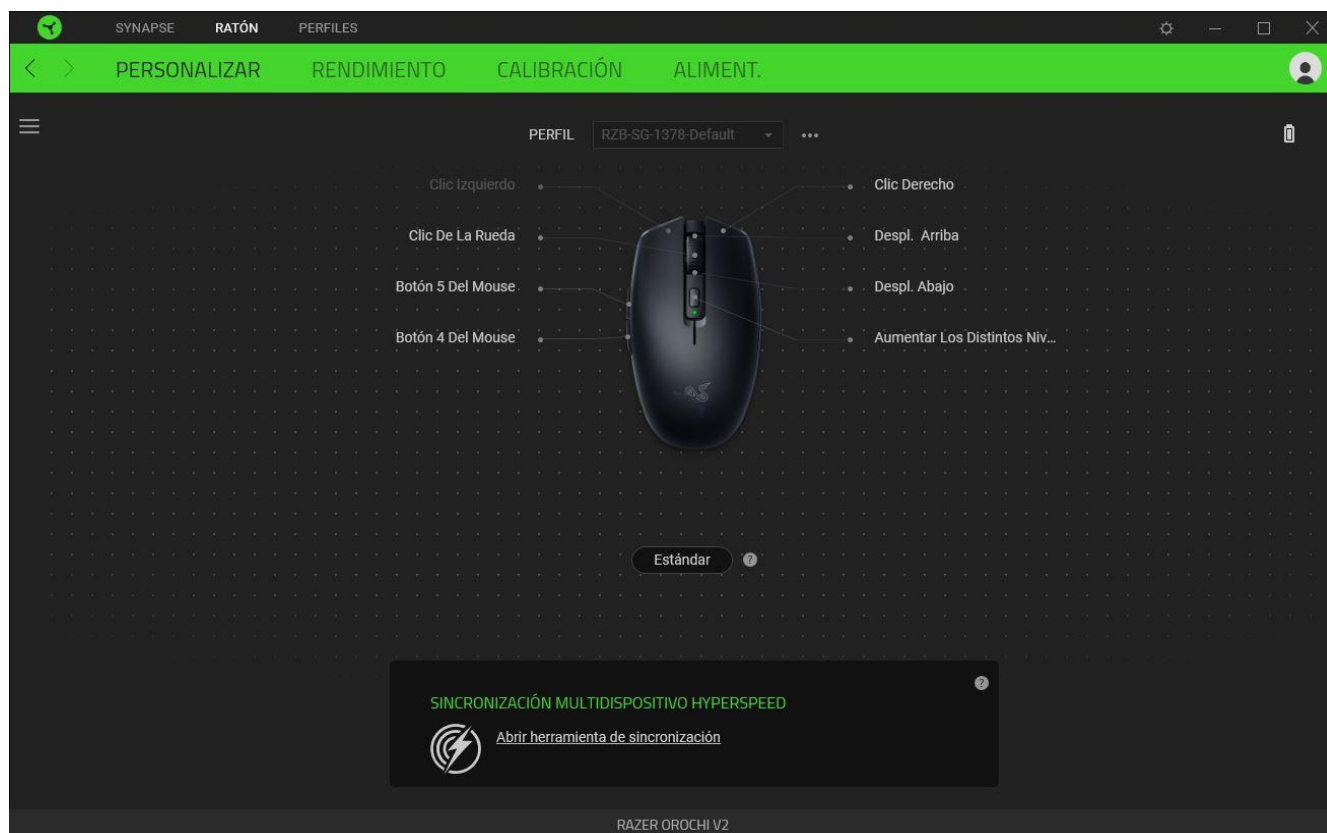


PESTAÑA RATÓN

La pestaña Ratón es la pestaña principal de Razer Orochi V2. Aquí puedes modificar la configuración del dispositivo, como la asignación de botones y la sensibilidad de PPP. Los cambios realizados en esta pestaña se guardan automáticamente en el sistema y en la nube.

Personalizar

La subpestaña Personalizar sirve para modificar las asignaciones de botones del ratón.



Perfil

El perfil es el espacio de almacenamiento de datos donde se guarda la configuración del periférico de Razer. Por defecto, el nombre del perfil se basa en el nombre del sistema. Para añadir, renombrar, duplicar o eliminar un perfil, pulsa el botón Varios (●●●).

Estándar/ Hypershift

El modo Hypershift es una asignación de botones secundaria que se activa al mantenerse pulsada la tecla Hypershift. Por defecto, la tecla Hypershift se asigna a la Tecla fn de un teclado compatible con Razer Synapse, pero puedes usar cualquier botón del ratón como tecla Hypershift.

Sincronización multidispositivo HyperSpeed

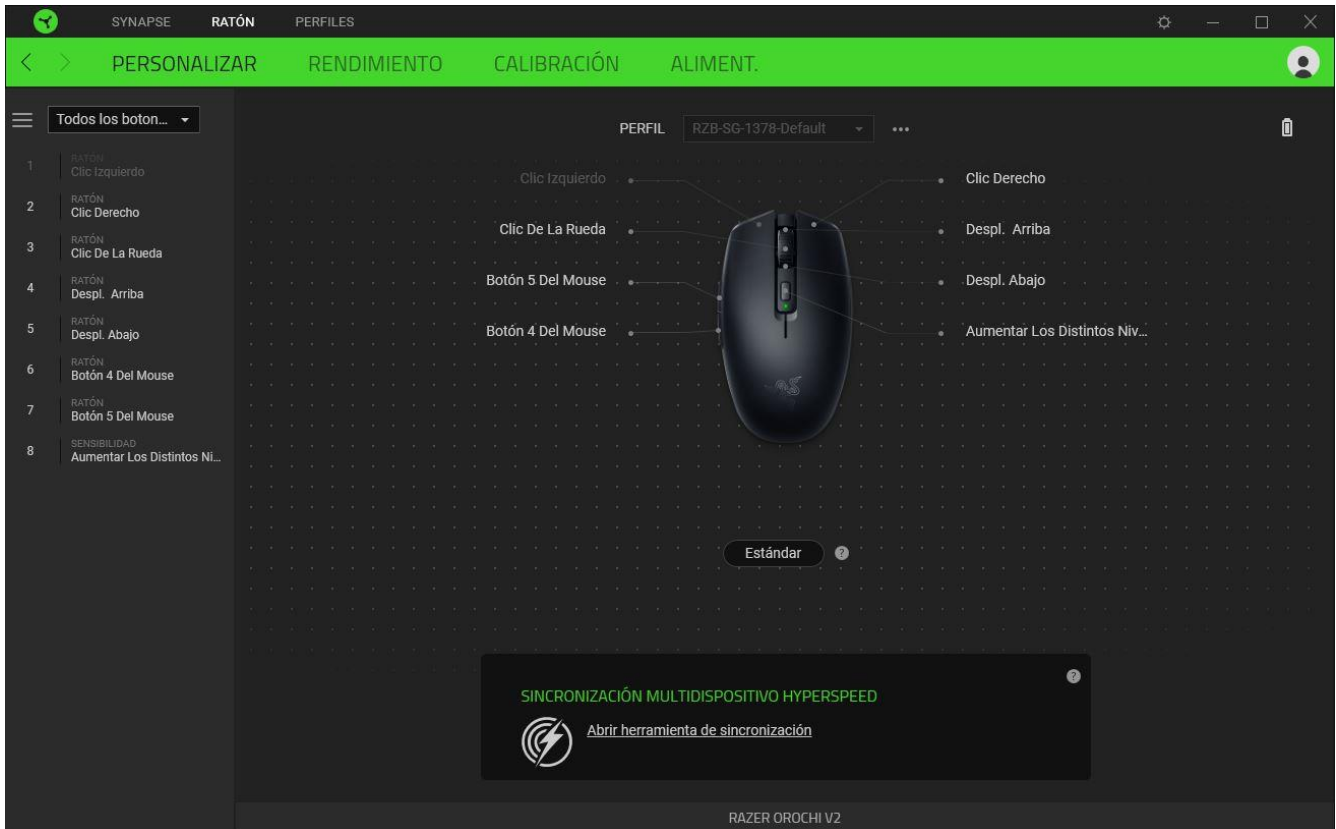
Usa esta función para sincronizar un dispositivo adicional compatible con HyperSpeed mediante el dongle USB inalámbrico de tu Razer Orochi V2. Como el dongle USB inalámbrico es compatible con un teclado y un ratón al mismo tiempo, podrás dejar de usar dongles diferentes para cada periférico.



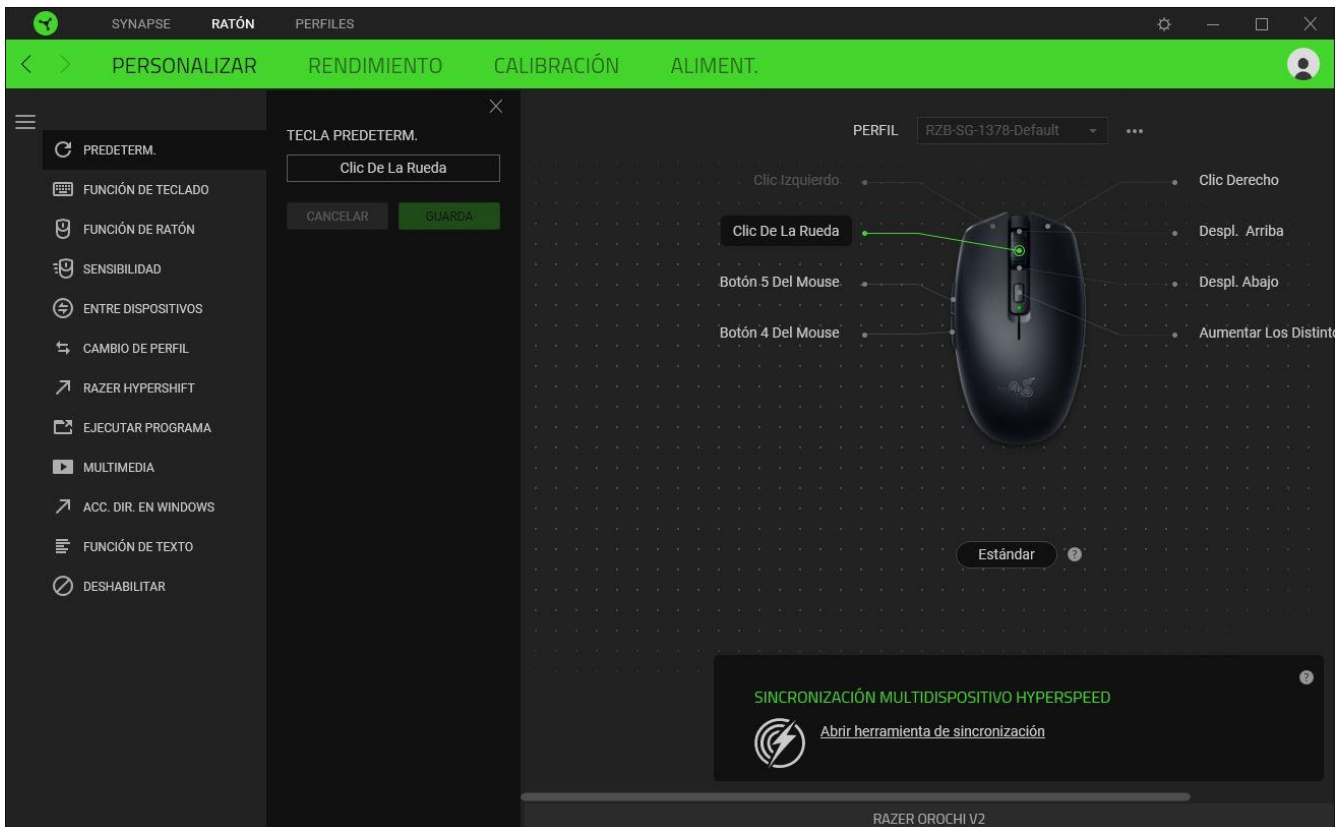
Para usar esta función, el Razer Orochi V2 se debe conectar a través del modo inalámbrico HyperSpeed (2,4 GHz). Cada periférico solo se puede conectar a un dongle a la vez.

Barra lateral

Al pulsar el botón de barra lateral (☰) se mostrarán las asignaciones de botones actuales de tu Razer Orochi V2.



También puedes pasar a una asignación de botones específica seleccionándola en la pestaña Personalizar.



Si seleccionas un asignación de botón, puedes elegir una de las siguientes funciones:

Predeterminada

Esta opción te permite que el botón del ratón vuelva a su configuración original.

Función de teclado

Esta opción convierte la asignación de botón en una función de teclado. También puedes habilitar el modo Turbo que te permite emular la pulsación repetida de la función de teclado al mantener pulsado el botón.

Función de ratón

Esta opción sustituye la asignación de botón actual por otra función de ratón. A continuación, se presenta una lista de las funciones disponibles:

- Clic izquierdo: ejecuta un clic izquierdo de ratón usando el botón asignado.
- Clic derecho: ejecuta un clic derecho de ratón usando el botón asignado.
- Clic de desplazamiento: activa la función universal de desplazamiento.
- Doble clic: ejecuta un doble clic izquierdo de ratón usando el botón asignado.
- Botón de ratón 4: ejecuta un comando de “Ir a página anterior” en la mayoría de navegadores de Internet.
- Botón de ratón 5: ejecuta un comando de “Ir a página siguiente” en la mayoría de navegadores de Internet.
- Desplazamiento hacia arriba: ejecuta un comando de “Desplazamiento hacia arriba” usando el botón asignado.
- Desplazamiento hacia abajo: ejecuta un comando de “Desplazamiento hacia abajo” usando el botón asignado.
- Desplazamiento hacia la izquierda: ejecuta un comando de “Desplazamiento hacia la izquierda” usando el botón asignado.
- Desplazamiento hacia la derecha: ejecuta un comando de “Desplazamiento hacia la derecha” usando el botón asignado.
- Desplazamiento hacia arriba: ejecuta continuamente un comando de “Desplazamiento hacia arriba” mientras se pulsa el botón asignado.
- Desplazamiento hacia abajo: ejecuta continuamente un comando de “Desplazamiento hacia abajo” mientras se pulsa el botón asignado.

También puedes habilitar el modo Turbo en algunas funciones de ratón que te permiten emular la pulsación repetida de la función al mantener pulsado el botón.

Sensibilidad

Esta función te permite manipular la configuración de ppp de Razer Orochi V2 con tan solo pulsar un botón. La siguiente lista presenta las opciones de sensibilidad y su descripción:

- Gatillo de sensibilidad: cambia la sensibilidad a una configuración de ppp predefinida mientras se mantiene pulsado el botón designado. Al soltar el botón, se vuelve a la sensibilidad anterior.
- Aumentar nivel de sensibilidad: la sensibilidad aumenta un nivel.
- Reducir nivel de sensibilidad: la sensibilidad se reduce un nivel.
- Sensibilidad inmediata: al pulsar el botón designado y mover la rueda de desplazamiento del ratón hacia arriba o hacia abajo, se aumentan o se reducen los ppp respectivamente.
- Alternar niveles de sensibilidad hacia arriba: el nivel de sensibilidad actual aumenta un nivel. Si se alcanza el nivel de sensibilidad máximo, regresa al nivel 1 al pulsarse de nuevo el botón.
- Alternar niveles de sensibilidad hacia abajo: el nivel de sensibilidad actual se reduce un nivel. Cuando se alcance el nivel 1, regresará al nivel de sensibilidad máximo al pulsarse de nuevo el botón.

[Haz clic aquí para obtener más información sobre los niveles de sensibilidad](#)

M Macro

Una macro es una secuencia predefinida de pulsaciones de teclas y botones que se ejecutan en un momento preciso. Al usar la función de botón para una macro, puedes ejecutar cómodamente una serie de comandos. Esta función solo será visible cuando esté instalado el módulo Macro.

Cambiar perfil

Te permite cambiar de perfil y cargar otro conjunto de asignaciones de botones rápidamente. Cuando cambies de perfil, aparecerá una notificación en pantalla.

Entre dispositivos

Entre dispositivos te permite cambiar la funcionalidad de otros dispositivos compatibles con Razer Synapse. Algunas de estas funciones son específicas de un dispositivo como, por ejemplo, usar el teclado de juego Razer para cambiar el grado de sensibilidad del ratón para juegos Razer.

Razer Hypershift

Usar el botón para Razer Hypershift te permite activar el modo Hypershift al mantener pulsado el botón.

Ejecutar programa

Ejecutar programa te permite abrir una aplicación o sitio web con el botón asignado. Al seleccionar Ejecutar programa, aparecerán dos opciones para que busques la aplicación que deseas abrir o escribas la dirección del sitio web que deseas visitar.

Multimedia

Esta opción te permite asignar controles multimedia al dispositivo Razer. A continuación, se presenta una lista de los controles multimedia disponibles:

- Bajar volumen: disminuye la salida de audio.
- Subir volumen: aumenta la salida de audio.
- Desactivar volumen: desactiva el audio.
- Subir volumen del micrófono: aumenta el volumen del micrófono.
- Bajar volumen del micrófono: disminuye el volumen del micrófono.
- Silenciar el micrófono: silencia el micrófono.
- Silenciar todo: desactiva la salida de audio y el micrófono.
- Reproducir / Pausa: reproduce, pone en pausa o reanuda el medio actual.
- Pista anterior: reproduce la pista anterior.
- Pista siguiente: reproduce la pista siguiente.

Accesos directos de Windows

Esta opción te permite asignar el botón del ratón a un comando de acceso directo del sistema operativo Windows. Para obtener más información, visita: support.microsoft.com/kb/126449

Función de texto

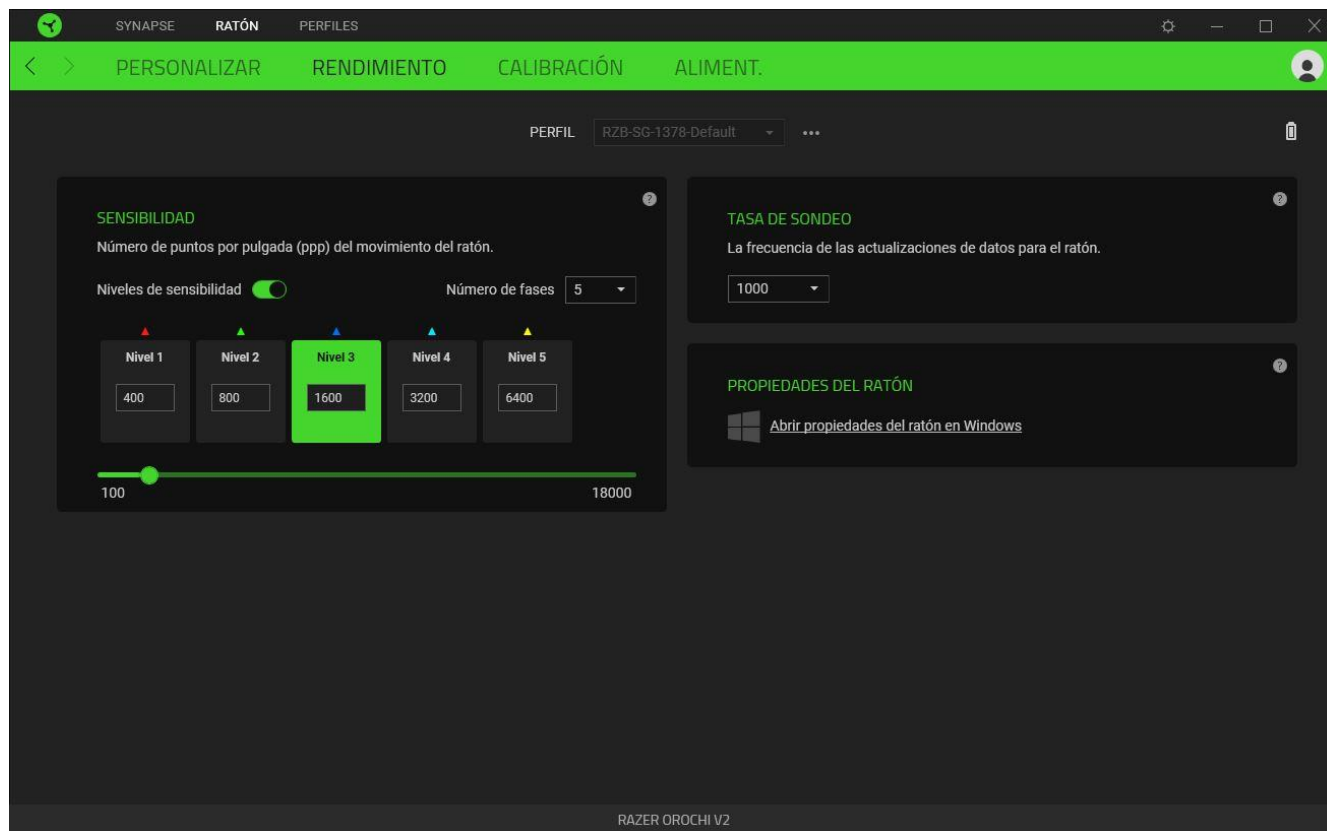
La función de texto te permite escribir un texto predefinido con tan solo pulsar un botón. Solo tienes que escribir el texto deseado en el campo correspondiente y el texto aparecerá escrito cada vez que pulses el botón. Esta función es compatible con Unicode y puedes usar símbolos especiales de mapas de caracteres.

Deshabilitar

Esta opción deja el botón asignado inutilizable. Usa Deshabilitar si no quieres usar el botón del ratón o si interfiere con el juego.

Rendimiento

La subpestaña Rendimiento te permite modificar la sensibilidad, aceleración y tasa de sondeo.



Sensibilidad

La sensibilidad hace referencia a la distancia que recorre el cursor en función del movimiento del ratón. Cuanto mayor sea el valor de ppp, más lejos llegará el cursor con un mismo movimiento del ratón.

Niveles de sensibilidad

Un nivel de sensibilidad es un valor de sensibilidad predefinido. Puedes crear hasta 5 niveles de sensibilidad y alternarlos mediante el botón cíclico de PPP.

Tasa de sondeo

Cuanto mayor sea la tasa de sondeo, el sistema recibe información sobre el estado del ratón con mayor frecuencia y así aumenta el tiempo de reacción del puntero del ratón. Puedes cambiar entre 125 Hz (8 ms), 500 Hz (2 ms) y 1 000 Hz (1 ms) seleccionando la tasa de sondeo deseada en el menú desplegable.

Propiedades del ratón

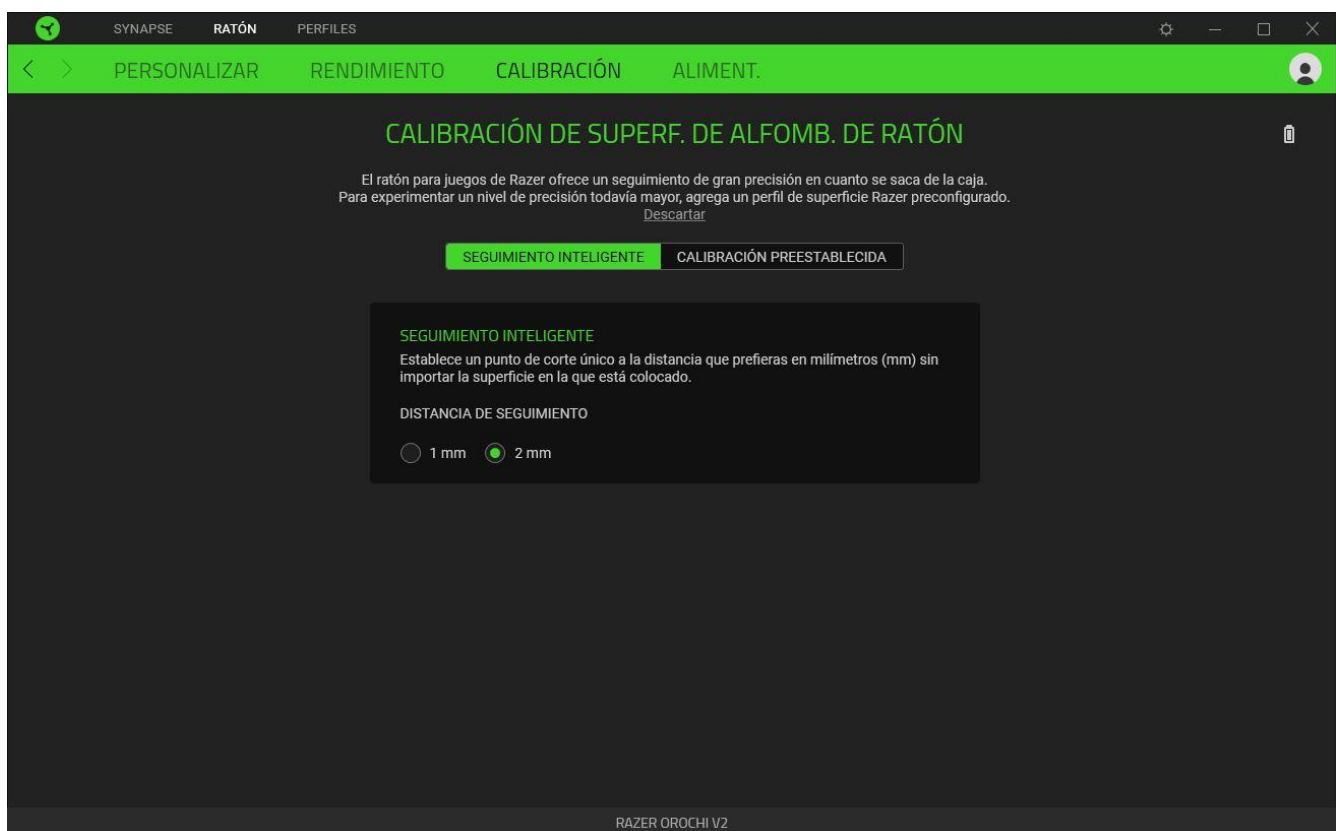
Desde aquí puedes acceder a las propiedades del ratón de Windows para poder modificar la configuración del sistema operativo que afecta directamente al Razer Orochi V2.

Calibración

La subpestaña Calibración te permite optimizar el sensor Razer Precision para cualquier superficie y mejorar así el seguimiento.

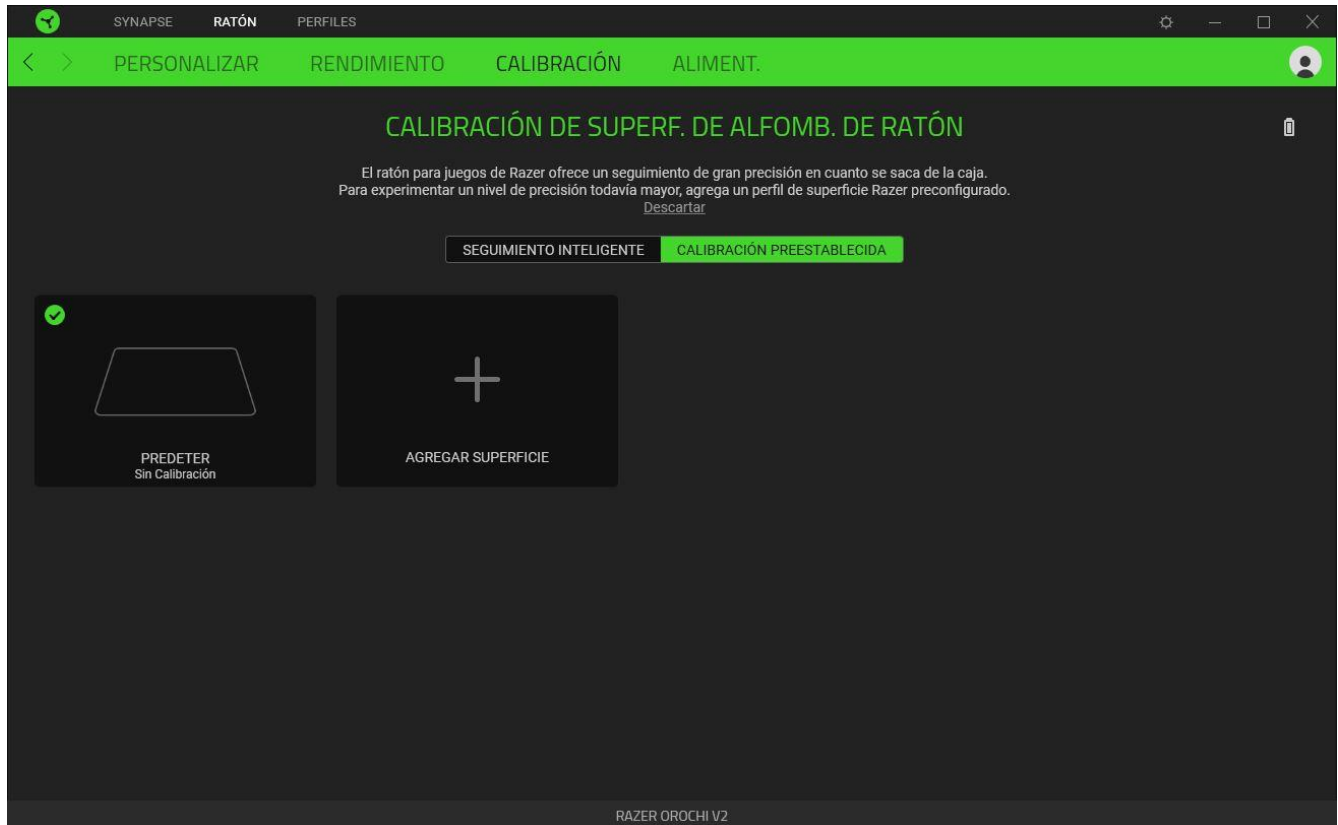
Seguimiento inteligente

El seguimiento inteligente te permite definir la distancia a la que se detiene el seguimiento del sensor cuando se levanta de la superficie para evitar movimientos del cursor no deseados.



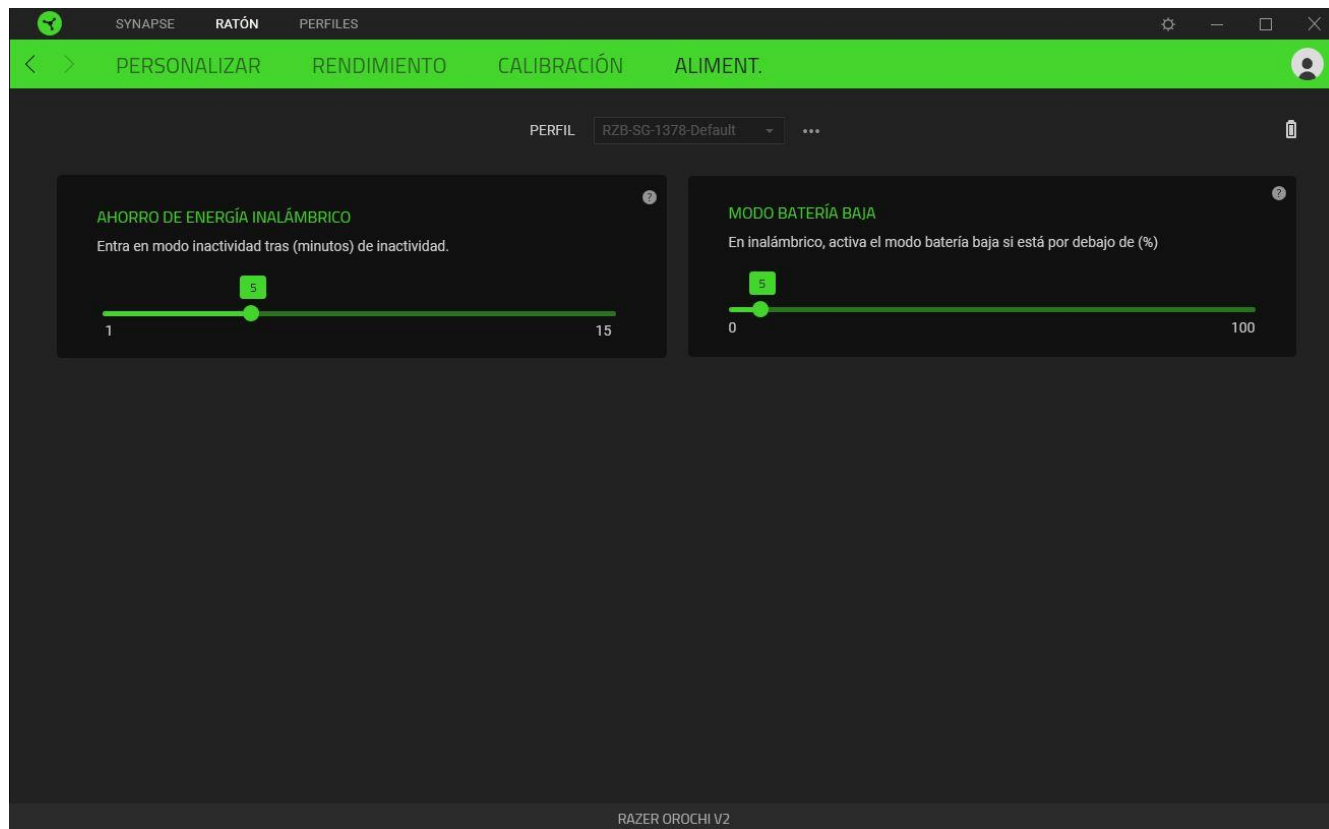
Calibración preajustada

Para usar esta función, debes seleccionar la opción Añadir una superficie y elegir entre una larga lista de alfombrillas de ratón Razer o añadir tu propia alfombrilla de ratón.



Alimentación

La subficha Alimentación te permite gestionar el consumo de energía de tu dispositivo cuando funciona con pilas. También puedes configurar el dispositivo para que entre en modo reposo después de unos minutos de inactividad.

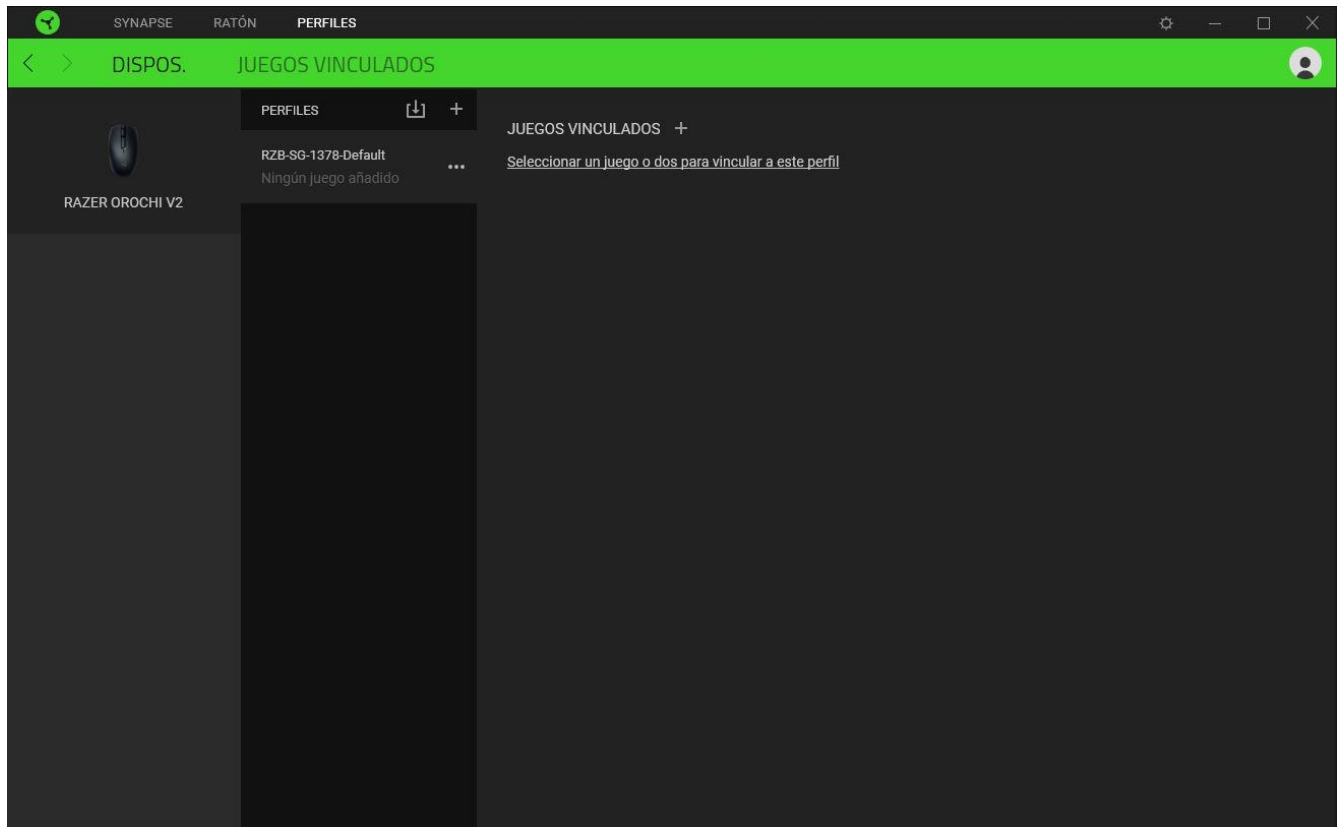


PESTAÑA PERFILES

La pestaña Perfiles es una solución práctica para gestionar todos los perfiles y asociarlos a tus juegos y aplicaciones.

Dispositivos

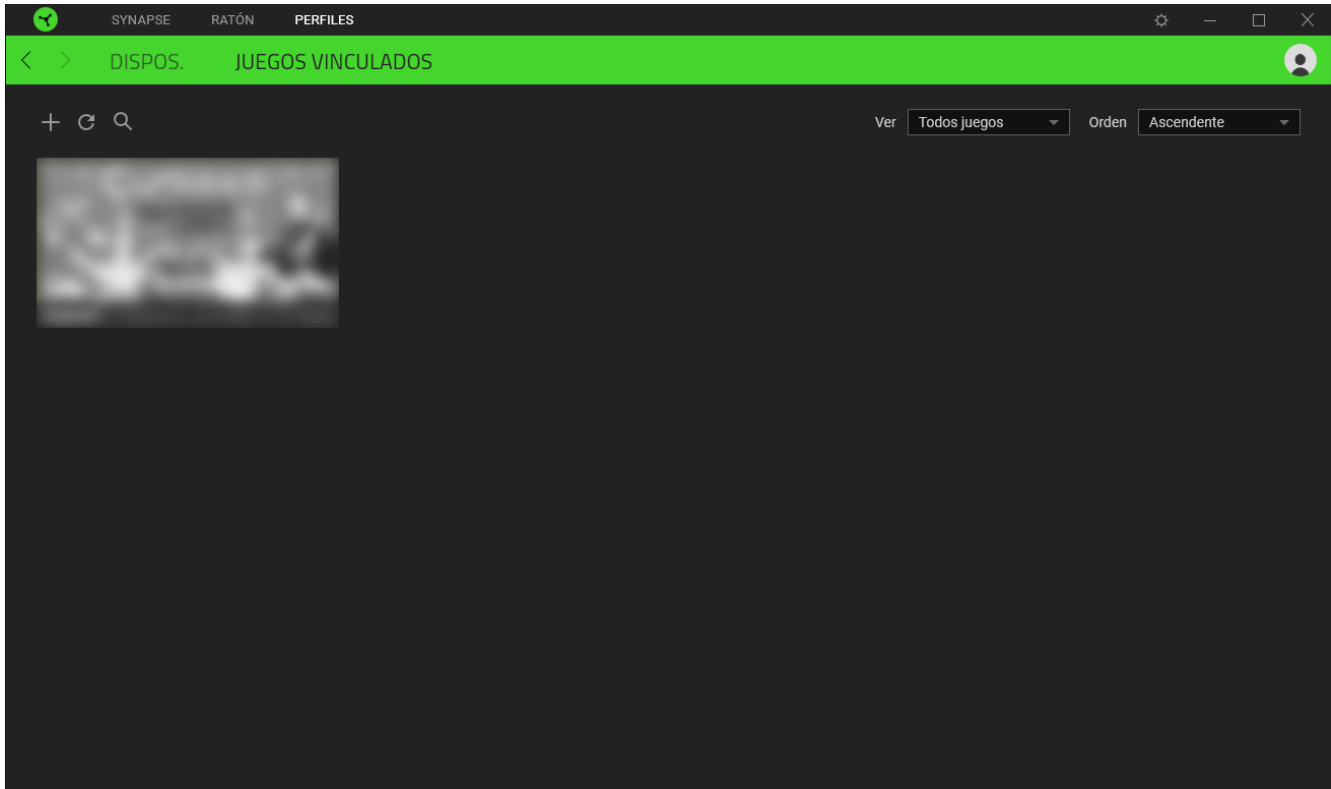
Esta subpestaña muestra qué perfiles utilizan los dispositivos Razer.



Esta subpestaña muestra qué perfiles utilizan los Dispositivos Razer. Para crear un perfil nuevo en un dispositivo, haz clic en el botón Añadir (+). Para renombrar, duplicar o eliminar un perfil, pulsa el botón Varios (●●●). Cada perfil se puede configurar para que se active automáticamente cuando se ejecute una aplicación. Esto se hace a través de la opción Juegos vinculados.


Juegos Vinculados

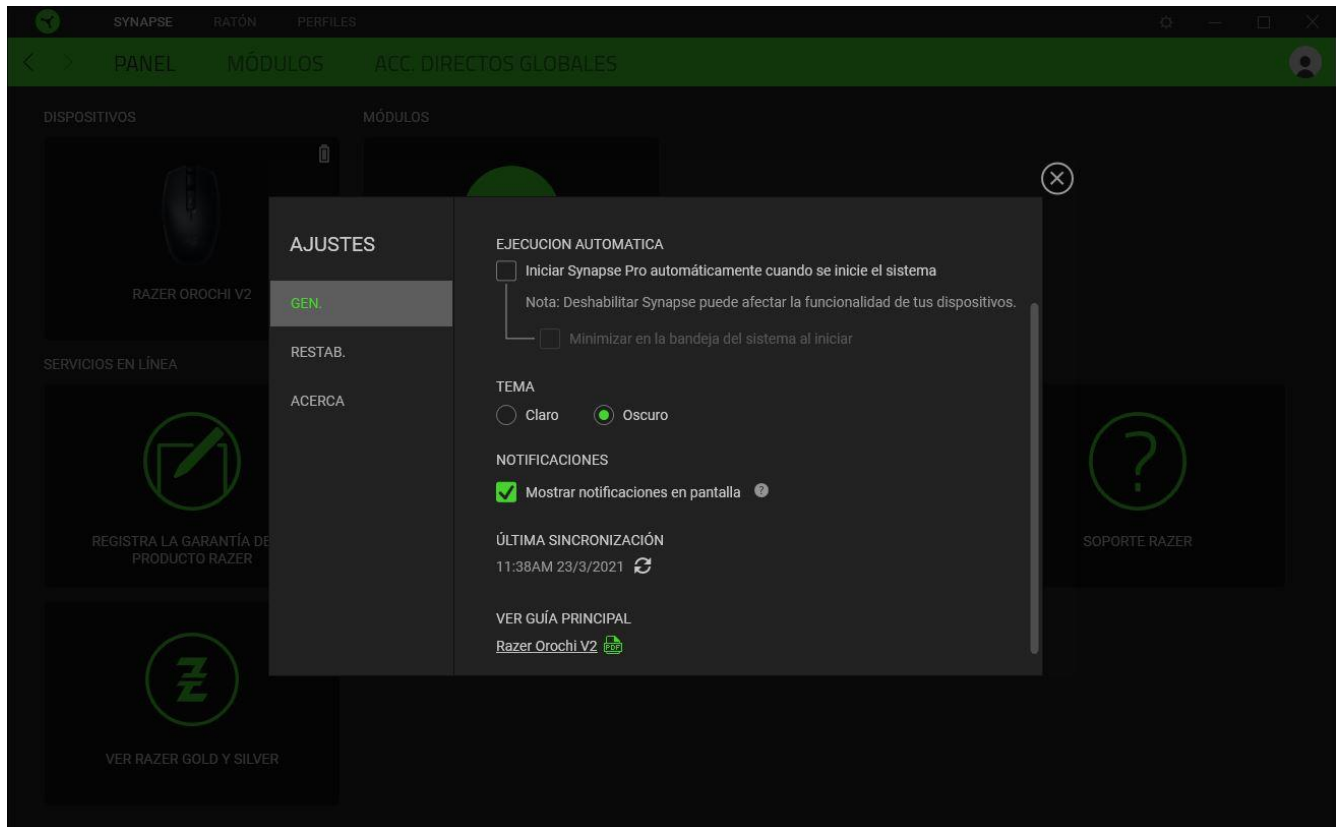
La subpestaña Juegos vinculados te ofrece flexibilidad para añadir juegos, ver periféricos vinculados a juegos o buscar juegos añadidos. También puedes ordenar los juegos por orden alfabético, fecha de última partida o más jugados. Los juegos añadidos seguirán apareciendo aquí aunque no estén vinculados a ningún dispositivo Razer.



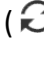
Para vincular juegos a dispositivos Razer conectados, simplemente haz clic en uno de los juegos de la lista, selecciona un dispositivo y su perfil para lanzarlo automáticamente durante la partida y elegir el dispositivo Razer con el que quedará vinculado. Una vez vinculado, puedes pulsar el botón Varios (●●●) del dispositivo vinculado correspondiente para seleccionar el perfil del dispositivo deseado.

VENTANA CONFIGURACIÓN

La ventana Configuración, a la que puedes acceder haciendo clic en el botón () en Razer Synapse, te permite configurar el comportamiento al iniciar el dispositivo y elegir el idioma de Razer Synapse, ver las guías principales de cada dispositivo Razer conectado o realizar un restablecimiento de fábrica a cualquier dispositivo Razer conectado.



Pestaña General

La pestaña predeterminada de la ventana de Configuración, la pestaña General, te permite cambiar el idioma del software y el comportamiento al iniciar, o ver la guía principal de todos los dispositivos Razer conectados. También puedes sincronizar manualmente tus perfiles a la nube () o ver la guía principal de todos los dispositivos Razer conectados y módulos instalados.

Pestaña Restablecimiento

La pestaña Restablecimiento te permite llevar a cabo un restablecimiento de fábrica en todos los dispositivos Razer conectados que tengan memoria integrada y/o restablecer los tutoriales de Razer Synapse para familiarizarte de nuevo con las nuevas funciones de Razer Synapse la próxima vez que lo inicies.

 *Al restablecer un dispositivo Razer, se borrarán todos los perfiles almacenados en las memorias integradas del mismo.*

Pestaña Acerca de

La pestaña Acerca de muestra una breve información del software, la declaración del copyright y también proporciona enlaces relevantes para sus términos de uso. También puede utilizar esta pestaña para comprobar actualizaciones de software o como un acceso rápido a las comunidades sociales de Razer.

6. SEGURIDAD Y MANTENIMIENTO

NORMAS DE SEGURIDAD

Con el fin de alcanzar la máxima seguridad al usar tu Razer Orochi V2, te sugerimos las siguientes medidas:

Si tuvieras algún problema al utilizar el dispositivo correctamente y las indicaciones de la resolución de problemas no dieran resultado, desconecta el dispositivo y llama a la línea de atención de Razer o accede a support.razer.com para solicitar asistencia.

No desmontes el dispositivo (si lo haces, se anulará la garantía) y no intentes hacerlo funcionar bajo circunstancias anormales.

Mantén el dispositivo alejado de los líquidos o la humedad. El dispositivo debe funcionar dentro del rango específico de temperaturas de 0 °C (32 °F) a 40 °C (104 °F). Si la temperatura supera ese rango, desconecta o apaga el dispositivo para dejar que la temperatura se estabilice hasta un nivel óptimo.

COMODIDAD

Hay estudios que demuestran que la realización de movimientos repetitivos durante largos períodos, la ubicación inapropiada de los dispositivos informáticos periféricos, la postura inadecuada del cuerpo y los malos hábitos pueden causar malestar físico y lesiones en los nervios, tendones y músculos. A continuación, ofrecemos algunas recomendaciones para evitar lesiones y garantizar la máxima comodidad al utilizar el Razer Orochi V2.

- Sitúa el monitor y el teclado directamente frente a ti y el ratón junto a este último. Coloca los codos a los lados del cuerpo, no demasiado lejos. El teclado debe quedar a una distancia corta, fácil de alcanzar.
- Ajusta la altura de la silla y la mesa de forma que el teclado y el ratón estén a la altura o por debajo de la altura de tus codos.
- Mantén los pies bien apoyados, la postura recta y los hombros relajados.
- Durante el juego, relaja la muñeca y mantenla estirada. Si realizas las mismas tareas manuales de forma reiterada, trata de no doblar, extender ni torcer las manos durante períodos prolongados.
- No apoyes las muñecas sobre superficies rígidas durante períodos prolongados. Utiliza un reposamuñecas para apoyar la muñeca mientras juegas.
- Personaliza las teclas de tu teclado para adaptarlas a tu estilo de juego con el fin de minimizar los movimientos repetitivos o forzados.

- No estés sentado en la misma postura todo el día. Levántate, camina y haz ejercicios para estirar los brazos, los hombros, el cuello y las piernas.

Si sintieras algún malestar físico al utilizar el ratón (por ejemplo, dolor, adormecimiento o cosquilleo en las manos, las muñecas, los codos, los hombros, el cuello o la espalda), consulta de inmediato a un médico calificado.

USO Y MANTENIMIENTO

El Razer Orochi V2 requiere un mantenimiento mínimo para conservarlo en condiciones óptimas. Para evitar la acumulación de suciedad, recomendamos limpiar el dispositivo con un paño suave o un hisopo de algodón una vez al mes. No uses jabón ni productos de limpieza agresivos.

Para obtener la mejor experiencia en movimiento y control del ratón, se recomienda encarecidamente utilizar una alfombrilla de ratón de primera calidad de Razer. Algunas superficies provocan el desgaste indebido en las bases, y requieren cuidado constante y la posterior reposición.

Ten en cuenta que el sensor del Razer Orochi V2 está "adaptado" u optimizado especialmente para las alfombrillas de ratón Razer. Esto significa que el sensor se ha probado ampliamente para confirmar que el Razer Orochi V2 lee y rastrea mejor sobre alfombrillas de ratón Razer.

7. ASPECTOS LEGALES

INFORMACIÓN SOBRE DERECHOS DE AUTOR Y PROPIEDAD INTELECTUAL

© 2021 Razer Inc. Todos los derechos reservados. Razer, el logotipo de la serpiente de tres cabezas, el logotipo de Razer , "For Gamers. By Gamers.", y el logotipo de "Powered by Razer Chroma" son marcas comerciales o marcas registradas de Razer Inc. y/o sus empresas afiliadas en Estados Unidos y otros países. El resto de marcas registradas son propiedad de sus respectivos titulares y otros nombres de empresas y productos aquí mencionados pueden ser marcas comerciales de sus respectivas compañías.

The Bluetooth® word mark and logos are registered trademarks owned by Bluetooth SIG, Inc., and any use of such marks by Razer is under license.

Windows and the Windows logo are trademarks of the Microsoft group of companies.

Razer Inc. ("Razer") puede tener derechos de autor, marcas comerciales, secretos comerciales, patentes, solicitudes de patentes u otros derechos de propiedad intelectual (registrados o no registrados) relativos al producto objeto de esta guía. La entrega de esta guía no otorga derechos de ningún tipo, como derechos de autor, marca comercial, patente u otro derecho de propiedad intelectual. Razer Orochi V2 (el "Producto") puede diferir de las imágenes del embalaje u otras. Razer no asume ninguna responsabilidad sobre dichas diferencias o por cualquier error que pudiera aparecer. La información contenida aquí está sujeta a cambios sin previo aviso.

GARANTÍA LIMITADA DEL PRODUCTO

Para obtener los términos más recientes y actuales de la Garantía limitada del producto, visita [razer.com/warranty](https://www.razer.com/warranty).

LIMITACIÓN DE RESPONSABILIDAD

Razer no será en ningún caso responsable de ninguna pérdida de beneficios, pérdida de información o datos, especial, fortuita, indirecta, punitiva o consecuente, que surja de alguna forma de la distribución o la venta, reventa, uso o incapacidad para usar el Producto. La responsabilidad de Razer no podrá superar en ningún caso el precio de compra minorista del Producto.

GENERAL

Estos términos estarán regidos y serán interpretados bajo las leyes de la jurisdicción en la cual se haya comprado el Producto. Si algún término de este documento se considera no válido o no aplicable, entonces dicho término (en la medida que no es válido ni aplicable), no tendrá efecto y se considerará

excluido sin invalidar ninguno de los términos restantes. Razer se reserva el derecho de corregir cualquier término en cualquier momento sin previo aviso.