



RAZER KIYO V2 X

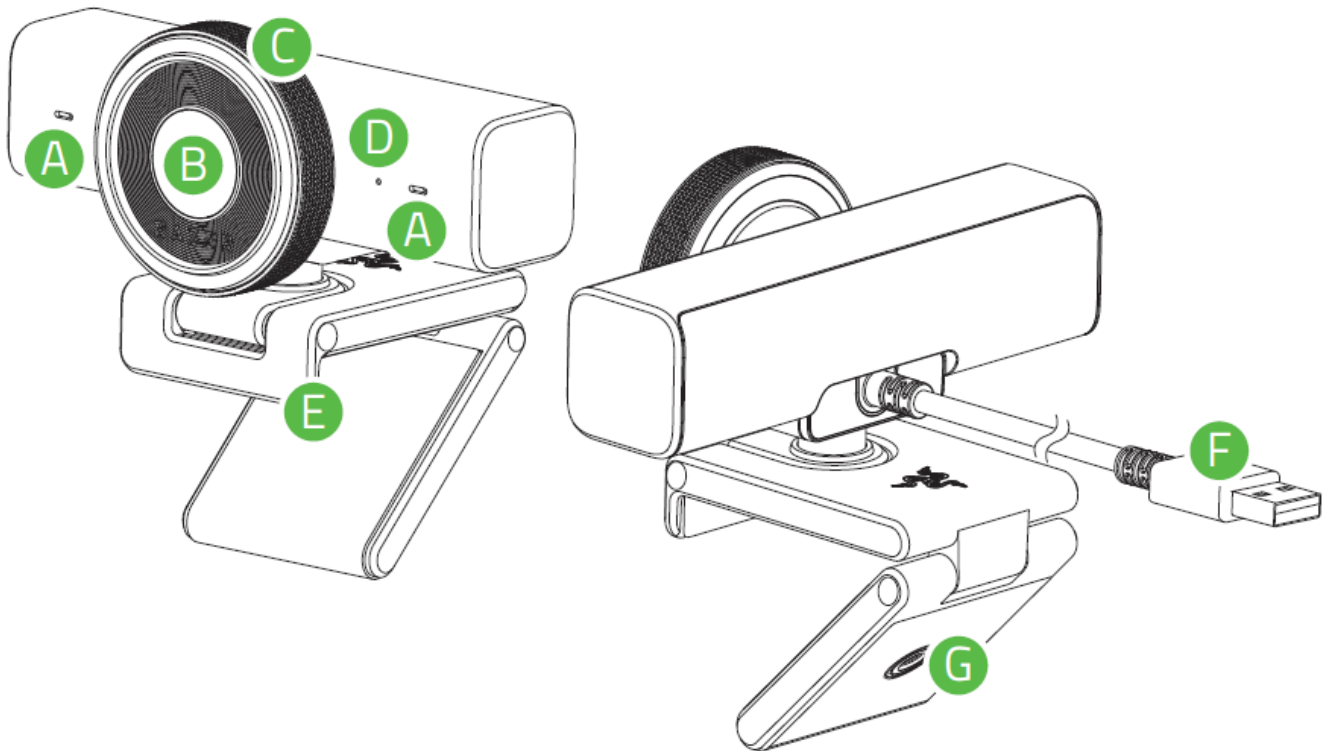
HANDBUCH

INHALT

1. LIEFERUMFANG.....	2
2. DAS BRAUCHST DU.....	3
3. HOL DIR DAS KOMPLETTPAKET.....	3
4. ERSTE SCHRITTE.....	4
5. KONFIGURIEREN DEINES RAZER KIYO V2 X.....	6
6. SICHERHEIT UND WARTUNG.....	20
7. RECHTLICHE HINWEISE.....	21

1. LIEFERUMFANG

- Razer Kiyo V2 X



- A.** Integriertes Dualmikrofon
- B.** Ultraweitwinkelobjektiv mit softwareseitig einstellbarem Sichtfeld (FoV)
- C.** Drehregler für Objektivabdeckung
- D.** Status-Anzeige
- E.** Verstellbarer Clip/Ständer
- F.** USB-2.0-Anschluss (Typ-A)
- G.** Gewindeanschluss (Kamera)

- Wichtige Produktinformationen

2. DAS BRAUCHST DU

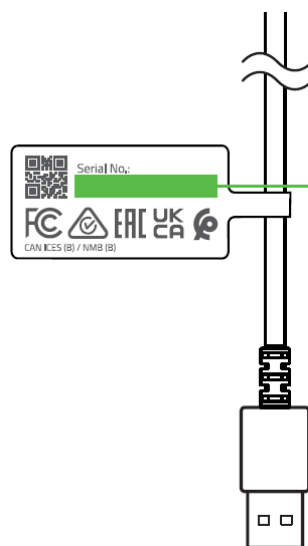
PRODUKTANFORDERUNGEN

- Direkte USB-A-Verbindung mit einem PC
- Windows® 11 (oder höher)

SYSTEMANFORDERUNGEN FÜR RAZER SYNAPSE

- Internetverbindung für Software-Installation

3. HOL DIR DAS KOMPLETTPAKET



Die Seriennummer
deines Produktes
kannst du hier
finden.

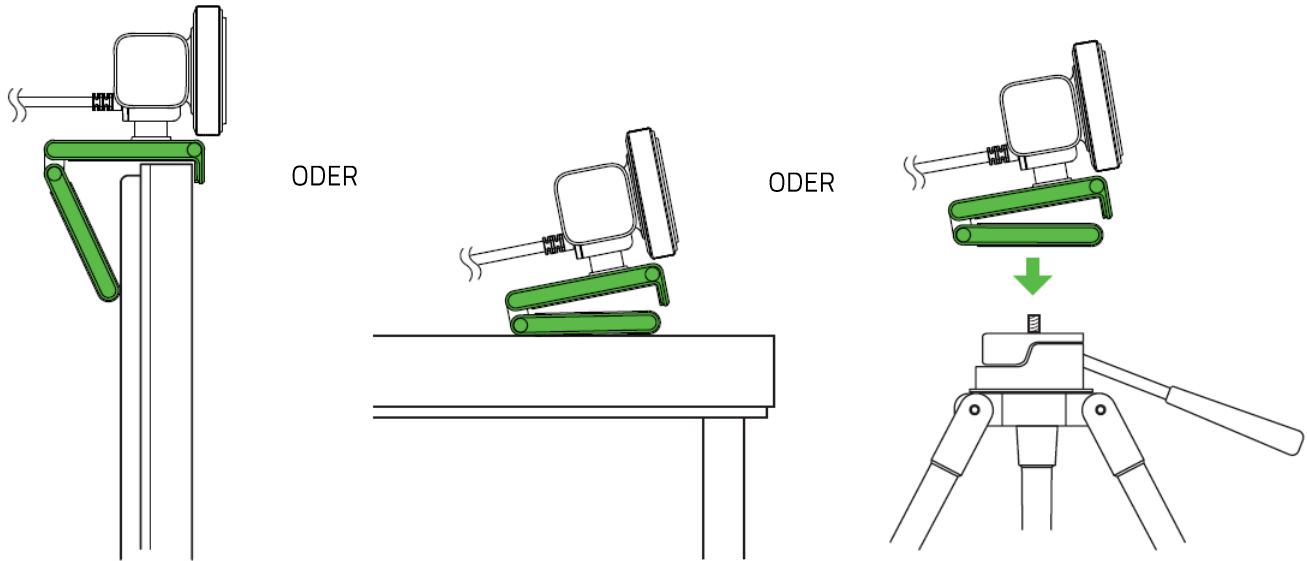


Du hast ein tolles Produkt – mach's jetzt einfach noch besser. Registriere deine Garantie und [razerid.razer.com](https://www.razerid.razer.com) um dein Produkt zu schützen und dir exklusive Razer Vorteile freizuschalten.

i Ein gültiger Kaufnachweis ist für jeden Anspruch auf eingeschränkte Garantie erforderlich.

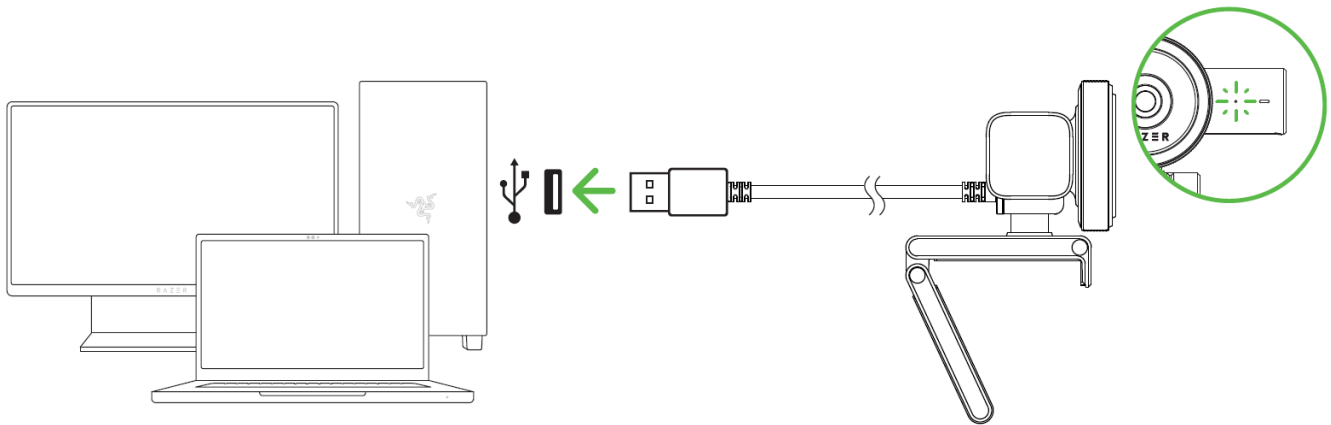
4. ERSTE SCHRITTE

SO POSITIONIERST DU DEINE KAMERA



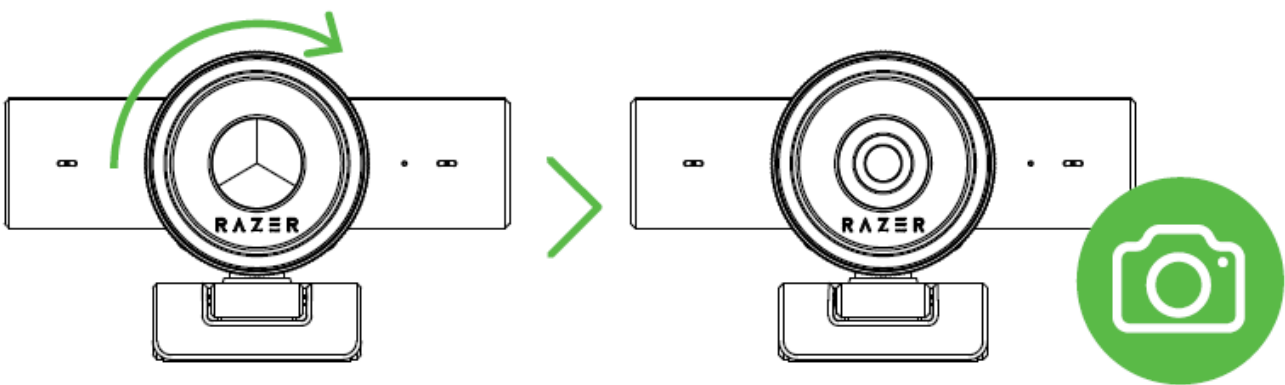
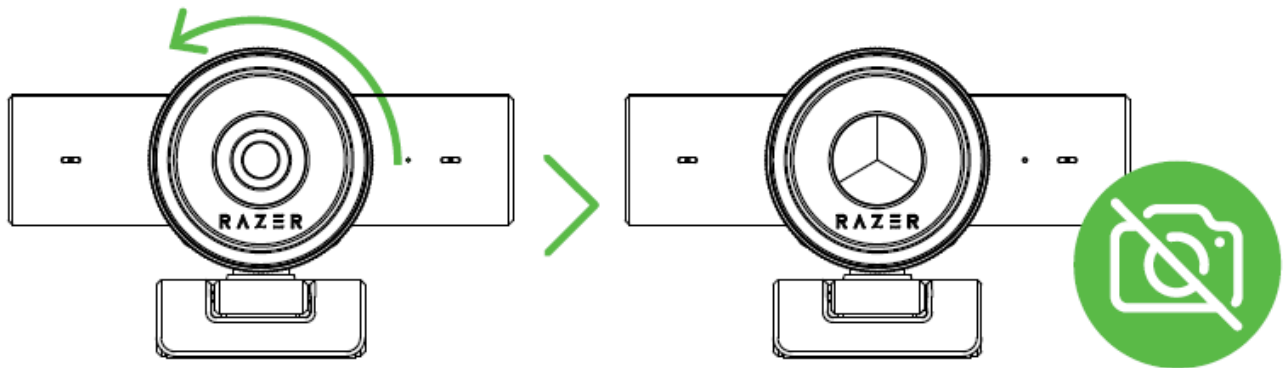
**Stativ nicht im Lieferumfang enthalten.*

MIT DEINEM PC VERBINDEN



- i** Verwenden Sie nur das im Lieferumfang enthaltene USB-Type-C-auf-Type-C-Kabel. Dieses Kabel ist nicht für die Verwendung mit anderen Geräten vorgesehen. Für eine optimale Streaming- und Aufnahmeleistung verbinden Sie die Kamera direkt mit einem USB-3.0-Port Ihres PCs. Die Verwendung eines USB-2.0-Ports, USB-Hubs, Switches oder Extenders kann die Leistung verringern.

ÖFFNEN DER OBJEKTIVABDECKUNG



ENTFESSLE IHR VOLLES POTENZIAL

Per Razer Synapse kannst du die Kamera-Einstellungen individuell anpassen, inklusive FoV, Video-Optionen, Audio-Effekten und noch viel mehr. Installiere bei Aufforderung Razer Synapse oder lade dir das Installationsprogramm von razer.com/synapse herunter.

5. KONFIGURIEREN DEINES RAZER KIYO V2 X

i *Hinweis: Dieses Handbuch bietet einen Überblick über das neue Razer Synapse und behandelt unter Umständen einige der Features deines Geräts nur zum Teil. Das neue Razer Synapse benötigt eine Internet-Verbindung für Installation, Aktualisierung, Nutzung und Speichern cloud-basierter Features. Die Registrierung für eine Razer ID ist empfohlen, aber optional. Bei allen hier aufgeführten Features sind Änderungen vorbehalten, abhängig von der aktuellen Softwareversion, verbundenen Geräten und installierten Add-ons.*

REGISTERKARTE "SYNAPSE"

Die Registerkarte "Synapse" ist die Standardregisterkarte, wenn du Razer Synapse zum ersten Mal startest. Mithilfe der folgenden Schaltflächen navigierst du auf der Benutzeroberfläche:

— Minimieren

Klicke auf diese Schaltfläche, um die App in der Taskleiste zu minimieren, während sie im Hintergrund aktiv ist.

☐ Maximieren

Diese Schaltfläche dehnt das Browser-Fenster auf den gesamten Bildschirm aus. Um das Fenster in seiner ursprünglichen Größe wiederherzustellen, klicke erneut auf die Schaltfläche "Maximieren".

✕ Schließen

Diese Schaltfläche schließt alle relevanten Registerkarten und beendet die App vollständig.

< Vorherige Registerkarte

Klicke auf diese Schaltfläche, um zur zuletzt besuchten Registerkarte zurückzukehren.

> Nächste Registerkarte

Klicke auf diese Schaltfläche, um zur nächsten Seite zu gelangen, falls du zuvor auf die Schaltfläche "Vorherige Registerkarte" geklickt hast.

🔄 Registerkarte "Aktualisieren"

Diese Schaltfläche lädt die aktuelle Seite erneut. Nützlich, falls eine Seite nicht richtig angezeigt wird oder du wirklich den aktuellsten Content sehen möchtest.

↓ Update herunterladen

Erscheint diese Schaltfläche, wurden Änderungen an der App vorgenommen. Nützlich, falls eine Seite nicht richtig angezeigt wird oder du wirklich den aktuellsten Content sehen möchtest.

☰ Mehr

Klicke auf diese Schaltfläche, um ein Pop-up erscheinen zu lassen, mit dessen Hilfe du ganz leicht auf deine Registerkarten "Geräte", "Module" und "Andere installierte Apps" zugreifen kannst.

⚙ Einstellungen

Klicke auf diese Schaltfläche, um die Registerkarte "Einstellungen" zu öffnen, wo du im Handumdrehen die Einstellungen dieser App anpassen kannst.

👤 Profil

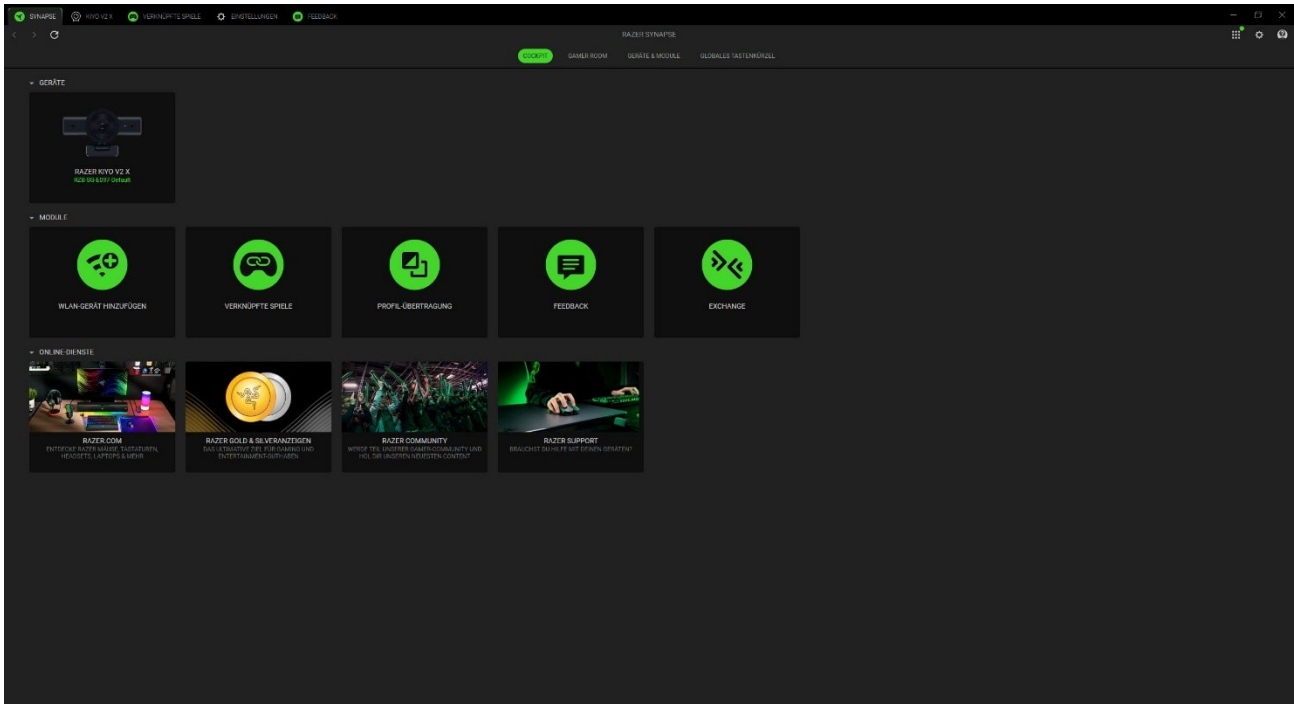
Diese Schaltfläche öffnet ein Pop-up, mit dem du auf die Optionen "Anmelden", "Feedback", "Diese Software bewerten", "WLAN-Gerät hinzufügen" und "Verlassen" zugreifen kannst.

❓ Info

Lässt du den Mauszeiger über dieser Schaltfläche verweilen, erscheinen zusätzliche Informationen zu einem Feature oder einer Funktion.

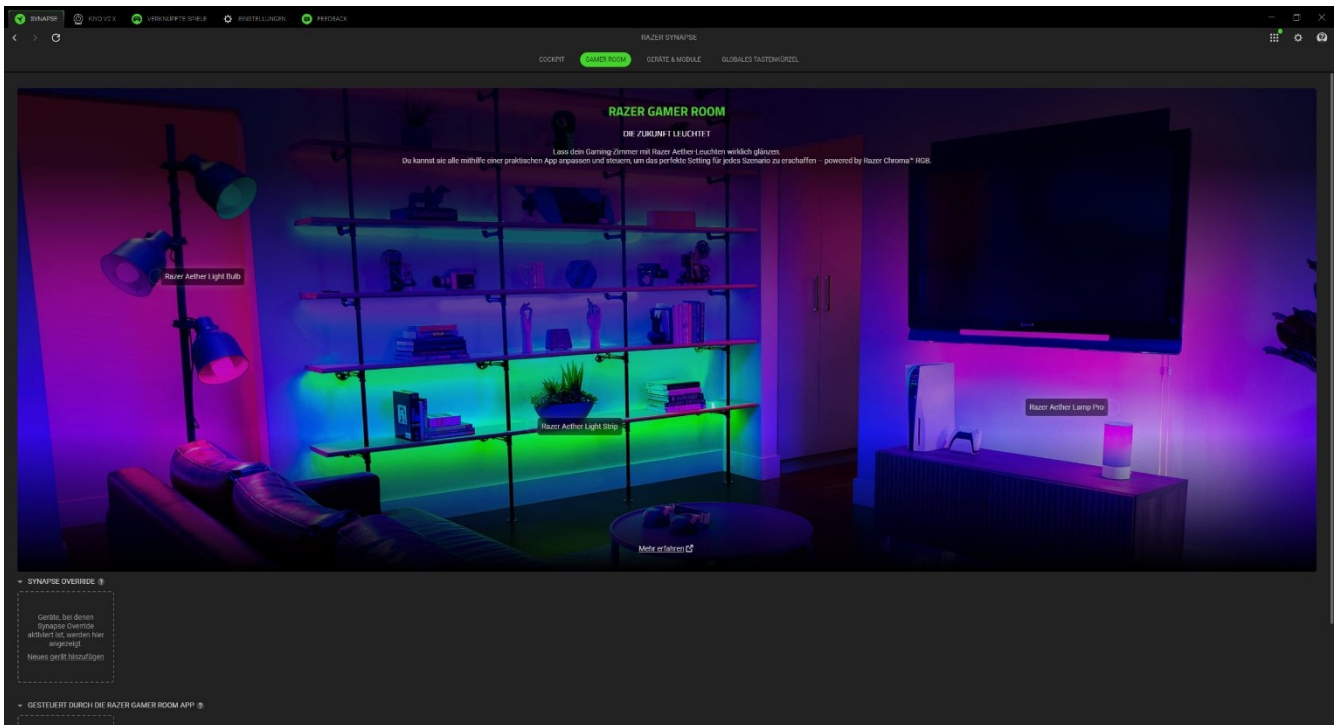
Cockpit

Die Registerkarte "Cockpit" bietet dir eine Übersicht über Razer Synapse. Von dort aus kannst du auf alle deine Razer Geräte, Module und Online-Dienste zugreifen.



Gamer Room

Die Registerkarte "Gamer Room" zeigt dir alle Geräte an, die Razer Aether-Beleuchtung unterstützen. Hier kannst du dir deine Geräte mit Gamer Room-Unterstützung ansehen und sie verwalten.



Synapse Override

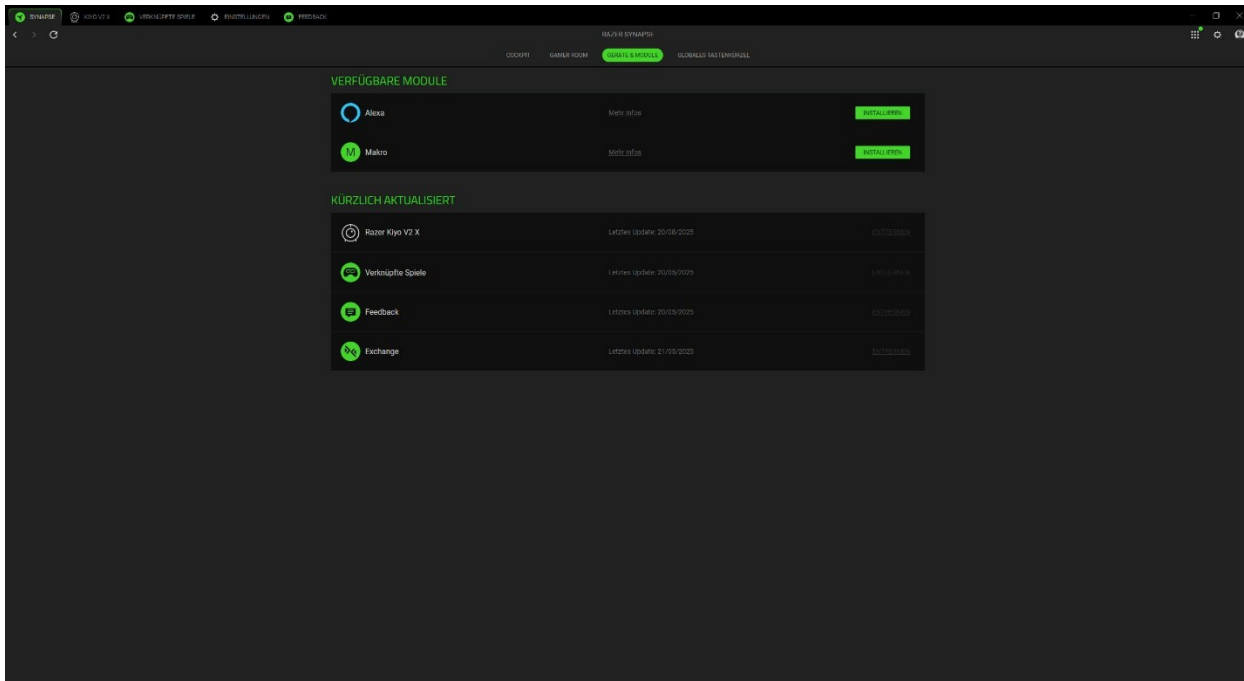
Hier kannst du die Beleuchtung deines Geräts auswählen und anpassen. Lass sie auf Spiele mit Razer Chroma-Unterstützung und Chroma Connect Apps reagieren.

Gesteuert durch die Gamer Room App

Hier siehst du alle unterstützten Geräte, die von der Gamer Room App gesteuert werden.

Geräte & Module

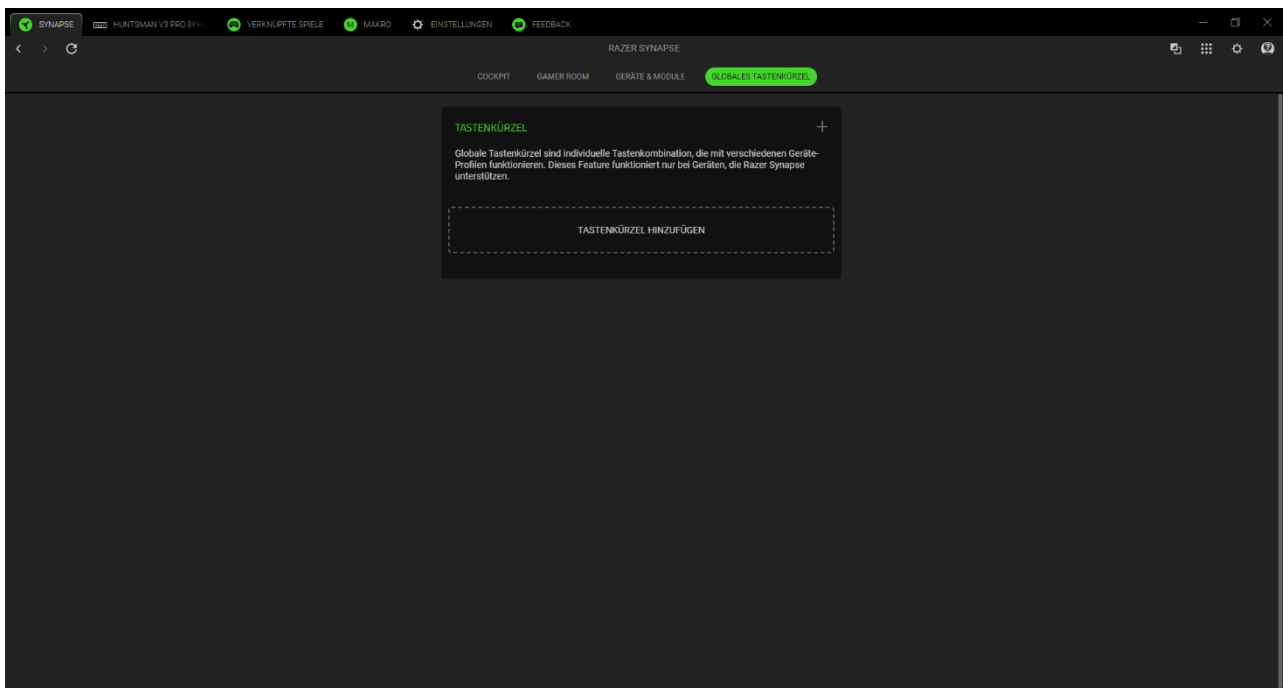
Unter der Registerkarte "Module" werden alle installierten und zur Installation verfügbaren Module angezeigt.



Globale Tastenkürzel

Du kannst Aktionen oder Razer Synapse-Funktionen benutzerdefinierten Tastenkombinationen zuweisen, die dann für alle Geräteprofile gelten.

! Nur Eingaben von Geräten, die Razer Synapse unterstützen, werden erkannt.



KIYO V2 X

La pestaña Kiyo V2 X es la pestaña principal de tu webcam Razer. Desde aquí puedes ajustar la configuración de tu dispositivo, incluyendo la calidad del vídeo, el procesamiento de la imagen y la corrección del color. Alle Änderungen, die unter dieser Registerkarte vorgenommen werden, speichert das Programm automatisch auf deinem System und in der Cloud. Mithilfe der folgenden Schaltflächen hast du Zugriff auf deine Profil-Optionen:

▾ Dropdown-Liste "Profile"

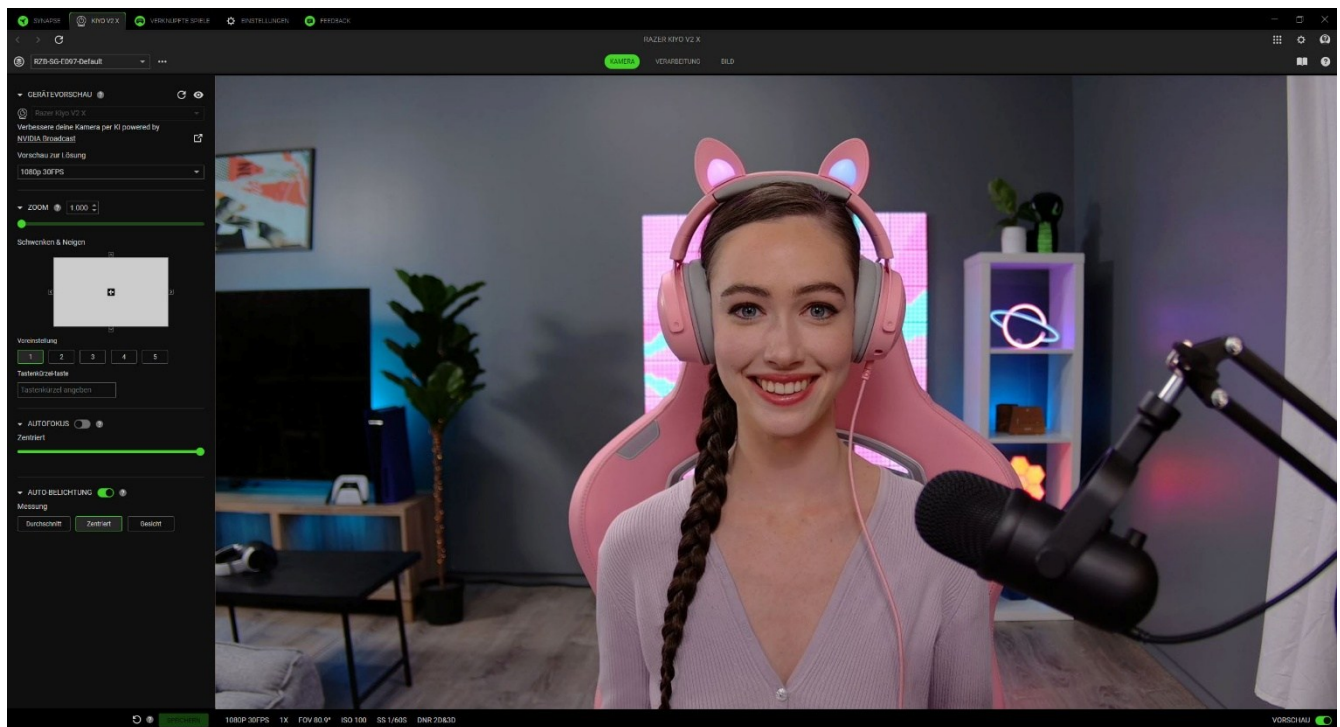
Klicke auf diese Dropdown-Liste, um alle Profile für dieses Gerät zu sehen und schnell das Profil zu wechseln.

... Diverses

Klicke auf diese Schaltfläche, um ein Pop-up mit Optionen zu deinem aktuellen Profil zu öffnen.

Kamera

Stellen Sie ein und steuern Sie, wie nah ein Objekt zur Kamera ist, wie es verfolgt wird und wie hell oder dunkel die Aufnahmen sind.



Profil

Le profil est un système de stockage de données qui conserve tous les paramètres de votre appareil Razer. Standardmäßig basiert die Profilbezeichnung auf deinem Systemnamen. Klicke auf die Dropdown-Liste (▾), um alle Profile für dieses Gerät zu sehen und schnell das Profil zu

wechseln. Um ein Profil hinzuzufügen, umzubenennen, zu exportieren, zu duplizieren oder zu löschen, klicke die Schaltfläche (...) an.

Vista previa del dispositivo

En la vista previa del dispositivo se muestra la visualización en tiempo real de la cámara cuando habilitas la vista previa. También muestra menús desplegables para la selección de la cámara y la resolución de la vista previa.

i *Um mit der Anpassung der Kameraeinstellungen zu beginnen, müssen Sie zunächst die Vorschauumschaltung aktivieren. Andere Apps können die Kamera nicht verwenden, wenn sie in Razer Synapse aktiv ist.*

Zoom

Passen Sie mithilfe des Zoom-Schiebereglers an, wie nah ein Objekt ist oder wie groß der Aufnahmebereich der Kamera ist, und steuern Sie mit Schwenken und Neigen, welcher Bereich vergrößert wird. Puedes guardar hasta cinco de estos ajustes como preajustes y asignar teclas de acceso directo individuales a cada preajuste.

Enfoque automático

Zwischen automatischem und manuellem Fokus umschalten. Wenn der Autofokus deaktiviert ist, können Sie den Fokus der Kamera manuell mit einem Schieberegler einstellen.

Exposición automática

Legen Sie fest, wie die Kamera die Belichtung eines Objekts bewertet, indem sie automatisch die Highlights und Schatten der Aufnahmen anpasst oder die Lichtempfindlichkeit der Kamera manuell einstellt. Si está activado, se pueden seleccionar los siguientes ajustes de medición:

- **Durchschnitt.** Die Kamera bewertet die gesamte Szene als Grundlage für die Belichtungseinstellungen eines Objekts.
- **Zentrum.** Die Kamera bewertet die Belichtungseinstellungen anhand der gesamten Szene, wobei der Fokus stärker auf der Mitte liegt.
- **Gesicht.** Die Belichtungseinstellung wird anhand des erkannten Gesichts eines Objekts in der Szene bewertet.

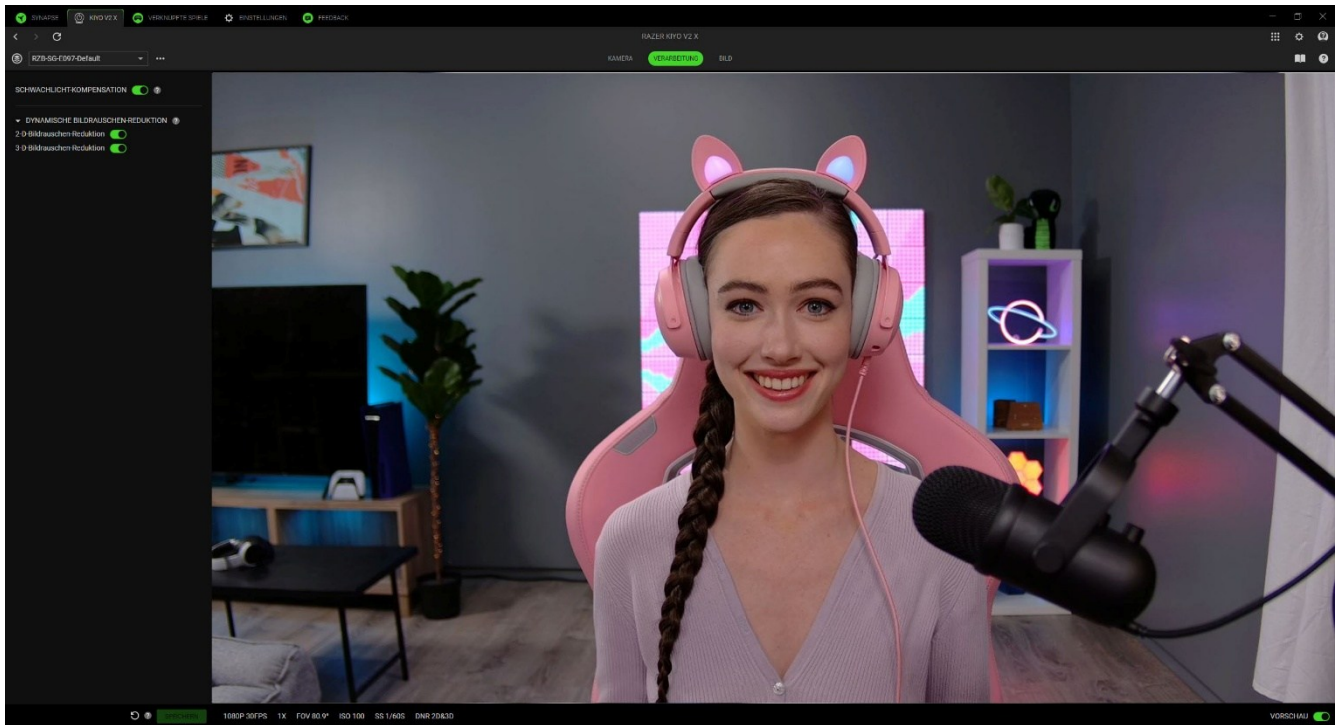
Si está desactivado, podrás ajustar manualmente los ajustes de exposición sugeridos de la cámara mediante el control deslizante.

Speichern

Razer Synapse-Einstellungen in der Kamera speichern und für weitere Anwendungen verwenden.

Verarbeitung

Controla la calidad de las capturas y el procesamiento de la cámara con Compensación de baja luminosidad y la Reducción dinámica de ruido.



Ausgleich schwacher Lichtverhältnisse

Wenn aktiviert, passt die Kamera die Helligkeit bei Aufnahmen in schwach beleuchteten Szenen automatisch an.

Dynamische Bildrauschen-Reduktion

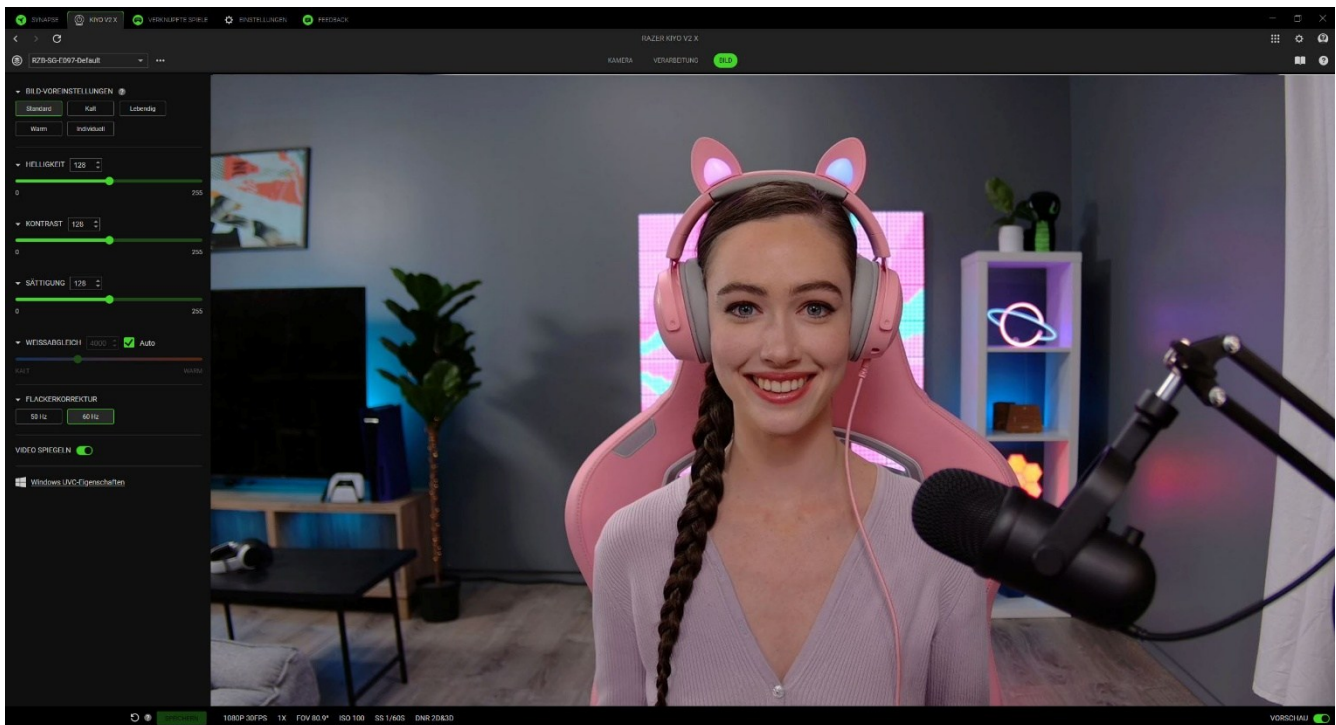
Aktivieren Sie diese Funktion, um Rauschen und Artefakte zu reduzieren und die Bildqualität bei schwachem Licht zu verbessern. Diese Funktionen sollten deaktiviert werden, wenn die Kamera in gut beleuchteten Szenen verwendet wird.

- **2D-Rauschunterdrückung.** Priorisiert die allgemeine Rauschreduzierung.
- **3D-Rauschunterdrückung.** Reduziert Rauschen in Szenen mit Bewegungsunschärfe.

i *Der aktuelle Status der Rauschunterdrückung wird unten in der Vorschau angezeigt.*

Image

Passen Sie die Bildeinstellungen der Kamera mithilfe von Voreinstellungen an und optimieren Sie sie bei Bedarf durch weitere individuelle Einstellungen.



Bildvoreinstellungen

Verwenden Sie eine vorkonfigurierte Bildeinstellung für die Kamera.

Helligkeit

Steuern Sie die Gesamthelligkeit der Kameraaufnahmen.

Kontrast

Heben Sie die Trennung der Farbtöne in den Kameraaufnahmen hervor.

Sättigung

Ändern Sie die Farbintensität der Kameraaufnahmen.

Weißabgleich

Steuern Sie die Farbtemperatur der Lichtquelle der Kamera. Standardmäßig ist „Auto“ eingestellt, wobei die Kamera die beste Farbtemperatur für ihre Aufnahmen bestimmt.

Anti-Flimmern

Stellen Sie die Frequenz der Kamera so ein, dass sie der richtigen Frequenz Ihres Landes entspricht.

Video spiegeln

Spiegelt das Kamerabild, sodass es dem Spiegelbild in der Vorschau entspricht.

Windows-UVC-Einstellungen

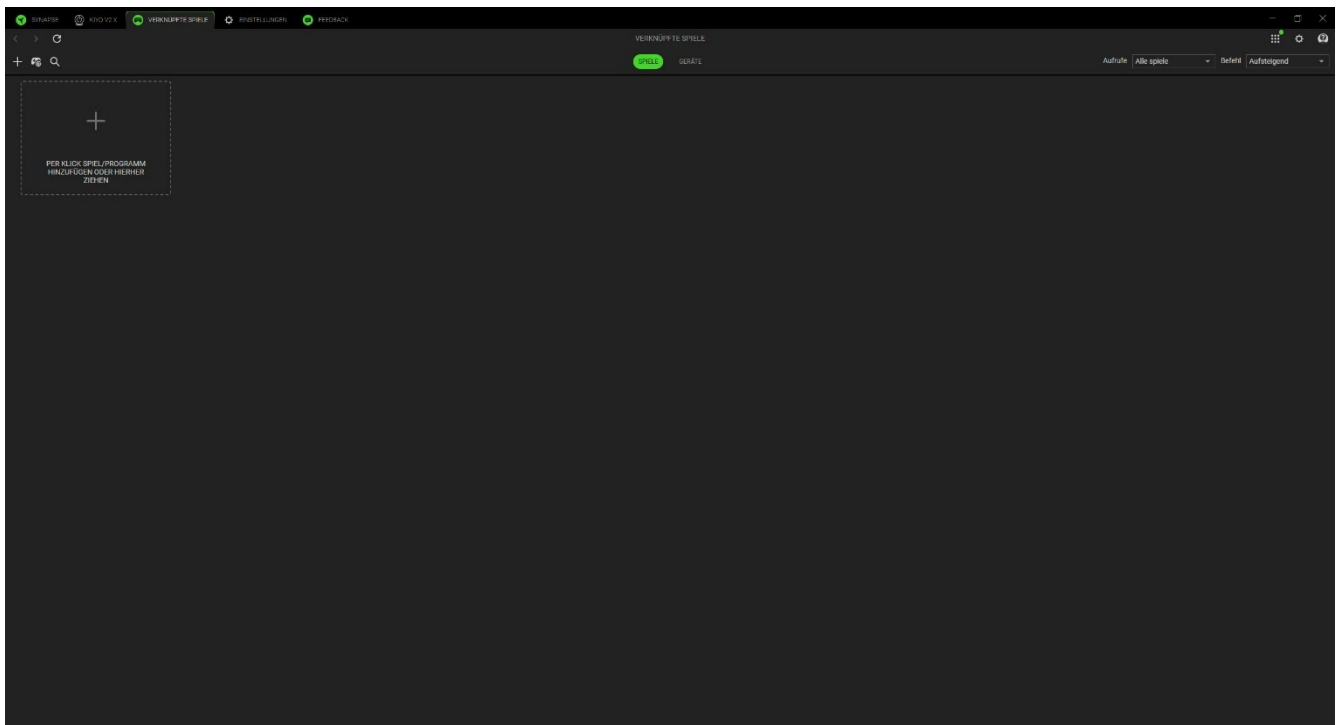
Öffnen Sie das Kameraeigenschaftenfenster Ihres Betriebssystems und passen Sie Farbkorrekturen und Kameraeinstellungen an.

VERKNÜPFTE SPIELE

Die Registerkarte "Verknüpfte Spiele" gibt dir die Möglichkeit, Apps hinzuzufügen, Peripheriegeräte anzusehen, die mit Apps verknüpft sind, oder nach aufgeführten Apps zu suchen.

Spiele

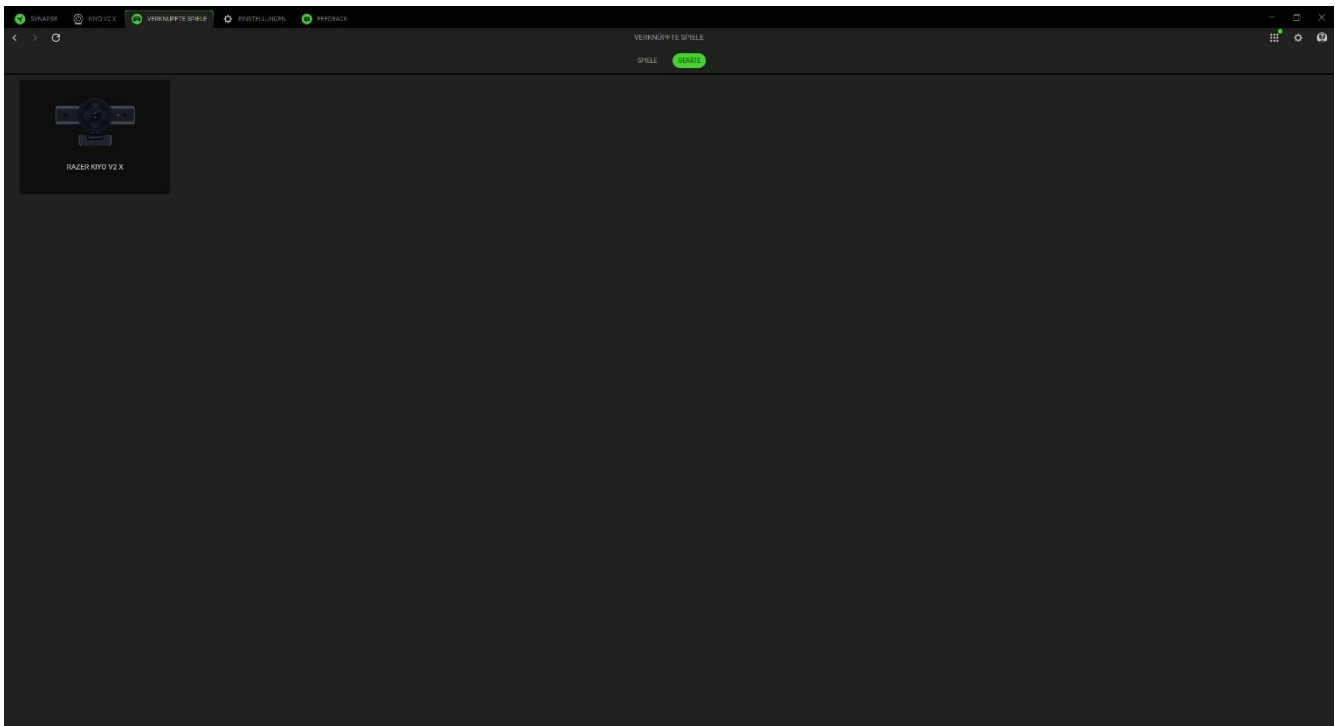
Mithilfe der Registerkarte "Spiele" kannst du Apps mit deinen Peripheriegeräten verknüpfen. Du kannst auch Apps alphabetisch sortieren oder danach, welche zuletzt oder am häufigsten gespielt wurden. Apps werden dort auch dann noch aufgeführt, wenn sie nicht mehr mit einem Razer Gerät verknüpft sind. Um eine App hinzuzufügen, die nicht aufgeführt ist, kannst du per Schaltfläche "Hinzufügen" (+) manuell danach suchen oder per Schaltfläche "Scannen" (📷) eine automatische Suche veranlassen. Klicke auf die Schaltfläche "Suchen" (🔍), um nach einem bestimmten Spiel oder Programm aus der Liste zu suchen.



Um eine App mit deinem Razer Gerät zu verknüpfen, klicke in der Liste darauf und wähle ein Gerät und sein Profil aus. So wird dein Gerät automatisch auf das ausgewählte Profil gesetzt, wenn du die App startest.

Geräte

Mithilfe der Registerkarte "Geräte" kannst du dir deine Peripheriegeräte anzeigen lassen und bestimmen, welche Apps mit ihnen verknüpft sind. Durch die Auswahl eines Geräts wird eine Liste verknüpfter Apps angezeigt und du kannst neue Apps hinzufügen oder verknüpfte Apps entfernen. Du kannst diese Apps mithilfe der Dropdown-Liste "Ansichten und Reihenfolge" filtern. Um deinem Peripheriegerät eine nicht aufgeführte App zuzuordnen, kannst du die EXE-Datei per Drag and Drop in das Feld ziehen oder zum Hinzufügen auf die Schaltfläche (+) klicken, um das Suchfenster zu öffnen. Klicke im Suchfenster auf die Schaltfläche (↻), um erneut nach installierten Apps zu suchen, oder auf die Schaltfläche (🔍), um nach einem bestimmten Spiel oder Programm aus der Liste. Oder du klickst auf den Link, um manuell nach einer App zu suchen.



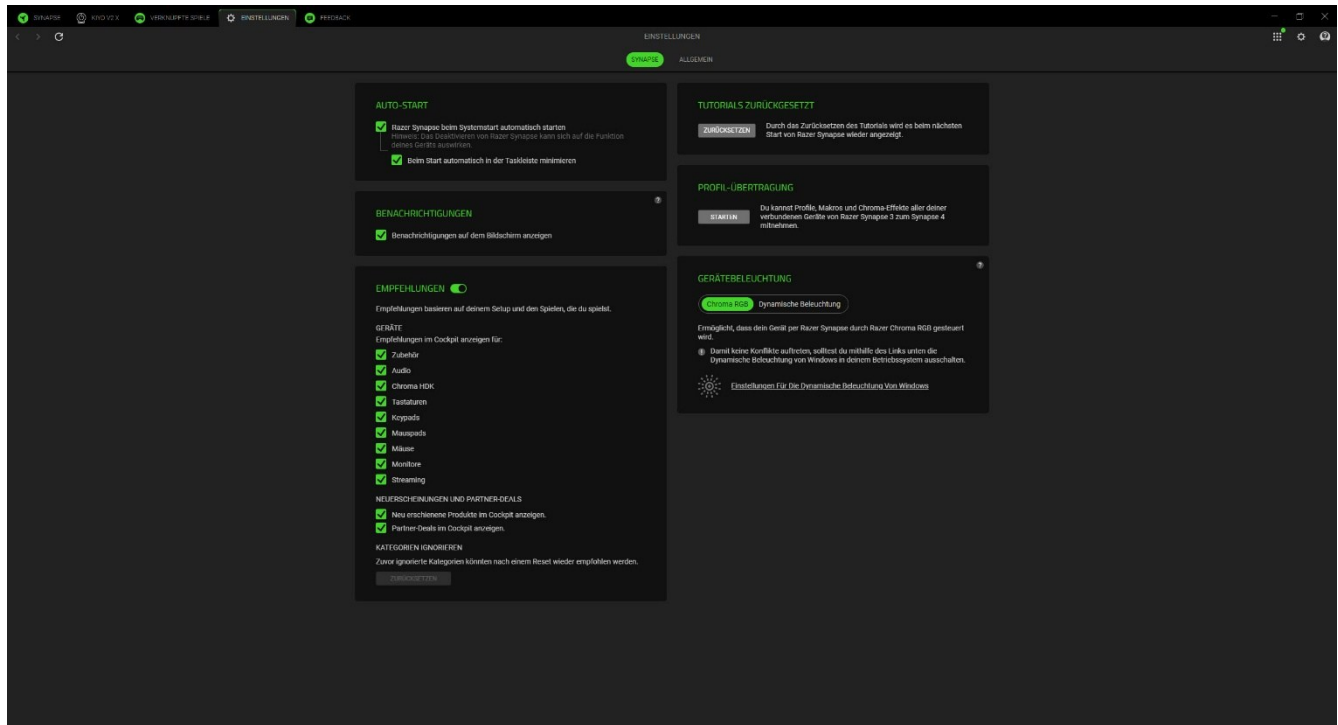
Um eine App mit deinem Razer Gerät zu verknüpfen, setze oben links in der App ein Häkchen, wenn du im Suchfeld bist. So wird dein Gerät automatisch auf das ausgewählte Profil gesetzt, wenn du die App startest.

EINSTELLUNGEN

Die Registerkarte "Einstellungen", die du per Klick auf (⚙️) öffnest, ermöglicht dir die Anpassung folgender Optionen:

Razer Synapse

Unter der Registerkarte "Synapse" findest du spezielle Optionen für die App.



Autostart

Legt das Verhalten der App beim Start fest.

Benachrichtigungen

Die Option "Benachrichtigungen" erlaubt es der App, Benachrichtigungen auf dem Bildschirm anzuzeigen, selbst wenn andere Apps im Vollbildmodus laufen.

Empfehlungen

Mithilfe von Empfehlungen können wir dir die neuesten Produkte und Features direkt in deinem Cockpit vorstellen, je nach deinen installierten Geräten und verknüpften Spielen.

Tutorials zurücksetzen

Mithilfe der Schaltfläche "Zurücksetzen" reaktivierst du alle Tutorials, die dir dabei helfen, dich mit den Features von Razer Synapse vertraut zu machen.

Profil-Übertragung

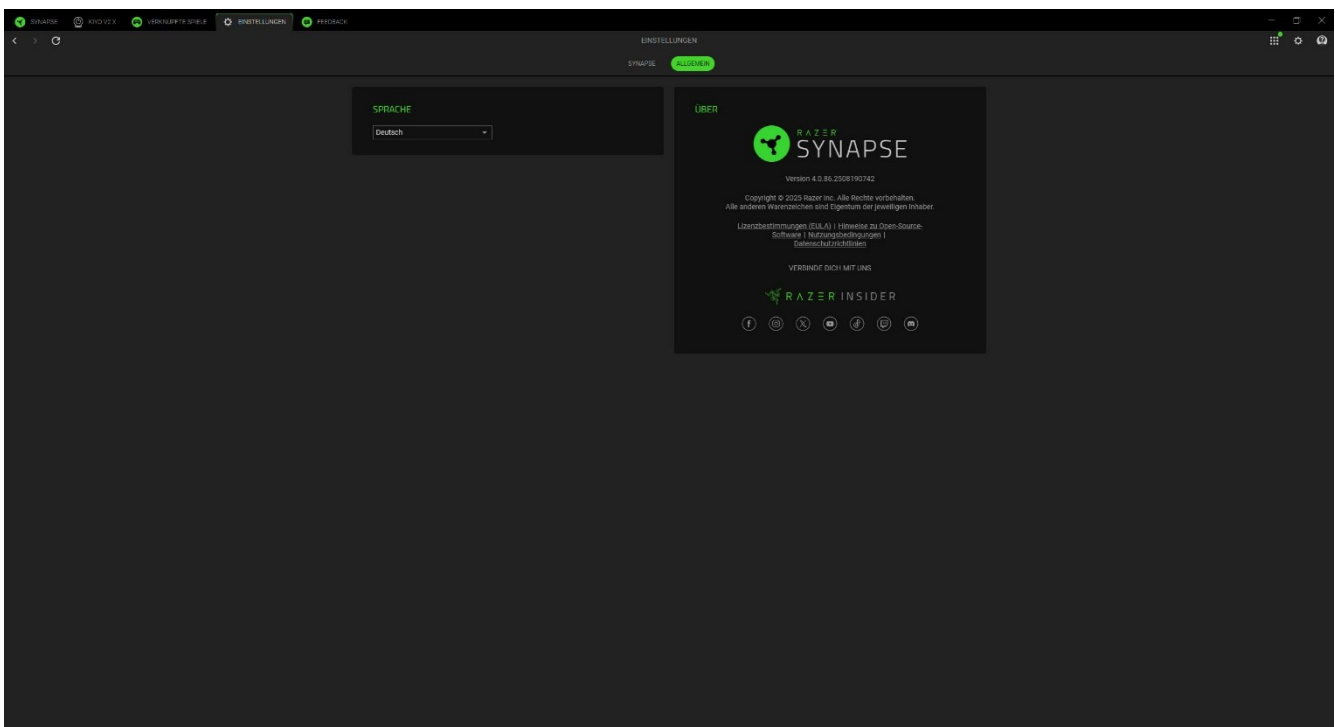
Mithilfe dieser Funktion kannst du Profile, Makros und Chroma-Effekte aller deiner Geräte von Razer Synapse 3 zum neuen Razer Synapse mitnehmen.

Gerätebeleuchtung

Legt fest, welche App die Beleuchtungseffekte deines Geräts steuert.

Allgemein

Über die Registerkarte "Allgemein" kannst du auf verschiedene Optionen für deine App zugreifen und dir Informationen zur Software anzeigen lassen.



Sprache

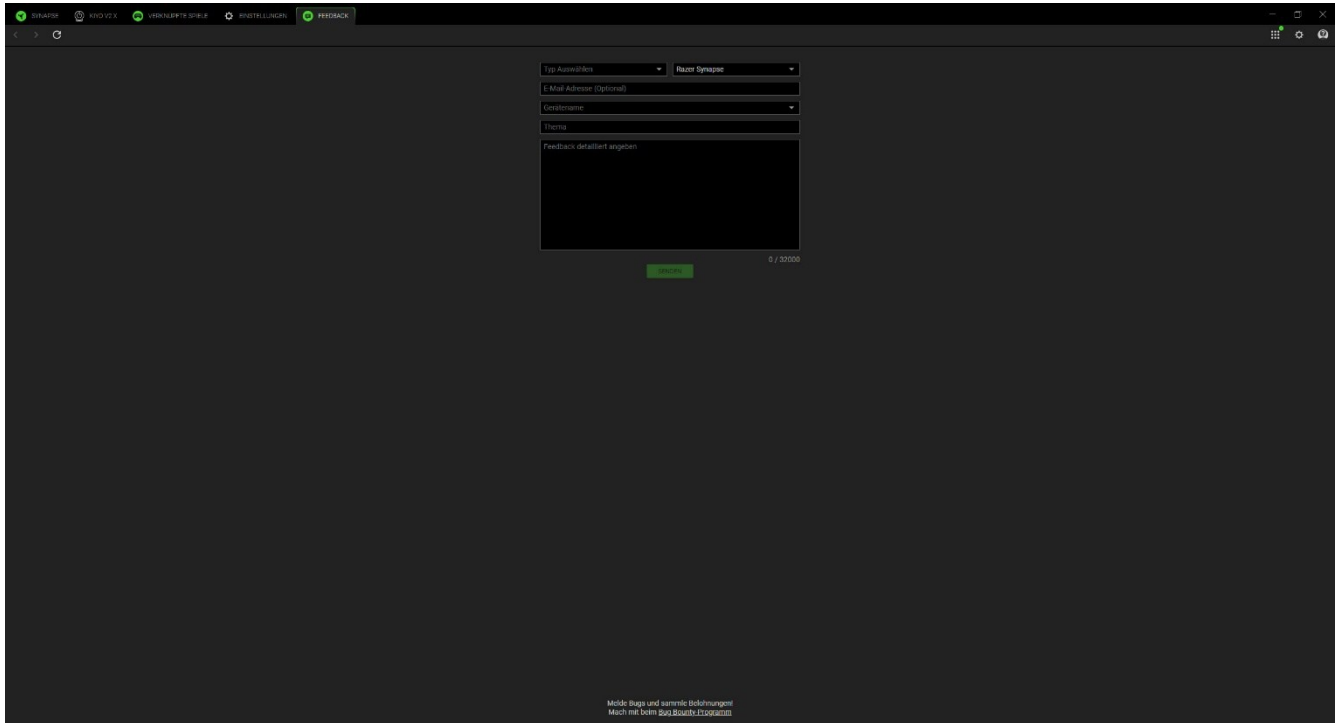
Legt die Anzeigesprache von Razer Synapse fest.

Info

Über die Registerkarte "Info" kannst du dir die aktuelle Software-Version, Copyright-Angaben und Links zu den Nutzungsbedingungen von Razer anzeigen lassen. Mithilfe dieser Option kannst du auch schnell auf die Razer Communitys in den Sozialen Medien zugreifen.

FEEDBACK

Hilf uns dabei, Razer Synapse noch besser zu machen, indem du uns Kommentare, Anregungen und Problembereichte zur Software schickst. Du kannst dich direkt über diese Registerkarte an uns wenden und dich sogar für das Melden von Bugs belohnen lassen.



The image shows a dark-themed web browser window with a feedback form. The browser's address bar shows the URL 'razer.com/feedback'. The form includes a dropdown menu for 'Typ Auswahl' with 'Razer Synapse' selected. Below this are input fields for 'E-Mail-Adresse (Optional)', 'Geburtsdatum', and 'Thema'. A text area for 'Feedback detailliert angeben' is present, with a character count '0 / 20000' at the bottom right. A green 'SENDEN' button is located below the text area. At the bottom of the page, there is a small text block: 'Möde Bugs und sonstige Rückmeldungen? Mach mit beim [Razer Bug Bounty Programm](#)'.

6. SICHERHEIT UND WARTUNG

SICHERHEITSRICHTLINIEN

Um die größtmögliche Sicherheit bei der Benutzung deiner Razer Kiyo V2 X zu gewährleisten, empfehlen wir die Einhaltung der folgenden Richtlinien:

Solltest du Probleme beim normalen Betrieb des Produkts haben und die Fehlerbehebung schafft keine Abhilfe, trenne das Produkt von der Stromversorgung und wende dich an die Razer Hotline. Hilfe findest du auch unter support.razer.com.

Nimm das Produkt nicht auseinander und benutze es nicht mit abweichender Stromspannung. Deine Garantie würde sonst erlöschen.

Verwende oder installiere das Gerät und seine Komponenten nicht in der Nähe von Wasser, Feuchtigkeit, Lösungsmitteln oder feuchten Oberflächen und setze das Gerät nicht längere Zeit höheren Temperaturen oder direktem Sonnenlicht aus.

Halte das Gerät von Flüssigkeiten, Feuchtigkeit und Nässe fern. Betreibe das Produkt nur innerhalb eines Temperaturbereichs von 0 °C bis 40 °C. Sollte die Temperatur außerhalb dieses Bereiches liegen, trenne das Produkt von der Stromversorgung und/oder schalte es aus, bis die Temperatur sich wieder auf ein geeignetes Maß eingeepegelt hat.

WARTUNG UND BENUTZUNG

Deine Razer Kiyo V2 X benötigt nur ein geringes Ausmaß an Wartung, um in einem optimalen Zustand zu bleiben. Wir empfehlen, das Produkt einmal monatlich vom Computer zu entfernen und es mit einem weichen Tuch oder einem Wattestäbchen zu reinigen, um das Ansammeln von Schmutz zu vermeiden. Bitte verwende keine Seife oder aggressive Reinigungs- oder Scheuermittel.

7. RECHTLICHE HINWEISE

INFORMATIONEN ZU URHEBERRECHT UND GEISTIGEM EIGENTUM

©2025 Razer Inc. Alle Rechte vorbehalten. Razer, das dreiköpfige Schlangen-Logo, das Razer-Logo, "For Gamers. By Gamers." und das "Powered by Razer Chroma"-Logo sind Marken oder eingetragene Marken von Razer Inc. und/oder angeschlossenen Unternehmen in den Vereinigten Staaten oder anderen Ländern. Alle anderen Warenzeichen sind Eigentum der jeweiligen Inhaber.

Windows und das Windows-Logo sind eingetragene Marken oder Warenzeichen der Microsoft-Gruppe.

Apple und macOS sind Marken von Apple Inc. und in den Vereinigten Staaten und anderen Ländern eingetragen.

Razer Inc. ("Razer") kann über Copyrights, Marken, Geschäftsgeheimnisse, Patente, Patentanträge oder andere Rechte an geistigem Eigentum (eingetragen oder nicht) hinsichtlich des Produkts in diesem Handbuch verfügen. Razer gewährt durch die Bereitstellung dieses Handbuchs keine Lizenz für diese Copyrights, Marken, Patente oder anderen Formen von geistigem Eigentum. Deine Razer Kiyo V2 X (das "Produkt") kann sich von den Abbildungen auf der Verpackung oder anderswo unterscheiden. Razer übernimmt keine Haftung für solche Unterschiede oder für eventuelle Fehler. Die in diesem Handbuch enthaltenen Informationen können sich ohne Ankündigung jederzeit ändern.

EINGESCHRÄNKTE PRODUKTGARANTIE

Die neusten und aktuellsten Bedingungen der Eingeschränkten Produktgarantie findest du unter [razer.com/warranty](https://www.razer.com/warranty).

HAFTUNGSBESCHRÄNKUNG

Razer haftet in keinem Falle für verlorene Gewinne, Verluste von Informationen oder Daten, besondere, zufällige, indirekte, strafrechtliche oder Folgeschäden, die sich aus dem Vertrieb, dem Verkauf, dem Wiederverkauf, dem Gebrauch oder Nichtgebrauch des Produkts ergeben. Razer ist in keinem Falle verpflichtet, für höhere Summen als den Einzelhandelspreis des Produkts zu haften.

ALLGEMEIN

Diese Bedingungen unterliegen dem Recht des Staates, in dem das Gerät erworben wurde. Wenn eine hierin enthaltene Bestimmung ungültig oder nicht durchsetzbar ist, wird sie (soweit sie ungültig oder nicht durchsetzbar ist) unwirksam und wird ohne Einfluss auf die verbleibenden Bestimmungen aus der Auslegung dieser Vereinbarung ausgeschlossen. Razer behält sich das Recht vor, jede Bedingung jederzeit und ohne Vorankündigung zu ändern.