



RAZER CORE X V2

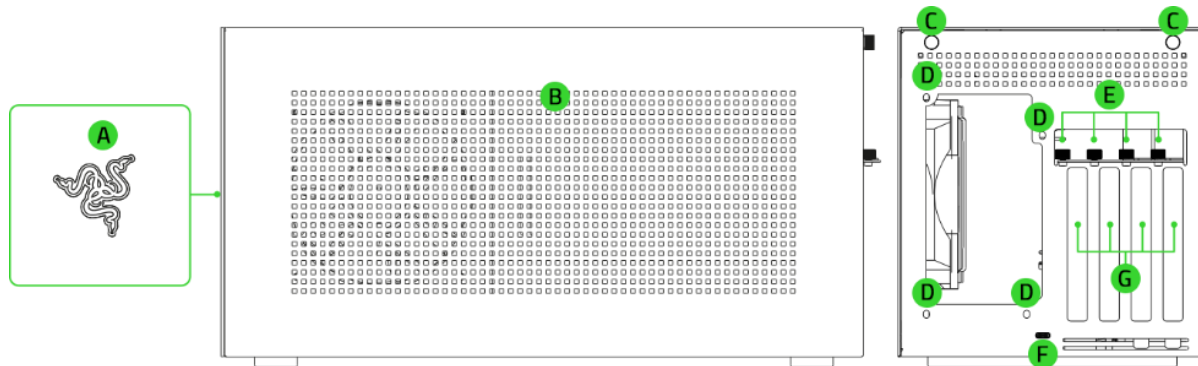
MODE D'EMPLOI

TABLE DES MATIÈRES

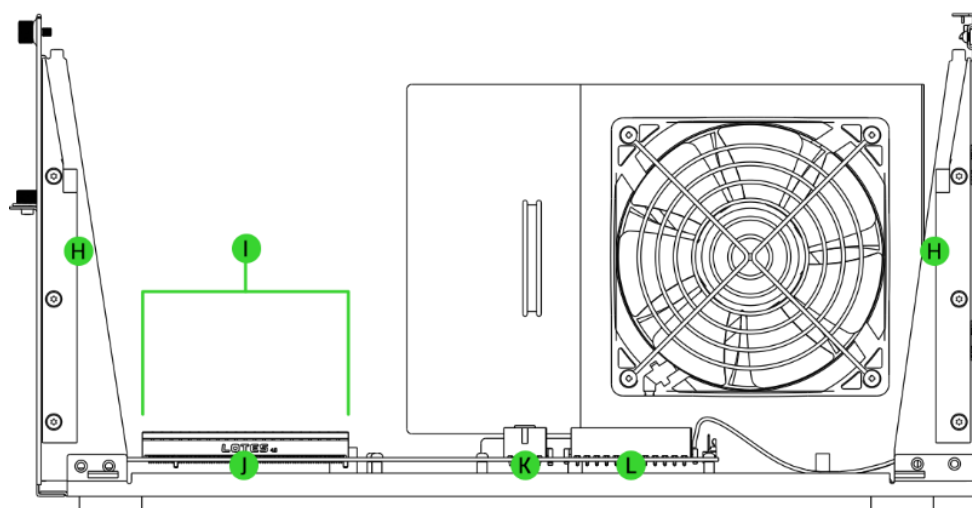
| | |
|--|----|
| 1. CE QUI VOUS ATTEND..... | 2 |
| 2. CE DONT VOUS AVEZ BESOIN..... | 3 |
| 3. NOUS SOMMES LÀ POUR VOUS..... | 4 |
| 4. CONFIGURATION DE LA CARTE GRAPHIQUE EXTERNE | 5 |
| 5. CONFIGURATION DE VOTRE RAZER CORE X V2..... | 11 |
| 6. SÉCURITÉ ET ENTRETIEN..... | 23 |
| 7. MENTIONS LÉGALES..... | 25 |

1. CE QUI VOUS ATTEND

- Razer Core X V2

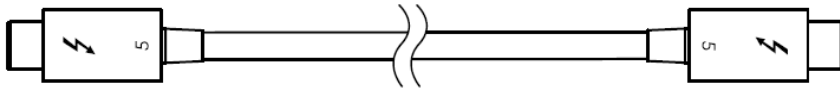


- A. Éclairage du logo Razer rétroéclairé
- B. Plaque du châssis en aluminium
- C. Vis à molette du châssis
- D. Vis à molette pour le montage du bloc d'alimentation
- E. Vis à molette du couvercle des emplacements
- F. Thunderbolt™ 5/USB Type C (en amont)*
- G. Couvercles des emplacements PCI-E

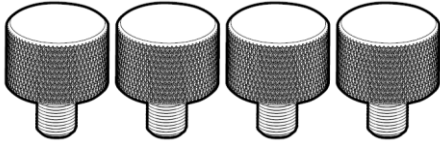


- H. Emplacements à rainures du châssis
- I. Emplacement du bloc d'alimentation
- J. Port PCI-E
- K. Connecteur d'alimentation EPS 12 V à 8 broches (ou 4+4 broches)
- L. Connecteur d'alimentation ATX à 24 broches

- Câble Thunderbolt™ 5 (USB Type C)



- 4 x vis à molette de recharge pour le montage du bloc d'alimentation



- Guide des informations importantes sur le produit

* Prend en charge une charge Power Delivery 3.1 jusqu'à 140 W.

2. CE DONT VOUS AVEZ BESOIN

CONFIGURATION DU PRODUIT

- Systèmes compatibles avec Thunderbolt™ 5, Thunderbolt™ 4 ou USB 4 avec prise en charge d'une carte graphique externe*
- Compatible avec les cartes graphiques PCI-E**
- Bloc d'alimentation compatible (PSU)**

CONFIGURATION DE RAZER SYNAPSE

- Windows® 10 64 bits (ou version ultérieure)
- Connexion Internet pour l'installation du logiciel

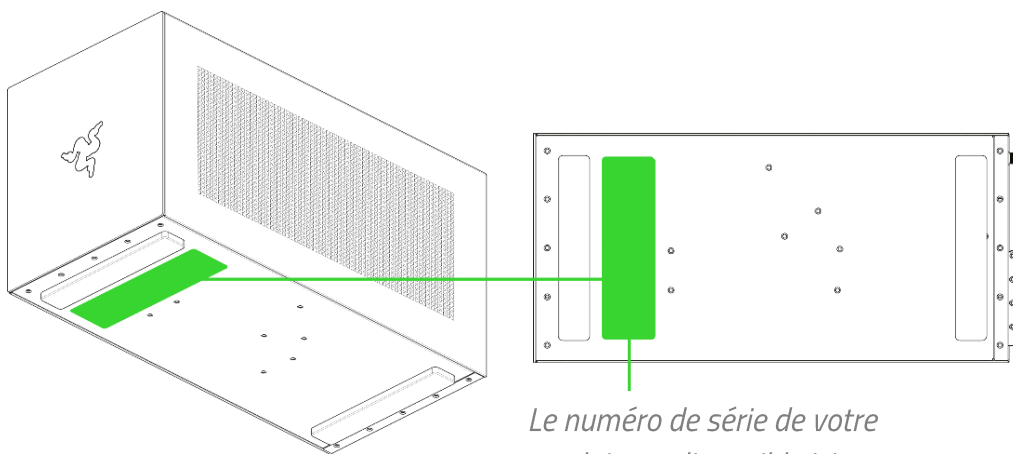
* Veuillez vérifier auprès de votre fabricant que votre ordinateur portable prend en charge les cartes graphiques externes Thunderbolt™.

** Le bloc d'alimentation et la carte graphique PCI-E ne sont pas inclus. Assurez-vous que le bloc d'alimentation correspond aux besoins en énergie de la carte graphique, y compris avec un supplément de 230 W pour alimenter la carte graphique externe. Pour connaître les dimensions prises en charge, les détails de compatibilité et pour télécharger les dernières mises à jour des pilotes et des firmwares, rendez-vous sur support.razer.com

3. NOUS SOMMES LÀ POUR VOUS



Enregistrez votre produit et obtenez des avantages exclusifs
razerid.razer.com/warranty

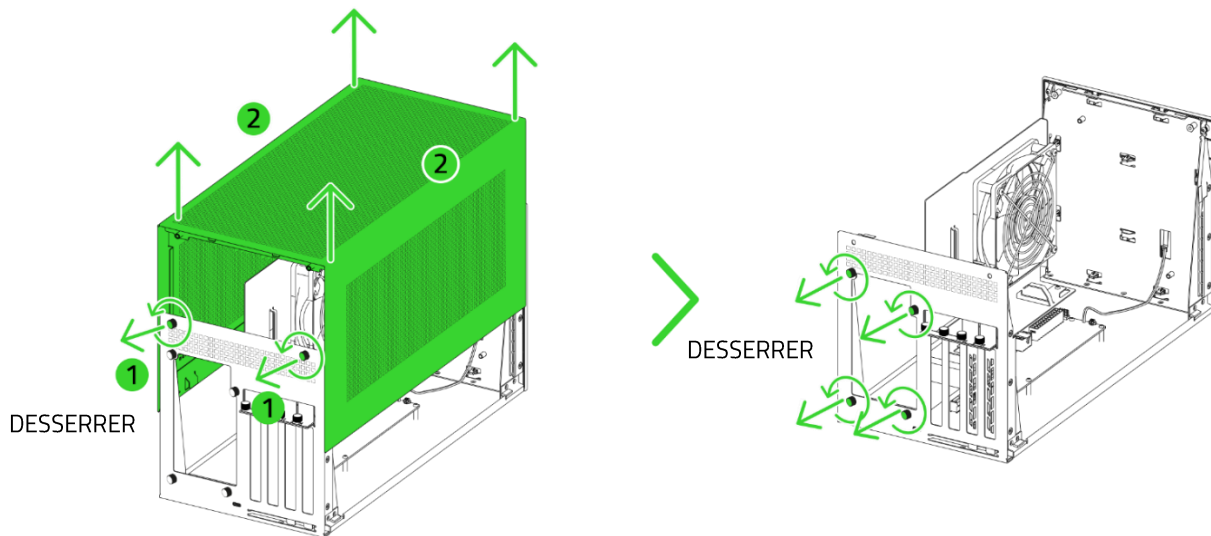


Le numéro de série de votre produit est disponible ici.

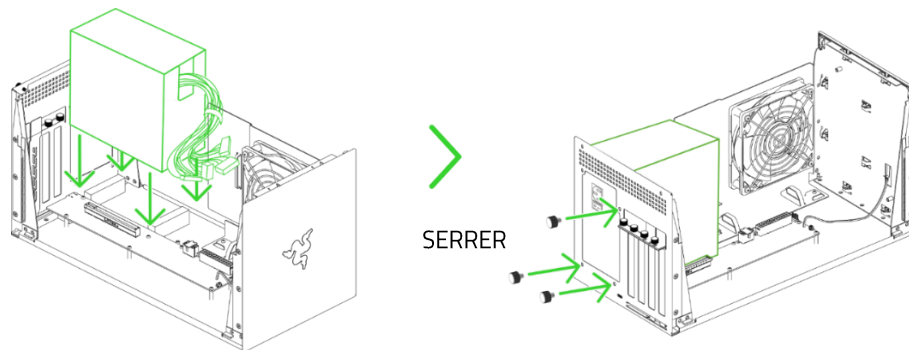
4. CONFIGURATION DE LA CARTE GRAPHIQUE EXTERNE

i Il est recommandé d'utiliser des bandes ou des gants antistatiques/antiélectrostatiques lors de l'installation des composants internes pour éviter que l'électricité statique n'endommage les composants sensibles.

1. Desserrez les vis à molette du châssis pour retirer le couvercle du châssis, et retirez les vis à molette du montage du bloc d'alimentation.



2. Installez le bloc d'alimentation et fixez les vis à molette du montage du bloc d'alimentation pour le maintenir en place.



i Alimentation non incluse.

ATTENTION :

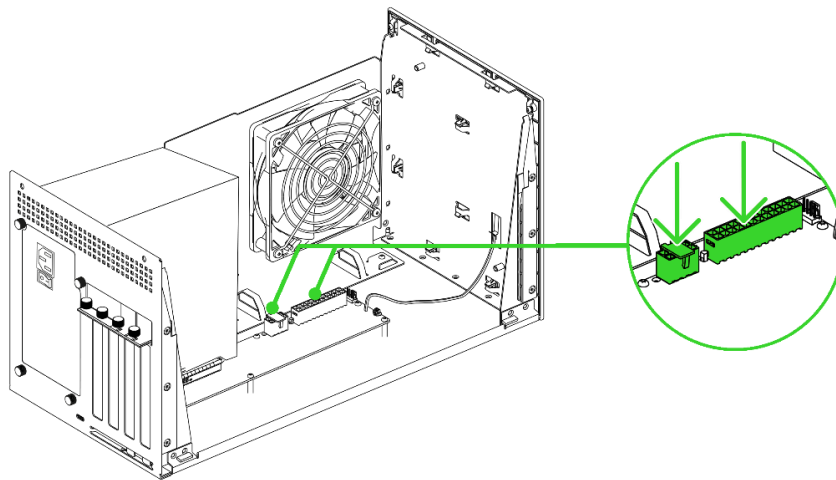
- Assurez-vous que le bloc d'alimentation correspond aux besoins en énergie de la carte graphique, y compris avec un supplément de 230 W pour alimenter la carte graphique externe. Il est fortement recommandé d'utiliser une alimentation dont la puissance est supérieure à celle requise.

- Lors de l'installation et du montage du bloc d'alimentation, veillez à ce que le ventilateur soit orienté vers l'extérieur. Fixez solidement les vis de montage pour maintenir le bloc d'alimentation bien en place.

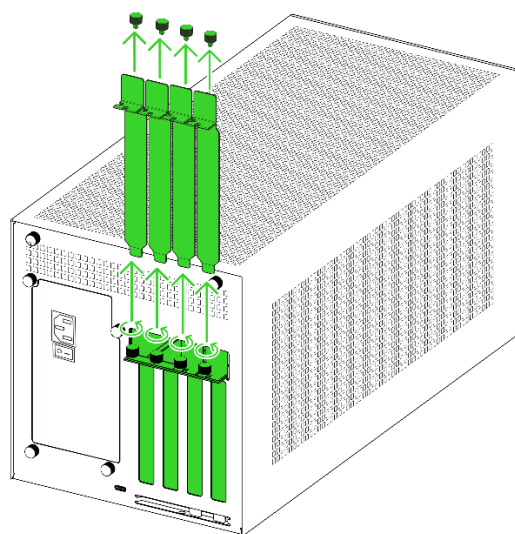
Dimensions maximales du bloc d'alimentation prises en charge :

- Longueur : 150 mm
- Largeur : 160 mm
- Hauteur : 86 mm

3. Branchez le bloc d'alimentation sur les connecteurs d'alimentation EPS 12 V à 8 broches (ou 4+4 broches) et ATX à 24 broches.

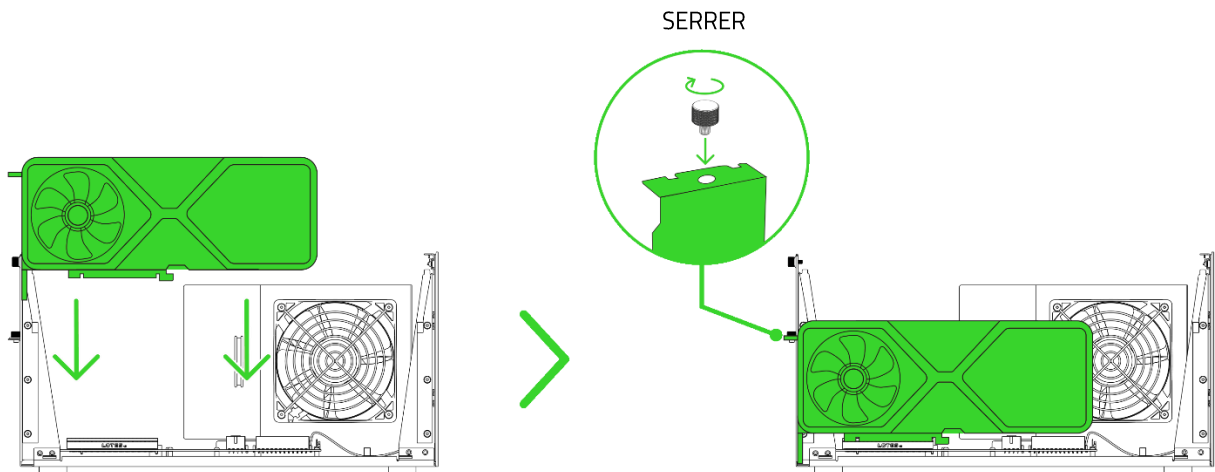


4. Retirez les couvercles des emplacements de la carte graphique.



i Ne retirez que les couvercles des emplacements de la carte graphique.

5. Installez la carte graphique dans le port PCIE et fixez-la avec la ou les vis à molette des emplacements nécessaires pour la maintenir fermement en place.

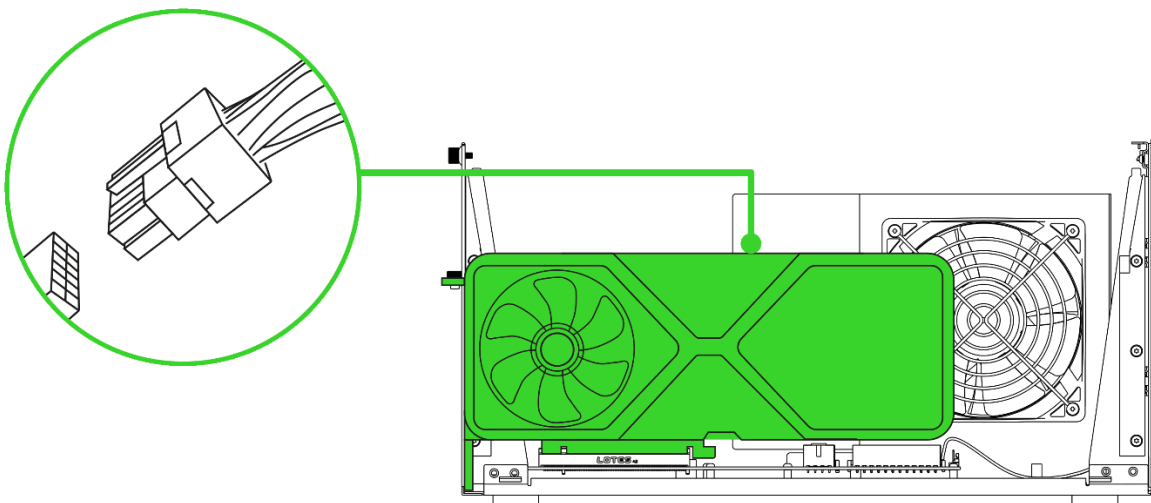


Dimensions maximales de la carte graphique prises en charge :

- Longueur : 360 mm
- Largeur : 82 mm
- Hauteur : 170 mm

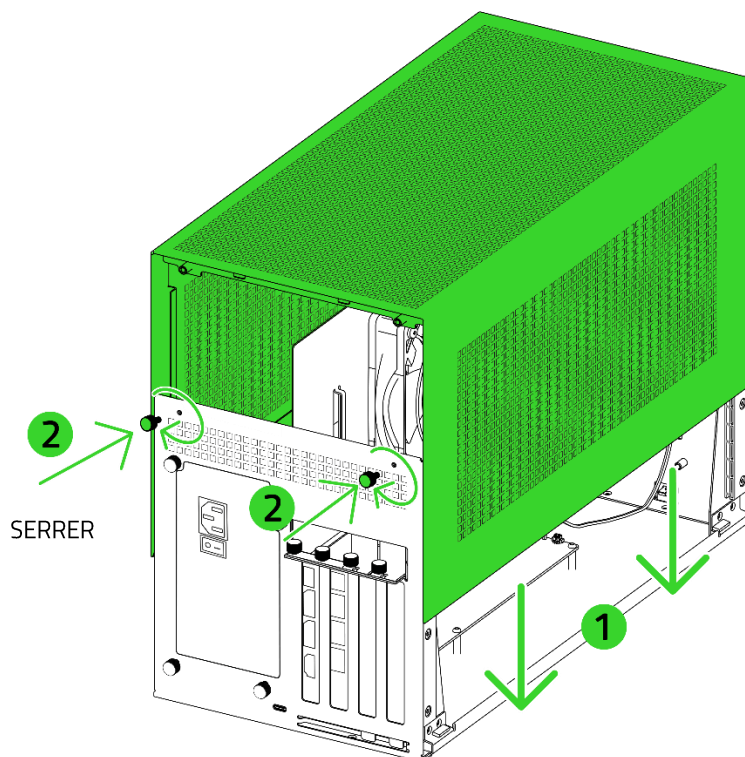
i Carte graphique non incluse.

6. Branchez le(s) connecteur(s) d'alimentation approprié(s) à partir du bloc d'alimentation requis pour la carte graphique.

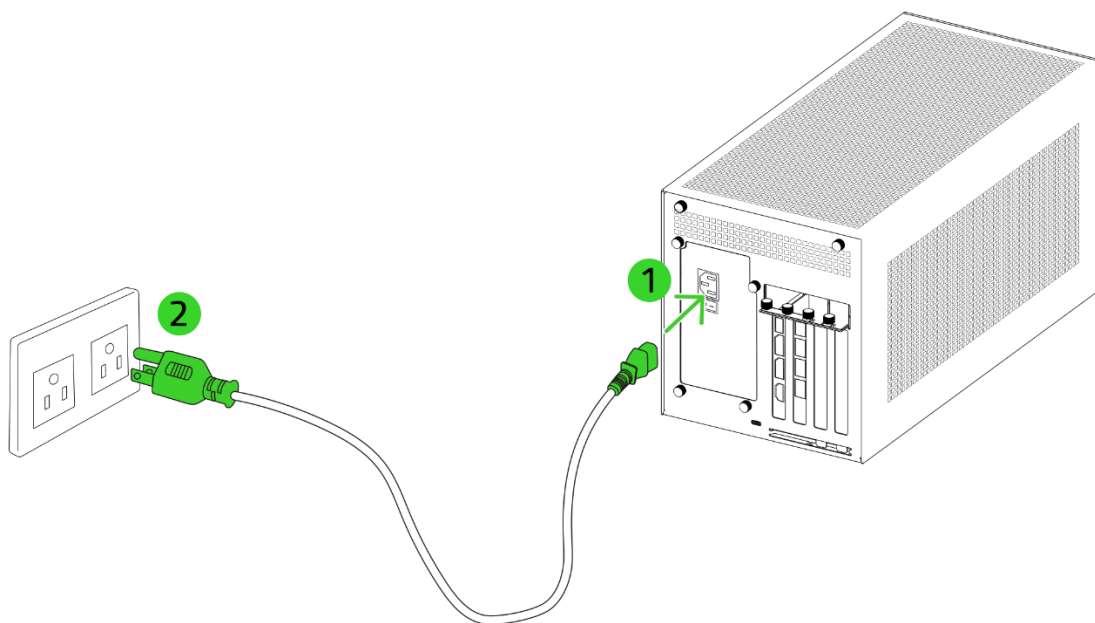


i Assurez-vous de brancher le raccordement électrique requis pour la carte graphique.

7. Réinstallez le couvercle du châssis et fixez ses vis à molette.

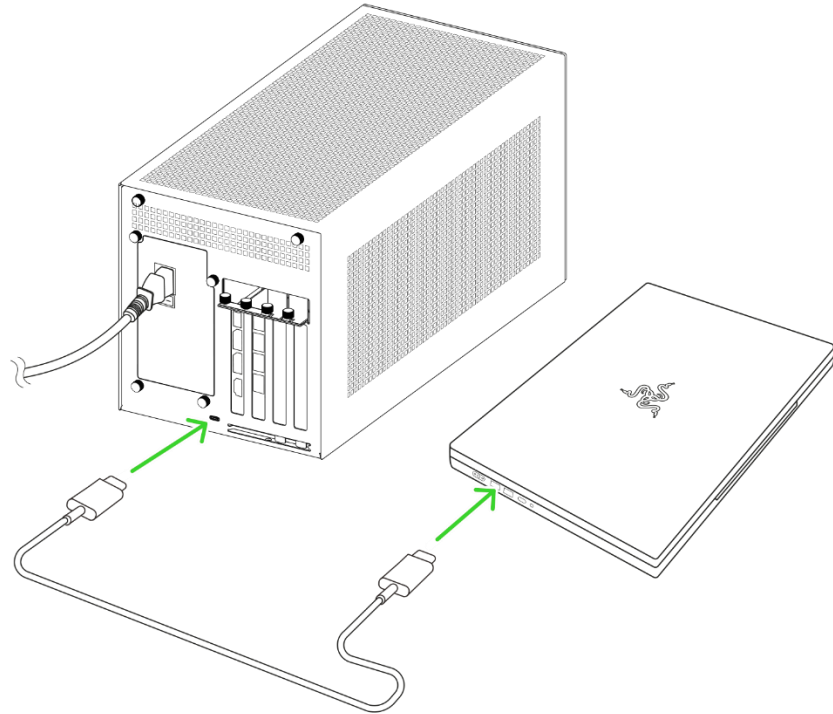


8. Branchez le Razer Core X V2 sur une prise de courant.



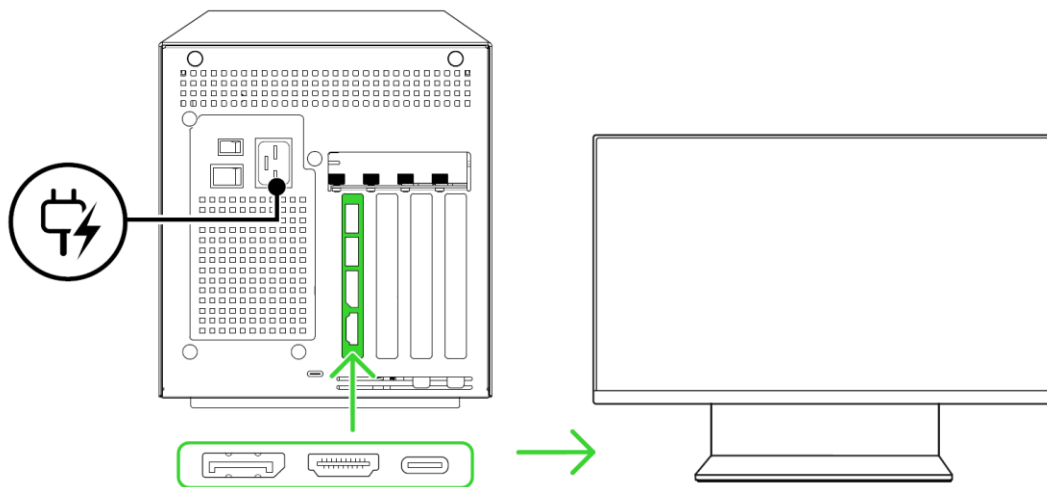
i Veuillez utiliser uniquement le câble d'alimentation approprié à votre région.

9. Connectez le Razer Core X V2 au port Thunderbolt™ 5, Thunderbolt™ 4 ou USB 4 de votre système avec carte graphique externe compatible à l'aide du câble Thunderbolt™ 5 (USB Type C).



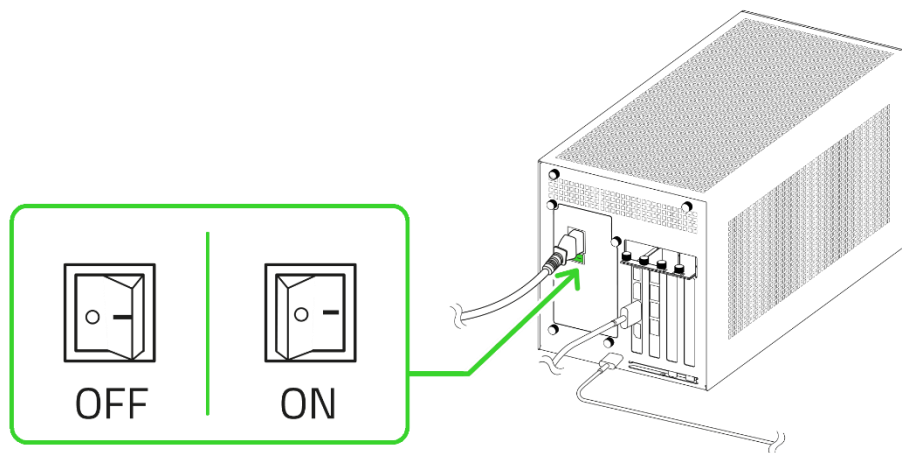
i Veuillez utiliser uniquement un câble Thunderbolt™ 5 (USB Type C) compatible.

10. (Facultatif) Connectez le Razer Core X V2 à votre moniteur externe en utilisant l'un des ports d'affichage de la carte graphique que vous avez installée.



**Les ports disponibles peuvent varier.*

11. Allumez l'alimentation.



i Installez Razer Synapse lorsque vous y êtes invité ou téléchargez le programme d'installation sur [razer.com/synapse](https://www.razer.com/synapse).

Découvrez-en plus sur votre toute nouvelle carte graphique externe sur support.razer.com

5. CONFIGURATION DE VOTRE RAZER CORE X V2

i *Avis de non-responsabilité : ce guide fournit une vue d'ensemble de la nouvelle application Razer Synapse et peut ne couvrir que partiellement certaines des fonctionnalités de votre appareil. Le nouveau Razer Synapse nécessite une connexion Internet pour l'installation, la mise à jour, l'accès aux fonctions basées sur le cloud et leur sauvegarde. La création d'un compte Razer ID est recommandée, mais facultative. Les fonctionnalités énumérées ici sont susceptibles d'être modifiées en fonction de la version actuelle du logiciel, des appareils connectés ou des applications et des modules complémentaires pris en charge.*

ONGLET SYNAPSE

L'onglet Synapse est votre onglet par défaut lorsque vous lancez Razer Synapse pour la première fois. Utilisez les boutons ci-dessous pour naviguer dans l'interface utilisateur :

— Réduire

En cliquant sur ce bouton, vous réduisez l'application dans la barre des tâches pendant qu'elle s'exécute en arrière-plan.

□ Agrandir

Ce bouton permet d'agrandir la fenêtre du navigateur pour qu'elle occupe tout l'écran. Pour rétablir la taille initiale de la fenêtre, cliquez à nouveau sur le bouton d'agrandissement.

✕ Fermer

Ce bouton ferme tous les onglets concernés et met fin à l'application.

< Onglet précédent

En cliquant sur ce bouton, vous revenez au dernier onglet que vous avez visité.

> Onglet suivant

En cliquant sur ce bouton, vous passerez à la page suivante si vous avez récemment utilisé le bouton Onglet précédent.

↻ Onglet Actualiser

Ce bouton permet de recharger la page actuelle. Utilisez cette option si une page ne s'affiche pas correctement ou si vous souhaitez voir le contenu le plus récent.

⬇ Télécharger la mise à jour

Si ce bouton apparaît, cela signifie que des modifications ont été apportées à l'application. Utilisez cette option si une page ne s'affiche pas correctement ou si vous souhaitez voir le contenu le plus récent.

☰ Plus

En cliquant sur ce bouton, vous ouvrez une fenêtre contextuelle qui vous permet d'accéder facilement aux onglets Appareils, Modules et Autres applications installées.

⚙ Paramètres

En cliquant sur ce bouton, vous ouvrez l'onglet Paramètres, ce qui vous permet de modifier rapidement les paramètres de cette application.

👤 Profil

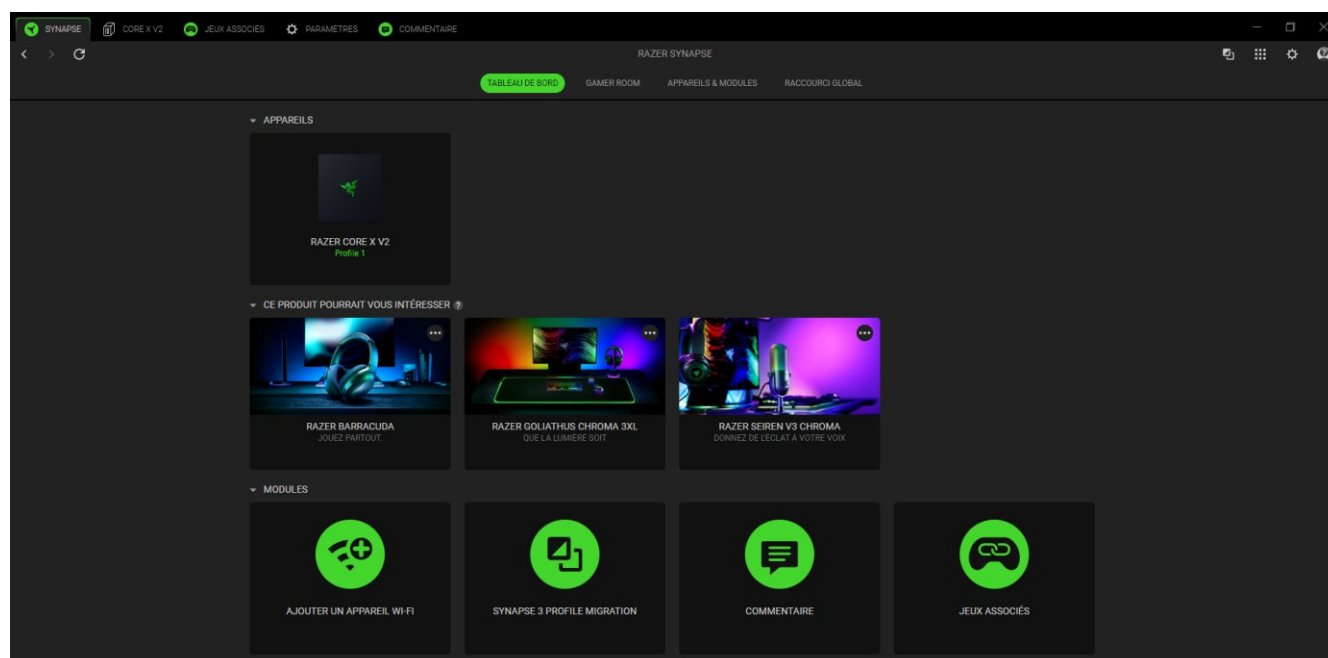
Ce bouton ouvre une fenêtre contextuelle permettant d'accéder aux options Se connecter, Commentaire, Évaluer ce logiciel, Ajouter un appareil Wi-Fi et Quitter.

❓ Informations

En survolant ce bouton, vous obtiendrez des informations supplémentaires sur une caractéristique ou une fonction.

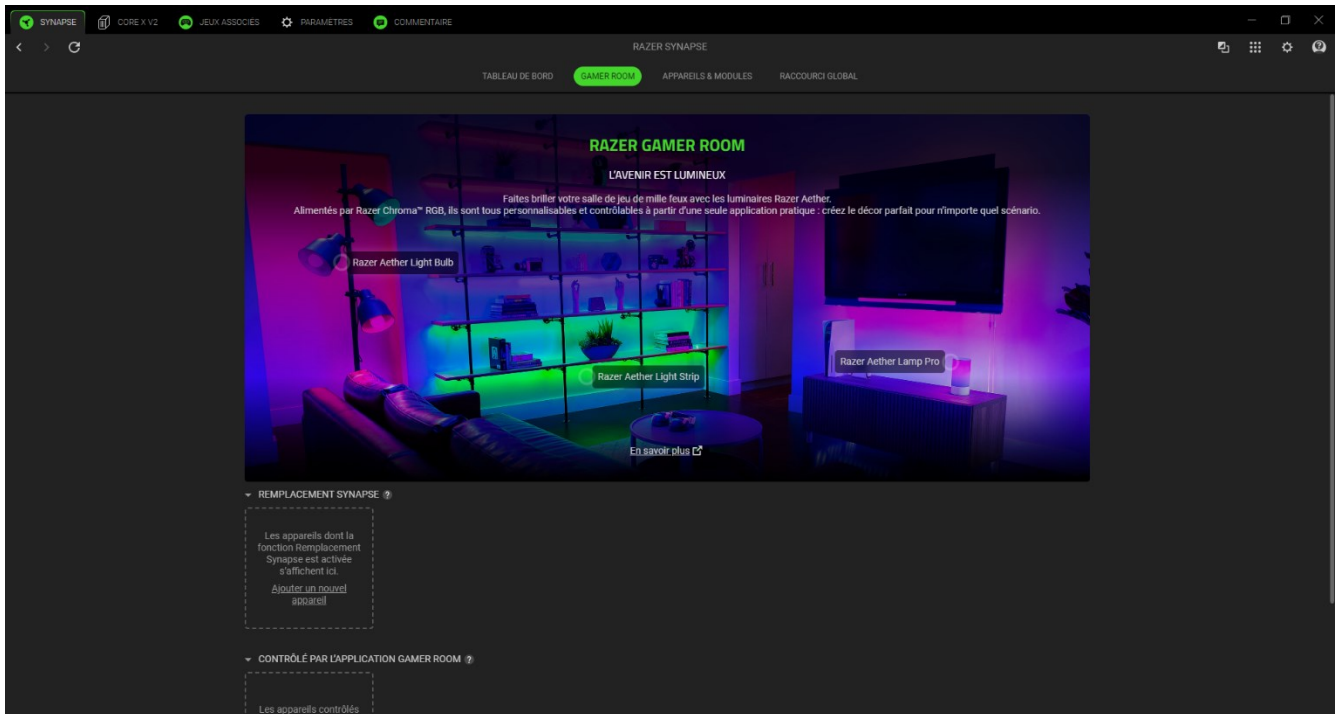
Tableau de bord

Le sous-onglet Tableau de bord est un aperçu de votre Razer Synapse depuis lequel vous pouvez accéder à tous vos appareils, modules et services en ligne Razer.



Gamer Room

Le sous-onglet Gamer Room affiche tous les appareils dotés de la fonction Lampe Razer Aether. De ce sous-onglet, vous pouvez afficher et gérer vos appareils pris en charge par Gamer Room.



Remplacement Synapse

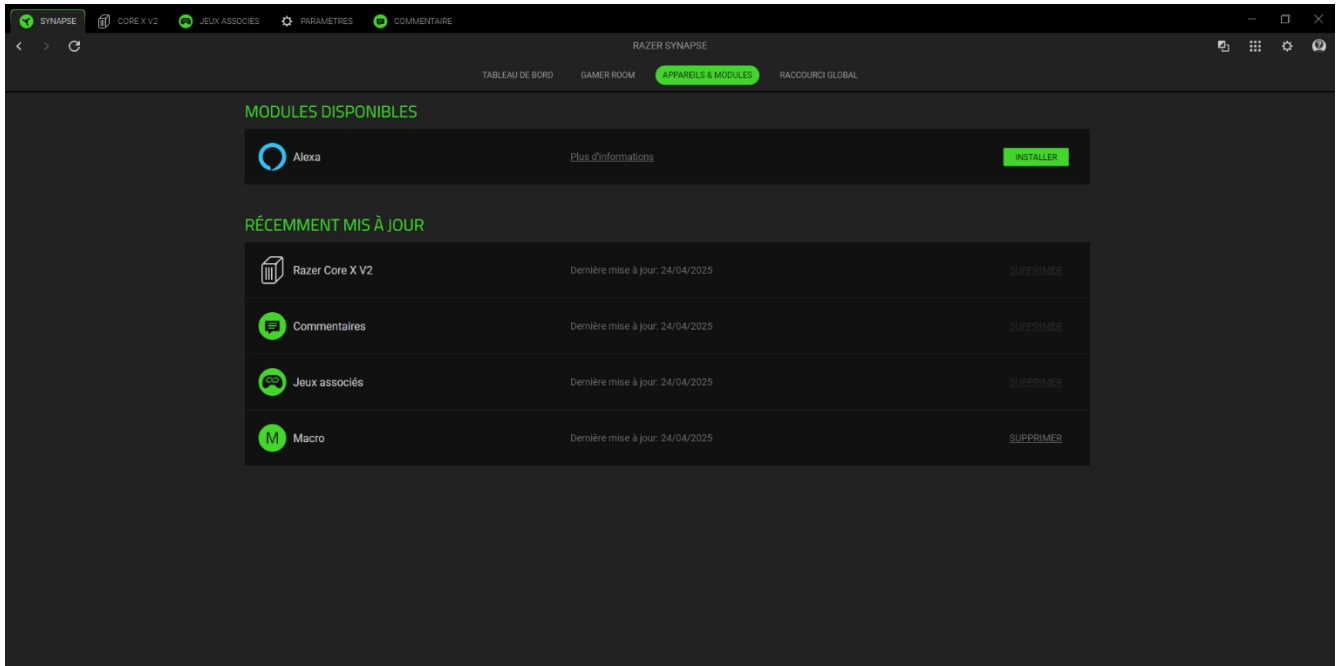
Cette section vous permet de sélectionner et de personnaliser l'éclairage de votre appareil et de le faire réagir aux jeux compatibles avec Chroma et aux applications Chroma Connect via Razer Synapse.

Contrôlé par l'application Gamer Room

Cette section affiche tous les appareils pris en charge et contrôlés à distance par l'application Gamer Room.

Appareils & modules

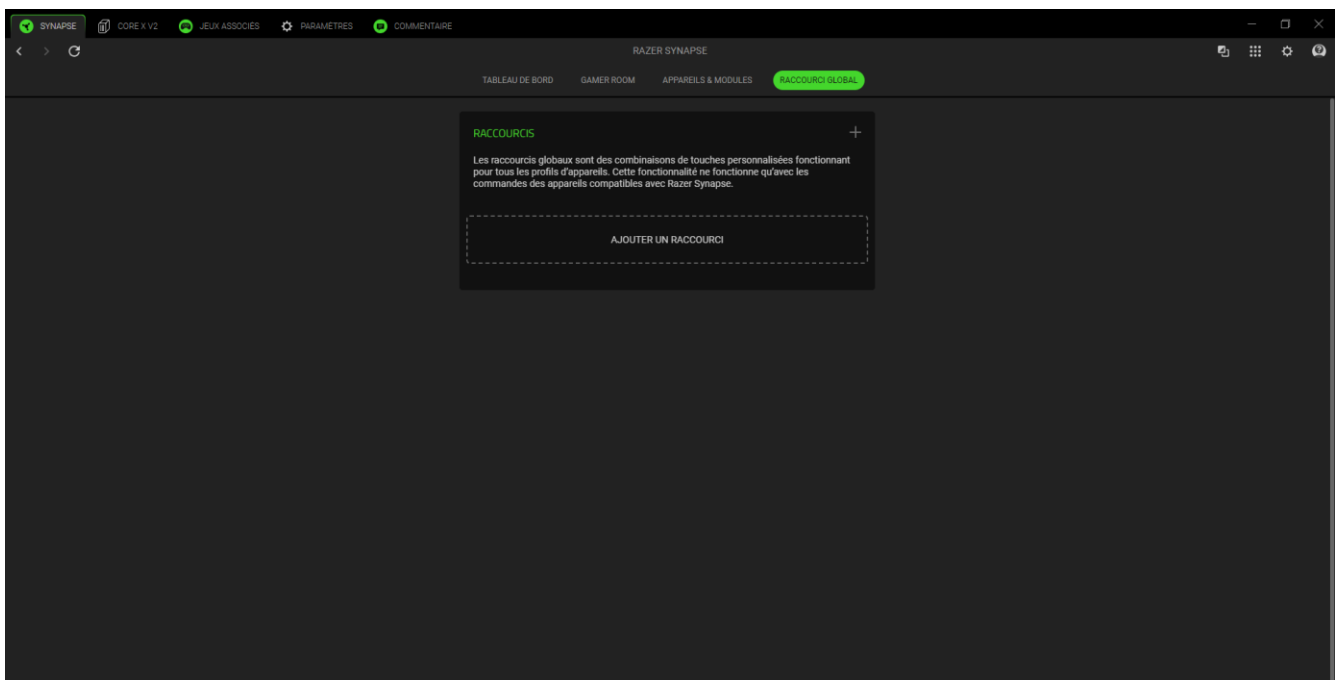
Le sous-onglet Modules affiche tous les modules installés et disponibles pour l'installation.



Raccourcis globaux

Associez des opérations ou des fonctions Razer Synapse à des combinaisons de touches personnalisées pour toutes entrées d'appareils compatibles avec Razer Synapse qui s'activeront sur tous vos profils d'appareils.

! *Seules les entrées des appareils compatibles avec Razer Synapse seront reconnues.*



CORE X V2

The Core X V2 tab is the main tab for your eGPU. You can change your device settings from here, such as fan speed profile and lighting. Les modifications effectuées sous cet onglet sont automatiquement enregistrées dans votre système local et votre stockage sur le cloud. Utilisez les boutons ci-dessous pour accéder aux options de votre profil :

▾ Barre de défilement des profils

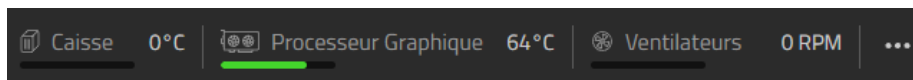
En cliquant sur cette barre déroulante, vous affichez tous les profils de cet appareil, ce qui vous permet de changer rapidement de profil.

... Divers

En cliquant sur ce bouton, vous ouvrez une fenêtre contextuelle avec des options liées à votre profil actuel.

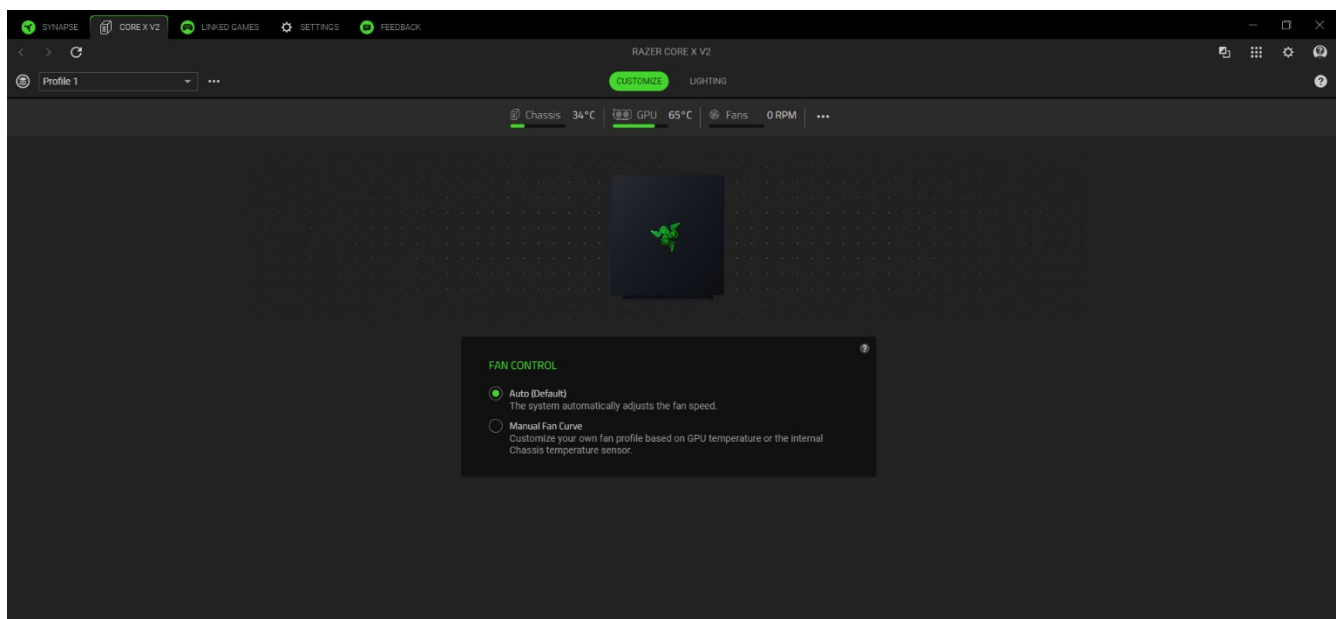
Barre de performance

La barre de performance affiche des métriques en temps réel pour la température du châssis, l'utilisation du GPU et la vitesse du ventilateur. Pour la personnaliser ou la masquer, appuyez sur le bouton divers (...).



Personnaliser

L'onglet Personnaliser est destiné à modifier les paramètres de vitesse du ventilateur et l'éclairage de votre eGPU.



Profil

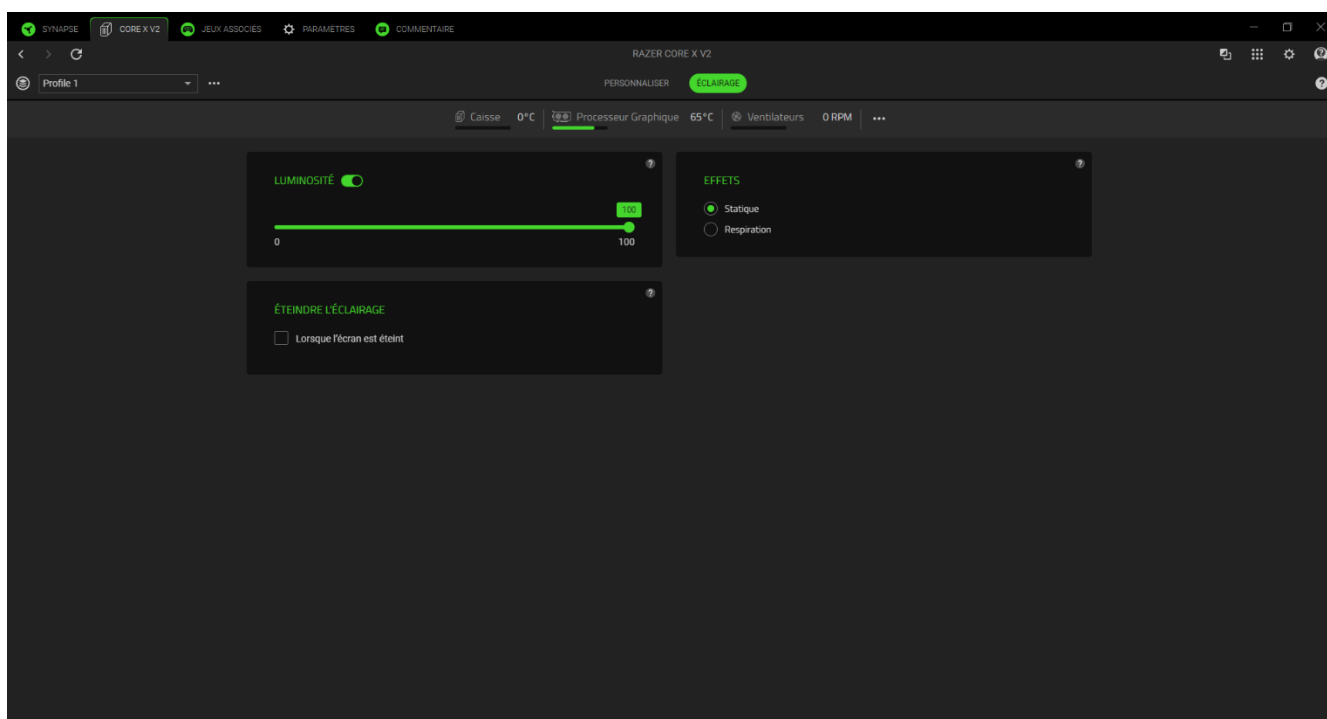
Le profil est un système de stockage de données qui conserve tous les paramètres de votre appareil Razer. En cliquant sur la barre déroulante (▾), vous affichez tous les profils de cet appareil, ce qui vous permet de passer rapidement de l'un à l'autre. Pour ajouter, importer, renommer, dupliquer, exporter ou supprimer un profil, appuyez sur le bouton Divers (...) correspondant au profil.

Contrôle du ventilateur

Sélectionnez Auto pour une vitesse de ventilateur optimale en fonction de la température actuelle ou Courbe manuelle pour personnaliser la vitesse en fonction de la température du châssis et du GPU.

Éclairage

Le sous-onglet Éclairage vous permet de modifier les paramètres d'éclairage de votre appareil Razer.



Luminosité



Vous pouvez éteindre l'éclairage de votre appareil Razer en activant ou désactivant l'option Luminosité ou en augmentant/diminuant la luminosité au moyen du curseur.

Éteindre l'éclairage

Ceci est un outil d'économie d'énergie qui vous permet de désactiver l'éclairage de votre appareil en réponse à l'extinction de l'écran de votre système.

Effets

Changer l'effet d'éclairage du logo Razer

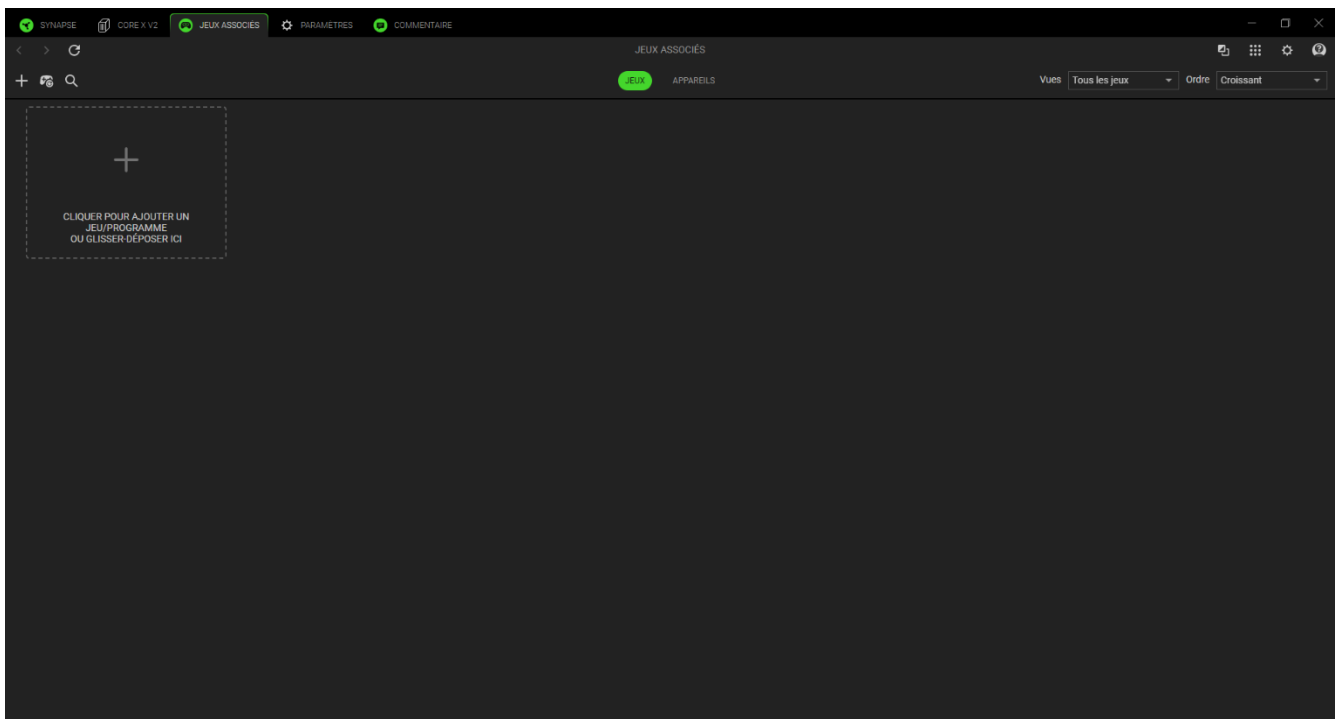
| | Nom | Description |
|---|-------------|---|
|  | Statique | Le logo Razer restera allumé. |
|  | Respiration | L'éclairage du logo Razer s'allumera et s'éteindra progressivement. |

JEUX ASSOCIÉS

L'onglet Jeux associés vous permet d'ajouter des applications, d'afficher les périphériques associés aux applications ou de rechercher des applications répertoriées.

Jeux

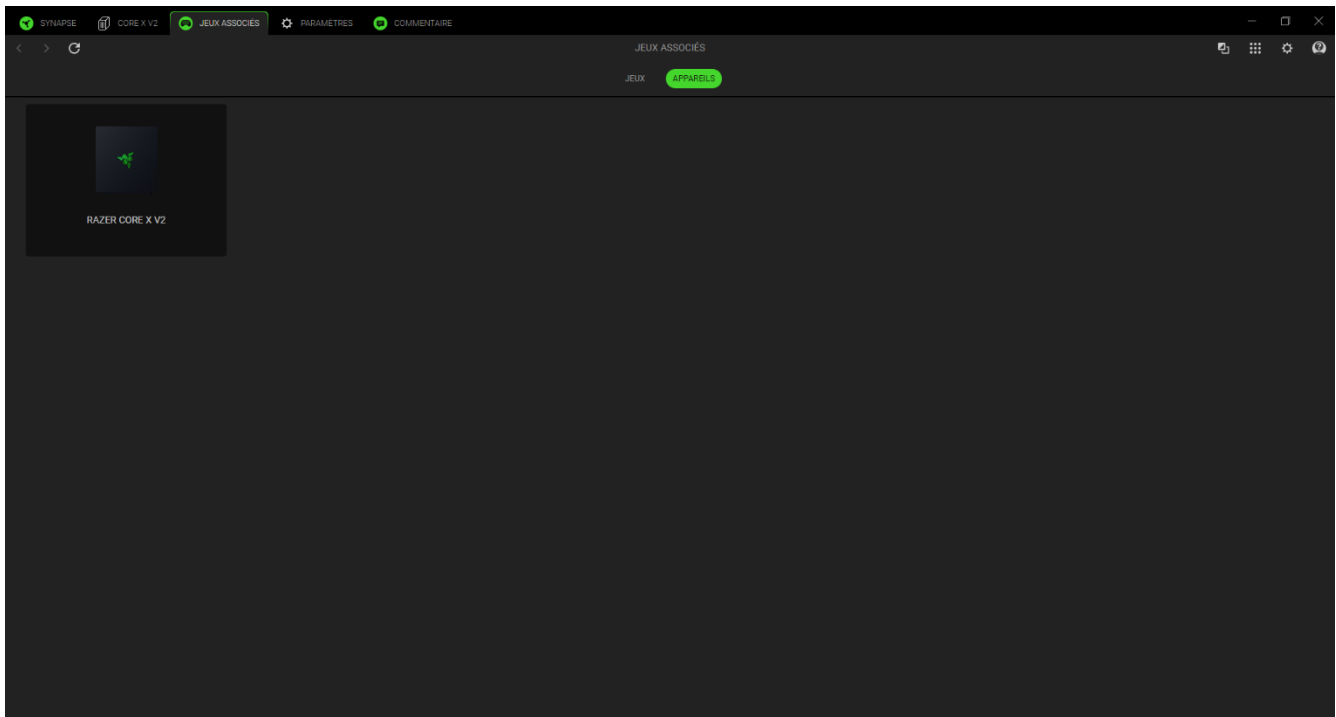
Le sous-onglet Jeux vous permet d'associer des applications à vos périphériques. Vous pouvez aussi classer les applications par ordre alphabétique, par dernier jeu exécuté ou par jeu le plus joué. Les applications seront toujours listées ici même si elles ne sont pas associées à un appareil Razer. Pour ajouter une application qui n'est pas listée à l'écran, vous pouvez utiliser le bouton Ajouter (+) pour la rechercher manuellement ou utiliser le bouton Analyser (🔍) pour la rechercher automatiquement. Cliquez sur le bouton Recherche (🔍) pour rechercher un jeu ou un programme particulier dans la liste.



Pour associer une application à votre appareil Razer, cliquez sur celle-ci dans la liste et sélectionnez un appareil et son profil. Votre appareil sera ainsi automatiquement réglé sur le profil sélectionné chaque fois que vous lancerez l'application.

Appareils

Le sous-onglet Appareils vous permet d'afficher vos périphériques et de déterminer les applications qui y sont associées. En sélectionnant un appareil, vous pouvez voir la liste des applications associées, ajouter de nouvelles applications ou supprimer des applications associées. Vous pouvez filtrer ces applications en utilisant la liste déroulante Vues et Ordre. Pour ajouter une application qui ne figure pas sur votre périphérique, vous pouvez faire glisser et déposer le fichier exécutable dans la boîte ou utiliser le bouton Ajouter (+) pour ouvrir la fenêtre de recherche. Dans la fenêtre de recherche, vous pouvez cliquer sur le bouton Actualiser (↻) pour scanner à nouveau les applications installées, sur le bouton Rechercher (🔍) pour rechercher un jeu ou un programme spécifique dans la liste, ou sur le lien Parcourir pour rechercher l'application manuellement.



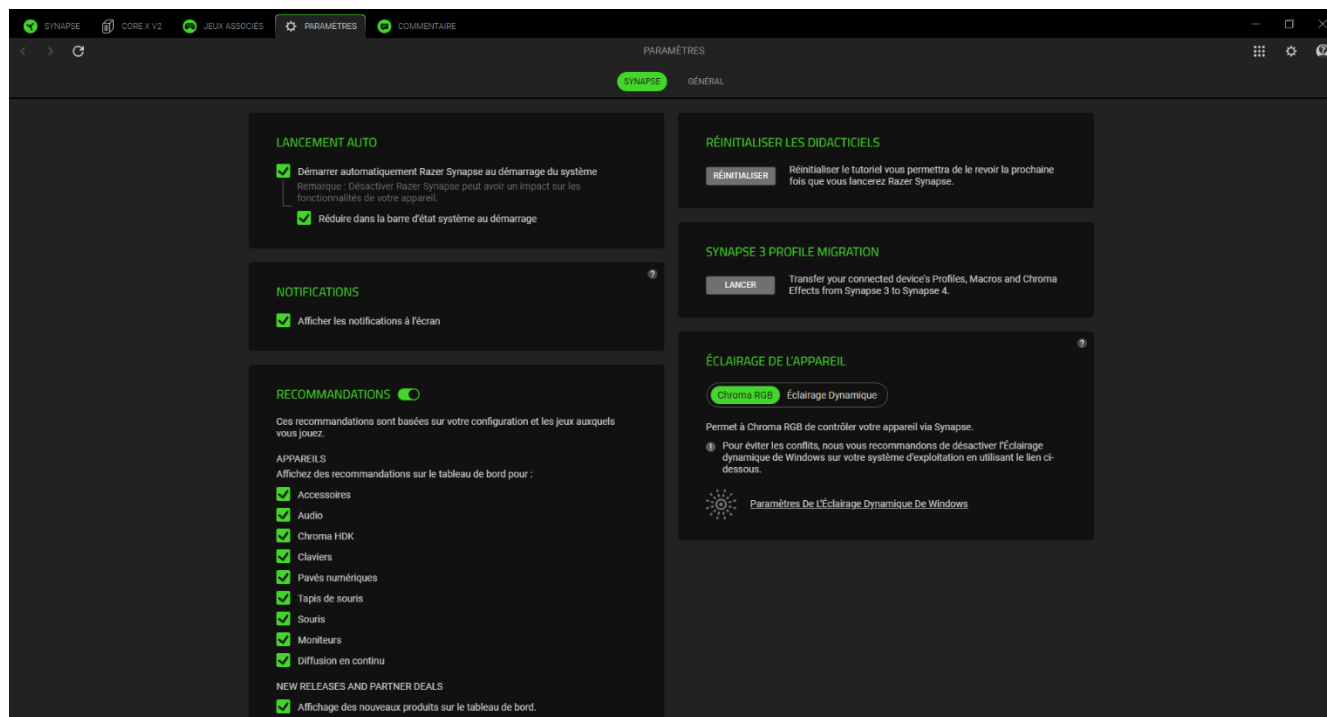
Pour associer une application à votre appareil Razer, cliquez sur la case à cocher en haut à gauche de l'application lorsque vous êtes dans la boîte de recherche. Votre appareil sera ainsi automatiquement réglé sur le profil sélectionné chaque fois que vous lancerez l'application.

PARAMÈTRES

L'onglet Paramètres, accessible en cliquant sur le bouton (⚙️), vous permet de configurer de nombreuses options, comme indiqué ci-dessous :

Synapse

C'est dans le sous-onglet Synapse que vous trouverez les options spécifiques à l'application.



Lancement auto

L'option Lancement auto vous permet de configurer le comportement de démarrage de l'application.

Notifications

L'option Notifications permet à l'application d'afficher des notifications à l'écran, même si vous exécutez des applications en plein écran.

Recommandations

Les recommandations nous permettent d'afficher les derniers produits et fonctionnalités sur votre tableau de bord en fonction des appareils que vous avez installés et des jeux associés.

Réinitialiser les didacticiels

Sélectionner le bouton Réinitialiser réactivera tous les didacticiels qui vous aideront à vous familiariser avec les fonctionnalités de Razer Synapse.

Migration de profils Synapse 3

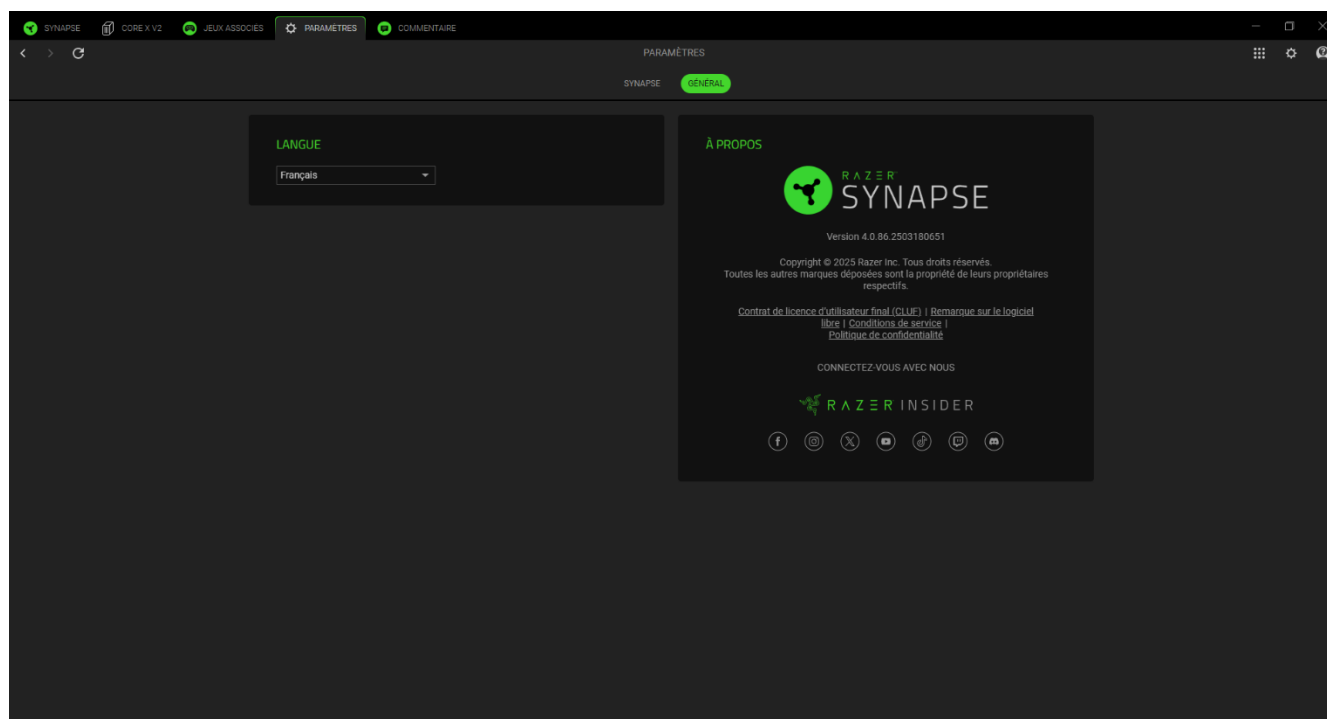
Cette fonction vous permet de transférer tous les profils, macros et effets Chroma de votre appareil de Synapse 3 vers le nouveau Synapse.

Éclairage de l'appareil

Cette option vous permet de choisir l'application qui contrôlera les effets d'éclairage sur votre appareil.

Général

Le sous-onglet Général est la section où vous pouvez accéder à des options diverses pour votre application, ainsi que trouver des informations supplémentaires sur le logiciel.



Langue

Cette option vous permet de changer la langue d'affichage de Razer Synapse.

À propos

La section À propos indique la version actuelle du logiciel, affiche la déclaration de copyright et fournit des liens relatifs aux conditions d'utilisation de Razer. Vous pouvez également utiliser cette option pour accéder rapidement aux communautés des réseaux sociaux de Razer.

COMMENTAIRE

Aidez-nous à améliorer Razer Synapse en nous faisant part de vos commentaires, suggestions et problèmes avec le logiciel. Vous pouvez nous contacter directement en utilisant cet onglet et même gagner des récompenses pour signaler des bogues.

Sélectionnez Le Type Razer Synapse

Adresse e-mail (Facultative)

Nom de l'appareil

Objet

Laissez un commentaire

0 / 32000

ENVOYER

Gagnez des récompenses en signalant les bogues!
Rejoignez le Programme de primes aux bogues

6. SÉCURITÉ ET ENTRETIEN

CONSIGNES DE SÉCURITÉ

Pour utiliser votre Razer Core X V2 dans des conditions de sécurité optimales, nous vous recommandons de suivre les consignes suivantes :

- Si vous avez des difficultés à utiliser correctement l'appareil et que le dépannage ne fonctionne pas, débranchez l'appareil et contactez le service d'assistance téléphonique de Razer ou rendez-vous sur support.razer.com pour obtenir de l'aide.
- Vérifiez que la carte graphique externe est éteinte, débranchée de la prise électrique, et que tous les appareils connectés sont éteints et débranchés de l'appareil (le cas échéant) avant d'installer ou de désinstaller un composant interne.
- Pour éviter tout problème potentiel, assurez-vous que le bloc d'alimentation (PSU) que vous choisissez répond aux exigences de puissance de la carte graphique, avec notamment 230 W supplémentaires pour la carte graphique externe.
- Avant de remplacer une carte graphique installée, assurez-vous que la carte graphique externe est éteinte et débranchée à la fois de votre système et de la prise de courant. Laissez la carte graphique refroidir avant d'en installer une nouvelle.
- Lorsque vous débranchez tout appareil et/ou câble branché, saisissez toujours le câble au niveau de la prise ou du connecteur de l'appareil. Ne tirez pas sur le cordon avec une force excessive.
- Utilisez uniquement les accessoires fournis avec votre carte graphique externe, et n'achetez que des accessoires faits et/ou approuvés par Razer.
- Utilisez l'appareil avec précaution afin d'éviter tout choc ou dégât électrique, comme son extinction et le débranchement de son alimentation durant un orage, assurez-vous que vos mains sont bien sèches avant d'utiliser (et de manipuler) l'appareil, tenez-le éloigné de toute source de liquide et/ou source de chaleur, et prenez toutes les précautions raisonnables nécessaires en toutes circonstances.
- Si vous devez déplacer la carte graphique externe, éteignez-la et débranchez tous les câbles. Manipulez-la avec précaution pour éviter les chocs ou les chutes.
- Vérifiez régulièrement les mises à jour des firmwares sur support.razer.com. Ces mises à jour permettront d'améliorer la stabilité et la compatibilité de votre carte graphique externe.
- Placez l'appareil sur une surface propre et stable permettant une ventilation adaptée.
- Conservez l'appareil à l'abri des liquides et de l'humidité. Faites fonctionner le périphérique uniquement à une température comprise entre 0 °C et 40 °C. Si la température dépasse ces limites, éteignez et/ou débranchez l'appareil pour laisser la température se stabiliser à un degré optimal.

ENTRETIEN

Le Razer Core X V2 nécessite un minimum d'entretien pour le conserver dans un état de fonctionnement optimal. Une fois par mois, nous vous recommandons d'éteindre, de débrancher la carte graphique externe de la prise de courant et de votre système, et de la nettoyer à l'aide d'un chiffon doux pour éviter l'accumulation de saletés. N'utilisez pas de savon ou de produits nettoyants agressifs.

7. MENTIONS LÉGALES

INFORMATIONS SUR LES DROITS D'AUTEUR ET DROITS DE PROPRIÉTÉ INTELLECTUELLE

©2025 Razer Inc. Tous droits réservés. Razer, le logo du serpent à trois têtes, le logo Razer, « For Gamers. By Gamers. » et le logo « Razer Chroma » sont des marques commerciales ou des marques déposées de Razer Inc. et/ou des sociétés affiliées aux États-Unis et dans d'autres pays. Le produit actuel peut différer des images. Toutes les autres marques commerciales sont la propriété de leurs propriétaires respectifs.

Thunderbolt et le logo Thunderbolt sont des marques commerciales d'Intel Corporation aux États-Unis et/ou dans d'autres pays.

Windows et le logo Windows sont des marques commerciales ou des marques commerciales déposées appartenant aux entreprises du groupe Microsoft.

Razer Inc. (« Razer ») peut avoir des droits d'auteur, des marques commerciales, des secrets de fabrication, des brevets, des demandes de brevet, ou d'autres droits de propriété intellectuelle (enregistrés ou non enregistrés) concernant le produit dans ce guide. Ce guide ne vous donne pas de licence pour ce droit d'auteur, cette marque commerciale, ce brevet ou tout autre droit de propriété intellectuelle. Le Razer Core X V2 (le « Produit ») peut différer des images, que ce soit sur l'emballage ou autre. Razer n'assume aucune responsabilité pour de telles différences ou pour toute erreur pouvant apparaître. Les informations contenues dans ce document sont susceptibles d'être modifiées sans préavis.

GARANTIE LIMITÉE DU PRODUIT

Pour connaître les dernières conditions et les conditions actuelles de la garantie limitée du produit, veuillez vous rendre sur razer.com/warranty.

LIMITATION DE RESPONSABILITÉ

Razer ne sera en aucun cas responsable de toute perte de profit, d'informations ou de données, de dommages spéciaux, fortuits, indirects, punitifs ou consécutifs, ou de dommages fortuits découlant de la distribution, la vente, la revente, l'utilisation, ou l'incapacité d'utiliser le Produit. En aucun cas la responsabilité de Razer ne peut excéder le prix d'achat au détail du Produit.

GÉNÉRALITÉS

Ces conditions seront régies par et interprétées conformément aux lois de la juridiction dans laquelle le Produit a été acheté. Si l'une des conditions définies ici est jugée non valide ou inapplicable, cette condition (dans la mesure où elle est non valide ou inapplicable) n'aura alors

aucun effet et sera considérée comme exclue sans invalider aucune des conditions restantes.
Razer se réserve le droit de modifier toute condition à tout moment sans préavis.