



RAZER BLADE 16

主指南

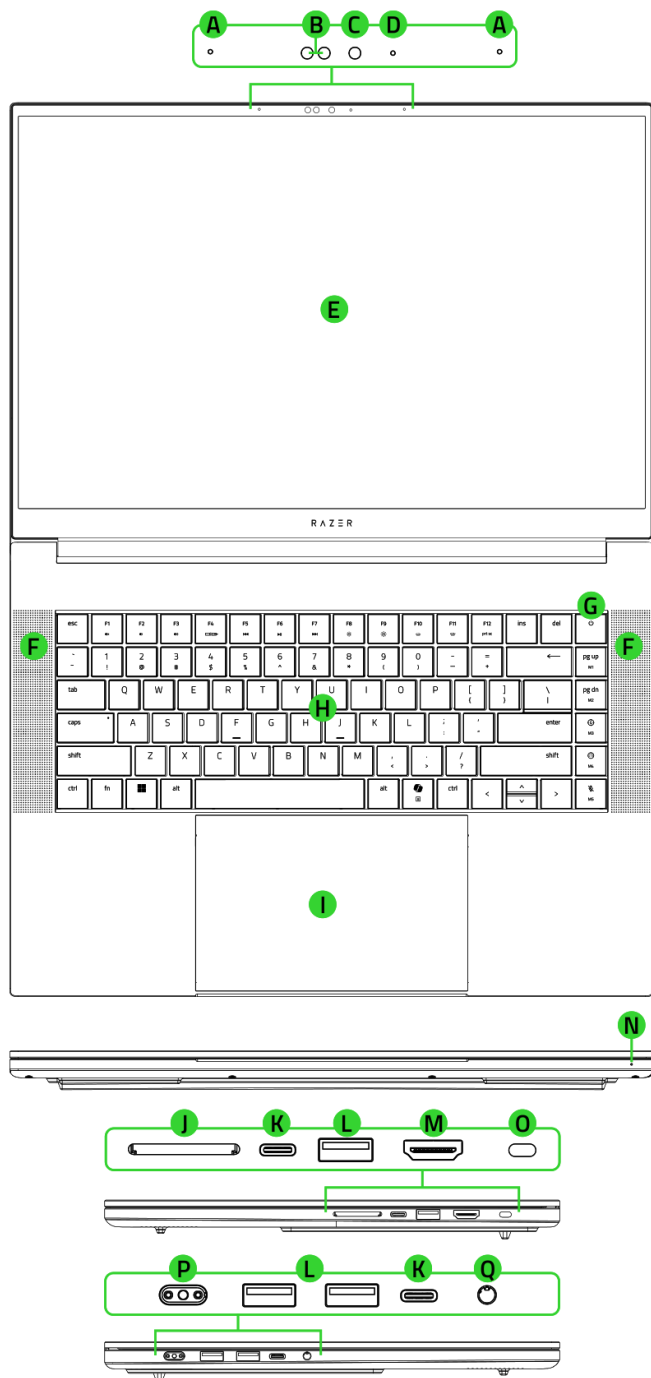
目录

1. 内含	2
2. 註冊即可享有保固	3
3. 設定你的筆記型電腦	4
4. 安裝驅動程式	5
5. 使用 RAZER BLADE 16	6
6. 設定你的 RAZER BLADE 16	8
7. 安全與保養	34
8. 法律條文	36

1. 內含

- Razer Blade 16

(型號: RZ09-0528, RZ09-0528M2)



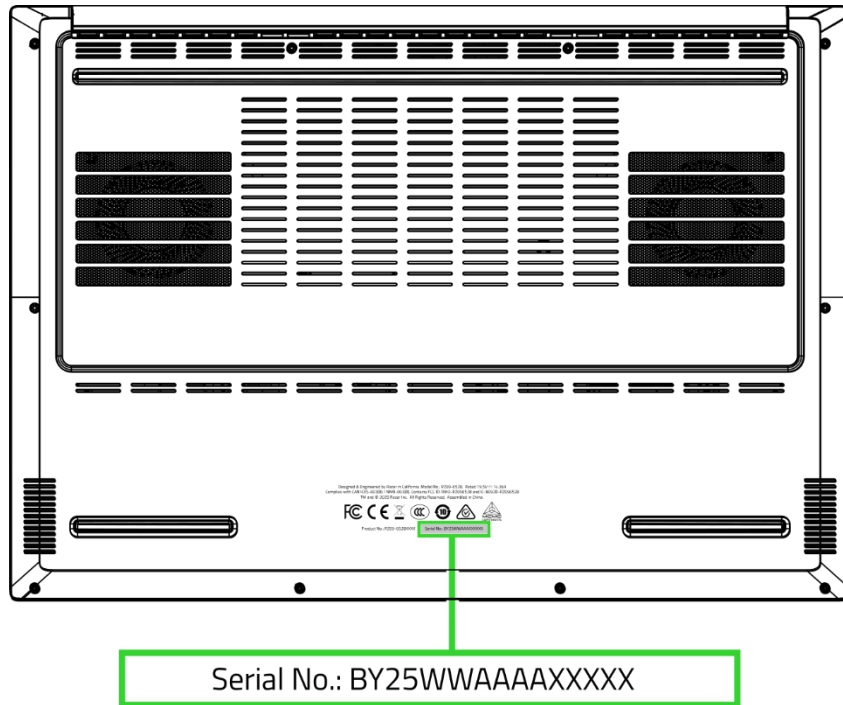
- A. 雙麥克風陣列
- B. 紅外線感應器 / LED
- C. Full HD 網路攝影機
- D. 網路攝影機開 / 關指示燈
- E. 16 吋 QHD+ OLED 顯示器
- F. 喇叭 (6), 支援 THX® Spatial Audio
- G. 電源鍵
- H. 具備各鍵獨立 RGB 的鍵盤
- I. 精確式玻璃觸控板
- J. UHS-II SD 讀卡機
- K. USB 4 Type C 連接埠*
- L. USB 3.2 Gen 2 Type A 連接埠
- M. HDMI™ 2.1 連接埠
- N. 電源指示燈
- O. 防盜鎖孔
- P. 電源插孔
- Q. 3.5 mm 耳機 / 麥克風複合式插孔

- 電源變壓器 + 適用當地插座的電源線
- 重要產品資訊指南

*支援最高 100W 的 20V USB PD 3.0 充電和 DisplayPort 2.1。

2. 註冊即可享有保固

你不僅擁有一台超棒的筆電，更享有 1 年有限原廠保固服務*和 2 年有限電池保固。前往 razerid.razer.com 註冊，即可讓裝置發揮所有潛力，並享受獨家 Razer 好康



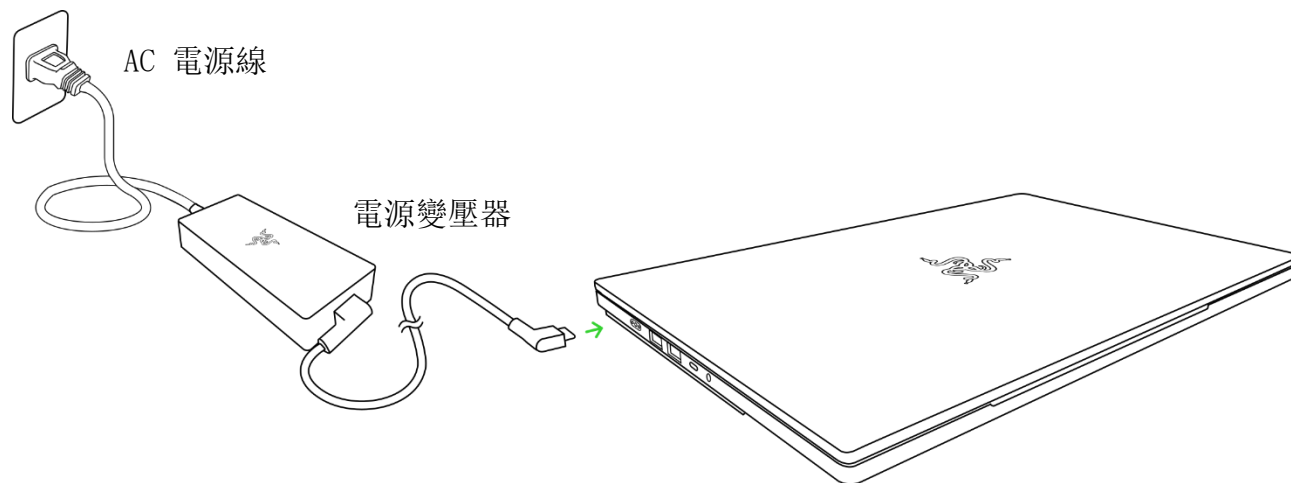
產品序號標示於此處。

*保固可能因區域而有所不同，且會根據適用的當地法規而異。

有問題嗎？歡迎詢問 Razer 支援小組：support.razer.com

3. 設定你的筆記型電腦

1. 將適當的電源線連接到電源變壓器，將電源變壓器的 AC 插頭插入電源插座，接著將電源線接到 Razer Blade 16 上的電源插孔。



❗ 請使用你所在區域適用的電源線。第一次使用你的筆電時，請將電腦完全充飽電，或在開機前連接至電源插座。將 Razer Blade 16 完全充飽需要至少 2 個小時。

2. 開啟 Razer Blade 16 電源。電源指示燈會顯示筆電的狀態。

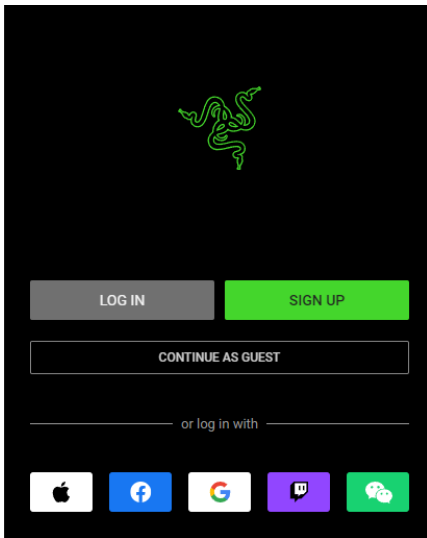


3. 請依照畫面上的說明完成 Windows 11 設定步驟。

❗ 當系統出現提示時，建議你將筆電連線到具網際網路連線的無線網路。

4. 安裝驅動程式

為 Razer Blade 16 和其他支援的 Razer 周邊產品下載驅動程式或韌體更新，並自訂你所有 Razer 裝置的進階設定和燈光效果。登入後，會自動將這些個人化設定儲存到雲端，如此一來你就可以在任何一部電腦存取這些設定。



1. 請確定你的筆電具備可使用的網際網路連線。
2. 根據預設，一旦你登入 Windows 11，Razer Synapse 即會自動開啟。只要註冊 Razer ID，或以現有帳號登入。
! 你亦可透過訪客身分繼續使用，但無法將任何設定儲存到雲端。
3. 耐心等待 Razer Synapse 自動下載並安裝必要的驅動程式。

! 用 Razer Cortex 強化你的遊戲體驗，這是強大的全方位平台，能強化系統效能，提供更順暢的遊戲感受，並為你提供最划算的遊戲優惠。若要進一步了解，請造訪 razer.com/cortex。


5. 使用 RAZER BLADE 16

鍵盤功能

	開啟開始功能表。
	啟動 Windows Copilot*。
	切換系統效能模式（需要 Razer Synapse）。**
	停用 Windows 按鍵、Alt+Tab 和 Alt+F4 功能（可透過 Razer Synapse 自訂）。
	將麥克風調成靜音或取消靜音。

*可用功能可能根據特定市場而異。前往 microsoft.com/windows/copilot-ai-features 瞭解更多內容

同時按下「fn」鍵與功能鍵，即可啟用功能鍵次要功能。

功能鍵	次要功能說明
	靜音（  ）、降低（  ）和提高（  ）音訊輸出音量。
	切換螢幕輸出訊號。
	播放 / 暫停（  ）當前曲目、回到前一個曲目（  ）或跳至下一個曲目（  ）。
	降低（  ）或提高（  ）Razer Blade 16 的螢幕亮度。
	降低（  ）或提高（  ）鍵盤 LED 的亮度。

M1 - M5

將一系列動作指派到一個按鍵，只要按一下就能重複進行動作。使用 Razer Synapse 設定這些按鍵。**



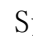
開啟應用程式內容功能表。

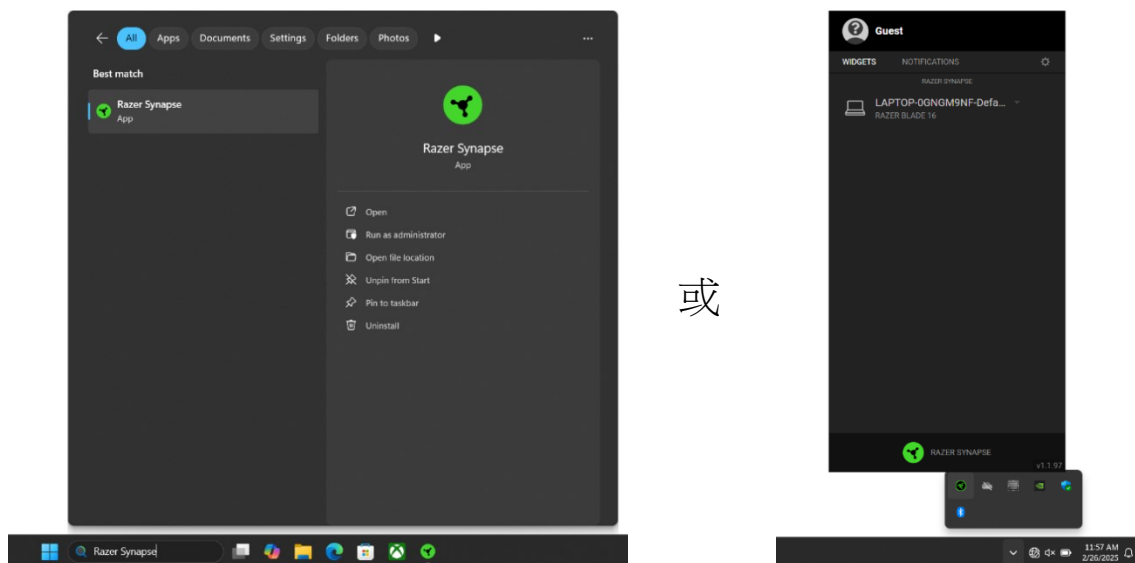
**需使用 Razer Synapse。

6. 設定你的 RAZER BLADE 16

i 免責聲明：本指南提供全新 Razer Synapse 應用程式的概覽，可能僅包含部份與你裝置相關的功能。全新 Razer Synapse 需要網際網路連線，以進行安裝、更新、存取與儲存雲端功能。建議你註冊一個 Razer ID 帳戶，但這不是強制要求。本文列出的所有功能皆因現有版本、連接的裝置及支援的附加程式不同而有所差異。

開啟 RAZER SYNAPSE

若要開啟 Razer Synapse，請按一下工作列上的搜尋圖示，輸入「Razer Synapse」，然後從搜尋結果中選取應用程式。若你的 Razer Synapse 已經在執行中，你可以在系統匣中按一下 Razer 圖示 ()，然後選取「Razer Synapse」以開啟。



或

「SYNAPSE」分頁

「Synapse」分頁是你第一次啟動 Razer Synapse 時的預設分頁。使用下列按鍵瀏覽使用者介面：

— 最小化

按一下此按鍵會將應用程式最小化到工作列上，使其在背景運行。

□ 最大化

此按鍵會將瀏覽器視窗放大到整個畫面。若要將視窗還原到原始大小，請再按一下最大化按鍵。

✕ 關閉

此按鍵將會關閉所有相關分頁，並完全結束應用程式。

< 上一個分頁

按一下此按鍵會讓你回到上次造訪的分頁。

> 下一個分頁

如果你正在使用「上一個分頁」按鈕，按一下此按鍵會讓你回到下一個分頁。

🔄 重新整理分頁

此按鍵會重新載入目前分頁。請在頁面並未正常顯示，或是想要看到最新內容時使用此按鍵。

↓ 下載更新

若出現此按鍵，代表應用程式有所變更。請在頁面並未正常顯示，或是想要看到最新內容時使用此按鍵。

☰ 更多

按一下此按鍵將會開啟一個彈出視窗，讓你輕鬆存取「裝置」、「模組」和「其他已安裝的應用程式」分頁。

⚙ 設定

按一下此按鍵將會開啟「設定」分頁，讓你快速變更應用程式的設定。

👤 個人資料

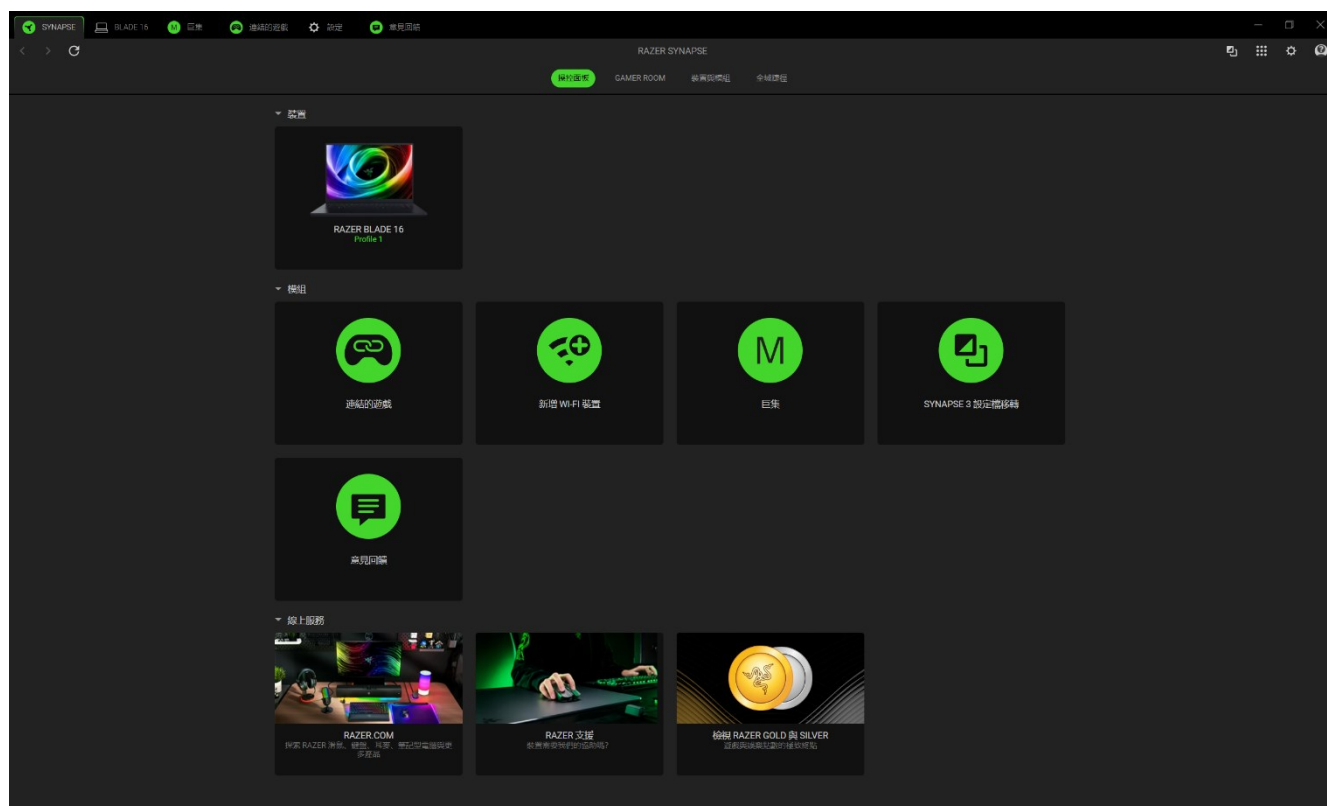
此按鍵會開啟一個彈出視窗，讓你存取「登入」、「意見回饋」、「為此軟體評分」、「新增 Wi-Fi 裝置」，以及「離開」選項。

❓ 資訊

將滑鼠移動至此按鍵上將會彈出關於功能或功能性的其他資訊。

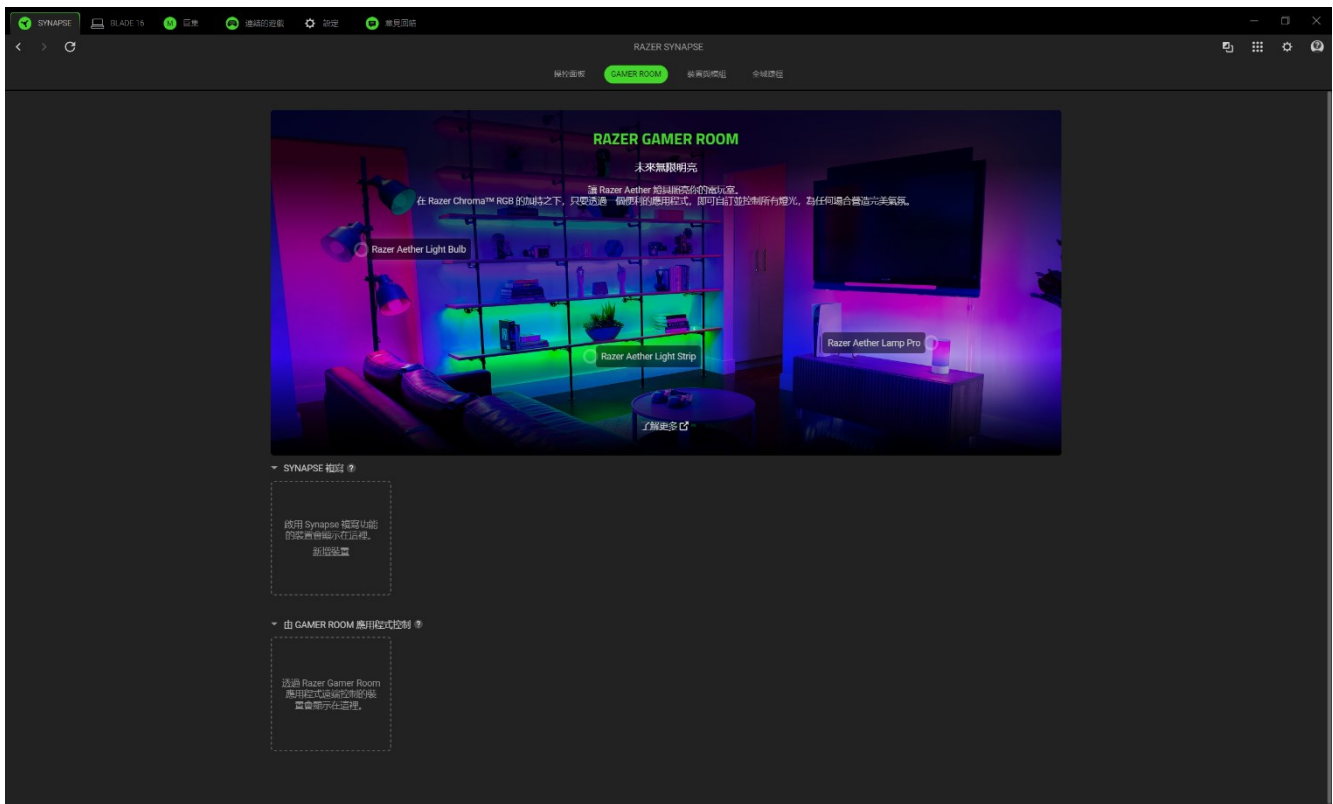
操控面板

「操控面板」子分頁是 Razer Synapse 的功能概覽，你可在此存取所有 Razer 裝置、模組與線上服務。



Gamer Room

「Gamer Room」子分頁會顯示所有具有 Razer Aether 燈具功能的裝置。你可以在這裡檢視及管理你支援 Gamer Room 的裝置。



Synapse 複寫

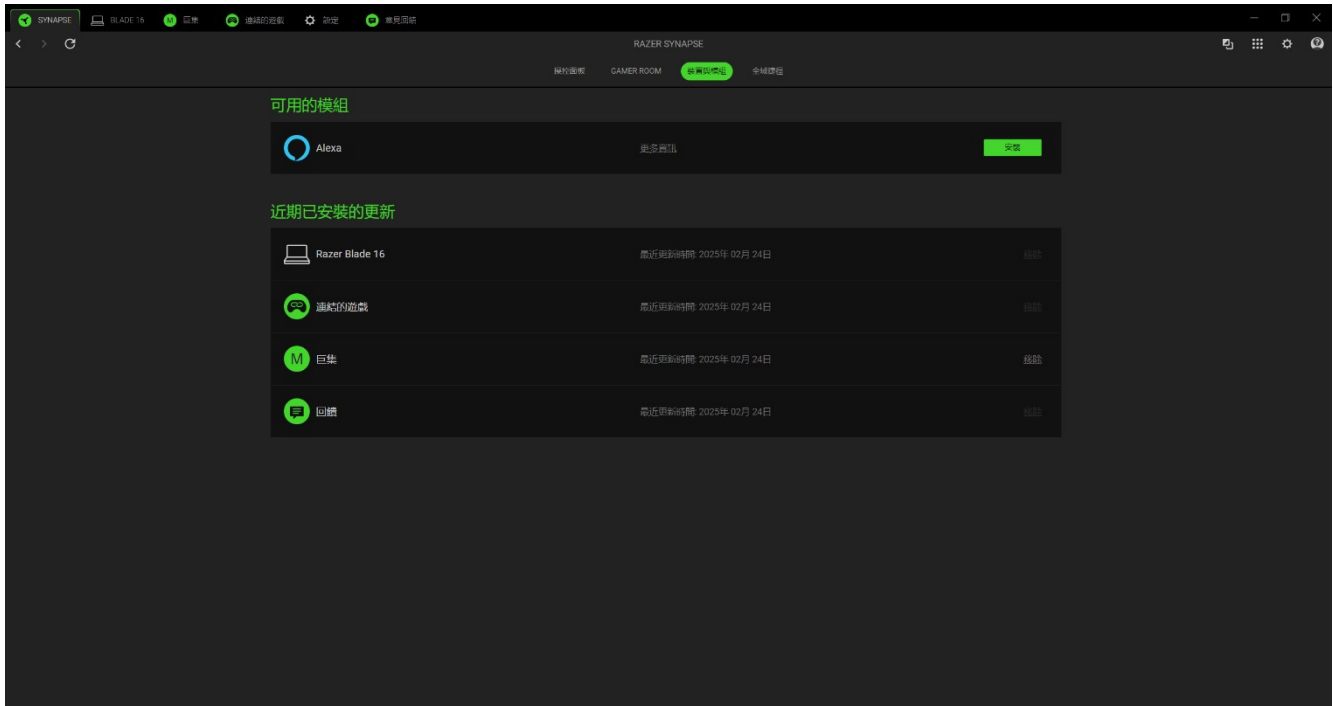
此區段可讓你選取及自訂裝置的照明，使用 Razer Synapse. 讓裝置回應支援 Chroma 的遊戲和 Chroma Connect 應用程式。

由 Gamer Room 應用程式控制

此區段會顯示所有支援 Gamer Room 應用程式遠端控制的裝置。

裝置與模組

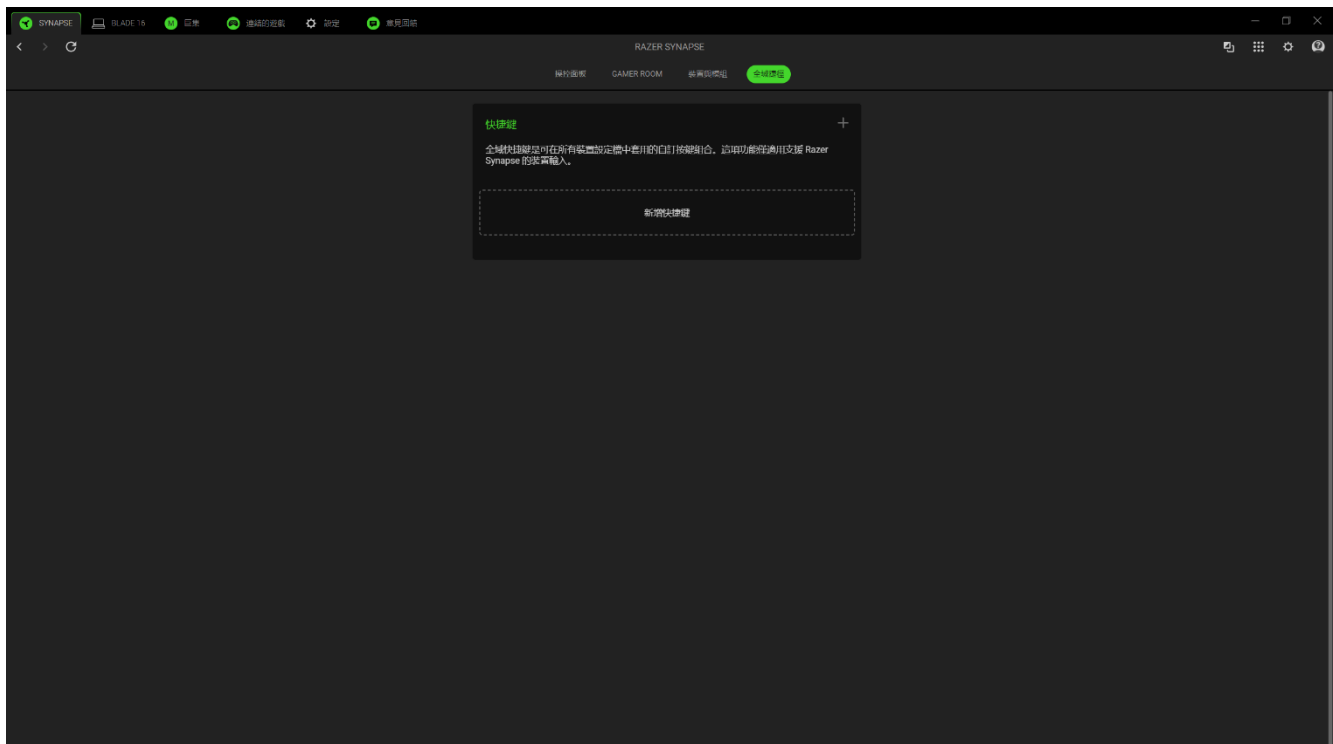
「模組」子分頁顯示全部已安裝和可供安裝的模組。



全域捷徑

將各項操作或 Razer Synapse 功能與任何支援 Razer Synapse 裝置輸入的自訂按鍵組合綁定，可套用至所有裝置設定檔。

! 僅可識別支援 *Razer Synapse* 的裝置輸入。



BLADE 16

BLADE 16 標籤是您的 Razer 設備的主要標籤。此標籤允許您自訂設備的設定檔、按鍵分配、遊戲模式設置、觸控板選項、照明和省電功能。在此分頁進行的任何變更，都會自動儲存至你的本機系統與雲端儲存空間。使用下列按鍵存取你的設定檔選項：

▾ 設定檔下拉式選單列

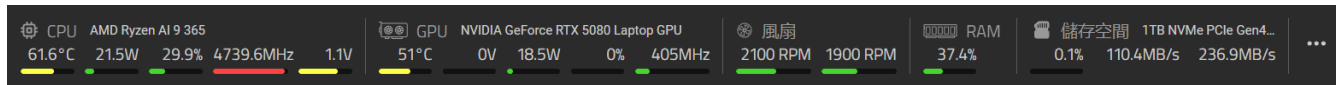
按一下下拉式選單列將會顯示此裝置的所有設定檔，讓你能快速變更設定檔。

... 其他事項

按一下此按鍵將會開啟一個彈出視窗，提供與目前設定檔相關的選項。

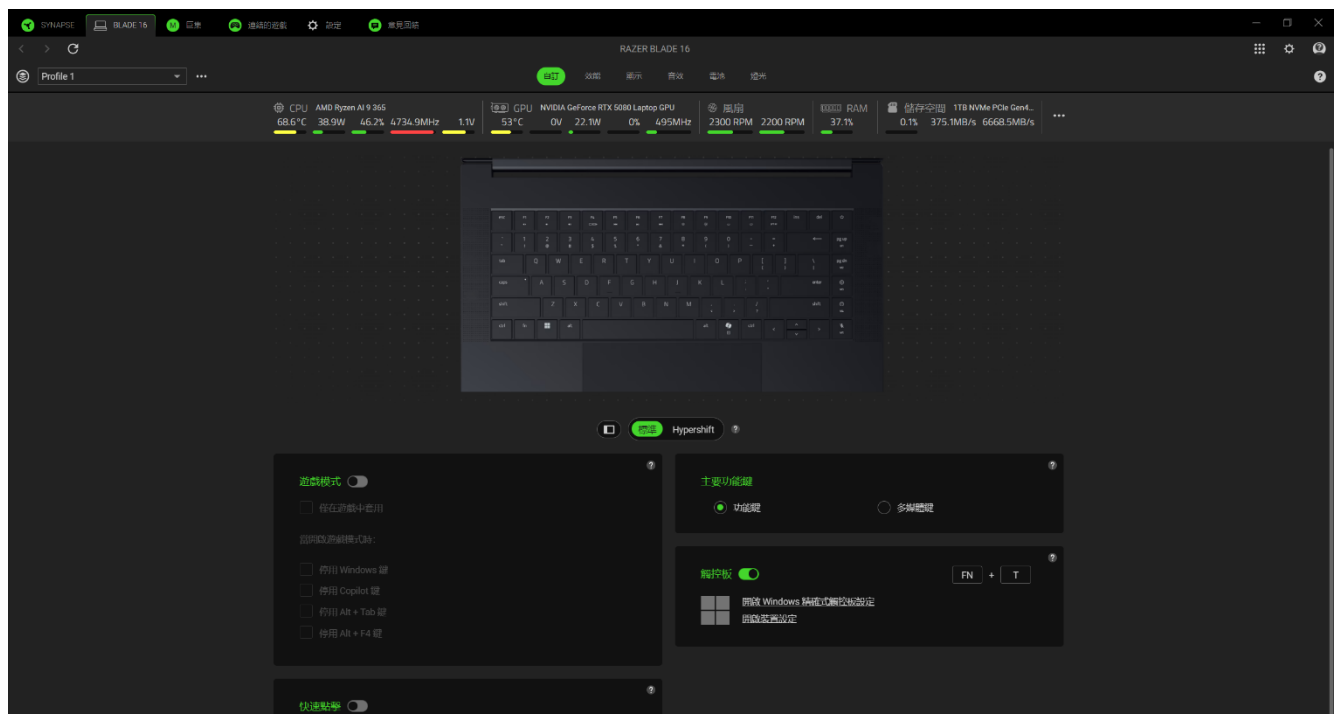
系統效能列

當連接電源時，系統效能列會顯示即時 CPU 和 GPU 使用量、風扇速度、記憶體和儲存裝置。若要自訂或隱藏，請按一下其他按鈕（...）。



自訂

你可以在「自訂」子分頁修改裝置的按鍵指派、Snap Tap、主要功能鍵選項，以及遊戲模式設定。



設定檔

「設定檔」為資料儲存系統，用來保留你所有的 Razer 週邊產品設定。根據預設，設定檔是依系統名稱來命名。按一下下拉式選單列 (▾) 將會顯示此裝置的所有設定檔，讓你能快速切換。按下與該設定檔對應的「其他」按鍵 (...)，即可新增、匯入、重新命名、複製、匯出或刪除設定檔。

標準 / Hypershift

Hypershift 模式是在按住 Hypershift 鍵時啟動的一組次要按鍵指派。根據預設，在支援 Razer Synapse 的鍵盤上，Hypershift 按鍵會指定至 fn 按鍵，但你也可以將任何按鍵指派為 Hypershift 按鍵。

遊戲模式

「遊戲模式」可讓你自訂在啟用「遊戲模式」時或在遊戲中要停用哪些按鍵。依設定不同，你可選擇停用 Windows 鍵、Copilot 鍵、alt + tab 及 alt + F4。

Snap Tap

設定鍵盤避免同時按下兩顆指定的按鍵，優先輸入後輸入的按鍵訊號，不需要放開先按下的按鍵。[進一步瞭解 Snap Tap](#)


主要功能鍵

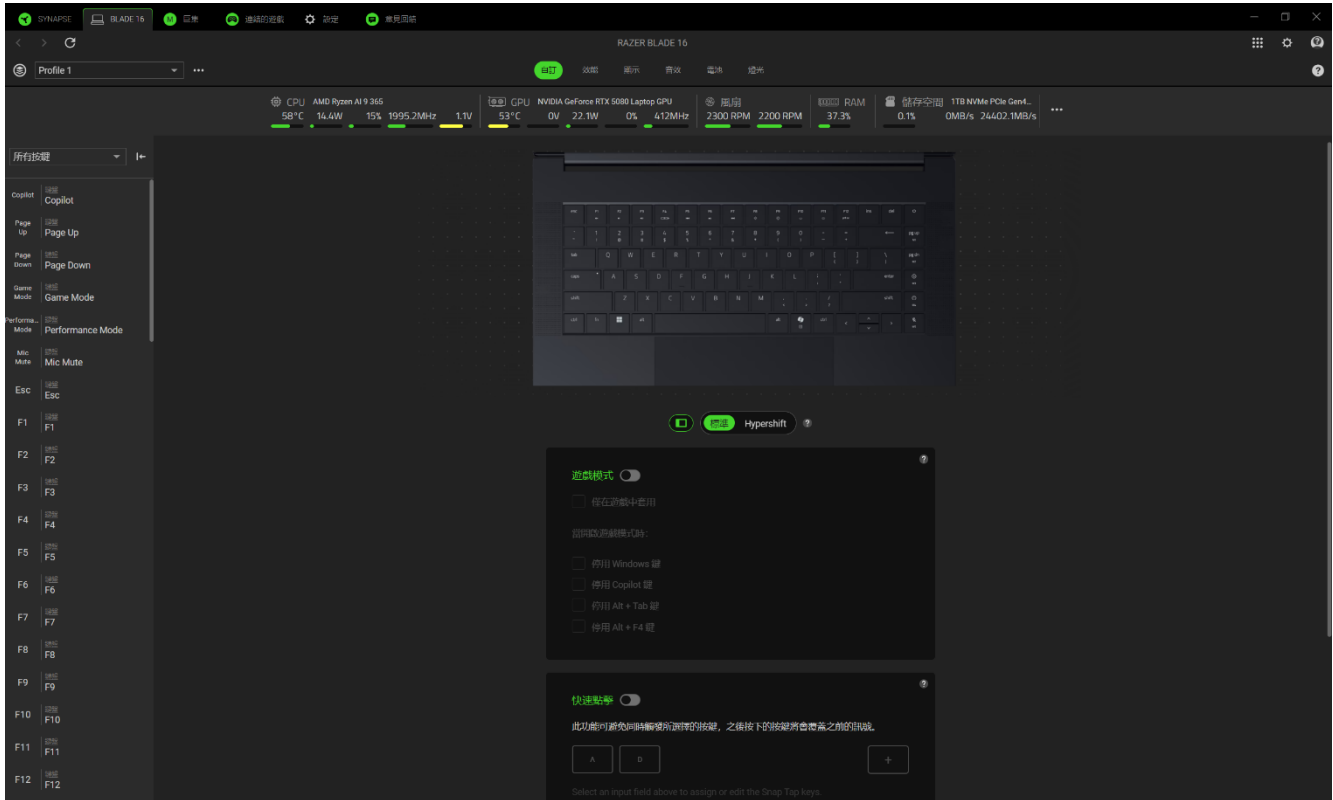
切換功能鍵 (F1-F12) 的功能，選擇使用標準按鍵或多媒體鍵。根據預設，這些按鍵設定為功能鍵，需要使用 fn 鍵啟用次要功能。啟用多媒體鍵之後，只要按一下就能使用這些功能。

觸控板

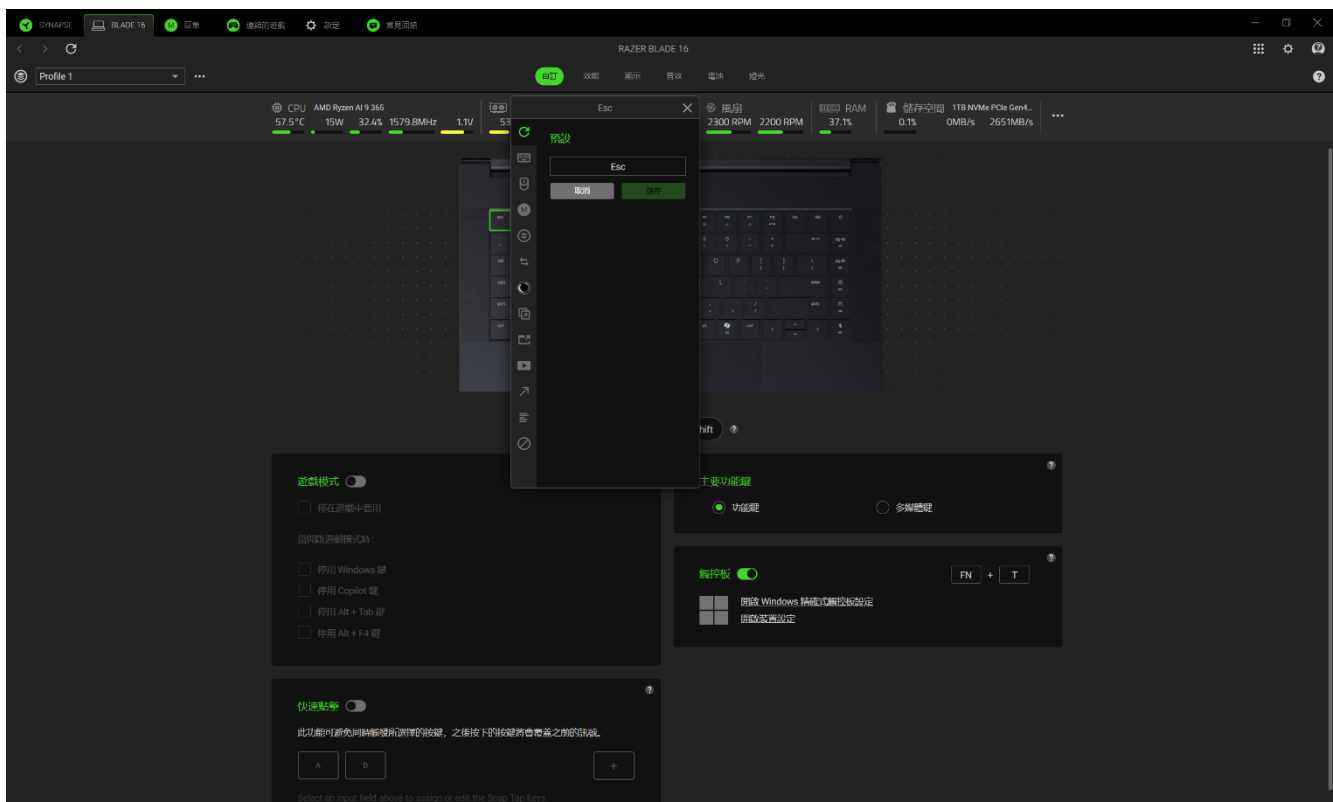
使用此選項下的連結來設置滾動行為、更改觸控板延遲、編輯手勢、訪問游標指向選項和其他高級功能。

重新對應功能表

按一下「重新對應功能表」鍵（）將會顯示目前的所有鍵盤指派，讓你能變更指派內容。



或者，你也可以透過在「自訂」分頁中選擇的方式，跳到特定按鍵指派。



預設值

此選項可讓你將選擇的按鍵恢復為其原始設定。

鍵盤功能

此選項可將按鍵指派變更為鍵盤功能。你也可以選擇啟用 Turbo 模式，讓你在按住按鍵時模擬重複按下鍵盤功能的操作。

滑鼠功能

此選項可讓你將任何按鍵變更為滑鼠功能。下列為你可選擇的功能：

- 左鍵 - 以指定的按鍵執行按滑鼠左鍵的功能。
- 右鍵 - 以指定的按鍵執行按滑鼠右鍵的功能。
- 按下滾輪鍵 - 啟動通用捲動功能。
- 按兩下 - 以指定的按鍵執行連按兩下滑鼠左鍵的功能。
- 向上捲動 - 以指定的按鍵執行「向上捲動」。
- 向下捲動 - 以指定的按鍵執行「向下捲動」。
- 滑鼠按鍵 4 - 在大多數網路瀏覽器中執行「上一頁」指令。
- 滑鼠按鍵 5 - 在大多數網路瀏覽器中執行「下一頁」指令。
- 向左捲動 - 以所指派的按鍵執行「向左捲動」指令。
- 向右捲動 - 以所指派的按鍵執行「向右捲動」指令。
- 重複向上捲動 - 在按下指定的按鍵時，持續執行「向上捲動」。
- 重複向下捲動 - 在按下指定的按鍵時，持續執行「向下捲動」。
- 重複向左捲動 - 在按下指定的按鍵時，持續執行「向左捲動」指令。
- 重複向右捲動 - 在按下指定的按鍵時，持續執行「向右捲動」。

你也可以選擇在某些滑鼠功能中啟用 Turbo 模式，如此可讓你在按住按鍵時，模擬重複按下及放開該功能的操作。

巨集

「巨集」是預先錄製且按精確時間執行的按鍵和滑鼠點擊組合。透過將按鍵功能設定為「巨集」，你可以便捷地執行一系列指令。只有在已安裝巨集模組時，此功能才會出現。

裝置設定切換

「裝置設定切換」可讓你變更其他支援 Razer Synapse 裝置的功能。這些功能的其中一部分是特定裝置獨有的，例如使用 Razer 遊戲鍵盤變更 Razer 遊戲滑鼠的靈敏度分段等。

↶ 切換設定檔

「切換設定檔」可讓你快速變更設定檔並載入一組新的按鍵指派。當你切換設定檔時，螢幕上會顯示通知。

🔄 切換 Chroma 效果

「切換 Chroma 效果」可讓你輕鬆切換 Chroma Studio 中的所有 Chroma 效果設定檔。只有在已安裝 Chroma Studio 模組時，此功能才會出現。

🔆 裝置亮度

指派使用所選按鍵將裝置的 LED 燈光轉亮、轉暗，或是切換開啟 / 關閉。

📦 Razer Hypershift

將按鍵設定為 Razer Hypershift 後，以後只要按住該按鍵就會啟動 Hypershift 模式。

📄 啟動

「啟動程式」可讓你使用指定按鍵開啟應用程式或網站。當你選擇「啟動程式」時，會顯示兩個選擇，要求你搜尋想開啟的特定應用程式，或輸入想造訪的網址。

▶ 多媒體

此選項可讓你為 Razer 裝置指定多媒體控制項。下列為你可選擇的多媒體控制項：

- 降低音量 - 減少音訊輸出。
- 提高音量 - 增加音訊輸出。
- 靜音 - 靜音音訊。
- 提高麥克風音量 - 增加麥克風音量。
- 降低麥克風音量 - 減少麥克風音量。
- 麥克風靜音 - 將麥克風靜音。
- 全部靜音 - 同時將麥克風和音訊輸出靜音。
- 播放/暫停 - 播放、暫停或繼續當前媒體播放。
- 上一首曲目 - 播放上一首媒體曲目。

- 下一首曲目 - 播放下一首媒體曲目。

↗ Windows 捷徑

此選項可讓你將偏好的按鍵指定給 Windows 作業系統捷徑指令。如需更多資訊，請造訪：

support.microsoft.com/kb/126449

☰ 文字功能

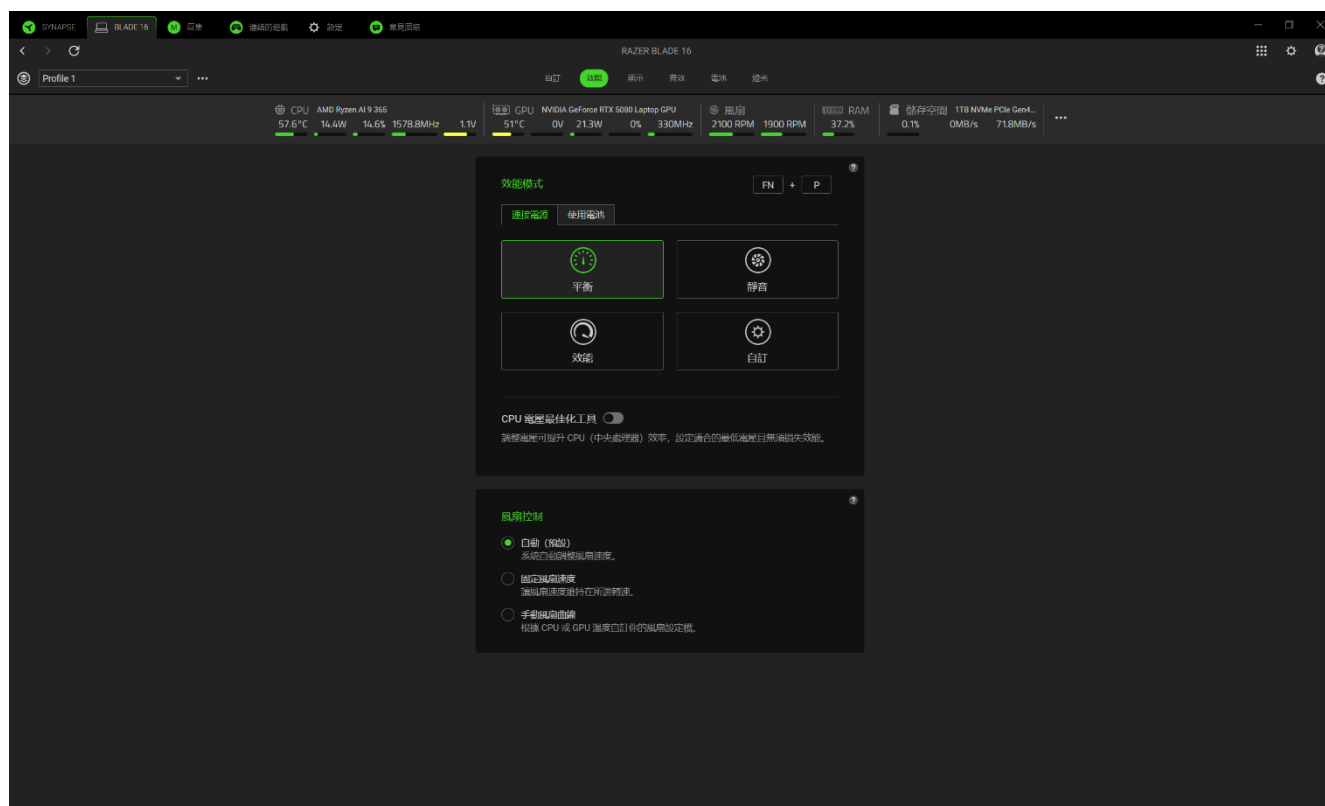
「文字功能」讓你只要按下按鍵，就能輸入預先寫入的文字。你只需在指定欄位寫入所需文字，以後只要按下所指派的按鍵，就會輸入該段文字。此功能支援完整的 Unicode，你也可以輸入字元對應表中的特殊符號。

⊘ 停用

此選項會讓指定的按鍵無法使用。如果你不想要使用所選的按鍵，或該按鍵會干擾遊戲進行，即可選擇「停用」。

效能

你可以在「效能」子分頁最佳化系統的用電量、影片在螢幕上播放的流暢度，以及控制顯示於顯示器上的色彩精準度。



效能模式

選擇不同模式，來調整系統效能、風扇轉速和用電量，藉此最佳化不同工作內容的效能。

CPU 電壓最佳化工具

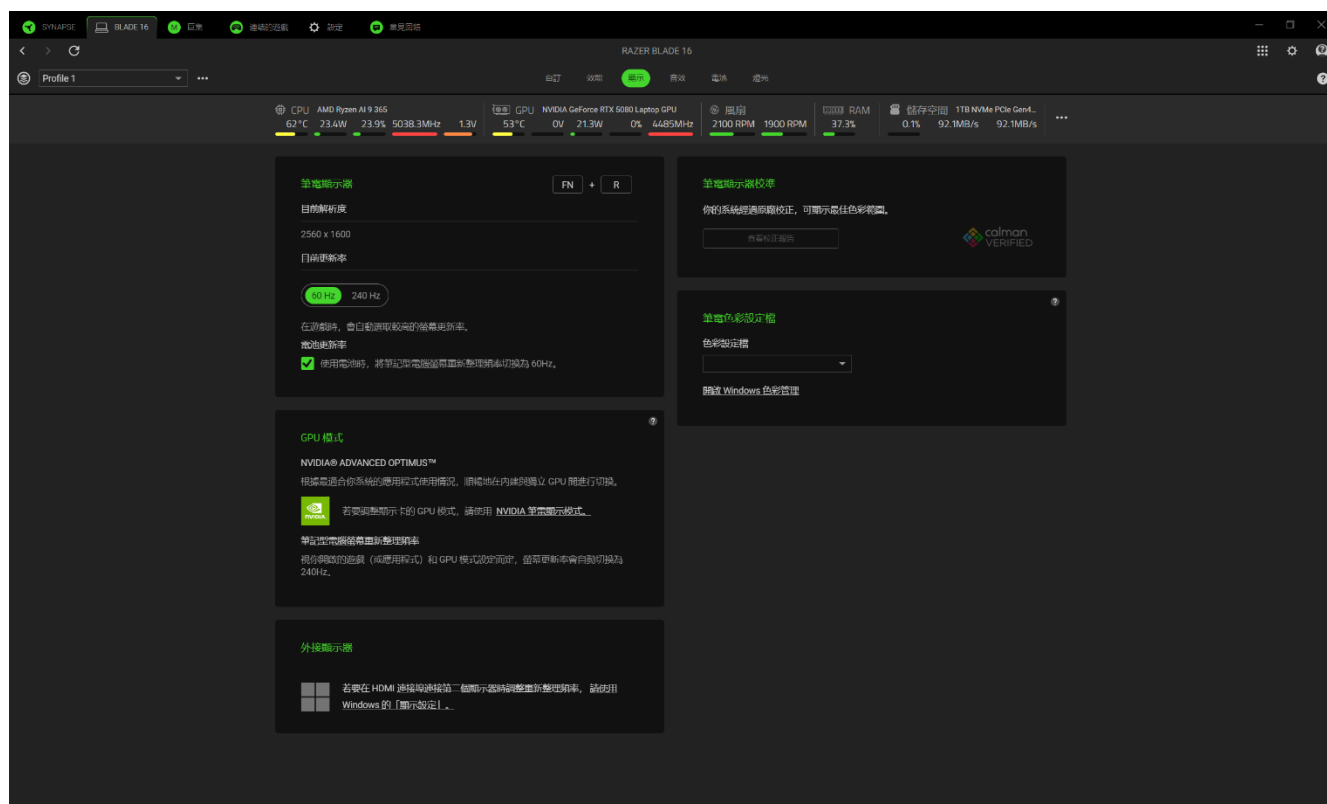
最佳化 CPU 頻率與額定電壓，使其以超過預設規格的狀況運行。在正確操作的情況下，這能強化 CPU 的效能，並改善整體 PC 效率。

風扇控制

選取「自動」以根據目前的溫度最佳化風扇速度、「固定」以維持固定轉速，或「手動風扇曲線」以根據 CPU 和 GPU 溫度自訂風扇速度。

顯示

你可以在「燈光」子分頁修改 Razer 裝置的顯示設定，例如解析度、色彩、更新率和 GPU 模式。



筆電顯示器

顯示目前的顯示器解析度，讓你切換螢幕重新整理頻率，並在使用電池供電時啟用自動切換重新整理頻率功能。

GPU 模式

視需要在「NVIDIA® Optimus™」與「僅專用 GPU」模式間切換，以最大化效能與電池續航力。

! 特定更新率僅適用於「僅專用 GPU」模式。你必須重新啟動系統，才可套用任何 GPU 模式變更。

外接顯示器

這個子分頁會將你連結至 Windows 的顯示設定，讓你存取其他顯示選項。

筆電顯示器校準

檢視校準報告，瞭解你的 Razer Blade 是否符合 Calman Verified 認證標準。如需關於此功能的更多資訊，請造訪 [Calman 網站](#)。

筆電色彩設定檔

你可以根據需求，從可用的色彩設定檔清單中選擇顯示色彩的精準度，或使用「Windows 色彩管理」新增、移除或管理色彩設定檔和其他進階顯示設定。

音效

「音效」子分頁可用來調整和修改裝置的音訊屬性。



音訊等化器

選取任何可用的等化器預設配置，這些預設配置是為了提供最佳的音訊體驗所設計，可為你帶來最優異的聆聽感受，無論是沉浸式遊戲、看電影或欣賞音樂，還是增強人聲清晰度與空間感，都能樂在其中。若手動調整任何等化器預設檔，便會自動將該預設檔設為「自訂」。

音量

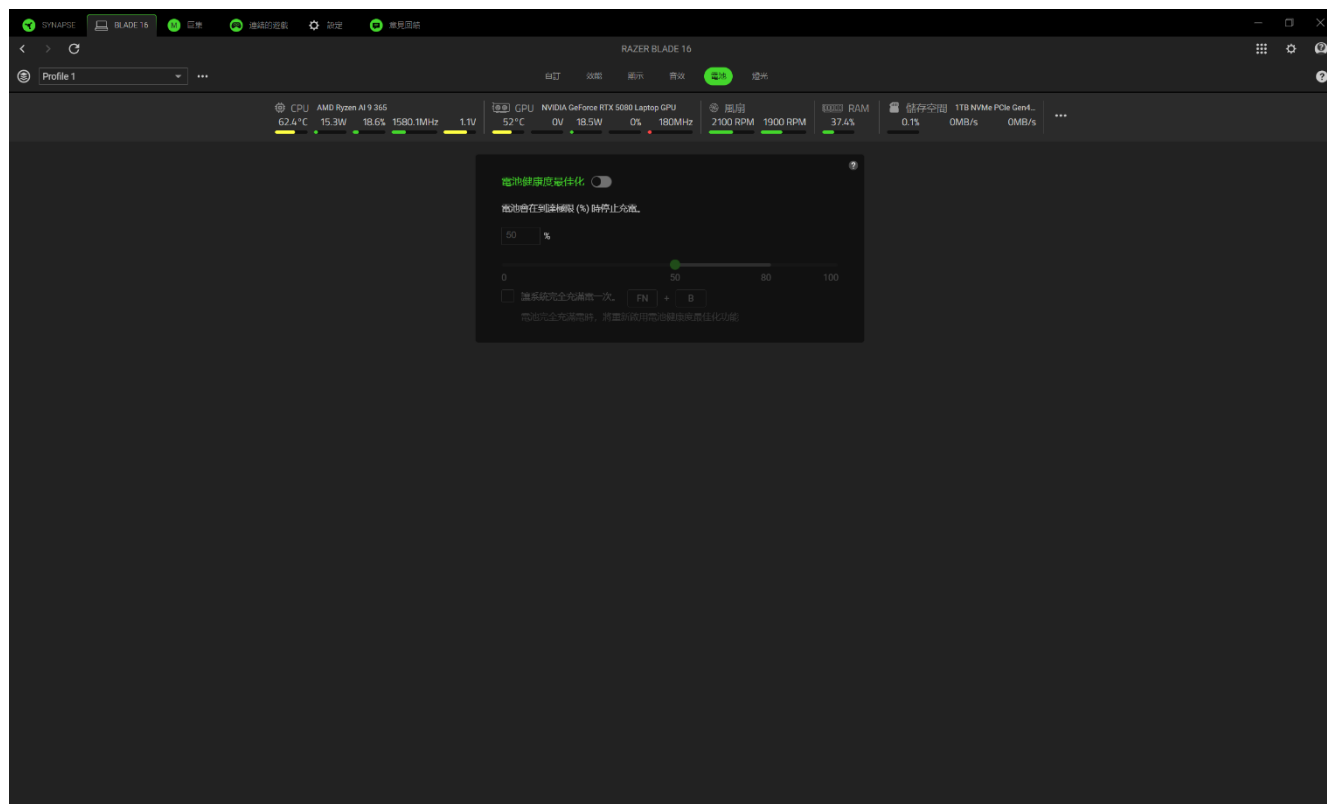
調整裝置的音訊音量。你也可以存取 Windows 目前播放裝置的音量混音程式，並在其中按比例調整系統的整體音量，或調整每個使用中應用程式的音量。

音效屬性

啟動 Windows 音效屬性視窗，以管理系統的音效設定，例如修改播放和錄音裝置的設定、音效配置，以及預設通訊活動等。

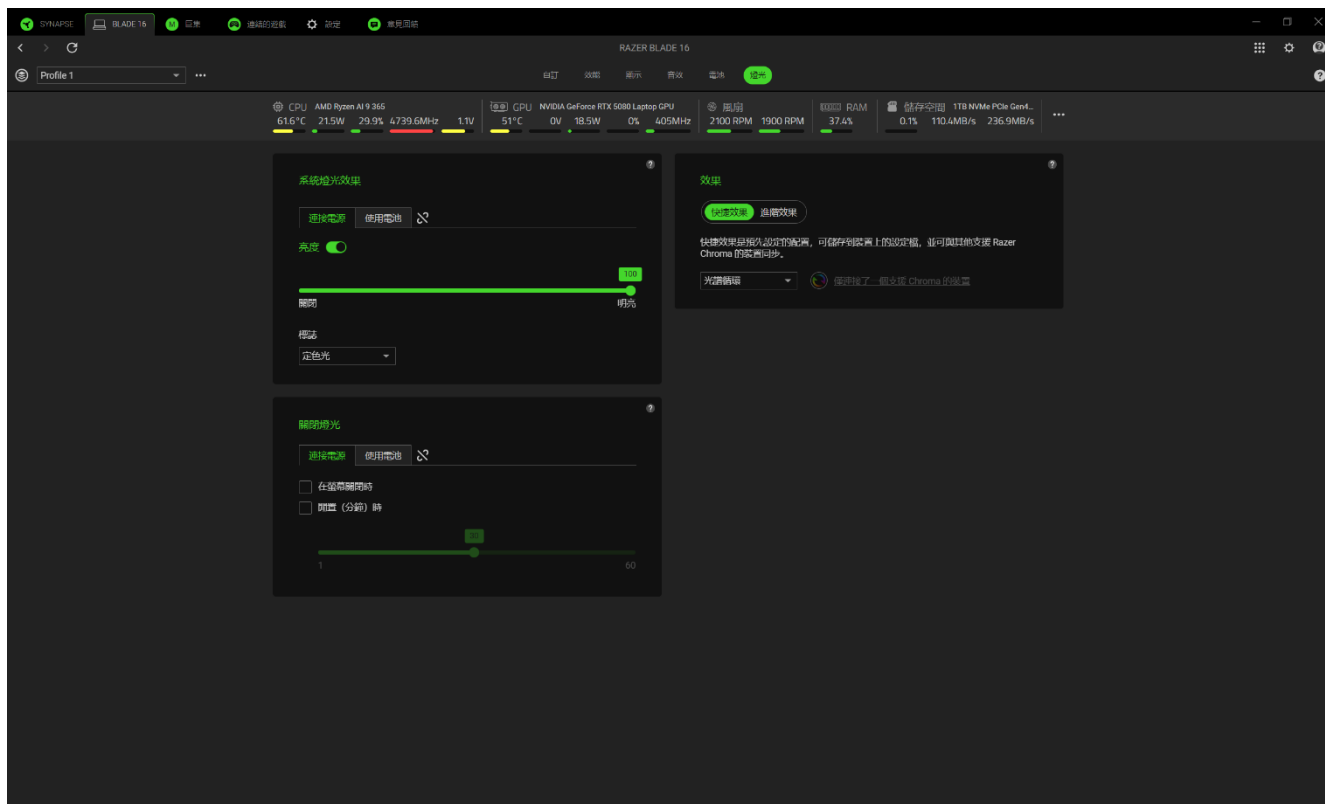
電池

「電池」子分頁可讓你設定 Razer 裝置的充電上限，以延長電池的使用壽命。如果你將有一段時間無法充電，也可以選擇將電池完全充滿。



燈光

「燈光」子分頁可讓你修改 Razer 裝置的燈光設定。



系統燈光效果

自訂 Razer 裝置在接上電源及 / 或使用電池時的亮度。你可以切換「亮度」選項來關閉 Razer 裝置的燈光，或使用滑桿來提高 / 降低亮度。如果你要為 Razer Blade 18 使用單一亮度設定，你也可以切換「連結」選項，或使用下拉式清單中的選項變更標誌燈光效果。如果想要使用單一亮度設定，你可以切換連結選項 (🔗)，或使用下拉式選單調整標誌的燈光效果。


關閉燈光

這個省電工具可讓你在 Razer Blade 16 閒置一段時間後，於系統顯示器關閉時停用裝置燈光且 / 或自動關機。如果想要使用單一開關照明設定，你可以切換連結選項 (🔗)，並設定在裝置電池低於特定百分比時關閉燈光。


快捷

你可以選擇一些快捷效果並將其套用至裝置的燈光效果，如下所列：

	名稱	敘述	如何設定
	環境提示	燈光效果將反映出選定畫面區域上的平均色彩值	選取或自訂畫面區域
	音訊指標	LED 會以預設的色彩光譜，根據聲音大小發光	選擇色彩強化等級
	呼吸效果	鍵盤以選定色彩淡入和淡出發光	最多選擇 2 種色彩或隨機選色
	火焰效果	鍵盤以暖系色彩發光並模仿火焰躍動	無需進一步自訂
	互動效果	LED 燈將在按下按鍵時亮起。燈光在指定的時間後淡出熄滅	選擇色彩及發光長度
	波紋效果	按下按鍵時，發光效果將自按下的按鍵如波紋般往外擴散	選擇色彩
	光譜循環效果	發光效果將以 1,680 萬種色彩無限光譜循環	無需進一步自訂
	星光效果	每個 LED 淡出淡入的時間點與長度均隨機變換	最多選擇 2 種色彩或隨機選擇色彩，並選擇時間長度
	定色光效果	LED 以選定色彩持續發光	選擇色彩
	波浪效果	燈光將依選定方向滾動發光	波浪方向可選「左至右」或「右至左」
	輪狀效果	燈光效果將依選定方向滾動發光	選擇順時針或逆時針輪狀方向

如果你擁有其他已啟用支援 Razer Chroma 的裝置，可以按一下「Chroma 同步」按鍵 ()，將其快捷效果與你的 Razer 裝置同步。

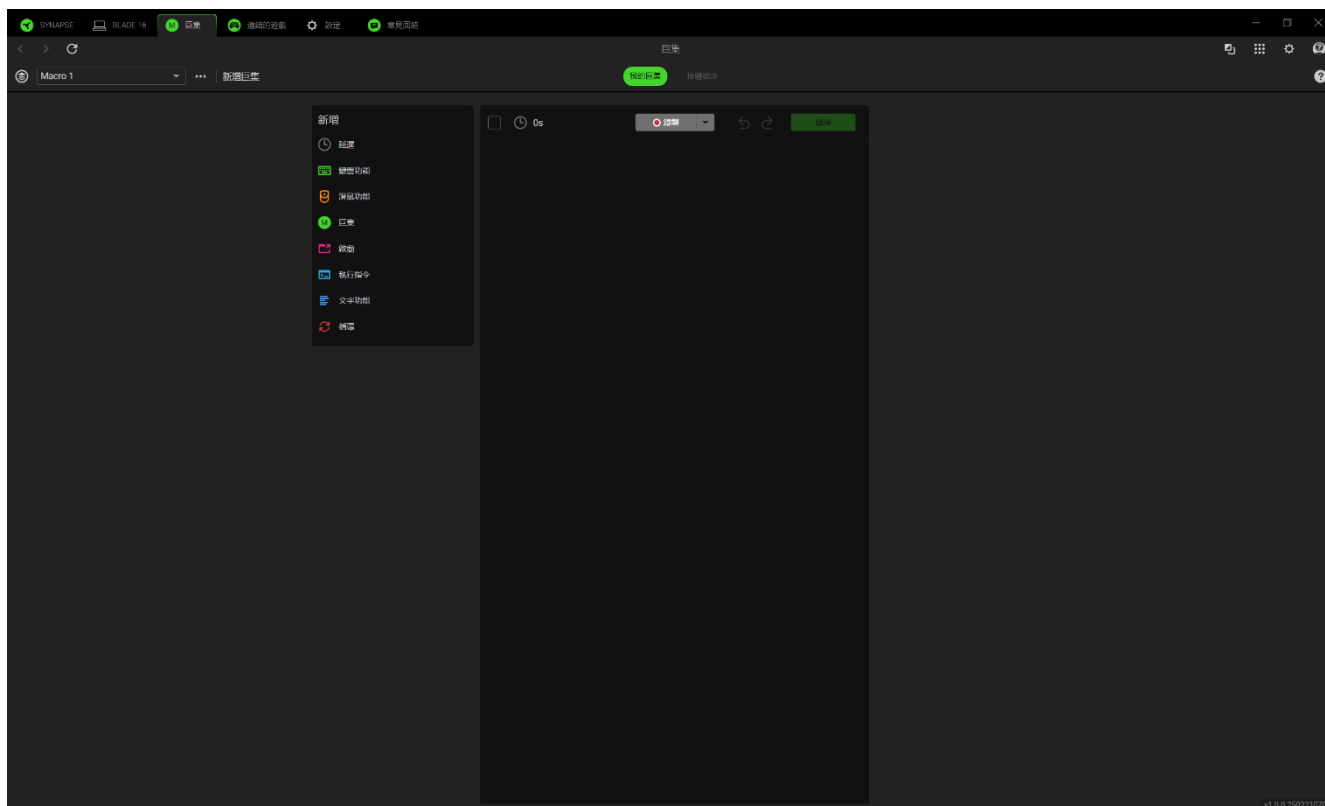
進階效果

「進階效果」選項可讓你選擇想要在支援 Razer Chroma 的周邊產品上使用的 Chroma 效果設定檔。若要開始製作你自己的 Chroma 效果設定檔，請按一下「啟動 Chroma Studio」按鍵 ()。

 僅會同步支援選定燈光效果的其他 Razer 裝置。

巨集

如果你需要正確執行一系列複雜指令，便需要使用巨集。巨集是一組已錄製的按鍵、滑鼠點擊與游標移動操作。你可以將巨集綁定至裝置並隨時執行。



我的巨集

「我的巨集」子分頁可讓你建立、編輯與組織巨集，將其指派到 Razer 裝置的按鍵或按鈕。使用下列按鍵存取你的巨集選項：

巨集下拉式選單列

按一下此下拉式選單列將會顯示此裝置的所有巨集。在這裡，你可以搜尋特定巨集、排序巨集、建立新資料夾，以及建立新巨集。選取巨集將會啟用其他事項選項，例如重新命名、複製或刪除巨集等。

⋮ 其他事項

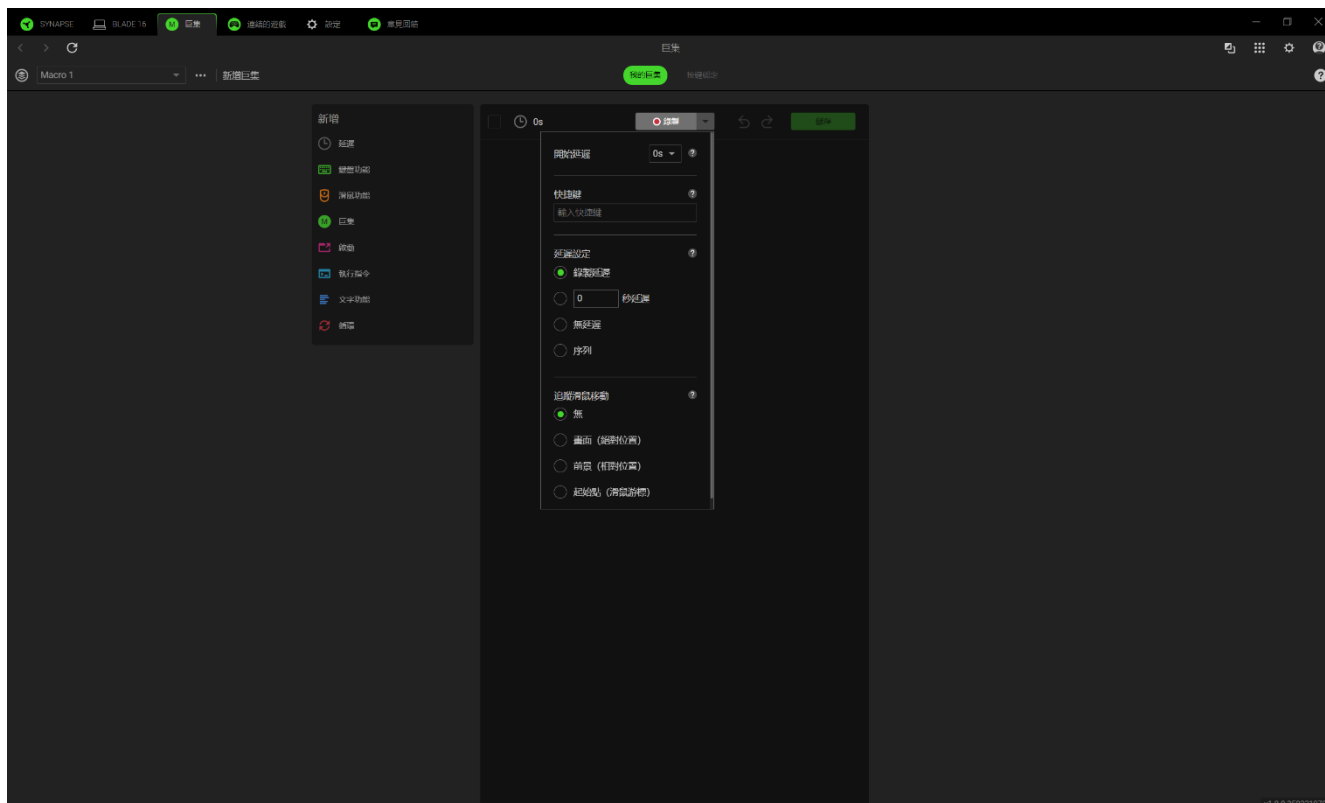
按一下此按鍵將會開啟一個彈出視窗，提供與目前巨集相關的選項。


新增巨集

使用此連結快速建立並選取新巨集。

當你擁有巨集後，你可以按下「錄製」按鈕（  ）錄製按鍵、滑鼠點擊與游標移動操作，或是按一下下拉式功能表按鈕（  ），以在開始錄製前使用下列選項自訂巨集：

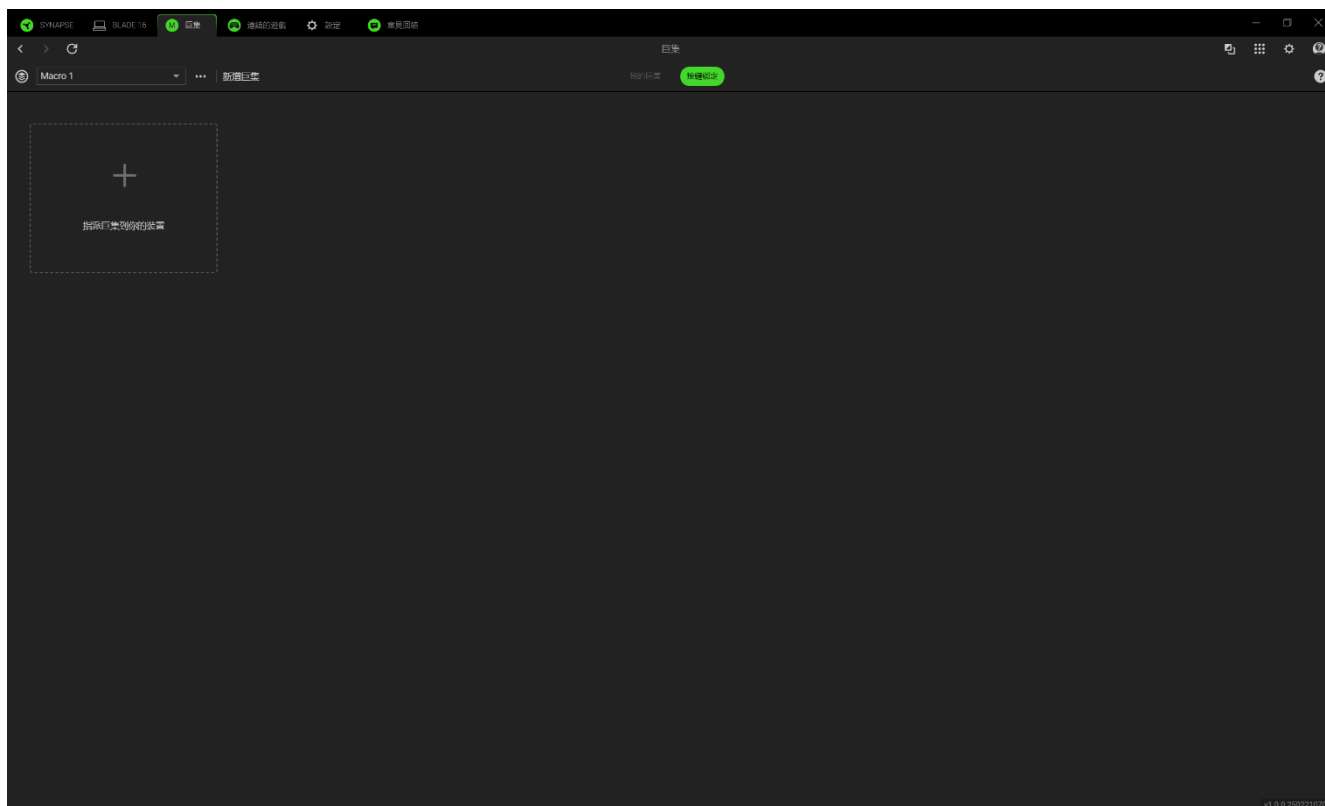
- **開始延遲。**在錄製開始前設定 1 至 5 秒延遲。
- **快捷鍵。**指定執行巨集錄製的快捷鍵，即使 Razer Synapse 在背景執行也可使用。
- **延遲設定。**設定每個指令間的時間。
- **追蹤滑鼠移動。**啟用滑鼠移動錄製，並設定錄製條件。



錄製巨集指令之後，按一下「停止」按鈕（  ）或直接按下快捷鍵即可結束錄製。錄製巨集之後，可在巨集畫面上選擇每個指令來編輯所輸入的指令。每個按鍵或滑鼠點擊都會從畫面頂部的第一個指令開始按順序排列。畫面左側的「插入」功能表可讓你加入延遲、輸入按鍵與滑鼠點擊、在巨集中插入完整巨集、啟動應用程式、執行命令、輸入文字，以及重複巨集中的一組指令。

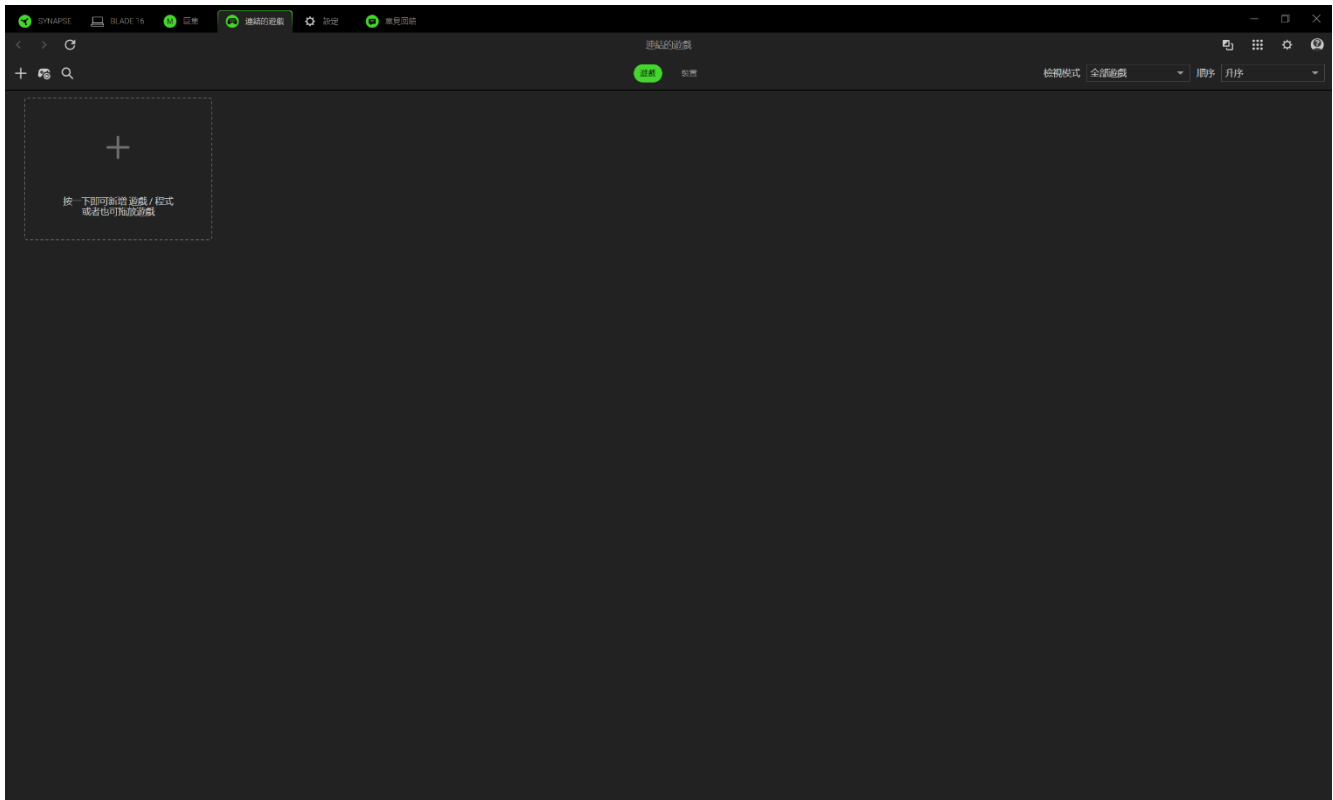
按鍵綁定

「按鍵綁定」子分頁可讓你檢視所選巨集的「快捷鍵」。只要按一下「指派巨集到你的裝置」按鍵（+），即可選擇要綁定巨集的按鍵或按鈕，不需要離開「巨集」分頁。



連結的遊戲

「連結的遊戲」子分頁可讓你新增應用程式、檢視連結至應用程式的周邊裝置，或是搜尋列出的應用程式。你也可以根據字母順序、玩遊戲的時間或頻率來排序應用程式。程式即使未連結至 Razer 裝置，應用程式仍會列在此處。若要新增並未列在畫面上的應用程式，你可以使用「新增」按鍵（+）以手動搜尋，或使用「掃描」按鍵（📶）自動搜尋。按一下「搜尋」按鍵（🔍）以搜尋清單上的特定遊戲或程式。



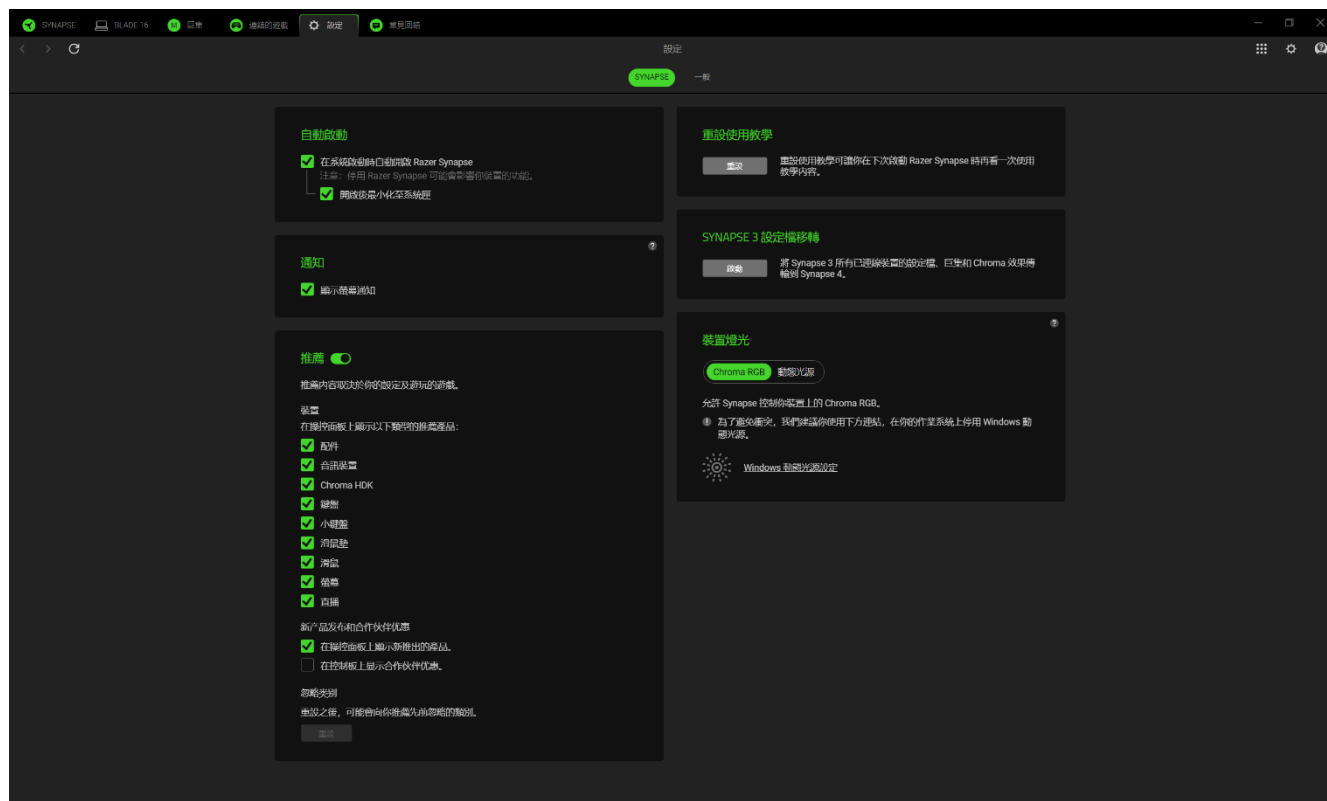
若要將應用程式連接到你的 Razer 裝置，請在清單上按一下，然後選取裝置與其設定檔。這會在啟動應用程式時，自動將裝置設定為所選取的設定檔。

設定

按一下 (⚙) 按鈕即可存取「設定」分頁，讓你設定下列各種選項：

Synapse

你可以在「Synapse」子分頁找到針對該應用程式的選項。



自動啟動

「自動啟動」選項可讓你設定應用程式的啟動行為。

通知

「通知」選項可讓應用程式顯示螢幕通知，即使你正在執行全螢幕應用程式。

推薦

「推薦」可讓我們根據你安裝的裝置與連結的遊戲，在你的操控面板上顯示最新產品與功能。

重設使用教學

選取「重設」按鍵將會重新啟動使用教學，協助你更熟悉 Razer Synapse 的功能。

Synapse 3 設定檔移轉

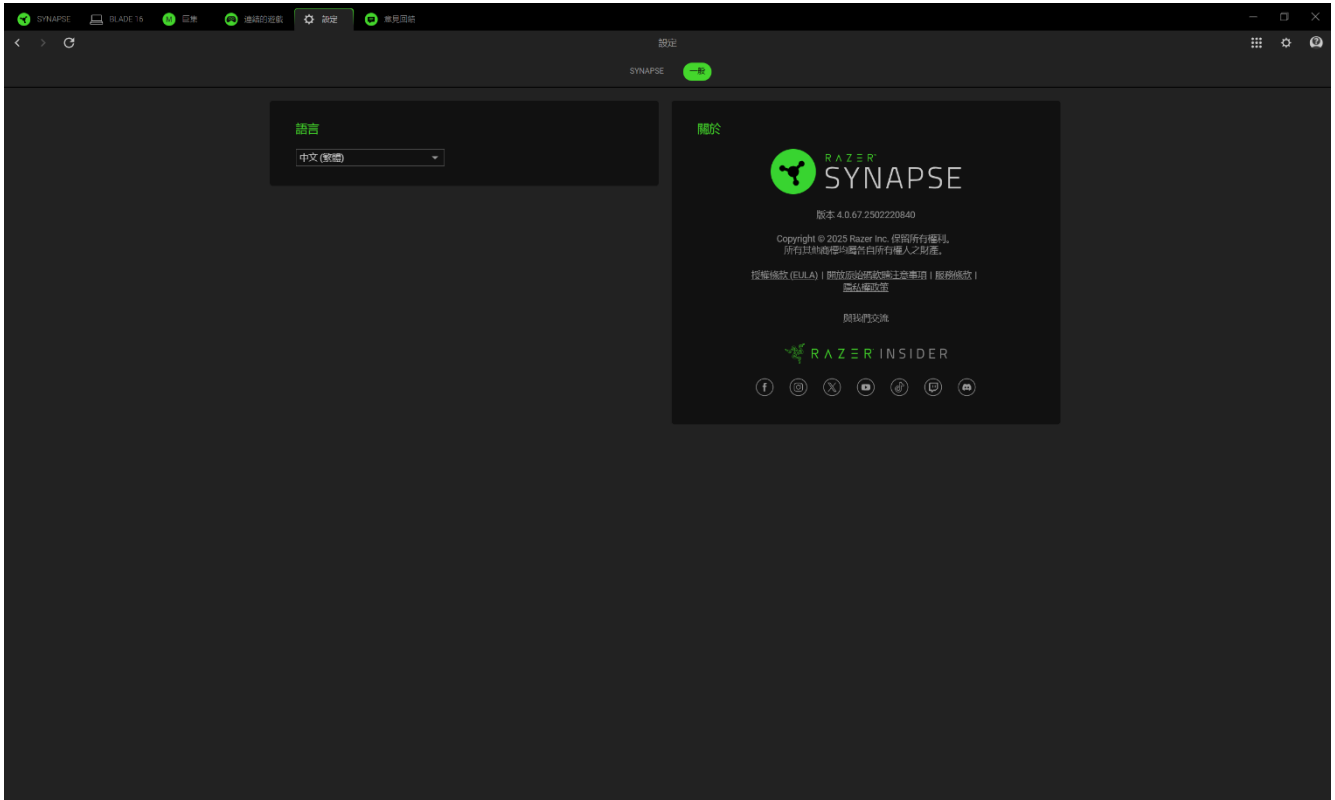
此功能可讓您將所有裝置的設定檔、巨集和 Chroma 效果從 Synapse 3 轉移到新的 Synapse。

裝置燈光

此選項可讓你選擇要讓哪個應用程式控制裝置上的發光效果。

一般

你可以在「一般」子分頁存取應用程式的其他選項，以及找到關於軟體的其他資訊。



語言

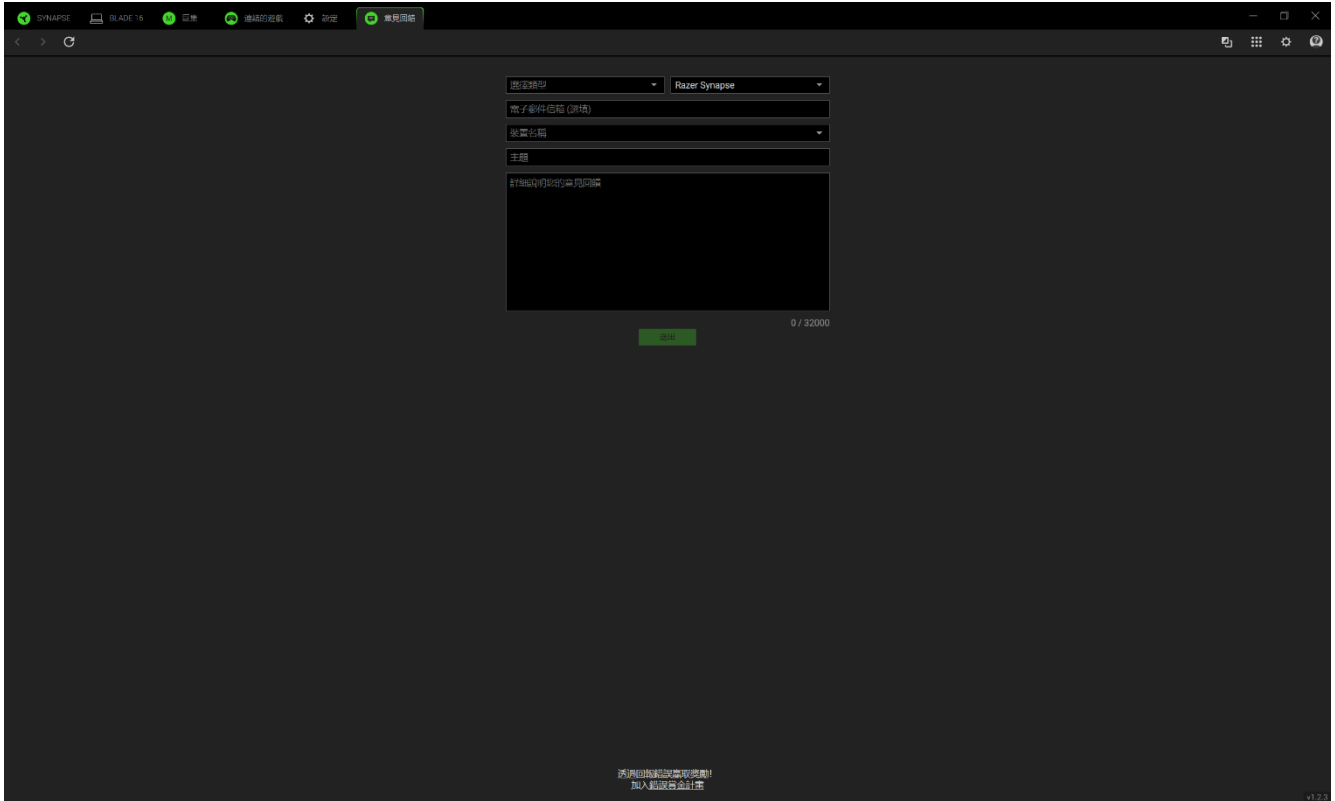
此選項可讓你變更 Razer Synapse 的顯示語言。

關於

「關於」區段會顯示目前軟體版本、顯示版權聲明，並提供 Razer 使用條款的相關連結。你也可以使用此選項快速存取 Razer 社群。

意見回饋

提供關於軟體的意見、建議與發現的問題，協助我們改善 Razer Synapse by。你可以使用此分頁直接與我們聯絡，甚至還能透過回報錯誤贏取獎勵。



7. 安全與保養

安全準則

為確保你在使用 Razer Blade 16 時的安全，建議你遵守以下建議：

- 若在正確操作裝置方面遇到問題，且疑難排解並無幫助，請拔下裝置並前往 support.razer.com，你可以在該網站內看到常見問答集、準則及 Razer 維護團隊的聯絡資訊。
- 請勿自行拆解裝置（否則保固將失效），同時請勿嘗試在電流負載異常狀態下操作裝置。
- 保持此裝置遠離液體或任何潮濕環境。僅在理想溫度範圍（0° C 至 40° C）內操作此裝置。如果溫度超出此範圍，請拔下電源及 / 或關閉此裝置電源，直到溫度回復至理想範圍。

舒適使用

研究發現，長時間重複同樣的動作、使用電腦週邊產品的不當姿勢、不正確的姿勢，以及不好的使用習慣都可能造成身體部位不適、神經、肌腱和肌肉傷害。遵守以下建議可避免傷害，並能確保使用 Razer Blade 16 時的最佳舒適度。

- 請將筆電放在你的正前方。如果你有外接滑鼠，請將滑鼠放在筆電旁邊。將手肘放在你的身體兩側，距離不要太遠，並將滑鼠放在可以輕鬆碰到的位置。
- 調整桌椅高度，確保筆電等高或略低於手肘的高度。
- 保持雙腳著地、姿勢端正並放鬆肩膀。
- 遊戲時，放鬆手腕不彎曲。如果你的手重複同樣的動作，請不要勉強長時間彎曲、延展或轉動你的手。
- 請勿將手腕長時間置於堅硬表面上。使用外接滑鼠時，請使用護腕墊，以在遊戲時為手腕提供支撐。
- 切勿整天維持固定姿勢。站起來，離開辦公桌並做一些手臂、肩膀、脖頸和雙腳的伸展運動。
- 使用筆電時如有疼痛、麻痺或手部、手腕、手肘、肩膀、頸部或背部刺痛等不適，請立即尋求專科醫師治療。

電池使用注意事項

Razer Blade 16 內建可充電式鋰電池。一般來說，這種電池的使用壽命與使用習慣有關。如果你認為 Razer Blade 16 隨附的可充電式鋰電池電量已耗盡（低電量），請先嘗試充電。若經過多次嘗試仍無法順利充電，表示電池可能已無法使用。

請勿將電池打開、破壞或暴露於導電物品（如金屬）、潮溼環境、液體、火源或熱源。否則恐造成電池液外漏或爆炸，並導致人身傷害。如果電池有電池液外漏、變色或變形的情形，請勿使用電池，也不要為電池充電。請勿讓充電電池長時間沒電或不使用。如果會超過 30 天不使用 Razer Blade 16 電池，請務必將電池充飽。請勿損壞電池。請依照當地法規丟棄使用過的電池。

8. 法律條文

著作權與智慧財產權資訊

©2025 Razer Inc. 保留所有權利。Razer、三頭蛇標誌、Razer 標誌、「For Gamers.By Gamers.」及「Razer Chroma」係 Razer Inc. 及 / 或所屬公司在美國或其他國家 / 地區的商標或註冊商標。實品可能與圖片略有差異。所有其他商標均屬各自所有權人之財產。在產品原出貨區域以外，保固將會失效。

Microsoft Copilot、Microsoft Copilot 標誌、Windows 和 Windows 標誌為 Microsoft 與旗下公司所擁有之商標。

本文所採用的商標 HDMI 與 HDMI High-Definition Multimedia Interface (HDMI 高解析多媒體介面) 這兩個詞以及 HDMI 標誌均為 HDMI Licensing Administrator, Inc. 在美國及其他國家 / 地區的註冊商標。



THX® 與 THX® 標誌為 THX® Ltd. 在美國及其他國家註冊的資產。

對本主要指南提及的產品，Razer Inc. (以下簡稱「Razer」) 可能擁有其著作權、商標、商業機密、專利、專利申請或其他智慧財產相關權利 (無論註冊與否)。對此主要指南做出任何修改，並不代表你取得任何著作權、商標、專利或其他智慧財產相關權利的授權。Razer Blade 16 (以下簡稱「產品」) 之實品，可能與包裝或其他地方顯示的圖片有所出入。Razer 對此差異，或可能出現的錯誤概不負責。若有必要，Razer 可逕行修改此處的資訊。

有限產品保固

有關有限產品保固的最新條款，請造訪 [razer.com/warranty](https://www.razer.com/warranty)。

免責限制

對於任何利益損失、資訊或資料無論是特殊狀況、意外、間接、懲罰性、結果性或意外損失，同時無論是在出貨、銷售、再次銷售、使用或無法使用本產品等狀況，Razer 概不負責。無論任何狀況，Razer 所承擔責任之對價價值均不超過本產品的零售購買價格。

一般

以上所述條款內容，受本產品購買地區之司法管轄區域之法律所規範與認定。若此處提及的任何條款無效或無法執行，則此條款（只要其為無效或無法執行）應視為無效，並且在不使其他剩餘條款無效的情況下排除。Razer 保留隨時逕行修改任何條款的權利。