



RAZER WIRELESS CONTROL POD

進階指南

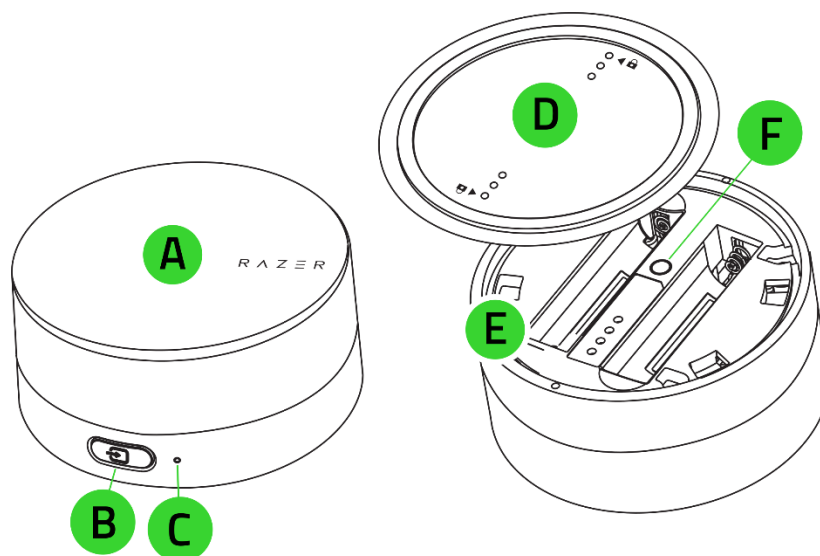
Razer Wireless Control Pod 讓你透過單一裝置，順暢無線管理整個 Razer 戰鬥基地，從週邊產品到喇叭都一應俱全。與 Razer Synapse 支援的所有裝置相容，操控硬體變得再簡單不過。

目錄

1. 內含	3
2. 使用需求	3
3. 註冊即可享有保固	4
4. 技術規格	5
5. 設定控制盤	5
6. 使用控制盤	12
7. 使用 RAZER SYNAPSE 設定你的 RAZER WIRELESS CONTROL POD	18
8. 安全與保養	30
9. 法律條文	31

1. 內含

- Razer Wireless Control Pod



- A. 電源鍵 / 媒體控制旋鈕
- B. 音源鍵
- C. 狀態指示燈

- D. 底蓋
- E. 電池槽
- F. 藍牙配對鍵

- 2 顆 AAA (3 號) 電池
- 重要產品資訊指南

2. 使用需求

產品需求

- 具備藍牙 5.0 連線功能 (或以上) 的 Windows® 10 64 位元 (或更新版本) PC
- 相容的 Razer 喇叭系統和週邊產品*
- 2 顆 AAA (3 號) 電池

RAZER SYNAPSE 需求

- Windows® 10 64 位元 (或更新版本)
- 網際網路連線 (供下載安裝軟體)

RAZER AUDIO 應用程式需求**

- 具備藍牙連線功能的 iOS 14 / Android 10 (或更新版本) 裝置
- 網際網路連線 (供下載安裝應用程式)

*若要查詢最新的相容 Razer 裝置清單, 請前往 support.razer.com

**用於相容的 Razer 喇叭連線至控制盤的設定。

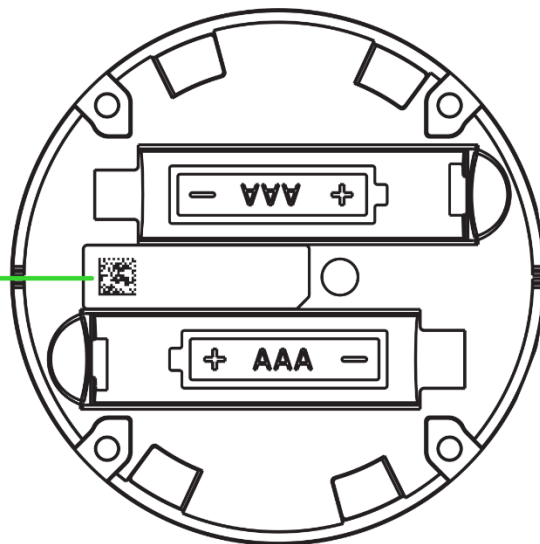
3. 註冊即可享有保固



註冊產品以獲得獨家優惠

razerid.razer.com/warranty

產品序號標示於此處。



4. 技術規格

- 外觀
 - 外殼：鋁 +ABS
 - 顏色：緞面黑
- 重量：約 95 公克（不含電池）；約 115 公克（含電池）
- 電池續航力：最長 8 個月（根據每天連續使用約 10 分鐘，使用隨附的 AAA（3 號）電池測量）
- 無線：BLE BT 5.1
- 電力：2 顆 AAA（3 號）電池
- 可對應的控制項
 - 1) 可旋轉旋鈕
 - 2) 頂端按鍵（按一下、按兩下、按三下、長按）
 - 3) 側邊按鍵（按一下、按兩下）
- 應用程式支援
 - Razer Synapse（Windows 10、Windows 11）
 - Razer Audio 應用程式（iOS 14 或更新版本和 Android 10 或更新版本）

5. 設定控制盤

開始使用



掃描以了解如何設定控制盤及其進階功能等。

RZR.TO/CONTROL-POD-SETUP

認識控制盤模式

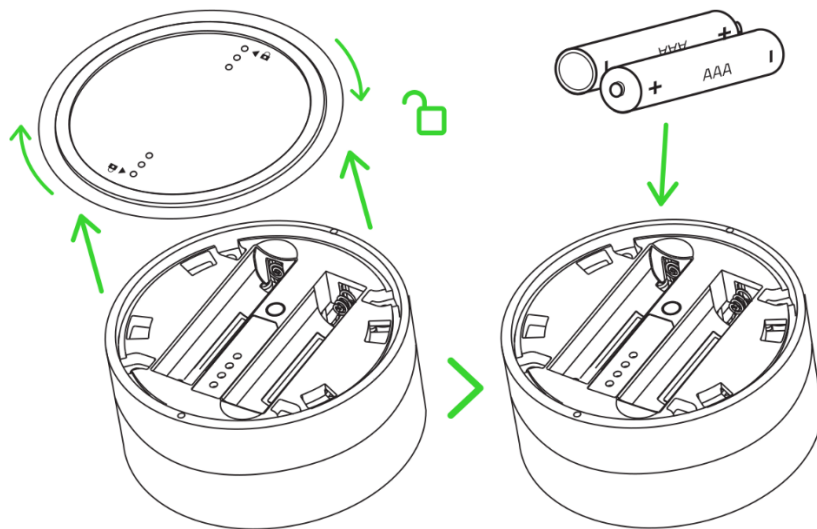
控制盤具有兩 (2) 種模式，讓你可以自訂其功能或順暢控制相容的 Razer 喇叭系統和週邊產品：

- **指令模式。** 專為組態設定而設計；使用指令模式將控制盤連接至：
 - 1) 你的 PC，使用 Razer Synapse 應用程式控制及自訂控制盤的功能，以使用相容的 Razer 裝置。或
 - 2) Razer Audio 應用程式 (行動版)，將控制盤連結至最多三 (3) 個 Razer 喇叭系統，並自訂每個裝置的媒體控制功能。
- **音訊模式。** 專為控制而設計；使用音訊模式可直接控制連接至控制盤的 Razer 喇叭系統。

裝入電池

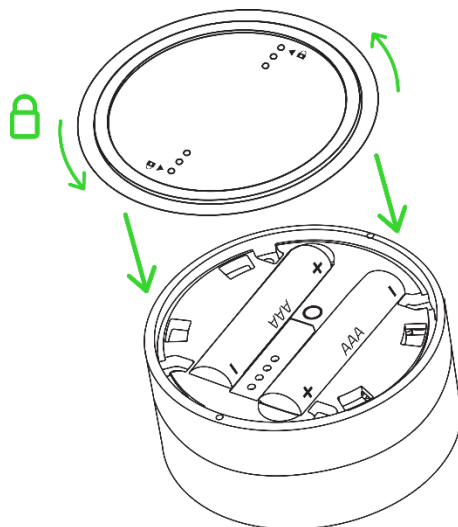
i 在初次設定時，控制盤裝入電池後即會進入指令模式 (配對)。

1. 轉下底蓋，接著依照電池槽中指示的方向裝入 AAA (3 號) 電池。



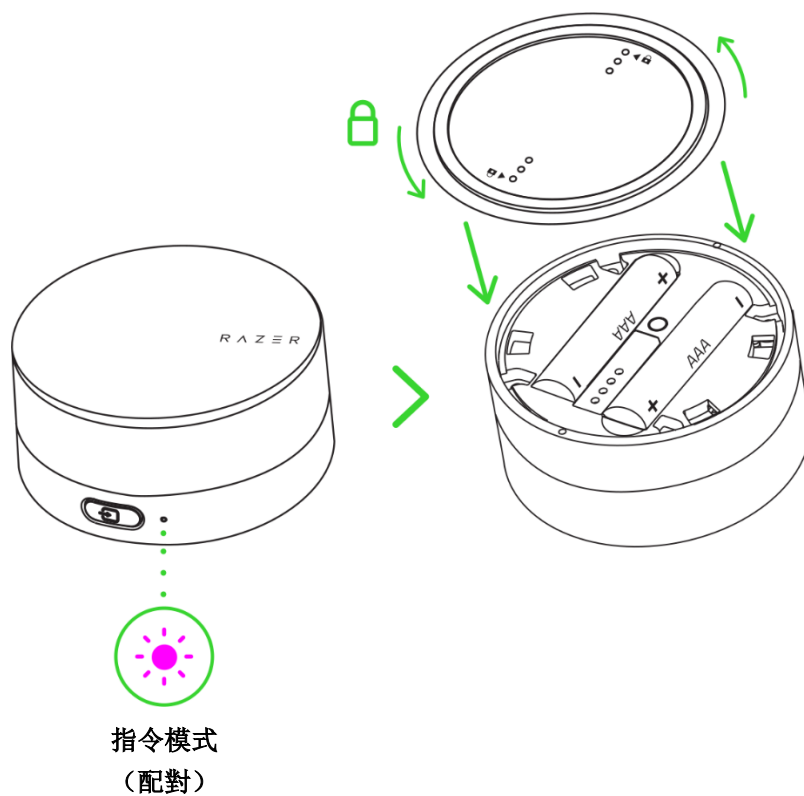
注意：隨附的 AAA (3 號) 電池不是充電式電池。丟棄電池時，請務必遵守當地的環保法規。為了你的安全，請僅使用鋰電池或鹼性電池。

2. 裝回底蓋並轉緊。



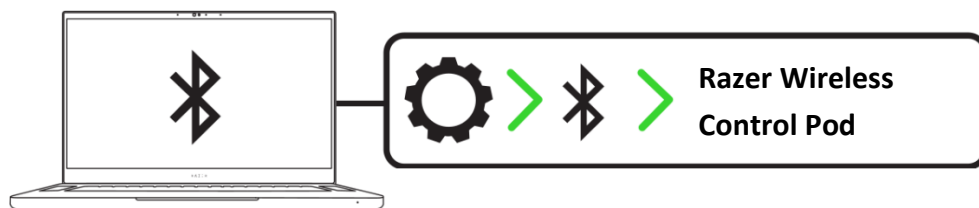
將控制盤連接到電腦

1. 在初次設定時，控制盤裝入電池後即會進入指令模式（配對），然後狀態指示燈將閃爍洋紅色光，以表示目前模式。

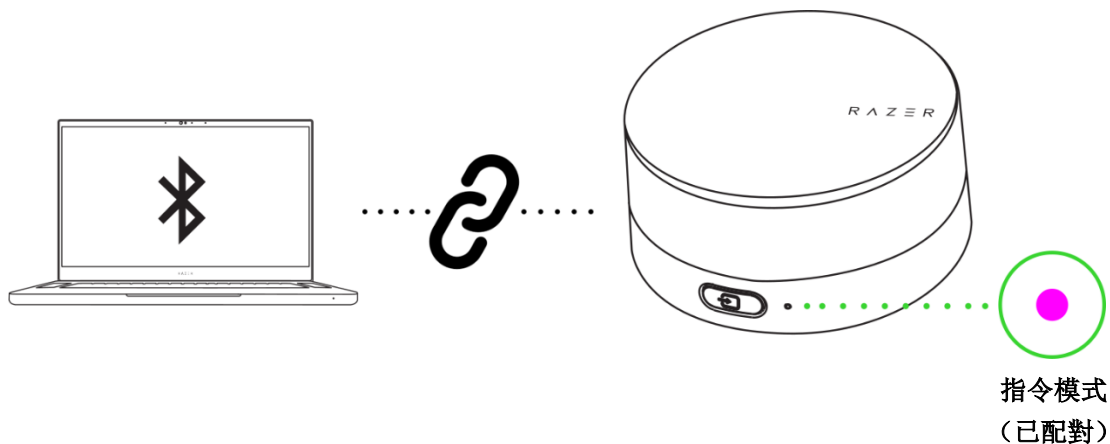


- i** 若在 90 秒後尚未配對，控制盤會停用指令模式（配對）並進入睡眠模式。只要按下任何按鍵即可喚醒控制盤，並重新啟用指令模式（配對）。

2. 在你的電腦上啟用藍牙，並從可用裝置中選擇「Razer Wireless Control Pod」。

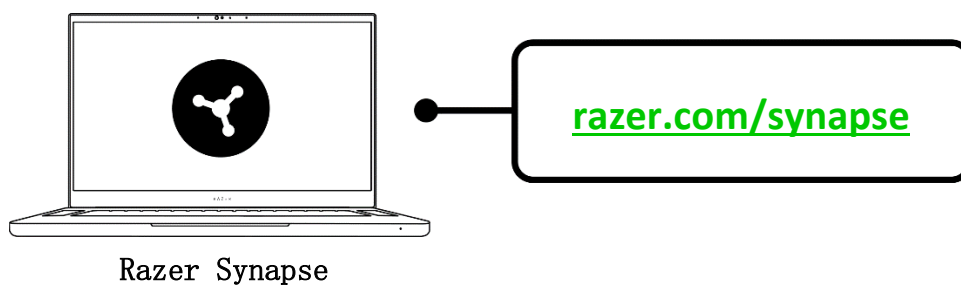


3. 等待控制盤的狀態指示燈變為恆亮洋紅色光，表示目前已連接至你的電腦。



i 說明僅適用於第一次配對。在連線控制盤時，請記得將控制盤與你的 PC 保持在 1 公尺的距離內。連接之後，每當你切換至指令模式，控制盤便會自動重新連線至你的 PC。

4. 更新 Razer Synapse 到最新版本，或從 razer.com/synapse 下載安裝程式，開始為 Razer 裝置自訂控制盤的功能。



個人專屬體驗

Razer Synapse (電腦版)

重新對應控制盤的功能，以管理相容的 Razer 喇叭系統和週邊產品，或是透過轉動旋鈕或按下按鈕來啟用 PC 指令和巨集，只需一個便利的裝置即可體驗順暢的連線能力。

- i** 確定控制盤已透過藍牙連線至 PC。在系統出現提示時安裝 Razer Synapse，或從 razer.com/synapse 下載安裝程式進行安裝

Razer Audio 應用程式 (行動裝置)

可將控制盤連結最多 3 個 Razer 喇叭系統，並透過行動裝置為每個連接的喇叭系統重新對應功能。



- i** 僅適用於具備藍牙連線功能的 iOS 14 / Android 10 (或更新版本) 裝置。

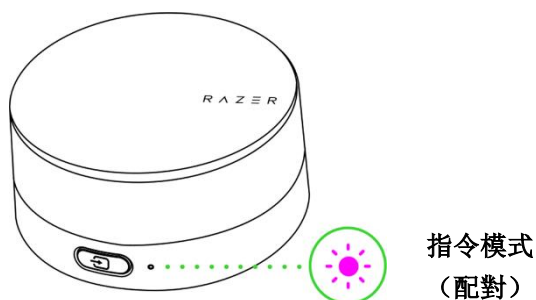
設定音訊模式（喇叭）

i Razer 喇叭系統與控制盤僅可經由 Razer Audio 應用程式進行連結。

1. 若你之前曾將控制盤與任何裝置配對，請使用裝置的藍牙設定中斷連線該裝置。

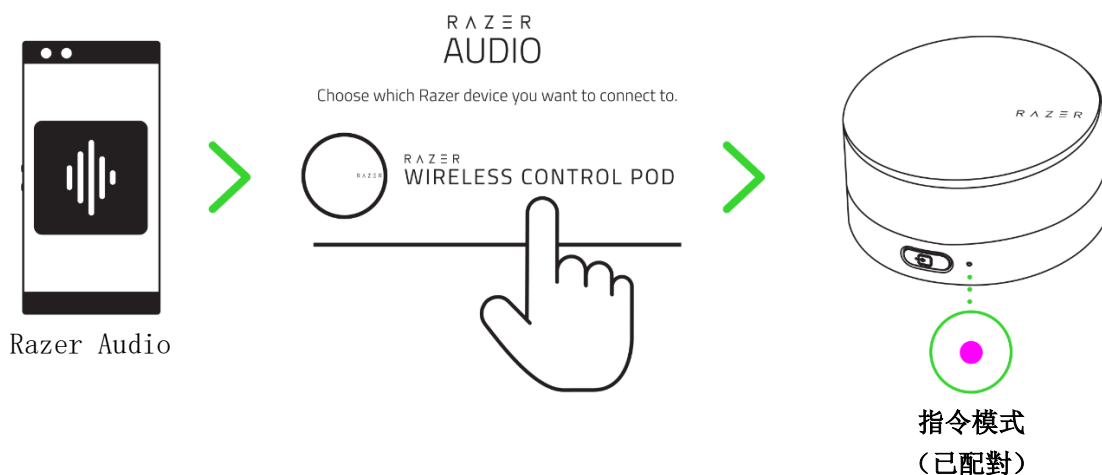


2. 請確認控制盤處於指令模式（配對）。狀態指示燈應會閃爍洋紅色光。



i 若控制盤目前已與裝置配對，你必須重新啟用指令模式（配對），讓控制盤連接至新裝置。[了解如何重新啟用指令模式（配對）](#)

3. 下載並啟動 Razer Audio 應用程式，按照螢幕上的指示，連結控制盤與你的喇叭。



4. 連結完成後，你可以開始針對每個 Razer 喇叭自訂控制盤的功能。[了解更多有關預設的喇叭控制功能](#)

i 控制盤最多可連結三 (3) 個 Razer 喇叭系統。在連結控制盤時，請記得將控制盤與你的喇叭系統保持在 1 公尺的距離內。連結後，每當你切換至音訊模式，控制盤便會自動連結至 Razer Audio 應用程式上所選取的喇叭系統。

5. **重要：**將控制盤切換至音訊模式，開始使用控制盤來控制所連結的喇叭。要控制所連結的喇叭，你可以執行下列動作：

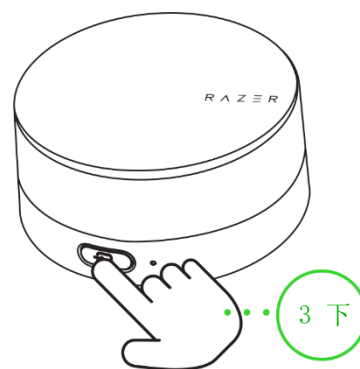
輕觸 Razer Audio 應用程式上的**立即**

使用按鍵

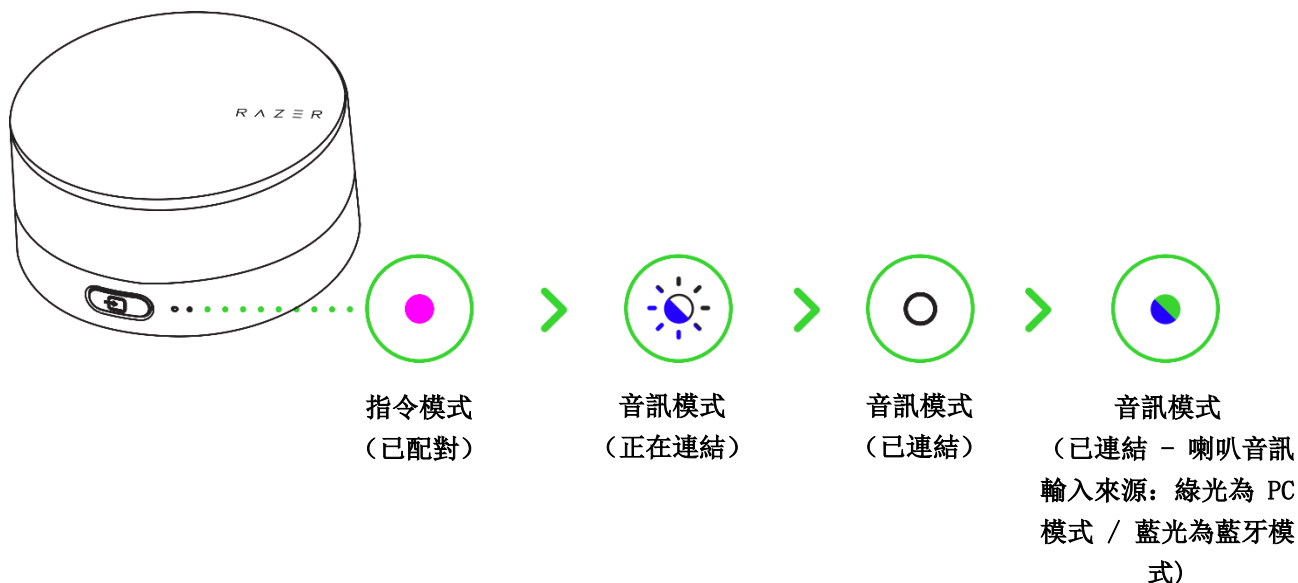


在控制盤上**按三下音源鍵**

或



狀態指示燈將會交替閃爍藍光和白光，表示它正在與喇叭連結。連結完成後會短暫恆亮白光，然後顯示使用中喇叭目前的音訊輸入來源 (PC 或藍牙模式)。

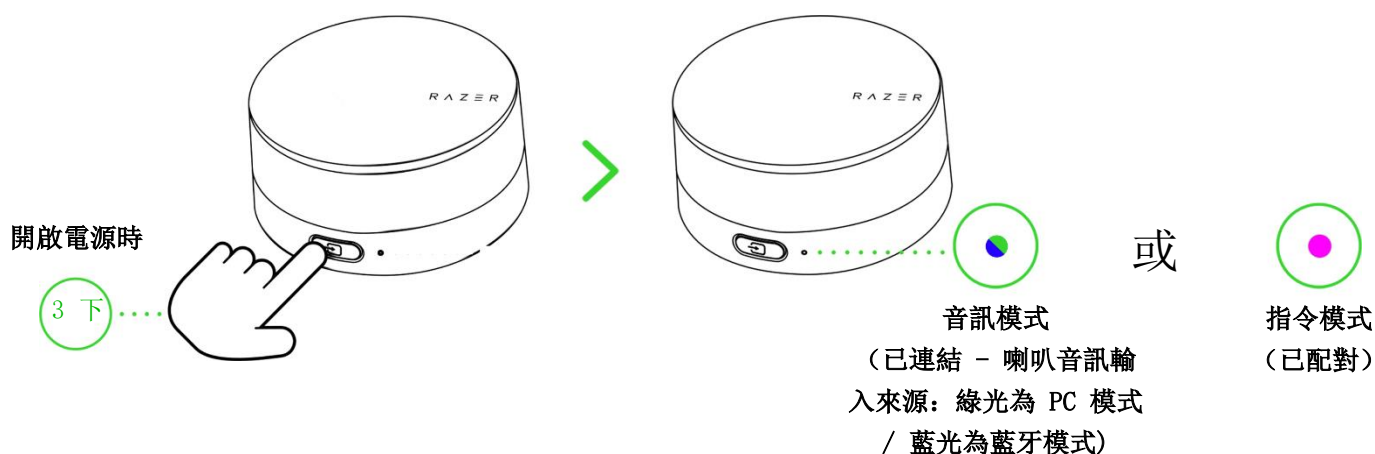


i 在切換至音訊模式之後，控制盤的功能會馬上切換至喇叭控制功能。[了解控制盤在音訊模式中的運作方式](#)

6. 使用控制盤

切換指令和音訊模式

切換至指令模式即可透過 Razer Synapse 應用程式 (PC) 或 Razer Audio 應用程式 (行動版) 自訂控制盤功能，或切換至音訊模式，控制所連結的 Razer 喇叭系統。



i 切換至任何模式時，控制盤會自動連接至配對的裝置，或連結至喇叭系統 (如有)。若控制盤在 60 秒內無法連結至任何喇叭系統，便會切換至指令模式 (配對)。在你切換至音訊和指令模式時，預設的控制盤功能會變更。[了解更多關於預設功能的資訊](#)

為新裝置重新啟用指令模式 (配對)

i 在繼續之前，先從其他裝置的藍牙設定中斷與控制盤的連線，並將其從已知裝置中移除 (如適用)。

1. 若你之前曾將控制盤與任何裝置配對，請使用裝置的藍牙設定中斷連線該裝置。



2. 在指令模式下，長按音源鍵即可重新啟用指令模式（配對）。



i 或者，在指令模式（已配對）中，你也可以按三下位在控制盤底部的藍牙配對按鈕，以重新啟用指令模式（配對）。

3. 依需求連接至控制盤：

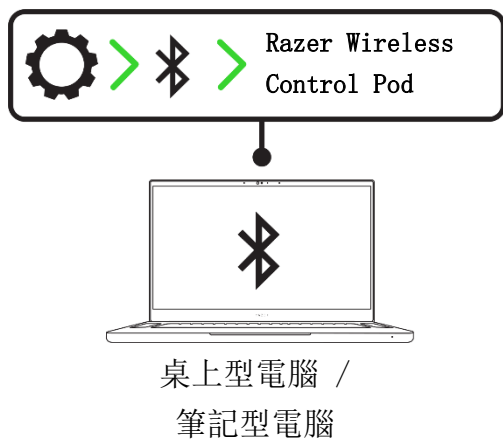
若是連接至電腦

啟用裝置的藍牙功能，並在搜尋到的裝置清單中選擇「Razer Wireless Control Pod」。

或

若是連接至行動裝置

啟動 Razer Audio 應用程式，按照螢幕上的指示，連結控制盤與你的喇叭或自訂控制內容。



4. 等候控制盤與你的 PC 或 Razer Audio 應用程式完成連線。控制盤上的狀態指示燈將轉成恆亮洋紅色光，代表已經與你的 PC 或 Razer Audio 應用程式連線。



指示燈說明

查看狀態指示燈以了解控制盤的模式和狀態。





指令模式

在指令模式下，當你將控制盤與 PC 或行動裝置配對時，狀態指示燈會是洋紅色光。

正在連線（慢）/ 正在配對（快）	已配對
	


音訊模式

在音訊模式下，狀態指示燈會顯示控制盤與已連結喇叭目前的音訊輸入來源為正在連結 / 已連結的狀態。

正在連結喇叭	已連結喇叭	USB 音訊輸入來源	藍牙音訊輸入來源
			

低電量警告

狀態指示燈會反覆閃爍紅光兩次，表示控制盤內的電池需要更換。

低電量（5%）


快速功能參考指南

在 PC 上（指令模式）

只有在控制盤連接到 PC 時才能使用這些控制功能。你可以使用 Razer Synapse 應用程式，將其他功能重新對應到這些控制功能上。[了解如何使用 Razer Synapse 重新對應控制功能](#)

電源鍵 / 媒體控制旋鈕

按一下	靜音 / 取消靜音
按兩下	播放 / 暫停曲目
按三下	跳過曲目
順時針 / 逆時針旋轉	提高或降低 PC 音量

音源鍵

按一下	切換不同的 PC 音訊裝置（必須使用 Razer Synapse）
按三下	切換指令和音訊模式

i 使用這些控制功能時，狀態指示燈將短暫轉成恆亮洋紅色光。

在已連結的喇叭上（音訊模式）

僅在控制盤連結到你的喇叭系統，且處於音訊模式時，才能使用這些控制功能。你可以使用 Razer Audio 應用程式，針對每個已連結的喇叭重新對應控制盤的功能。

電源鍵 / 媒體控制旋鈕

按一下	靜音 / 取消靜音
按兩下	播放 / 暫停曲目
按三下	跳過曲目
長按 3 秒*	喇叭電源開啟 / 關閉
長按並順時針旋轉**	停用喇叭上的後方投射燈光
長按並逆時針旋轉**	啟用喇叭上的後方投射燈光

*不可重新對應。

**僅適用於特定 Razer 喇叭。

音源鍵

按一下	切換 USB 和藍牙音訊輸入來源
按兩下*	循環切換 EQ 預設配置
按三下*	切換指令和音訊模式
長按 4 秒（從音訊模式）**	重新啟用喇叭的藍牙配對模式
長按 4 秒（從指令模式）**	重新啟用指令模式（配對）

電源鍵與音源鍵

同時按一下兩個按鍵（在藍牙模式）**	切換開啟 / 關閉音訊互動效果（僅適用於藍牙模式）
--------------------	---------------------------

藍牙配對鍵

按三下	重新啟用喇叭的藍牙配對模式
-----	---------------

*不可重新對應。

**僅適用於特定 Razer 喇叭。

 使用這些控制功能時，狀態指示燈會短暫顯示目前的音源模式（恆亮藍光為藍牙模式，恆亮綠光為 PC 模式）。

7. 使用 RAZER SYNAPSE 設定你的 RAZER WIRELESS CONTROL POD

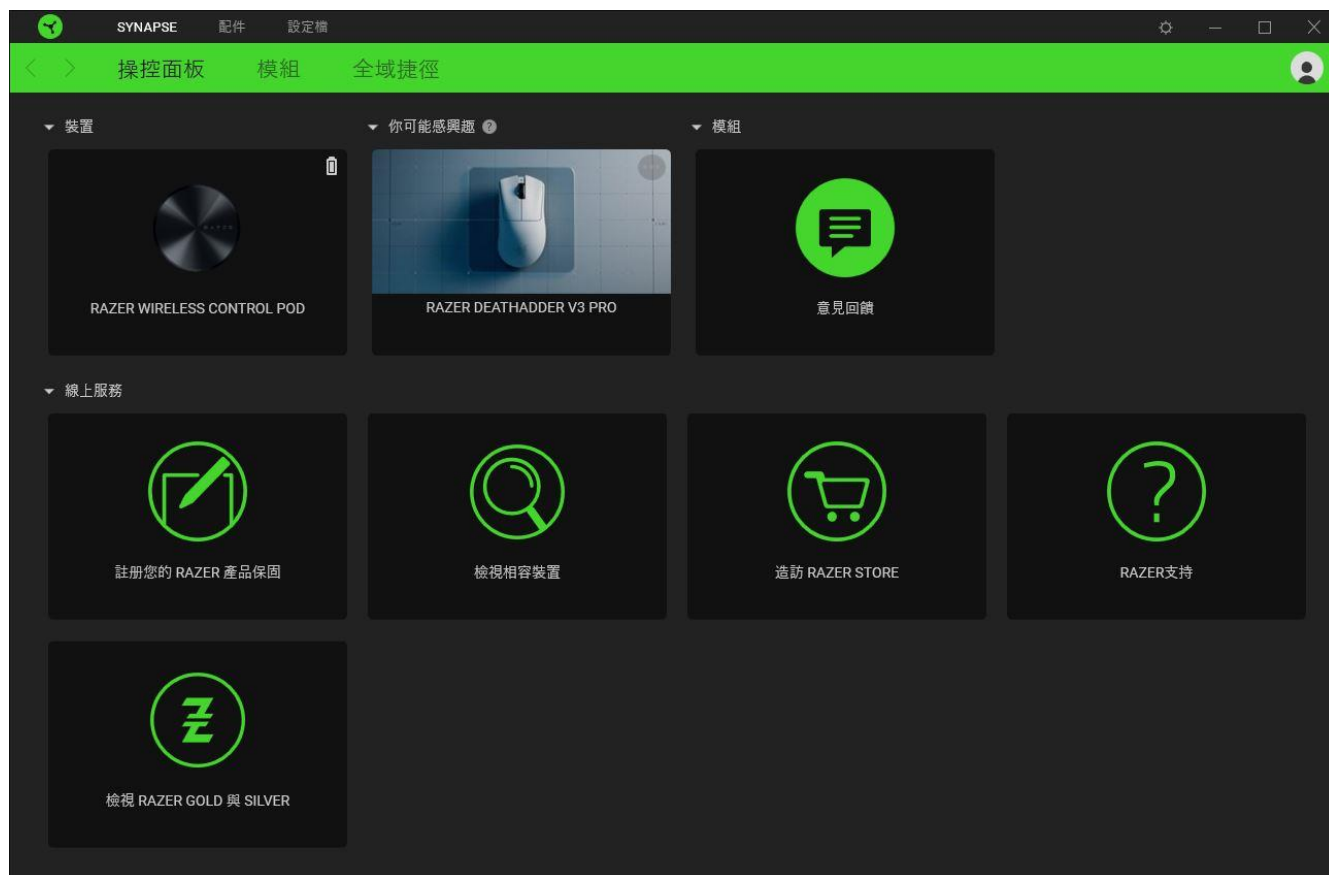
i 必須具有網際網路連線，才可進行安裝、更新和執行雲端功能。建議你註冊一個 Razer ID 帳戶，但並非強制要求。列出的所有功能皆因現有軟體版本、連接的裝置及 / 或支援的應用程式與軟體不同而有所差異。

SYNAPSE 分頁

「Synapse」分頁是你第一次啟動 Razer Synapse 時的預設分頁。此分頁可讓你瀏覽「操控面板」子分頁。

操控面板

「操控面板」子分頁是 Razer Synapse 的功能概覽，你可在此存取所有 Razer 裝置、模組與線上服務。



i Razer Wireless Control Pod 必須處於指令模式且連接至 PC，才會顯示在 Razer Synapse 中。

模組

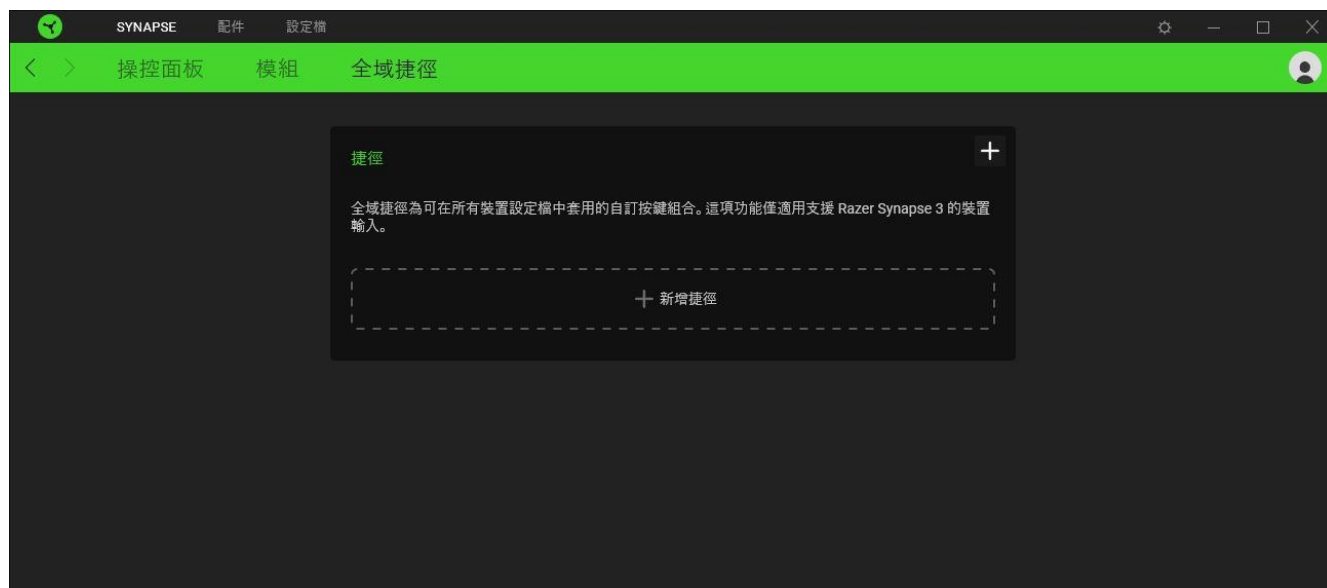
「模組」子分頁會顯示所有已安裝和可供安裝的模組。



全域捷徑

將各項操作或 Razer Synapse 功能與任何支援 Razer Synapse 裝置輸入的自訂按鍵組合綁定，可套用至所有裝置設定檔。[深入了解設定檔](#)

! 僅可識別支援 *Razer Synapse* 的裝置輸入。

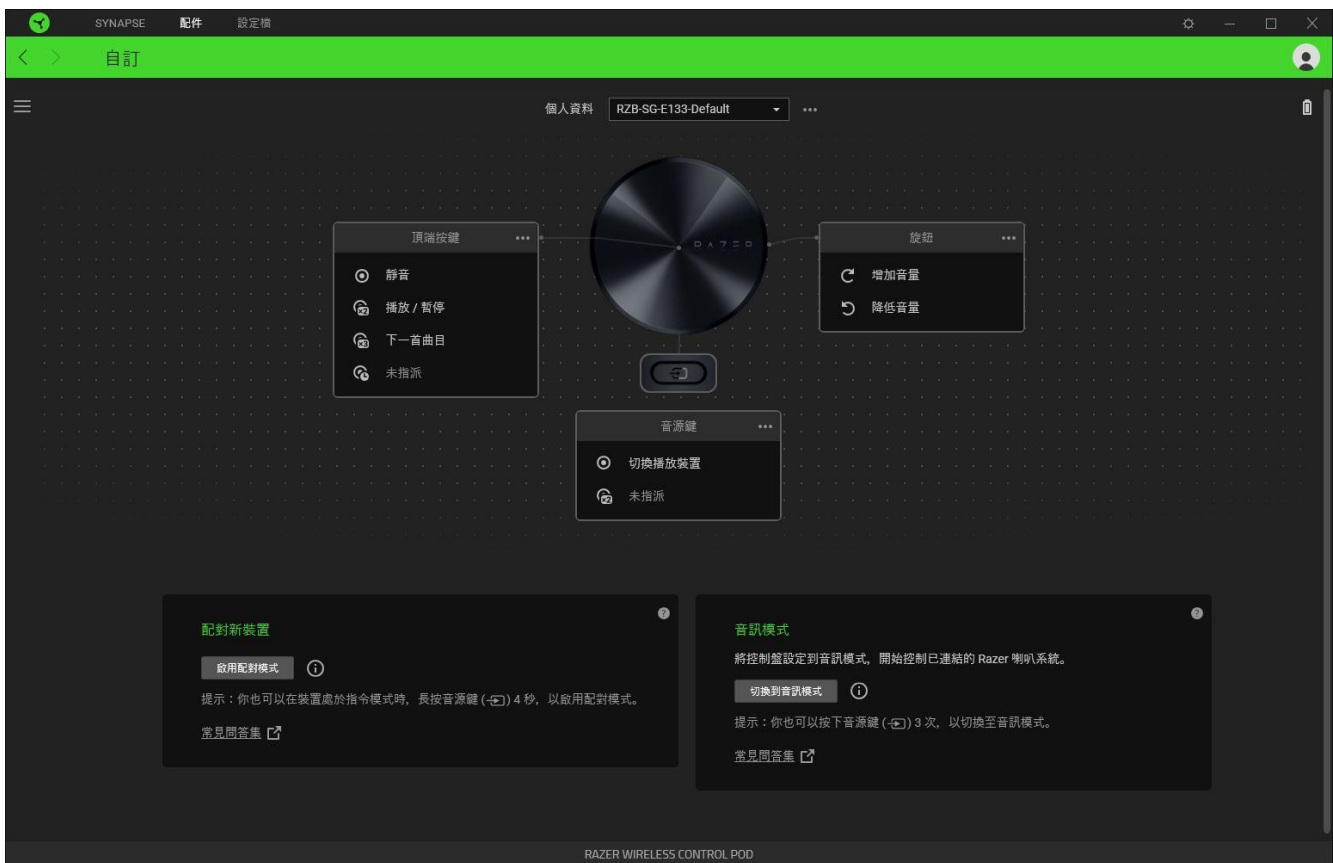


「配件」分頁

「配件」分頁是 Razer Wireless Control Pod 的主要分頁，可讓你自訂其控制功能，在搭配你的 PC 和相容的 Razer 裝置使用時發揮全部潛能。在此分頁進行的任何變更，都會自動儲存至你的系統與雲端儲存空間。

自訂

「自訂」子分頁可讓你重新對應電源鍵 / 媒體控制旋鈕及音源鍵的功能，亦可在 Razer Synapse 上啟用指令模式（配對）或音訊模式。



設定檔

「設定檔」是一個資料儲存空間，用來保留你所有的 Razer 周邊產品設定。根據預設，設定檔是依系統名稱來命名。若要新增、匯入、重新命名、複製、匯出、重設或刪除設定檔，按下「其他」按鍵（...）即可。

配對新裝置

啟用配對模式，利用行動裝置上的 Razer Audio 應用程式連接控制盤並進行自訂，或是利用 Razer Synapse 連接到新 PC。

! 進行新裝置配對時，請務必透過舊裝置的藍牙設定中斷控制盤的連線。

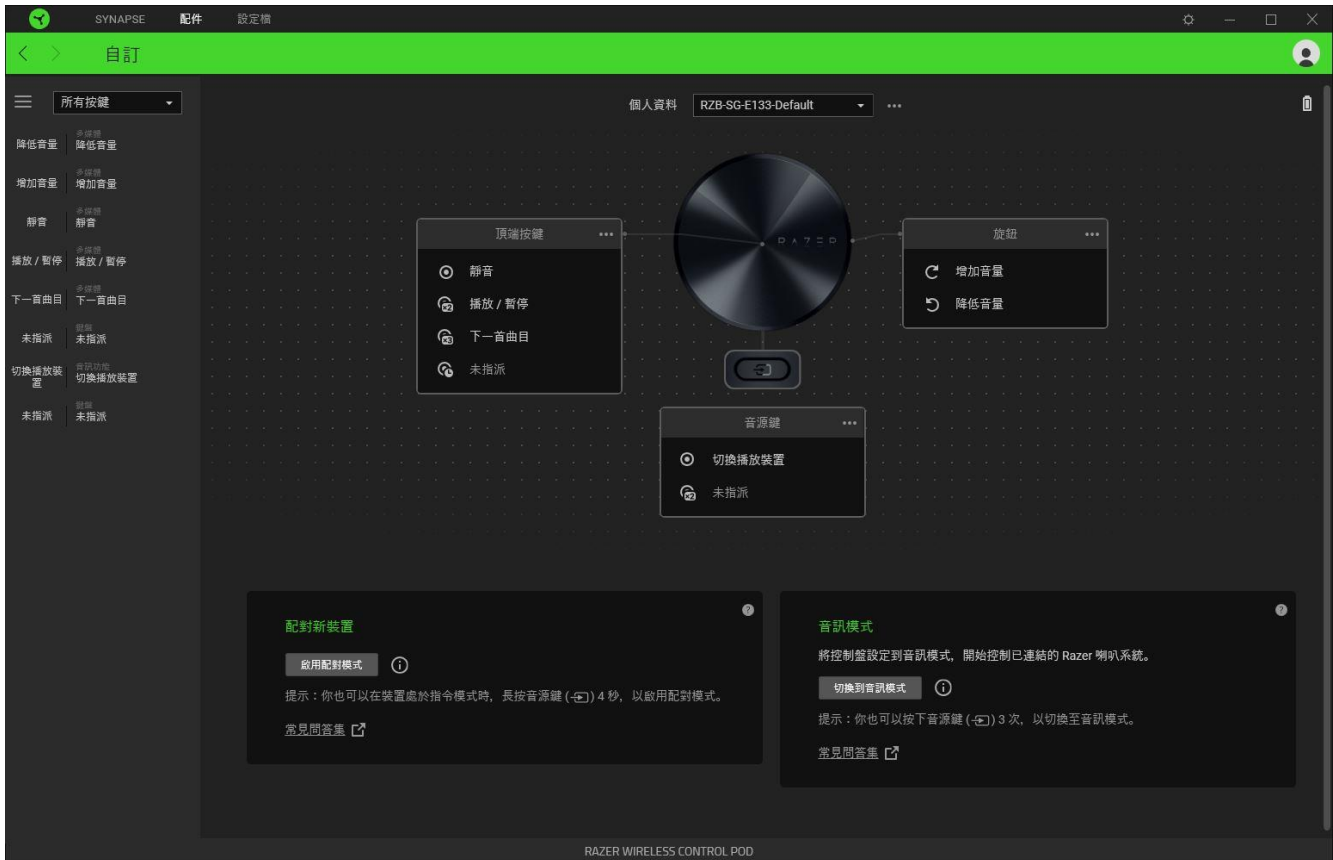
音訊模式

將控制盤切換到音訊模式，開始控制已連結的 Razer 喇叭系統。

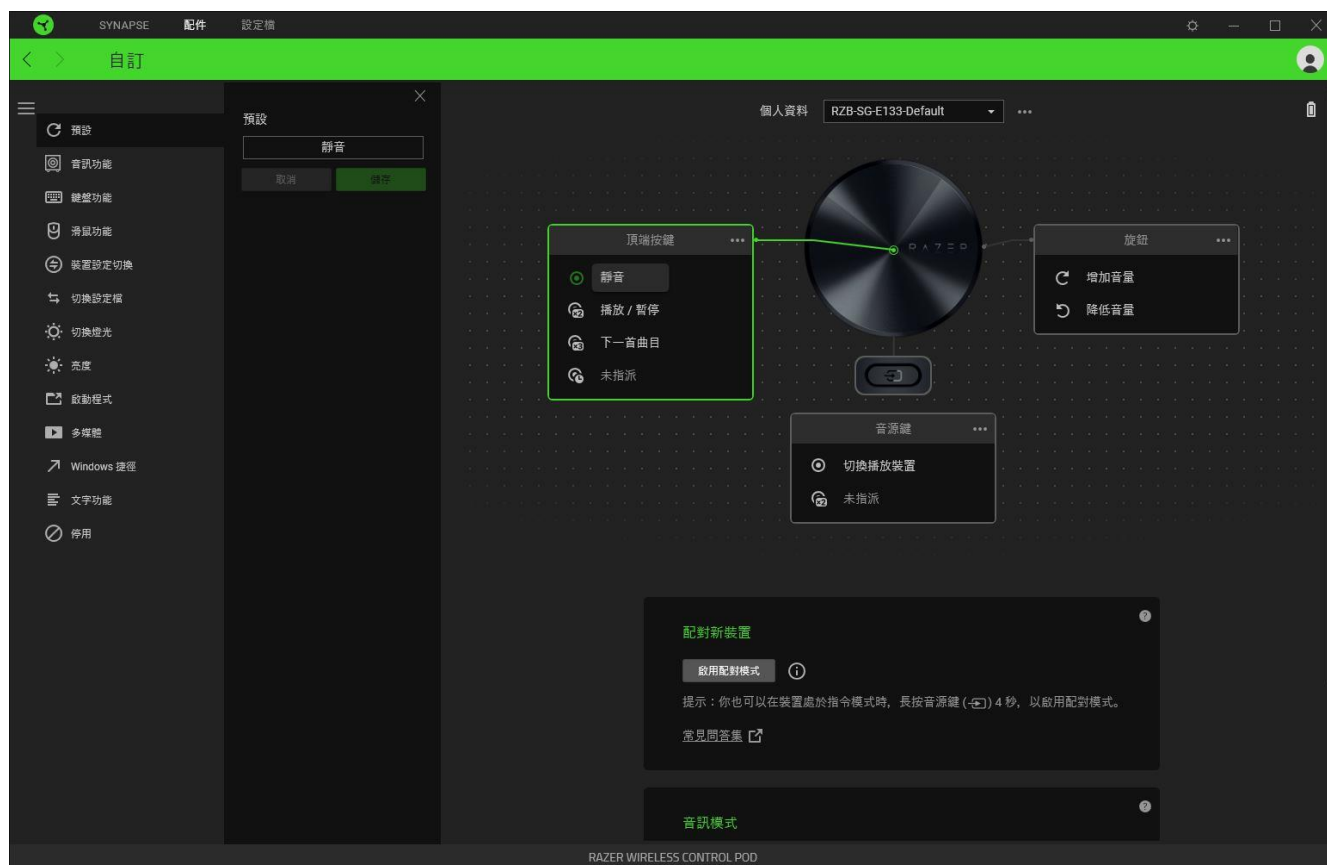
❗ 唯有控制盤已經連結至少一 (1) 個 Razer 喇叭系統時，才能使用這項功能。

側邊欄

按一下「側邊欄」按鈕 (☰) 即可顯示 Razer Wireless Control Pod 目前的所有指派功能。



或者，你也可以在「自訂」子分頁中選擇任何一項控制功能，跳至指派特定的功能。



選擇控制功能之後，你便可以指派以下任何一項功能：

🔄 預設

將控制功能復原至原始功能。

🕒 旋鈕功能

變更媒體控制旋鈕順時針與逆時針控制的功能。

- **音量。** 增加或減少音訊輸出。
- **麥克風。** 增加或減少麥克風音量。
- **多媒體。** 切換上一首和下一首曲目。
- **切換音訊 EQ。** 循環切換 EQ 預設檔，或是切換到所選音訊裝置的特定 EQ 預設檔。
- **切換播放裝置。** 循環切換系統上可用的音訊裝置。
- **全域亮度。** 在 Razer Synapse 上調整所有裝置的亮度。
- **切換 Chroma 設定檔。** 循環切換在 Chroma Studio 上建立的 Chroma 設定檔。

- **向上 / 向下捲動。**在任何應用程式上向上 / 向下捲動內容。
- **循環切換應用程式。**循環切換開啟的 Windows 應用程式。
- **縮放 Windows 畫面。**使用 Windows 放大鏡應用程式來放大或縮小畫面。
- **縮放 Office 顯示比例。**放大或縮小任何 Office 應用程式的內容。

音訊功能

執行音訊裝置相關的功能。

- **切換音訊 EQ。**循環切換 EQ 預設檔，或是切換到所選音訊裝置的特定 EQ 預設檔。
- **切換播放裝置。**循環切換或切換至連接到你的系統的音訊播放裝置。
 - 1) **向上循環音效裝置。**把輸出裝置清單上的上一個裝置設定為目前的播放裝置。
 - 2) **向下循環音效裝置。**把輸出裝置清單上的下一個裝置設定為目前的播放裝置。
 - 3) **切換音效裝置。**切換至偏好的音訊裝置。

鍵盤功能

執行一項鍵盤功能或快捷鍵。

滑鼠功能

執行一項滑鼠功能。

M 巨集

方便你按照預先錄製的順序執行鍵盤敲擊與按下按鍵。只有在已安裝「巨集」模組時，才會出現這個功能。

裝置設定切換

變更其他支援 Razer Synapse 裝置的功能。其中有些是裝置特定功能，例如設定用控制盤變更 Razer 遊戲滑鼠的靈敏度分段，或是變更所選裝置的使用中設定檔。

切換設定檔

快速切換設定檔，載入一組全新的指派功能。當你切換設定檔時，螢幕上會顯示通知。

- **下一個 / 上一個設定檔。** 切換至下一個或上一個設定檔，直到設定檔清單上的最後一個或第一個設定檔。
- **向上 / 向下循環切換設定檔。** 循環切換至設定檔清單的下一個或上一個設定檔。
- **特定設定檔。** 切換至特定設定檔。你也可以設定在切換至偏好的設定檔時啟用 Chroma 效果。

切換燈光

切換在 Chroma Studio 模組上設定的所有進階燈光效果。

- **向上 / 向下循環切換設定檔。** 循環切換至設定檔清單的下一個或上一個進階燈光效果。
- **特定設定檔。** 切換至特定的進階燈光效果。

只有在已安裝 Chroma Studio 模組時，此功能才會出現。

亮度

調整所有 Razer Synapse 裝置的亮度，或是關閉所有發光效果。

啟動程式

開啟應用程式或網站。

Razer Hypershift

設定一個控制功能，只要按住按鈕便會啟用 Hypershift 模式。

多媒體

指派 Razer 裝置的多媒體控制功能。下列為你可選擇的多媒體控制項：

- **降低音量。** 降低音訊輸出。
- **提高音量。** 提高音訊輸出。
- **靜音。** 音訊靜音。
- **提高麥克風音量。** 提高麥克風音量。

- **降低麥克風音量。**降低麥克風音量。
- **麥克風靜音。**將麥克風靜音。
- **全部靜音。**將麥克風和音訊輸出靜音。
- **播放 / 暫停。**播放、暫停或繼續播放目前的媒體。
- **上一首曲目。**播放上一首媒體曲目。
- **下一首曲目。**播放下一首媒體曲目。

Windows 捷徑

執行 Windows 作業系統特定捷徑指令。如需更多資訊，請造訪：

support.microsoft.com/kb/126449

文字功能

輸入預先寫好的文字。只要在指定欄位寫入所需文字，每當你按下指派的控制功能，便會輸入那些文字。此功能支援完整的 Unicode，你也可以輸入字元對應表中的特殊符號。

停用

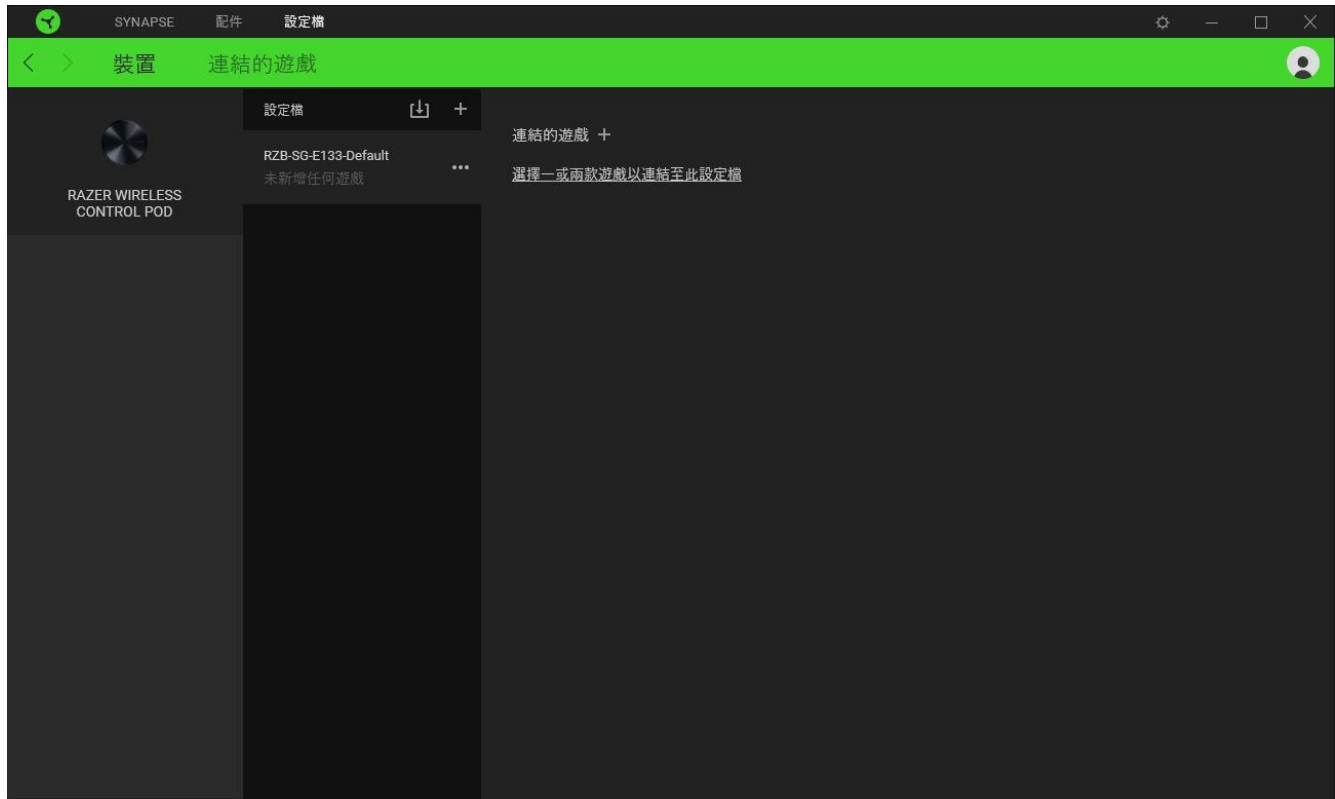
讓所選的控制功能無法使用。如果你不想使用所選的控制功能，請使用「停用」。


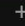
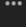
設定檔分頁

「設定檔」分頁是一種便捷方式，可讓你管理所有設定檔，並將其連結至你的遊戲與應用程式。

裝置

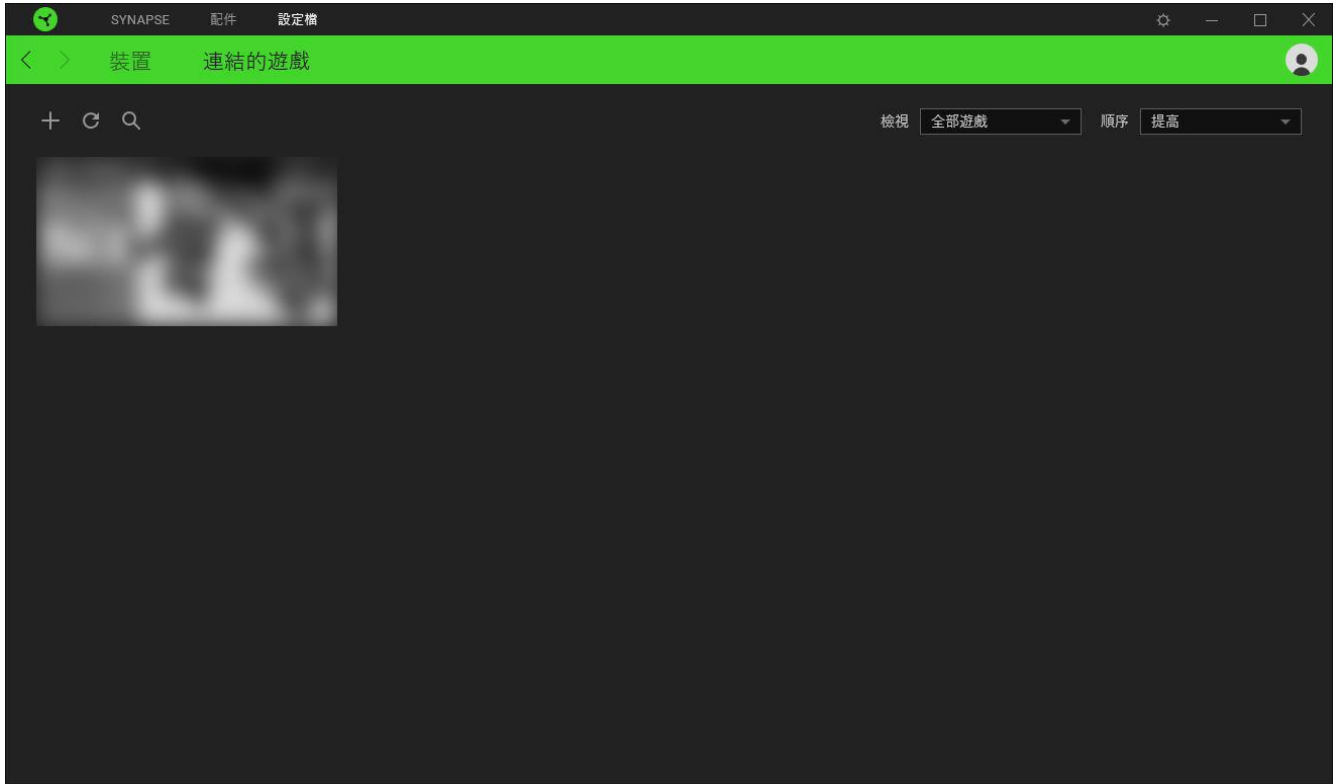
使用「裝置」子分頁可檢視哪些遊戲連結到各個裝置的設定檔，或是哪個 Chroma 效果連結到特定遊戲。



你可以透過匯入按鈕（），從電腦或雲端匯入設定檔 / Chroma 效果；或是使用新增按鈕（），在選定裝置中建立新的設定檔，或為特定遊戲建立新的 Chroma 效果。若要重新命名、複製或刪除設定檔，只需按下「其他」按鈕（）即可。使用「連結的遊戲」選項，可將每個設定檔分別設定為在執行某個應用程式時啟用。

連結的遊戲

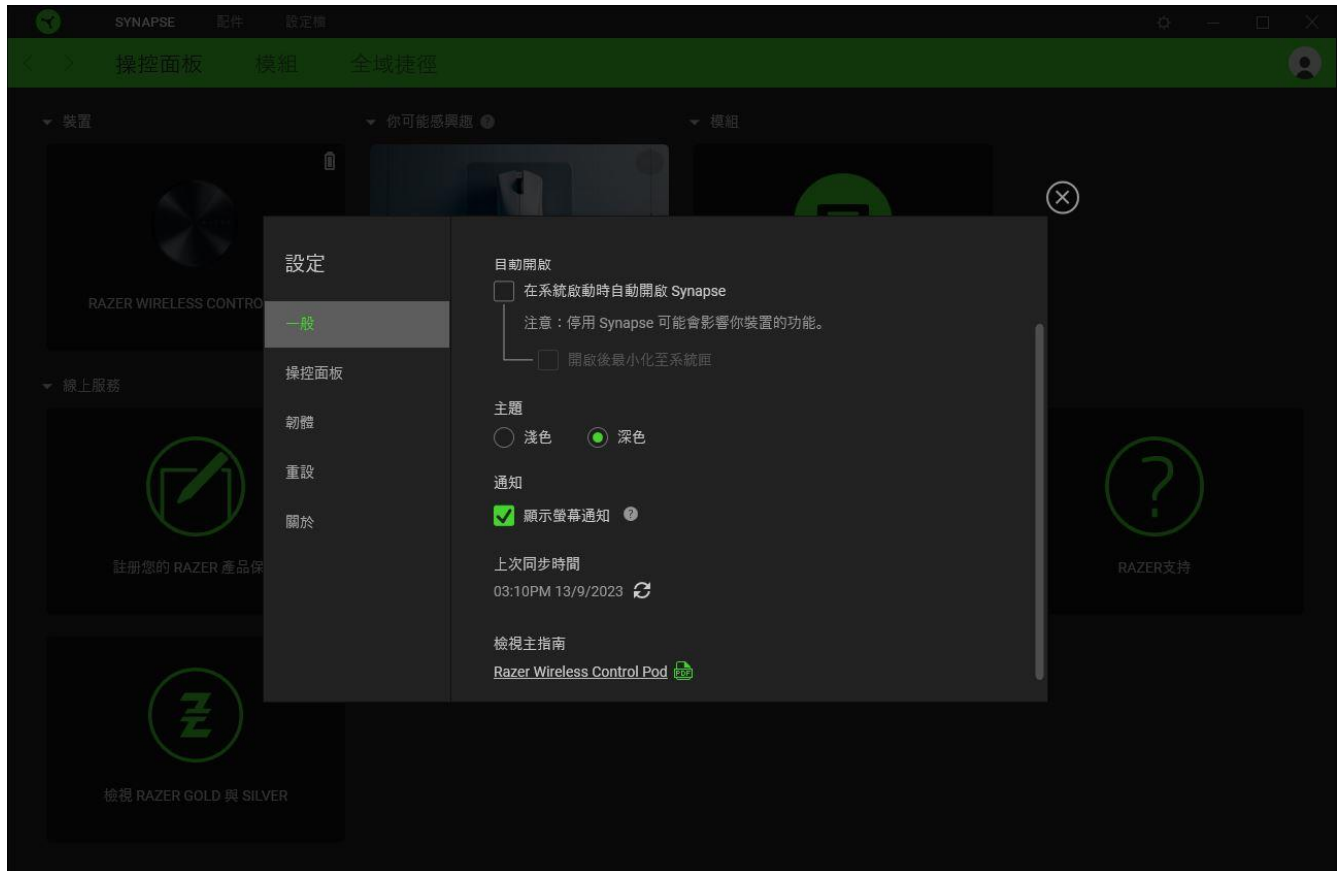
「連結的遊戲」子分頁可讓你新增遊戲、檢視連結至遊戲的裝置或搜尋新增的遊戲。你也可以根據字母順序、玩遊戲的時間或頻率來排序遊戲。新增的遊戲即使未連結至 Razer 裝置，仍會列在此處。



若要讓遊戲與所連接的 Razer 裝置或 Chroma 效果連結，只需按一下清單中的任一遊戲，然後按一下**選擇裝置及其設定檔**，以自動在遊戲過程中開啟，以選擇要連結的 Razer 裝置或 Chroma 效果。連接後，按一下與 Chroma 效果或裝置對應的「其他」按鈕 (●●●)，即可選擇特定的 Chroma 效果或設定檔。

「設定」視窗

按一下 Razer Synapse 上的 (⚙) 按鈕，即可存取「設定」視窗，讓你設定 Razer Synapse 的啟動行為與顯示語言、控制在操控面板上看到的建議、檢查韌體版本和每個 Razer 裝置的主要指南，或在任何已連線的 Razer 裝置上執行原廠重設。



「一般」分頁

「一般」分頁可讓你變更軟體的顯示語言、啟動行為、主題和螢幕上通知顯示。你也可以手動將設定檔同步到雲端 (↻)，或是查看所有已連接 Razer 裝置和已安裝模組的進階指南。

「操控面板」分頁

使用「操控面板」分頁，依據你的設定自訂 Razer 推薦裝置，你玩的遊戲也會顯示在「操控面板」上。

「韌體」標籤

存取「韌體」標籤即可檢視 Razer 裝置目前的韌體版本，和/或瀏覽「軟體與韌體更新」頁面，查看是否已有裝置可用的韌體更新。

「重設」分頁

你可以在「重設」分頁重設所有具有內建記憶體的可連接 Razer 裝置，以及 / 或重設 Razer Synapse 教學，以在下次 Razer Synapse 啟動時重新溫習其新功能。

 當你重設 Razer 裝置，將會清除所選裝置上內建記憶體中儲存的所有設定檔。

「關於」分頁

「關於」分頁會顯示簡略的軟體資訊與版權聲明，並提供使用條款的相關連結。你也可以在此分頁檢查是否有軟體更新，或用來快速存取 Razer 社群。

8. 安全與保養

安全準則

為盡可能確保使用 Razer Wireless Control Pod 時的安全，使用者應遵守以下注意事項：

若你在正確操作裝置方面遭遇問題，且疑難排解沒有幫助，請拔下裝置並撥打 Razer 熱線與我們連絡，或是前往 support.razer.com 尋求協助。

請勿自行拆解裝置，也請勿嘗試在電流負載異常狀態下操作裝置；如果這樣做，將導致保固失效。

請使裝置遠離液體或任何潮濕環境。僅在理想溫度範圍（0° C 至 40° C）內操作此裝置。如果溫度超出此範圍，請拔掉電源及 / 或關閉此裝置電源，讓溫度回復至理想範圍。

保養和使用

Razer Wireless Control Pod 只要一點簡單的保養步驟，即可維持在最佳使用狀態。建議你每個月都使用軟布或是棉花棒清潔控制盤，避免髒汙堆積。請勿使用肥皂或刺激性清潔劑。

9. 法律條文

版權與智慧財產權資訊

© 2023 Razer Inc. 版權所有，保留所有權利。Razer、“For Gamers. By Gamers.”、“Razer Chroma”標誌、Razer 三頭蛇標誌為 Razer Inc. 及 / 或其附屬公司的商標或註冊商標，已在美國或其他國家註冊。所有其他名稱、品牌及標誌，則分屬各自所有者控有的財產。其他所有商標與商號，則為各自所有者之財產，此外，其他在此提及的公司或產品名稱，均屬各別公司之商標。

Android, Google, Google Logo, Google Play, and the Google Play logo are registered trademarks of Google LLC.

Apple, the Apple logo, and iPhone are trademarks of Apple Inc., registered in the U.S. and other countries. App Store is a service mark of Apple Inc. iOS is a trademark or registered trademark of Cisco in the U.S. and other countries and is used under license.

The Bluetooth® word mark and logos are registered trademarks owned by Bluetooth SIG, Inc., and any use of such marks by Razer is under license.

Windows and the Windows logo are trademarks of the Microsoft group of companies.

Razer Inc (「Razer」) 可能擁有本總指南中相關產品的版權、商標、商業機密、專利、專利申請或其他智慧財產權 (已註冊或未註冊)。本總指南並未授予您該等版權、商標、專利或其他智慧財產權的授權。Razer Wireless Control Pod (「產品」) 可能與包裝或其他地方顯示的圖片不同。若出現此類差異或錯誤，Razer 對此概不負責。本文所含資訊若有變更，恕不另行通知。

有限產品保固

若欲瞭解有限產品保固之最新及目前條款，請造訪 razer.com/warranty

責任限制

在任何情況下，如因分發、銷售、轉銷售、使用或無法使用任何「產品」而導致利潤損失、資訊或資料損失、特殊、意外、間接、懲戒性或必然性或意外損壞，Razer 皆不負賠償責任。

Razer 的賠償金額應不超過本「產品」之零售購買價。

採購成本

為免疑義，在任何情況下，Razer 均不對任何採購成本負責，除非已被告知發生此類損失的可能性。不論任何情況，Razer 對採購成本的責任均不超出「產品」實際零售購買價格。

一般情況

本文條款之約束及解釋皆以「產品」購買地國家/地區之管轄法律為準。若此處所述之任何條款無效或無法強制執行，則此類條款（在其無效或無法強制執行之範圍內）不得影響其餘條款或使其餘條款失效。Razer 保留隨時修改任何條款的權利，恕不另行通知。