



RAZER WIRELESS CONTROL POD

ОСНОВНОЕ РУКОВОДСТВО

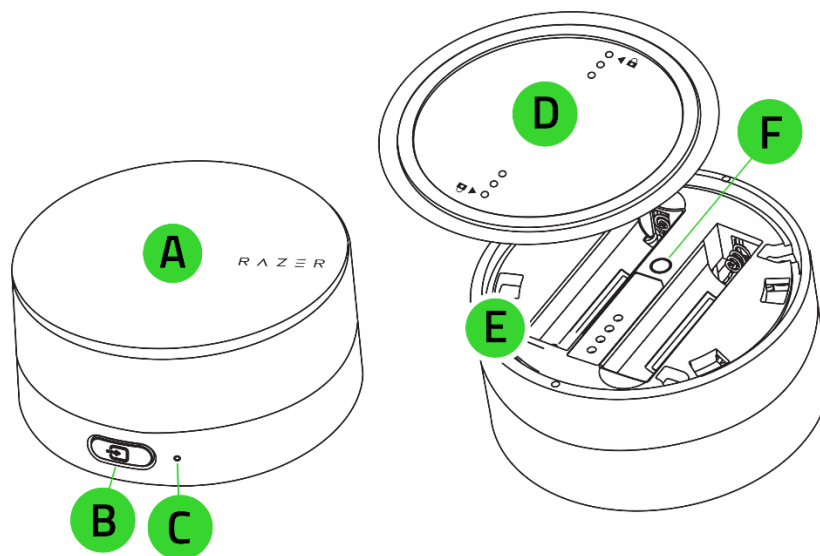
С помощью единого беспроводного пульта управления **Razer Wireless Control Pod** вы сможете управлять всеми компонентами вашей игровой станции Razer: от периферийных устройств до динамиков. А поскольку пульт совместим со всеми устройствами, которые поддерживаются в Razer Synapse, управление вашим оборудованием станет простым как никогда.

СОДЕРЖАНИЕ

1. СОДЕРЖИМОЕ КОМПЛЕКТА	3
2. ЧТО НЕОБХОДИМО	3
3. ПОРА ПОЗАБОТИТЬСЯ О ГАРАНТИИ	4
4. ТЕХНИЧЕСКИЕ ХАРАКТЕРИСТИКИ	5
5. НАСТРОЙКА ПУЛЬТА УПРАВЛЕНИЯ	5
6. ИСПОЛЬЗОВАНИЕ ПУЛЬТА УПРАВЛЕНИЯ	12
7. НАСТРОЙКА RAZER WIRELESS CONTROL POD ЧЕРЕЗ RAZER SYNAPSE	19
8. БЕЗОПАСНОСТЬ И ТЕХНИЧЕСКОЕ ОБСЛУЖИВАНИЕ	32
9. ЮРИДИЧЕСКАЯ ИНФОРМАЦИЯ	33

1. СОДЕРЖИМОЕ КОМПЛЕКТА

- Razer Wireless Control Pod



- A. Кнопка питания / ручка управления мультимедиа
- B. Кнопка выбора источника
- C. Индикатор состояния

- D. Крышка нижней части корпуса
- E. Батарейный отсек
- F. Кнопка сопряжения через Bluetooth

- 2 батарейки типа AAA
- Важная информация о продукте

2. ЧТО НЕОБХОДИМО

ТРЕБОВАНИЯ ПРОДУКТА

- Компьютер с Windows® 10 64-разрядной (или более новой версией) с поддержкой протокола Bluetooth 5.0 (или более новой версии)
- Совместимые акустические системы и периферийные устройства Razer*
- 2 батарейки типа AAA

ТРЕБОВАНИЯ RAZER SYNAPSE

- Windows® 10 64-разрядная (или более новая версия)
- Подключение к Интернету для установки ПО

ТРЕБОВАНИЯ ПРИЛОЖЕНИЯ RAZER AUDIO**

- Устройства с операционной системой iOS 14 / Android 10 (или более новой версией) с поддержкой протокола Bluetooth
- Подключение к Интернету для установки приложения

*Обновленный список совместимых устройств Razer см. по адресу support.razer.com.

**Требуется для настройки совместной работы совместимых динамиков Razer и пульта управления.

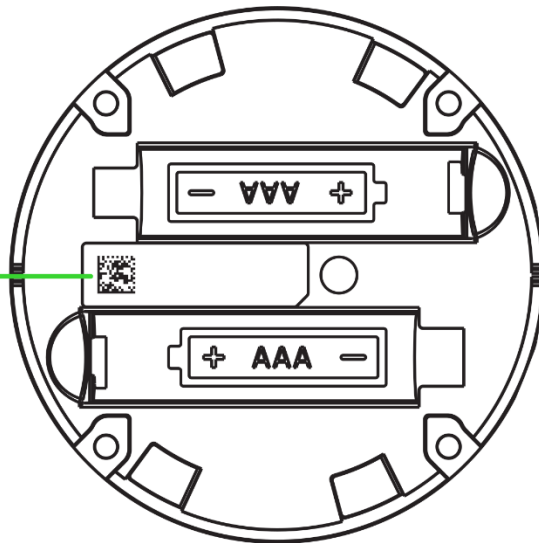
3. ПОРА ПОЗАБОТИТЬСЯ О ГАРАНТИИ



Зарегистрируйте свой продукт и получите эксклюзивные преимущества

razerid.razer.com/warranty

Серийный номер
вашего продукта
можно найти здесь.



4. ТЕХНИЧЕСКИЕ ХАРАКТЕРИСТИКИ

- Внешняя часть
 - Корпус: алюминий + АБС
 - Цвет: черный сатин
- Время работы от батареи: до 8 месяцев (при постоянном использовании в течение 10 минут ежедневно; измерено с использованием поддерживаемых батареек типа ААА.)
- Беспроводное подключение: BLE BT 5.1
- Питание: 2 батарейки ААА
- Настраиваемое управление
 - Поворачиваемая ручка
 - Верхняя кнопка (одиночное нажатие, двойное нажатие, тройное нажатие, нажатие и удерживание)
 - Боковая кнопка (одиночное нажатие, двойное нажатие)
- Поддержка приложениями
 - Razer Synapse (Windows 10, Windows 11)
 - Приложение Razer Audio (iOS 14 или более новая, Android 10 или более новая)

5. НАСТРОЙКА ПУЛЬТА УПРАВЛЕНИЯ

НАЧАЛО РАБОТЫ



Просканируйте, чтобы узнать, как настроить пульт управления, его продвинутые функции и многое другое.

RZR.TO/CONTROL-POD-SETUP

О РЕЖИМАХ РАБОТЫ ПУЛЬТА УПРАВЛЕНИЯ

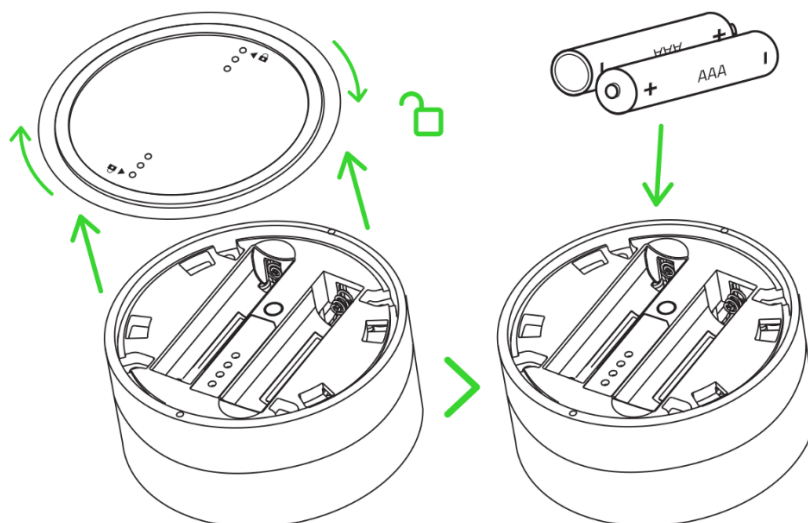
Пульт управления может работать в двух (2) режимах, которые позволяют настраивать его функции или удобно управлять совместимыми акустическими системами и периферийными устройствами Razer.

- **Командный режим.** Командный режим предназначен исключительно для настройки и позволяет подключить пульт управления к следующим устройствам.
 - 1) **Компьютер:** для настройки функций пульта управления с помощью приложения Razer Synapse и обеспечения работы с совместимыми устройствами Razer.
ИЛИ
 - 2) **Мобильное устройство с приложением Razer Audio:** для подключения пульта управления к максимум трем (3) акустическим системам Razer и настройки мультимедийных функций для каждого устройства.
- **Аудиорежим.** Аудиорежим предназначен для управления и позволяет напрямую управлять акустическими системами Razer, привязанными к пульту управления.

УСТАНОВКА БАТАРЕЕК

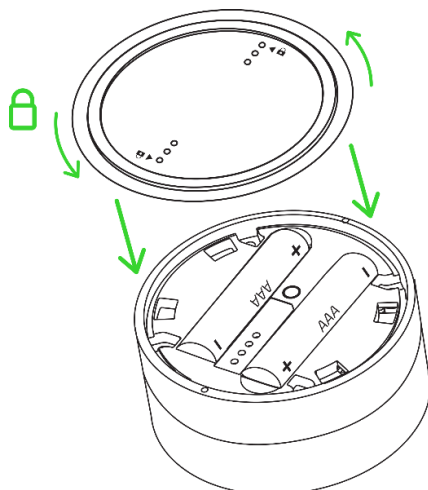
i При первоначальной настройке пульт управления перейдет в командный режим (сопряжение) после установки батареек.

1. Поверните нижнюю крышку, чтобы снять ее, а затем вставьте батарейки типа AAA в батарейный отсек в соответствии с указаниями.



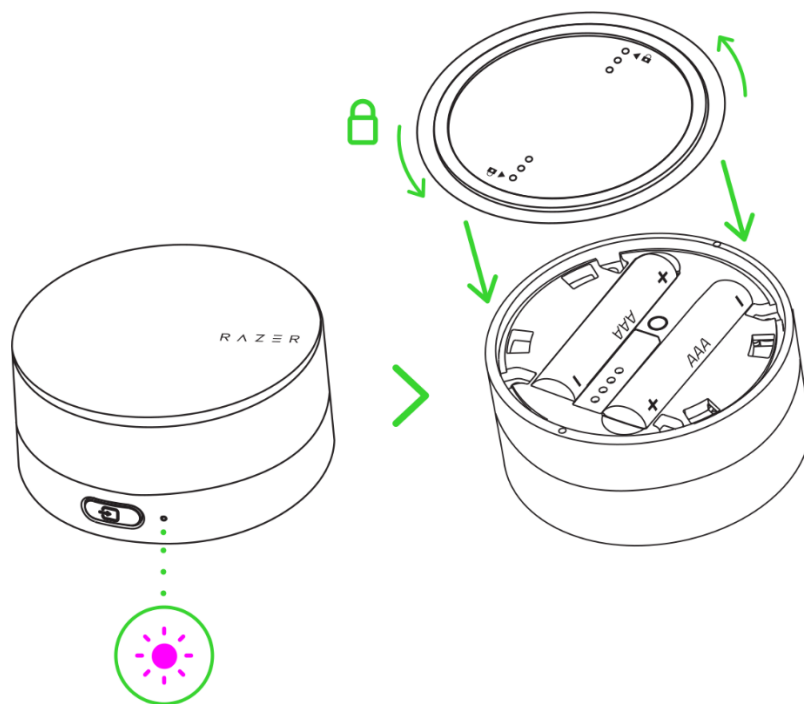
Внимание! Входящие в комплект батарейки типа AAA не являются перезаряжаемыми. Утилизируйте батарейки в соответствии с местным законодательством в области охраны окружающей среды. В целях безопасности используйте только литиевые или щелочные батарейки.

2. Установите и поверните крышку, чтобы запереть ее.



ПОДКЛЮЧЕНИЕ ПУЛЬТА УПРАВЛЕНИЯ К КОМПЬЮТЕРУ

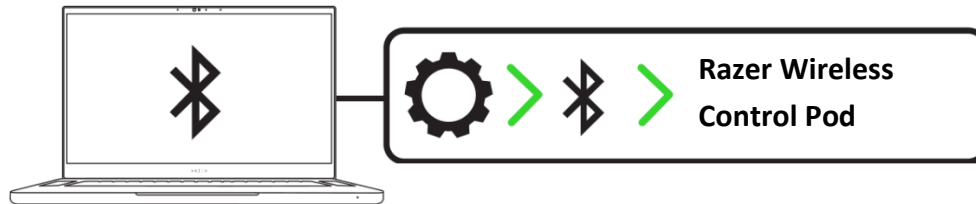
1. При первоначальной настройке пульт управления перейдет в командный режим (сопряжение) после установки батареек, при этом индикатор состояния мигнет пурпурным.



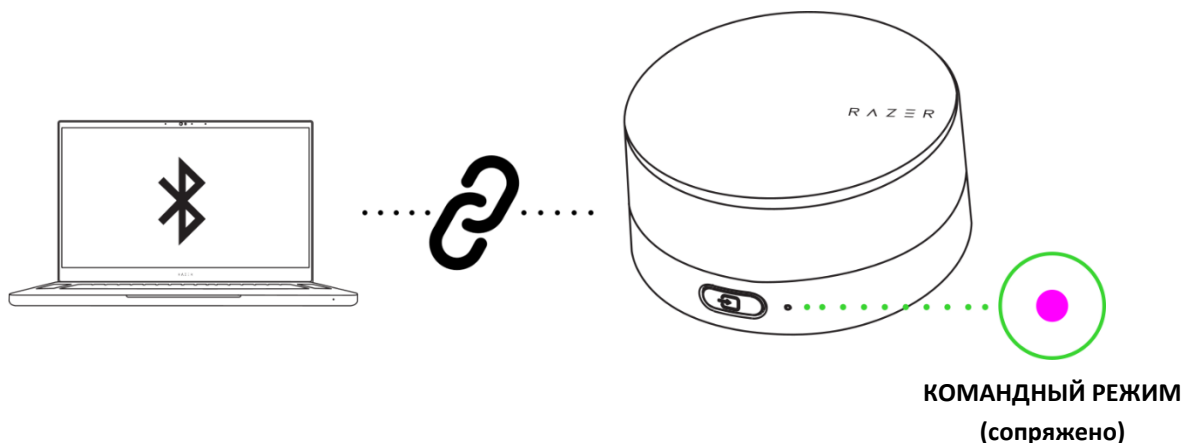
**КОМАНДНЫЙ РЕЖИМ
(сопряжение)**

- i** Если сопряжение не выполняется в течение 90 секунд, командный режим (сопряжение) выключится, а пульт управления перейдет в спящий режим. Чтобы пробудить пульт управления и снова перейти в командный режим (сопряжение), просто нажмите любую кнопку.

2. Включите Bluetooth на компьютере и выберите «**Razer Wireless Control Pod**» из списка доступных устройств.

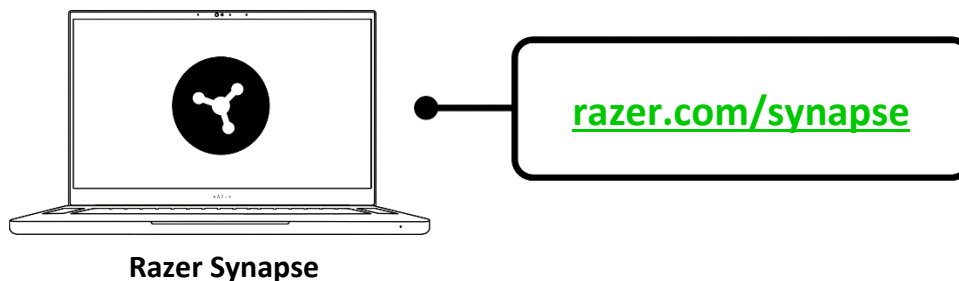


3. Дождитесь, пока индикатор состояния на пульте управления загорится пурпурным, что будет указывать на успешное подключение к компьютеру.



- i** Данные инструкции приведены только для первого сопряжения. Во время подключения компьютера к пульту управления держите устройства на расстоянии не более 1 метра друг от друга. После подключения пульт управления будет автоматически подключаться к вашему компьютеру при включении командного режима.

4. Чтобы начать настраивать пульт управления для работы с вашими устройствами Razer, обновите Razer Synapse до новейшей версии или скачайте программу-установщик по адресу razer.com/synapse.



ИНДИВИДУАЛЬНАЯ НАСТРОЙКА

Razer Synapse (компьютер)

Приложение позволяет переназначать функции пульта для управления совместимыми акустическими системами и периферийными устройствами Razer, а также выполнять компьютерные команды и макросы с помощью поворота ручки или нажатия кнопки для удобного управления с помощью единого устройства.

- i** Убедитесь, что пульт управления подключен к компьютеру по протоколу Bluetooth. Установите приложение Razer Synapse после появления запроса или скачайте программу-установщик по адресу razer.com/synapse.

Приложение Razer Audio (мобильные устройства)

Приложение позволяет привязать пульт управления к максимум трем совместимым акустическим системам Razer и переназначать функции пульта для каждой привязанной акустической системы (с помощью мобильного устройства).



- i** Доступно только на устройствах iOS 14 / Android 10 (или более новых) с поддержкой протокола Bluetooth.

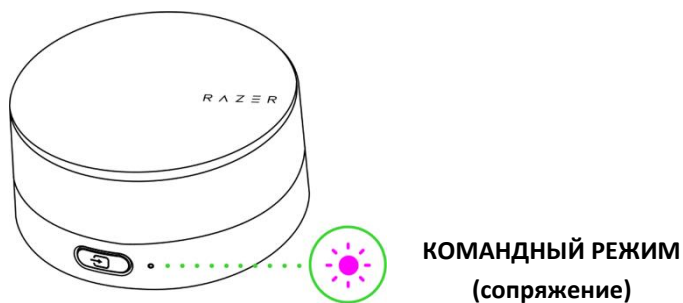
ПОДГОТОВКА К ИСПОЛЬЗОВАНИЮ АУДИОРЕЖИМА (ДЛЯ ДИНАМИКОВ)

- i** Привязать акустическую систему Razer к пульту управления можно через приложение Razer Audio.

1. Если вы уже привязали пульт управления к другому устройству, отключите его через настройки Bluetooth на вашем устройстве.

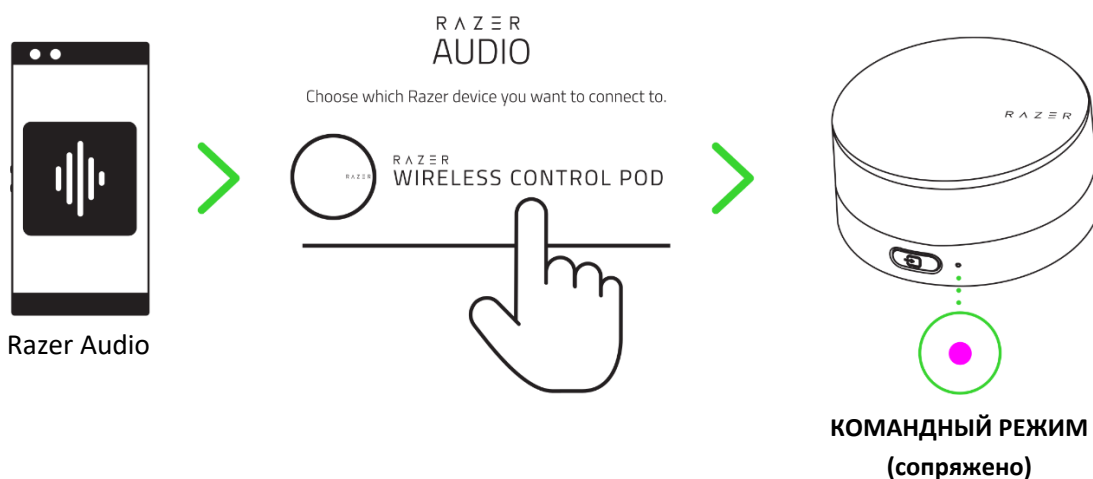


2. Убедитесь, что пульт управления находится в командном режиме (сопряжение). Индикатор состояния должен мигать пурпурным.



- i** Если пульт управления уже привязан к другому устройству, повторно включите командный режим (сопряжение), чтобы подключить пульт управления к новому устройству. [Подробнее о повторном включении командного режима \(сопряжение\)](#)

3. Скачайте и запустите приложение Razer Audio, а затем следуйте инструкциям на экране, чтобы привязать пульт управления к динамикам.



4. После выполнения привязки можно приступать к пользовательской настройке функций пульта управления для каждого динамика Razer. [Подробнее об элементах управления динамиками по умолчанию](#)

- i** К пульту управления можно привязать до трех (3) акустических систем Razer. Во время привязки акустической системы к пульту управления держите устройства на расстоянии не более 1 метра друг от друга. После привязки пульт управления будет автоматически привязываться к выбранной акустической системе в приложении Razer Audio при каждом переключении в аудиорежим.

5. **ВАЖНО!** Переключите пульт управления в аудиорежим, чтобы управлять привязанными динамиками с его помощью. Это можно сделать одним из следующих способов.

Нажмите кнопку **ИСПОЛЬЗОВАТЬ СЕЙЧАС** в приложении Razer Audio

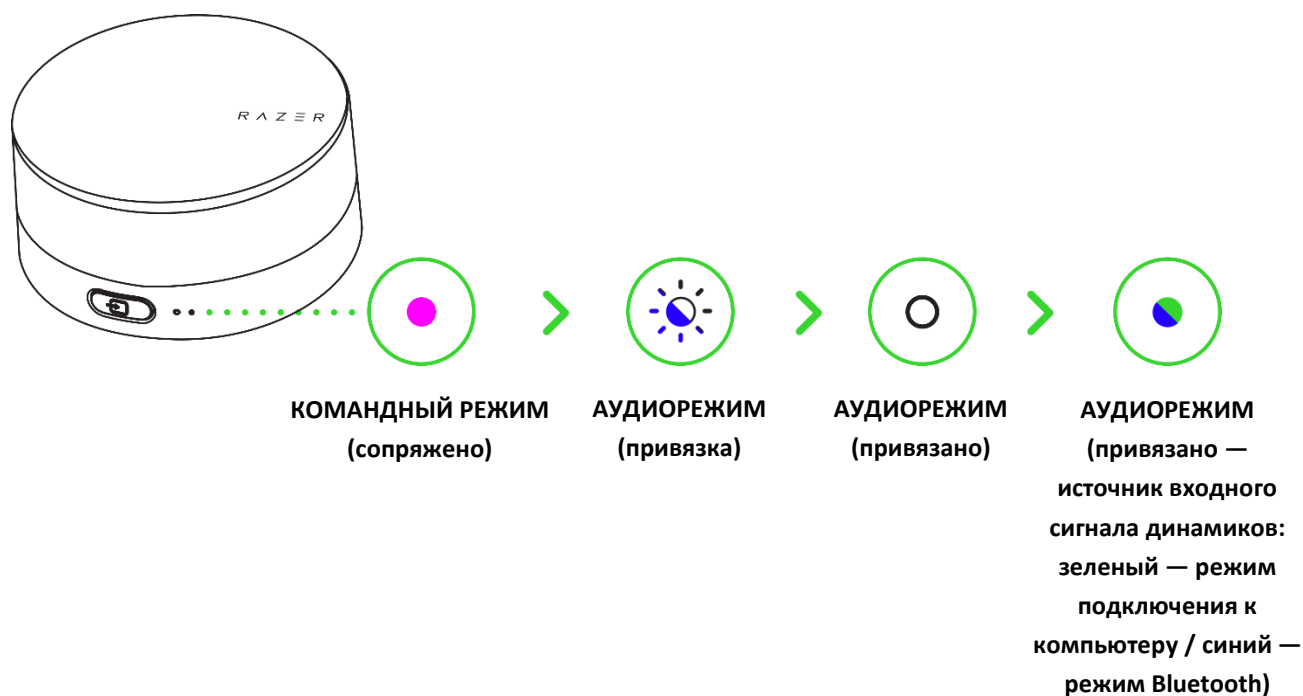


Трижды нажмите кнопку выбора источника на пульте управления



ИЛИ

Индикатор состояния будет попеременно мигать синим и белым, указывая, что выполняется привязка к динамикам. После выполнения привязки индикатор ненадолго загорится белым, а затем покажет текущий источник входного сигнала (режим подключения к компьютеру или Bluetooth) активного динамика.

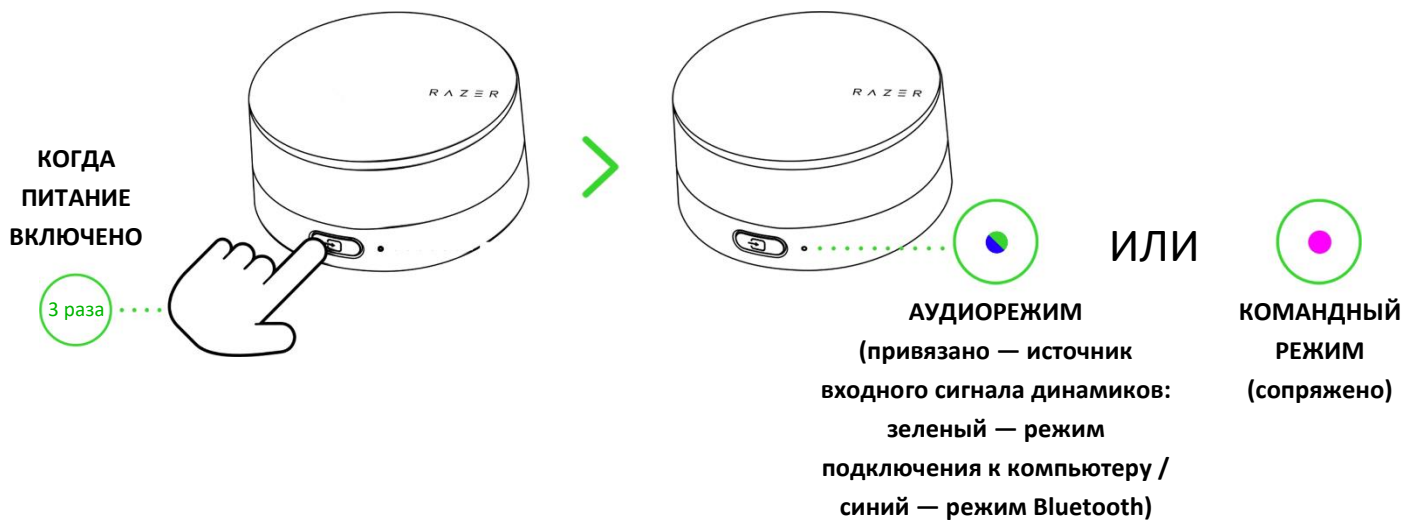


i После переключения в аудиорежим функции пульта управления сразу же перейдут к элементам управления динамика. [Подробнее о работе пульта управления в аудиорежиме](#)

6. ИСПОЛЬЗОВАНИЕ ПУЛЬТА УПРАВЛЕНИЯ

ПЕРЕКЛЮЧЕНИЕ МЕЖДУ КОМАНДНЫМ РЕЖИМОМ И АУДИОРЕЖИМОМ

Переключитесь в командный режим, чтобы настроить функции пульта управления с помощью приложения Razer Synapse (компьютер) или приложения Razer Audio (мобильное устройство). Переключитесь в аудиорежим, чтобы управлять привязанными акустическими системами Razer.



- i** При переключении в любой из режимов пульт управления будет автоматически подключаться к сопряженному устройству или привязываться к акустической системе (при наличии). Если пульту управления не удастся осуществить привязку к какой-либо из акустических систем в течение 60 секунд, он перейдет в командный режим (сопряжение). Функции пульта управления по умолчанию будут меняться при переключении между аудиорежимом и командным режимом. [Подробнее о функциях по умолчанию](#)

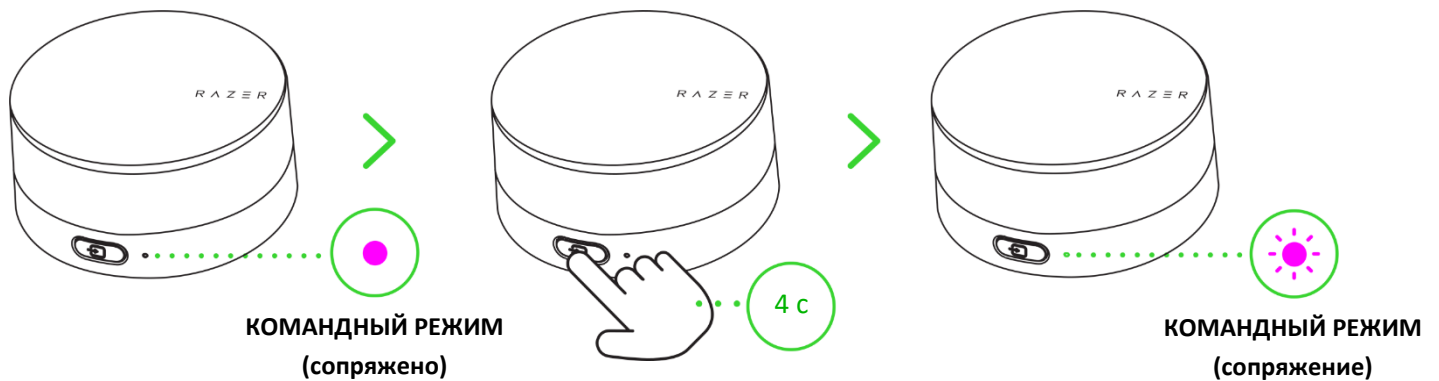
ПОВТОРНОЕ ВКЛЮЧЕНИЕ КОМАНДНОГО РЕЖИМА (СОПРЯЖЕНИЕ) ДЛЯ НОВЫХ УСТРОЙСТВ

i Прежде всего, отключите пульт управления через настройки Bluetooth на другом устройстве и удалите его из списка известных устройств (если применимо).

1. Если вы уже привязали пульт управления к другому устройству, отключите его через настройки Bluetooth на вашем устройстве.



2. В командном режиме нажмите и удерживайте кнопку выбора источника, чтобы повторно включить командный режим (сопряжение).



i Кроме того, можно повторно включить командный режим (сопряжение), трижды нажав кнопку сопряжения через Bluetooth в нижней части пульта управления в командном режиме (сопряжение).

3. Выполните подключение к пульту управления соответствующим способом.

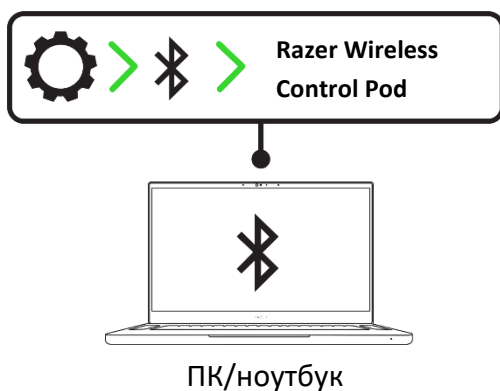
Для компьютера

Включите Bluetooth на своем устройстве и выберите «**Razer Wireless Control Pod**» в списке обнаруженных устройств.

ИЛИ

Для мобильных устройств

Запустите приложение Razer Audio, а затем следуйте инструкциям на экране, чтобы привязать пульт управления к динамикам и/или настроить его для них.



Приложение Razer Audio (мобильные устройства)

4. Дождитесь подключения пульта управления к компьютеру или приложению Razer Audio. Индикатор состояния на пульте управления загорится пурпурным, указывая, что пульт управления подключен к компьютеру или приложению Razer Audio.





РУКОВОДСТВО ПО ИНДИКАТОРУ

Индикатор отображает режим и состояние пульта управления.




Командный режим

В командном режиме индикатор состояния будет гореть пурпурным во время сопряжения с компьютером или мобильным устройством.

Подключение (медленно)/ сопряжение (быстро)	Сопряжено
	

Аудиорежим

В аудиорежиме индикатор состояния показывает состояние пульта управления — «Привязка»/«Привязано» — и текущий источник входного сигнала привязанного динамика.

Привязка к динамикам	Выполнена привязка к динамикам	Источник входного сигнала USB	Источник входного сигнала Bluetooth
			

Предупреждение о низком уровне заряда аккумулятора

Многokrатно повторяющееся двойное мигание индикатора состояния красным светом указывает, что пора заменить батарейки в пульте управления.

Низкий уровень
заряда аккумулятора
(5%)



КРАТКАЯ СПРАВКА ПО ФУНКЦИЯМ

На компьютере (командный режим)

Эти элементы управления доступны, только если пульт управления подключен к компьютеру. Вы можете переназначить другие функции на эти элементы управления в приложении Razer Synapse. [Подробнее о переназначении элементов управления в Razer Synapse](#)

Кнопка питания/ручка управления мультимедиа

Одиночное нажатие	Выключение/включение звука
Двойное нажатие	Воспроизведение/пауза дорожки
Тройное нажатие	Пропуск дорожки
Поворот по часовой стрелке/против часовой стрелки	Увеличение или уменьшение громкости на компьютере

Кнопка выбора источника

Одиночное нажатие	Переключение между устройствами воспроизведения аудиосигнала с компьютера (требуется Razer Synapse)
Тройное нажатие	Переключение между командным режимом и аудиорежимом

i При использовании этих элементов управления индикатор состояния ненадолго загорается пурпурным.

На привязанных динамиках (аудиорежим)

Эти элементы управления доступны, только если пульт управления привязан к акустической системе и переведен в аудиорежим. Функции пульта управления можно переназначить на каждый привязанный динамик через приложение Razer Audio.

Кнопка питания/ручка управления мультимедиа

Одиночное нажатие	Выключение/включение звука
Двойное нажатие	Воспроизведение/пауза дорожки
Тройное нажатие	Пропуск дорожки

Нажмите и удерживайте в течение 3 секунд*	Включение/выключение динамика
Нажмите и удерживайте + поверните по часовой стрелке**	Отключение направленной назад подсветки на динамиках
Нажмите и удерживайте + поверните против часовой стрелки**	Включение направленной назад подсветки на динамиках

**Нельзя переназначить.*

***Работает только на определенных динамиках Razer.*

Кнопка выбора источника

Одиночное нажатие	Переключение между источниками входного сигнала USB и Bluetooth
Двойное нажатие*	Циклическая смена профилей эквалайзера
Тройное нажатие*	Переключение между командным режимом и аудиорежимом
Нажмите и удерживайте в течение 4 секунд (в аудиорежиме)**	Повторное включение режима сопряжения Bluetooth для динамиков
Нажмите и удерживайте в течение 4 секунд (в командном режиме)**	Повторное включение командного режима (сопряжение)

Кнопка питания и кнопка выбора источника

Одиночное нажатие обеих кнопок (в режиме Bluetooth)**	Включение/выключение эффекта Реагирование на звук (работает только в режиме Bluetooth)
---	--


Кнопка сопряжения через Bluetooth

Тройное нажатие

Повторное включение режима сопряжения Bluetooth для динамиков

**Нельзя переназначить.*

***Работает только на определенных динамиках Razer.*

 При использовании этих элементов управления индикатор состояния будет кратковременно показывать текущий режим аудиоисточника (горит синим — режим Bluetooth, горит зеленым — режим подключения к компьютеру).

7. НАСТРОЙКА RAZER WIRELESS CONTROL POD ЧЕРЕЗ RAZER SYNAPSE

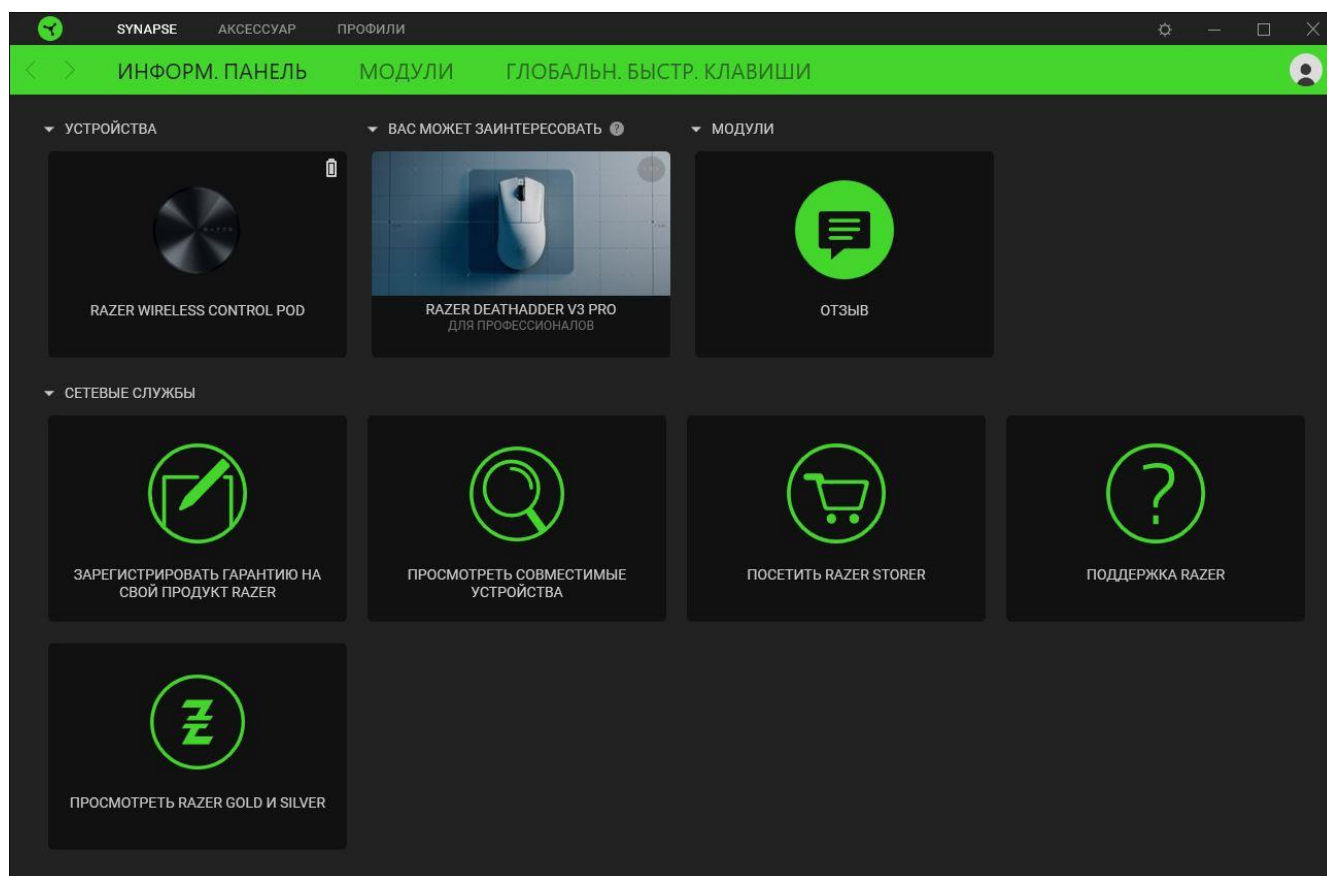
i Для установки приложения, скачивания обновлений и работы облачных функций требуется подключение к Интернету. Дополнительно рекомендуется зарегистрировать учетную запись Razer ID. Все перечисленные функции могут отличаться в зависимости от текущей версии ПО, подключенных устройств и поддерживаемых приложений и ПО.

ВКЛАДКА SYNAPSE

Вкладка Synapse открывается по умолчанию при первом запуске приложения Razer Synapse. Эта вкладка позволяет переместиться на вложенную вкладку «Информ. панель».

Информ. панель

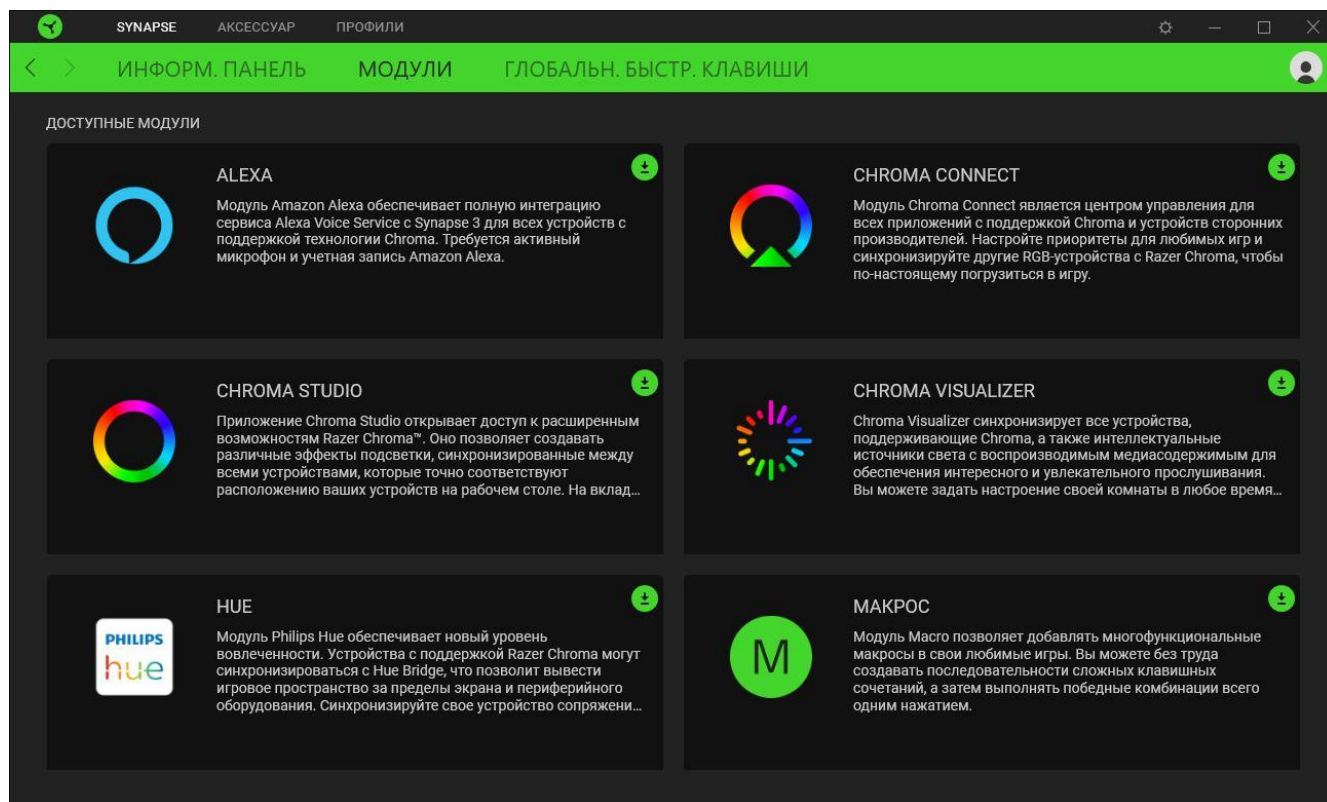
На вложенной вкладке «Информ. панель» представлена общая информация о приложении Razer Synapse. На ней можно получить доступ ко всем устройствам, модулям и онлайн-службам Razer.



i Чтобы пульт управления Razer Wireless Control Pod отображался в Razer Synapse, его необходимо переключить в командный режим и подключить к компьютеру.

Модули

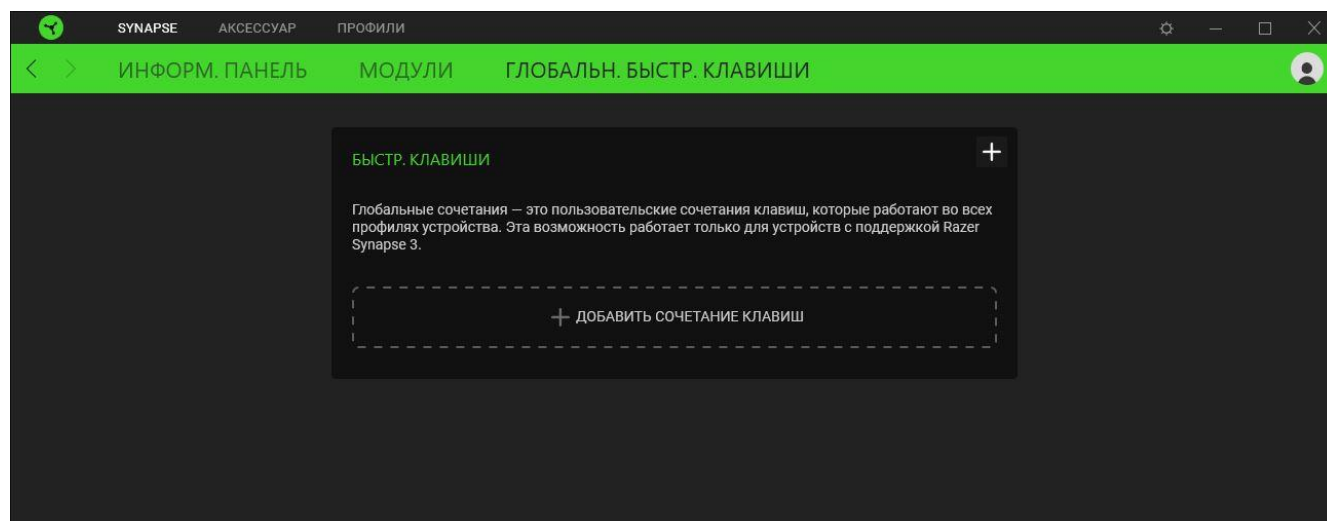
На вложенной вкладке «Модули» отображаются все установленные и доступные для установки модули.



Глобальные сочетания клавиш

На этой вкладке можно привязывать действия или функции Razer Synapse к пользовательским сочетаниям клавиш для любых устройств с поддержкой Razer Synapse, при этом сочетания будут доступны во всех профилях устройств. [Подробнее о профилях](#)

! Распознается только ввод с устройств с поддержкой Razer Synapse.

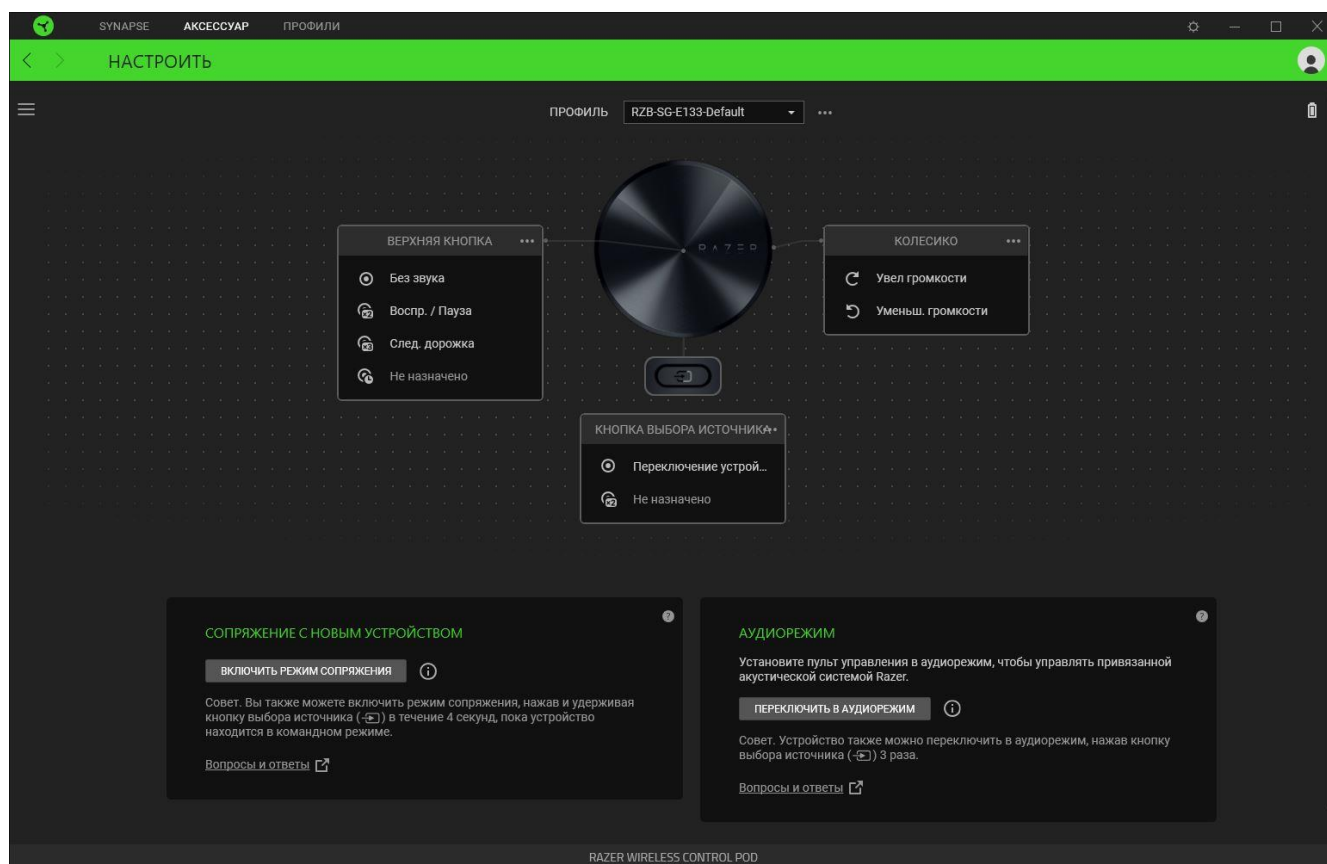


ВКЛАДКА «АКСЕССУАРЫ»

Вкладка «Аксессуары» — это основная вкладка для пульта управления Razer Wireless Control Pod, на которой можно настроить его элементы управления, чтобы полностью раскрыть его потенциал для компьютера и совместимых устройств Razer. Изменения, внесенные на этой вкладке, автоматически сохраняются в вашей системе и облачном хранилище.

Настройка

На вложенной вкладке «Настройка» можно переназначить функции кнопки питания/ручки управления мультимедиа и кнопки выбора источника, а также включить командный режим (сопряжение) или аудиорежим в Razer Synapse.



Профиль

Профиль — это хранилище для всех настроек ваших периферийных устройств Razer. По умолчанию имя профиля задается на основе имени вашей системы. Чтобы добавить, импортировать, переименовать, копировать, экспортировать, сбросить или удалить профиль, нажмите кнопку «Прочее» (●●●).

Сопряжение с новым устройством

Включите режим сопряжения, чтобы подключить пульт управления и настроить его через приложение Razer Audio на мобильном устройстве или через Razer Synapse на новом компьютере.

- ! При сопряжении с новым устройством не забудьте отключить пульт управления через настройки Bluetooth на старом устройстве.

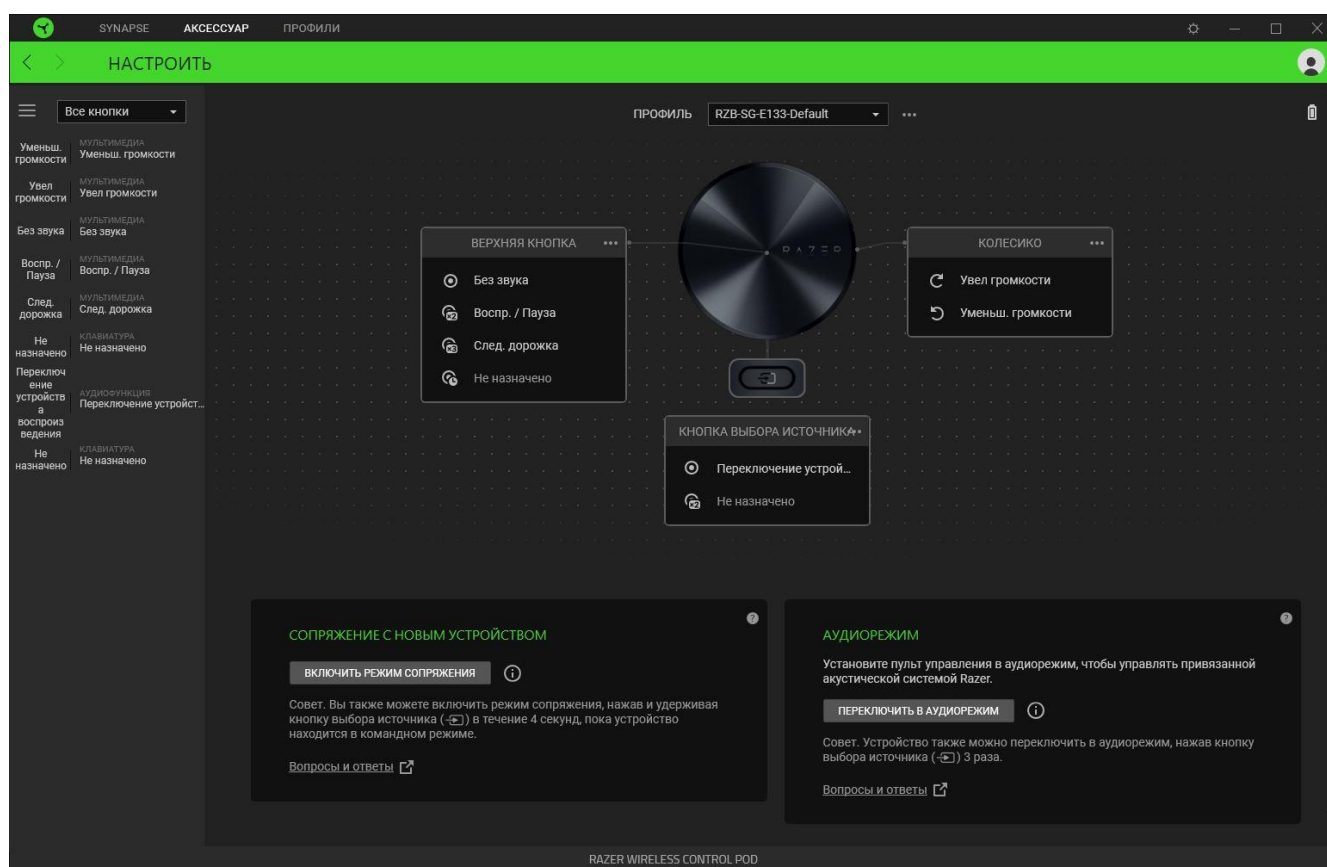
Аудиорежим

Переведите пульт управления в аудиорежим, чтобы управлять привязанными акустическими системами Razer.

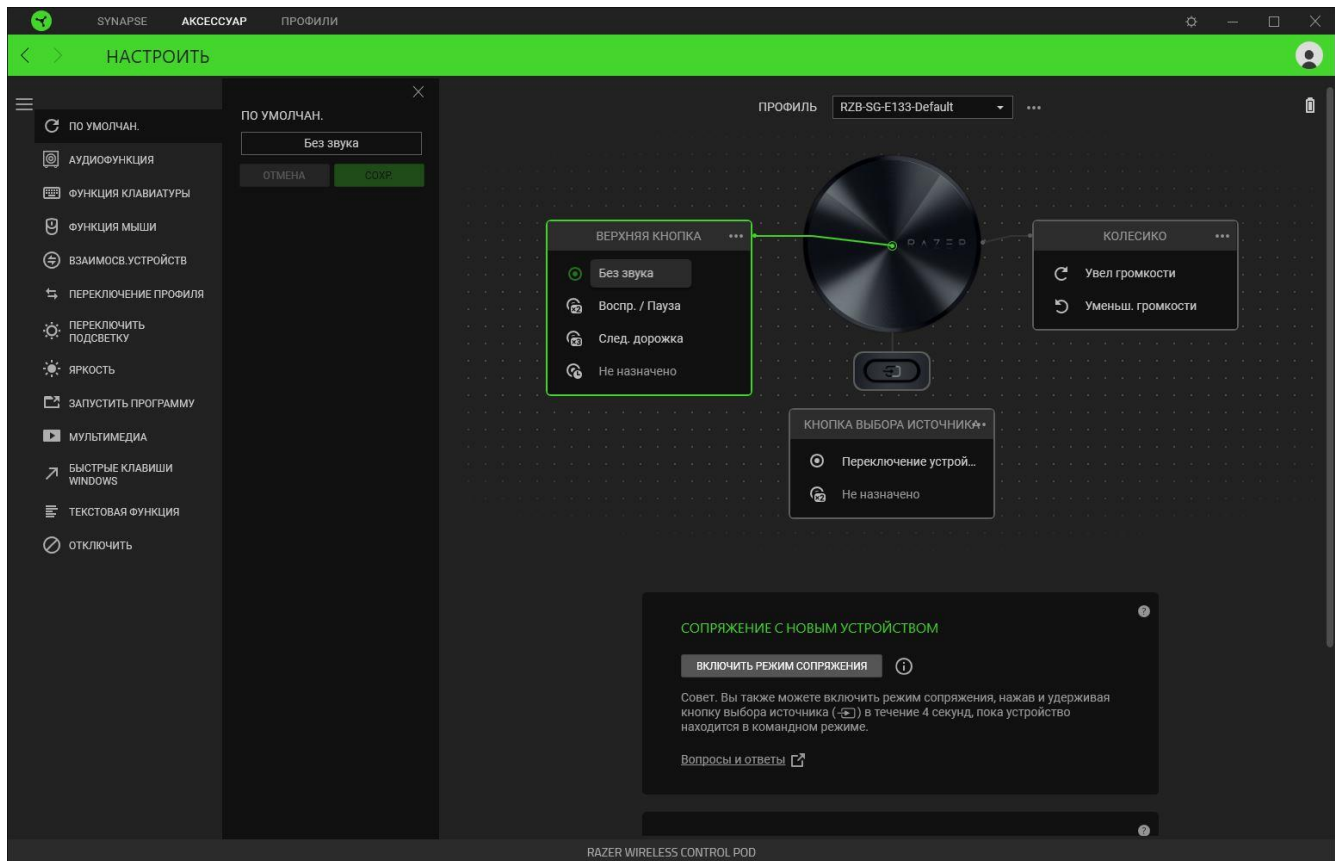
- ! Эта функция доступна, только если пульт управления привязан хотя бы к одной (1) акустической системе Razer.

Боковая панель

Нажатие на кнопку боковой панели (☰) покажет все текущие назначения функций для Razer Wireless Control Pod.



Кроме того, можно перейти к определенному назначению функции, выбрав один из элементов управления на вложенной вкладке «Настройка».



После выбора элемента управления ему можно назначить любую из следующих функций.

По умолчанию

Возврат элемента управления к его исходной функции.

Функция колесика

Изменение функций поворота ручки управления мультимедиа по часовой стрелке и против часовой стрелки.

- **Громкость.** Увеличение или уменьшение громкости звука.
- **Микрофон.** Увеличение или уменьшение громкости микрофона.
- **Мультимедиа.** Переключение между предыдущей и следующей дорожками.
- **Сменить профиль эквалайзера.** Циклическое переключение между профилями эквалайзера или переключение на определенный профиль эквалайзера выбранного аудиоустройства.

- **Переключение устройства воспроизведения.** Циклическое переключение между аудиоустройствами, доступными в вашей системе.
- **Общая яркость.** Регулировка уровня яркости всех устройств в Razer Synapse.
- **Переключить профиль Chroma.** Циклическое переключение профилей Chroma, созданных в Chroma Studio.
- **Прокрутка вверх/вниз.** Прокрутка содержимого в любом приложении вверх или вниз.
- **Представление задач.** Циклическое переключение между открытыми приложениями Windows.
- **Масштаб в Windows.** Увеличение или уменьшение с помощью экранной лупы в Windows.
- **Масштаб в Office.** Увеличение или уменьшение содержимого в любом приложении Office.

Аудиофункция

Выполнение функций, связанных с аудиоустройством.

- **Сменить профиль эквалайзера.** Циклическое переключение между профилями эквалайзера или переключение на определенный профиль эквалайзера выбранного аудиоустройства.
- **Переключение устройства воспроизведения.** Переключение между устройствами воспроизведения аудио, подключенными к вашей системе.
 - 1) **Прокрутка устройств воспроизведения вперед.** Выбор предыдущего устройства в списке устройств вывода в качестве текущего устройства воспроизведения.
 - 2) **Прокрутка устройств воспроизведения назад.** Выбор следующего устройства в списке устройств вывода в качестве текущего устройства воспроизведения.
 - 3) **Переключение устройства воспроизведения.** Переключение между предпочтительными аудиоустройствами.

Функция клавиатуры

Выполнение функции клавиатуры или сочетания клавиш.

Функция мыши

Выполнение функции мыши.

M Макрос

Удобное выполнение заранее записанной последовательности нажатий клавиш и кнопок. Данная функция будет видна, только если установлен модуль «Макрос».

Взаимосвязь устройств

Изменение функций других устройств, поддерживающих Razer Synapse. Некоторые из этих функций зависят от конкретного устройства, например использование пульта управления для изменения уровня чувствительности игровой мыши Razer или активного профиля выбранного устройства.

Переключить профиль

Быстрая смена профилей для загрузки нового набора назначений функций. При каждом переключении профилей на экран выводится уведомление.

- **Следующий/предыдущий профиль.** Переключение на следующий или предыдущий профиль вплоть до последнего или первого профиля в списке профилей.
- **Прокрутка профилей вперед/назад.** Переход к следующему или предыдущему профилю в списке профилей.
- **Определенный профиль.** Переключение на определенный профиль. Также можно настроить включение эффекта Chroma при переключении на предпочитаемый профиль.

Переключить подсветку

Переключение между всеми расширенными эффектами подсветки, настроенными в модуле Chroma Studio.

- **Прокрутка профилей вперед/назад.** Переход к следующему или предыдущему расширенному эффекту подсветки в списке профилей.
- **Определенный профиль.** Переключение на определенный расширенный эффект подсветки.

Данная функция будет видна, только если установлен модуль «Chroma Studio».

Яркость

Регулировка яркости всех устройств Razer Synapse или их выключение.

Запустить программу

Запуск приложения или веб-сайта.

Razer Hypershift

Выбор элемента управления для включения режима Hypershift при удерживании.

Мультимедиа

Назначение элементов управления мультимедиа устройству Razer. Ниже перечислены элементы управления мультимедиа, которые можно выбрать.


- **Уменьшить громкость.** Уменьшение громкости звука.
- **Увеличить громкость.** Увеличение громкости звука.
- **Без звука.** Выключение звука.
- **Микрофон громче.** Увеличение громкости микрофона.
- **Микрофон тише.** Уменьшение громкости микрофона.
- **Микрофон без звука.** Выключение звука микрофона.
- **Все без звука.** Выключение микрофона и звука.
- **Воспроизведение/пауза.** Включение, приостановка и возобновление воспроизведения текущего файла мультимедиа.
- **Предыдущая дорожка.** Воспроизведение предыдущей дорожки.
- **Следующая дорожка.** Воспроизведение следующей дорожки.

Быстрые клавиши Windows

Выполнение команды определенного сочетания клавиш в ОС Windows. Дополнительную информацию см. на веб-сайте: support.microsoft.com/kb/126449

Текстовая функция

Ввод заранее набранного текста. Просто напишите нужный текст в указанном поле, и ваш текст будет вводиться каждый раз при нажатии назначенного элемента управления. Эта функция полностью поддерживает кодировку Unicode, и вы также можете вставлять специальные символы из таблиц символов.

 Отключить

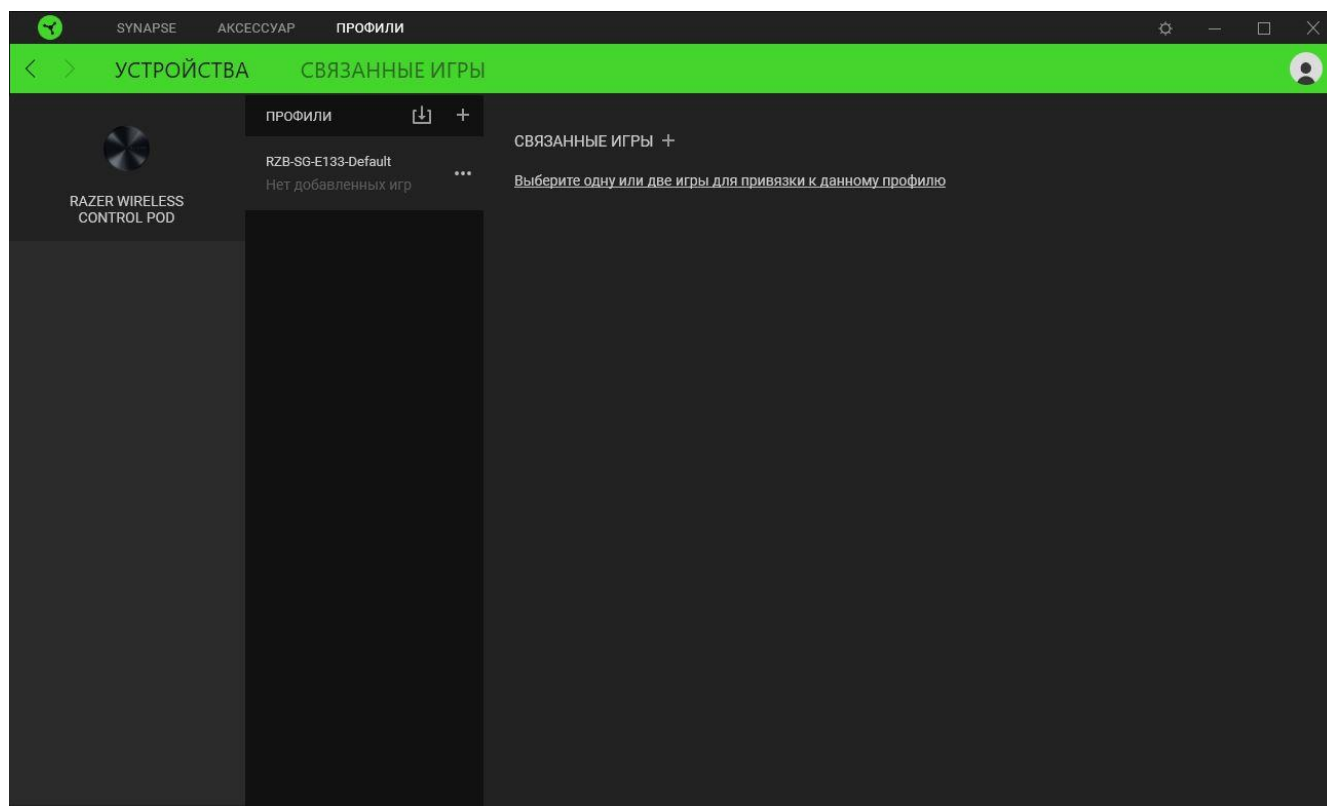
Выключение функции выбранного элемента управления. Используйте функцию Отключить, если не хотите использовать выбранный элемент управления.


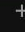

ВКЛАДКА «ПРОФИЛИ»

Вкладка «Профили» позволяет удобно управлять всеми вашими профилями и связывать их с вашими играми и приложениями.

Устройства

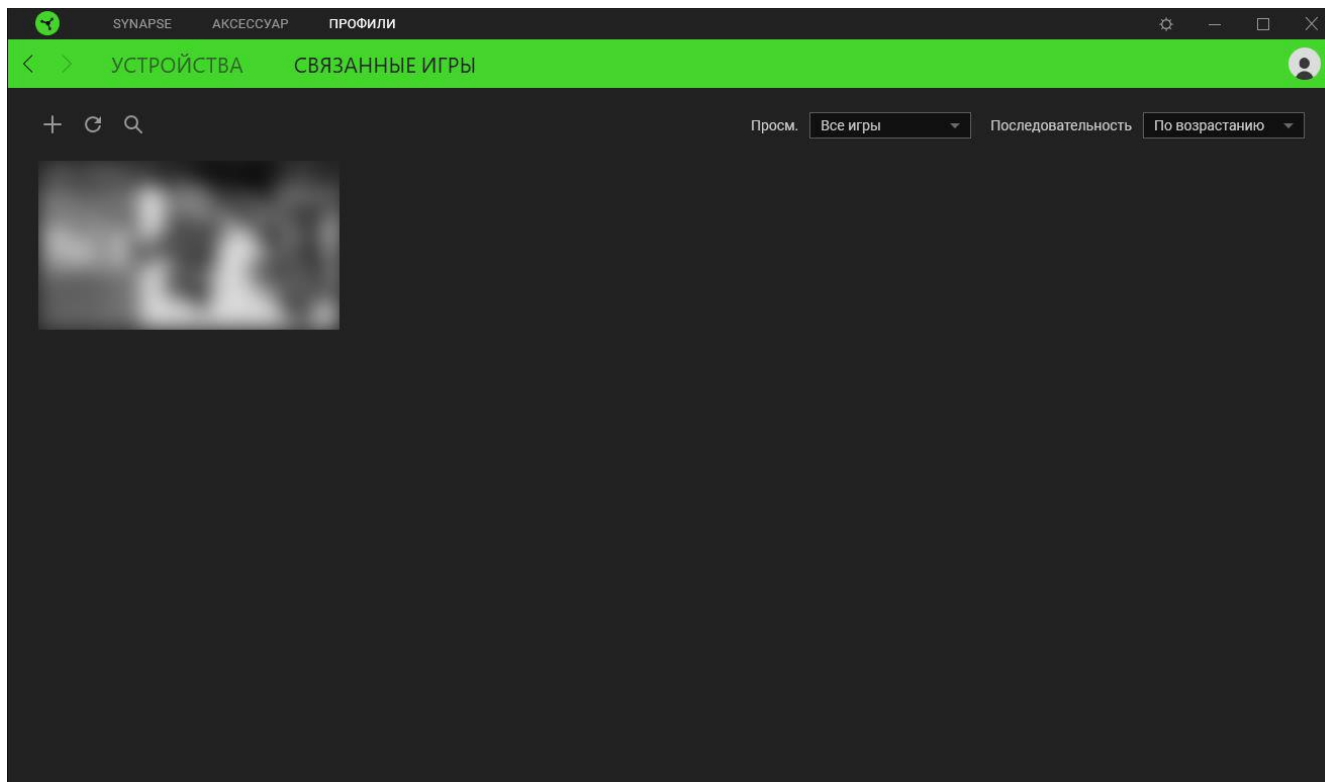
На вложенной вкладке «Устройства» можно проверить, какие игры связаны с профилями устройств, а также какой эффект Chroma связан с конкретными играми.



Вы можете импортировать Профили / Эффекты Chroma из компьютера или облака с помощью кнопки «Импорт» (), либо создать профили в выбранном устройстве или новые Эффекты Chroma для определенных игр с помощью кнопки «Добавить» (). После связывания можно нажать кнопку «Прочее» () соответствующего эффекта Chroma или устройства, чтобы выбрать необходимый эффект Chroma или профиль устройства. Можно настроить активацию любого профиля при запуске приложения с помощью параметра «Привязанные игры».


Привязанные игры

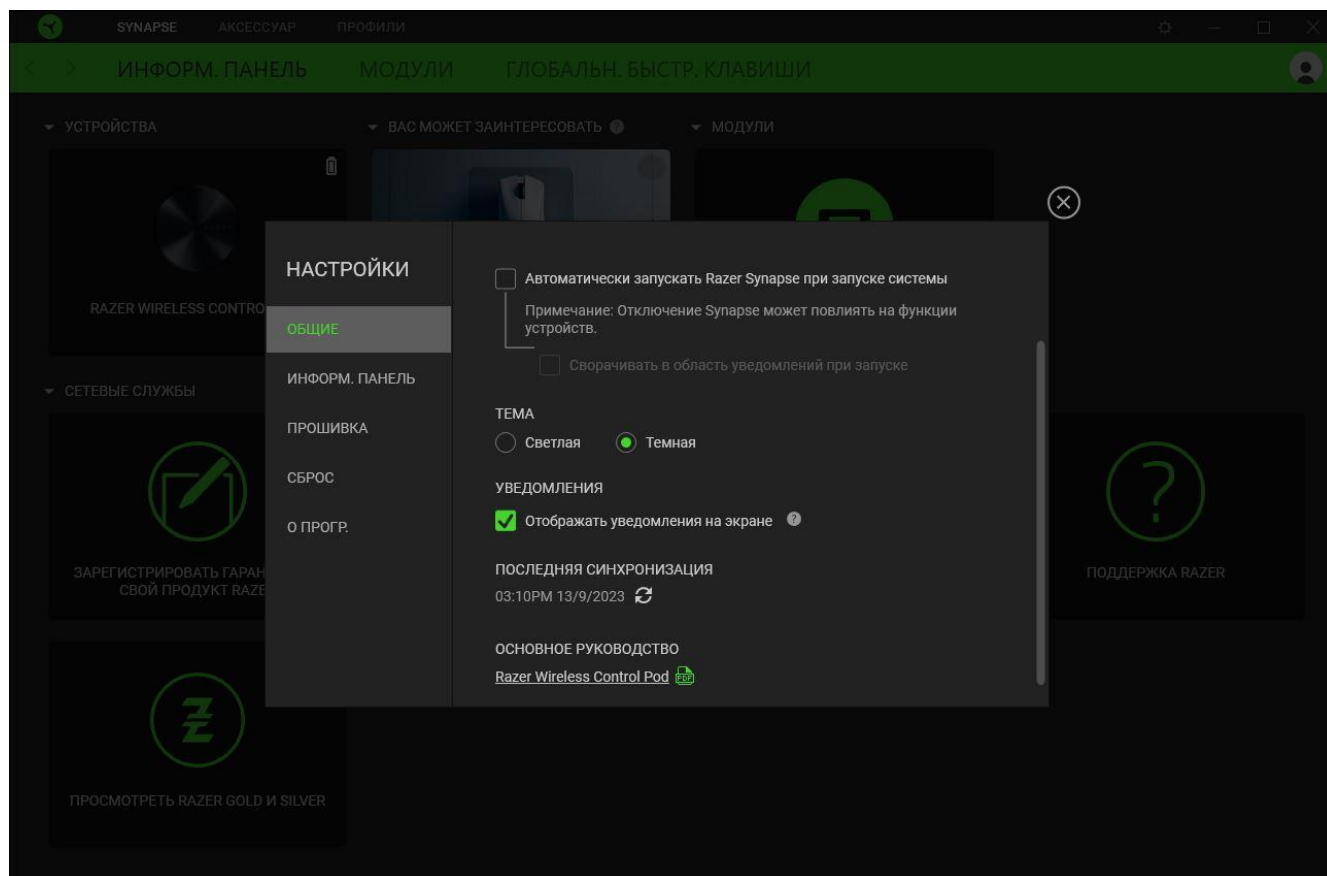
Вложенная вкладка «Привязанные игры» позволяет добавлять игры, просматривать привязанные к играм устройства и искать игры среди добавленных. Игры также можно сортировать по алфавиту, времени запуска или частоте запуска. Добавленные игры будут отображаться здесь, даже если они не привязаны к устройству Razer.




Чтобы привязать игру к подключенному устройству Razer или эффекту Chroma, просто щелкните любую игру в списке и выберите пункт **Выберите устройство и его профиль, который будет автоматически запускаться во время игры**. Затем выберите устройство Razer или эффект Chroma для привязки. После привязывания можно нажать кнопку «Прочее» (●●●) соответствующего эффекта Chroma или устройства, чтобы выбрать необходимый эффект Chroma или профиль устройства.

ОКНО «НАСТРОЙКИ»

Окно «Настройки» доступно путем нажатия кнопки () в Razer Synapse. В нем можно настроить действия приложения после запуска и язык Razer Synapse, управлять рекомендациями, отображаемыми на «Информ. панели», проверить версию прошивки и просмотреть основное руководство для каждого устройства Razer, а также выполнить сброс любого подключенного устройства Razer к заводским настройкам.



Вкладка «Общие»

На вкладке «Общие» можно изменить язык интерфейса ПО, действия при запуске, тему и экранные уведомления. Кроме того, можно вручную синхронизировать профили с облаком () или просмотреть основное руководство по всем подсоединенным устройствам Razer и установленным модулям.

Вкладка «Информационная панель»

На вкладке «Информационная панель» можно настроить, какие рекомендации об устройствах Razer (на основе вашей системы и запускаемых вами игр) будут появляться на информационной панели.

Вкладка «Прошивка»

Перейдите на вкладку «Прошивка», чтобы просмотреть текущую версию прошивки вашего устройства (устройств) Razer, и/или посетите страницу «Новые версии ПО и прошивок», чтобы узнать, доступно ли обновление прошивки для ваших устройств.

Вкладка «Сброс»

Вкладка «Сброс» сбрасывает параметры всех подсоединенных устройств Razer с встроенной памятью к заводским настройкам и/или сбрасывает настройки справки по Razer Synapse для повторного ознакомления с новыми возможностями Razer Synapse при следующем запуске.



При восстановлении заводских настроек устройства Razer все профили, хранящиеся во встроенной памяти выбранного устройства, будут удалены.

Вкладка «О программе»

На вкладке «О программе» отображается сводная информация о ПО, заявление об авторских правах, а также содержатся актуальные ссылки на условия использования. Эту вкладку можно также использовать для проверки наличия обновлений программного обеспечения или для быстрого доступа к сообществам Razer.

8. БЕЗОПАСНОСТЬ И ТЕХНИЧЕСКОЕ ОБСЛУЖИВАНИЕ

ПРАВИЛА ТЕХНИКИ БЕЗОПАСНОСТИ

Для обеспечения максимальной безопасности при использовании Razer Wireless Control Pod рекомендуется следовать приведенным ниже правилам.

Если при работе с устройством возникли неполадки, которые не удалось устранить с помощью рекомендуемых действий, отключите устройство и позвоните на горячую линию Razer или посетите веб-сайт support.razer.com для получения технической поддержки.

Не разбирайте устройство и не используйте его при нестандартной токовой нагрузке. Это приведет к прекращению действия гарантии.

Держите устройство вдали от жидкости, сырости или мест с повышенной влажностью. Пользуйтесь устройством только в разрешенном диапазоне температур: от 0 °C до 40 °C. Если температура выйдет за пределы этого диапазона, выключите устройство и (или) выньте вилку из розетки и дождитесь, когда температура установится на допустимом уровне.

ОБСЛУЖИВАНИЕ И ИСПОЛЬЗОВАНИЕ

Для поддержания Razer Wireless Control Pod в рабочем состоянии требуется минимальное техническое обслуживание. Во избежание загрязнения рекомендуется раз в месяц очищать пульт управления мягкой тканью или ватной палочкой. Не используйте мыло или агрессивные чистящие вещества.

9. ЮРИДИЧЕСКАЯ ИНФОРМАЦИЯ

АВТОРСКИЕ ПРАВА И ИНФОРМАЦИЯ ОБ ИНТЕЛЛЕКТУАЛЬНОЙ СОБСТВЕННОСТИ

© Razer Inc. 2023 г. Патент на стадии рассмотрения. Все права защищены. Razer, девиз «For Gamers. By Gamers», «Powered by Razer Chroma» логотип, логотип с изображением трехголовой змеи и логотип Razer являются товарными знаками или зарегистрированными товарными знаками корпорации Razer Inc. или ее дочерних компаний в США и других странах. Все остальные товарные знаки принадлежат соответствующим владельцам.

Android, Google, Google Logo, Google Play, and the Google Play logo are registered trademarks of Google LLC.

Apple, the Apple logo, and iPhone are trademarks of Apple Inc., registered in the U.S. and other countries. App Store is a service mark of Apple Inc. iOS is a trademark or registered trademark of Cisco in the U.S. and other countries and is used under license.

The Bluetooth® word mark and logos are registered trademarks owned by Bluetooth SIG, Inc., and any use of such marks by Razer is under license.

Windows and the Windows logo are trademarks of the Microsoft group of companies.

Компания Razer Inc. (“Razer”) может иметь авторские права, товарные знаки, секреты производства, патенты, заявки на патенты или иные имущественные права интеллектуального характера (зарегистрированные или незарегистрированные) в отношении описываемой продукции в этом руководстве. Данное основное руководство не представляет собой лицензию на любые из указанных авторских прав, товарные знаки, патенты или другие права интеллектуальной собственности. Продукт Razer Wireless Control Pod («Продукт») может отличаться от его изображений на упаковке или в иных случаях. Компания Razer не несет ответственности за подобные отличия или за любые опечатки, которые могут встретиться. Вся содержащаяся в документе информация может быть изменена в любое время без предварительного уведомления.

ОГРАНИЧЕННАЯ ГАРАНТИЯ НА ПРОДУКТ

Самые новые действующие условия ограниченной гарантии на продукт приведены на сайте [razer.com/warranty](https://www.razer.com/warranty).

ОГРАНИЧЕНИЕ ОТВЕТСТВЕННОСТИ

Ни в каких случаях компания Razer не несет ответственности за упущенную выгоду, утраченную информацию или данные, а также за любой специальный, случайный, прямой или косвенный ущерб, нанесенный любым способом при распространении, продаже, перепродаже, использовании или невозможности использования Продукта. Ни при каких обстоятельствах компания Razer не несет ответственности за расходы, превышающие розничную стоимость Продукта.

ОБЩИЕ СВЕДЕНИЯ

Данные условия должны регулироваться и толковаться в соответствии с местным законодательством, действующим на территории, где был куплен Продукт. Если любое из этих условий будет признано неверным или неосуществимым, это условие (в зависимости от того, насколько оно будет признано неверным или неосуществимым) будет считаться отдельным и не затрагивающим законную силу остальных условий. Компания Razer сохраняет за собой право внесения изменений в какое-либо условие в любое время без предварительного уведомления.