



RAZER VIPER V3 HYPERSPEED

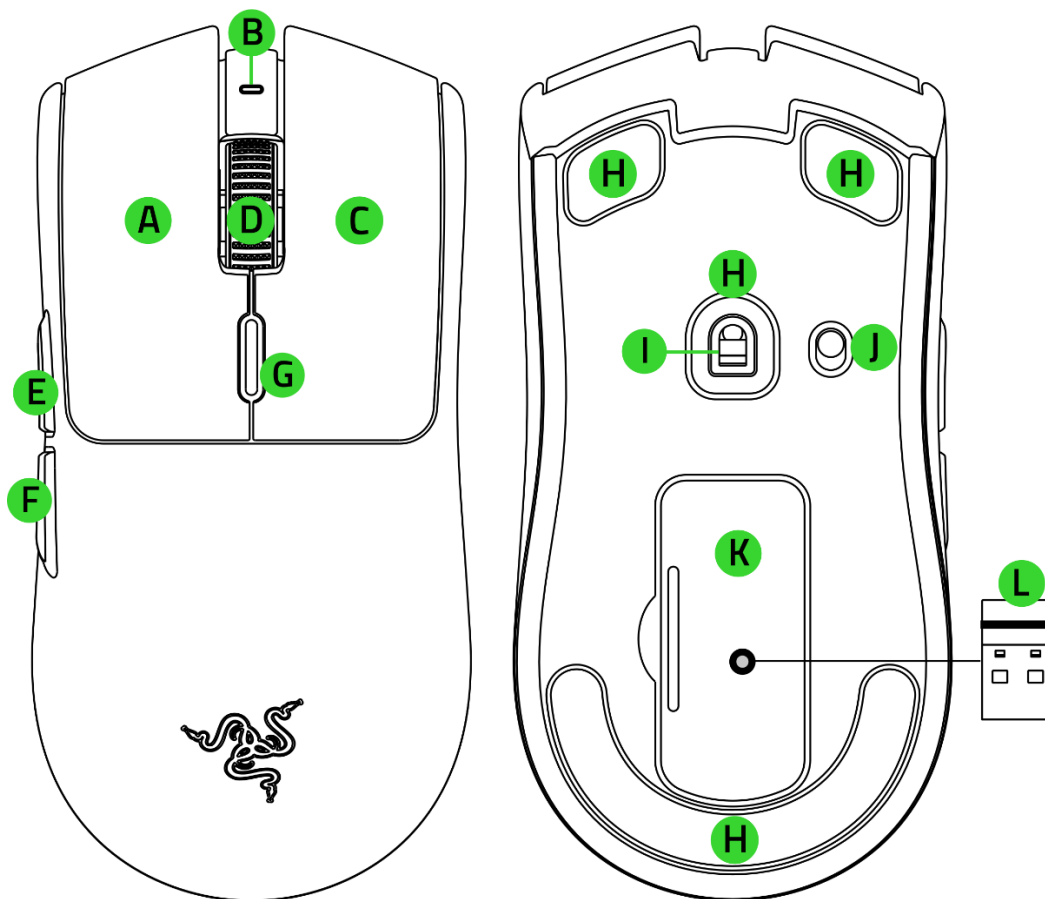
進階指南

目录

1. 内含	2
2. 使用需求	3
3. 註冊即可享有保固	3
4. 設定你的 RAZER VIPER V3 HYPERSPEED	4
5. 使用滑鼠	6
6. 透過 RAZER SYNAPSE 設定你的 RAZER VIPER V3 HYPERSPEED	8
7. 安全與保養	24
8. 法律條文	26

1. 內含

- Razer Viper V3 HyperSpeed



- A. 滑鼠左鍵
- B. LED 指示燈
- C. 滑鼠右鍵
- D. 滾輪
- E. 滑鼠按鍵 5
- F. 滑鼠按鍵 4
- G. DPI 循環切換按鈕*
- H. PTFE 材質滑鼠腳
- I. Razer™ Focus Pro 30K 光學感測器
- J. 電源開關
- K. 電池 / 無線傳輸器收納槽與外蓋
- L. Razer HyperSpeed Wireless Dongle

*DPI 分段為 400、800、1600 (預設)、3200 及 6400, 並可使用 Razer Synapse 自訂。

- 1 顆 AA (3 號) 電池
- 重要產品資訊指南

2. 使用需求

產品需求

- USB Type A 連接埠
- 1 顆 AA (3 號) 電池

RAZER SYNAPSE 需求

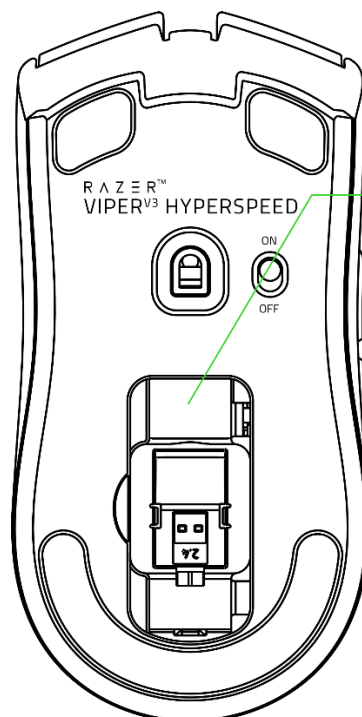
- Windows® 11
- 網際網路連線（供下載安裝軟體）

3. 註冊即可享有保固



註冊產品以獲得獨家優惠

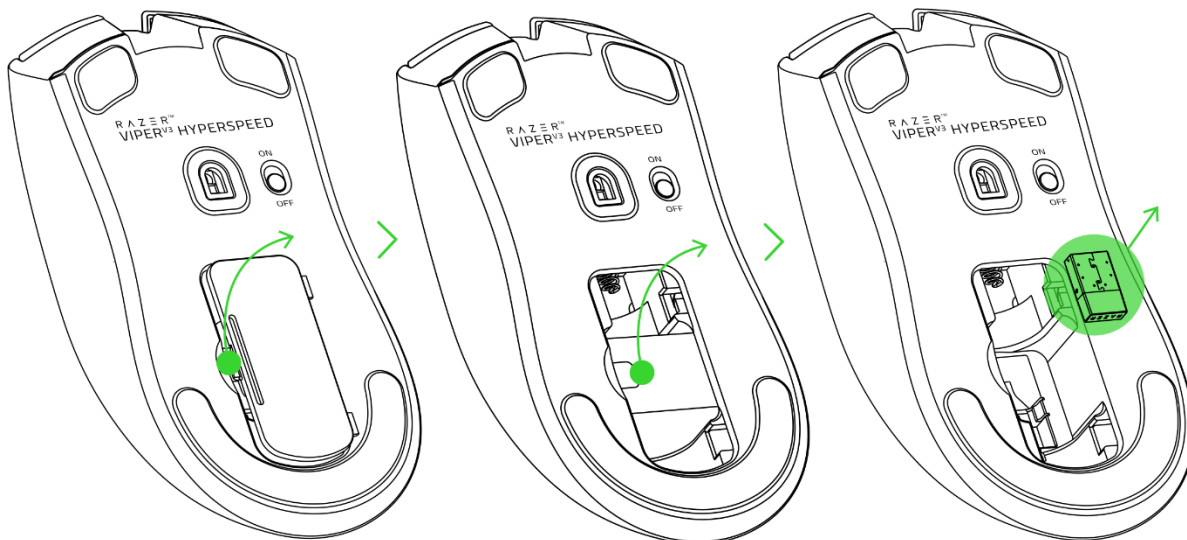
razerid.razer.com/warranty



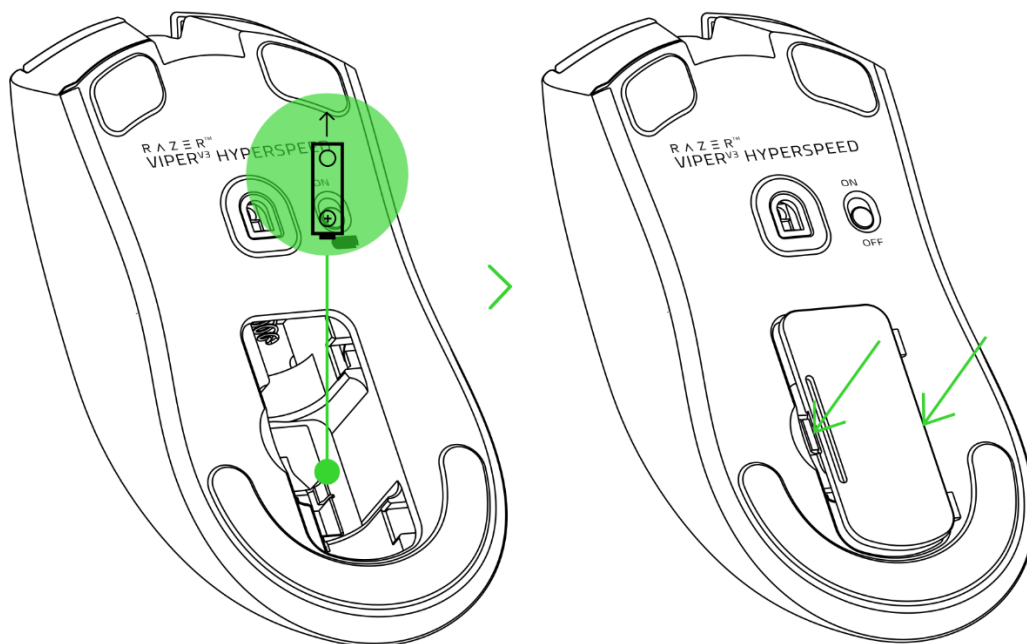
產品序號標示
於此處。

4. 設定你的 RAZER VIPER V3 HYPERSPEED

1. 取下電池槽蓋和擋片，並取出無線傳輸器。

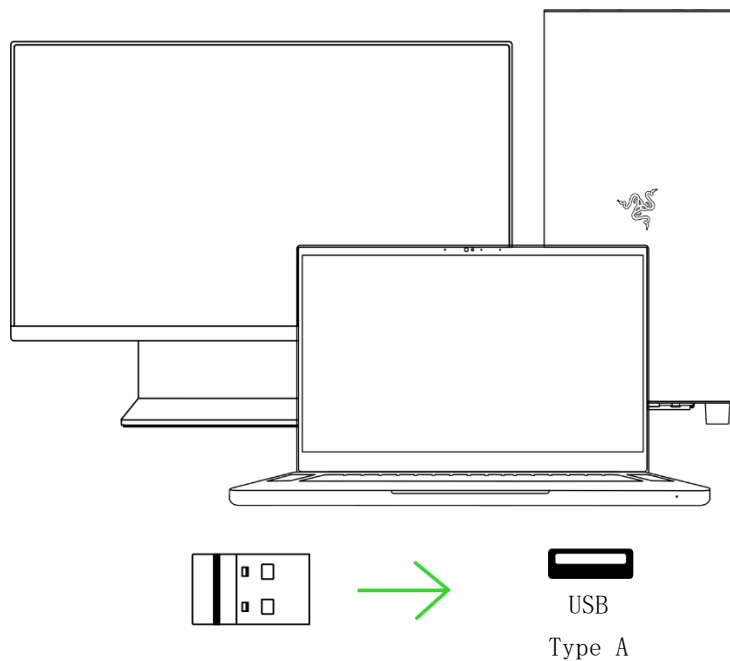


2. 依照電池槽中指示的方向裝入電池，並裝回電池槽蓋。

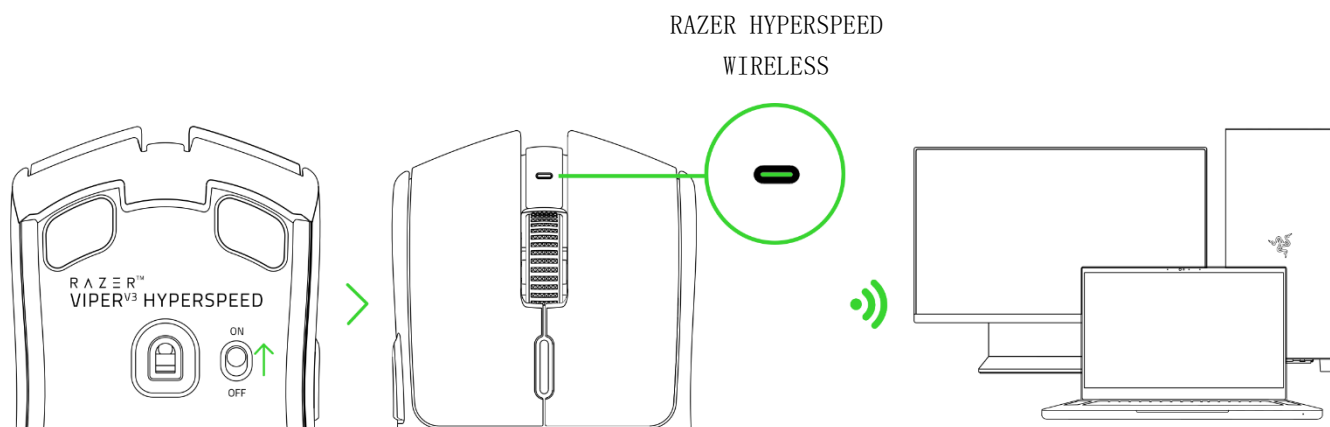


注意：隨附的 AA（3 號）電池不可重複充電。丟棄電池時，請務必遵守當地的環保法規。

3. 將無線傳輸器插入電腦上的任一個 USB 連接埠。



4. 開啟滑鼠電源並等待連接至無線傳輸器。LED 指示燈會轉為恆亮綠燈，顯示滑鼠已連接至無線傳輸器。

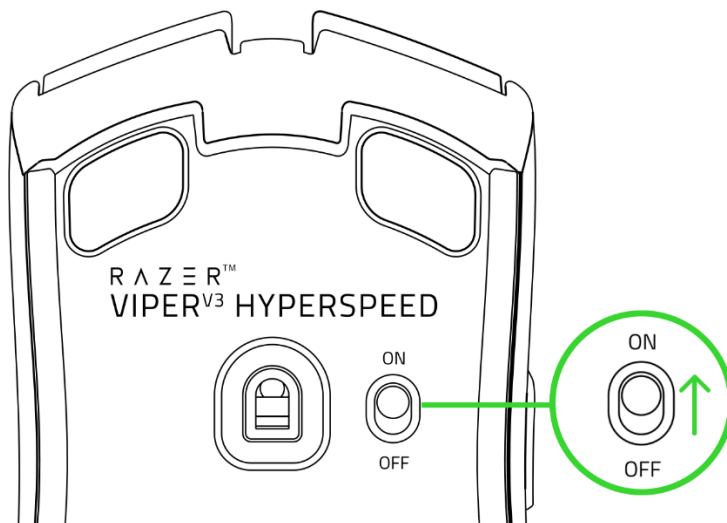


- i** 當系統出現提示時，安裝 Razer Synapse，或從 [razer.com/synapse](https://www.razer.com/synapse) 下載安裝程式進行安裝，以個人化你專屬的滑鼠 DPI 設定、按鍵配置、輪詢率和其他功能。

5. 使用滑鼠

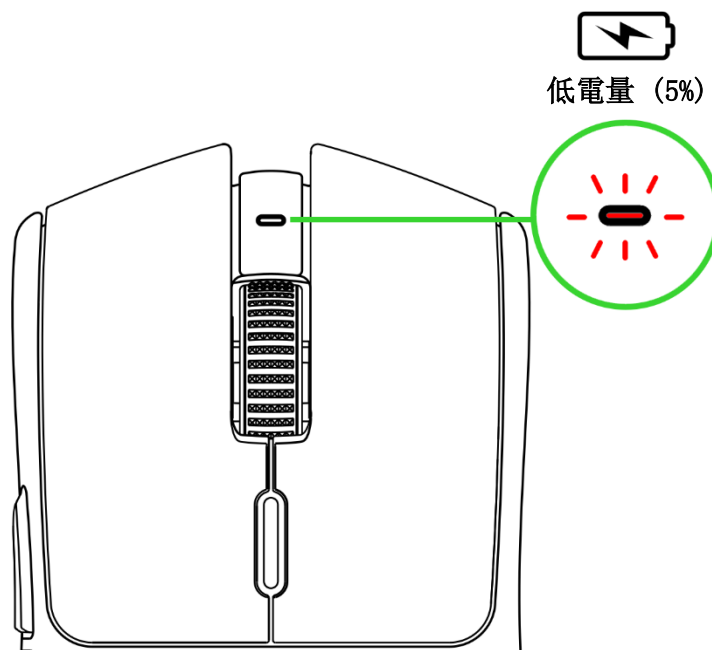
開啟 / 關閉電源

開啟 / 關閉電源開關即可開啟 / 關閉滑鼠電源。



瞭解低電量警告

LED 指示燈會反覆閃爍兩次紅光，表示滑鼠的電池電量低於 5%。

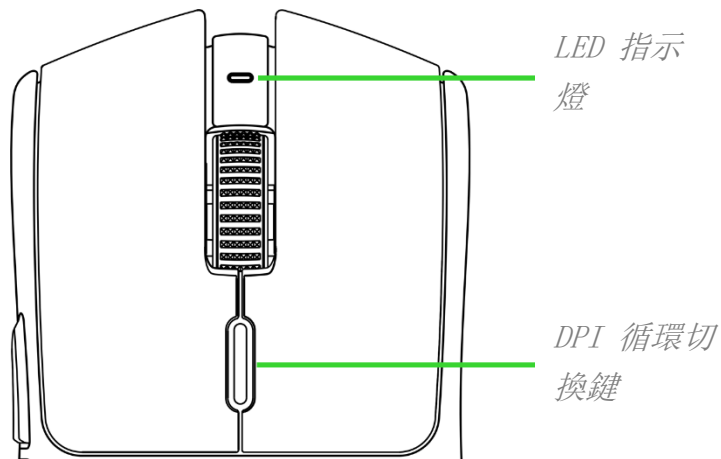


i 此發光順序將重複至電池電力耗盡或更換電池為止。

變更滑鼠 DPI

按下 DPI 循環切換鍵即可根據遊戲風格變更滑鼠的 DPI，或是使用 Razer Synapse 應用程式微調適合你的靈敏度設定。LED 指示燈會短暫變更色彩，以顯示目前正在使用的 DPI 分段。

DPI	LED 指示燈
400	紅色
800	綠色
1600 (預設)	藍色
3200	青綠色
6400	黃色



i 安裝 Razer Synapse 後，在你循環切換每個 DPI 分段時，螢幕上會顯示提示。

6. 透過 RAZER SYNAPSE 設定你的 RAZER VIPER V3 HYPERSPEED

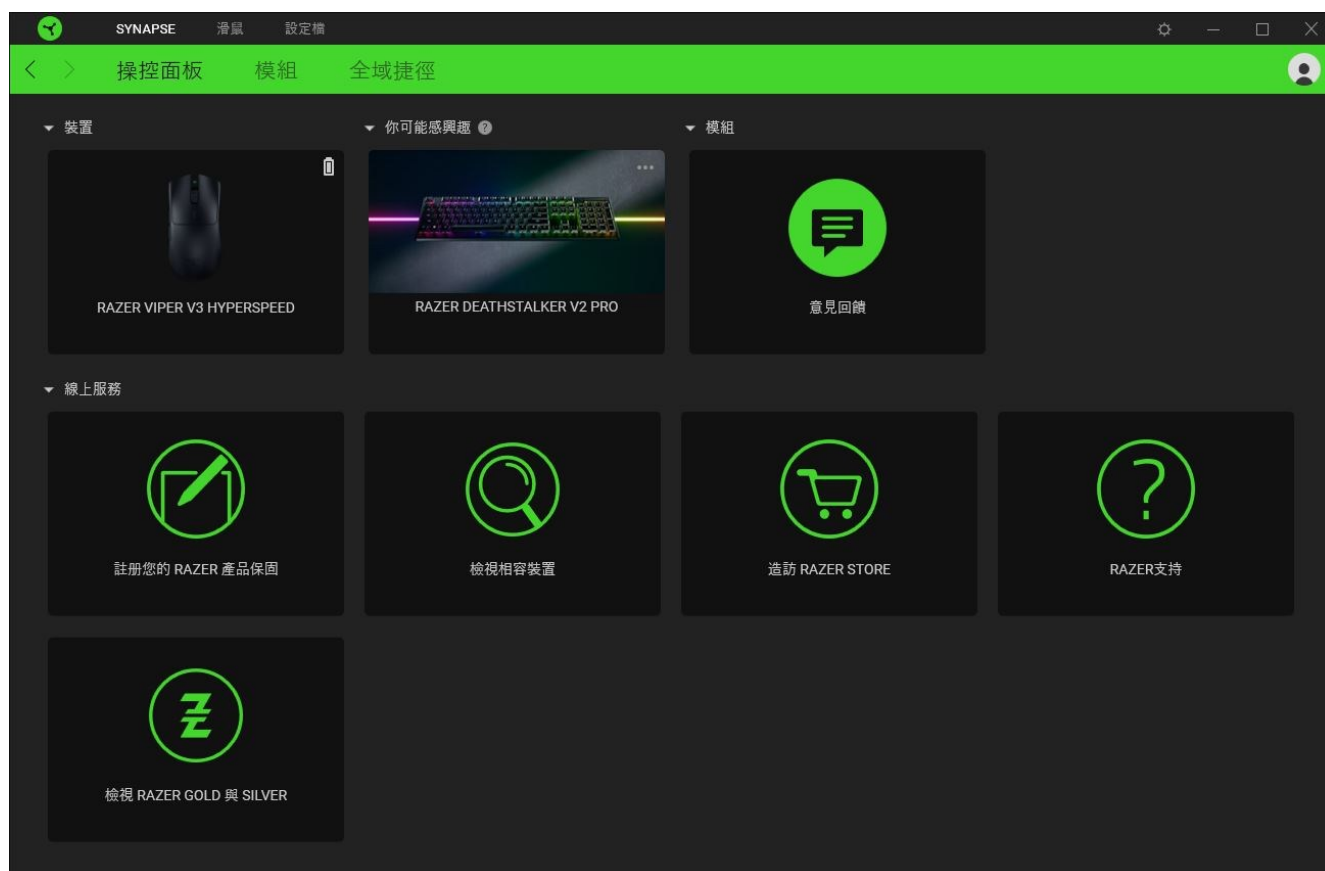
i 必須具有網際網路連線，才可進行安裝、更新和執行雲端功能。建議你註冊一個 Razer ID 帳戶，但這不是強制要求。列出的所有功能皆因現有軟體版本、連接的裝置及 / 或支援的應用程式與軟體不同而有所差異。

SYNAPSE 分頁

「Synapse」分頁是你第一次啟動 Razer Synapse 時的預設分頁。此分頁可讓你瀏覽「操控面板」子分頁。

操控面板

「操控面板」子分頁是 Razer Synapse 的功能概覽，你可在此存取所有 Razer 裝置、模組與線上服務。



模組

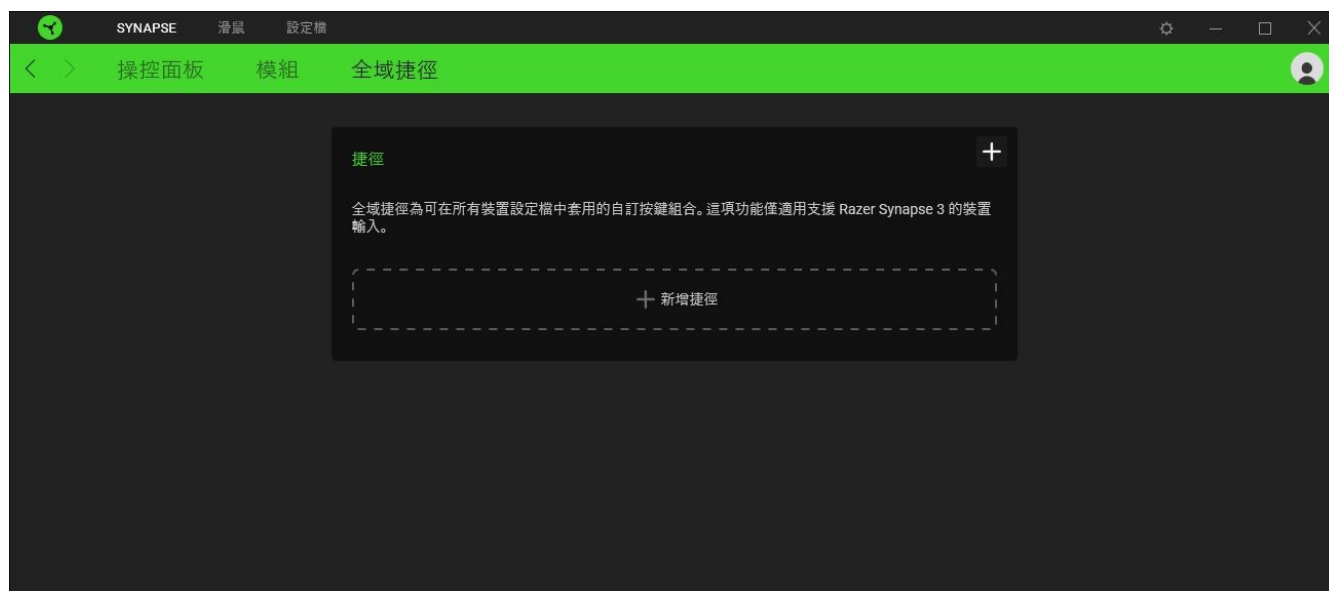
「模組」子分頁會顯示所有已安裝和可供安裝的模組。



全域捷徑

將各項操作或 Razer Synapse 功能與任何支援 Razer Synapse 裝置輸入的自訂按鍵組合綁定，可套用至所有裝置設定檔。[深入了解設定檔](#)

! 僅可識別支援 Razer Synapse 的裝置輸入。

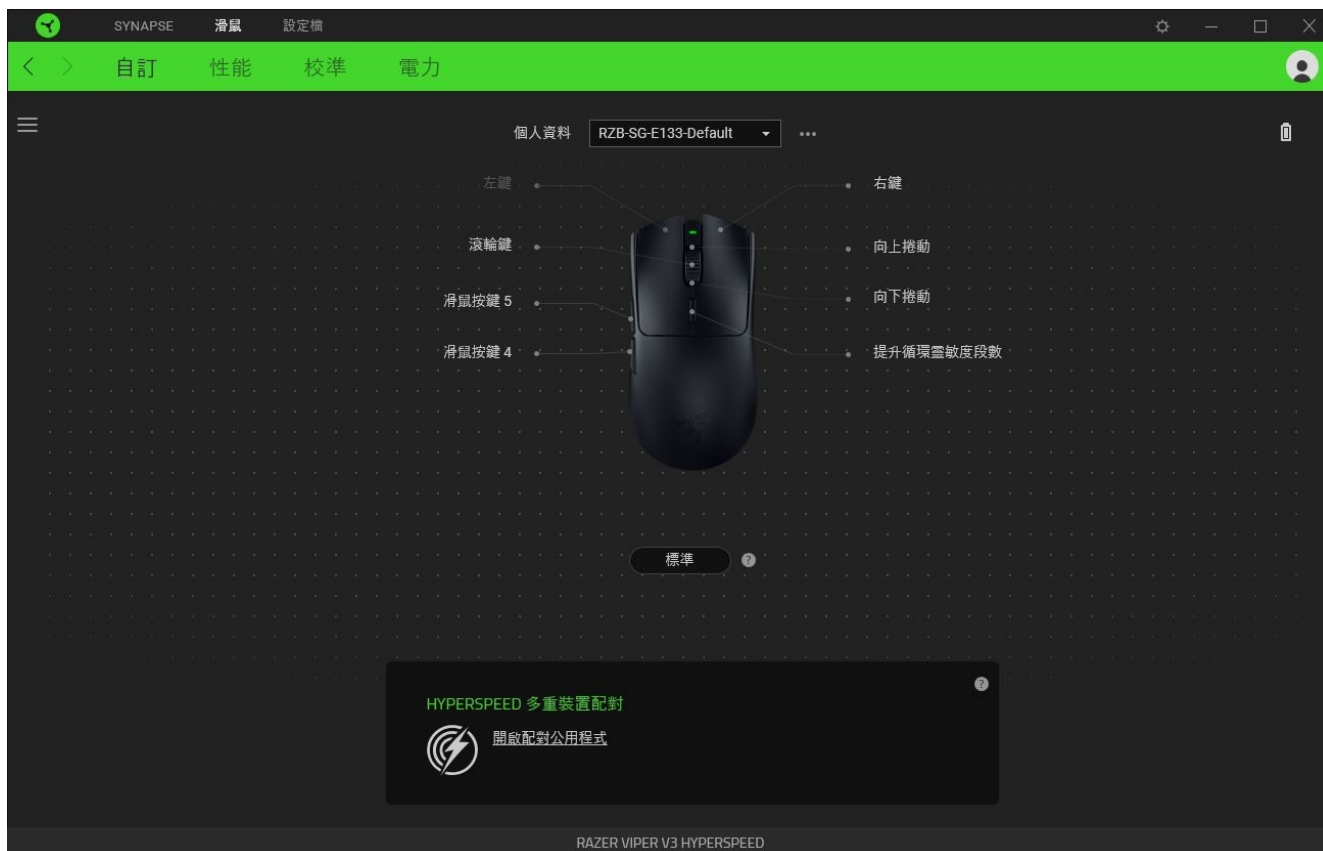


「滑鼠」分頁

「滑鼠」分頁是 Razer Viper V3 HyperSpeed 的主要分頁。你可在此變更裝置設定，例如指定按鍵、儲存的設定檔和 DPI 靈敏度等設定。在此分頁進行的任何變更，都會自動儲存至你的系統與雲端儲存空間。

自訂

「自訂」子分頁可用來修改滑鼠按鍵的指定功能。



設定檔

「設定檔」是一個資料儲存空間，用來保留你所有的 Razer 周邊產品設定。根據預設，設定檔是依系統名稱來命名。若要新增、匯入、重新命名、複製、匯出、重設或刪除設定檔，按下「其他」按鍵（●●●）即可。

標準 / Hypershift

Hypershift 模式會在按住指定的 Hypershift 按鍵時，啟用按鍵所指派的次要功能。根據預設，Razer Viper V3 HyperSpeed 的多功能發射鍵會指派為 Hypershift 觸發鍵。不過，你也可以設定使用任何滑鼠按鍵來啟用 Hypershift 模式。

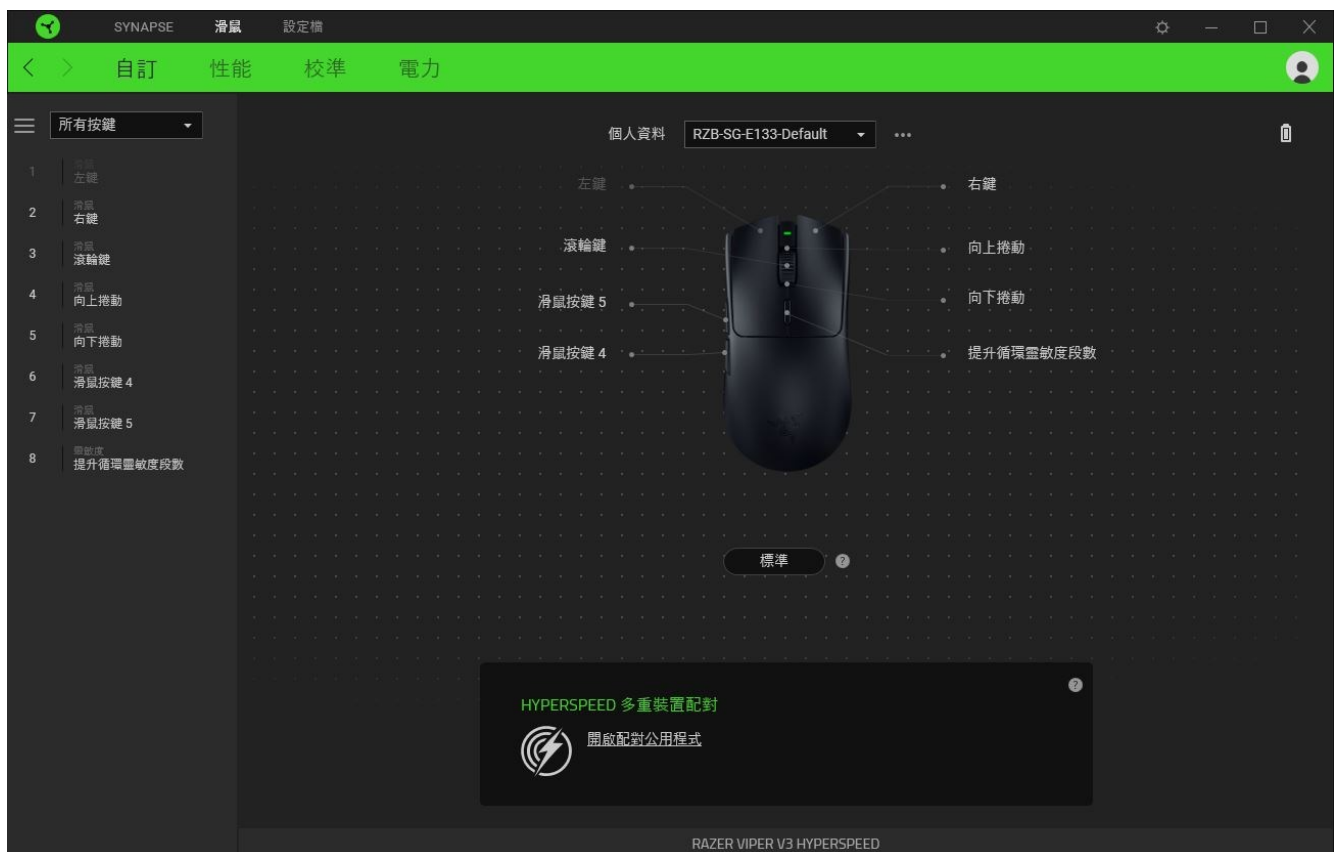
HyperSpeed 多重裝置配對

透過此功能，將另一個 HyperSpeed 相容裝置與 Razer Viper V3 HyperSpeed 的 Razer HyperSpeed Wireless Dongle 配對。因為其無線傳輸器可同時支援鍵盤和滑鼠，所以你不需要為每個周邊裝置使用個別傳輸器。

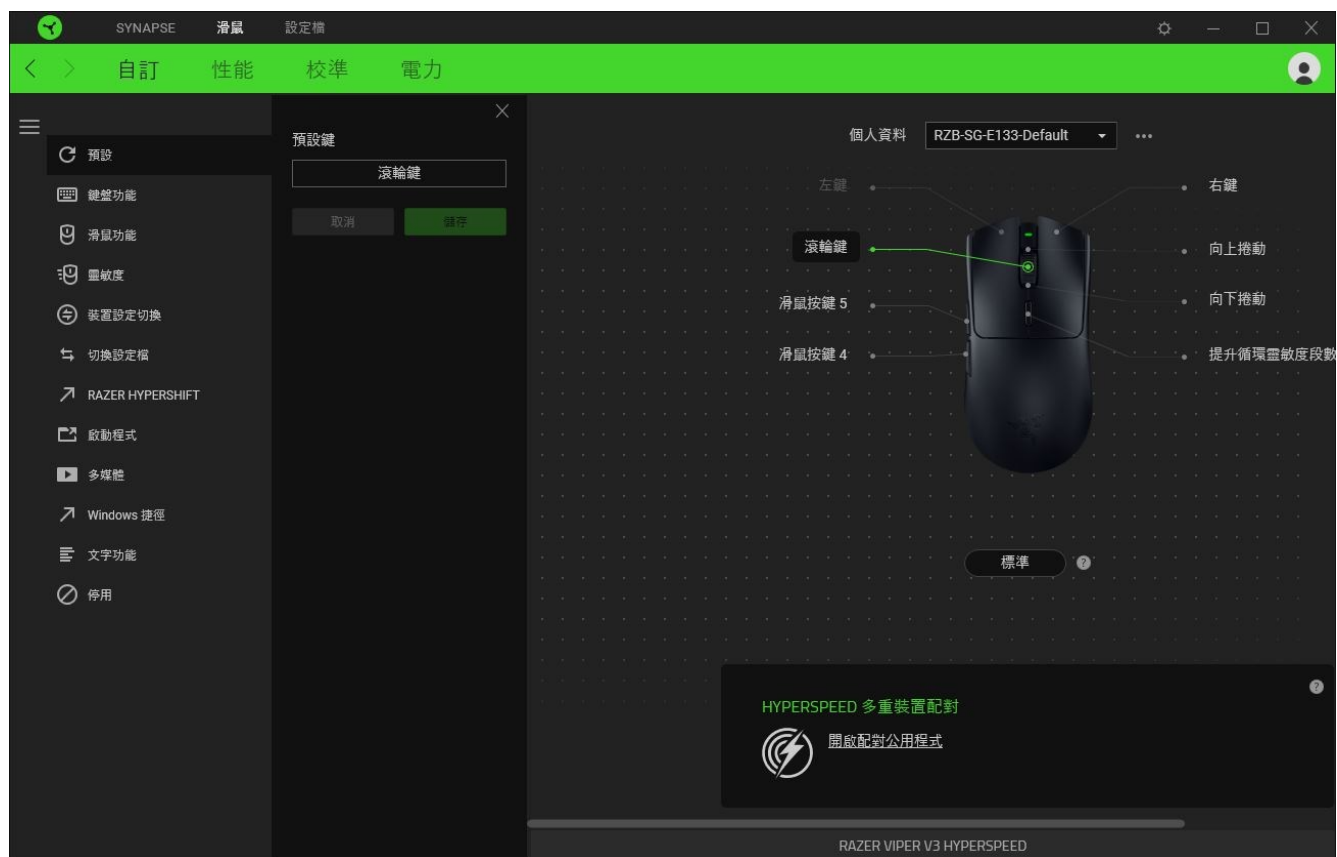
! 若要使用這項功能，你的 Razer Viper V3 HyperSpeed 必須透過 Razer HyperSpeed Wireless (2.4 GHz) 連線。每個周邊裝置一次只可連接至一個傳輸器。

側邊欄

按一下「側邊欄」按鍵（☰）即可顯示 Razer Viper V3 HyperSpeed 目前所有按鍵的指定功能。



或者，你也可以在「自訂」分頁中選擇特定按鍵，跳至指派特定按鍵的功能。



在選取按鍵指定時，你可以將它變更為下列其中一種功能：

預設

此選項可讓你將滑鼠按鍵恢復為其原始設定。

鍵盤功能

此選項可將按鍵指定變更為鍵盤功能。你也可以啟用「Turbo」模式，讓你在按住按鍵時模擬重複按下鍵盤功能的操作。

滑鼠功能

此選項可將按鍵目前的指定功能替換為其他滑鼠功能。下列為你可選擇的功能：

- 左鍵 - 使用指定按鍵執行按一下滑鼠左鍵的功能。
- 右鍵 - 使用指定按鍵執行按一下滑鼠右鍵的功能。
- 滾輪鍵 - 啟動通用捲動功能。

- 雙擊 - 使用指定按鍵執行按兩下滑鼠左鍵的功能。
- 滑鼠按鍵 4 - 在大部份網路瀏覽器中執行「上一頁」指令。
- 滑鼠按鍵 5 - 在大部份網路瀏覽器中執行「下一頁」指令。
- 向上捲動 - 使用指定按鍵執行「向上捲動」指令。
- 向下捲動 - 使用指定按鍵執行「向下捲動」指令。
- 向左捲動 - 使用指定按鍵執行「向左捲動」指令。
- 向右捲動 - 使用指定按鍵執行「向右捲動」指令。

你也可以選擇在某些滑鼠功能中啟用「Turbo」模式，讓你在按住按鍵時，模擬重複按下及放開該功能的操作。

靈敏度

透過這項功能，你只需要一個按鍵便可控制 Razer Viper V3 HyperSpeed 的 DPI 設定。以下是「靈敏度」的選項及其相關敘述：

- 靈敏度切換鍵 - 在按住指定按鍵時，將靈敏度變更為預先定義的 DPI。放開按鍵會將其恢復為之前的靈敏度。
- 提高靈敏度分段 - 將目前的靈敏度調升一個分段。
- 降低靈敏度分段 - 將目前的靈敏度調降一個分段。
- 即時調節靈敏度 - 按下指定按鍵並將滾輪向上或向下移動，會提高或降低目前的 DPI。
- 向上循環切換靈敏度分段 - 將目前的靈敏度調升一個分段。達到最高靈敏度分段後，當再次按下按鍵時，會恢復到分段 1。
- 向下循環切換靈敏度分段 - 將目前的靈敏度調降一個分段。達到分段 1 後，當再次按下按鍵時，會恢復到最高靈敏度分段。[深入了解靈敏度分段](#)

M 巨集

「巨集」是預先錄製且按精確時間執行的按鍵和滑鼠點擊組合。你可以把按鍵功能設定為「巨集」，方便執行一連串指令。只有在已安裝「巨集」模組時，才會出現這個功能。

裝置設定切換

「裝置設定切換」可讓你變更其他支援 Razer Synapse 裝置的功能。這些功能當中有一部分是特定裝置獨有的，例如使用 Razer 遊戲鍵盤變更 Razer 遊戲滑鼠的「靈敏度分段」等。

切換設定檔

「切換設定檔」能讓你快速變更設定檔，並載入新的一組按鍵指定功能。當你切換設定檔時，螢幕上會顯示通知。

切換燈光

「切換燈光」可讓你輕鬆切換所有進階的燈光效果。只有在已安裝 Chroma Studio 模組時，此功能才會出現。

Razer Hypershift

將按鍵設定為 Razer Hypershift 時，只要按住該按鍵，便可讓你啟動 Hypershift 模式。

啟動程式

「啟動程式」可讓你使用指定按鍵開啟應用程式或網站。當你選擇「啟動程式」時，會顯示兩個選擇，要求你搜尋想開啟的特定應用程式，或輸入想造訪的網址。

多媒體

此選項可讓你為 Razer 裝置指定多媒體控制項。下列為你可選擇的多媒體控制項：

- 降低音量 - 降低音訊輸出。
- 提高音量 - 增加音訊輸出。
- 靜音 - 將音訊調為靜音。
- 麥克風音量調大 - 增加麥克風音量。
- 麥克風音量調小 - 降低麥克風音量。
- 麥克風靜音 - 將麥克風調為靜音。
- 全部靜音 - 將麥克風和音訊輸出調為靜音。
- 播放 / 暫停 - 播放、暫停或繼續播放目前的媒體。
- 前一首曲目 - 播放上一首媒體曲目。
- 下一首曲目 - 播放下一首媒體曲目。

Windows 捷徑

此選項可讓你將 Windows 作業系統捷徑指令指派至偏好按鍵。如需更多資訊，請造訪：

support.microsoft.com/kb/126449

☰ 文字功能

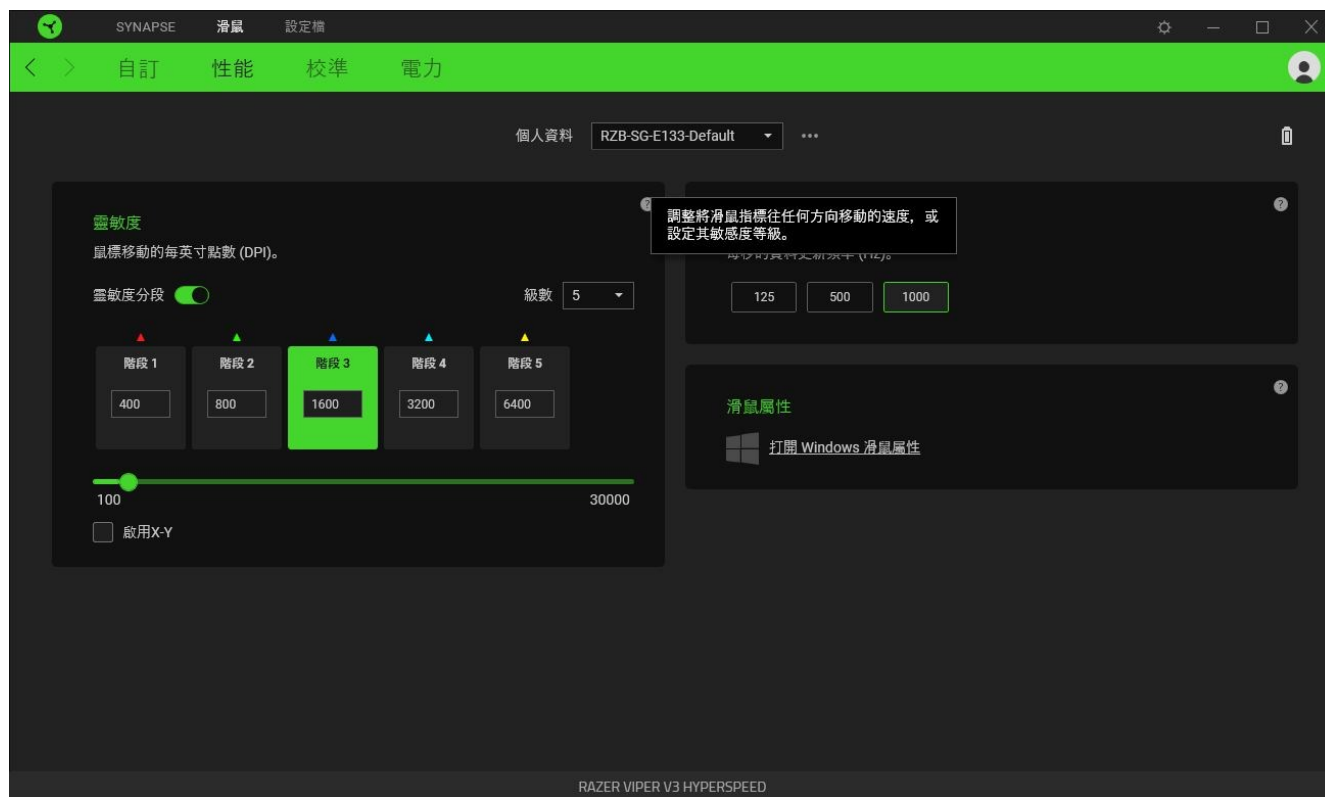
「文字功能」讓你只要點擊按鍵，就能輸入預先寫入的文字。只要在指定欄位寫入所需文字，每次你按下指定按鍵時便會輸入那些文字。此功能支援完整的 Unicode，你也可以輸入字元對應表中的特殊符號。

⊘ 停用

此選項會讓指定的按鍵無法使用。如果你不想要使用所選的滑鼠按鍵，或該按鍵會干擾遊戲進行，即可選擇「停用」。

效能

「效能」子分頁可讓你修改靈敏度、加速度與輪詢率。



靈敏度

「靈敏度」是指根據滑鼠的移動距離，游標所移動的距離。在滑鼠移動距離相同的情況下，DPI 越高，游標的移動距離越遠。

靈敏度分段

靈敏度分段是預設的靈敏度值。啟用時，你最多可以建立 5 個不同的靈敏度分段，且可使用 DPI 循環切換鍵在這些分段之間循環切換。

啟用 X 軸與 Y 軸靈敏度

依預設，X 軸（水平）與 Y 軸（垂直）使用相同的靈敏度值。但是，你可以選擇「啟用 X 軸與 Y 軸靈敏度」選項，為每個軸設定不同的靈敏度值。

輪詢率

輪詢率越高，電腦接收滑鼠狀態相關資訊的頻率就越高，進而有效降低輸入延遲，並增加滑鼠指標的反應時間。你可以從所提供的選項中選擇想要的輪詢率，在 125Hz、500Hz 和 1000Hz 之間切換。

滑鼠屬性

存取 Windows 的「滑鼠屬性」，可在該功能中修改會直接影響滑鼠操作的作業系統設定。

校準

「校準」子分頁可讓你使 Razer 滑鼠感測器針對所有表面進行最佳化，以提高追蹤效能。

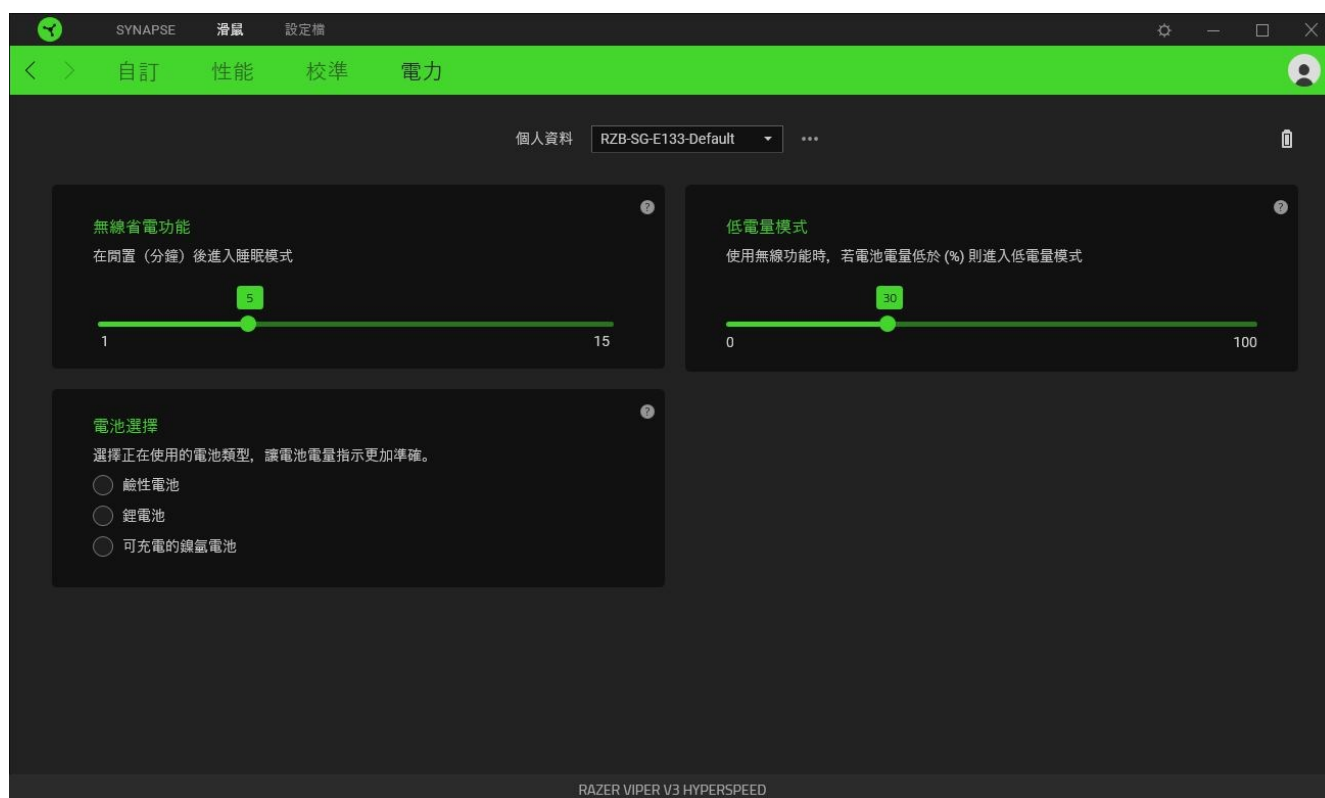


智慧追蹤

「智慧追蹤」可讓你設定當感測器從滑鼠墊抬起時停止追蹤，以避免發生不必要游標移動的距離。你可以選取「啟用非對稱中斷」，為抬升和放下距離指派不同的值。

電源

「電源」子分頁可讓你將裝置設定為在閒置特定時間之後進入睡眠模式，或是管理低電量時的耗電狀況。



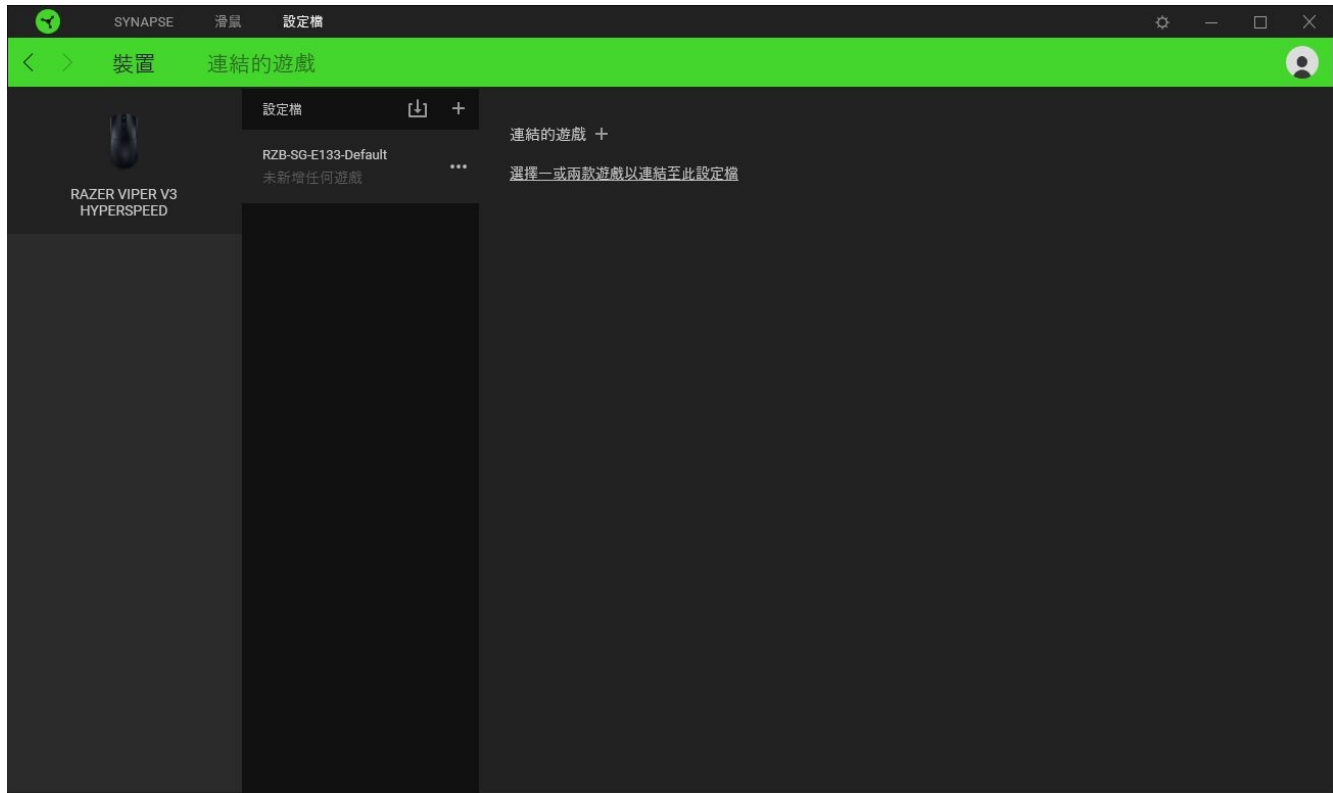
i 若要準確偵測電池電量，建議在電池選擇中設定你所使用的電池類型。



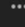
設定檔分頁

「設定檔」分頁是一種便捷方式，可讓你管理所有設定檔，並將其連結至你的遊戲與應用程式。

裝置

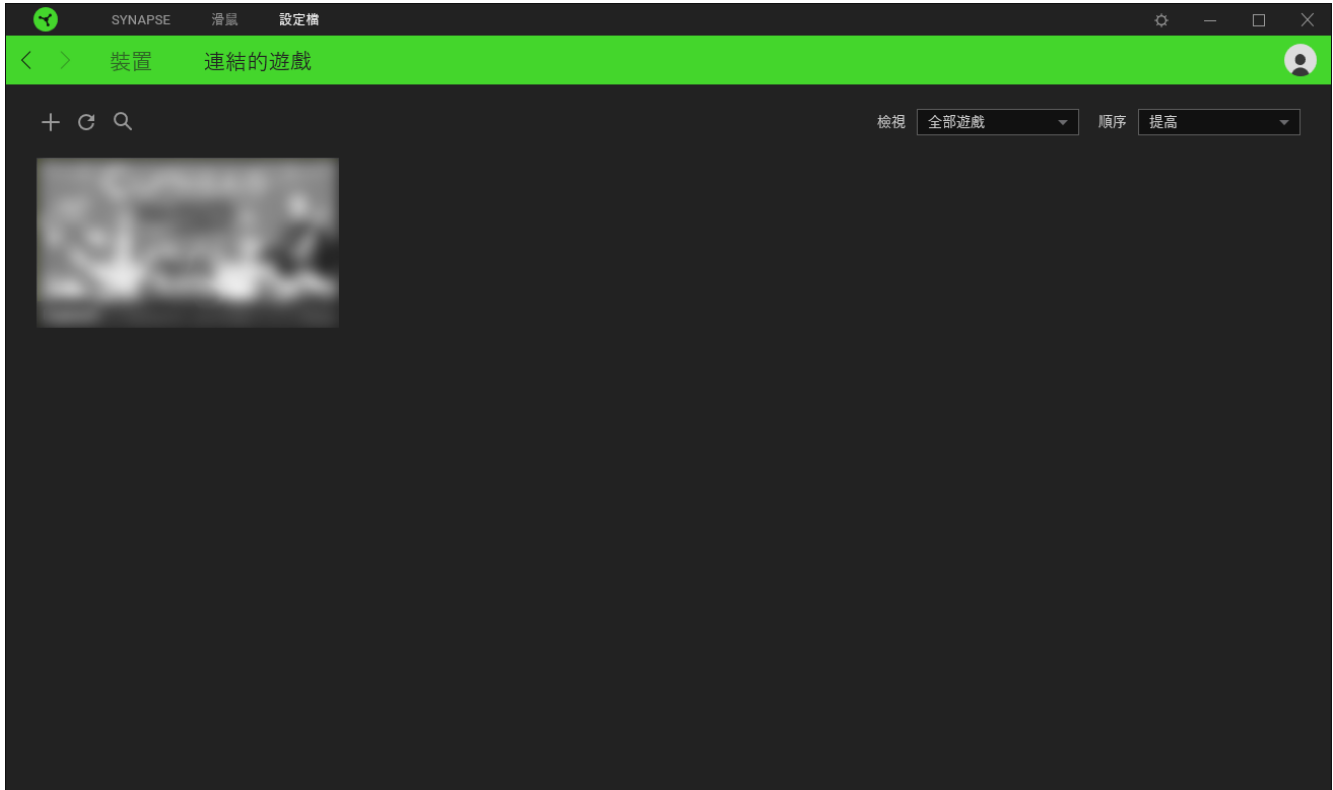
使用「裝置」子分頁可檢視哪些遊戲連結到各個裝置的設定檔，或是哪個 Chroma 效果連結到特定遊戲。



你可以透過匯入按鈕（），從電腦或雲端匯入設定檔 / Chroma 效果；或是使用新增按鈕（），在選定裝置中建立新的設定檔，或為特定遊戲建立新的 Chroma 效果。若要重新命名、複製或刪除設定檔，只需按下「其他」按鈕（）即可。使用「連結的遊戲」選項，可將每個設定檔分別設定為在執行某個應用程式時啟用。

連結的遊戲

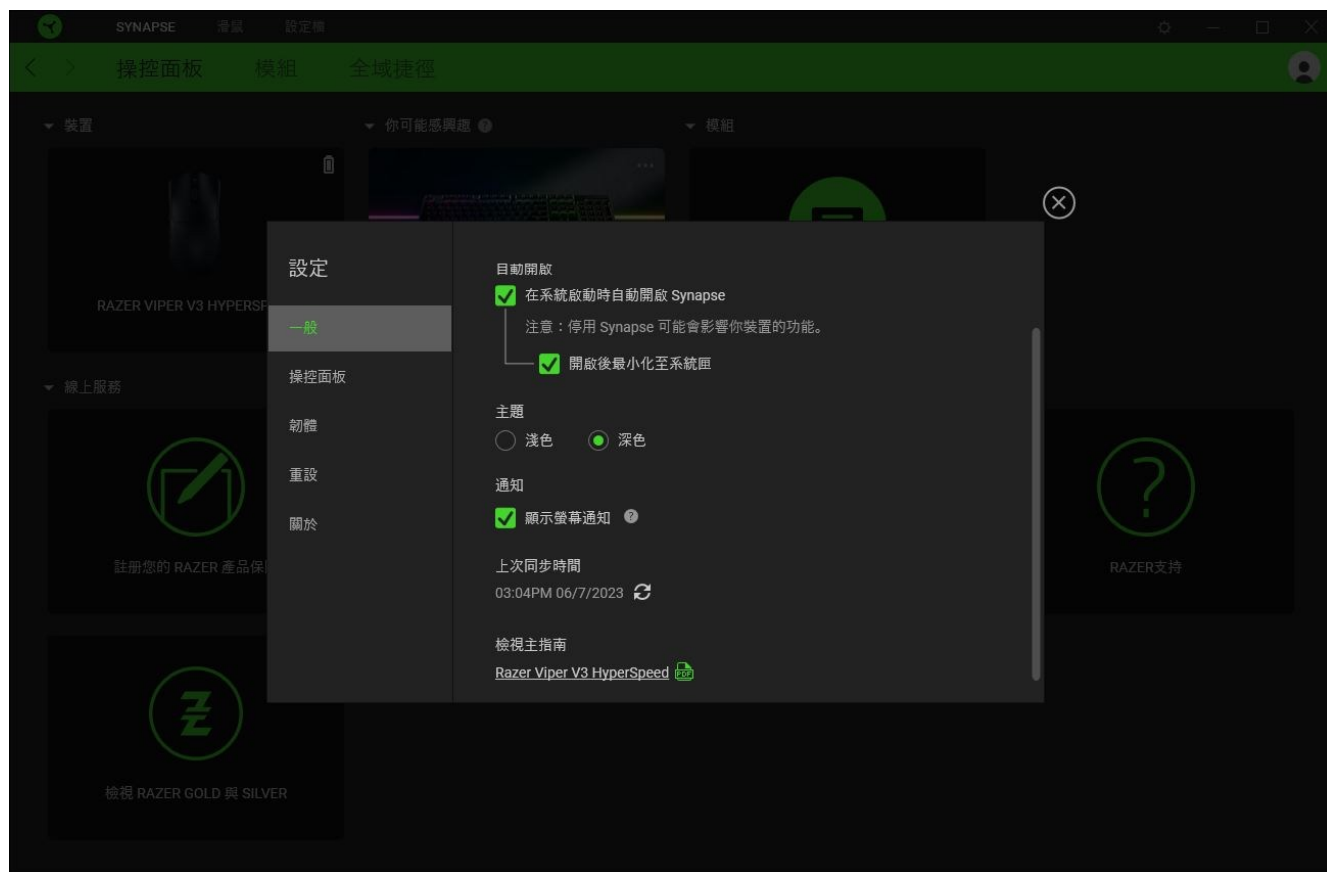
「連結的遊戲」子分頁可讓你新增遊戲、檢視連結至遊戲的裝置或搜尋新增的遊戲。你也可以根據字母順序、玩遊戲的時間或頻率來排序遊戲。新增的遊戲即使未連結至 Razer 裝置，仍會列在此處。



若要讓遊戲與所連接的 Razer 裝置或 Chroma 效果連結，只需按一下清單中的任一遊戲，然後按一下**選擇裝置及其設定檔**，以自動在遊戲過程中開啟，以選擇要連結的 Razer 裝置或 Chroma 效果。連接後，按一下與 Chroma 效果或裝置對應的「其他」按鈕 (●●●)，即可選擇特定的 Chroma 效果或設定檔。

「設定」視窗

按一下 Razer Synapse 上的 (⚙) 按鈕，即可存取「設定」視窗，讓你設定 Razer Synapse 的啟動行為與顯示語言、控制在操控面板上看到的建議、檢查韌體版本和每個 Razer 裝置的主要指南，或在任何已連線的 Razer 裝置上執行原廠重設。



「一般」分頁

「一般」分頁可讓你變更軟體的顯示語言、啟動行為、主題和螢幕上通知顯示。你也可以手動將設定檔同步到雲端 (↻)，或是查看所有已連接 Razer 裝置和已安裝模組的進階指南。

「操控面板」分頁

使用「操控面板」分頁，依據你的設定自訂 Razer 推薦裝置，你玩的遊戲也會顯示在「操控面板」上。

「韌體」標籤

存取「韌體」標籤即可檢視 Razer 裝置目前的韌體版本，和/或瀏覽「軟體與韌體更新」頁面，查看是否已有裝置可用的韌體更新。

「重設」分頁

你可以在「重設」分頁重設所有具有內建記憶體的可連接 Razer 裝置，以及 / 或重設 Razer Synapse 教學，以在下次 Razer Synapse 啟動時重新溫習其新功能。

 當你重設 Razer 裝置，將會清除所選裝置上內建記憶體中儲存的所有設定檔。

「關於」分頁

「關於」分頁會顯示簡略的軟體資訊與版權聲明，並提供使用條款的相關連結。你也可以在此分頁檢查是否有軟體更新，或用來快速存取 Razer 社群。

7. 安全與保養

安全準則

為確保使用 Razer Viper V3 HyperSpeed 的安全，使用者應遵守以下準則：

若你在正確操作裝置方面遭遇問題，且疑難排解沒有幫助，請拔下裝置並撥打 Razer 熱線與我們連絡，或是前往 support.razer.com 尋求協助。

請勿自行拆解裝置，也請勿嘗試在電流負載異常狀態下操作裝置；如果這樣做，將導致保固失效。

請使裝置遠離液體或任何潮濕環境。僅在理想溫度範圍（0° C 至 40° C）內操作此裝置。如果溫度超出此範圍，請拔掉電源及 / 或關閉此裝置電源，讓溫度回復至理想範圍。

舒適使用

研究發現，長時間重複同樣的動作、使用電腦週邊產品的不當姿勢、不正確的姿勢，以及不好的使用習慣都可能造成身體部位不適、神經、肌腱和肌肉傷害。遵守以下建議可避免傷害，並能確保使用 Razer Viper V3 HyperSpeed 時的最佳舒適度。

- 將鍵盤與顯示器置於你的正前方，並將滑鼠放在旁邊。將手肘放在你的身體兩側，距離不要太遠，並將鍵盤放在可以輕鬆碰到的位置。
- 調整桌椅的高度，確保放置鍵盤和滑鼠的位置等於或低於肘部的高度。
- 保持雙腳著地、姿勢端正並放鬆肩膀。
- 遊戲時，放鬆手腕不彎曲。如果你的手重複同樣的動作，請不要勉強長時間彎曲、延展或轉動你的手。
- 請勿將手腕長時間置於堅硬表面上。請使用護腕墊，以在遊戲時為手腕提供支撐。
- 不要整天維持一種固定的坐姿。站起來，離開辦公桌並做一些手臂、肩膀、脖頸和雙腳的伸展運動。

使用滑鼠時若感到任何不適，如感到手掌、手腕、手肘、肩膀、脖子或背後感到疼痛、麻痺或刺痛，請立即向合格的醫生尋求治療。

保養和使用

Razer Viper V3 HyperSpeed 只要簡單的保養步驟，即可維持在最佳使用狀態。我們建議你每個月都將裝置從電腦拔除，並使用柔軟的布料或棉花棒進行清潔，避免髒汙堆積。請勿使用肥皂或刺激性清潔劑。

若要享受極致的滑鼠移動控制體驗，強烈建議你選購 Razer 高級滑鼠墊。某些表面會導致滑鼠腳過度磨損，而需要不斷注意，最終需要更換。

請注意，Razer Viper V3 HyperSpeed 的感測器特別針對 Razer 滑鼠墊進行了「微調」或最佳化。這表示感測器經過大量測試，確保 Razer Viper V3 HyperSpeed 在 Razer 滑鼠墊上能達到最佳的讀取與追蹤效果。

8. 法律條文

版權與智慧財產權資訊

© 2026 Razer Inc. 版權所有，保留所有權利。Razer、“For Gamers. By Gamers.”、“Razer Chroma”標誌、Razer 三頭蛇標誌為 Razer Inc. 及 / 或其附屬公司的商標或註冊商標，已在美國或其他國家註冊。所有其他名稱、品牌及標誌，則分屬各自所有者控有的財產。其他所有商標與商號，則為各自所有者之財產，此外，其他在此提及的公司或產品名稱，均屬各別公司之商標。

The Bluetooth® word mark and logos are registered trademarks owned by Bluetooth SIG, Inc., and any use of such marks by Razer is under license.

Windows and the Windows logo are trademarks of the Microsoft group of companies.

Razer Inc (「Razer」) 可能擁有本總指南中相關產品的版權、商標、商業機密、專利、專利申請或其他智慧財產權 (已註冊或未註冊)。本總指南並未授予您該等版權、商標、專利或其他智慧財產權的授權。Razer Viper V3 HyperSpeed (「產品」) 可能與包裝或其他地方顯示的圖片不同。若出現此類差異或錯誤，Razer 對此概不負責。本文所含資訊若有變更，恕不另行通知。

有限產品保固

若欲瞭解有限產品保固之最新及目前條款，請造訪 razer.com/warranty

責任限制

在任何情況下，如因分發、銷售、轉銷售、使用或無法使用任何「產品」而導致利潤損失、資訊或資料損失、特殊、意外、間接、懲戒性或必然性或意外損壞，Razer 皆不負賠償責任。Razer 的賠償金額應不超過本「產品」之零售購買價。

採購成本

為免疑義，在任何情況下，Razer 均不對任何採購成本負責，除非已被告知發生此類損失的可能性。不論任何情況，Razer 對採購成本的責任均不超出「產品」實際零售購買價格。

一般情況

本文條款之約束及解釋皆以「產品」購買地國家/地區之管轄法律為準。若此處所述之任何條款無效或無法強制執行，則此類條款（在其無效或無法強制執行之範圍內）不得影響其餘條款或使其餘條款失效。Razer 保留隨時修改任何條款的權利，恕不另行通知。