



RAZER VIPER V3 HYPERSPEED
雷蛇毒蝰 V3 极速版

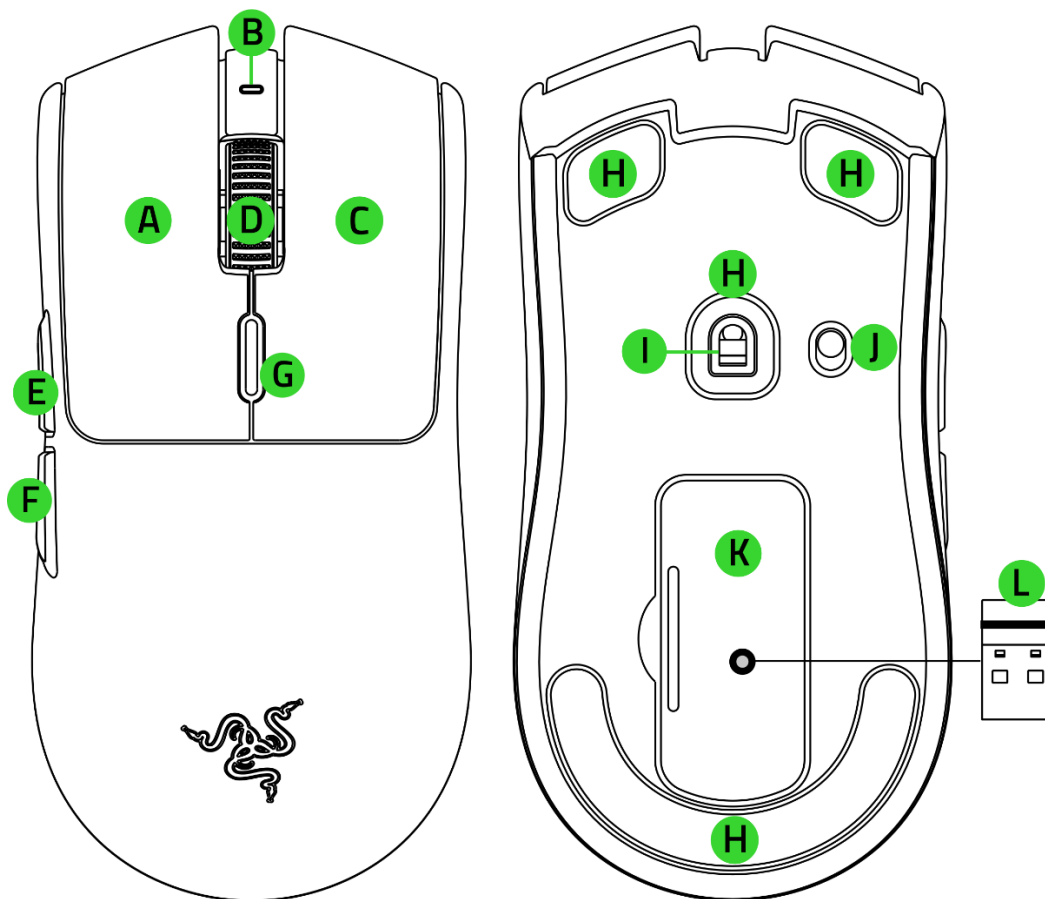
高级用户指南

目录

1. 内含物品	2
2. 要求	3
3. 简要介绍	3
4. 设置 RAZER VIPER V3 HYPERSPEED 雷蛇毒蝰 V3 极速版	4
5. 使用鼠标	6
6. 通过 RAZER SYNAPSE 雷云 配置 RAZER VIPER V3 HYPERSPEED 雷蛇毒蝰 V3 极速版	8
7. 安全与维护	24
8. 法律声明	26

1. 内含物品

- Razer Viper V3 HyperSpeed 雷蛇毒蝰 V3 极速版



- A. 鼠标左键
- B. LED 指示灯
- C. 鼠标右键
- D. 滚轮
- E. 鼠标按键 5
- F. 鼠标按键 4
- G. DPI 循环按键*
- H. PTFE 鼠标垫脚
- I. Razer™ Focus Pro 30K 光学传感器
- J. 电源开关键
- K. 电池/无线接收器收纳仓和盖子
- L. Razer HyperSpeed Wireless Dongle

*DPI 等级包括 400、800、1600 (默认)、3200 和 6400, 可使用 Razer Synapse 雷云进行自定义。

- 1 节 5 号 (AA) 电池
- 重要产品信息指南

2. 要求

产品要求

- USB Type A 端口
- 1 节 5 号 (AA) 电池

RAZER SYNAPSE 雷云要求

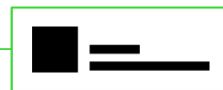
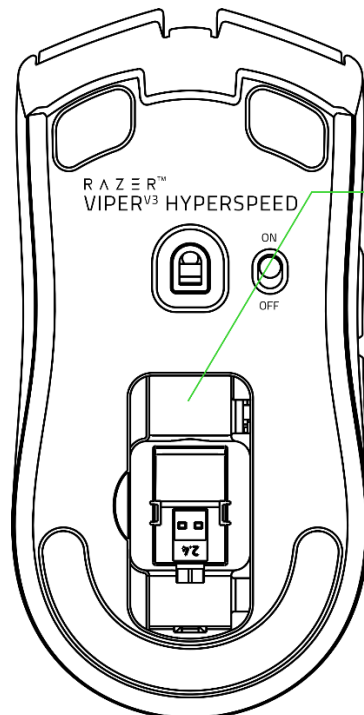
- Windows® 11
- 互联网连接，用于软件安装

3. 简要介绍



注册你的产品并获得专享福利

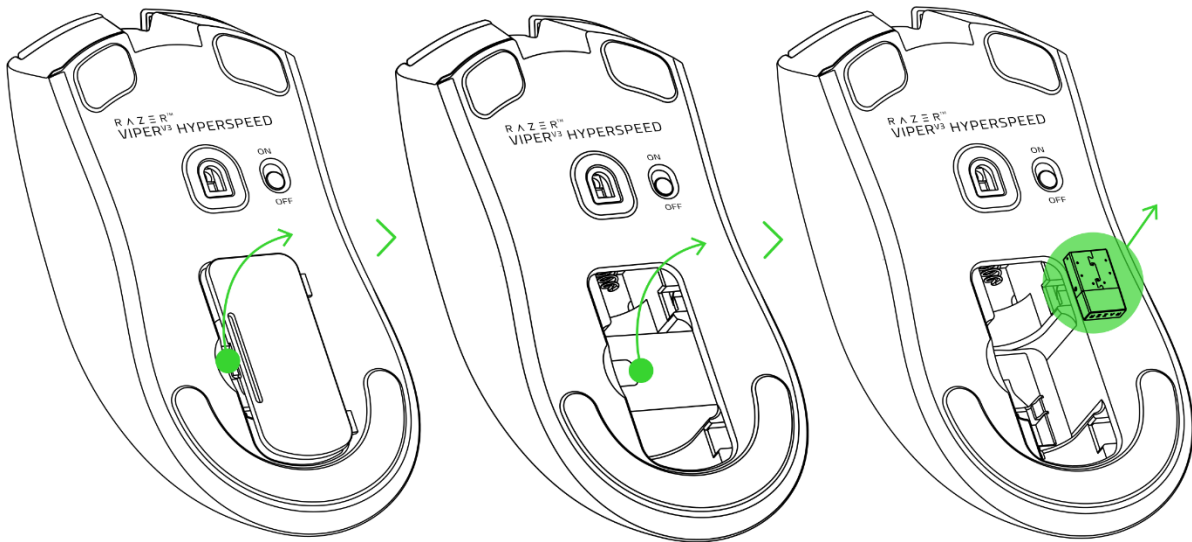
razerid.razer.com/cn-zh/warranty



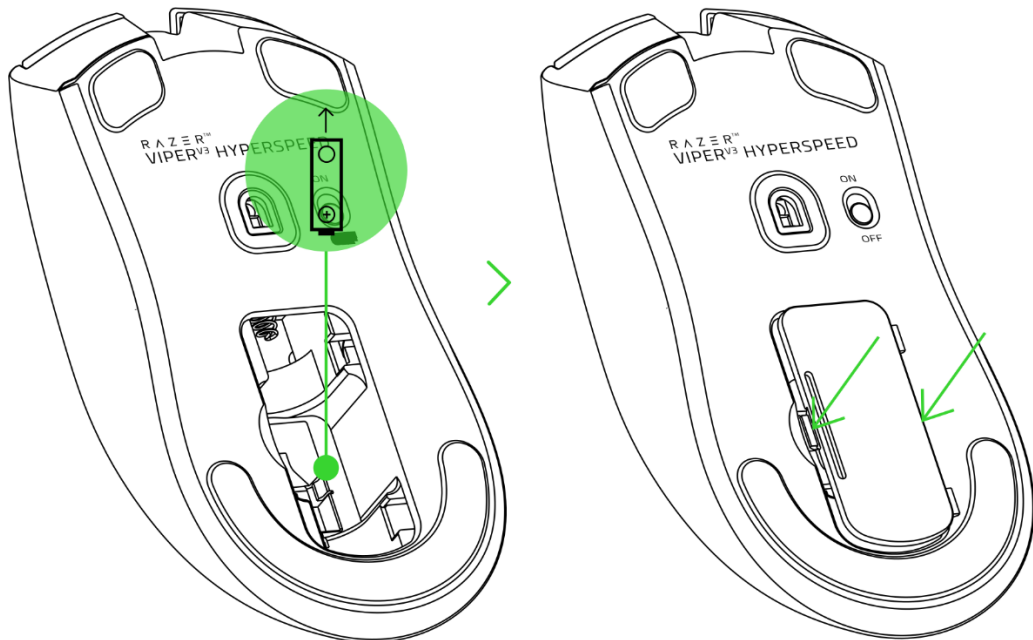
产品的序列号
位于此处。

4. 设置 RAZER VIPER V3 HYPERSPEED 雷蛇毒蝰 V3 极速版

1. 取下电池仓盖子和固定块，然后取下无线接收器。

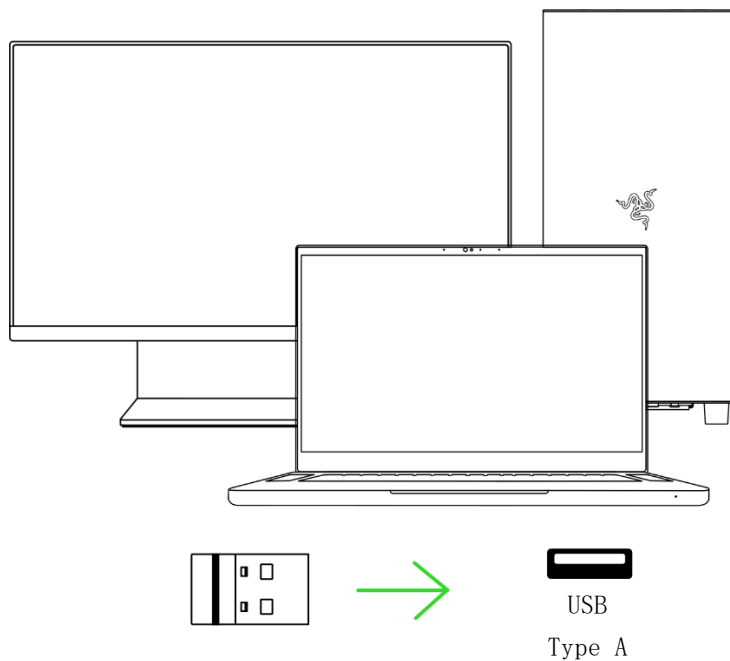


2. 按电池仓的指示插入电池，然后盖上仓盖。

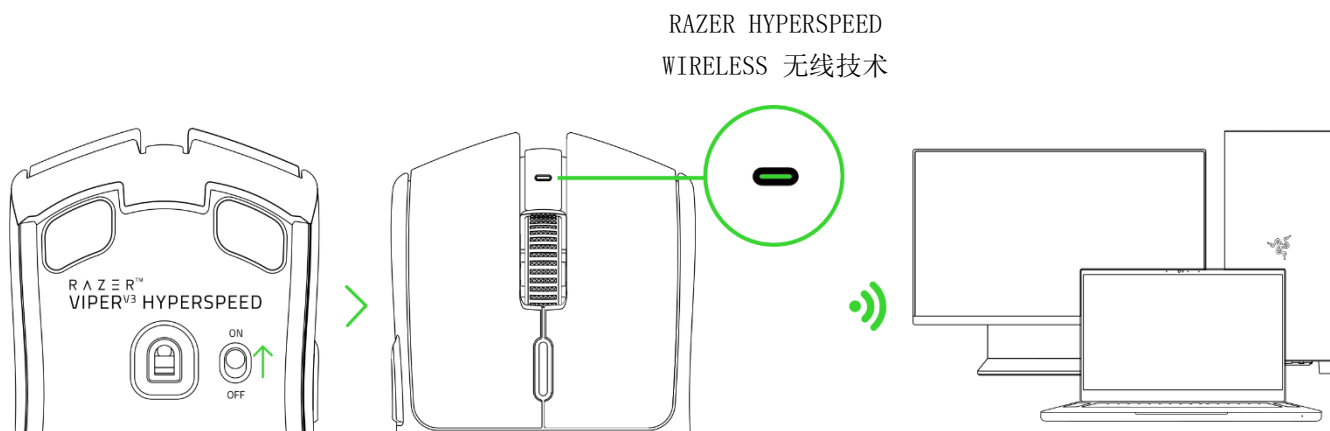


警告：随附的 5 号 (AA) 电池非可充电电池。请遵守你当地的环境法律处置电池。

3. 将无线接收器插入电脑上的任意 USB 端口。



4. 打开鼠标电源，等待鼠标与无线接收器建立连接。当 LED 指示灯变为绿色常亮，表示鼠标与无线接收器连接成功。

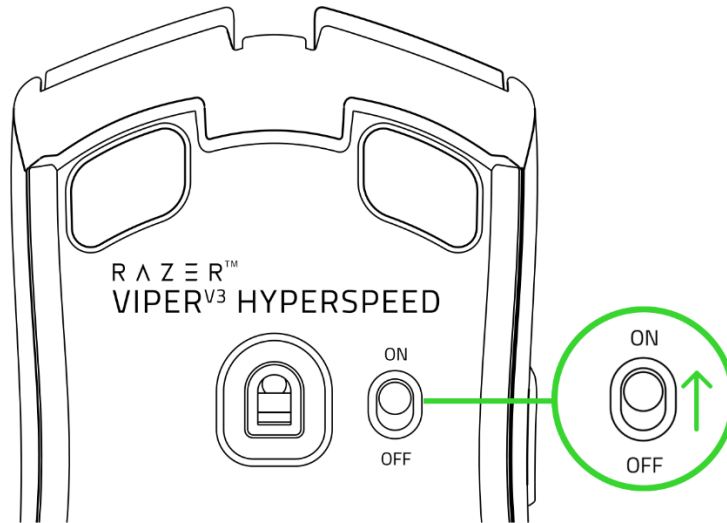


在看到提示时安装 Razer Synapse 雷云，或从 cn.razer.com/synapse 下载安装程序，以个性化鼠标的 DPI 设置、按键配置、轮询率及其他功能。

5. 使用鼠标

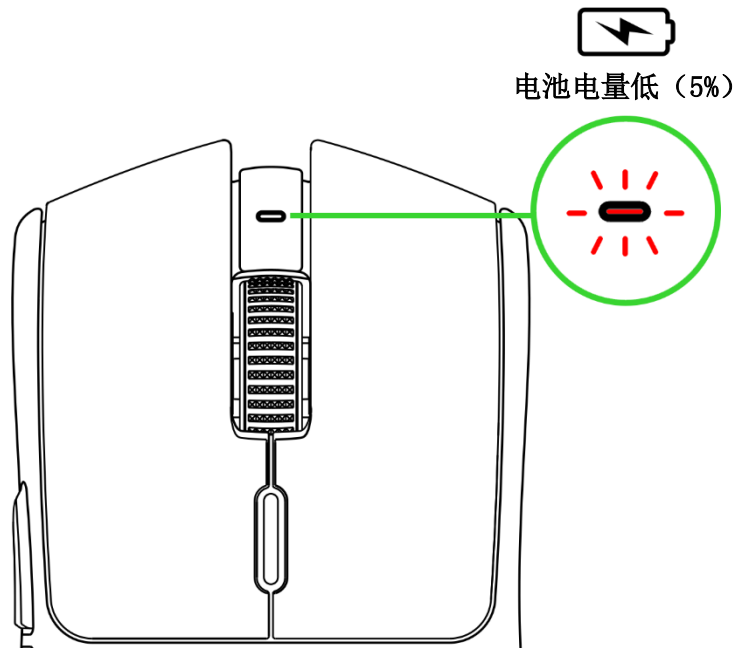
打开/关闭电源

将电源开关键拨到打开或关闭状态，从而打开或关闭鼠标电源。



了解电池电量低的警告

当鼠标的电量低于 5% 时，LED 指示灯将每隔一段时间闪烁两次红色灯光。

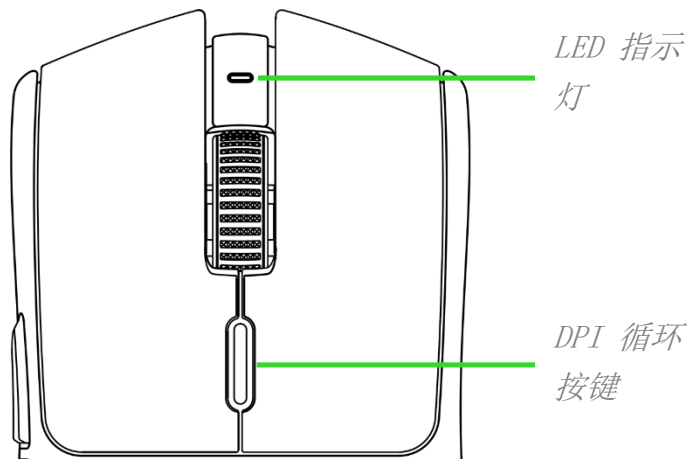


i 这种点亮方式将一直重复，直至电池电量耗尽或更换新电池。

更改鼠标的 DPI

按下 DPI 循环按键即可根据你的个人游戏风格更改鼠标的 DPI，或使用 Razer Synapse 雷云应用程序微调灵敏度设置。LED 指示灯会快速变换颜色以显示当前处于启用状态的 DPI 等级。

DPI	LED 指示灯
400	红色
800	绿色
1600 (默认值)	蓝色
3200	青色
6400	黄色



i 安装 Razer Synapse 雷云后，当你循环切换每个 DPI 等级时，屏幕中会显示提示。

6. 通过 RAZER SYNAPSE 雷云 配置 RAZER VIPER V3 HYPERSPEED 雷蛇 毒蝰 V3 极速版

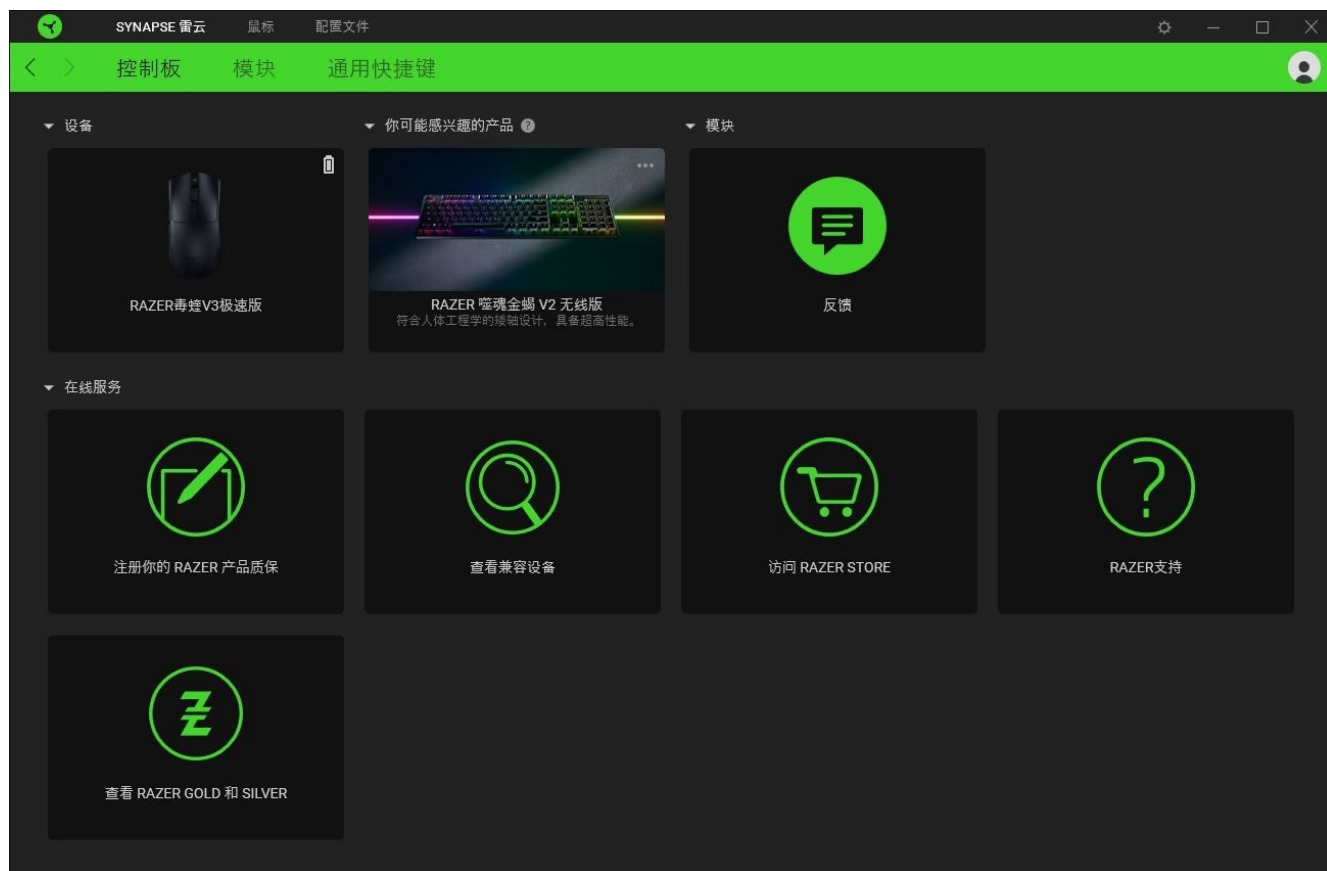
i 安装、更新和基于云的功能均需要互联网连接。建议你注册 Razer ID 账号，但并非强制。本文列出的所有功能特性在不同的软件版本、连接的设备和支持的应用及软件上可能会有所不同。

SYNAPSE 雷云选项卡

当你首次启动 Razer Synapse 雷云 时，Razer Synapse 雷云选项卡将是默认选项卡。此控制面板 可以允许您浏览子选项。

控制板

“控制板”子选项卡是 Razer Synapse 雷云 的总控制台，你可以在其中访问所有 Razer 设备、模块和在线服务。



模块

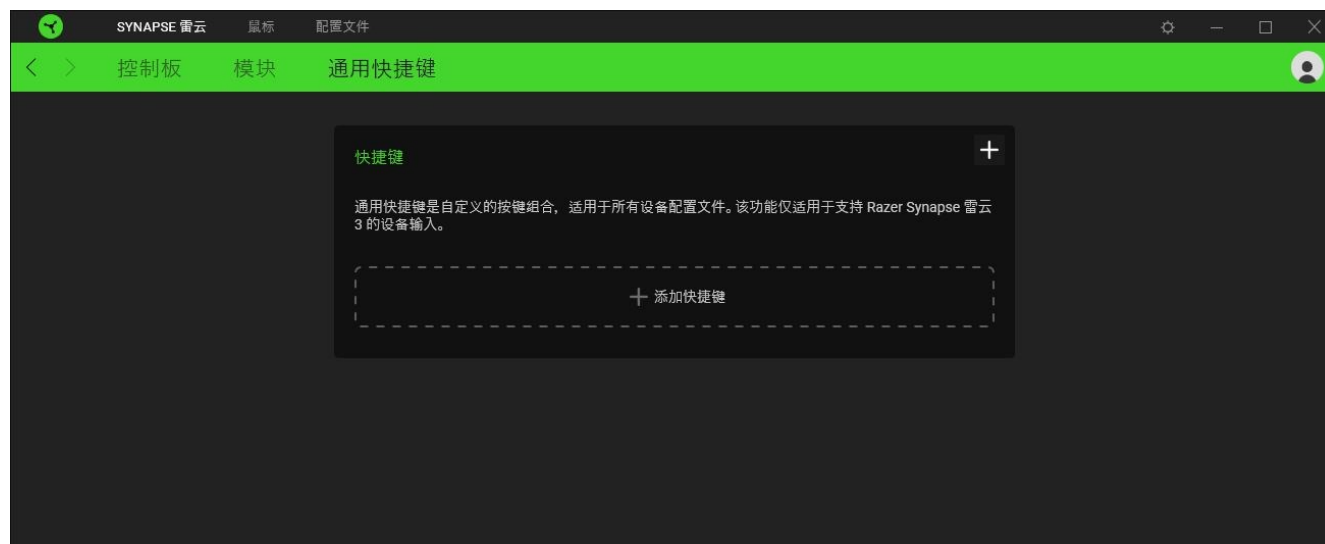
“模块”子选项卡列出了所有已安装及可供安装的模块。



通用快捷键

将操作或 Razer Synapse 雷云功能绑定到你的 Razer 雷蛇外围设备的自定义按键组合，覆盖配置文件特有的各种绑定。[了解更多有关“配置文件”的信息](#)

i 只会识别支持 Razer Synapse 雷云之设备的输入。

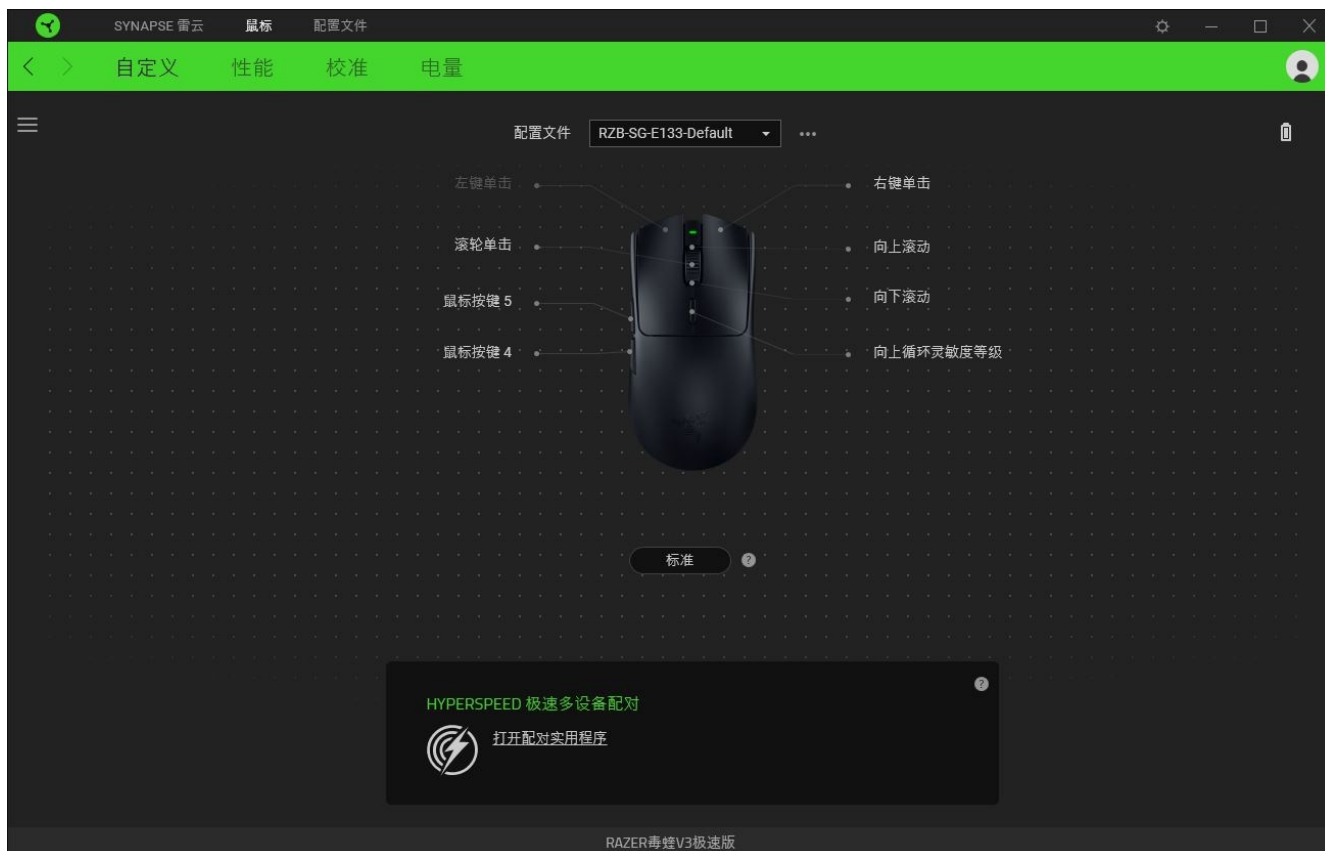


鼠标 选项卡

“鼠标”选项卡是 Razer Viper V3 HyperSpeed 雷蛇毒蝰 V3 极速版的主选项卡。你可以在当中更改鼠标的设置，例如按键分配，储存的配置文件和和 DPI 灵敏度。在此选项卡中做出的更改，会自动保存到你的系统和云存储空间。

自定义

“自定义”子选项卡用于修改鼠标的按键分配。



配置文件

“配置文件”是用于保存所有 Razer 雷蛇外设设置的数据存储。默认情况下，配置文件名称以系统名称为基础。只需按下“其他”按钮（...），即可添加、导入、重命名、复制、导出、重置或删除配置文件。

标准 / Hypershift

Hypershift 模式是次级按键分配组合，在按下 Hypershift 按键时会被激活。默认情况下，Hypershift 按键被分配给支持 Razer Synapse 雷云 的键盘的 FN 键，但你可以将任何鼠标按键分配为 Hypershift 键。

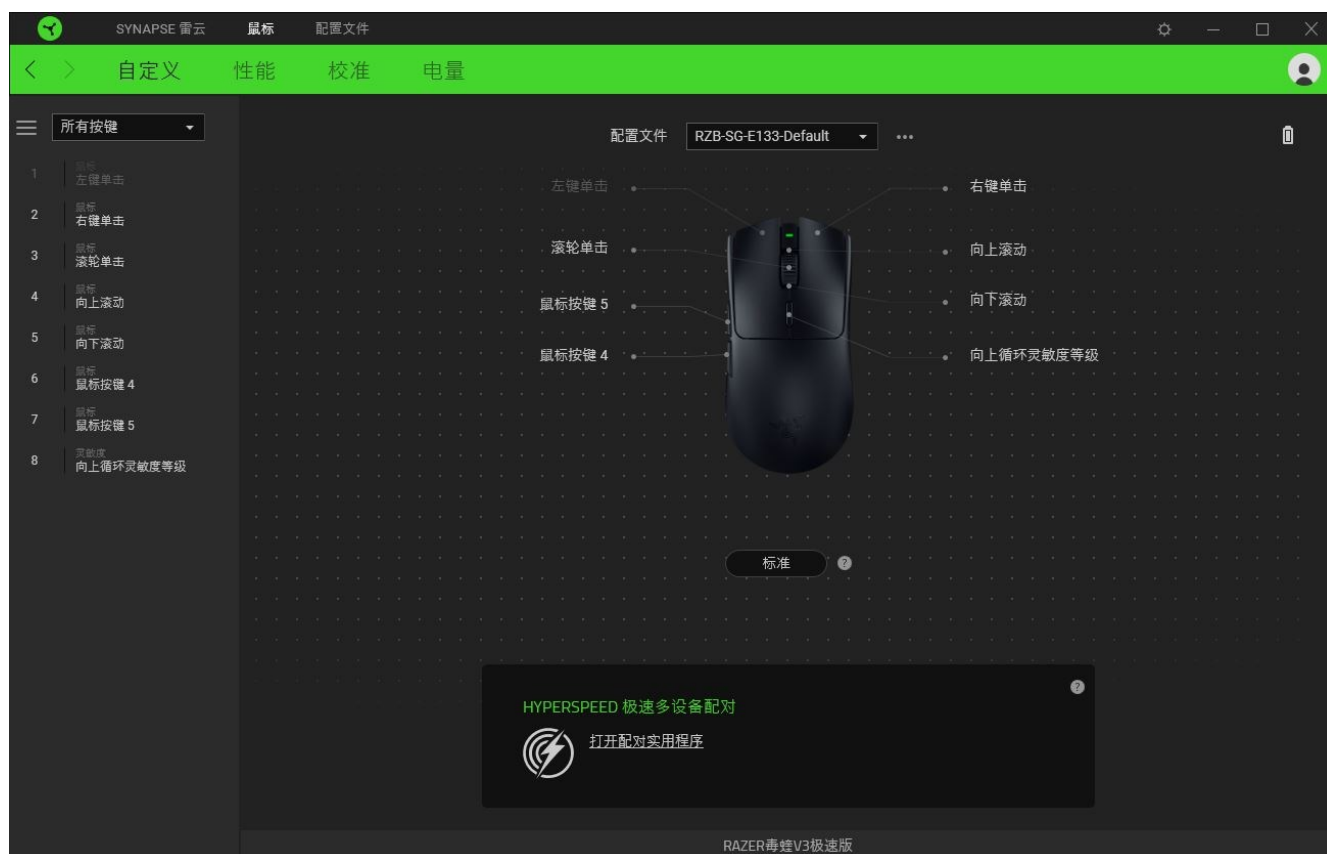
HyperSpeed 多设备配对

使用此功能可将其他与 HyperSpeed 无线技术兼容的设备与 Razer Viper V3 HyperSpeed 雷蛇毒蝰 V3 极速版的 Razer HyperSpeed 无线接收器配对。由于其无线接收器可以同时支持键盘和鼠标，因此你不再需要为键盘和鼠标使用独立的接收器。

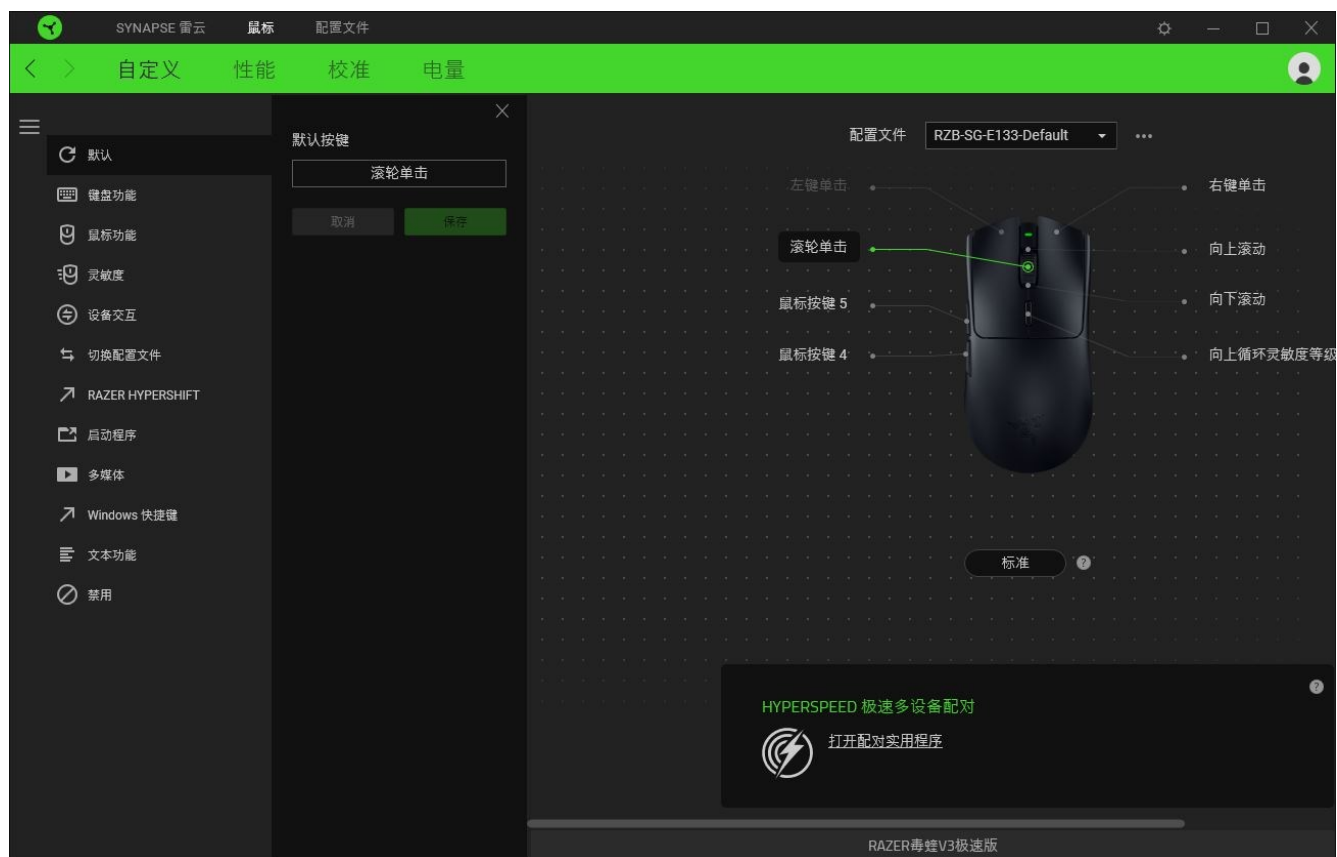
! Razer Viper V3 HyperSpeed 雷蛇毒蝰 V3 极速版必须通过 Razer HyperSpeed Wireless 无线模式 (2.4 GHz) 连接，该功能才可使用。每个外设一次只能连接到一个接收器。

侧栏

单击“侧栏”按钮（☰）将显示 Razer Viper V3 HyperSpeed 雷蛇毒蝰 V3 极速版 的所有当前按键分配。



或者，你可以通过在“自定义”选项卡选择具体的按键分配以跳到该项。



选择按键分配后，你可以将其更改为以下功能之一：

默认设置

此选项使你能够将鼠标按键恢复到其原始设置。

键盘功能

此选项会将按键分配更改为键盘功能。你可以选择启用 Turbo 模式，使得按下有关按键等同于反复按下键盘功能按键。

鼠标功能

此选项会将当前按键分配替换为另一个鼠标功能。下面列出了你可以选择的功能：

- 左键单击 — 使用分配的按键执行单击鼠标左键的操作。
- 右键单击 — 使用分配的按键执行单击鼠标右键的操作。
- 滚轮单击 — 激活通用滚动功能。

- 双击 — 使用分配的按键执行双击鼠标左键的操作。
- 鼠标按键 4 — 在大多数互联网浏览器上执行“后退”命令。
- 鼠标按键 5 — 在大多数互联网浏览器上执行“前进”命令。
- 向上滚动 — 使用分配的按键执行“向上滚动”命令。
- 向下滚动 — 使用分配的按键执行“向下滚动”命令。
- 向左滚动 — 使用分配的按键执行“向左滚动”命令。
- 向右滚动 — 使用分配的按键执行“向右滚动”命令。
- 重复向上滚动 — 按下分配的按键时继续执行“向上滚动”命令。
- 重复向下滚动 — 按下分配的按键时继续执行“向下滚动”命令。

你还可以在一些鼠标功能中启用 Turbo 模式，它允许你在按住按键时等同于反复按下并释放有关的功能按键。

灵敏度

此功能使你能够按一下按键就能更改 Razer Viper V3 HyperSpeed 雷蛇毒蝰 V3 极速版的 DPI 设置。下面列出了各个灵敏度选项及其说明：

- 灵敏度滑块 — 在按住指定按键时会将灵敏度更改为预定义的 DPI。释放按键将返回到之前的灵敏度。
- 提升灵敏度等级 — 将当前灵敏度提高一个等级。
- 降低灵敏度等级 — 将当前灵敏度下降一个等级。
- 飞敏灵敏度 — 按下指定按键并向上或向下移动滚轮将分别增加或减少当前 DPI。
- 向上循环灵敏度等级 — 将当前灵敏度等级增加一级。达到最高灵敏度等级后，再次按下按键时，它将返回到第 1 等级。
- 向下循环灵敏度等级 — 将当前灵敏度等级减少一级。达到第 1 等级后，再次按下按键时，它将返回到最高灵敏度等级。

[单击此处了解有关灵敏度等级的更多信息](#)

M 宏

宏是按照精确定时执行的击键和按键按压的预先记录顺序。通过将按键功能设置为宏，你可以方便地执行一连串的命令。只有安装了宏模块，才能看到此功能。

↶ 切换配置文件

切换配置文件使你能够快速更改配置文件并加载一组新的按键分配。每当切换配置文件时，屏幕上都会显示通知。

⊕ 设备交互

通过设备交互，你可以更改其他启用 Razer Synapse 的设备的功能。其中某些功能是特定设备特有的，例如，使用 Razer 雷蛇键盘可更改 Razer 雷蛇鼠标的灵敏度等级。

↗ Razer Hypershift

将按键设置为 Razer Hypershift 可让你通过按住该按键即可激活 Hypershift 模式。

🖥️ 启动程序

启动程序使你能够使用分配的按键打开应用程序或网站。当选择启动程序时，会出现两个选项，要求你搜索要打开的特定应用程序，或者输入你要访问的网站的地址。

▶ 多媒体

此选项允许你将多媒体控制按键分配给 Razer 设备。下面列出了你可以选择的多媒体控制按键功能：

- 音量- — 降低音频输出音量。
- 音量+ — 提高音频输出音量。
- 静音 — 使音频静音。
- 麦克风音量+ — 提高麦克风音量。
- 麦克风音量- — 降低麦克风音量。
- 麦克风静音 — 使麦克风静音。
- 全部静音 — 使麦克风和音频输出静音。
- 播放/暂停 — 播放、暂停或继续播放当前媒体文件。
- 上一曲目 — 播放上一曲目。
- 下一曲目 — 播放下一曲目。

↗ Windows 快捷键

此选项允许你将鼠标按键分配为执行操作系统快捷键命令。有关更多信息，请访问：
support.microsoft.com/kb/126449

文本功能

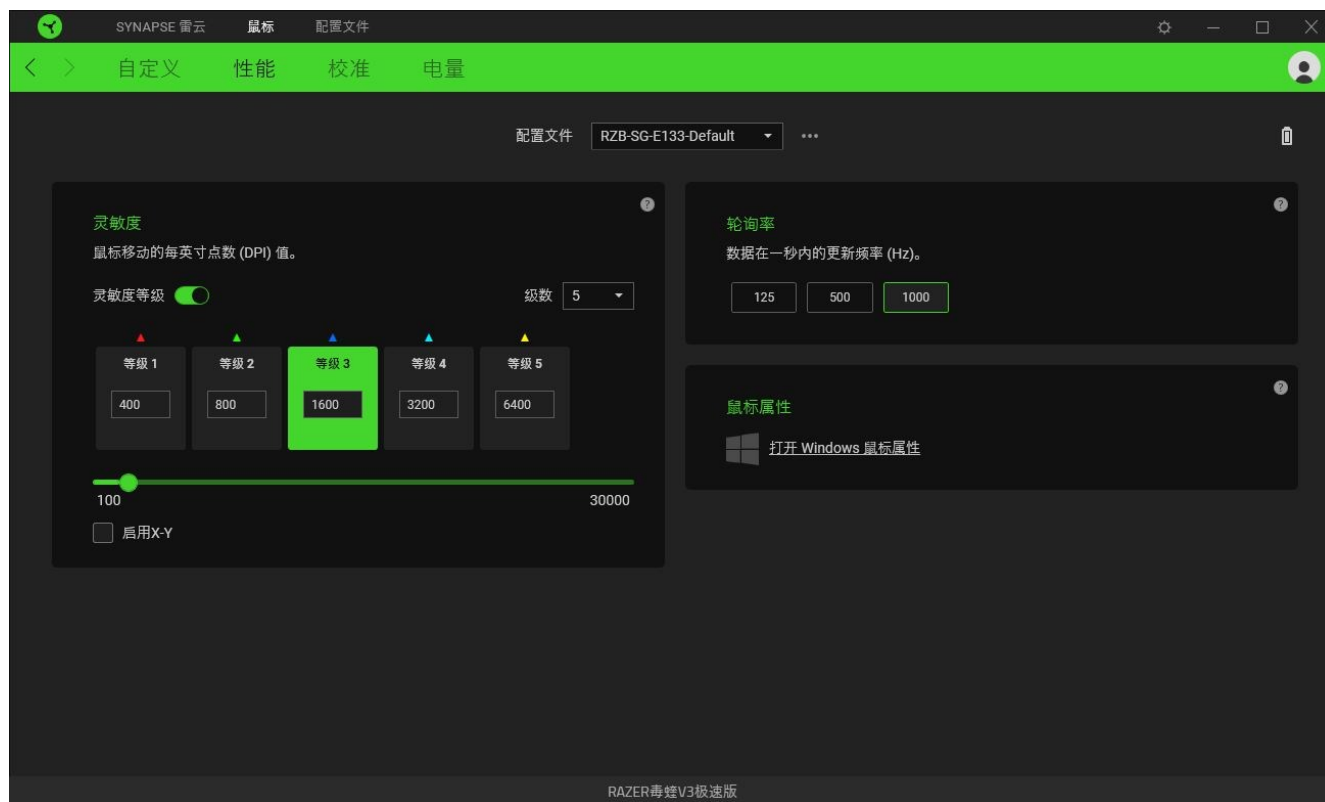
文本功能使你能够通过按一下按键便能输入预先写好的文本。只需在指定字段写下所需的文本，然后无论何时按下分配的按键，即可输入文本。此功能具有完整的 Unicode 支持，因此你还可以从字符映射表中插入特殊符号。

禁用

此选项将使已分配的按键无法使用。如果你不想使用所选的按键，或者它干扰到你工作，则可使用“禁用”功能。

性能

“性能”子选项卡允许你修改灵敏度、加速度和轮询率。



灵敏度

灵敏度是指根据鼠标移动的距离，光标行进的距离。DPI 越高，鼠标移动距离相同时光标行进的距离越远。

灵敏度等级

灵敏度等级是预设的灵敏度值。启用后，你可以创建多达 5 个不同的灵敏度等级，然后使用 DPI 循环按键在各等级之间循环。

启用 X/Y 轴灵敏度

默认情况下，X 轴（水平）和 Y 轴（垂直）使用相同的灵敏度值。但是，你可以通过选择“启用 X/Y 轴灵敏度”选项为每个轴设置不同的灵敏度值。

轮询率

轮询率越高，电脑接收鼠标状态的信息越频繁，从而有效减少输入延迟，提升鼠标指针的响应时间。从提供的选项中选择所需的轮询率，可在 125Hz、500Hz 和 1000Hz 之间切换。

鼠标属性

从这里，你可以访问 Windows 鼠标属性，你可以在其中修改可直接影响 Razer Viper V3 HyperSpeed 雷蛇毒蝰 V3 极速版 的操作系统设置。

校准

“校准”子选项卡让你可以针对任何表面优化 Razer 雷蛇鼠标的传感器，以便提升鼠标的追踪性能。

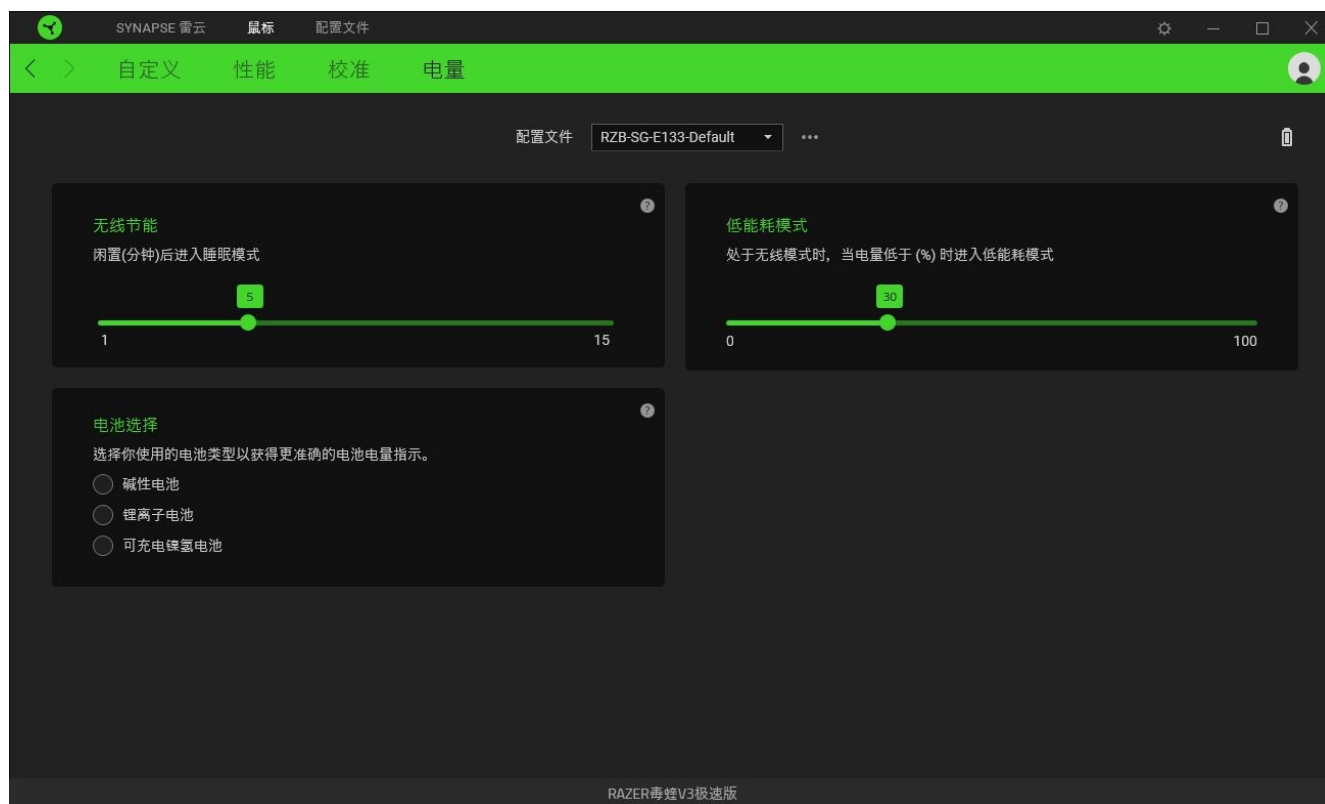


智能追踪

智能追踪使你可以设置传感器从表面抬起时停止跟踪的距离，以避免不必要的光标移动。你可以选择“启用非对称中止”来为抬升和着陆距离分配不同的值。

电源

通过“电源”子选项卡，你可以进行相关设置，让设备在闲置一定时间后进入睡眠模式，或在电池电量低的时候管理设备的能耗。



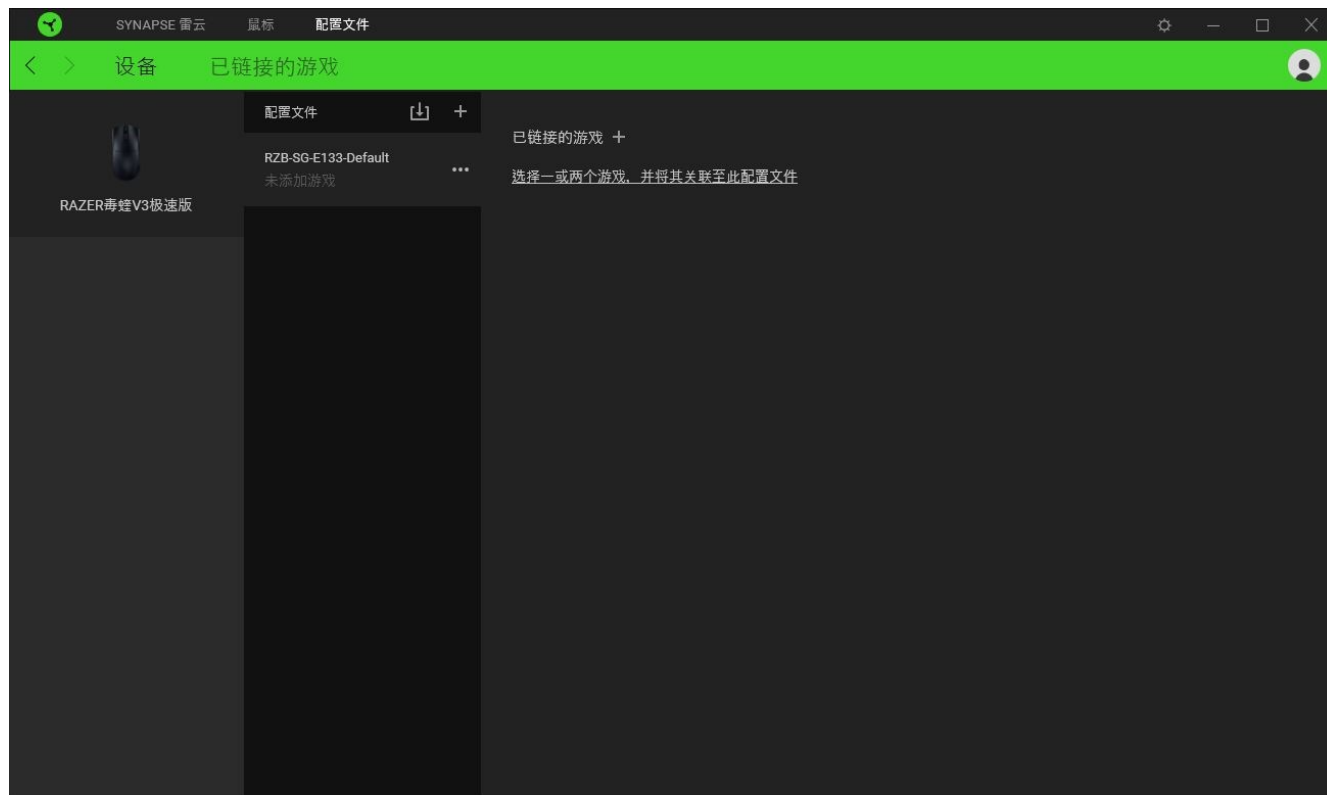
i 为了准确地检测电池电量，建议在电池选择中设定你正在使用的电池的类型。


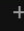
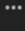
配置文件选项卡

“配置文件”选项卡是管理所有配置文件并将其应用到游戏和应用程序的便捷方式。

设备

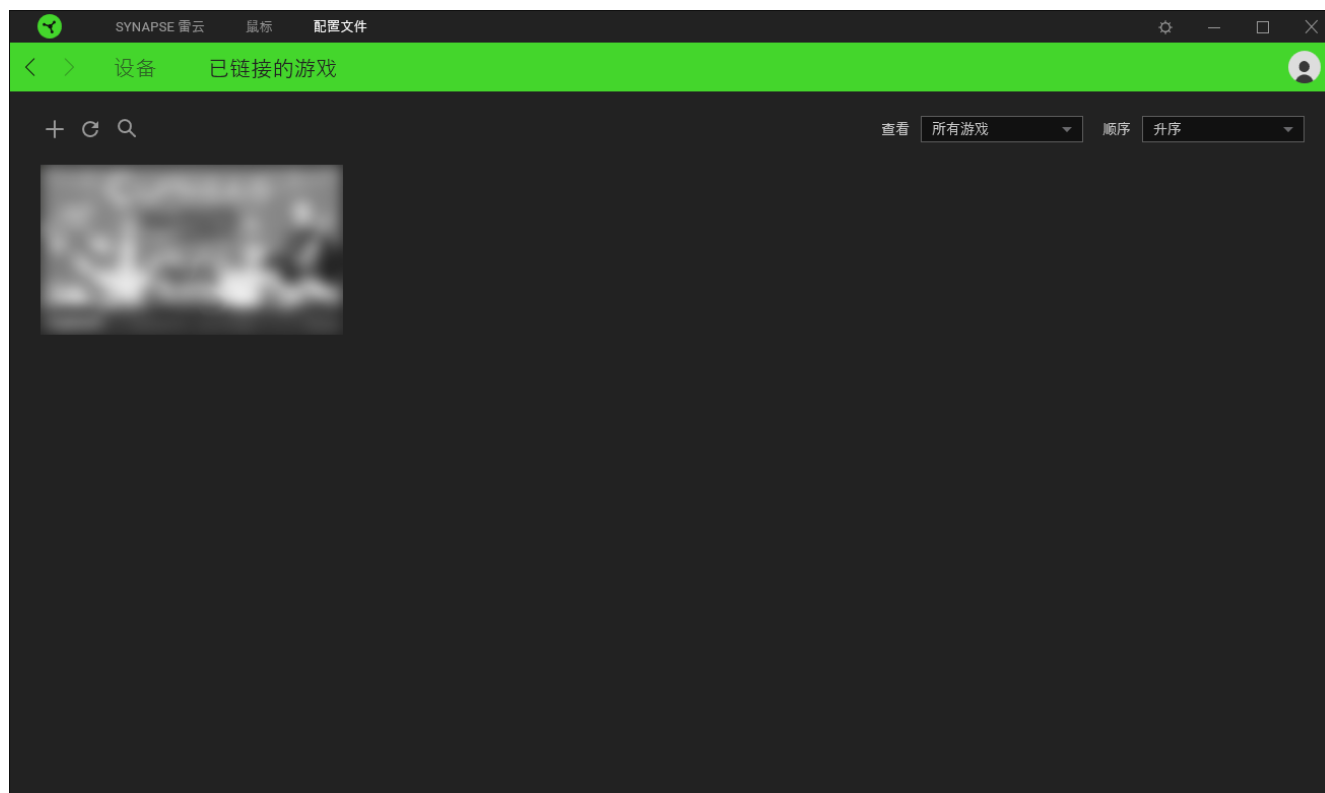
查看各设备的配置文件关联了哪些游戏，或哪些 Chroma 幻彩效果通过“设备”子选项卡关联到特定游戏。



你可以使用导入按钮（）从你的电脑或从云端导入配置文件/，或使用添加按钮（）在选择的设备中创建新的配置文件或为特定游戏创建新的。关联后，你可以通过单击相应的设备的“其他”按钮（）来选择特定的。在使用“已关联的游戏”选项运行应用程序时，可以将每个配置文件设置为激活。

已链接的游戏

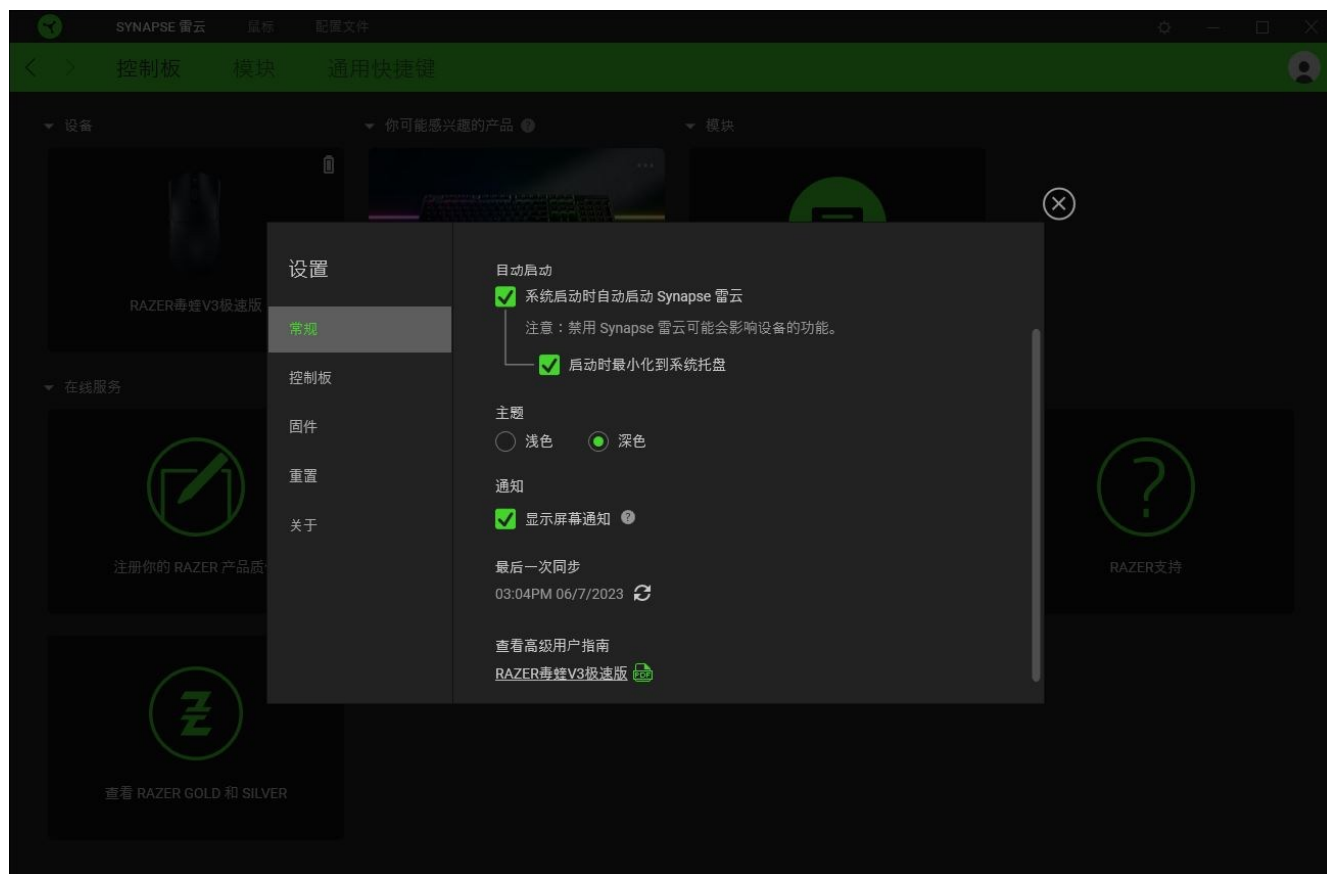
“已关联的游戏”子选项卡可让你添加游戏，查看与游戏相关联的设备或搜索已添加的游戏。你还可以根据字母顺序、最近玩过或最经常玩排序游戏。即使没有关联 Razer 雷蛇设备，已添加的游戏仍将列在这里。



要将游戏关联到已连接的 Razer 雷蛇设备或 Chroma 幻彩效果，只需在列表中单击该游戏，然后单击“**选择一个设备及其配置文件，使其在游戏过程中自动启动**”，随后即可选择游戏将关联至的 Razer 雷蛇设备或 Chroma 幻彩效果。关联后，你可以通过单击相应的 Chroma 幻彩灯光效果或设备的“其他”按钮（ ●●● ）来选择特定的 Chroma 幻彩灯光效果或配置文件。

设置窗口

单击 Razer Synapse 雷云上的 (⚙) 按钮即可打开“设置”窗口。你可以通过该窗口配置 Razer Synapse 雷云的启动行为和显示语言、控制控制板中显示的建议、查看每个 Razer 雷蛇设备的固件版本和高级用户指南，或对任何连接的 Razer 雷蛇设备执行恢复出厂设置。



“常规”选项卡

“常规”选项卡可用于更改软件的显示语言、启动行为、主题，以及屏幕通知显示。你也可以手动将配置文件同步到云端 (🔄) 或查看所有已连接之 Razer 雷蛇设备和已安装之模块的高级用户指南。

“控制板”选项卡


使用“控制板”选项卡自定义要在控制板中显示根据你的装备给出的哪些 Razer 雷蛇设备推荐以及你玩的哪些游戏。

“固件”选项卡

通过“固件”选项卡可查看 Razer 雷蛇设备的当前固件版本，或访问“软件和固件更新”页面以查看是否有适用于你的设备的固件更新。

“重置”选项卡

你可以使用“重置”选项卡对所有带有板载内存的已连接 Razer 雷蛇设备执行恢复出厂设置，以及重置 Razer Synapse 雷云教程，以便在下次启动时再次熟悉 Razer Synapse 雷云的新特性。

 *重置 Razer 雷蛇设备后，保存在所选设备板载内存上的所有配置文件都将被删除。*

“关于”选项卡

“关于”选项卡中显示了简要的软件信息和版权声明，并提供了使用条款的相关链接。你也可以通过此选项卡检查软件更新，或者快速访问 Razer 雷蛇的社交社区。

7. 安全与维护

安全指南

为了让你在使用 Razer Viper V3 HyperSpeed 雷蛇毒蝰 V3 极速版 时最大限度地确保安全，我们建议你遵循以下指引：

如果你发现设备运行异常，并且无法排除故障，请拔出设备并拨打 Razer 雷蛇服务热线或访问 support.razer.com/cn 以获取技术支持。

请勿拆解设备，也不要再在电流负载异常的情况下使用设备。这样做会导致质保失效。

让设备远离液体和潮湿环境。请仅在 0° C 至 40° C 的环境下使用设备。如果温度超出这一范围，请拔出并/或关闭设备，以便使温度稳定至最佳水平。

舒适性

研究显示，长期重复动作、电脑周边产品布局不当、身体姿势不正确和各种不良习惯都会影响身体健康并且造成神经、肌腱和肌肉伤害。以下指南可帮助你避免遭受此类伤害并确保你可以舒适地使用 Razer Viper V3 HyperSpeed 雷蛇毒蝰 V3 极速版。

- 将键盘和显示器放在你的正前方，将鼠标放在键盘旁边。将你的肘关节放在身体侧面，距离不要太远，并将键盘放置在易于触及的位置。
- 调节座椅与电脑桌的高度，以使键盘与鼠标的高度不高于肘关节。
- 确保脚部始终都有良好的支撑，同时挺直身体并放松肩部。
- 玩游戏期间，放松腕部并使其处于伸直状态。如果手部重复某些动作，尽量不要长时间弯曲、伸展或扭动你的手部。
- 请勿将手腕长时间放在坚硬表面上。玩游戏时使用腕托支撑你的手腕。
- 切勿整天保持同一个姿势坐着。经常起身离开你的桌子做些活动，伸展手臂，活动肩膀、脖子和腿。

如果在使用鼠标时双手、手腕、肘部、肩膀、颈部或后背出现疼痛、麻木或刺痛等身体不适状况，请立即咨询合格的医师。

维护和使用

Razer Viper V3 HyperSpeed 雷蛇毒蝰 V3 极速版 只需很少的维护，就能保持最佳性能。我们建议你每月定期将设备从电脑中拔出，然后使用软布或棉签进行清洁，以防止污垢积聚。切勿使用肥皂或腐蚀性清洁剂。

若要享受极致的鼠标操控体验，我们强烈建议你选购 Razer 雷蛇的高级鼠标垫。有些表面会造成脚垫过度磨损，需要时刻小心，如有需要，请更换脚垫。

请注意，Razer Viper V3 HyperSpeed 雷蛇毒蝰 V3 极速版的传感器已专门针对 Razer 雷蛇鼠标垫进行了“精调”或优化。这意味着传感器已经过广泛测试，以确认 Razer Viper V3 HyperSpeed 雷蛇毒蝰 V3 极速版在 Razer 雷蛇鼠标垫上获得最佳读取和追踪性能。

8. 法律声明

版权和知识产权信息

© 2026 Razer Inc. 保留所有权利。Razer、雷蛇、“For Gamers. By Gamers.”、“Powered by Razer Chroma”徽标、Razer 徽标、和三头蛇徽标是 Razer Inc. 及其附属公司在美国或其他国家/地区的商标或注册商标。其他所有商标都是其各自所有者的财产。所有其他商标和商品名称均为其各自所有者的财产，本文中提及的其他公司名称和产品名称可能是其各自公司的商标。实际产品可能与图片所示有所不同。

The Bluetooth® word mark and logos are registered trademarks owned by Bluetooth SIG, Inc., and any use of such marks by Razer is under license.

Windows and the Windows logo are trademarks of the Microsoft group of companies.

Razer Inc.（简称“Razer”）可能拥有与本高级用户指南的产品有关的版权、商标、商业秘密、专利、专利申请或其他知识产权（包括注册的和未注册的）。本高级用户指南并未向您授予此类版权、商标、专利或其他知识产权的许可权。Razer Viper V3 HyperSpeed 雷蛇毒蝰 V3 极速版（下称“产品”）可能与包装或其他地方上的图片不同，请以实物为准。Razer 对这种差异或可能出现的错误概不负责。本高级用户指南所含信息如有更改，恕不另行通知。

有限产品质保

欲知有限产品质保最新和当前条款，请访问：cn.razer.com/warranty。

责任限制

由于分销、销售、转销、使用或无法使用该产品而造成的任何盈利损失、信息或数据丢失、特殊、意外、间接、惩罚性、因果性或附带损坏，Razer 均不负责。在任何情况下，Razer 所承担的责任都不超过购买产品的零售价格。

一般条款

这些条款应受产品购买国家/地区的法律管辖并将按该国家/地区的法律解释。如果本高级用户指南中任何条款无效或不可执行，则此类条款（无效条款或不可执行条款）应被指定为无效力或被视为剩余条款的无效条款而被排除。Razer 保留随时修订任何条款的权利，恕不另行通知。