



# RAZER VIPER V3 HYPERSPEED

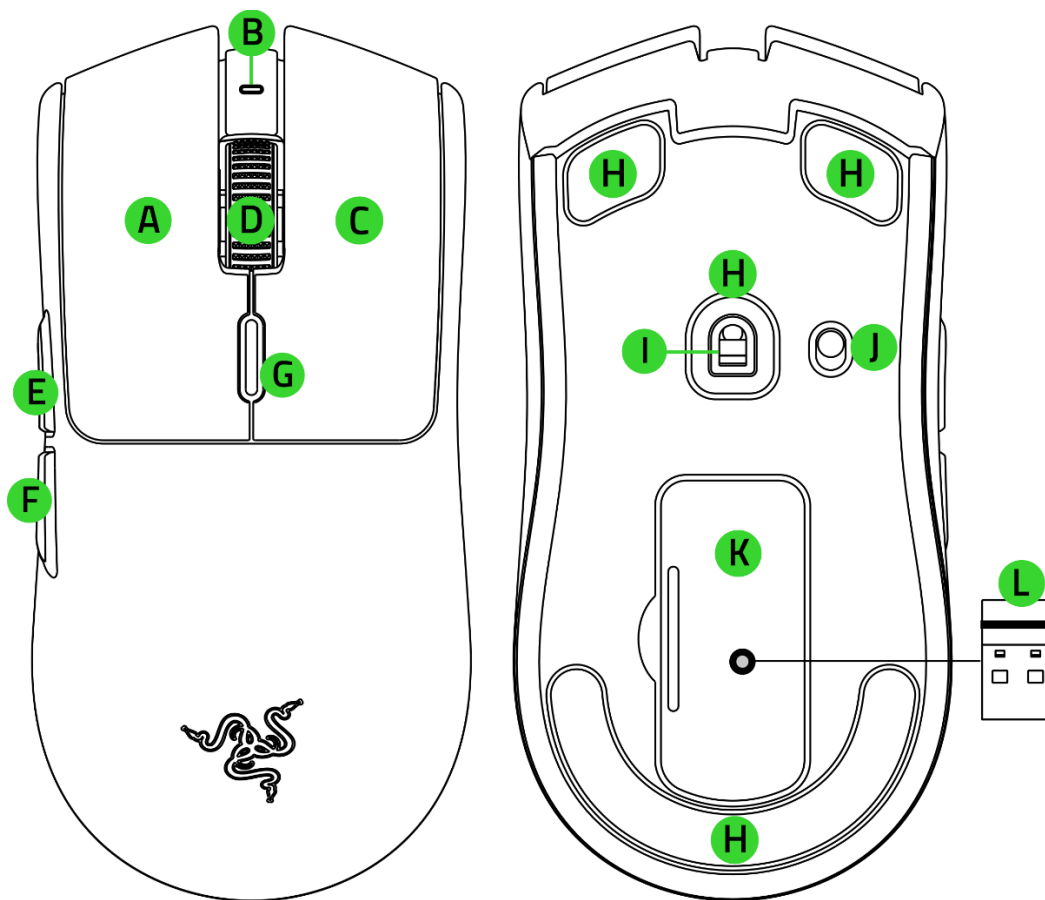
GUIA PRINCIPAL

# CONTEÚDO

1. CONTEÚDO DA EMBALAGEM .....	2
2. DO QUE VOCÊ PRECISA.....	3
3. NÓS LHE DAMOS COBERTURA.....	3
4. INSTALANDO O RAZER VIPER V3 HYPERSPEED .....	4
5. USANDO O SEU MOUSE.....	6
6. CONFIGURANDO O RAZER VIPER V3 HYPERSPEED PELO RAZER SYNAPSE .....	8
7. SEGURANÇA E MANUTENÇÃO.....	24
8. INFORMAÇÕES LEGAIS .....	26

## 1. CONTEÚDO DA EMBALAGEM

- Razer Viper V3 HyperSpeed



- A. Botão esquerdo do mouse
- B. Indicador em LED
- C. Botão direito do mouse
- D. Scroll
- E. Botão 5 do mouse
- F. Botão 4 do mouse
- G. Botão de alternância de DPI\*

- H. Pés para mouse em PTFE
- I. Sensor Óptico Razer™ Focus Pro 30K
- J. Chave liga/desliga
- K. Compartimento e tampa da bateria / dongle sem fio
- L. Razer HyperSpeed Wireless Dongle

*\*Os estágios de DPI são 400, 800, 1.600 (padrão), 3.200 e 6.400, e podem ser personalizados com o Razer Synapse.*

- 1 pilha AA
- Guia de informações importantes sobre o produto

---

## 2. DO QUE VOCÊ PRECISA

### REQUISITOS DO PRODUTO

- Porta USB Tipo A
- 1 pilha AA

### REQUISITOS DO RAZER SYNAPSE

- Windows® 11
- Conexão com a Internet para a instalação do software

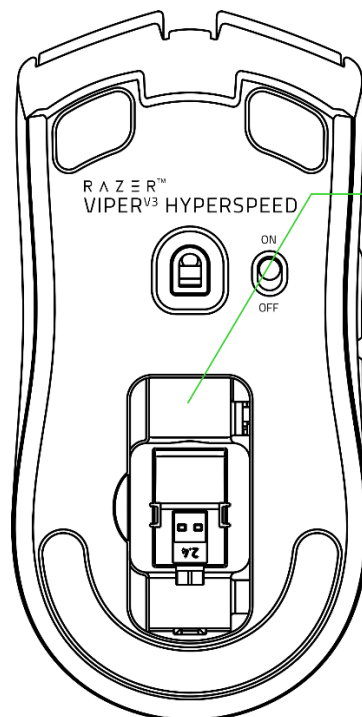
---

## 3. NÓS LHE DAMOS COBERTURA



Registre seu produto e ganhe benefícios exclusivos

[razerid.razer.com/warranty](https://razerid.razer.com/warranty)

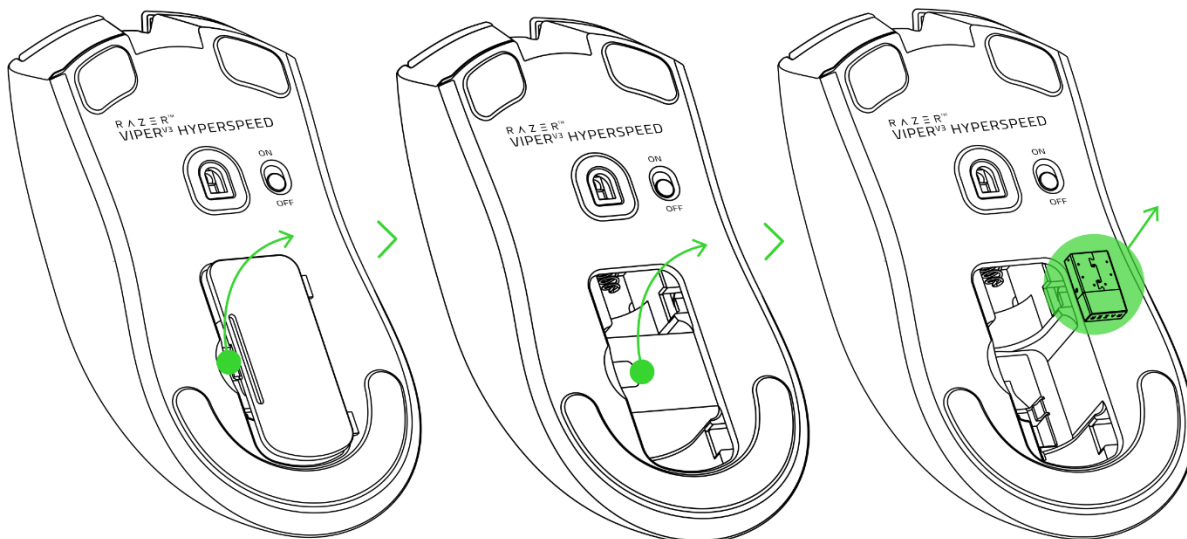


*O número de série do seu produto pode ser encontrado aqui.*

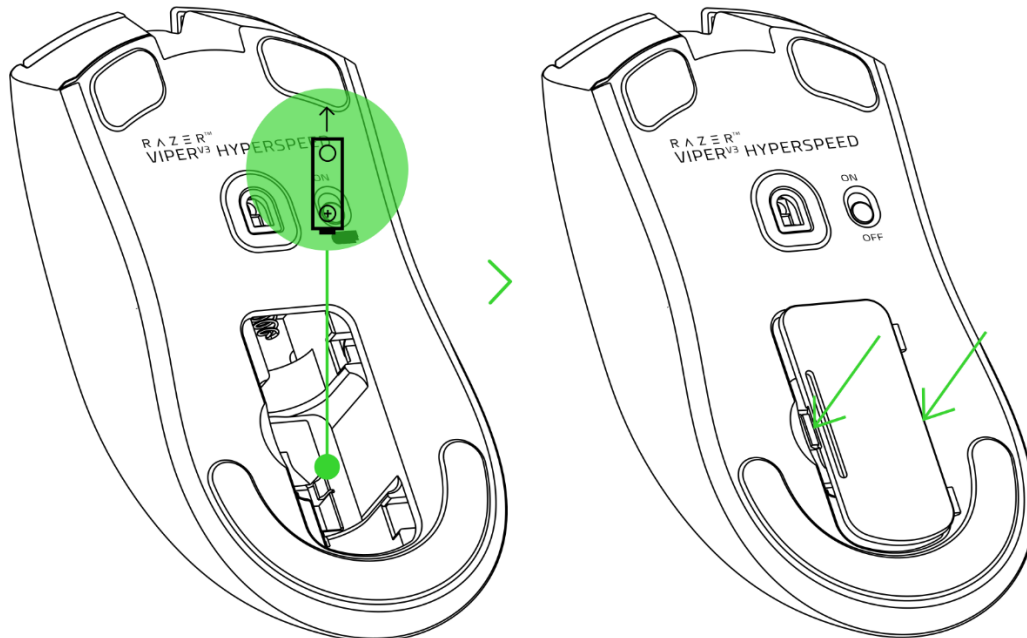
---

## 4. INSTALANDO O RAZER VIPER V3 HYPERSPEED

1. Remova a tampa e o encaixe do compartimento da pilha e retire o dongle sem fio.

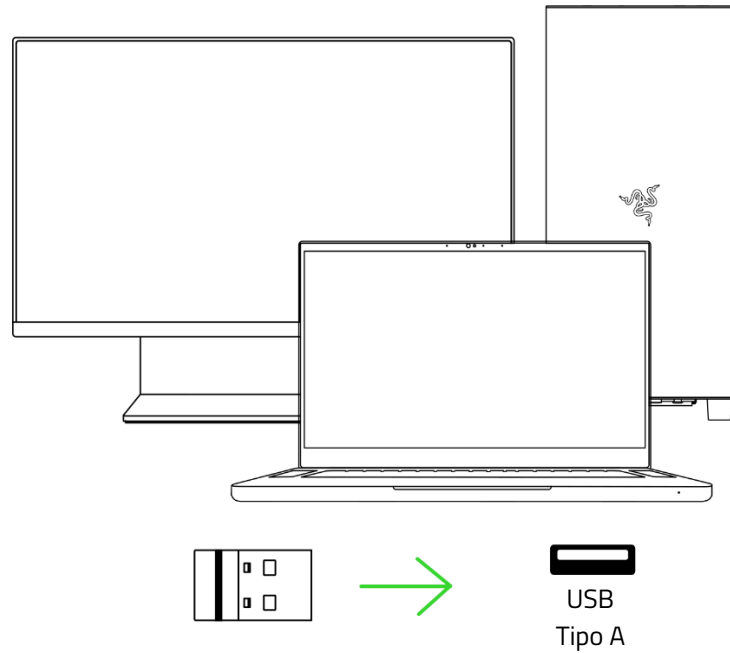


2. Insira a pilha como indicado no compartimento e recoloca a tampa.

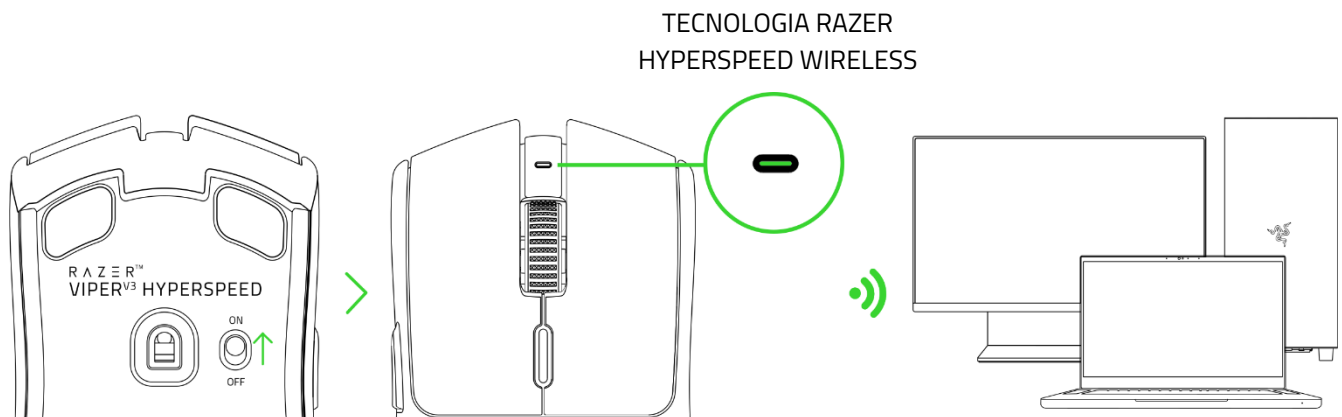


**Cuidado: a pilha AA fornecida não é recarregável. Descarte as pilhas em conformidade com as leis ambientais locais.**

3. Insira o dongle sem fio em uma das portas USB do PC.



4. Ligue o mouse e aguarde que ele se conecte ao dongle sem fio. O indicador em LED ficará verde para indicar que o mouse está conectado ao dongle sem fio



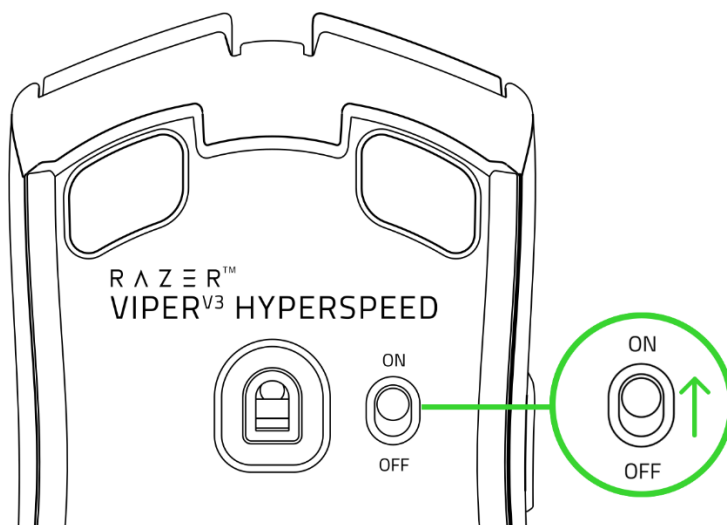
**i** Instale o Razer Synapse quando solicitado ou baixe o instalador em [razer.com/synapse](https://www.razer.com/synapse) para personalizar as configurações de DPI e dos botões, a taxa de polling e outros recursos do seu mouse.

---

## 5. USANDO O SEU MOUSE

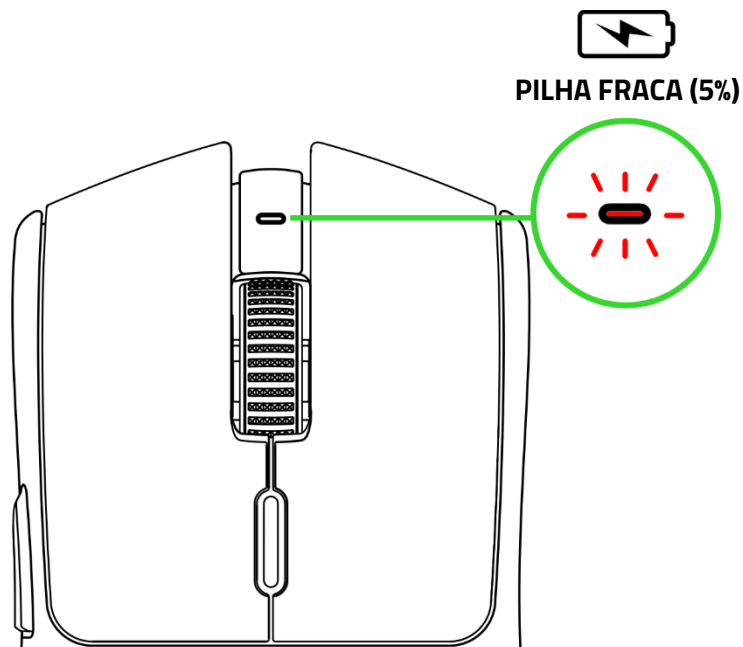
### LIGAR/DESLIGAR

Coloque a chave ligar/desligar na posição desejada para ligar/desligar o mouse.



### AVISO DE PILHA FRACA

O indicador em LED piscará em vermelho duas vezes em intervalos repetidos para indicar que a pilha do mouse está com menos de 5% de carga.

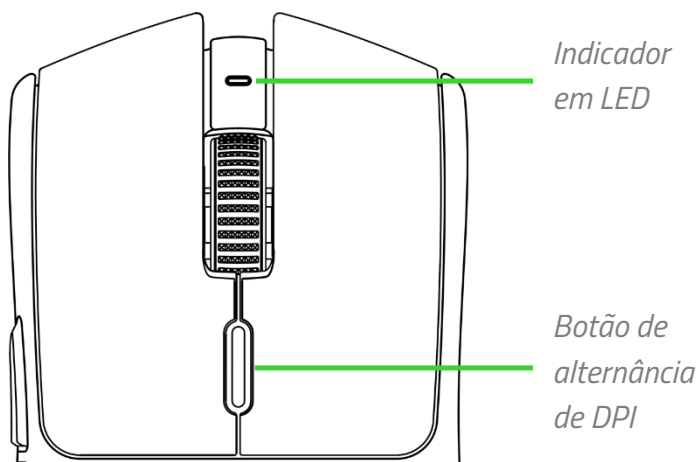


**i** Esta sequência de iluminação se repetirá até a pilha estar totalmente esgotada ou ser trocada.

## MODIFICAR O DPI DO MOUSE

Para modificar o DPI do mouse para que ele se adapte ao seu estilo de jogo, pressione o botão de alternância de DPI ou ajuste sua própria configuração de sensibilidade com o aplicativo Razer Synapse. O indicador em LED mudará brevemente de cor para indicar qual estágio de DPI está ativo.

DPI	Indicador em LED
400	Vermelho
800	Verde
1600 (padrão)	Azul
3200	Ciano
6400	Amarelo



**i** Com o Razer Synapse instalado, será exibida uma notificação na tela quando você percorrer os estágios de DPI.

## 6. CONFIGURANDO O RAZER VIPER V3 HYPERSPEED PELO RAZER SYNAPSE

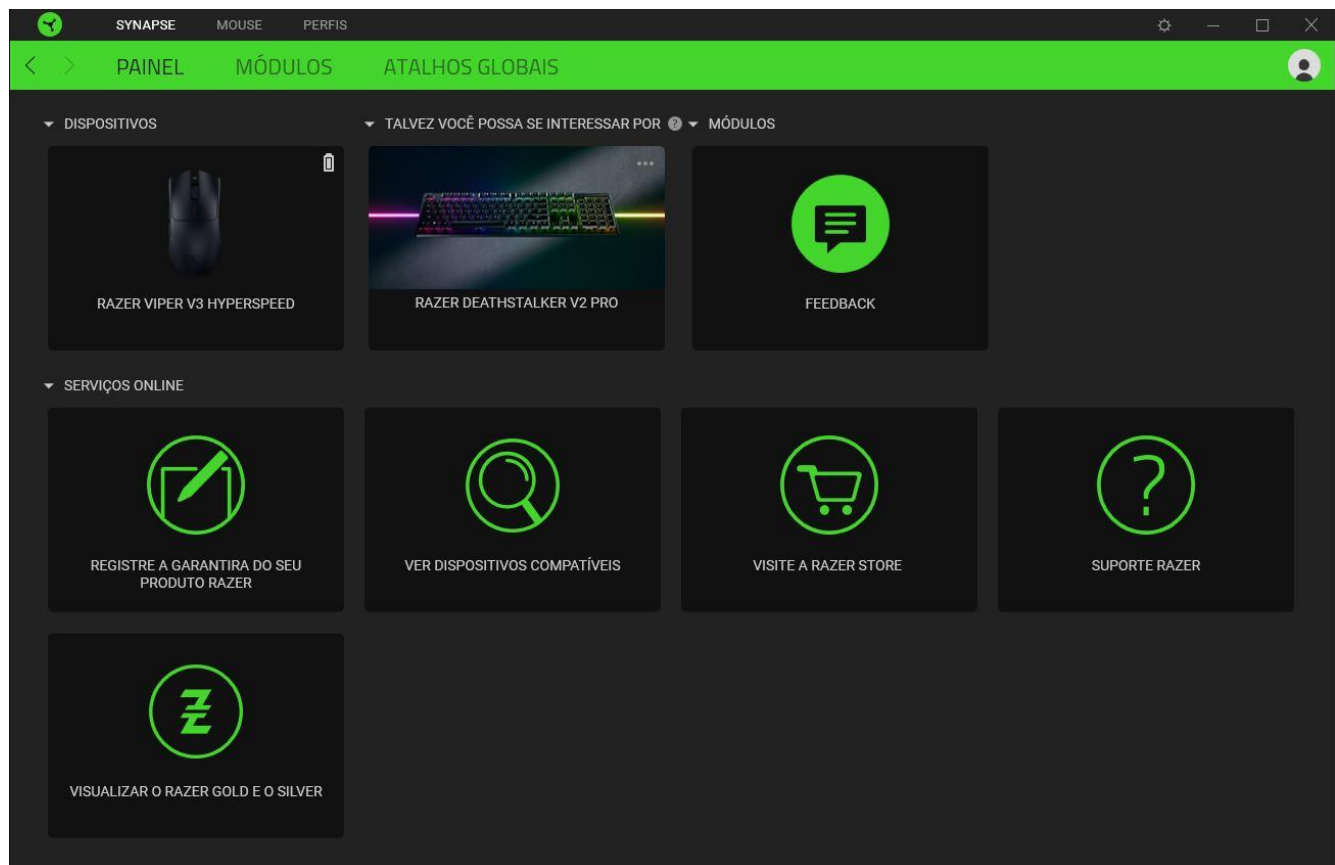
**i** É necessário estar conectado à Internet para a instalação, a atualização e o uso dos recursos baseados na nuvem. O registro em uma conta Razer ID é opcional, mas recomendado. Todos os recursos listados estão sujeitos a alteração com base na versão atual do software, no(s) dispositivo(s) conectado(s) e nos aplicativos e software suportados.

### GUIA SYNAPSE

A guia Synapse é a guia padrão para quando o Razer Synapse é aberto. Esta guia permite que você acesse a subguia Painel.

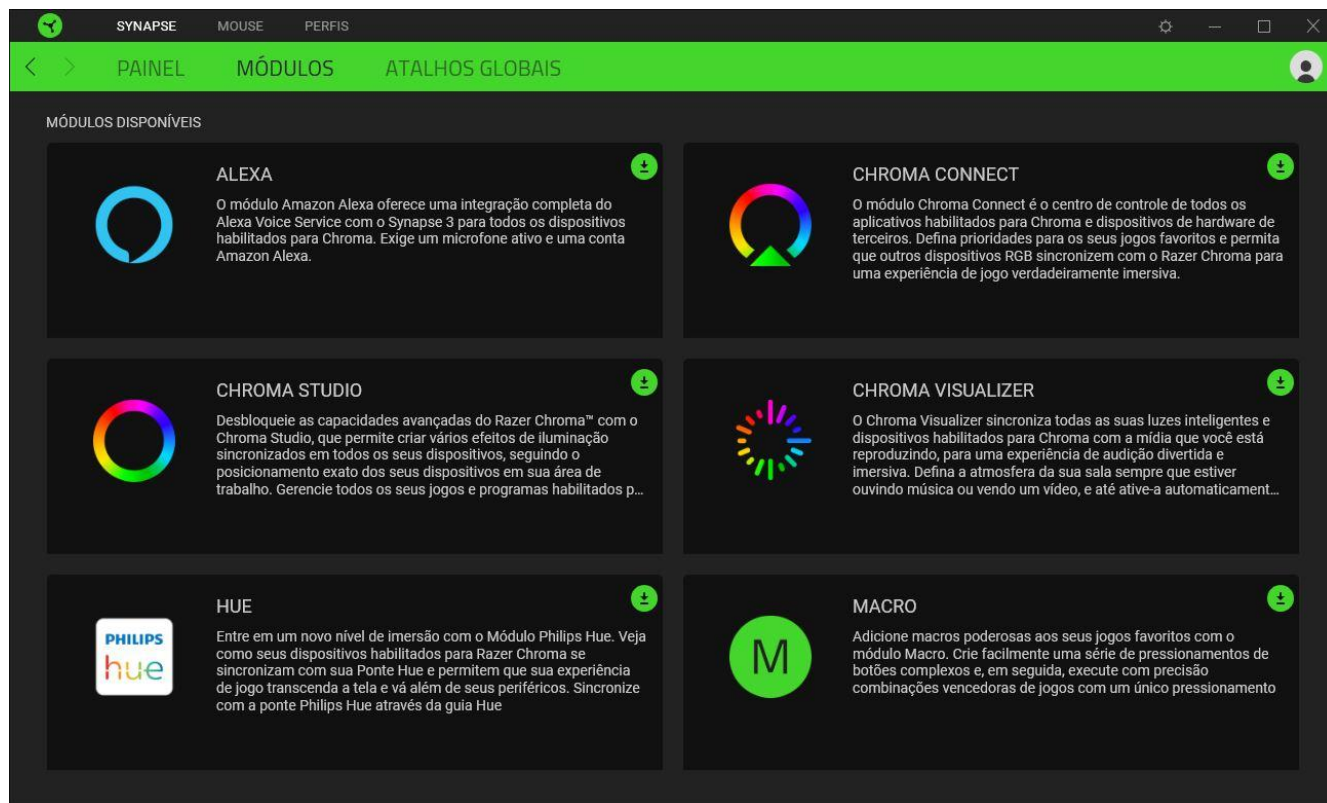
#### Painel

A subguia Painel é uma visão geral do seu Razer Synapse, onde você pode acessar todos os seus dispositivos, módulos e serviços online Razer.



## Módulos

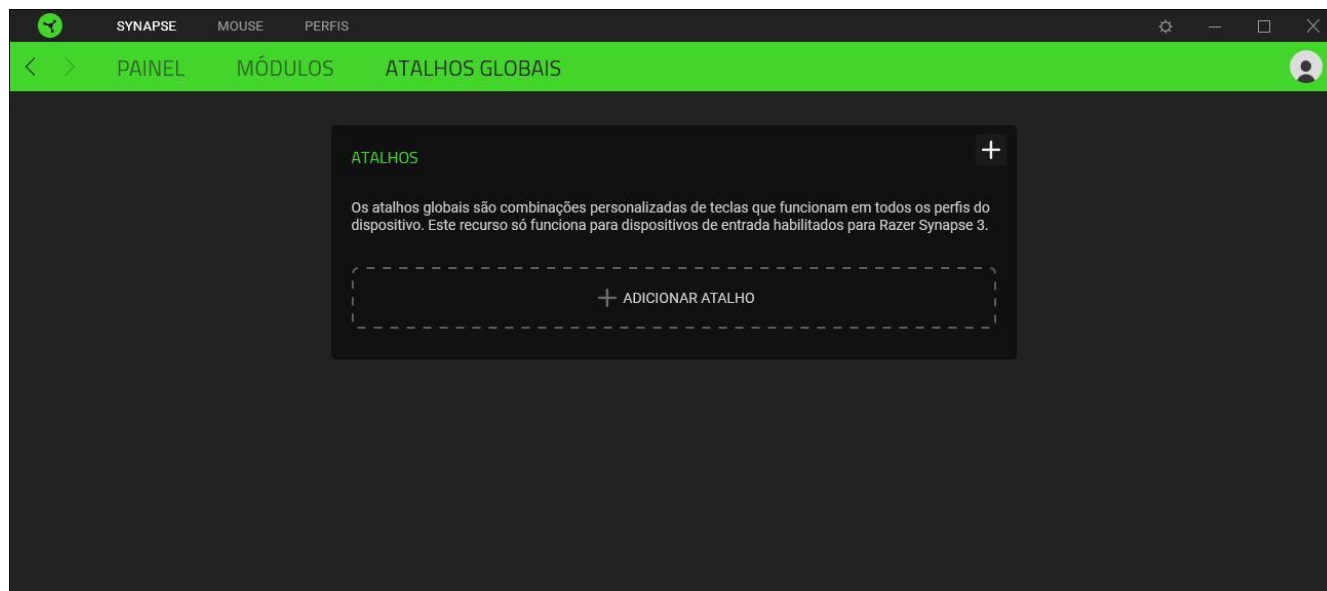
A subguia Módulos exibe todos os módulos instalados e disponíveis para instalação.



## Atalhos Globais

Vincule operações ou funções do Razer Synapse para personalizar combinações de teclas a partir dos comandos de qualquer dispositivo habilitado para Razer Synapse, que se aplicarão a todos os perfis do dispositivo. [Saiba mais sobre os Perfis](#)

**!** *Apenas comandos de dispositivos habilitados para Razer Synapse serão reconhecidos.*

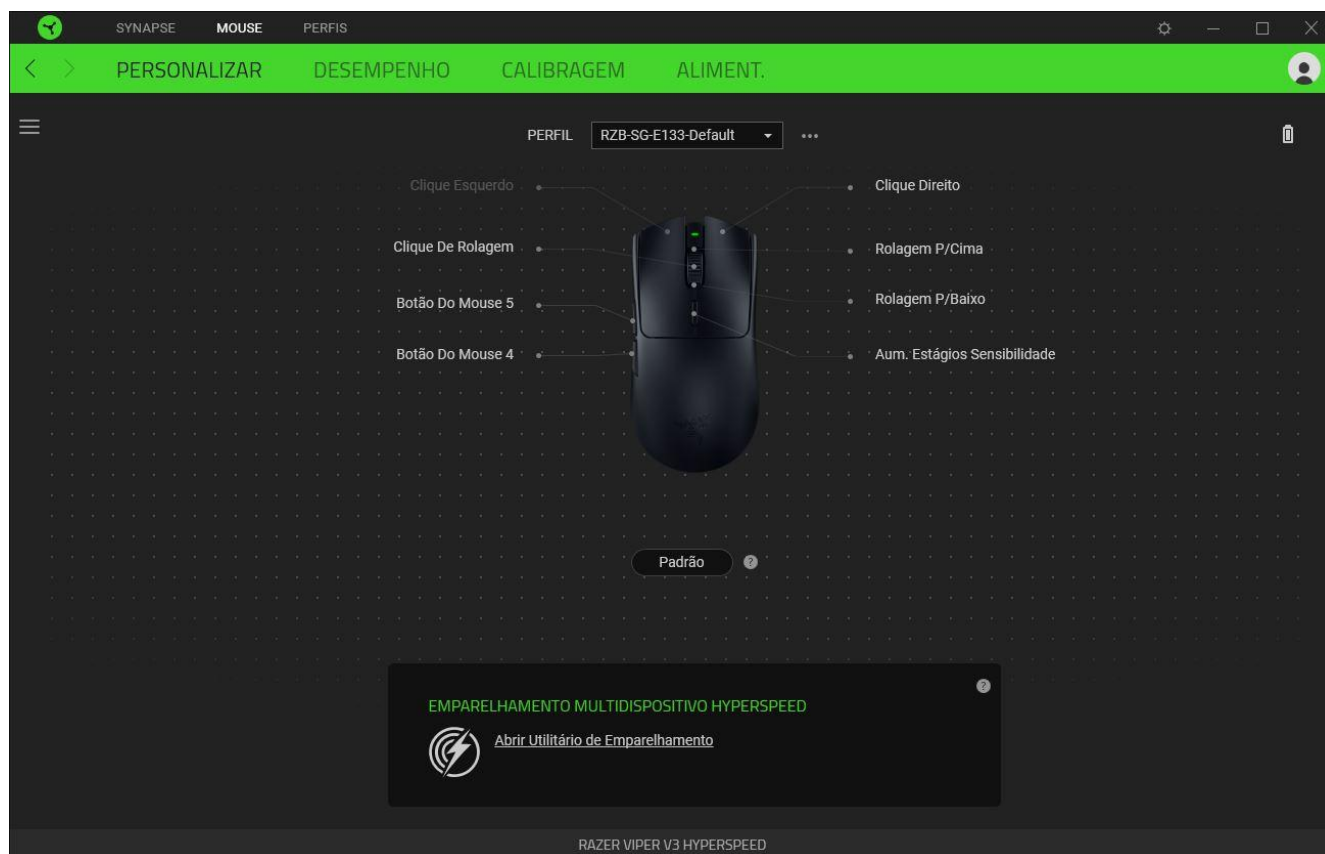


## GUIA MOUSE

A guia Mouse é a guia principal do seu Razer Viper V3 HyperSpeed. Aqui, você pode alterar as configurações do dispositivo, como a atribuição de botões, os perfis armazenados e a sensibilidade de DPI. As alterações feitas nesta guia são automaticamente salvas no seu sistema e no armazenamento na nuvem.

### Personalizar

A subguia Personalizar tem a função de modificar as atribuições de botões do seu mouse.



### Perfil

Um Perfil é um armazenamento de dados que guarda todas as configurações do seu periférico Razer. Por padrão, o nome do perfil se baseia no nome do seu sistema. Para adicionar, importar, renomear, duplicar, exportar, redefinir ou excluir um perfil, basta pressionar o botão Outros ( ●●● ).

### Padrão / Hypershift

O modo Hypershift é um conjunto secundário de atribuição de botões ativado quando a tecla Hypershift é pressionada. Por padrão, o modo Hypershift é atribuído à tecla fn do seu teclado com suporte para Razer Synapse. No entanto, você também pode escolher qualquer botão do mouse como tecla Hypershift.

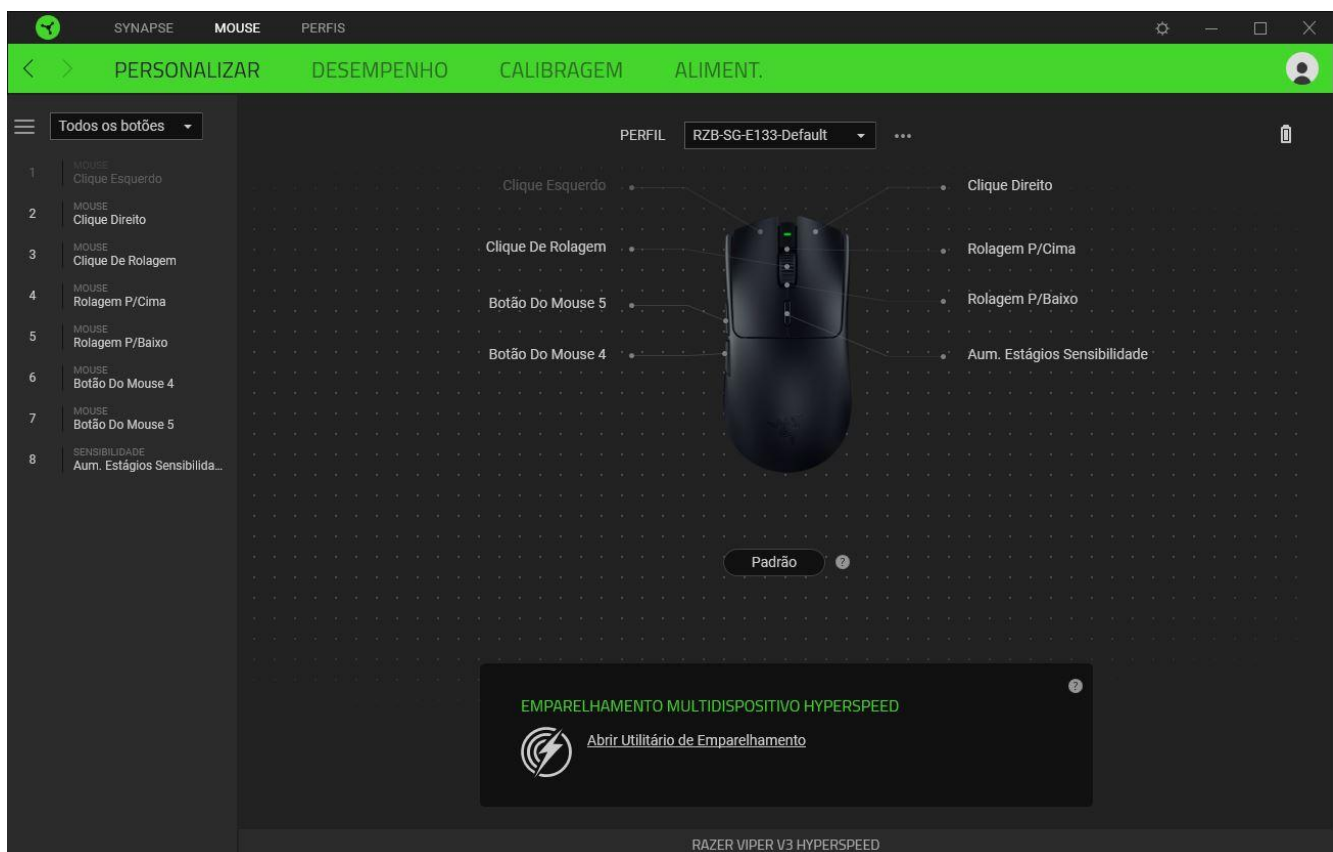
## Emparelhamento Multidispositivo HyperSpeed

Use este recurso para emparelhar um dispositivo compatível com HyperSpeed ao Razer HyperSpeed Wireless Dongle do seu Razer Viper V3 HyperSpeed. Como o dongle sem fio pode suportar um teclado e um mouse simultaneamente, você pode evitar o uso de dongles separados para cada periférico.

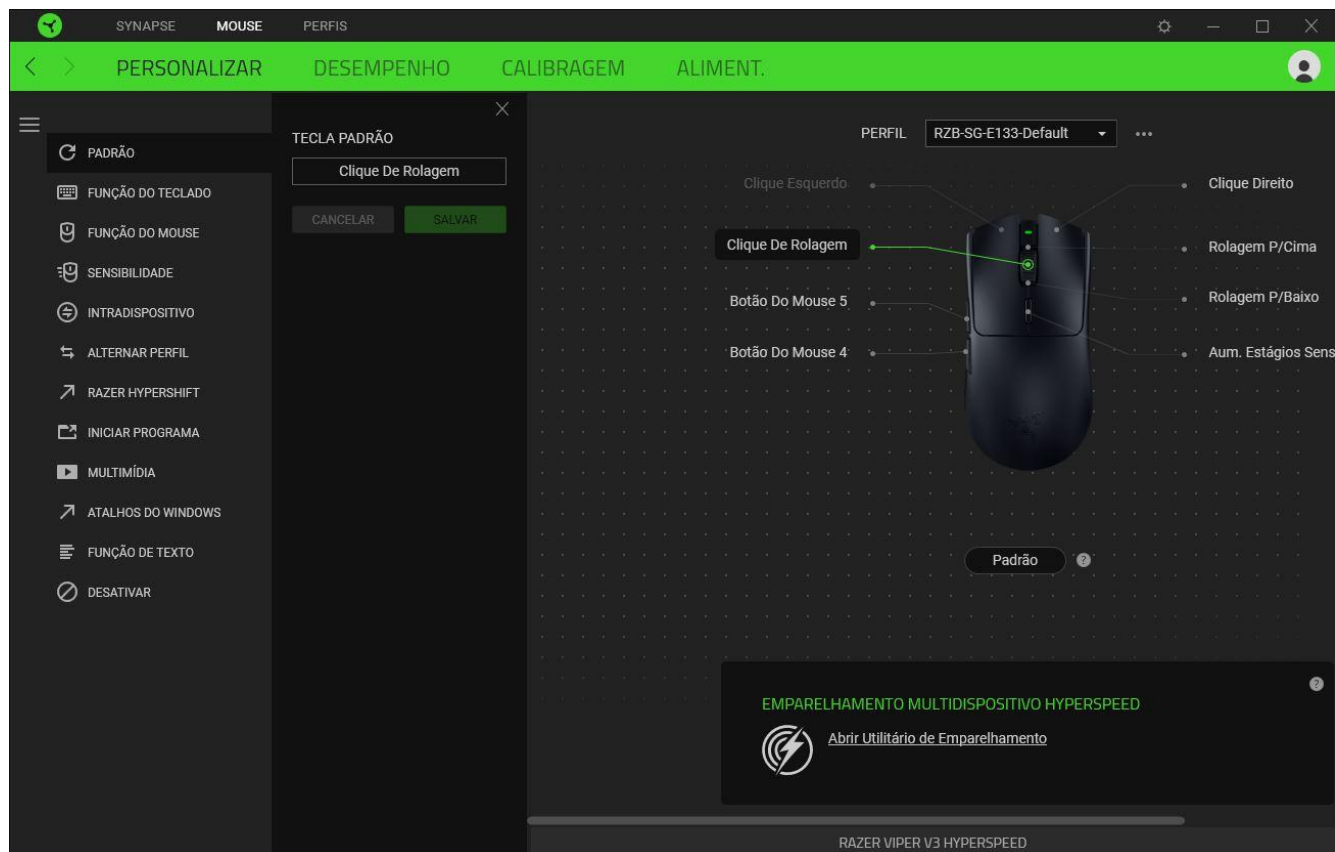
**!** Para usar este recurso, seu Razer Viper V3 HyperSpeed deve estar conectado pelo modo Razer HyperSpeed Wireless (2,4 GHz). Cada periférico só pode se conectar a um dongle de cada vez.

## Barra Lateral

Ao clicar no botão Barra Lateral (☰), serão exibidas todas as atribuições atuais dos botões do seu Razer Viper V3 HyperSpeed.



Ou então, você pode pular para uma atribuição específica de botões selecionando-a na guia Personalizar.



Ao selecionar uma atribuição de botões, você pode, então, alterá-la para uma das seguintes funções:

### 🔄 Padrão

Esta opção permite que você restaure o botão do mouse para sua configuração original.

### 🖱️ Função do Teclado

Esta opção transforma a atribuição de botões em uma função do teclado. Também é possível optar por ativar o modo Turbo, que permite que você emule o pressionamento repetido da função do teclado enquanto o botão está pressionado.

### 🖱️ Função do Mouse

Esta opção substitui a atribuição de botões atual por outra função do mouse. Veja abaixo as funções dentre as quais você pode selecionar:

- Clique esquerdo - Executa um clique com o botão esquerdo do mouse usando o botão atribuído.
- Clique direito - Executa um clique com o botão direito do mouse usando o botão atribuído.
- Clique de rolagem - Ativa a função de rolagem universal.
- Clique duplo - Executa um clique duplo com o botão esquerdo do mouse usando o botão atribuído.
- Botão 4 do mouse - Executa o comando "Voltar" na maioria dos navegadores de internet.
- Botão 5 do mouse - Executa o comando "Avançar" na maioria dos navegadores de internet.
- Rolar para cima - Executa o comando "Rolar para Cima" usando o botão atribuído.
- Rolar para baixo - Executa o comando "Rolar para Baixo" usando o botão atribuído.
- Rolar para esquerda - Executa o comando "Rolar para Esquerda" usando o botão atribuído.
- Rolar para direita - Executa o comando "Rolar para Direita" usando o botão atribuído.
- Repetir rolagem para cima - Executa continuamente o comando "Rolar para Cima" enquanto o botão atribuído é pressionado.
- Repetir rolagem para baixo - Executa continuamente o comando "Rolar para Baixo" enquanto o botão atribuído é pressionado.

Também é possível optar por ativar o modo Turbo em algumas das funções do mouse, o que permite que você emule o pressionamento e liberação repetido dessa função enquanto o botão estiver pressionado.

## Sensitivity

Esta função permite que você manipule a configuração de DPI do seu Razer Viper V3 HyperSpeed apenas tocando em um botão. Veja abaixo as opções de Sensibilidade e suas descrições:

- Mecânica com sensibilidade - Altera a sensibilidade para um DPI predefinido enquanto o botão correspondente estiver pressionado. Ao soltar o botão, você voltará à sensibilidade anterior.
- Aumentar Estágio de Sensibilidade - Aumenta a sensibilidade atual em um estágio.
- Diminuir Estágio de Sensibilidade - Diminui a sensibilidade atual em um estágio.
- On-The-Fly Sensitivity - Pressionando o botão correspondente e movendo a roda de rolagem para cima ou para baixo, você respectivamente aumenta ou diminui o DPI atual.
- Ciclo de Aumento do Estágio de Sensibilidade - Aumenta a sensibilidade atual em um estágio. Ao atingir o estágio mais alto de sensibilidade, você voltará para o estágio 1 quando o botão for pressionado novamente.

- Ciclo de Diminuição do Estágio de Sensibilidade - Diminui a sensibilidade atual em um estágio. Ao atingir o estágio 1, você voltará para o estágio mais alto de sensibilidade quando o botão for pressionado novamente.

[Clique aqui para saber mais sobre os Estágios de Sensibilidade](#)

## M Macro

Uma Macro é uma sequência pré-gravada de toques em teclas e pressionamento de botões executada em um tempo preciso. Configurando a função do botão para Macro, você pode executar uma série de comandos com toda a conveniência. Esta função apenas ficará visível quando o módulo de Macro estiver instalado.

## ↻ Interdispositivo

A opção Interdispositivos permite que você modifique a funcionalidade de outros dispositivos habilitados para Razer Synapse. Algumas dessas funcionalidades são específicas para um dispositivo em particular, como o uso do teclado Razer para alterar o estágio de sensibilidade do mouse Razer.

## ↔ Alternar Perfil

O recurso Alternar Perfil permite que você altere rapidamente os perfis e carregue um novo conjunto de atribuições de botões. Sempre que você alternar um perfil, será exibida uma notificação na tela.

## ↗ Razer Hypershift

Ao configurar o botão para Razer Hypershift, você poderá ativar o modo Hypershift quando o botão for pressionado.

## 🖱️ Iniciar Programa

O recurso Iniciar Programa permite que você abra um aplicativo ou um site usando o botão correspondente. Ao selecionar Iniciar Programa, serão exibidas duas opções que pedem que você localize um aplicativo específico que deseja abrir ou escreva o endereço do site que deseja visitar.

## ▶ Multimídia

Esta opção permite que você atribua controles de multimídia ao seu dispositivo Razer. A seguir, estão listados os controles de multimídia dentre os quais você pode escolher:

- Abaixar volume - Diminui o volume da saída de áudio.

- Aumentar volume - Aumenta o volume da saída de áudio.
- Silenciar áudio - Silencia o áudio.
- Aumentar volume do microfone - Aumenta o volume do microfone.
- Abaixar volume do microfone - Diminui o volume do microfone.
- Silenciar microfone - Silencia o microfone.
- Silenciar tudo - Silencia o microfone e a saída de áudio.
- Reproduzir / Pausar - Reproduz, pausa e retoma a reprodução da mídia atual.
- Faixa anterior - Reproduz a faixa de mídia anterior.
- Próxima faixa - Reproduz a próxima faixa de mídia.

## Atalhos do Windows

Esta opção permite que você atribua o botão do mouse a um comando de atalho do Sistema Operacional Windows. Para mais informações, visite: [support.microsoft.com/kb/126449](https://support.microsoft.com/kb/126449)

## Função de texto

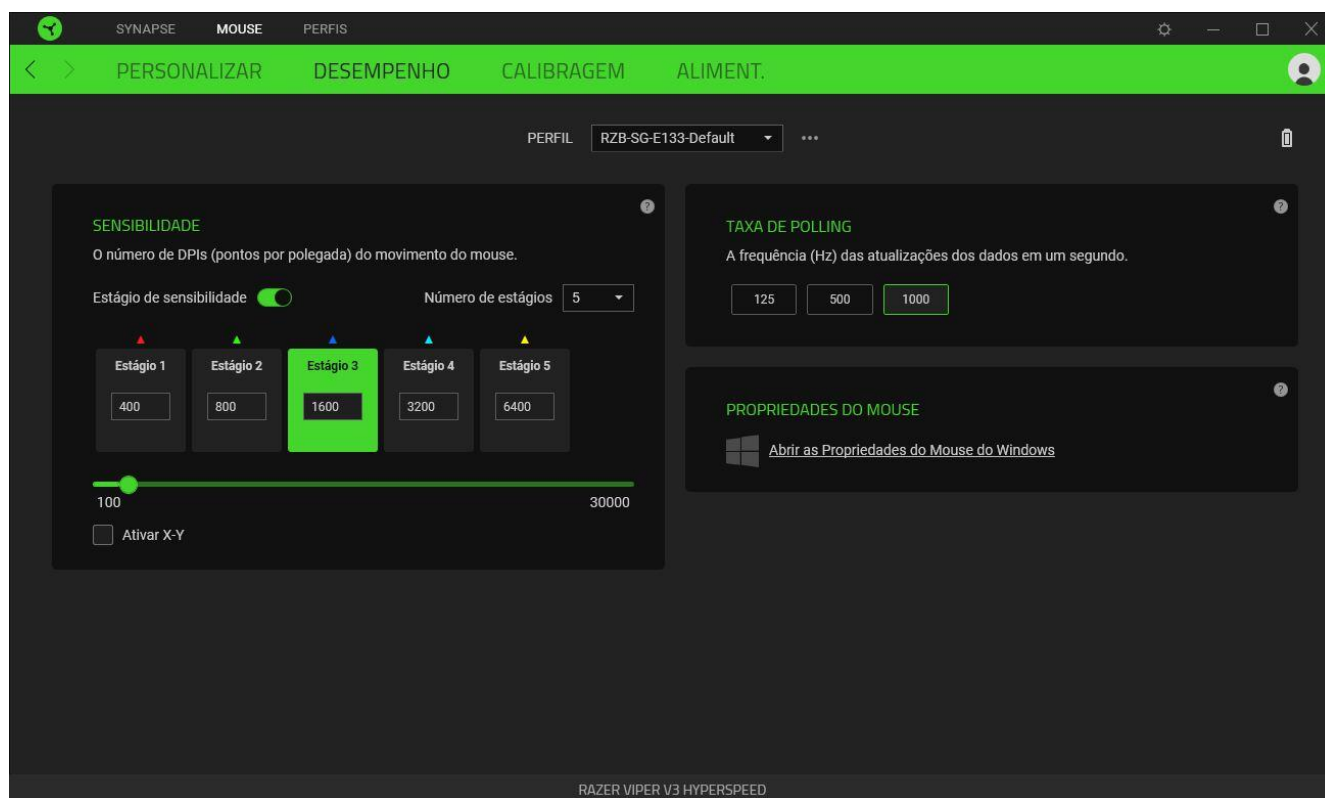
A Função de Texto permite que você digite um texto pré-redigido apenas tocando em um botão. Basta escrever o texto que deseja no campo disponível e seu texto será digitado todas as vezes que o botão atribuído for pressionado. Esta função tem suporte Unicode integral e você também pode inserir símbolos especiais do mapa de caracteres.

## Desativar

Esta opção torna as teclas escolhidas inutilizáveis. Use a função Desativar se não quiser usar o botão selecionado ou se ele interferir no seu jogo.

## Desempenho

A subguia Desempenho permite que você modifique a sensibilidade, a aceleração e a taxa de polling.



### Sensibilidade

A Sensibilidade se refere à distância que o cursor percorrerá com base na movimentação do mouse. Quanto maior for o DPI, mais longe o cursor se moverá com a mesma distância percorrida pelo mouse.

### Estágio de sensibilidade

Um estágio de sensibilidade é um valor de sensibilidade predefinido. Quando ativado, é possível criar até 5 estágios de sensibilidade diferentes, entre os quais você pode alternar usando o botão de alternância de DPI.

### Ativar Sensibilidade X-Y

Por padrão, o eixo X (horizontal) e o eixo Y (vertical) usam os mesmos valores de sensibilidade. No entanto, você pode definir valores diferentes de sensibilidade para cada um dos eixos selecionando a opção Ativar Sensibilidade X-Y.

### Taxa de Polling (Resposta)

Quanto maior a taxa de polling, maior a frequência com que o computador recebe informações sobre o estado do seu mouse, efetivamente reduzindo a latência de entrada e melhorando o tempo

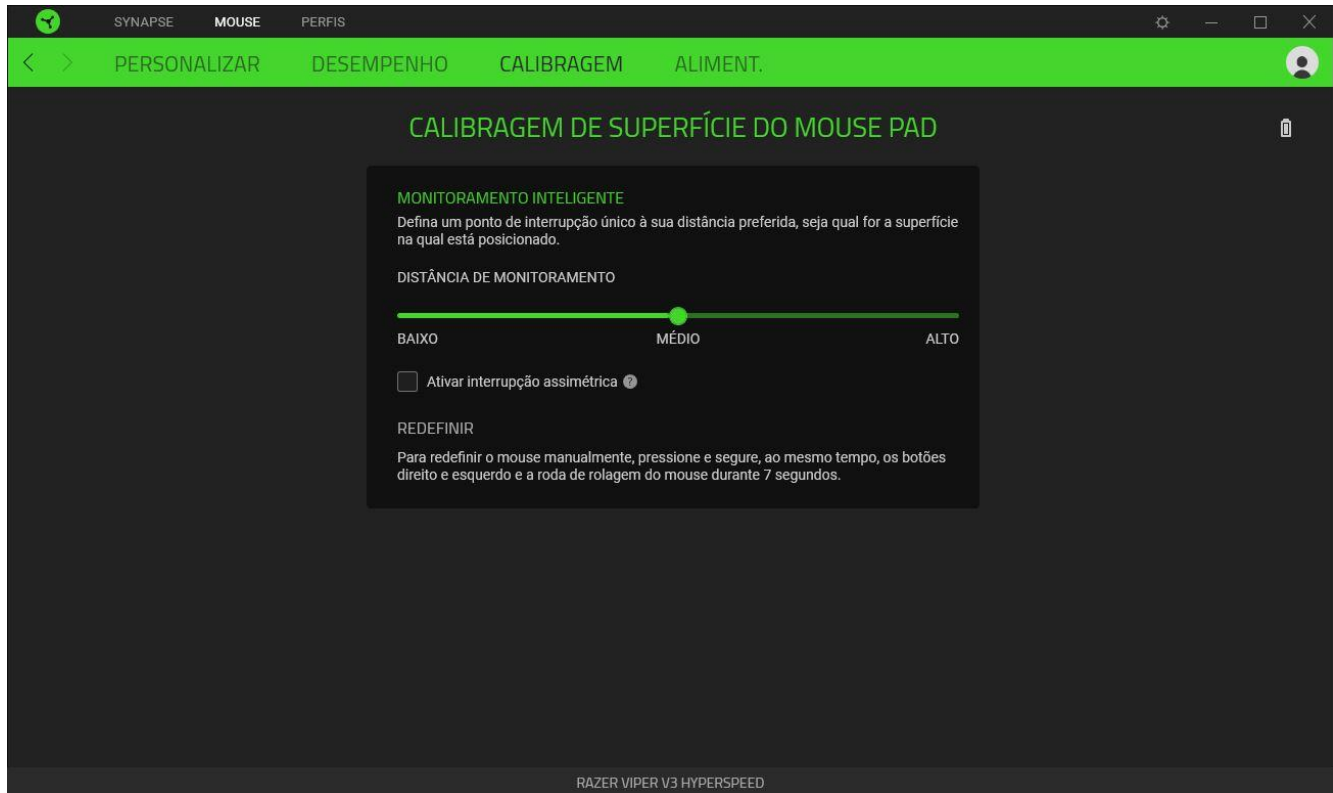
de reação do cursor do mouse. Você pode alternar entre 125 Hz, 500 Hz e 1.000 Hz selecionando a taxa de polling nas opções disponíveis.

### *Propriedades do Mouse*

Acesse as Propriedades do mouse do Windows, onde é possível modificar as configurações do sistema operacional que afetam diretamente seu mouse.

## Calibragem

A subguia Calibragem permite que você otimize seu Sensor Razer Precision para qualquer superfície, para um melhor monitoramento.

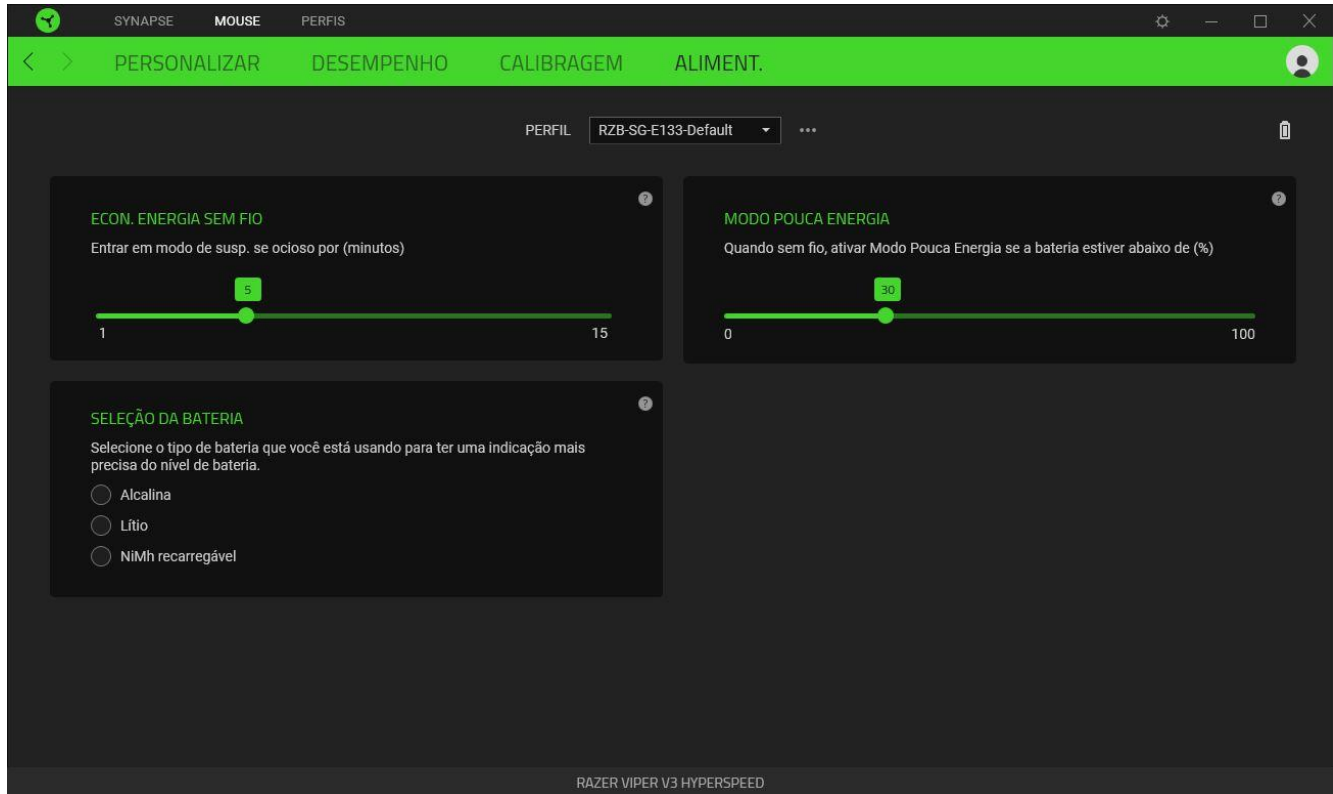


### *Monitoramento Inteligente*

O Monitoramento Inteligente permite que você defina a distância em que o sensor interrompe o monitoramento ao ser erguido da sua superfície, para evitar movimentos indesejados do cursor. É possível atribuir diferentes valores para as distâncias de levantamento e de pouso selecionando Ativar Interrupção Assimétrica.

## Energia

A subguia Energia permite que você configure seu dispositivo para entrar no modo de suspensão quando estiver ocioso por um determinado intervalo de tempo ou gerencie seu consumo de energia no modo sem fio quando o nível da pilha estiver baixo.



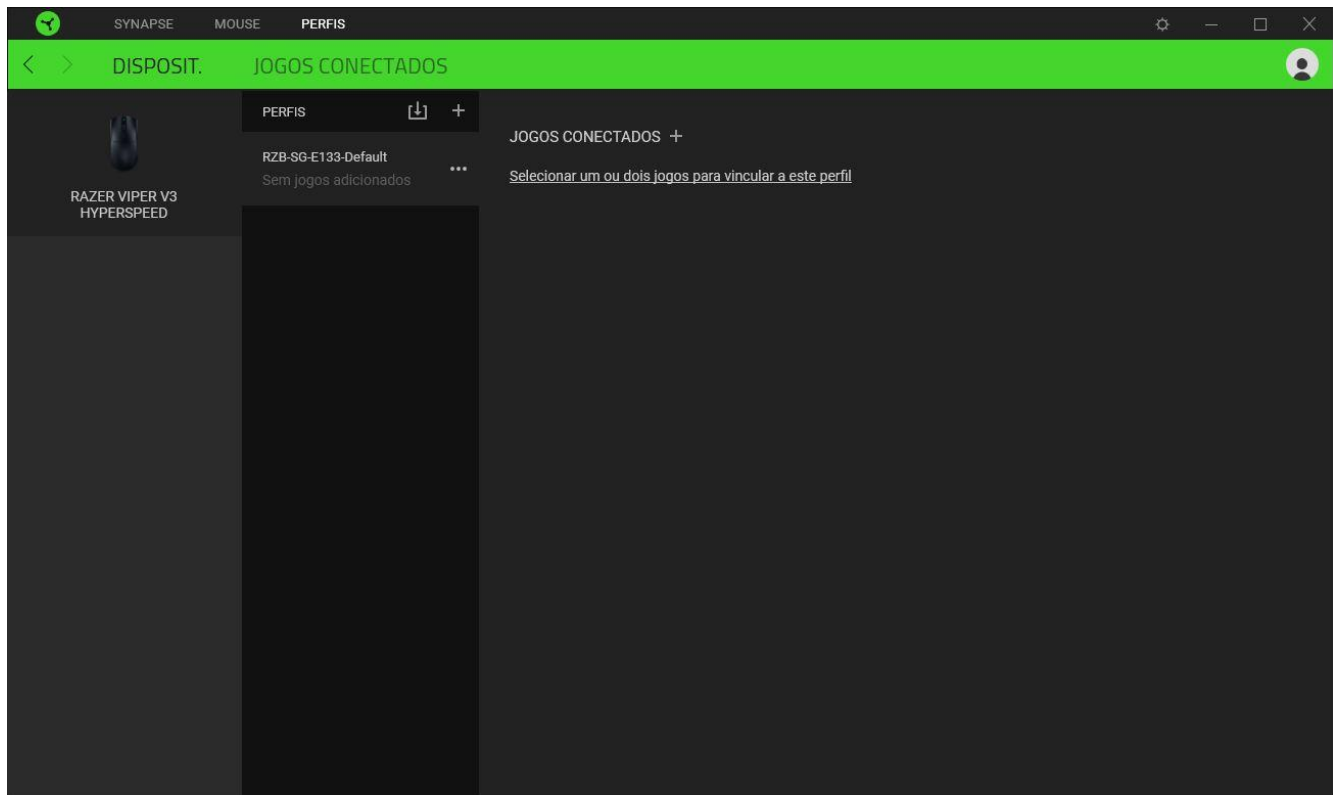
**i** Para a detecção precisa do nível da pilha, recomendamos que você defina o tipo de pilha que está utilizando no seletor de pilha.

## GUIA PERFIS

A guia Perfis é um modo conveniente de gerenciar todos os seus perfis e vinculá-los aos seus jogos e aplicativos.

### Dispositivos

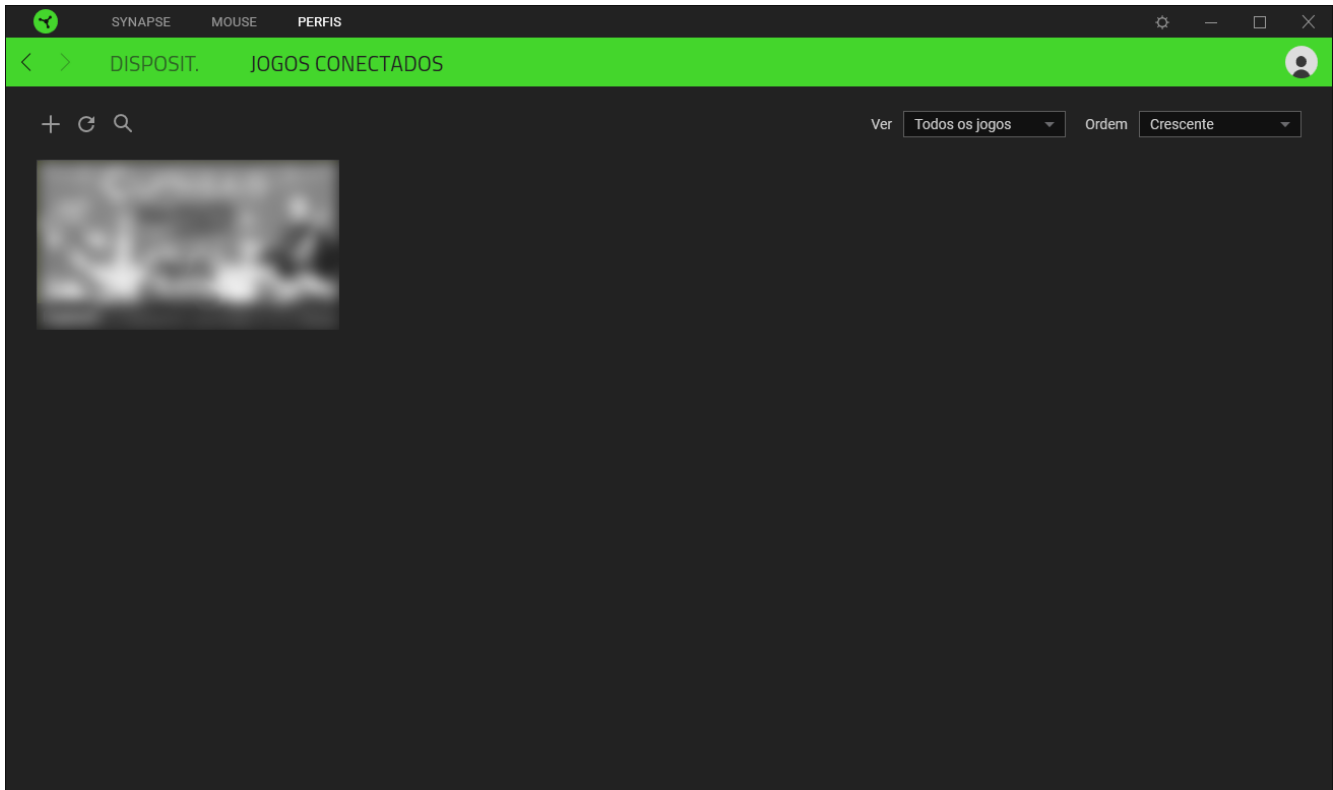
Veja quais jogos estão vinculados aos perfis de cada dispositivo ou qual Efeito Chroma está vinculado a um jogo específico usando a subguia Dispositivos.



Você pode importar Perfis / Efeitos Chroma do seu computador ou da nuvem através do botão Importar (📁) ou criar novos perfis dentro do dispositivo selecionado ou novos Efeitos Chroma para jogos específicos usando o botão Adicionar (+). Para renomear, duplicar ou excluir um perfil, basta pressionar o botão Outros (⋮). Cada perfil pode ser configurado para ser ativado quando você executa um aplicativo usando a opção Jogos Vinculados.

## Jogos Conectados

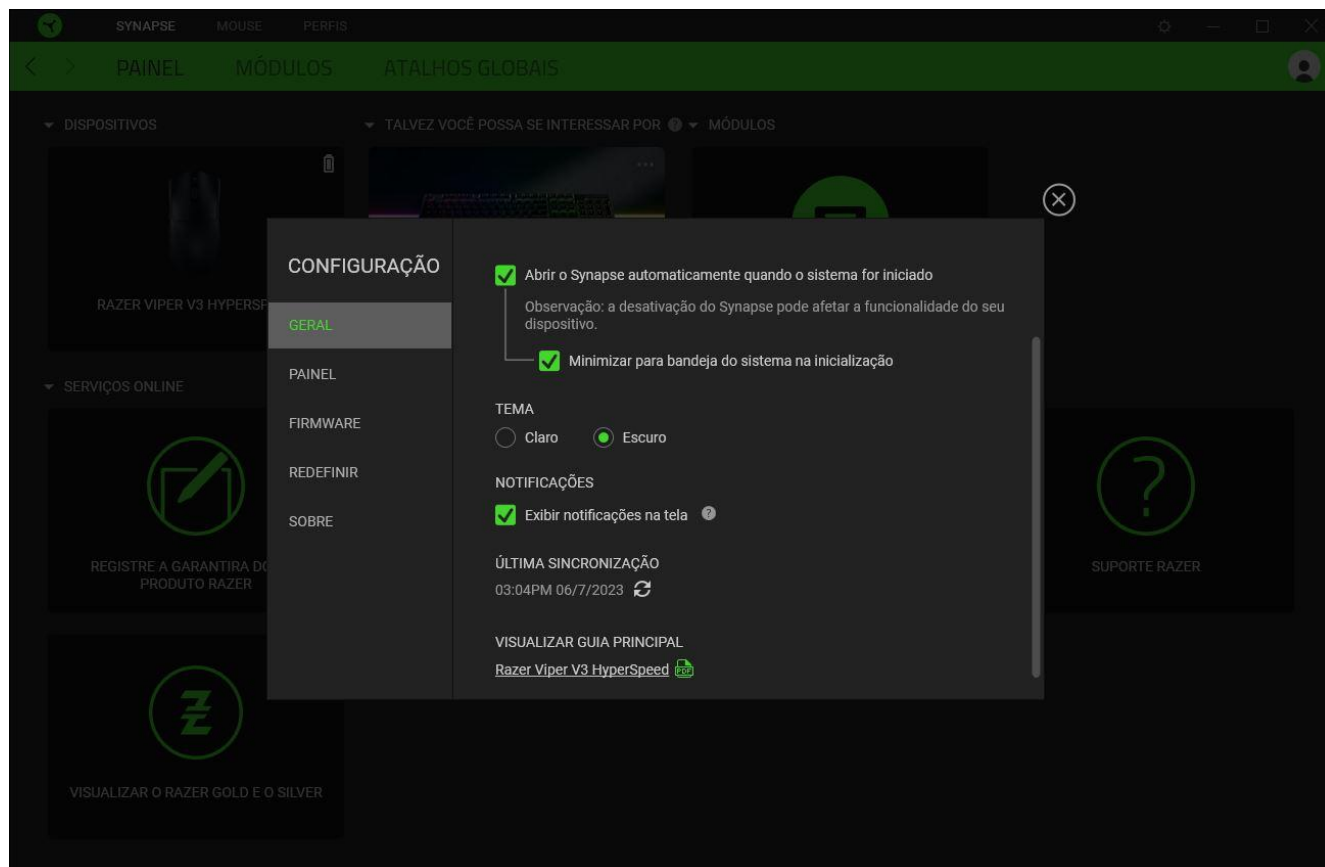
A subguia Jogos vinculados lhe dá a possibilidade de adicionar jogos, visualizar dispositivos vinculados aos jogos ou procurar jogos adicionados. Você também pode organizar os jogos em ordem alfabética, a partir do último jogo utilizado ou a partir do mais jogado. Os jogos adicionados continuarão listados aqui, mesmo se não estiverem vinculados a um dispositivo Razer.



Para vincular jogos a Efeitos Chroma ou a dispositivos Razer conectados, basta clicar em qualquer jogo da lista e, em seguida, clicar em **Selecionar um dispositivo e seu perfil para abrir automaticamente durante o jogo** para selecionar o Efeito Chroma ou o dispositivo Razer com o qual será vinculado. Uma vez conectado, você pode clicar no botão Outros ( ●●● ) do dispositivo ou Efeito Chroma correspondente para selecionar um perfil ou Efeito Chroma específico.

## JANELA CONFIGURAÇÕES

A janela Configuração, que você pode acessar clicando no botão (⚙️) do Razer Synapse, permite configurar o comportamento de inicialização e o idioma de exibição do Razer Synapse, controlar as recomendações que você vê no Painel, ver a versão do firmware e o guia principal de cada dispositivo Razer ou restaurar as configurações de fábrica em qualquer dispositivo Razer conectado.



### Guia Geral

A guia Geral permite que você altere o idioma de exibição, o comportamento de inicialização, o tema e a exibição de notificações na tela do software. Você também pode sincronizar seus perfis com a nuvem manualmente (↻) ou ver o guia principal de todos os dispositivos Razer conectados e módulos instalados.

### Guia Painel

Use a guia Painel para personalizar recomendações de dispositivos Razer com base no seu setup, e os jogos que você joga serão exibidos no Painel.

## Guia Firmware

Acesse a guia Firmware para ver a versão do firmware atual do(s) dispositivo(s) Razer, e/ou visite a página Atualizações de Software e Firmware para ver se há uma atualização de firmware disponível para seu(s) dispositivo(s).

## Guia Redefinir

A guia Redefinir permite que você execute o restauro das configurações de fábrica em todos os dispositivos Razer com memória integrada conectados e/ou o restauro dos tutoriais do Razer Synapse, para se familiarizar novamente com os novos recursos do Razer Synapse na próxima vez que o iniciar.



*Todos os perfis armazenados na memória integrada do dispositivo selecionado serão apagados ao se fazer restauro de um dispositivo Razer.*

## Guia Sobre

A guia Sobre exibe breves informações do software e a declaração de direitos autorais, e fornece links relevantes para seus termos de uso. Você também pode utilizar esta guia para verificar atualizações de software ou para ter acesso rápido às comunidades sociais da Razer.

---

## 7. SEGURANÇA E MANUTENÇÃO

### ORIENTAÇÕES DE SEGURANÇA

Para obter a máxima segurança durante o uso do Razer Viper V3 HyperSpeed, sugerimos que você siga as orientações abaixo:

Se tiver problemas ao usar o dispositivo adequadamente e a solução de problemas não for suficiente para resolvê-los, desconecte o dispositivo e entre em contato com a linha direta da Razer ou visite [support.razer.com](https://support.razer.com) para receber assistência.

Não desmonte o dispositivo nem tente operá-lo sob condições anormais de corrente. Se fizer isso, sua garantia será anulada.

Mantenha o dispositivo longe de líquidos ou umidade. Só opere o dispositivo dentro das temperaturas indicadas de 0 °C a 40 °C. Se a temperatura exceder essa faixa, desligue e/ou desconecte o dispositivo para que a temperatura se estabilize em um nível ideal.

### CONFORTO

Pesquisas mostram que longos períodos de movimentos repetitivos, posição inadequada dos periféricos do computador, postura incorreta e maus hábitos podem estar associados ao desconforto físico e a lesões nos nervos, tendões e músculos. Veja abaixo algumas orientações para evitar lesões e garantir o conforto ideal ao usar o Razer Viper V3 HyperSpeed.

- Posicione o teclado e o monitor diretamente à sua frente, com o mouse próximo a eles. Posicione os cotovelos junto às laterais do seu corpo, não muito longe, e o teclado a uma distância de fácil alcance.
- Ajuste a altura da cadeira e da mesa para que o teclado e o mouse fiquem na altura do cotovelo ou abaixo dele.
- Mantenha os pés bem apoiados, a postura ereta e os ombros relaxados.
- Durante o jogo, relaxe o pulso e mantenha-o reto. Se você realiza as mesmas tarefas manuais repetidamente, tente não curvar, estender ou torcer as mãos por longos períodos de tempo.
- Não apoie os pulsos em superfícies rígidas por muito tempo. Use um apoio para descansar os pulsos enquanto estiver jogando.
- Não sente na mesma posição o dia inteiro. Levante-se, afaste-se da sua mesa e faça exercícios para alongar os braços, os ombros, o pescoço e as pernas.

Se sentir qualquer desconforto físico durante o uso do mouse, como dor, torpor ou formigamento nas mãos, pulsos, cotovelos, ombros, pescoço ou costas, consulte um médico qualificado imediatamente.

## **MANUTENÇÃO E USO**

O Razer Viper V3 HyperSpeed requer uma manutenção mínima para manter suas condições ideais. Recomendamos que você desconecte o dispositivo do computador uma vez por mês e o limpe usando um tecido macio ou um cotonete para evitar o acúmulo de sujeira. Não use sabão ou produtos de limpeza agressivos.

Para ter a experiência definitiva em movimento e controle, é altamente recomendável usar um mousepad premium Razer. Algumas superfícies causam um desgaste excessivo dos pés, exigindo cuidados constantes e uma eventual substituição.

Observe que o sensor do Razer Viper V3 HyperSpeed é "afinado" ou otimizado especialmente para os mousepads Razer. Isso significa que o sensor foi amplamente testado para confirmar que o Razer Viper V3 HyperSpeed apresenta o melhor desempenho de leitura e rastreamento em mousepads Razer.

---

## 8. INFORMAÇÕES LEGAIS

### INFORMAÇÕES DE DIREITOS AUTORAIS E PROPRIEDADE

©2026 Razer Inc. Todos os direitos reservados. Razer, "For Gamers. By Gamers.", logotipo "Powered by Razer Chroma", logotipo Razer, o logotipo da cobra de três cabeças e o logotipo Razer são marcas comerciais ou marcas comerciais registradas da Razer Inc. e/ou de empresas afiliadas nos Estados Unidos ou em outros países. Todas as outras marcas registradas pertencem a seus respectivos proprietários, e outros nomes de empresas e de produtos mencionados neste guia podem ser marcas registradas de suas respectivas empresas.

The Bluetooth® word mark and logos are registered trademarks owned by Bluetooth SIG, Inc., and any use of such marks by Razer is under license.

Windows and the Windows logo are trademarks of the Microsoft group of companies.

A Razer Inc. (doravante nesta denominada a "Razer") pode ter direitos autorais, marcas comerciais, segredos comerciais, patentes, pedidos de registro de patente ou outros direitos de propriedade (registrados ou não) no concernente ao produto neste Guia Principal. O fornecimento deste Guia Principal não dá a você uma licença para (quaisquer) tais patentes, marcas registradas, direitos autorais ou outros direitos de propriedade intelectual. O Razer Viper V3 HyperSpeed (doravante nesta denominado o "Produto") pode ser diferente das imagens na caixa ou de outro modo. A Razer não assume qualquer responsabilidade por tais diferenças ou por quaisquer eventuais erros. As informações na presente estão sujeitas a alterações sem aviso prévio.

### GARANTIA LIMITADA DO PRODUTO

Para conferir os termos atuais da Garantia Limitada do Produto, acesse [razer.com/warranty](https://www.razer.com/warranty).

### LIMITAÇÃO DE RESPONSABILIDADE

Sob nenhuma circunstância a Razer será responsável por quaisquer lucros cessantes, perda de informações ou de dados, danos especiais, incidentais, indiretos, compensatórios, consequenciais ou acidentais oriundos de qualquer forma da distribuição, venda, revenda, uso ou incapacidade de uso do Produto. Sob nenhuma circunstância a responsabilidade da Razer ultrapassará o valor de compra do Produto no varejo

### DISPOSIÇÕES GERAIS

Os termos da presente serão regidos e interpretados segundo a legislação do foro no qual o Produto foi adquirido. Se qualquer termo neste manual for considerado inválido ou inexecutável, tal termo (enquanto inválido ou inexecutável) será considerado sem nulo, sem efeito e excluído sem

invalidar quaisquer termos remanescentes. A Razer reserva-se o direito de emendar qualquer termo a qualquer momento e sem aviso prévio.