



# RAZER VIPER V3 HYPERSPEED

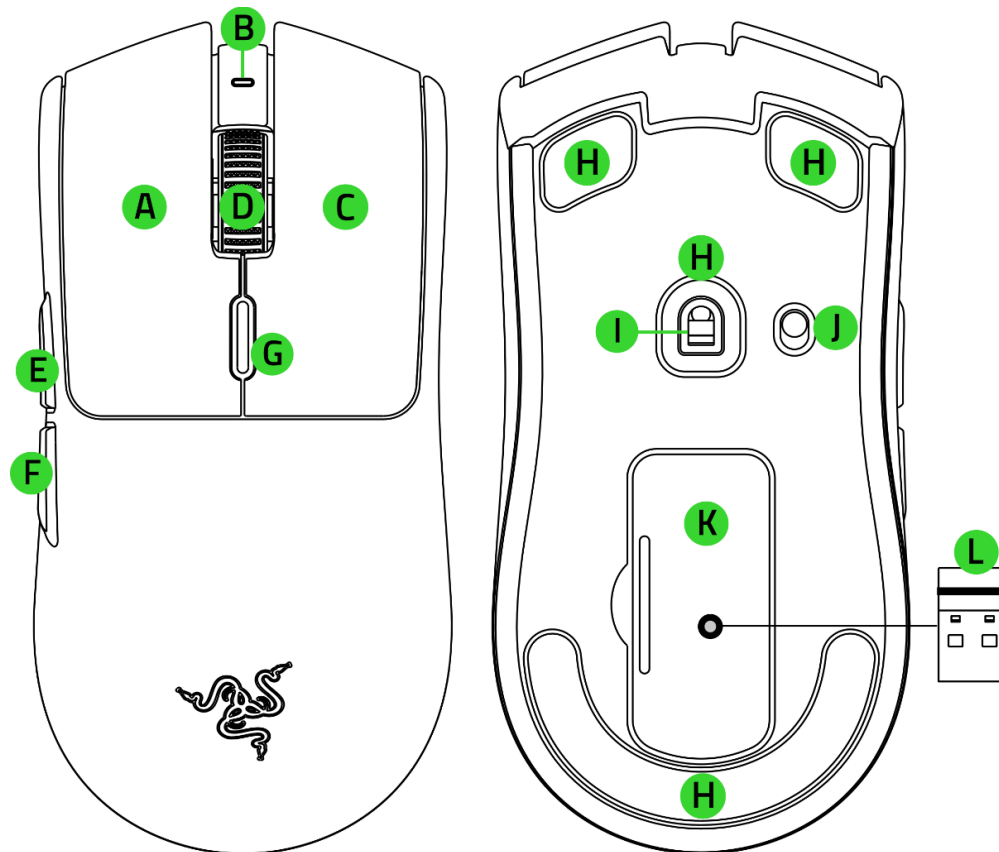
GUÍA PRINCIPAL

# ÍNDICE

1. CONTENIDO .....	2
2. REQUISITOS.....	3
3. TE PROPORCIONAMOS COBERTURA.....	3
4. CONFIGURACIÓN DEL RAZER VIPER V3 HYPERSPEED .....	4
5. USO DEL RATÓN .....	6
6. CONFIGURACIÓN DEL RAZER VIPER V3 HYPERSPEED MEDIANTE RAZER SYNAPSE .....	8
7. SEGURIDAD Y MANTENIMIENTO .....	24
8. ASPECTOS LEGALES .....	26

## 1. CONTENIDO

- Razer Viper V3 HyperSpeed



- A. Botón izquierdo del ratón
- B. Indicador LED
- C. Botón derecho del ratón
- D. Rueda de desplazamiento
- E. Botón 5 del ratón
- F. Botón 4 del ratón
- G. Botón cíclico PPP\*
- H. Base del ratón de PTFE

- I. Sensor óptico Razer™ Focus Pro de 30 000 PPP
- J. Conmutador de encendido/apagado
- K. Compartimento y cubierta de dongle inalámbrico/batería
- L. Razer HyperSpeed Wireless Dongle

*\*Las fases de PPP son 400, 800, 1600 (predeterminada), 3200 y 6400, y se pueden personalizar con Razer Synapse.*

- 1 pila de tipo AA
- Guía de información importante del producto

---

## 2. REQUISITOS

### REQUISITOS DEL PRODUCTO

- Puerto USB tipo A
- 1 pila de tipo AA

### REQUISITOS DE RAZER SYNAPSE

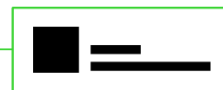
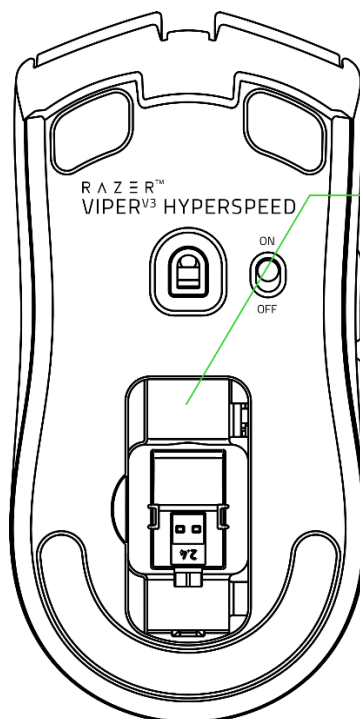
- Windows® 11
- Conexión a Internet para la instalación del software

---

## 3. TE PROPORCIONAMOS COBERTURA



Registra tu producto y consigue ventajas exclusivas  
[razerid.razer.com/warranty](https://www.razerid.razer.com/warranty)

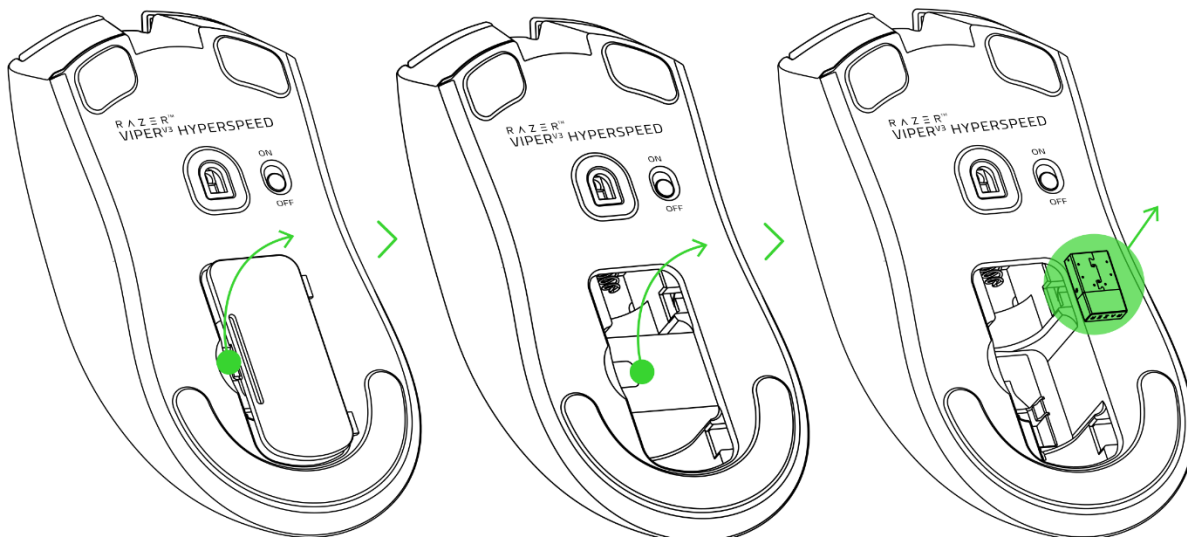


*El número de serie de  
tu producto se  
encuentra aquí.*

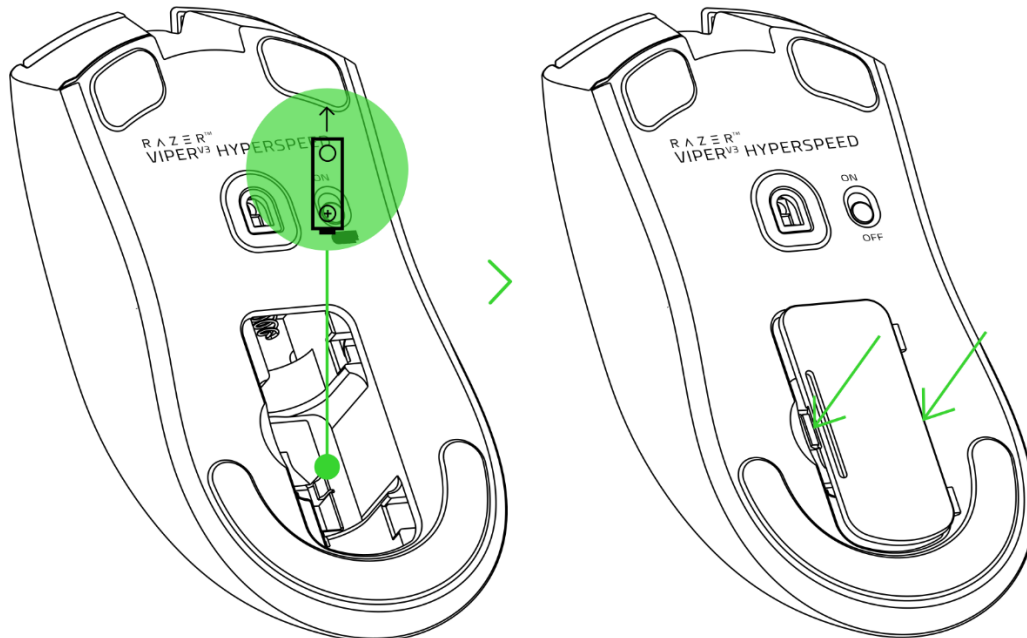
---

## 4. CONFIGURACIÓN DEL RAZER VIPER V3 HYPERSPEED

1. Retira la tapa del compartimento y la pieza, y saca el dongle inalámbrico.

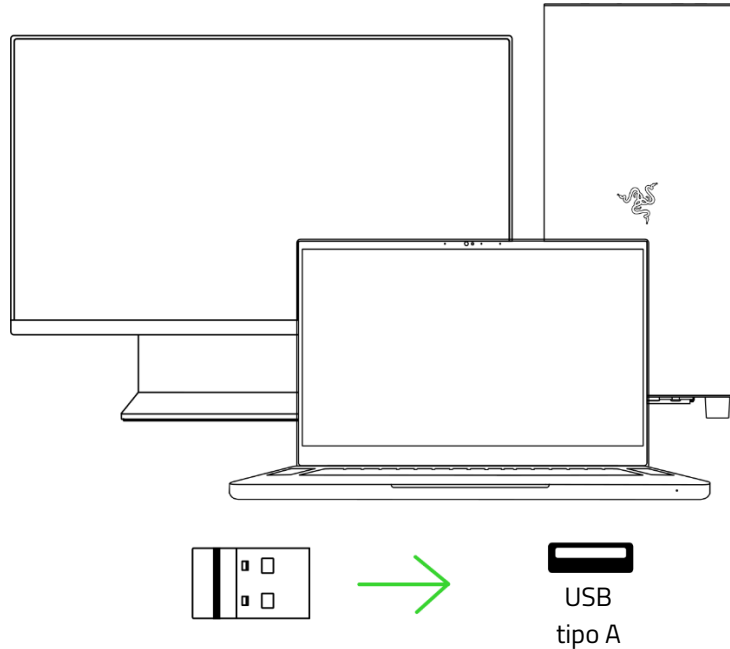


2. Coloca la pila en el compartimento como se indica y vuelve a poner la tapa.

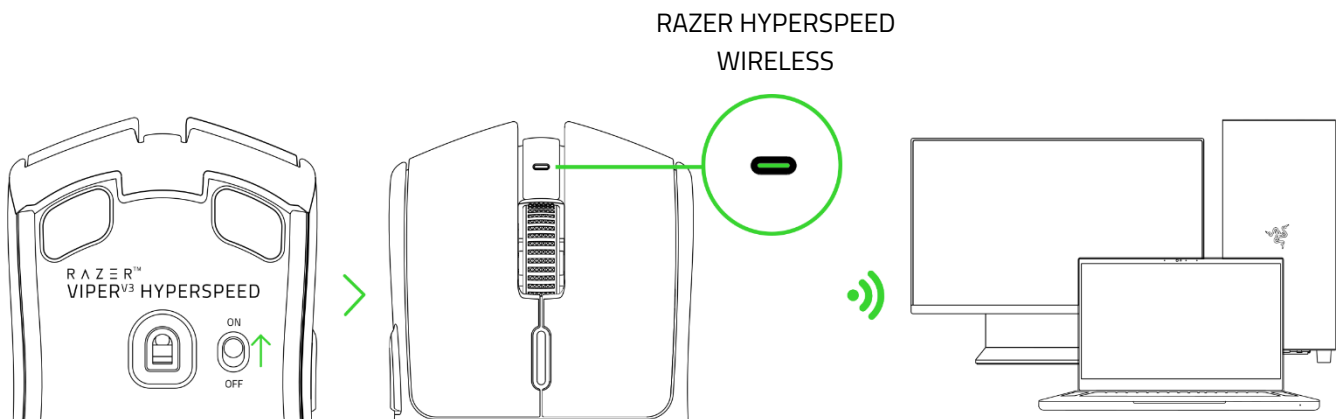


**Precaución: La pila AA incluida no es recargable. Desecha las pilas de conformidad con las leyes y pautas medioambientales locales.**

3. Conecta el dongle inalámbrico a cualquiera de los puertos USB de tu PC.



4. Enciende el ratón y espera a que se conecte al dongle inalámbrico. Cuando lo haga, el indicador LED se iluminará en verde fijo para confirmarlo.



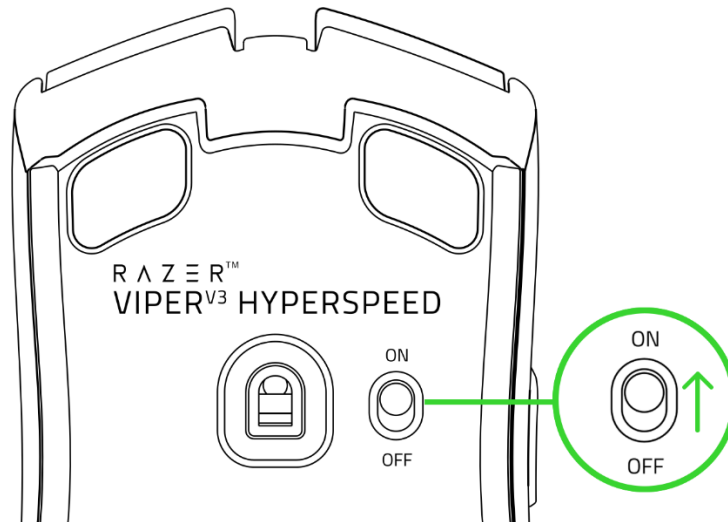
**i** Instala Razer Synapse cuando recibas la notificación o descarga el instalador en [razer.com/synapse](https://razer.com/synapse) para personalizar los ajustes de PPP de tu ratón, las configuraciones de los botones, la tasa de sondeo y otras funciones.

---

## 5. USO DEL RATÓN

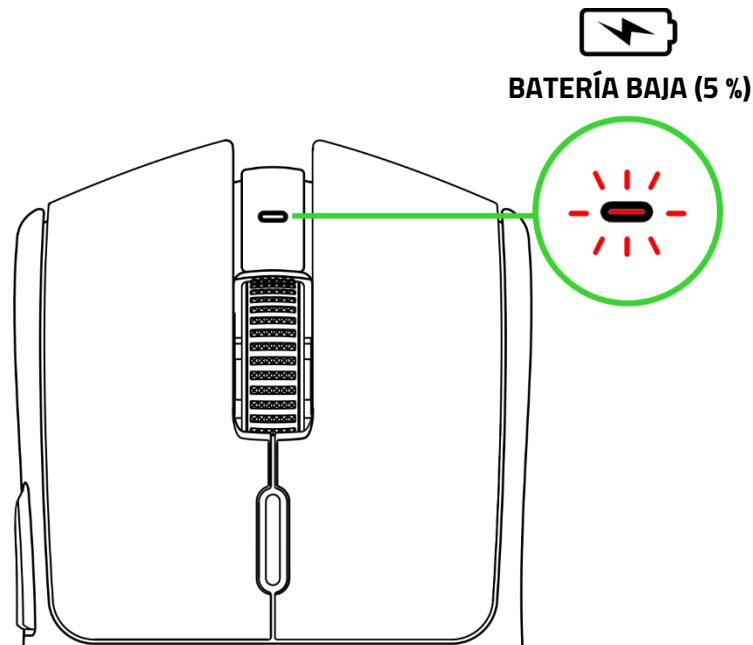
### ENCENDER/APAGAR

Enciende o apaga el interruptor de encendido/apagado del ratón.



### CÓMO FUNCIONA LA ADVERTENCIA DE BATERÍA BAJA

El indicador LED emitirá dos destellos de color rojo de forma repetida para indicar que la carga de la batería del ratón es inferior al 5 %.

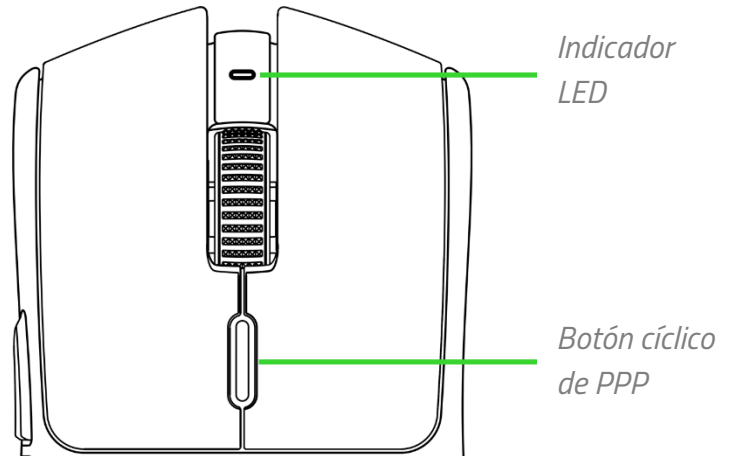


**i** Esta secuencia luminosa se repetirá hasta que la pila se agote o se cambie.

## CAMBIAR LOS PPP DEL RATÓN

Cambia los PPP del ratón en función de tu estilo de juego con solo pulsar el botón cíclico de PPP o afina tus ajustes de sensibilidad con la aplicación Razer Synapse. El indicador LED cambiará brevemente de color para indicar qué nivel de PPP está activado en un momento dado.

PPP	Indicador LED
400	Rojo
800	Verde
1600 (por defecto)	Azul
3200	Cian
6400	Amarillo



**i** Cuando Razer Synapse esté instalada, aparecerá una indicación en pantalla mientras recorres cada etapa de PPP.

## 6. CONFIGURACIÓN DEL RAZER VIPER V3 HYPERSPEED MEDIANTE RAZER SYNAPSE

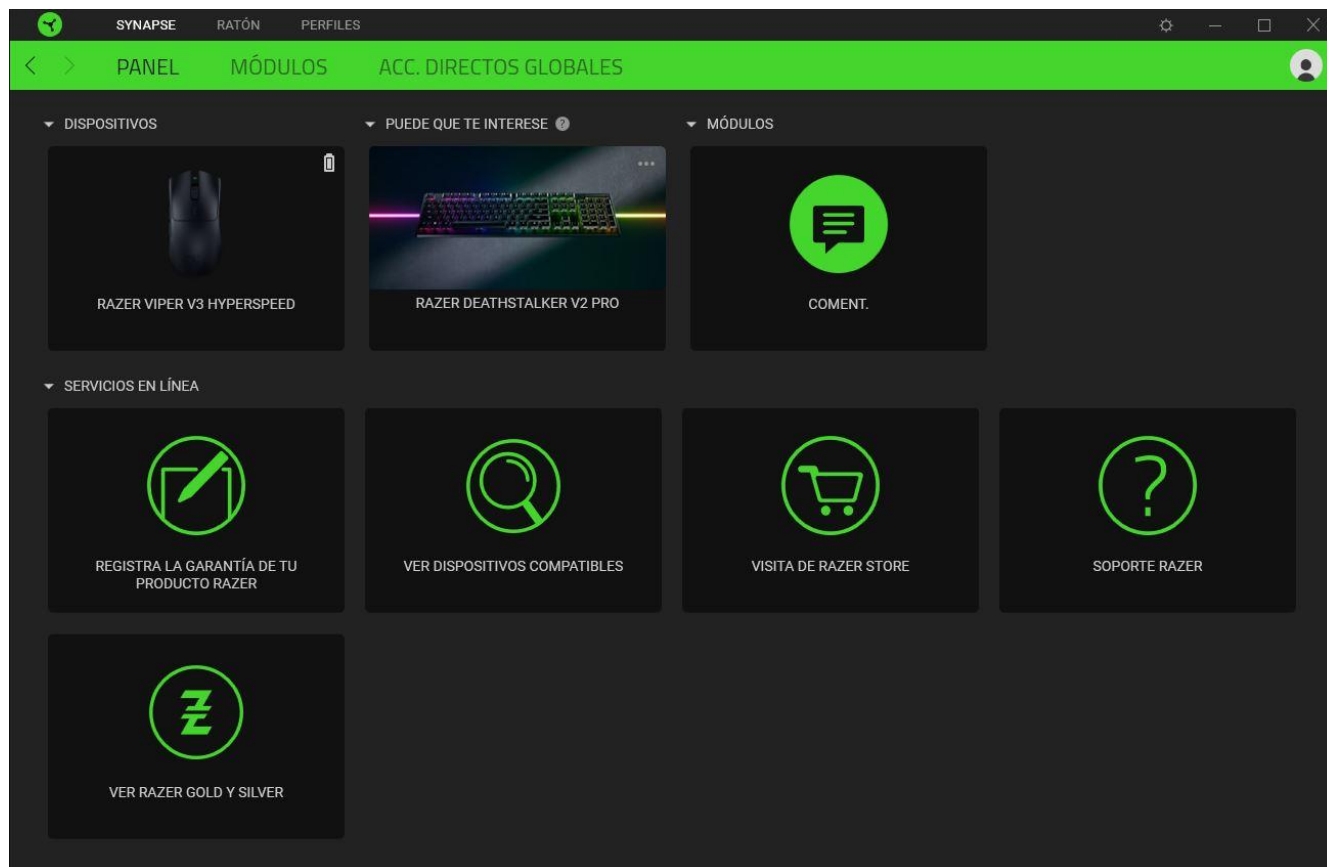
**i** Es necesaria una conexión a Internet para la instalación, las actualizaciones y las características basadas en la nube. Te recomendamos que te registres para obtener un Razer ID, pero es opcional. Todas las características mencionadas están sujetas a modificaciones en función de la versión actual del software, de los dispositivos conectados y de las aplicaciones o software compatibles.

### PESTAÑA SYNAPSE

La pestaña Synapse es la pestaña predeterminada cuando se inicia por primera vez Razer Synapse. Esta pestaña te permite navegar por la subpestaña Panel.

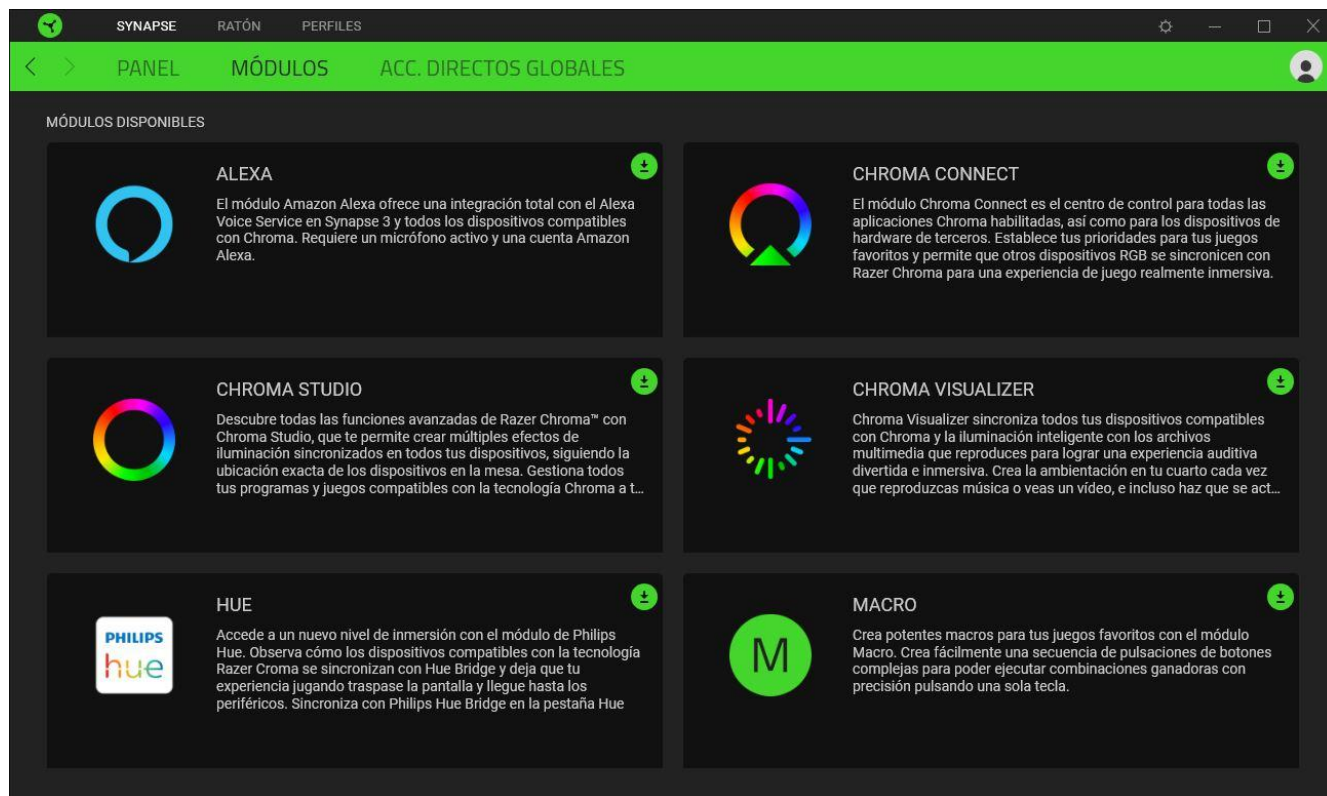
#### Panel

La subpestaña Panel es una visión general de Razer Synapse, desde donde puedes acceder a todos tus dispositivos, módulos y servicios en línea de Razer.



## Módulos

La subpestaña Módulos muestra todos los módulos instalados y los disponibles para instalar.



## Accesos directos globales

Combina operaciones o funciones de Razer Synapse para personalizar combinaciones de teclas en cualquier entrada de dispositivo compatible con Razer Synapse que podrás aplicar en todos los perfiles de dispositivos. [Más información sobre Perfiles](#)

**!** Solo se reconocerán las entradas de dispositivos compatibles con Razer Synapse.

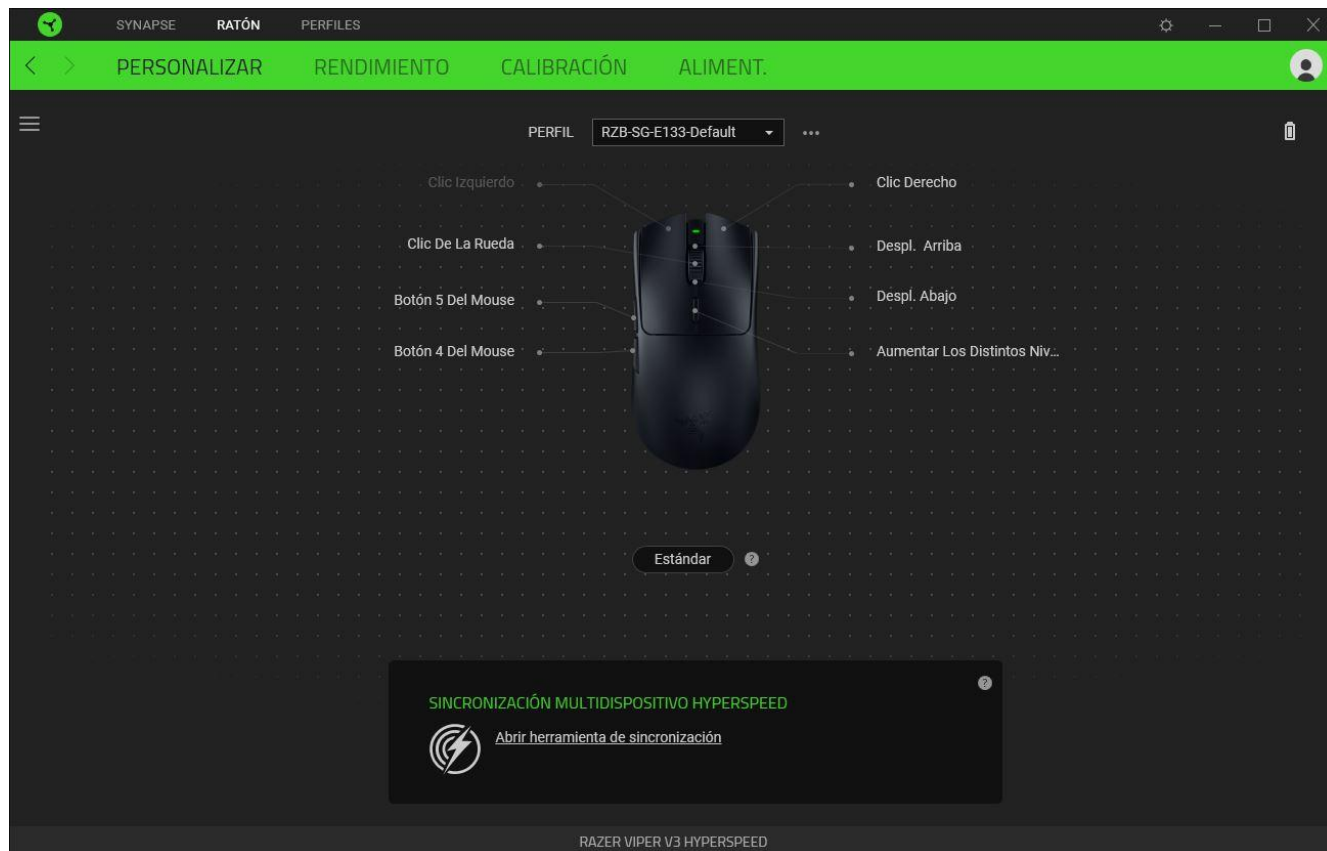


## PESTAÑA RATÓN

La pestaña Ratón es la pestaña principal del Razer Viper V3 HyperSpeed. En ella puedes modificar los ajustes del dispositivo, como la asignación de botones, los perfiles guardados y la sensibilidad de PPP. Los cambios en esta pestaña se guardan automáticamente en tu sistema y en el almacenamiento en la nube.

### Personalizar

La subpestaña Personalizar sirve para modificar las asignaciones de botones del ratón.



### Perfil

Un Perfil es un espacio de almacenamiento de datos donde se guardan todos los ajustes de tus periféricos Razer. De forma predeterminada, el nombre del perfil se basa en el nombre de tu sistema. Para añadir, importar, cambiar el nombre, duplicar, exportar, restablecer o eliminar un perfil, pulsa el botón Varios ( ●●● ).

### Estándar / Hypershift

El modo Hypershift es una asignación de botones secundaria que se activa cuando se mantiene pulsado el botón Hypershift asignado. Por defecto, Hypershift se asigna al gatillo multifunción de tu Razer Viper V3 HyperSpeed. Sin embargo, también puedes configurar cualquier botón del ratón para activar el modo Hypershift.

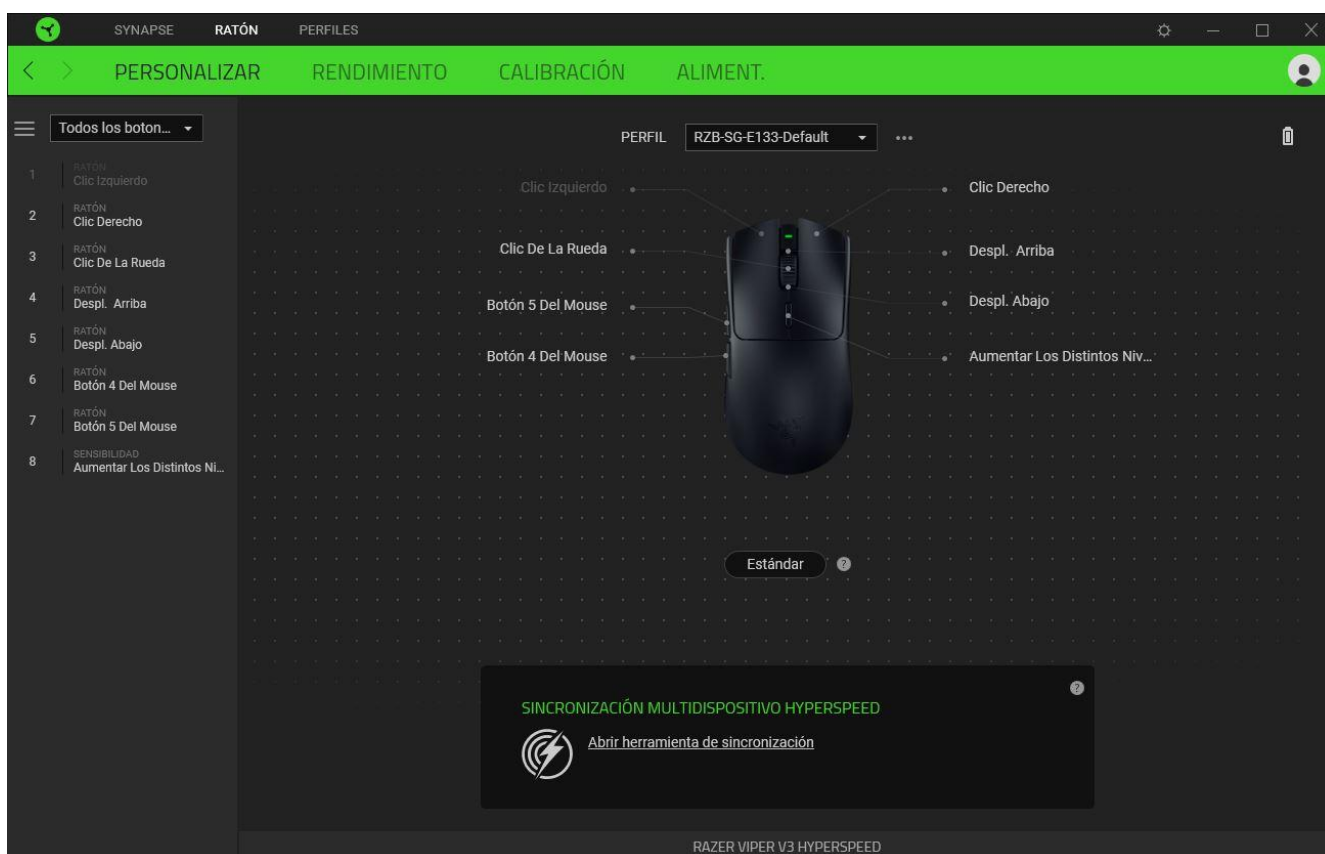
### Sincronización multidispositivo HyperSpeed

Usa esta función para sincronizar un dispositivo adicional compatible con HyperSpeed mediante el Razer HyperSpeed Wireless Dongle de tu Razer Viper V3 HyperSpeed. Como el dongle inalámbrico es compatible con un teclado y un ratón de forma simultánea, puedes dejar de usar dongles diferentes para cada periférico.

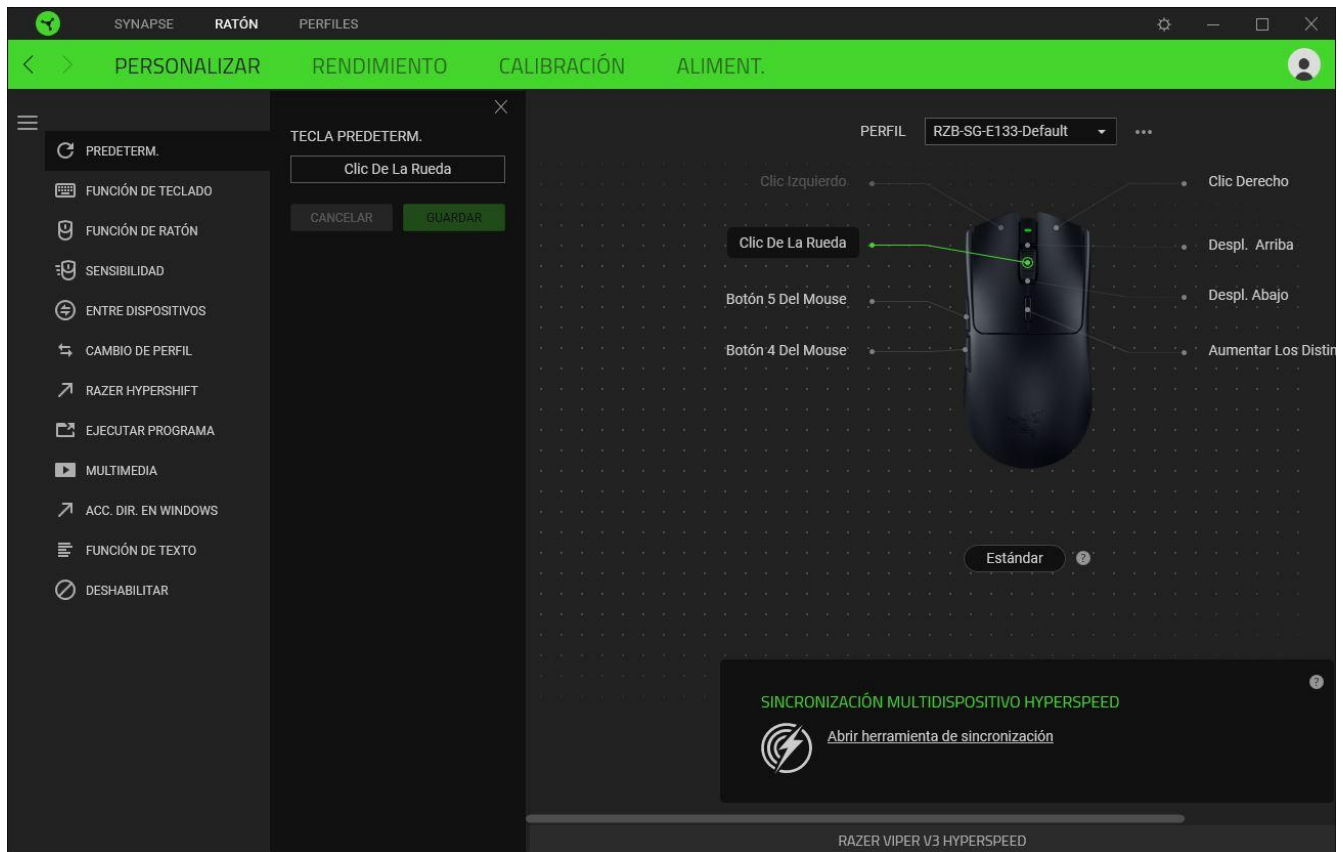
**!** Para utilizar esta función, el Razer Viper V3 HyperSpeed debe estar conectado a través del modo Razer HyperSpeed Wireless (2,4 GHz). Cada periférico solo se puede conectar a un dongle a la vez.

### Barra lateral

Al pulsar el botón de barra lateral (☰) se mostrarán las asignaciones de botones actuales de tu Razer Viper V3 HyperSpeed.



También puedes pasar a una asignación de botones específica seleccionándola en la pestaña Personalizar.



Si seleccionas un asignación de botón, puedes elegir una de las siguientes funciones:

#### Predeterminada

Esta opción te permite que el botón del ratón vuelva a su configuración original.

#### Función de teclado

Esta opción convierte la asignación de botón en una función de teclado. También puedes habilitar el modo Turbo que te permite emular la pulsación repetida de la función de teclado al mantener pulsado el botón.

#### Función de ratón

Esta opción sustituye la asignación de botón actual por otra función de ratón. A continuación, se presenta una lista de las funciones disponibles:

- Clic izquierdo: ejecuta un clic izquierdo de ratón usando el botón asignado.
- Clic derecho: ejecuta un clic derecho de ratón usando el botón asignado.

- Clic de desplazamiento: activa la función universal de desplazamiento.
- Doble clic: ejecuta un doble clic izquierdo de ratón usando el botón asignado.
- Botón de ratón 4: ejecuta un comando de "Ir a página anterior" en la mayoría de navegadores de Internet.
- Botón de ratón 5: ejecuta un comando de "Ir a página siguiente" en la mayoría de navegadores de Internet.
- Desplazamiento hacia arriba: ejecuta un comando de "Desplazamiento hacia arriba" usando el botón asignado.
- Desplazamiento hacia abajo: ejecuta un comando de "Desplazamiento hacia abajo" usando el botón asignado.
- Desplazamiento hacia la izquierda: ejecuta un comando de "Desplazamiento hacia la izquierda" usando el botón asignado.
- Desplazamiento hacia la derecha: ejecuta un comando de "Desplazamiento hacia la derecha" usando el botón asignado.
- Desplazamiento hacia arriba: ejecuta continuamente un comando de "Desplazamiento hacia arriba" mientras se pulsa el botón asignado.
- Desplazamiento hacia abajo: ejecuta continuamente un comando de "Desplazamiento hacia abajo" mientras se pulsa el botón asignado.

También puedes habilitar el modo Turbo en algunas funciones de ratón que te permiten emular la pulsación repetida de la función al mantener pulsado el botón.

## Sensibilidad

Esta función te permite manipular la configuración de ppp de Razer Viper V3 HyperSpeed con tan solo pulsar un botón. La siguiente lista presenta las opciones de sensibilidad y su descripción:

- Gatillo de sensibilidad: cambia la sensibilidad a una configuración de ppp predefinida mientras se mantiene pulsado el botón designado. Al soltar el botón, se vuelve a la sensibilidad anterior.
- Aumentar nivel de sensibilidad: la sensibilidad aumenta un nivel.
- Reducir nivel de sensibilidad: la sensibilidad se reduce un nivel.
- Sensibilidad inmediata: al pulsar el botón designado y mover la rueda de desplazamiento del ratón hacia arriba o hacia abajo, se aumentan o se reducen los ppp respectivamente.
- Alternar niveles de sensibilidad hacia arriba: el nivel de sensibilidad actual aumenta un nivel. Si se alcanza el nivel de sensibilidad máximo, regresa al nivel 1 al pulsarse de nuevo el botón.

- Alternar niveles de sensibilidad hacia abajo: el nivel de sensibilidad actual se reduce un nivel. Cuando se alcance el nivel 1, regresará al nivel de sensibilidad máximo al pulsarse de nuevo el botón.

[Haz clic aquí para obtener más información sobre los niveles de sensibilidad](#)

## M Macro

Una macro es una secuencia predefinida de pulsaciones de teclas y botones que se ejecutan en un momento preciso. Al usar la función de botón para una macro, puedes ejecutar cómodamente una serie de comandos. Esta función solo será visible cuando esté instalado el módulo Macro.

### Entre dispositivos

Entre dispositivos te permite cambiar la funcionalidad de otros dispositivos compatibles con Razer Synapse. Algunas de estas funciones son específicas de un dispositivo como, por ejemplo, usar tu teclado Razer para cambiar el grado de sensibilidad de tu ratón Razer.

### Cambiar perfil

Te permite cambiar de perfil y cargar otro conjunto de asignaciones de botones rápidamente. Cuando cambies de perfil, aparecerá una notificación en pantalla.

### Razer Hypershift

Usar el botón para Razer Hypershift te permite activar el modo Hypershift al mantener pulsado el botón.

### Ejecutar programa

Ejecutar programa te permite abrir una aplicación o sitio web con el botón asignado. Al seleccionar Ejecutar programa, aparecerán dos opciones para que busques la aplicación que deseas abrir o escribas la dirección del sitio web que deseas visitar.

### Multimedia

Esta opción te permite asignar controles multimedia al dispositivo Razer. A continuación, se presenta una lista de los controles multimedia disponibles:

- Bajar volumen: disminuye la salida de audio.
- Subir volumen: aumenta la salida de audio.
- Desactivar volumen: desactiva el audio.
- Subir volumen del micrófono: aumenta el volumen del micrófono.

- Bajar volumen del micrófono: disminuye el volumen del micrófono.
- Silenciar el micrófono: silencia el micrófono.
- Silenciar todo: desactiva la salida de audio y el micrófono.
- Reproducir / Pausa: reproduce, pone en pausa o reanuda el medio actual.
- Pista anterior: reproduce la pista anterior.
- Pista siguiente: reproduce la pista siguiente.

## Accesos directos de Windows

Esta opción te permite asignar el botón del ratón a un comando de acceso directo del sistema operativo Windows. Para obtener más información, visita: [support.microsoft.com/kb/126449](https://support.microsoft.com/kb/126449)

## Función de texto

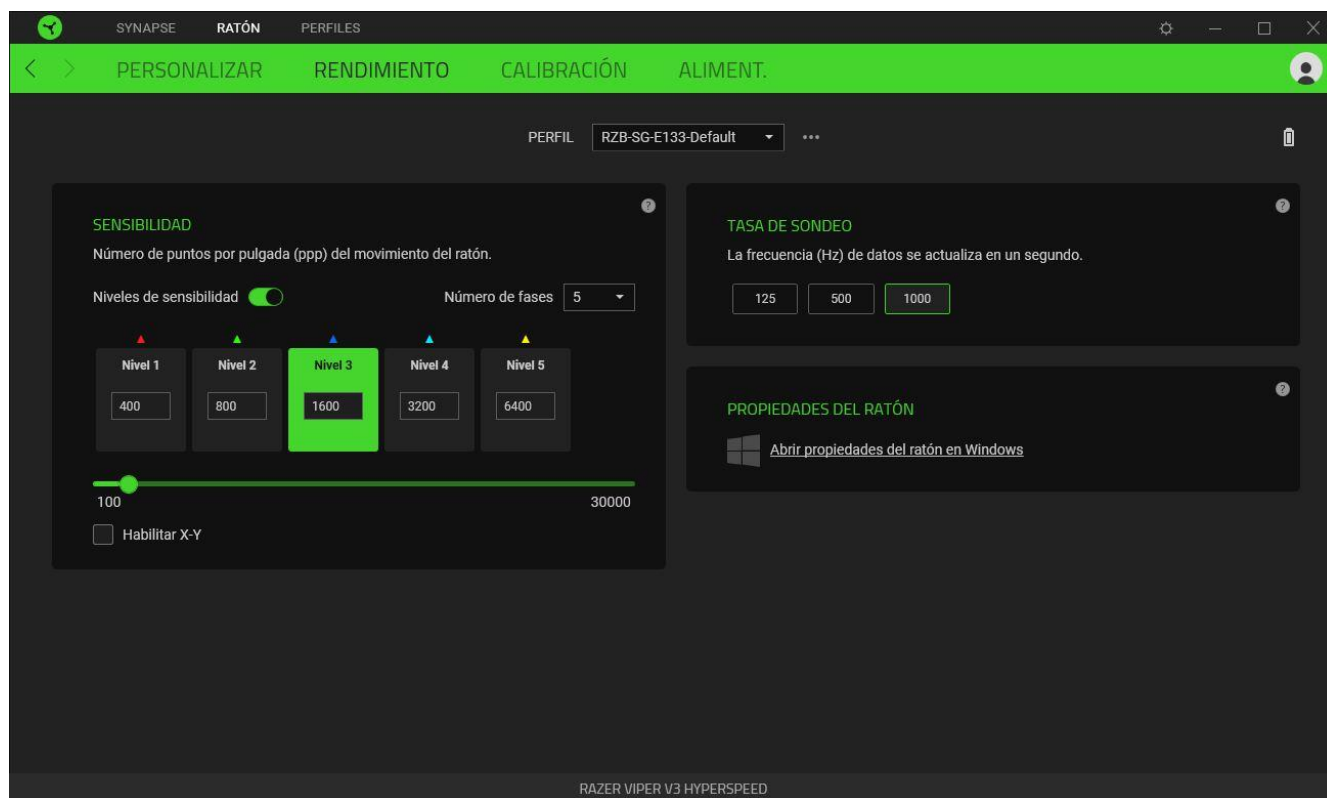
La función de texto te permite escribir un texto predefinido con tan solo pulsar un botón. Solo tienes que escribir el texto deseado en el campo correspondiente y el texto aparecerá escrito cada vez que pulses el botón. Esta función es compatible con Unicode y puedes usar símbolos especiales de mapas de caracteres.

## Deshabilitar

Esta opción deja el botón asignado inutilizable. Usa Deshabilitar si no quieres usar el botón seleccionado o si interfiere con tu trabajo.

## Rendimiento

La subpestaña Rendimiento te permite modificar la sensibilidad, aceleración y tasa de sondeo.



### Sensibilidad

La sensibilidad hace referencia a la distancia que recorre el cursor en función de los movimientos del ratón. Cuanto mayor sea el valor de PPP, más lejos llegará el cursor con la misma distancia de movimiento del ratón.

### Niveles de sensibilidad

Un nivel de sensibilidad es un valor de sensibilidad predefinido. Cuando están activados, puedes crear hasta 5 niveles de sensibilidad diferentes y alternarlos mediante el botón cíclico de PPP.

### Habilitar sensibilidad X-Y

Por defecto, el eje X (horizontal) y el eje Y (vertical) emplean los mismos valores de sensibilidad. Sin embargo, puedes configurar valores de sensibilidad distintos para cada eje seleccionando la opción Habilitar sensibilidad X-Y.

### Tasa de sondeo

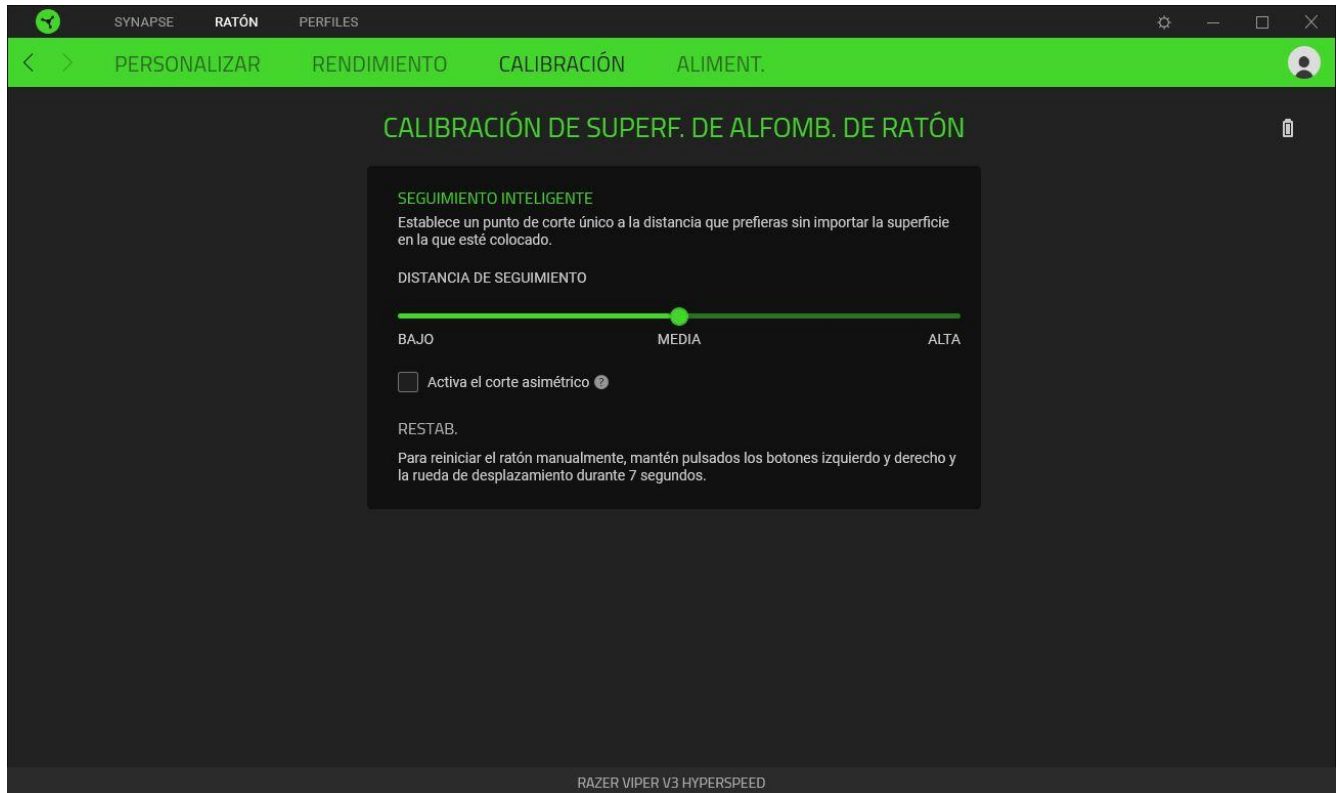
Cuanto mayor sea la tasa de sondeo, con mayor frecuencia recibirá el sistema información sobre el estado del ratón, reduciendo eficazmente la latencia de entrada y mejorando el tiempo de reacción del puntero del ratón. Puedes seleccionar la tasa de sondeo que prefieras de entre las opciones que se proporcionan y alternar así entre 125 Hz (8 ms), 500 Hz (2 ms) y 1000 Hz (1 ms).

### *Propiedades del ratón*

Accede a las propiedades del ratón de Windows para poder modificar la configuración del sistema operativo que afecta directamente al ratón.

## Calibración

La subpestaña Calibración te permite optimizar el sensor Razer Precision para cualquier superficie y mejorar así el seguimiento.

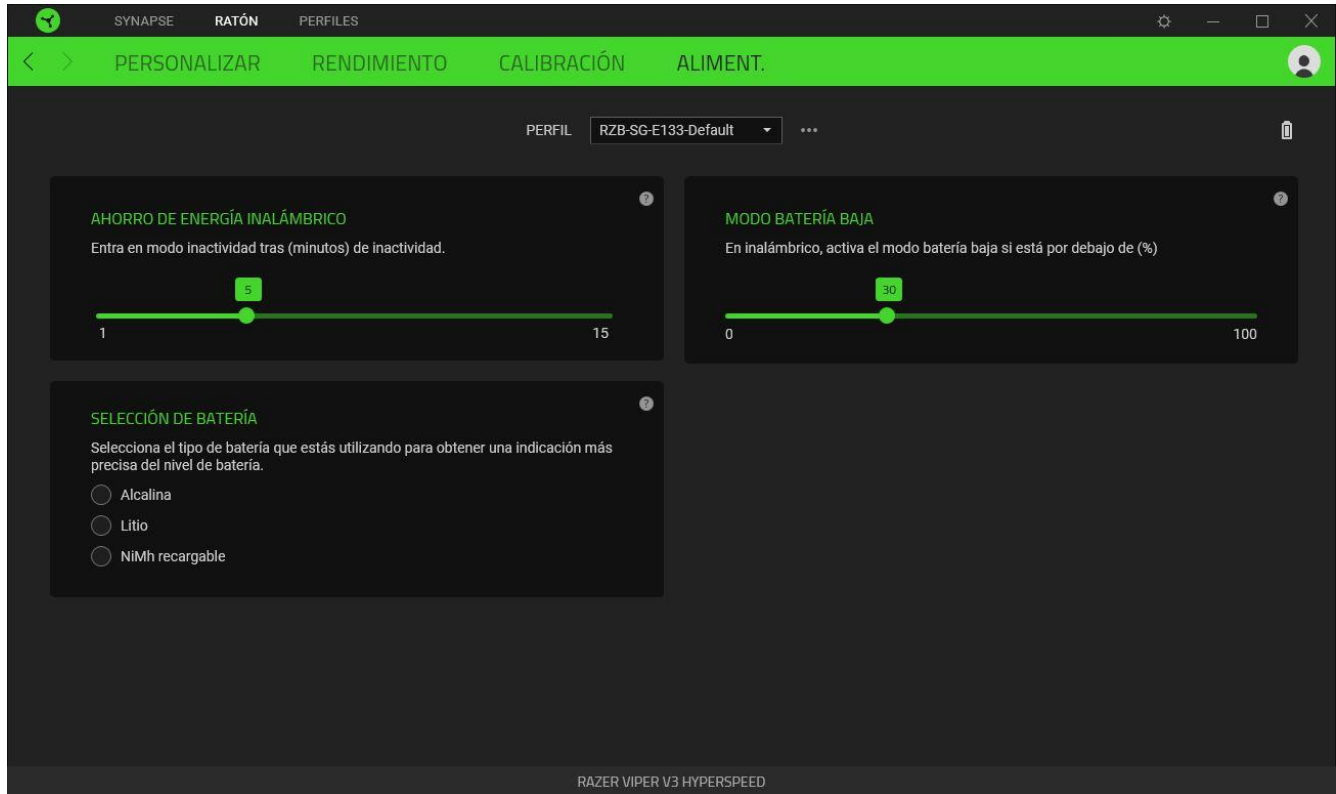


### *Seguimiento inteligente*

El seguimiento inteligente te permite definir la distancia a la que se detiene el seguimiento del sensor cuando se levanta de la superficie para evitar movimientos del cursor no deseados. Para asignar valores distintos para las distancias de despegue y apoyo, selecciona Habilitar rastreo asimétrico.

## Energía

La subpestaña Energía te permite configurar tu dispositivo para que entre en modo de reposo cuando esté inactivo durante un tiempo determinado o gestionar su consumo de energía cuando el nivel de batería sea bajo.



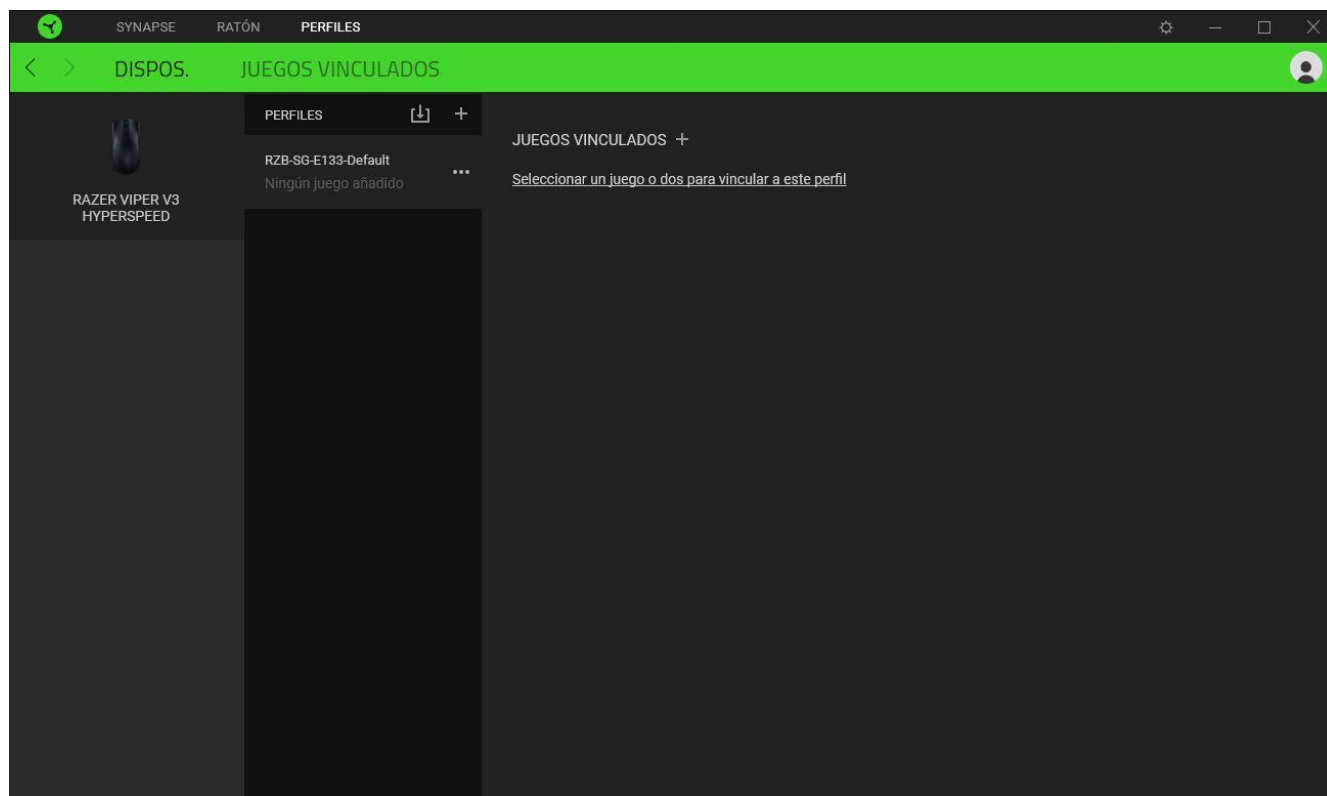
**i** Para detectar el nivel de batería con más precisión, te recomendamos que indiques el tipo de pila que estés usando en el apartado de selección de pila.



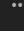
## PESTAÑA PERFILES

La pestaña Perfiles es una solución práctica para gestionar todos los perfiles y asociarlos a tus juegos y aplicaciones.

### Dispositivos

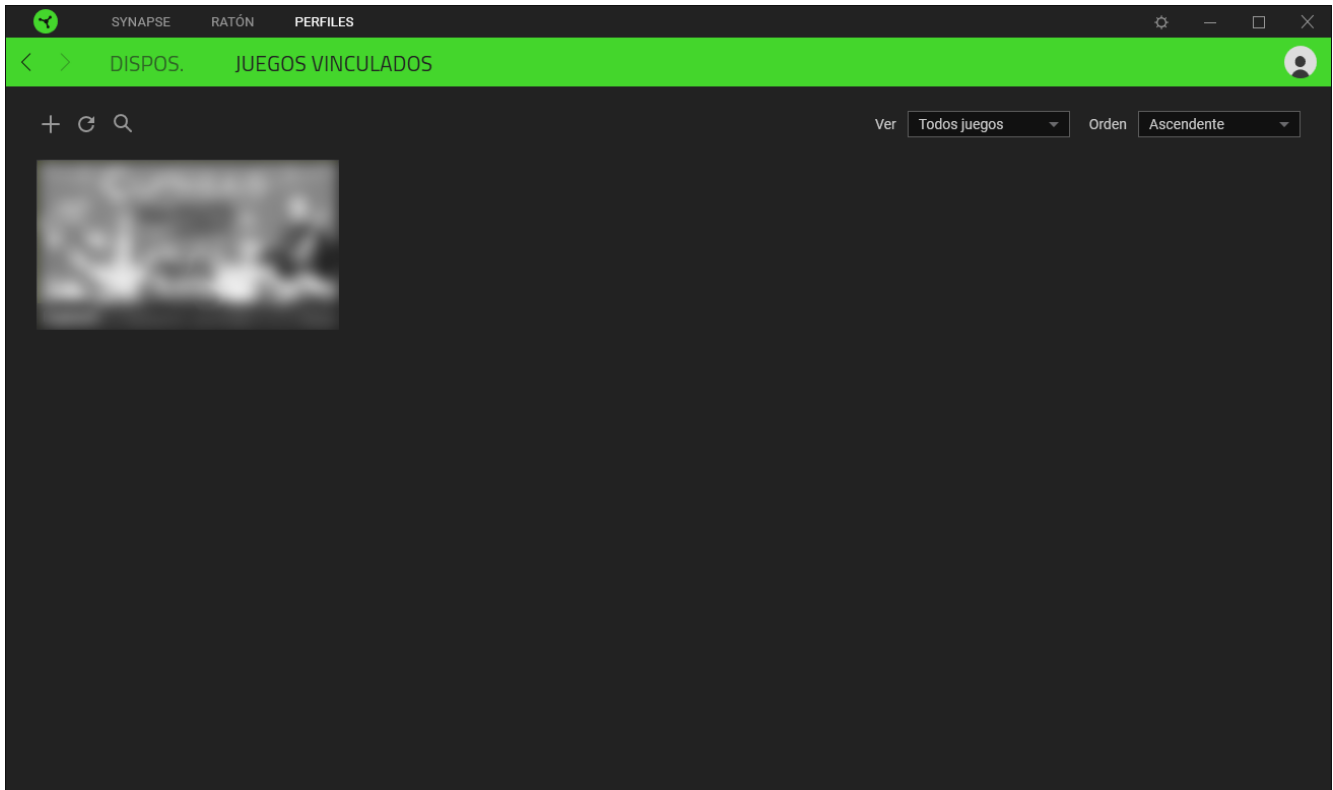
En la subpestaña Dispositivos puedes ver los juegos que están vinculados a los perfiles de cada dispositivo y los efectos Chroma que están vinculados a los juegos.



Puedes importar Perfiles desde tu equipo o desde la nube con el botón Importar (  ) o crear nuevos perfiles en el dispositivo seleccionado con el botón Añadir (  ). Para renombrar, duplicar o eliminar un perfil, pulsa el botón Varios (  ). Cada perfil se puede configurar para que se active cuando se ejecute una aplicación. Esto se hace a través de la opción Juegos vinculados.

## Juegos vinculados

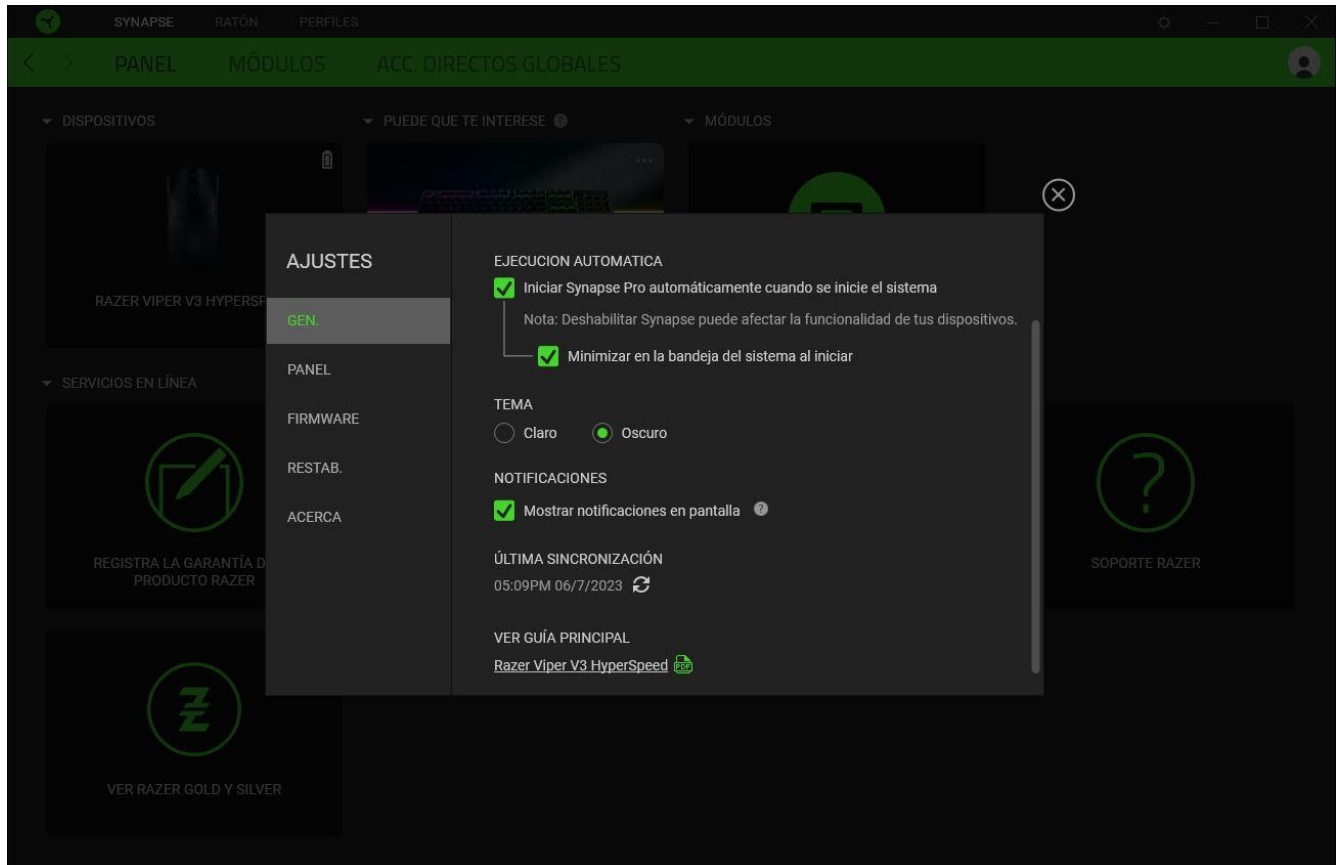
La subpestaña Juegos vinculados te permite añadir juegos, ver dispositivos vinculados a juegos o buscar juegos añadidos. También puedes ordenar los juegos por orden alfabético, fecha de última partida o más jugados. Los juegos añadidos seguirán apareciendo aquí aunque no estén vinculados a ningún dispositivo Razer.



Para vincular juegos a dispositivos Razer conectados o a efectos Chroma, simplemente selecciona cualquier juego de la lista y haz clic en **Selecciona un dispositivo y su perfil para iniciarlo automáticamente durante el juego** para elegir el dispositivo Razer o el efecto Chroma con el que quedará vinculado. Una vez conectado, puedes pulsar el botón Varios ( ●●● ) del dispositivo o efecto Chroma correspondiente para seleccionar un perfil o efecto Chroma específico.

## VENTANA AJUSTES

La ventana Ajustes, a la que puedes acceder haciendo clic en el botón ( ⚙ ) en Razer Synapse, te permite configurar el comportamiento al iniciar el dispositivo y elegir el idioma de Razer Synapse, controlar las recomendaciones que ves en el Panel, comprobar la versión de firmware y la guía maestra de cada dispositivo Razer, o realizar un restablecimiento de fábrica en cualquier dispositivo Razer conectado.



### Pestaña General

La pestaña General te permite cambiar el idioma del software, el comportamiento de arranque, el tema de la pantalla y la visualización de notificaciones en pantalla. También puedes sincronizar manualmente tus perfiles a la nube ( ↻ ) o ver la guía principal de todos los dispositivos Razer conectados y módulos instalados.

### Pestaña Panel

Usa la pestaña Panel para personalizar qué recomendaciones de dispositivos Razer (basadas en tu configuración y en los juegos a los que juegas) se mostrarán en el Panel.

## **Pestaña Firmware**

Accede a la pestaña Firmware para ver la versión actual del firmware de tu(s) dispositivo(s) Razer y/o visita la página Actualizaciones de software y firmware para ver si hay una actualización de firmware disponible para tu(s) dispositivo(s).

## **Pestaña Restablecer**

La pestaña Restablecer te permite llevar a cabo un restablecimiento de fábrica en todos los dispositivos Razer conectados que tengan memoria integrada y/o restablecer los tutoriales de Razer Synapse para familiarizarte de nuevo con las nuevas funciones de Razer Synapse la próxima vez que lo inicies.



*Cuando restablezcas un dispositivo Razer, se borrarán todos los perfiles almacenados en las memorias integradas de los dispositivos seleccionados.*

## **Pestaña Acerca de**

La pestaña Acerca de muestra una breve información del software y la declaración del copyright, y también proporciona enlaces relevantes para sus términos de uso. También puedes utilizar esta pestaña para comprobar actualizaciones de software o como acceso rápido a las comunidades sociales de Razer.

---

## 7. SEGURIDAD Y MANTENIMIENTO

### NORMAS DE SEGURIDAD

Para alcanzar la máxima seguridad al usar tu Razer Viper V3 HyperSpeed, te sugerimos las siguientes medidas:

Si tuvieras algún problema para utilizar el dispositivo correctamente y las indicaciones de la resolución de problemas no dieran resultado, desconecta el dispositivo y llama a la línea de atención al cliente de Razer o accede a [support.razer.com](https://support.razer.com) para solicitar asistencia.

No desmontes el dispositivo y no intentes hacerlo funcionar bajo circunstancias anormales. Hacerlo anulará la garantía.

Mantén el dispositivo alejado de los líquidos o la humedad. El dispositivo debe funcionar dentro del rango específico de temperaturas de 0 °C a 40 °C. Si la temperatura supera ese rango, desenchufa o apaga el dispositivo para dejar que la temperatura se estabilice hasta un nivel óptimo.

### COMODIDAD

Hay estudios que demuestran que la realización de movimientos repetitivos durante largos periodos, la ubicación inapropiada de los dispositivos informáticos periféricos, la postura inadecuada del cuerpo y los malos hábitos pueden causar malestar físico y lesiones en los nervios, tendones y músculos. A continuación, ofrecemos algunas recomendaciones para evitar lesiones y garantizar la máxima comodidad al utilizar el Razer Viper V3 HyperSpeed.

- Sitúa el monitor y el teclado directamente frente a ti, con el ratón a un lado. Coloca los codos a los lados del cuerpo, no demasiado lejos. El teclado debe quedar a una distancia corta, fácil de alcanzar.
- Ajusta la altura de la silla y la mesa de forma que el teclado y el ratón estén a la altura o por debajo de la altura de tus codos.
- Mantén los pies bien apoyados, la postura recta y los hombros relajados.
- Durante el juego, relaja la muñeca y mantenla estirada. Si realizas las mismas tareas manuales de forma reiterada, trata de no doblar, extender ni torcer las manos durante periodos prolongados.
- No apoyes las muñecas sobre superficies rígidas durante periodos prolongados. Utiliza un reposamuñecas para apoyar la muñeca mientras juegas.
- No estés sentado en la misma postura todo el día. Levántate, camina y haz ejercicios para estirar los brazos, los hombros, el cuello y las piernas.

Si sientes algún malestar físico al utilizar el ratón (por ejemplo, dolor, adormecimiento o cosquilleo en las manos, las muñecas, los codos, los hombros, el cuello o la espalda), consulta de inmediato a un médico cualificado.

## **USO Y MANTENIMIENTO**

El Razer Viper V3 HyperSpeed requiere un mantenimiento mínimo para conservarlo en óptimas condiciones. Para evitar la acumulación de suciedad, recomendamos desconectar el dispositivo del puerto USB una vez al mes y limpiarlo usando un paño suave o un hisopo de algodón. No uses jabón ni productos de limpieza agresivos.

Para disfrutar de la mejor experiencia en movimiento y control del ratón, se recomienda encarecidamente utilizar una alfombrilla de ratón de primera calidad de Razer. Algunas superficies provocan el desgaste indebido en las bases, y requieren cuidado constante y la posterior sustitución.

Ten en cuenta que el sensor del Razer Viper V3 HyperSpeed está "adaptado" u optimizado especialmente para las alfombrillas de ratón Razer. Esto significa que el sensor se ha probado ampliamente para confirmar que el Razer Viper V3 HyperSpeed lee y rastrea mejor sobre alfombrillas de ratón Razer.

---

## 8. ASPECTOS LEGALES

### INFORMACIÓN SOBRE DERECHOS DE AUTOR Y PROPIEDAD INTELECTUAL

© 2026 Razer Inc. Todos los derechos reservados. Razer, el logotipo de la serpiente de tres cabezas, el logotipo de Razer, "For Gamers. By Gamers.", y el logotipo de "Powered by Razer Chroma" son marcas comerciales o marcas registradas de Razer Inc. y/o sus empresas afiliadas en Estados Unidos y otros países. El resto de marcas registradas son propiedad de sus respectivos titulares y otros nombres de empresas y productos aquí mencionados pueden ser marcas comerciales de sus respectivas compañías.

The Bluetooth® word mark and logos are registered trademarks owned by Bluetooth SIG, Inc., and any use of such marks by Razer is under license.

Windows and the Windows logo are trademarks of the Microsoft group of companies.

Razer Inc. ("Razer") puede tener derechos de autor, marcas comerciales, secretos comerciales, patentes, solicitudes de patentes u otros derechos de propiedad intelectual (registrados o no registrados) relativos al producto objeto de esta guía. La entrega de esta guía no otorga derechos de ningún tipo, como derechos de autor, marca comercial, patente u otro derecho de propiedad intelectual. Razer Viper V3 HyperSpeed (el "Producto") puede diferir de las imágenes del embalaje u otras. Razer no asume ninguna responsabilidad sobre dichas diferencias o por cualquier error que pudiera aparecer. La información contenida aquí está sujeta a cambios sin previo aviso.

### GARANTÍA LIMITADA DEL PRODUCTO

Para obtener los términos más recientes y actuales de la Garantía limitada del producto, visita [razer.com/warranty](https://razer.com/warranty).

### LIMITACIÓN DE RESPONSABILIDAD

Razer no será en ningún caso responsable de ninguna pérdida de beneficios, pérdida de información o datos, especial, fortuita, indirecta, punitiva o consecuente, que surja de alguna forma de la distribución o la venta, reventa, uso o incapacidad para usar el Producto. La responsabilidad de Razer no podrá superar en ningún caso el precio de compra minorista del Producto.

### GENERAL

Estos términos estarán regidos y serán interpretados bajo las leyes de la jurisdicción en la cual se haya comprado el Producto. Si algún término de este documento se considera no válido o no aplicable, entonces dicho término (en la medida que no es válido ni aplicable), no tendrá efecto y se considerará excluido sin invalidar ninguno de los términos restantes. Razer se reserva el derecho de corregir cualquier término en cualquier momento sin previo aviso.