



RAZER SEIREN EMOTE

GUIA PRINCIPAL

Impressione seus seguidores com o primeiro microfone de transmissão do mundo com um monitor controlado por um Mecanismo de Emoticons que ilumina emoticons interativos e eleva o seu espetáculo para outro nível. Um microfone condensador controlado por um padrão de captação hipercardioides registra sua voz com precisão e elimina o ruído de fundo.

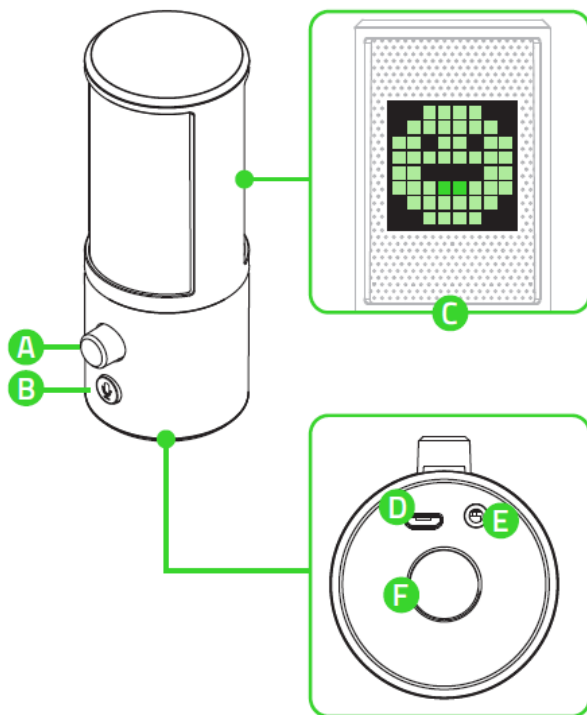
CONTEÚDO

1. CONTEÚDO DA EMBALAGEM / DO QUE VOCÊ PRECISA.....	3
2. NÓS LHE DAMOS CBERTURA.....	5
3. ESPECIFICAÇÕES TÉCNICAS	6
4. COMO INSTALAR SEU RAZER SEIREN EMOTE.....	7
5. USANDO O RAZER SEIREN EMOTE	9
6. CONFIGURANDO O RAZER SEIREN EMOTE ATRAVÉS DO RAZER SYNAPSE	10
7. SEGURANÇA E MANUTENÇÃO.....	16
8. LINGUAGEM JURÍDICA	17

1. CONTEÚDO DA EMBALAGEM / DO QUE VOCÊ PRECISA

CONTEÚDO DA EMBALAGEM

- Razer Seiren Emote

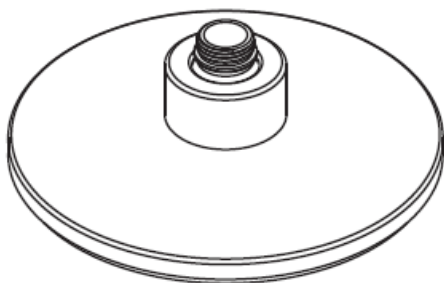


- A. Controle de volume do fone de ouvido
- B. Botão de silenciamento do microfone
- C. Iluminação reativa a transmissão
- D. Porta micro-USB
- E. Porta de fone de ouvido de 3,5 mm
- F. Rosca de montagem

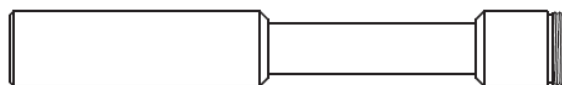
- Barra de suporte



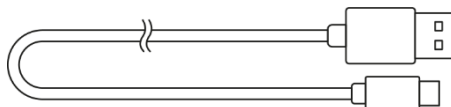
- Base do suporte de mesa



- Extensor tipo "gooseneck"



- Cabo micro-USB para USB



- Guia de informações importantes sobre o produto

DO QUE VOCÊ PRECISA

REQUISITOS DO PRODUTO

- PC com uma porta USB livre

REQUISITOS DO RAZER SYNAPSE

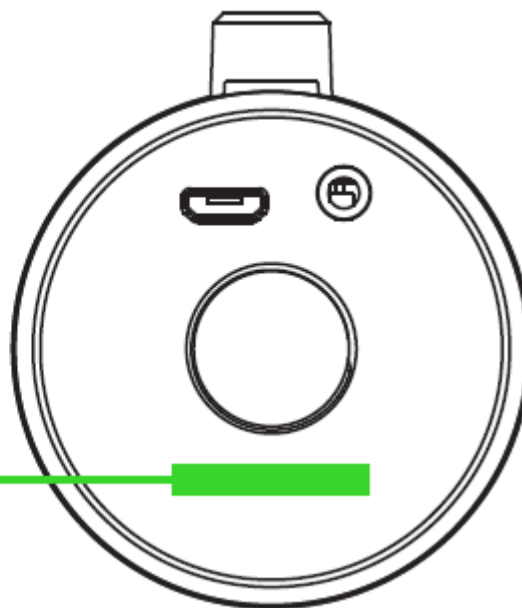
- Windows® 7 de 64 bits (ou superior)
- Conexão com a internet para instalação do software

 *Compatível com Streamlabs, OBS e XSplit (taxa de licença de software pode ser aplicada).*

2. NÓS LHE DAMOS COBERTURA

Você tem um ótimo dispositivo em suas mãos, que inclui garantia limitada com cobertura de 1 ano. Agora, maximize o seu potencial e ganhe benefícios exclusivos da Razer registrando-se em razerid.razer.com

*O número de série do seu produto
pode ser encontrado aqui.*



Dúvidas? Entre em contato com a equipe de suporte da Razer em support.razer.com

3. ESPECIFICAÇÕES TÉCNICAS

ESPECIFICAÇÕES DO MICROFONE

- Potência necessária/consumo: 5 V 500 mA
- Taxa de amostragem: mín. 44,1 kHz/máx. 48 kHz
- Taxa de bits: 16 bits
- Cápsulas: Cápsulas do condensador de Ø25 mm
- Padrões polares: Hipercardioide
- Resposta de frequência: 100 Hz-20 kHz
- Sensibilidade: 20 mV/Pa (a 1 kHz)
- NPS máx: 110 dB (DHT <1% a 1 kHz)

AMPLIFICADOR DE FONE DE OUVIDO

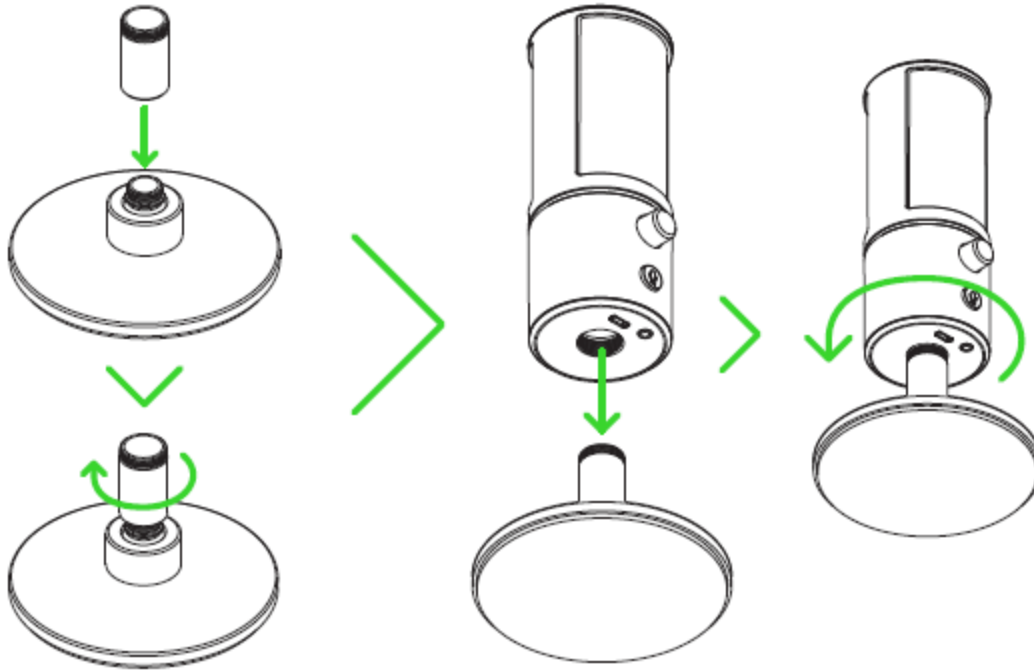
- Impedância: $\geq 16 \Omega$
- Saída de energia (RMS): 110 mW (a 16Ω)
- DHT: <0,1% (a 1 kHz)
- Resposta de frequência: 20 Hz – 20 kHz
- Relação sinal-ruído: ≥ 100 dB

LED DE EXIBIÇÃO RGB

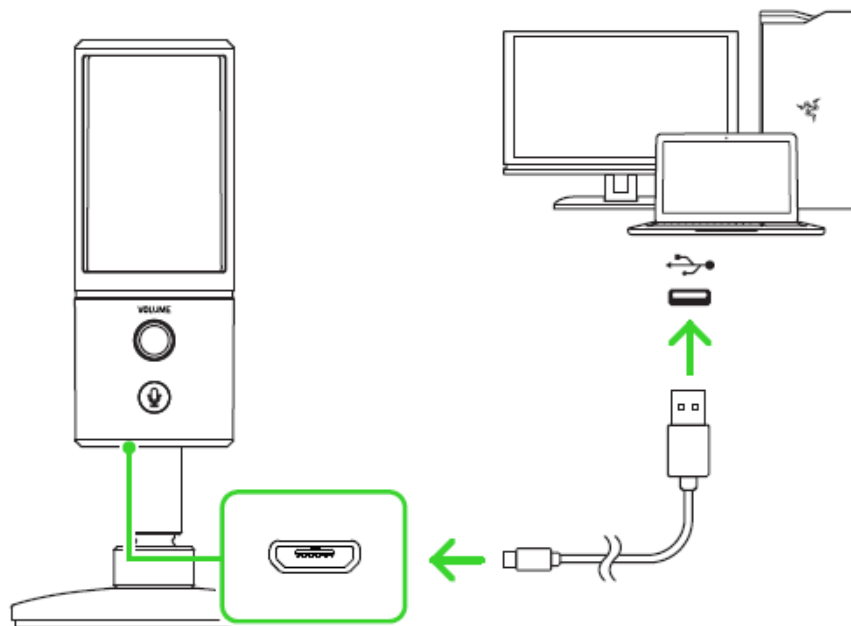
- Matriz LED RGB 8 x 8

4. COMO INSTALAR SEU RAZER SEIREN EMOTE

1. Aperte a barra de suporte ou o extensor tipo "gooseneck" na base da mesa e, em seguida, prenda firmemente o microfone no lugar.



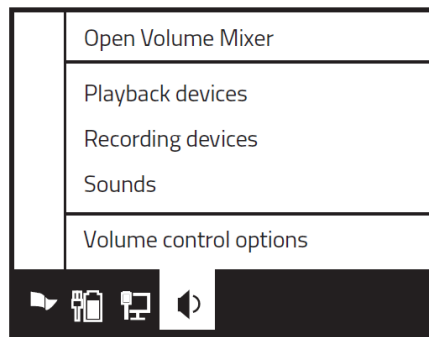
2. Conecte o Razer Seiren Emote ao seu sistema usando o cabo micro-USB para USB.



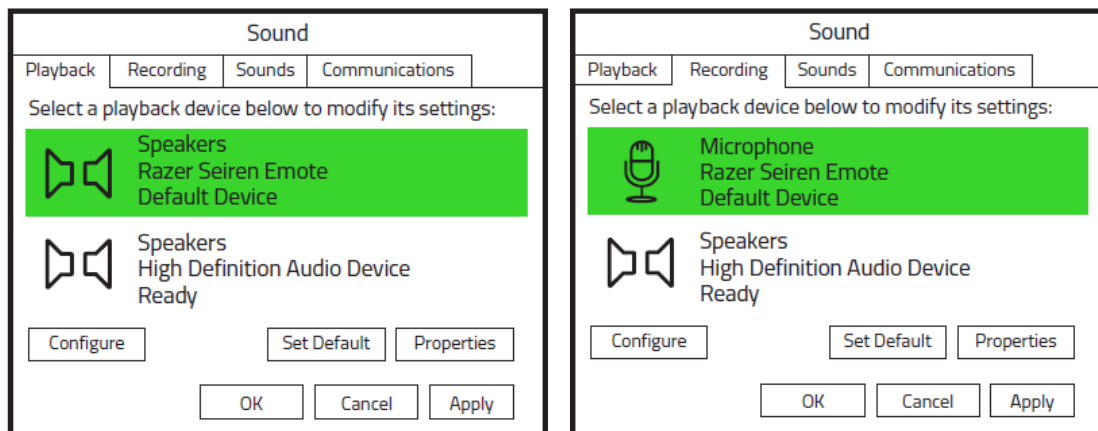
- Se estiver utilizando o microfone pela primeira vez, é necessário definir o Razer Seiren Emote como o dispositivo de reprodução (saída) e gravação (entrada) padrão no seu sistema.

i Quando o microfone estiver definido como o dispositivo de reprodução padrão, um dispositivo de saída de áudio (como um fone de ouvido) deve estar conectado à porta de fone de ouvido de 3,5 mm. Isso permitirá que você ouça a saída de áudio e sua gravação de áudio ao mesmo tempo.

Etapa 1: Abra as configurações de som em **Painel de controle > Hardware e Sons > Gerenciar dispositivos de áudio** ou clique com o botão direito do mouse no ícone de som na bandeja do sistema e selecione **Dispositivos de reprodução**.



Etapa 2: Sob as guias **Reprodução** e **Gravação**, selecione Razer Seiren Emote nas listas correspondentes e clique no botão **Definir padrão**.

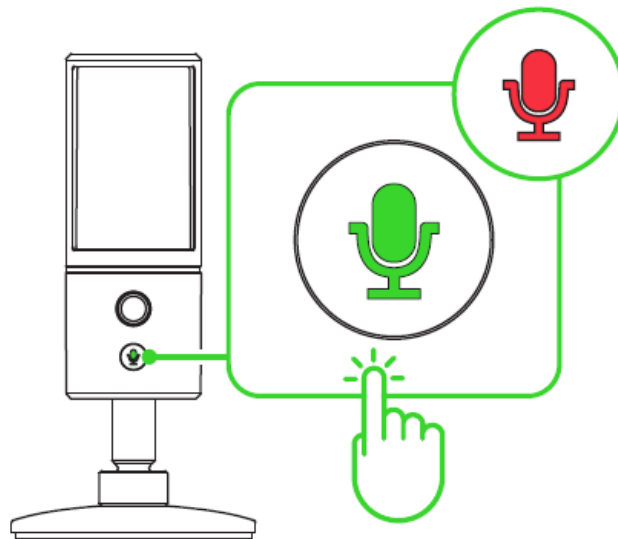


- Você também pode usar o aplicativo Razer Synapse para controlar o volume do fone de ouvido e até mesmo ajustar a sensibilidade do microfone ao captar o som. Basta instalar o Razer Synapse quando for solicitado ou baixar o instalador em [razer.com/synapse](https://www.razer.com/synapse).

5. USANDO O RAZER SEIREN EMOTE

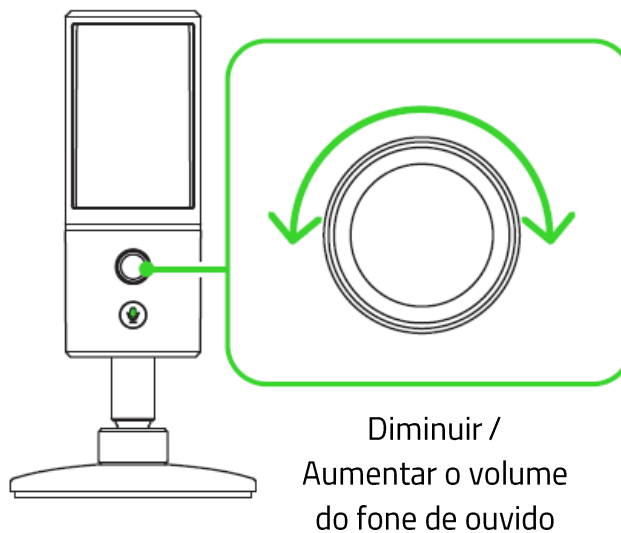
SILENCIANDO O MICROFONE

Pressione o botão de silenciamento para silenciar ou ativar o microfone. O LED de microfone em modo mudo acenderá em vermelho quando o microfone estiver silenciado.



AJUSTANDO O VOLUME DO FONE DE OUVIDO

Gire o controlador de volume do fone de ouvido no sentido horário ou anti-horário para aumentar ou diminuir o volume do fone de ouvido.



6. CONFIGURANDO O RAZER SEIREN EMOTE ATRAVÉS DO RAZER SYNAPSE

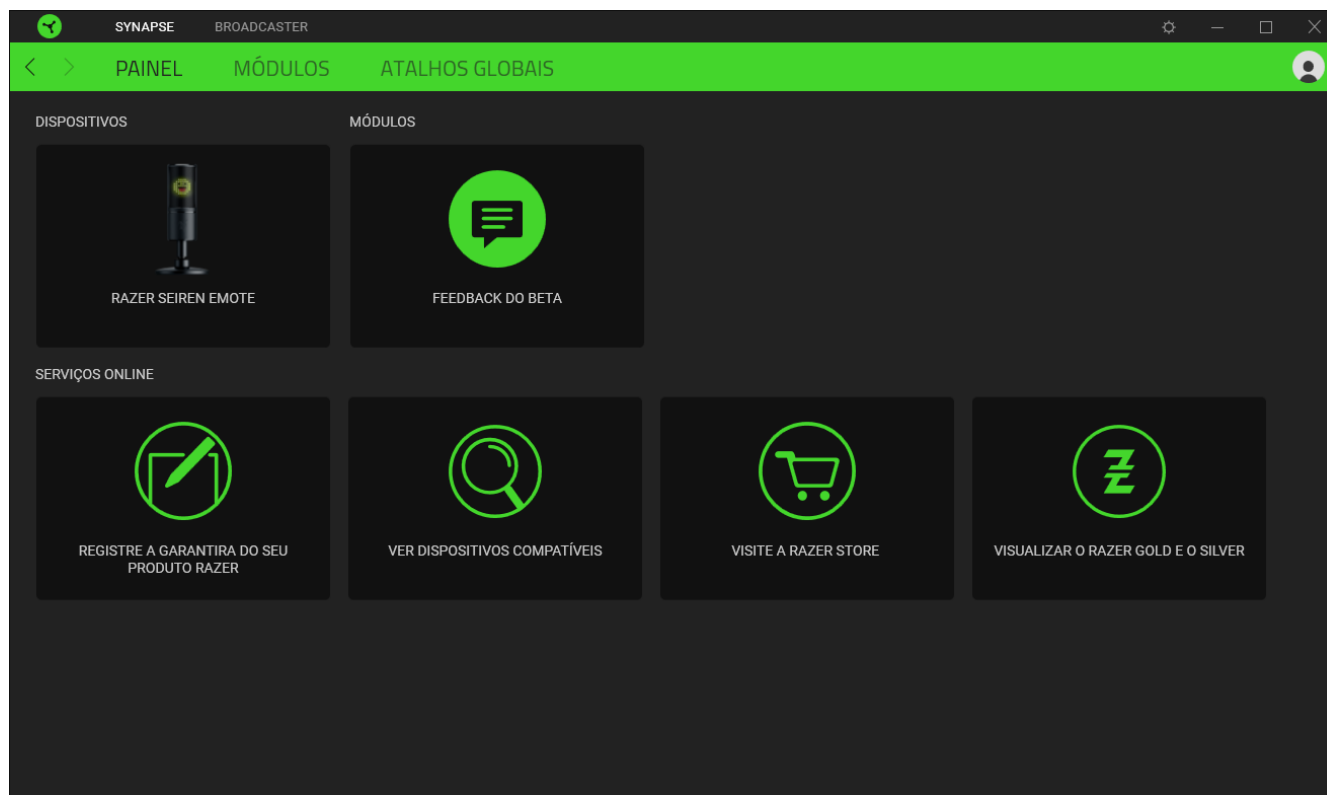
i *Isenção de responsabilidade: É necessário estar conectado à internet para a instalação, atualização e recursos baseados na nuvem. Recomenda-se o registro em uma conta Razer ID, mas é opcional. Todos os recursos listados também estão sujeitos a alteração com base na versão atual do software, no(s) dispositivo(s) conectado(s) e/ou nos aplicativos e software suportados.*

GUIA SYNAPSE

A guia Synapse é a guia padrão para quando o Razer Synapse é aberto.

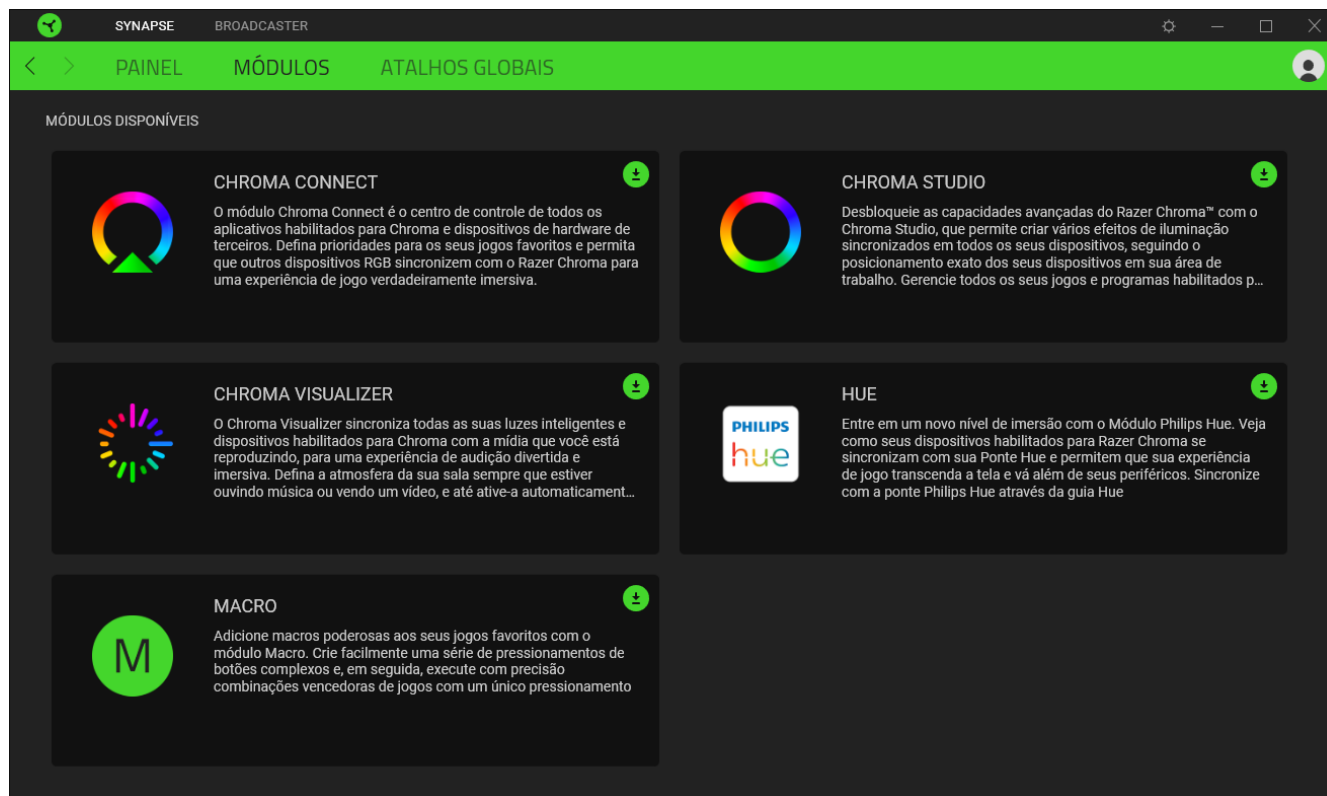
Painel

A subguia Painel é uma visão geral do seu Razer Synapse, onde você pode acessar todos os seus dispositivos, módulos e serviços online Razer.



Módulos

A subguia Módulos exibe todos os módulos instalados e disponíveis para download e instalação.



Atalhos globais

Vincule as operações ou as funções do Razer Synapse às combinações de teclas personalizadas do periférico Razer que substituem todas as associações específicas do perfil.

! *Apenas entradas de dispositivos habilitados para Razer Synapse serão reconhecidas.*

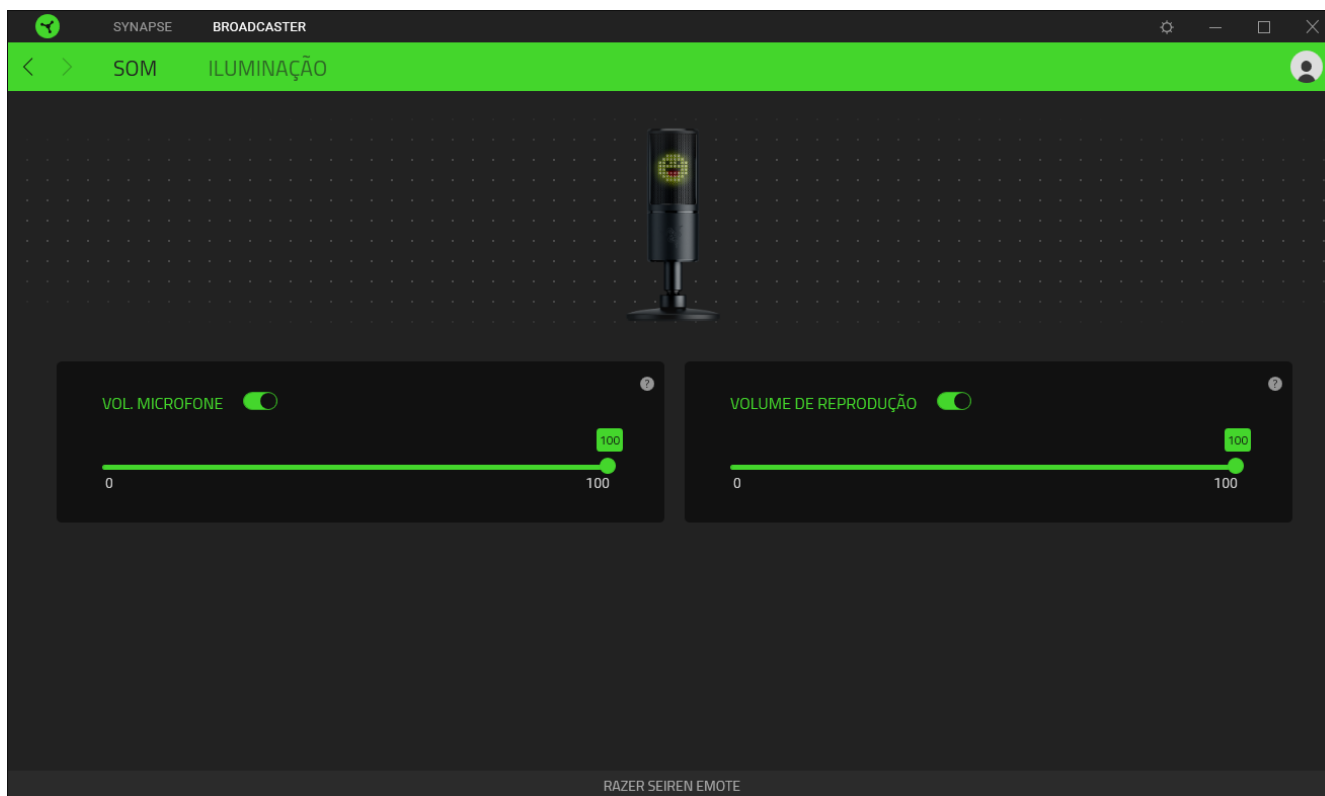


TRANSMISSOR

A guia Transmissor é a guia principal do seu Razer Seiren Emote. Aqui, você pode ajustar as definições do seu dispositivo, como o volume do microfone e de reprodução.

Som

A subguia Som serve para você ajustar os volumes do microfone e de reprodução do seu dispositivo.



Volume do microfone

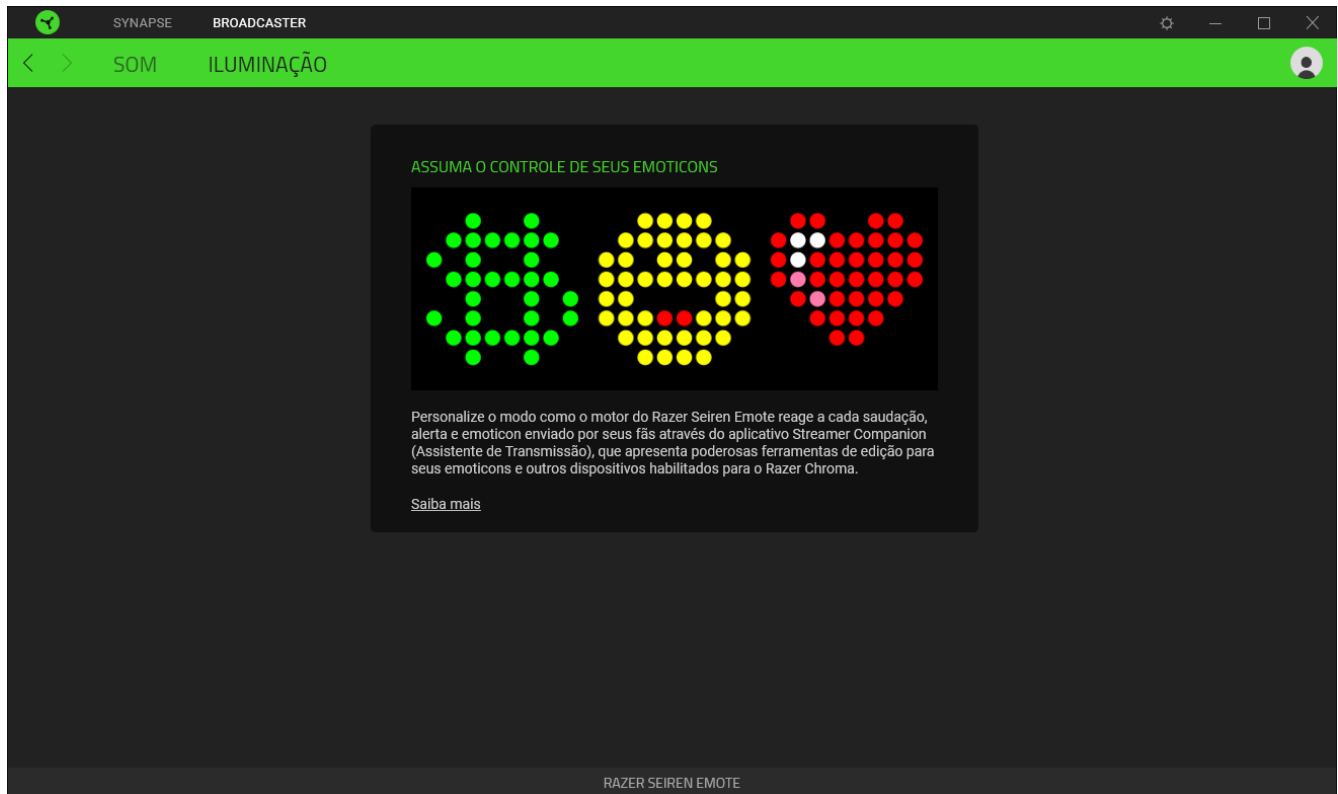
Silencie o microfone mudando a opção Volume do Microfone, ou use o seletor para aumentar ou diminuir a sensibilidade do microfone.

Volume de reprodução

Ajuste o seletor para aumentar ou diminuir o volume do dispositivo de saída de áudio conectado à porta de 3,5 mm do fone de ouvido, ou silencie-o mudando a opção Volume de Reprodução.


Iluminação

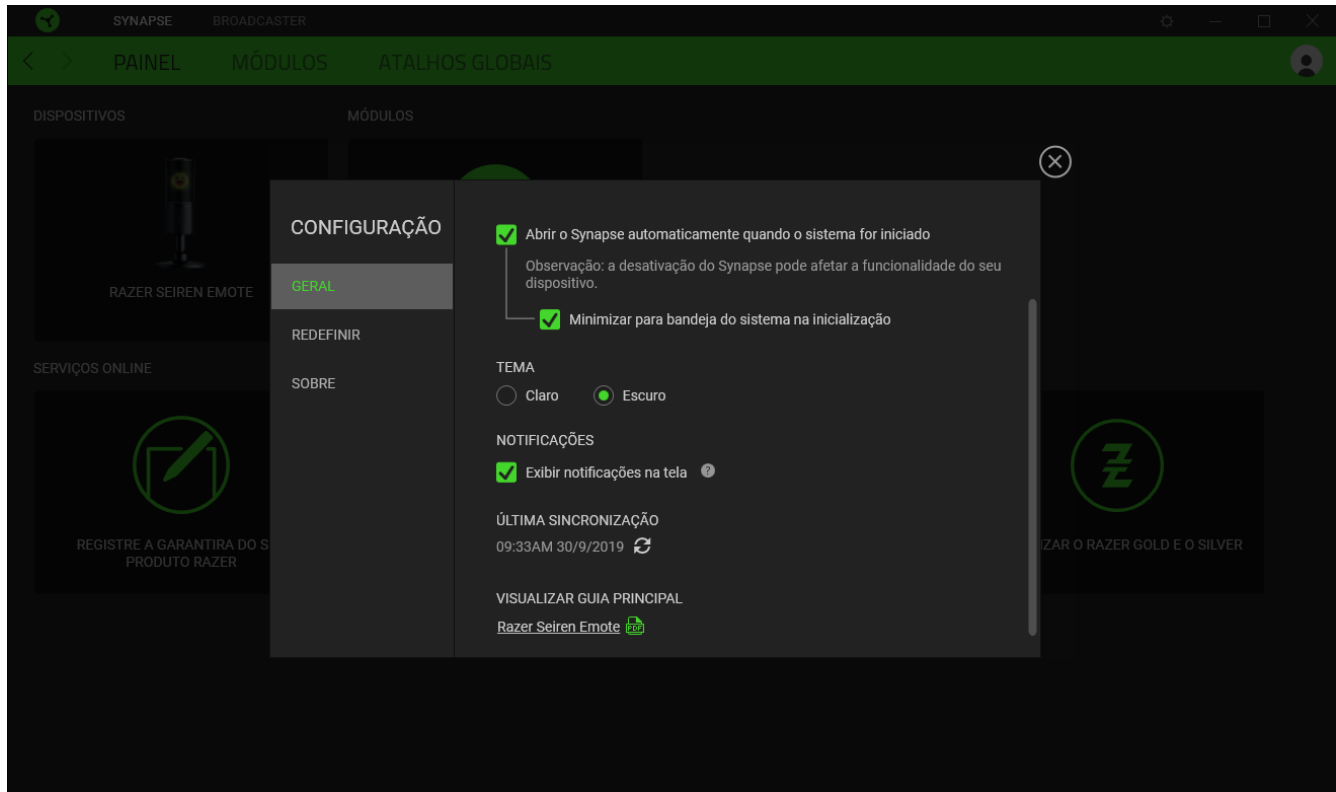
A subguia Iluminação dá acesso ao Aplicativo Streamer Companion, que permite personalizar e exibir centenas de emoticons reativos para transmissão que você pode sincronizar com os emotes, os alertas e as mensagens da sua audiência. [Saiba mais sobre o aplicativo Streamer Companion](#)




- i** O Aplicativo Streamer Companion utilizará os efeitos de iluminação do Razer Synapse, por isso, lembre-se de baixar e instalar o módulo Chroma Connect na subguia Módulos e certifique-se de que o Razer Synapse está em execução enquanto estiver usando o aplicativo.

JANELA CONFIGURAÇÕES

A janela Configurações, acessível ao clicar no botão () do Razer Synapse, permite configurar o comportamento de inicialização e o idioma de exibição do Razer Synapse, visualizar os guias principais de cada dispositivo Razer conectado ou executar a restauração das configurações de fábrica em qualquer dispositivo Razer conectado.



Guia Geral

A guia Geral, que é a guia inicial da janela Configurações, permite que você altere o idioma de exibição do software, o comportamento de inicialização e o tema de exibição, ou visualize o guia principal de todos os dispositivos Razer conectados. Você também pode sincronizar manualmente seus perfis com a nuvem () ou visualizar o guia principal de todos os dispositivos Razer conectados e módulos instalados.

Guia Restaurar

A guia Restaurar permite que você execute a restauração das configurações de fábrica em todos os dispositivos Razer conectados com memória interna. Todos os perfis armazenados na memória interna do dispositivo selecionado serão apagados.

 *Ao restaurar um dispositivo Razer, todos os perfis armazenados na memória interna do dispositivo selecionado serão apagados.*

Guia Sobre

A guia Sobre exibe informações resumidas sobre o software e sua declaração de direitos autorais, e fornece também links relevantes para os termos de uso. Você também pode usar esta guia para verificar atualizações de software ou como um acesso rápido às comunidades sociais Razer.

7. SEGURANÇA E MANUTENÇÃO

DIRETRIZES DE SEGURANÇA

Para obter a máxima segurança durante o uso do Razer Seiren Emote, sugerimos que você adote as seguintes diretrizes:

Caso tenha problemas ao usar o dispositivo adequadamente e a solução de problemas não for suficiente para resolvê-los, desconecte o dispositivo e entre em contato com a linha direta da Razer, ou visite support.razer.com para receber suporte. Nunca tente fazer a manutenção ou consertar o dispositivo por conta própria.

Não desmonte o dispositivo (você perderá a garantia ao fazê-lo) nem tente operá-lo sob condições anormais de corrente.

Não perfure nem insira objetos estranhos em nenhuma das aberturas do dispositivo.

Não use ou instale o dispositivo e seus componentes nas proximidades de água, umidade, solventes ou outras superfícies molhadas, nem exponha o dispositivo a temperaturas elevadas ou à luz direta do sol por um período longo de tempo.

Mantenha o dispositivo e seus componentes longe de líquidos ou umidade. Opere o dispositivo e seus componentes somente dentro das temperaturas indicadas de 0°C (32°F) a 40°C (104°F). Se a temperatura exceder essa faixa, desconecte e desligue o dispositivo para que a temperatura se estabilize em um nível ideal.

Ouvir volumes excessivamente altos por muito tempo pode prejudicar a audição. Além disso, na legislação de certos países, o limite máximo de exposição sonora é de 8 horas por dia a 86 dB. Portanto, recomendamos que você reduza o volume para um nível confortável ao ouvir por períodos prolongados de tempo. Cuide bem de sua audição.

MANUTENÇÃO E USO

O Razer Seiren Emote requer o mínimo de manutenção para manter suas condições ideais. Recomendamos que o dispositivo seja desconectado e limpo com um pano macio uma vez por mês, a fim de evitar o acúmulo de poeira. Não use sabão ou produtos de limpeza agressivos.

8. LINGUAGEM JURÍDICA

INFORMAÇÕES SOBRE DIREITOS AUTORAIS E PROPRIEDADE INTELECTUAL

©2025 Razer Inc. Todos os direitos reservados. Razer, o logotipo da cobra com três cabeças, o logotipo Razer, "For Gamers. By Gamers." e o logotipo "Powered by Razer Chroma" são marcas comerciais ou marcas comerciais registradas da Razer Inc. e/ou de empresas afiliadas nos Estados Unidos ou em outros países.

Windows and the Windows logo are trademarks of the Microsoft group of companies.

XSplit and XSplit Broadcaster are registered trademarks of Splitmedialabs Limited.

A Razer Inc. ("Razer") pode ser detentora de direitos autorais, marcas comerciais, segredos comerciais, patentes, aplicações de patentes ou outros direitos de propriedade intelectual (registrados ou não) referentes ao produto citado neste guia. O fornecimento deste guia não concede a você licença sobre qualquer direito autoral, marca comercial, patente ou direito de propriedade intelectual, seja qual for. O Razer Seiren Emote (o "Produto") pode diferir das imagens apresentadas na embalagem ou em outros contextos. A Razer não assume qualquer responsabilidade por tais diferenças nem por quaisquer erros que possam aparecer. As informações contidas neste guia estão sujeitas a alteração sem aviso prévio.

GARANTIA LIMITADA DO PRODUTO

Para obter os termos atuais e mais recentes da Garantia Limitada do Produto, visite razer.com/warranty.

LIMITAÇÃO DE RESPONSABILIDADE

Em nenhuma circunstância a Razer será responsável por qualquer perda de lucro, de informações ou de dados, danos especiais, acidentais, indiretos, indenizatórios ou provenientes de qualquer modo de distribuição, venda, revenda, uso ou incapacidade de uso do Produto. Em nenhuma circunstância a responsabilidade da Razer ultrapassará o valor de compra do Produto no varejo.

CUSTOS DE AQUISIÇÃO

Para evitar dúvidas, sob nenhuma circunstância a Razer será responsável por quaisquer custos de aquisição, salvo tenha sido informada da possibilidade de tais danos, e em caso algum a Razer será responsável por quaisquer custos de responsabilidade de aquisição que excedam o preço de compra do Produto no varejo.

GERAL

Estes termos serão regidos pela legislação da jurisdição na qual o Produto foi adquirido e serão interpretados segundo ela. Se qualquer termo neste manual for julgado inválido ou inexecutável, então tal termo (enquanto inválido ou inexecutável) será considerado sem efeito e excluído, sem invalidar quaisquer termos remanescentes. A Razer reserva-se o direito de emendar qualquer termo a qualquer momento e sem aviso prévio.