



RAZER SEIREN EMOTE

MODE D'EMPLOI

Épatez vos fans ! Utilisez le premier microphone de diffusion au monde doté d'un écran qui affiche des émoticônes interactives lumineuses. Devenez un véritable maître dans l'art de la mise en scène ! Doté d'un mode de captation hypercardioïde, ce microphone électrostatique enregistre votre voix avec précision et élimine tout bruit de fond.

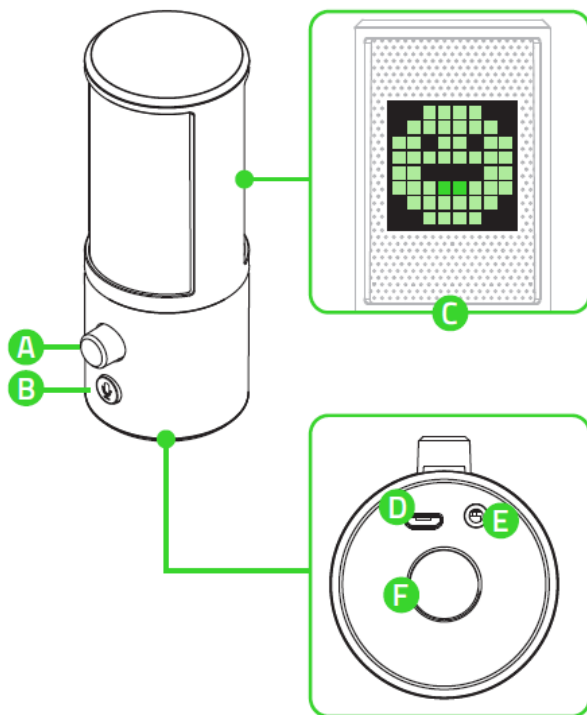
TABLE DES MATIÈRES

1. CE QUI VOUS ATTEND / CE DONT VOUS AVEZ BESOIN	3
2. NOUS SOMMES LÀ POUR VOUS.....	5
3. CARACTERISTIQUES TECHNIQUES.....	6
4. CONFIGURATION DE VOTRE RAZER SEIREN EMOTE.....	7
5. UTILISATION DE RAZER SEIREN EMOTE.....	9
6. CONFIGURATION DE VOTRE RAZER SEIREN EMOTE VIA RAZER SYNAPSE.....	10
7. SÉCURITÉ ET ENTRETIEN	16
8. MENTIONS LÉGALES.....	17

1. CE QUI VOUS ATTEND / CE DONT VOUS AVEZ BESOIN

CE QUI VOUS ATTEND

- Razer Seiren Emote

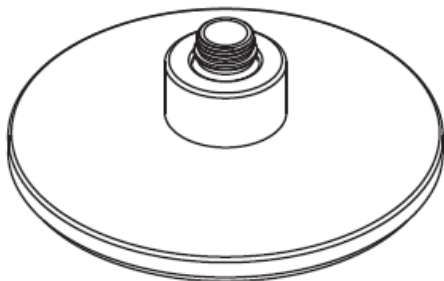


- A. Contrôle du volume du casque
- B. Bouton Désactiver le micro
- C. Éclairage réagissant à la diffusion
- D. Port micro-USB
- E. Port de casque de 3,5 mm
- F. Montage de fil

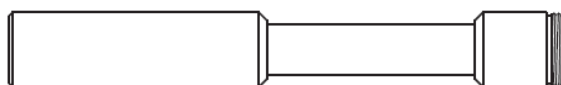
- Tige de support



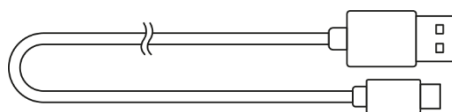
- Base de support de bureau



- Col extensible



- Câble Micro-USB vers USB



- Informations importantes sur le produit

CE DONT VOUS AVEZ BESOIN

CONFIGURATION DU PRODUIT

- PC avec un port USB disponible

CONFIGURATION DE RAZER SYNAPSE

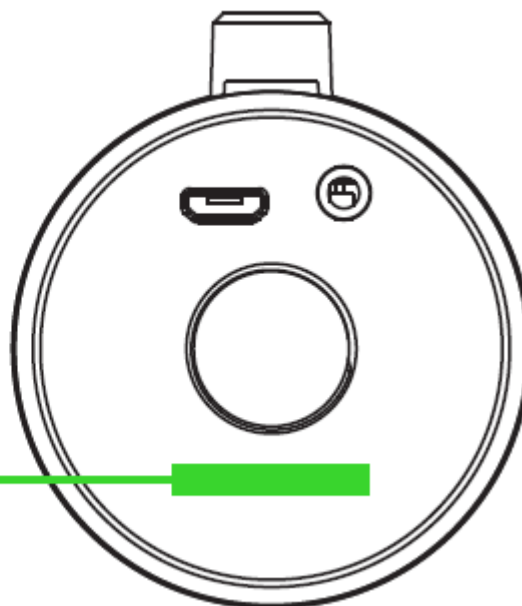
- Windows® 7 64 bits (ou supérieur)
- Connexion Internet pour l'installation du logiciel

 *Compatible avec Streamlabs, OBS, et XSplit (des frais de licence de logiciel peuvent s'appliquer).*

2. NOUS SOMMES LÀ POUR VOUS

Vous avez dans les mains un appareil exceptionnel disposant d'une garantie limitée de 1 an. Maintenant, exploitez tout son potentiel et recevez des avantages Razer exclusifs en vous enregistrant sur razerid.razer.com

Le numéro de série de votre produit est disponible ici.



Vous avez une question ? Consultez l'assistance Razer sur support.razer.com

3. CARACTERISTIQUES TECHNIQUES

CARACTERISTIQUES DU MICRO

- Puissance requise / consommation : 5 V 500 mA
- Taux d'échantillonnage : min 44,1 kHz / max 48 kHz
- Débit binaire : 16 bits
- Capsules : Capsules de condensation de 25 mm de diamètre
- Courbes de directivité : Hypercardioides
- Réponse en fréquence : 100 Hz - 20 kHz
- Sensibilité : 20 mV/Pa (à 1 kHz)
- Niveau de pression acoustique max : 110 dB (Taux de distorsion harmonique < 1 % à 1 kHz)

AMPLIFICATEUR D'ECOUTEUR

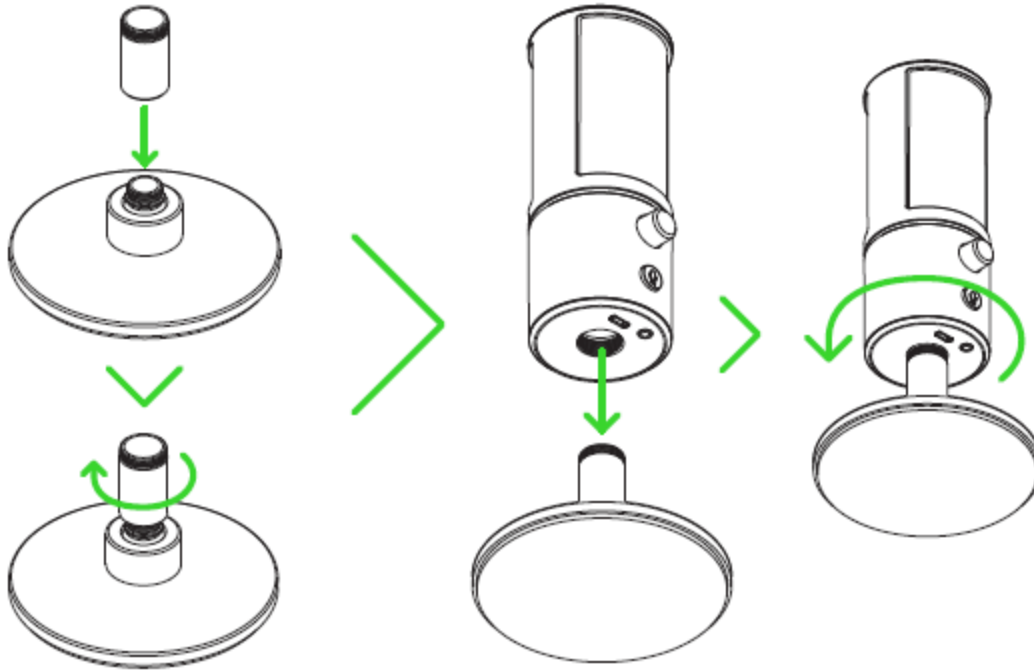
- Impédance : $\geq 16 \Omega$
- Puissance en sortie (RMS) : 110 mW (à 16 Ω)
- Taux de distorsion harmonique : < 0,1 % (à 1 kHz)
- Réponse en fréquence : 20 Hz - 20 kHz
- Rapport signal/bruit : ≥ 100 dB

AFFICHAGE LED RGB

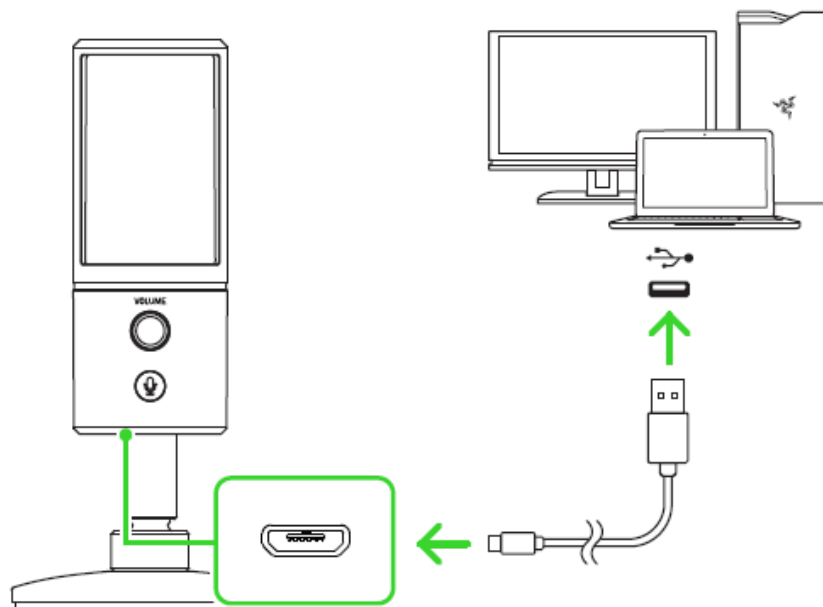
- Matrice LED RGB 8x8

4. CONFIGURATION DE VOTRE RAZER SEIREN EMOTE

1. Serrez la tige de support ou le col extensible sur la base, puis fixez le microphone de manière sécurisée.



2. Connectez votre Razer Seiren Emote à votre système en utilisant le câble micro-USB vers USB.

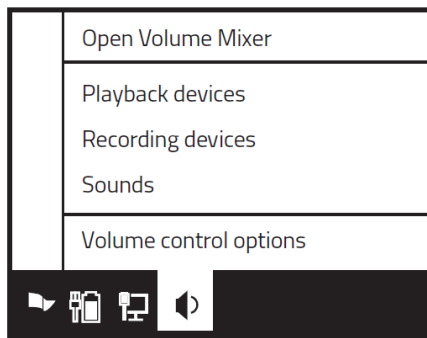


3. Si vous utilisez le microphone pour la première fois, vous devez définir le Razer Seiren Emote en tant que périphérique de lecture (sortie) et périphérique d'enregistrement (entrée) par défaut de votre système.

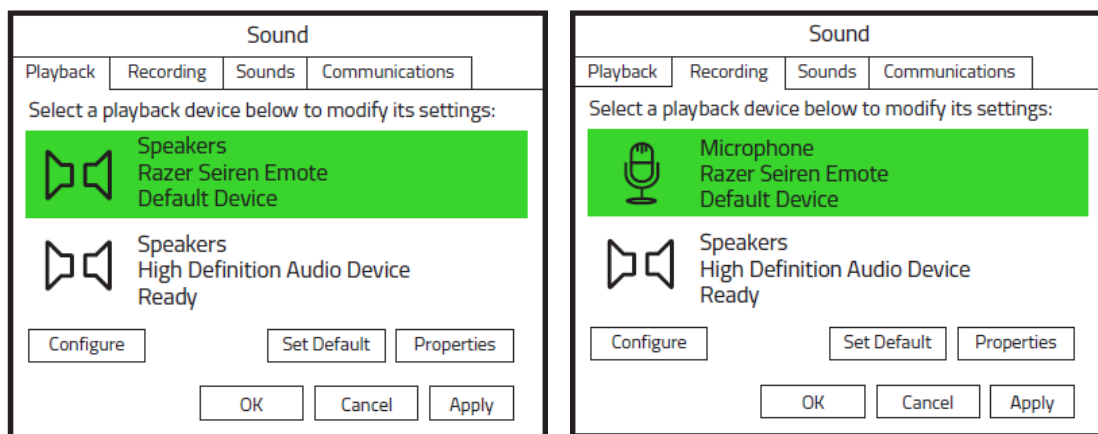
i Lorsque le micro est défini en tant que périphérique de lecture par défaut, vous devez connecter un périphérique de sortie audio (par exemple, un casque) à son port de casque de 3,5 mm. Cela vous permettra d'écouter la sortie audio et votre enregistrement sonore en même temps.

Sous Windows

Étape 1 : Ouvrez les paramètres de son depuis le **Panneau de configuration > Matériel et audio > Gérer les périphériques audio** ou faites un clic droit sur l'icône Son de la barre des tâches, puis sélectionnez **Périphériques de lecture**.



Étape 2 : Dans les onglets **Lecture** et **Enregistrement**, sélectionnez le Razer Seiren Emote dans les listes correspondantes, puis cliquez sur le bouton **Par défaut**.

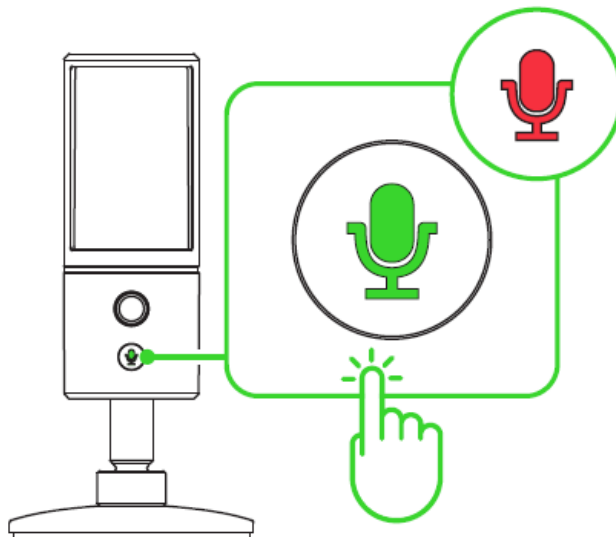


4. Vous pouvez également utiliser l'application Razer Synapse pour contrôler le volume du casque, et même régler la sensibilité du micro lorsque vous capturez du son. Il vous suffit d'installer Razer Synapse lorsque vous y êtes invité ou de télécharger le programme d'installation sur [razer.com/synapse](https://www.razer.com/synapse).

5. UTILISATION DE RAZER SEIREN EMOTE

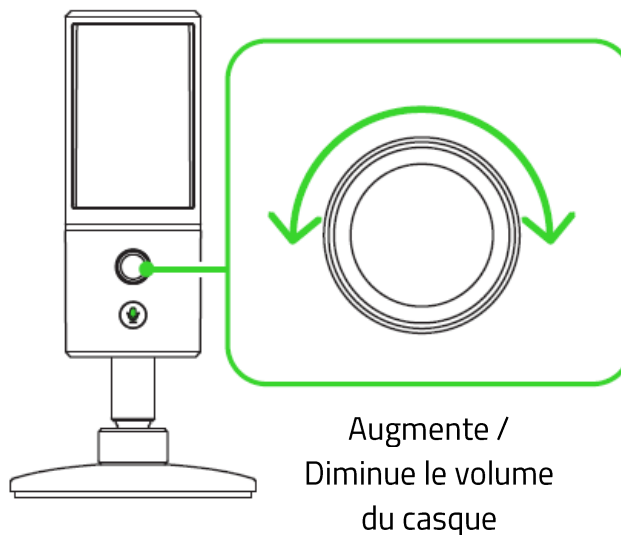
COUPER LE SON DU MICROPHONE

Appuyez sur le bouton de désactivation pour activer ou désactiver le microphone. La LED de coupure du micro s'allume en rouge lorsque le son du microphone est coupé.



RÉGLAGE DU VOLUME DU CASQUE

Faites tourner le bouton de contrôle du volume du casque dans le sens des aiguilles d'une montre ou dans le sens inverse pour augmenter ou baisser le volume du casque.



6. CONFIGURATION DE VOTRE RAZER SEIREN EMOTE VIA RAZER SYNAPSE

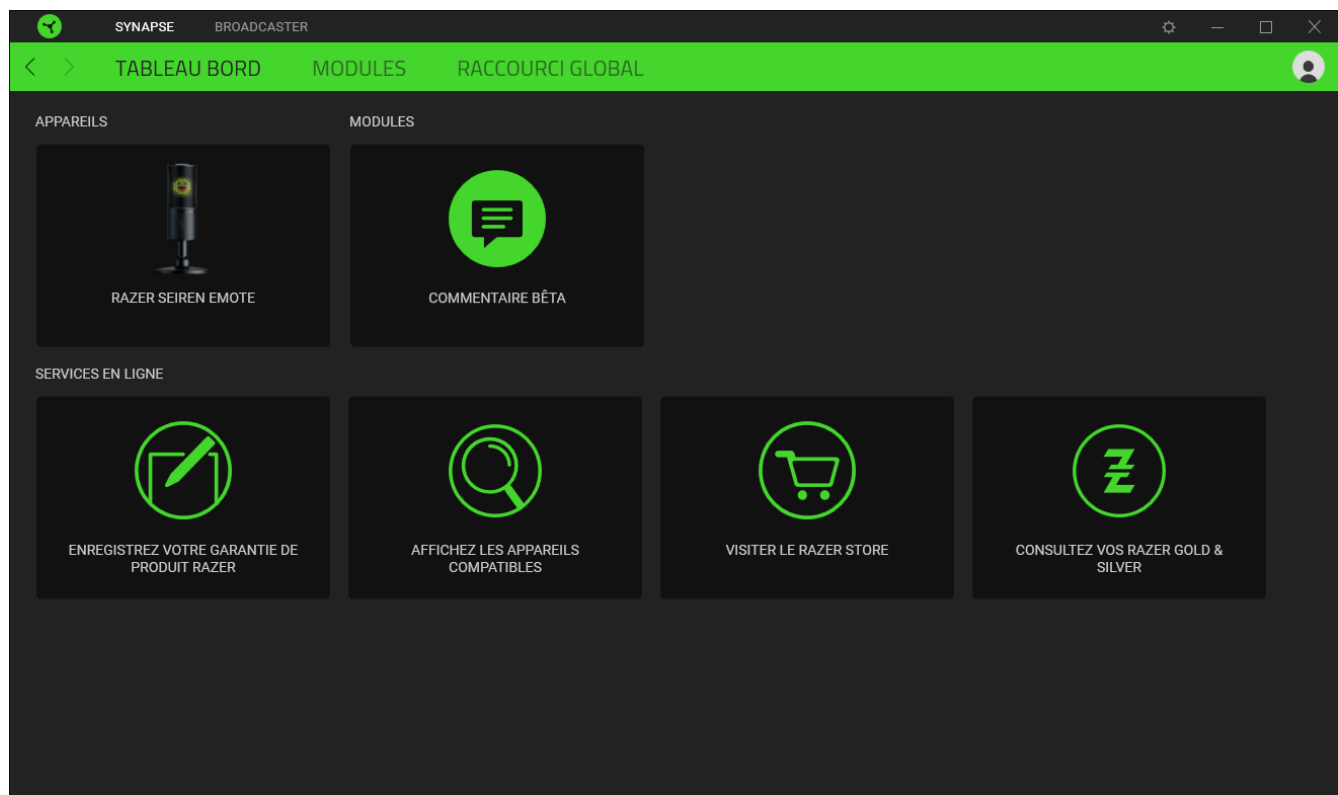
i *Avertissement : Une connexion Internet est requise pour l'installation, la mise à jour et les fonctionnalités basées sur le cloud. Il vous est recommandé de vous inscrire pour obtenir un compte Razer ID (facultatif). Les fonctionnalités énumérées sont susceptibles d'être modifiées en fonction de la version actuelle du logiciel, des appareils connectés ou des applications et logiciels pris en charge.*

ONGLET SYNAPSE

L'onglet Synapse est votre onglet par défaut lors de l'installation de Razer Synapse.

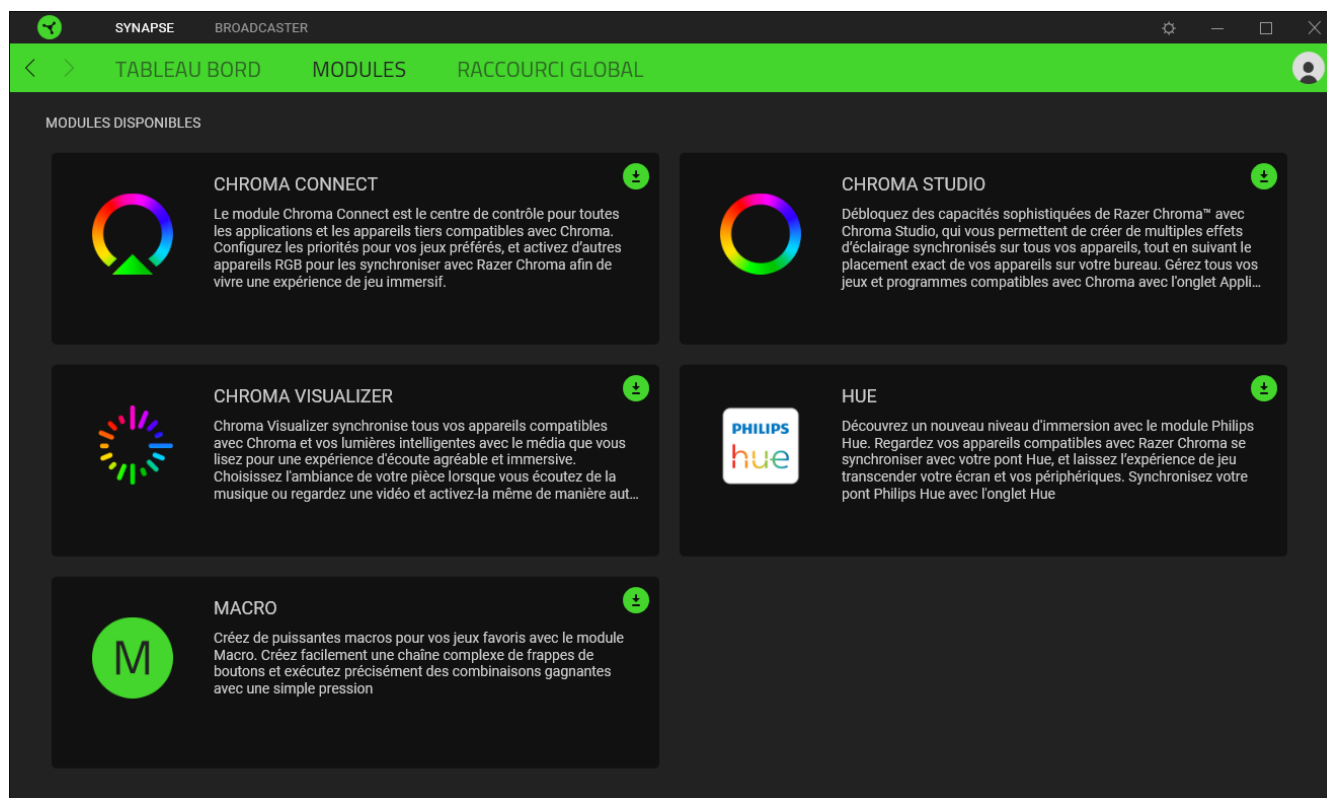
Tableau de bord

Le sous-onglet Tableau de bord est un aperçu de votre Razer Synapse d'où vous pouvez accéder à tous vos appareils, modules et services en ligne Razer.



Modules

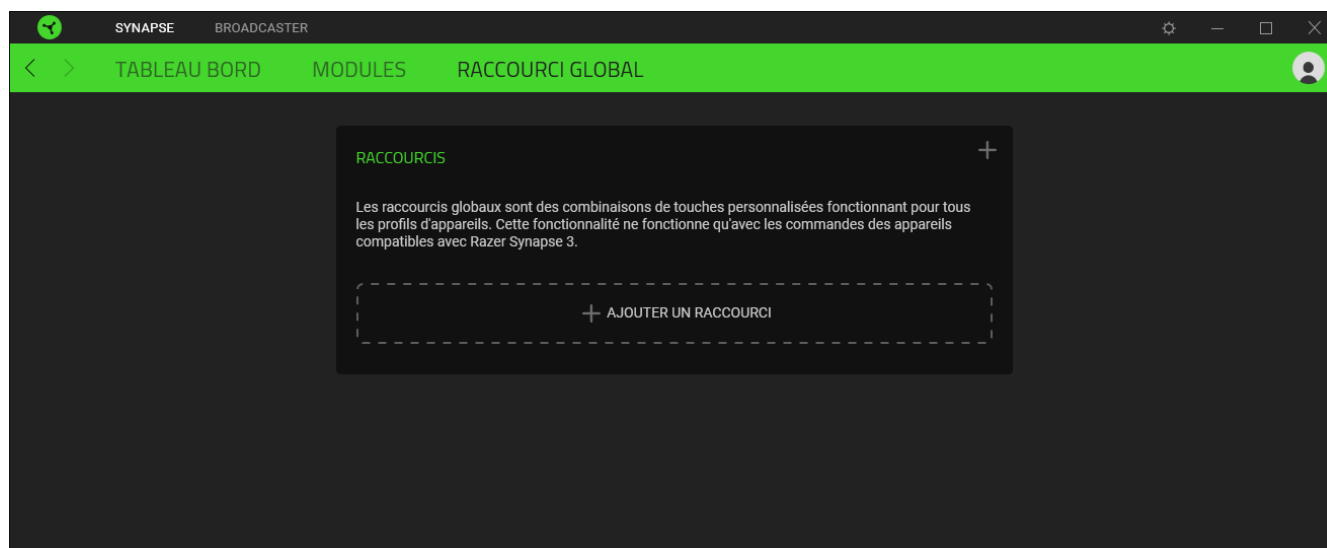
Le sous-onglet Modules affiche tous les modules installés et disponibles pour l'installation.



Acc. directos globales

Conecta operaciones o funciones de Razer Synapse a las combinaciones personalizadas de tus periféricos Razer que omiten todas las asignaciones específicas del perfil.

i *Seules les commandes des appareils compatibles avec Razer Synapse seront reconnues.*

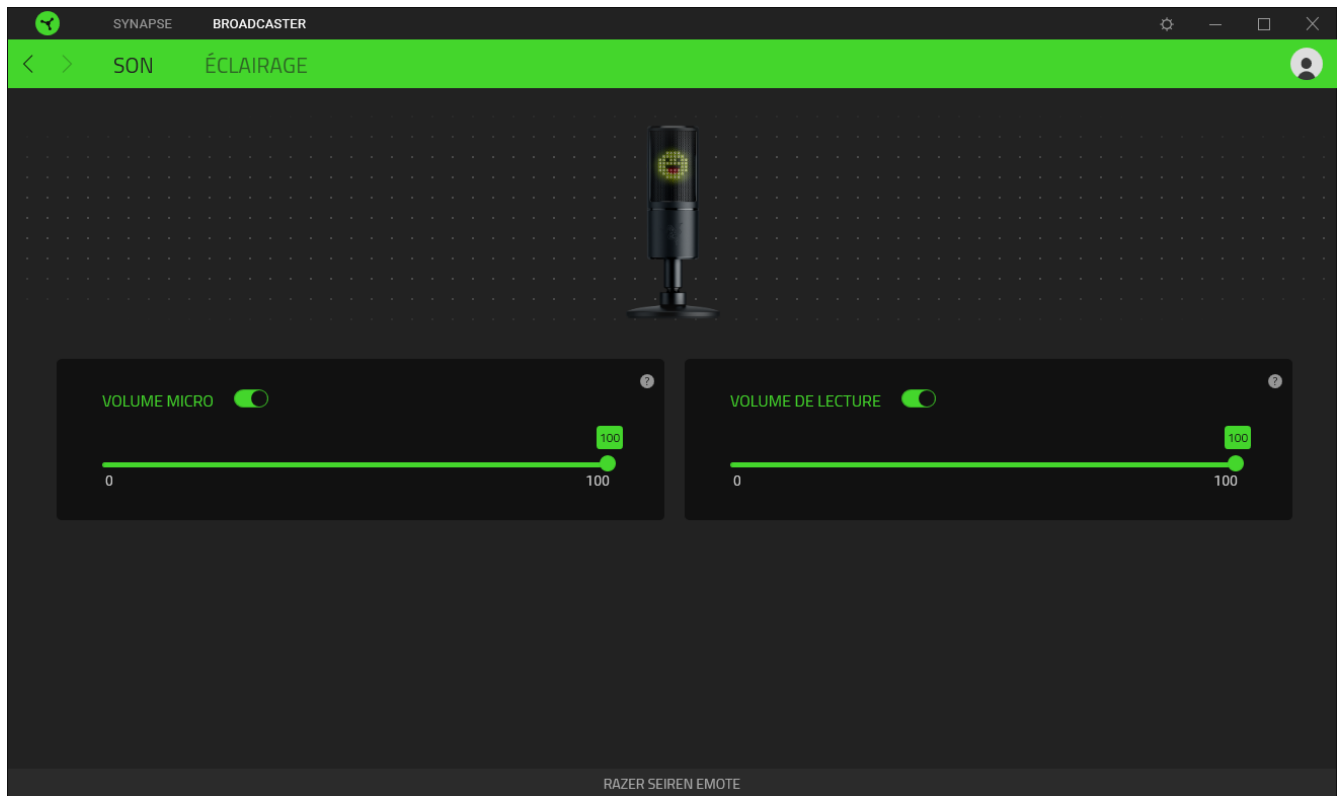


DIFFUSEUR

L'onglet Diffuseur est l'onglet principal de votre Razer Seiren Emote. De là, vous pouvez ajuster les paramètres de votre appareil, comme le volume de lecture et du micro.

Son

Le sous-onglet Son permet d'ajuster les volumes de lecture et du micro de votre appareil.



Volume micro

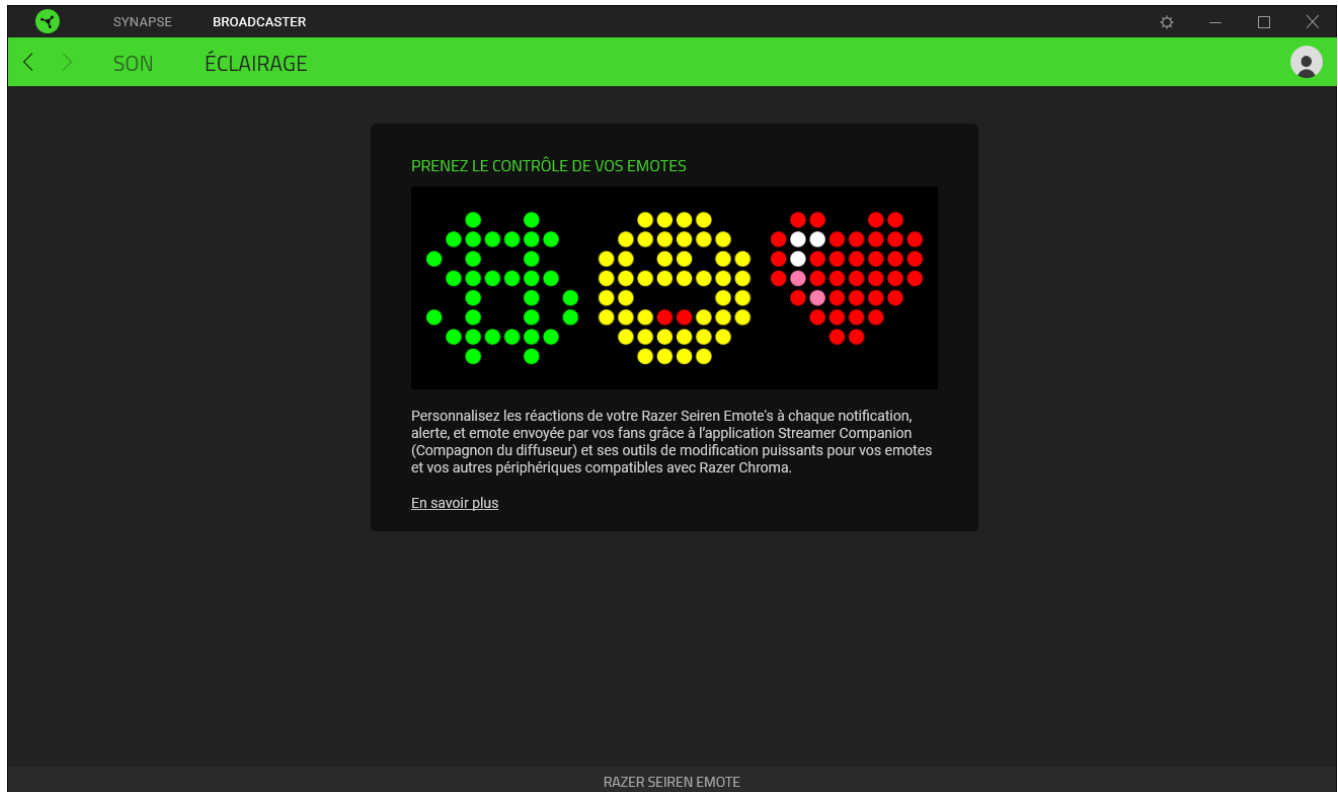
Coupez le son du microphone en activant/désactivant l'option Volume micro ou utilisez le curseur pour augmenter ou diminuer la sensibilité du microphone.

Volume de lecture

Ajustez le curseur pour augmenter ou diminuer le volume de l'appareil audio de sortie connecté au port du casque de 3,5 mm ou coupez-le en activant/désactivant l'option Volume de lecture.


Éclairage

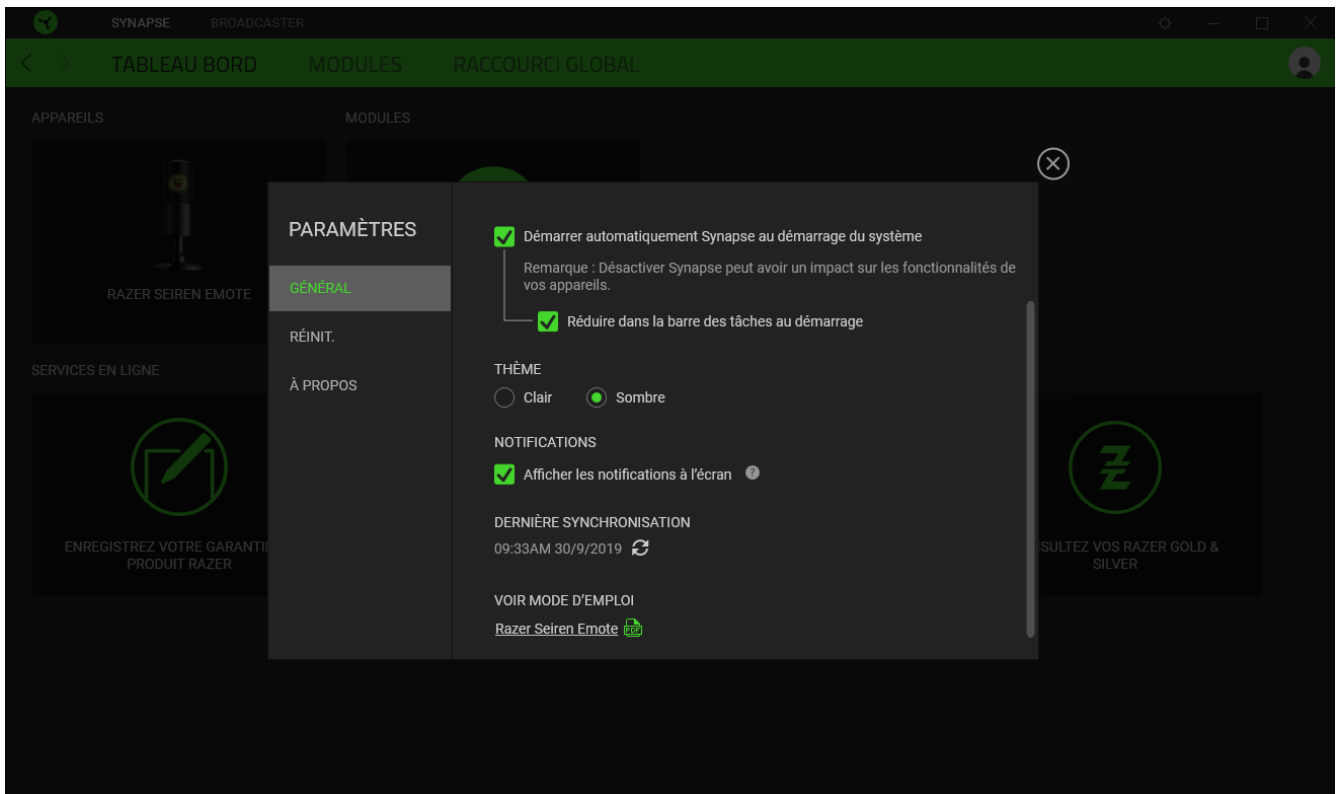
Le sous-onglet Éclairage donne accès à l'application Streamer Companion qui vous permet de personnaliser et de montrer des centaines d'émoticônes réagissant à la diffusion que vous pouvez synchroniser avec les émoticônes, les alertes et les félicitations de votre audience. [En savoir plus sur l'application Streamer Companion](#)




- i** Comme l'application Streamer Companion utilise des effets d'éclairage de Razer Synapse, téléchargez et installez le module Chroma Connect depuis le sous-onglet Modules, puis vérifiez que Razer Synapse est en cours d'exécution lorsque vous utilisez l'application.

VENTANA DE CONFIGURACIÓN

La ventana Configuración, a la que puedes acceder haciendo clic en el botón () en Razer Synapse, te permite configurar el comportamiento al iniciar el dispositivo y elegir el idioma de Razer Synapse, ver las guías principales de cada dispositivo o módulo Razer conectado o realizar un restablecimiento de fábrica a cualquier dispositivo Razer conectado.



Pestaña Gen.

La pestaña predeterminada de la ventana Configuración. La pestaña Gen. (General) te permite cambiar el idioma del software, el comportamiento de arranque y el tema de la pantalla, así como ver la guía principal de todos los dispositivos Razer conectados. Vous pouvez aussi synchroniser manuellement vos profils sur le cloud () ou afficher le mode d'emploi de tous les appareils Razer et modules connectés.

Pestaña Restab.

La pestaña Restab. (Restablecimiento) te permite llevar a cabo un restablecimiento de fábrica en todos los dispositivos Razer conectados que tengan memoria integrada y/o restablecer los tutoriales de Razer Synapse para familiarizarte de nuevo con las nuevas funciones de Razer Synapse la próxima vez que lo inicies.

 *Al restablecer un dispositivo Razer, se borrarán todos los perfiles almacenados en las memorias integradas del mismo.*

Pestaña Acerca

La pestaña Acerca muestra una breve información del software, la declaración del copyright y también proporciona enlaces relevantes para sus términos de uso. También puede utilizar esta pestaña para comprobar actualizaciones de software o como un acceso rápido a las comunidades sociales de Razer.

7. SÉCURITÉ ET ENTRETIEN

CONSIGNES DE SÉCURITÉ

Afin d'utiliser votre Razer Seiren Emote dans des conditions de sécurité optimales, nous vous recommandons de suivre les consignes suivantes :

Si vous éprouvez des difficultés à faire fonctionner correctement votre appareil et que le dépannage ne résout pas votre problème, débranchez votre appareil et contactez le service d'assistance téléphonique de Razer ou rendez-vous sur support.razer.com. N'essayez jamais d'assurer l'entretien ou de réparer vous-même l'appareil.

Ne démontez pas l'appareil (ceci annulerait la garantie) et n'essayez pas de le faire fonctionner avec une charge de courant anormale.

Ne perforez pas ou n'insérez pas d'objets étrangers dans les ouvertures de l'appareil.

N'installez pas ou n'utilisez pas l'appareil et ses composants à proximité d'eau, d'humidité, de solvants ou autres surfaces mouillées, et n'exposez pas cet appareil à des températures extrêmes ou à la lumière directe du soleil durant des périodes prolongées.

Conservez l'appareil et ses composants à l'abri des liquides et de l'humidité. Faites fonctionner l'appareil et ses composants uniquement à une température comprise entre 0 °C (32 °F) et 40 °C (104 °F). Si la température dépasse ces limites, éteignez et débranchez l'appareil pour laisser la température se stabiliser à un degré optimal.

L'écoute prolongée de sons à un volume élevé peut endommager votre ouïe. Par ailleurs, la législation de certains pays n'autorise qu'un niveau sonore de 86 dB d'affecter votre écoute pendant 8 heures par jour. Nous vous recommandons par conséquent de réduire le volume à un niveau confortable lors d'une écoute prolongée. Prenez soin de votre ouïe.

ENTRETIEN ET UTILISATION

Le Razer Seiren Emote nécessite un minimum d'entretien pour le conserver dans un état de fonctionnement optimal. Nous vous recommandons de débrancher l'appareil une fois par mois et de le nettoyer à l'aide d'un chiffon doux pour éviter l'accumulation de saletés. N'utilisez pas de savon ou de produits nettoyants agressifs.

8. MENTIONS LÉGALES

INFORMATIONS DE DROITS D'AUTEUR ET D'AUTRES DROITS DE PROPRIÉTÉ INTELLECTUELLE

©2025 Razer Inc. Tous droits réservés. Razer, le logo du serpent à trois têtes, le Razer, « For Gamers. By Gamers. », et le logo « Powered by Razer Chroma » sont des marques commerciales ou des marques déposées de Razer Inc. et/ou de sociétés affiliées aux États-Unis ou dans d'autres pays.

Windows and the Windows logo are trademarks of the Microsoft group of companies.

XSplit and XSplit Broadcaster are registered trademarks of Splitmedialabs Limited.

Il se peut que Razer Inc. (« Razer ») ait des droits d'auteur, marques commerciales, secrets de fabrication, brevets, demandes de brevet, ou d'autres droits de propriété intellectuelle (enregistrés ou non enregistrés) concernant le produit dans ce guide. Ce guide ne vous donne pas de licence pour ce droit d'auteur, cette marque commerciale, ce brevet ou tout autre droit de propriété intellectuelle. Le Razer Seiren Emote (le « Produit ») peut différer des images, que ce soit sur l'emballage ou autre. La société Razer réfute toute responsabilité relative aux erreurs pouvant s'être glissées dans ce document. Les informations contenues dans ce document sont susceptibles d'être modifiées sans préavis.

GARANTIE LIMITÉE DU PRODUIT

Pour obtenir les dernières conditions et les conditions actuelles de la garantie limitée du produit, veuillez vous rendre sur razer.com/warranty.

LIMITATION DE RESPONSABILITÉ

Razer ne sera en aucun cas responsable de toute perte de profit, d'informations ou de données, de dommages spéciaux, fortuits, indirects, punitifs ou consécutifs, ou de dommages fortuits découlant de la distribution, la vente, la revente, l'utilisation, ou l'incapacité d'utiliser le produit. En aucun cas la responsabilité de Razer ne peut excéder le prix d'achat au détail du Produit.

COÛTS D'APPROVISIONNEMENT

Afin d'éviter toute ambiguïté, la société Razer ne peut en aucun cas être tenue responsable de quelque coût d'approvisionnement, sauf si elle avait été avisée de la possibilité de ces dommages,

et la société Razer ne peut en aucun cas être responsable de coûts d'approvisionnement dépassant le prix d'achat au détail du produit.

GÉNÉRAL

Ces termes seront régis par et interprétés conformément aux lois de la juridiction dans laquelle le Produit a été acheté. Si l'une des conditions définies ici est jugée invalide ou inapplicable, cette condition (dans la mesure où elle est invalide ou inapplicable) n'aura alors aucun effet et sera considérée comme exclue sans invalider aucune des conditions restantes. Razer se réserve le droit de modifier ce contrat à tout moment sans préavis.