



RAZER SEIREN EMOTE

GUÍA PRINCIPAL

Deslumbra a tus seguidores con el primer micrófono para streaming del mundo que incluye una pantalla con Emote Engine que ilumina expresiones interactivas y potencia tus dotes de artista hasta límites insospechados. Un micrófono condensador con patrón de captación hipercardioides graba tu voz con gran precisión, mientras elimina el ruido de fondo.

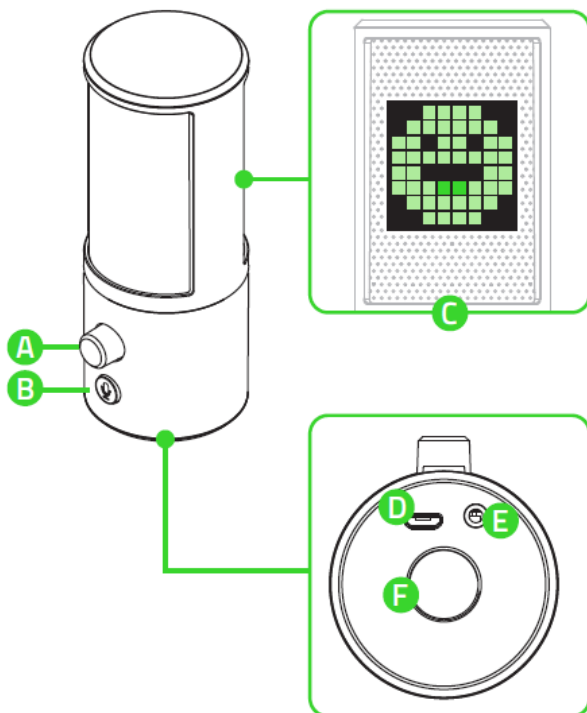
CONTENIDOS

1. CONTENIDO / REQUISITOS.....	3
2. NO PIERDAS COBERTURA.....	5
3. ESPECIFICACIONES TÉCNICAS.....	6
4. INSTALACIÓN DE RAZER SEIREN EMOTE.....	7
5. USO DE RAZER SEIREN EMOTE.....	9
6. CONFIGURACIÓN DE RAZER SEIREN EMOTE MEDIANTE RAZER SYNAPSE	10
7. SEGURIDAD Y MANTENIMIENTO	16
8. ASPECTOS LEGALES	17

1. CONTENIDO / REQUISITOS

CONTENIDO

- Razer Seiren Emote

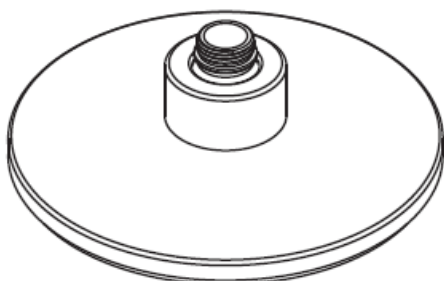


- A. Control de volumen de auriculares
- B. Botón de desactivación de micrófono
- C. Con iluminación que se adapta a la transmisión
- D. Puerto micro USB
- E. Puerto para auriculares de 3,5 mm
- F. Montaje de rosca

- Varilla de soporte

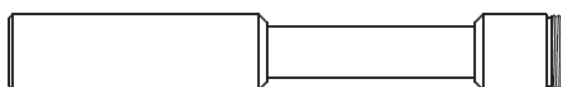


- Base de soporte para escritorio

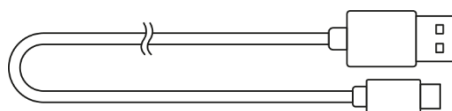


- Guía de información importante del producto

- Cuello de cisne extensible



- Cable micro USB a USB



REQUISITOS

REQUISITOS DEL PRODUCTO

- PC con un puerto USB libre

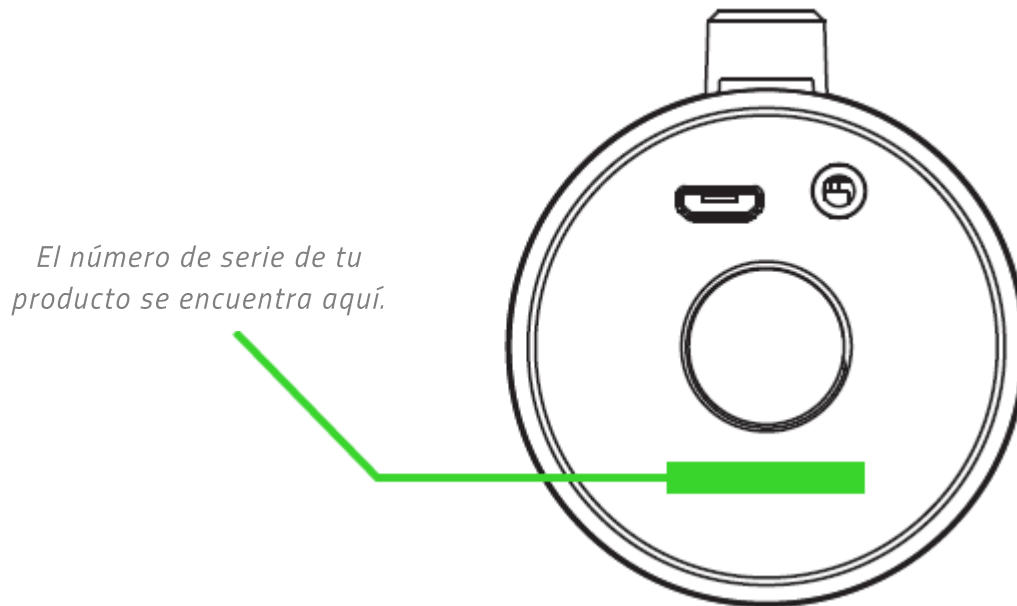
REQUISITOS DE RAZER SYNAPSE

- Windows® 7 de 64 bits (o superior)
- Conexión a Internet para la instalación del software.

 *Compatible con Streamlabs, OBS, y XSplit (puede aplicarse una cuota de licencia de software).*

2. NO PIERDAS COBERTURA

Tienes un dispositivo increíble en tus manos; complétalo con una cobertura de garantía limitada de 1 año. Aprovecha todo su potencial y consigue ventajas exclusivas de Razer al registrarlo en razerid.razer.com



¿Tienes alguna pregunta? Pregúntale al equipo de atención al cliente de Razer en support.razer.com.

3. ESPECIFICACIONES TÉCNICAS

MICRÓFONO

- Energía requerida/consumo: 5 V 500 mA
- Frecuencia de muestreo: mín. 44,1 kHz / máx. 48 kHz
- Velocidad en bits: 16 bits
- Cápsulas: Cápsulas de condensador de 25 mm de diámetro
- Patrones polares: Hipercardioide
- Frecuencia de respuesta: 100 Hz-20 kHz
- Sensibilidad: 20 mV/Pa (a 1 kHz)
- Nivel de presión sonora máx.: 110 dB (THD <1 % a 1 kHz)

HEADPHONE AMPLIFIER

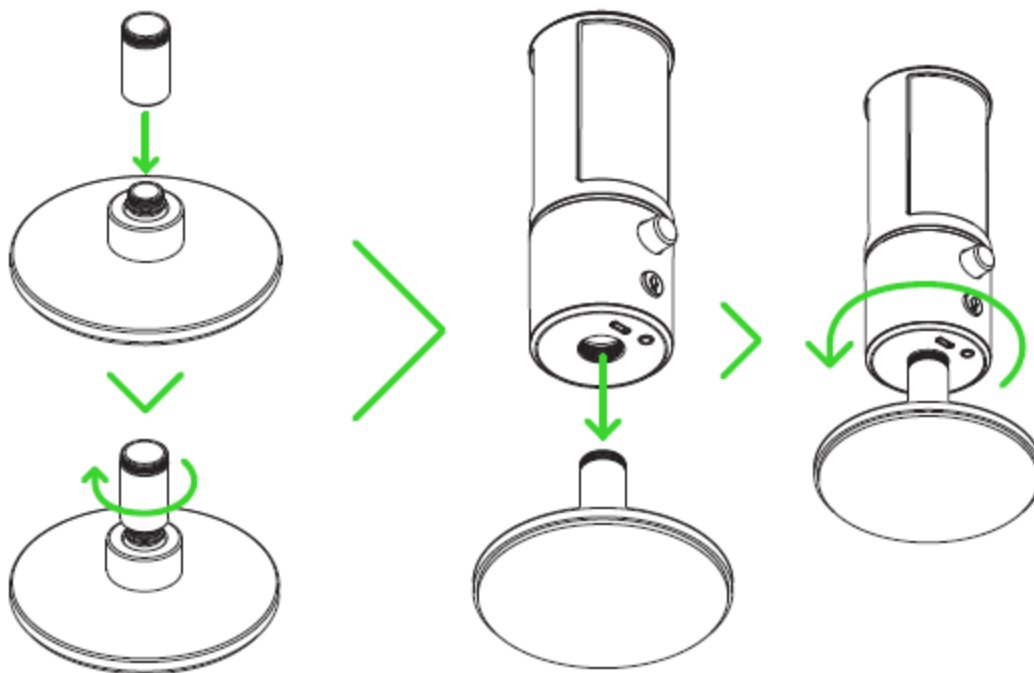
- Impedancia: $\geq 16 \Omega$
- Salida de potencia (RMS): 110 mW (a 16Ω)
- THD: <0,1 % (a 1 kHz)
- Frecuencia de respuesta: 20 Hz – 20 kHz
- Relación señal/ruido: ≥ 100 dB

PANTALLA LED RGB

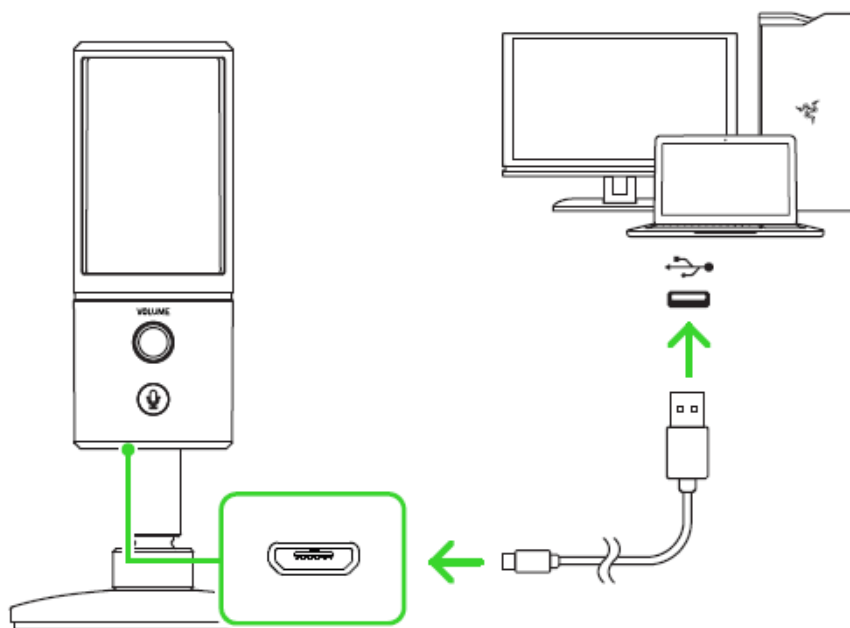
- Matriz LED RGB de 8x8

4. INSTALACIÓN DE RAZER SEIREN EMOTE

1. Inserta la varilla de soporte o el cuello de cisne extensible en la base de escritorio y luego fija el micrófono en la posición adecuada.



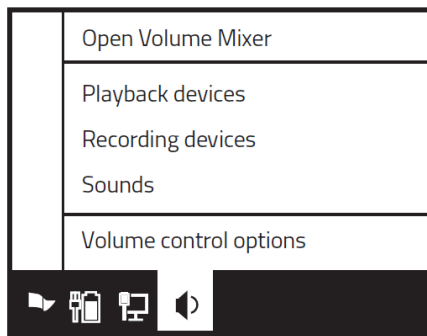
2. Conecta el Razer Seiren Emote al sistema mediante el cable micro USB a USB.



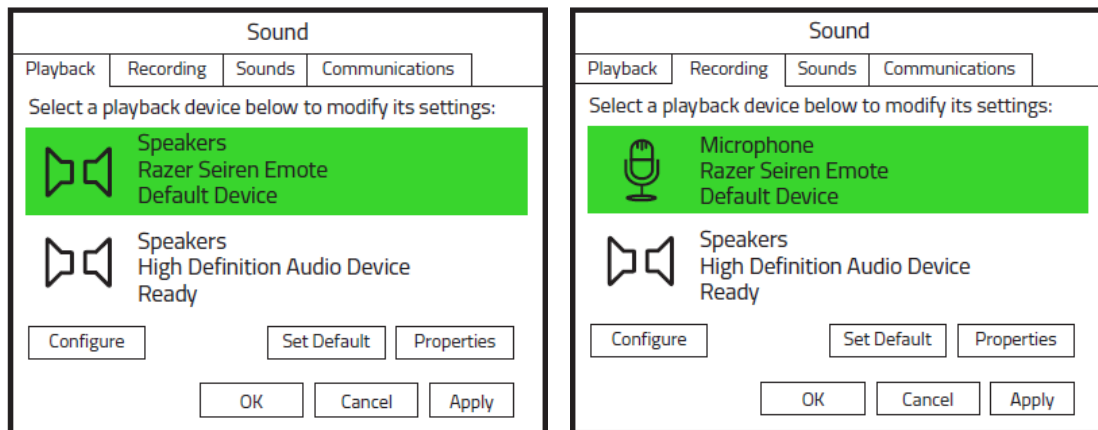
- Si estás usando el micrófono por primera vez, debes establecer el Razer Seiren Emote como el dispositivo de reproducción (salida) y grabación (entrada) predeterminado en tu sistema.

i Si el micrófono se ha establecido como el dispositivo de reproducción predeterminado, debe haber un dispositivo de salida de audio (como un auricular) conectado al puerto para auriculares de 3,5 mm. Esto te permitirá escuchar la salida de audio y tu grabación de audio al mismo tiempo.

Paso 1: Abre los ajustes de sonido en **Panel de control > Hardware y sonido > Administrar dispositivos de audio** o haz clic con el botón derecho en el icono de sonido en la bandeja del sistema y luego selecciona **Dispositivos de reproducción**.



Paso 2: En las pestañas **Reproducción** y **Grabación**, selecciona Razer Seiren Emote en las listas correspondientes y haz clic en el botón **Predeterminar**.

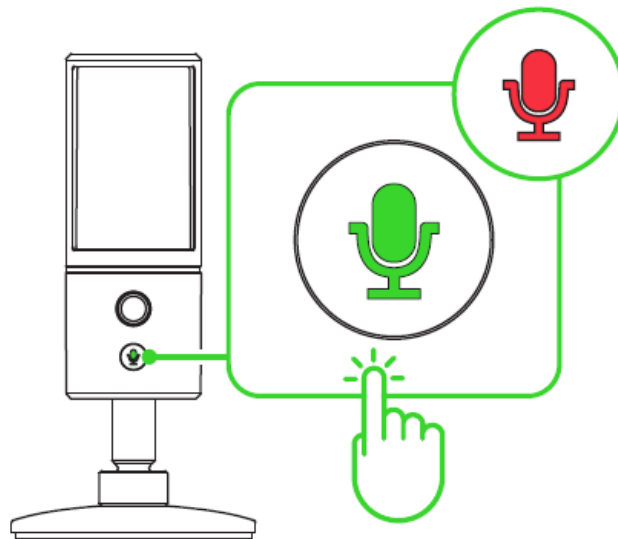


- También puedes utilizar la aplicación Razer Synapse para controlar el volumen de los auriculares e incluso ajustar la sensibilidad de captación de sonidos del micrófono. Solo tienes que instalar Razer Synapse cuando recibas la notificación o descargar el instalador de [razer.com/synapse](https://www.razer.com/synapse)

5. USO DE RAZER SEIREN EMOTE

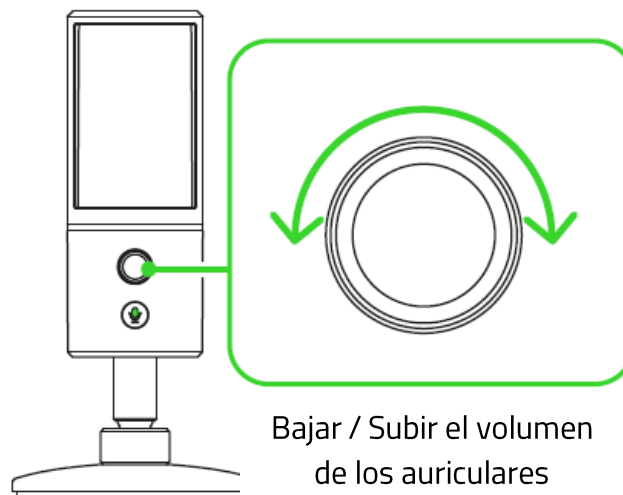
SILENCIAR EL MICRÓFONO

Pulsa el botón de desactivación del micrófono para activar o desactivar el micrófono. El LED de micrófono silenciado se iluminará en rojo cuando el micrófono esté en silencio.



AJUSTE DEL VOLUMEN DE LOS AURICULARES

Gira el control de volumen de los auriculares en sentido horario o antihorario para subir o bajar el volumen.



6. CONFIGURACIÓN DE RAZER SEIREN EMOTE MEDIANTE RAZER SYNAPSE

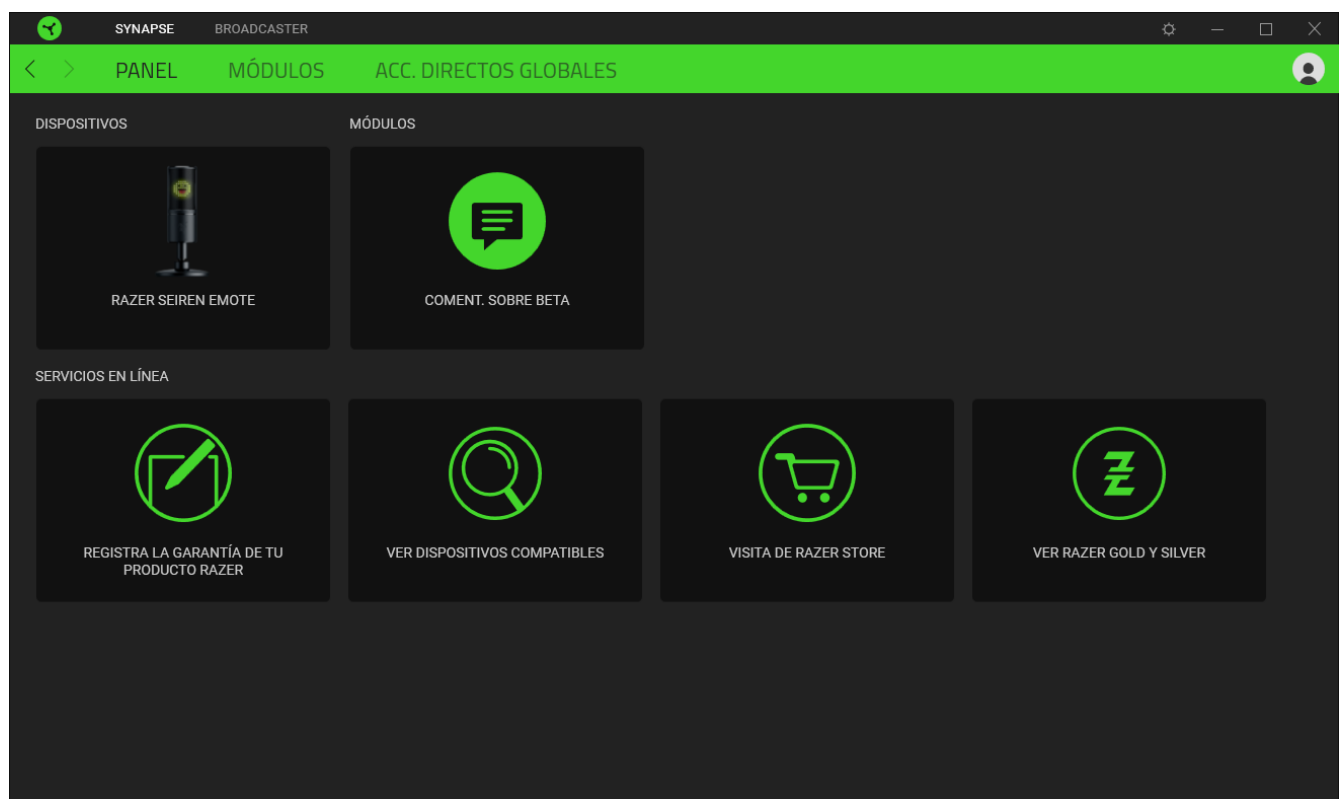
- i** *Exención de responsabilidad: Es necesaria una conexión a Internet para la instalación, las actualizaciones y las prestaciones basadas en la nube. Te recomendamos registrarte para obtener un Razer ID, pero es opcional. Todas las características mencionadas están sujetas a modificaciones en función de la versión actual del software, los dispositivos conectados y las aplicaciones o software compatibles.*

PESTAÑA SYNAPSE

La pestaña Synapse es la pestaña predeterminada cuando se inicia por primera vez Razer Synapse.

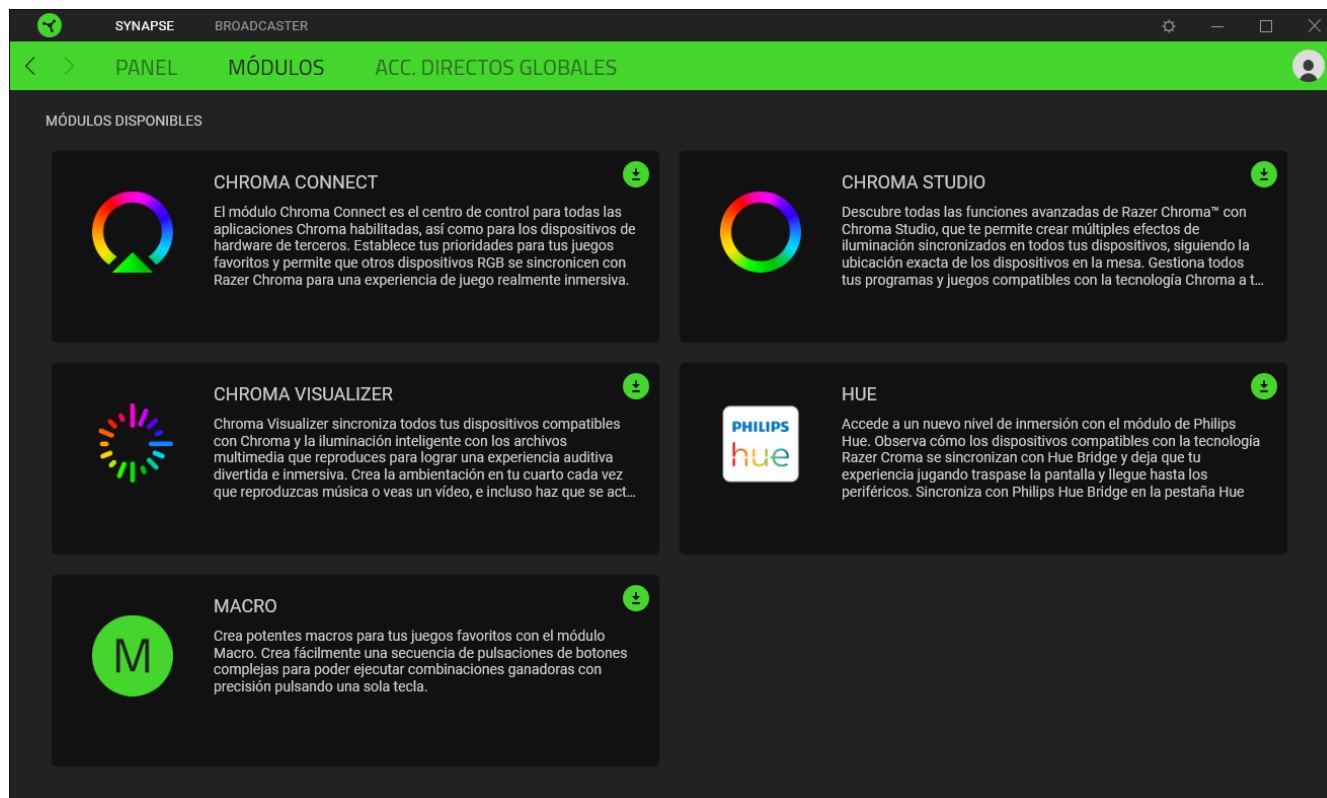
Panel

La subficha Panel es una visión general de Razer Synapse desde donde puedes acceder a todos tus dispositivos, módulos y servicios en línea de Razer.



Modules

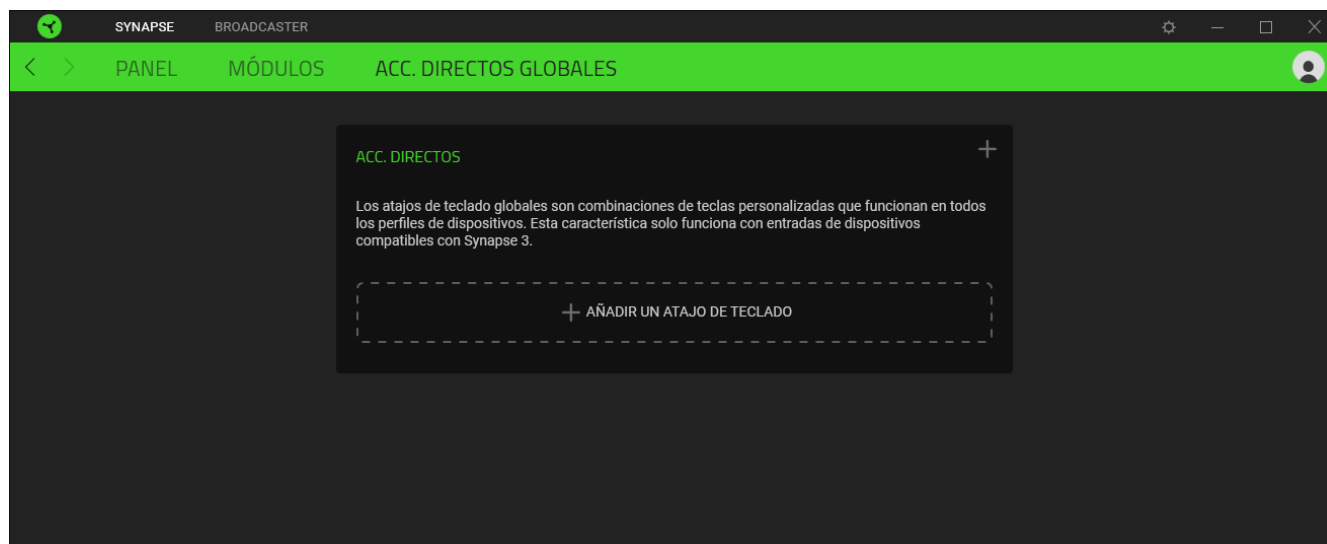
Le sous-onglet Modules affiche tous les modules installés et disponibles pour l'installation.



Acc. directos globales

Conecta operaciones o funciones de Razer Synapse a las combinaciones personalizadas de tus periféricos Razer que omiten todas las asignaciones específicas del perfil.

 *Solo se reconocerán las entradas de dispositivos compatibles con Razer Synapse.*

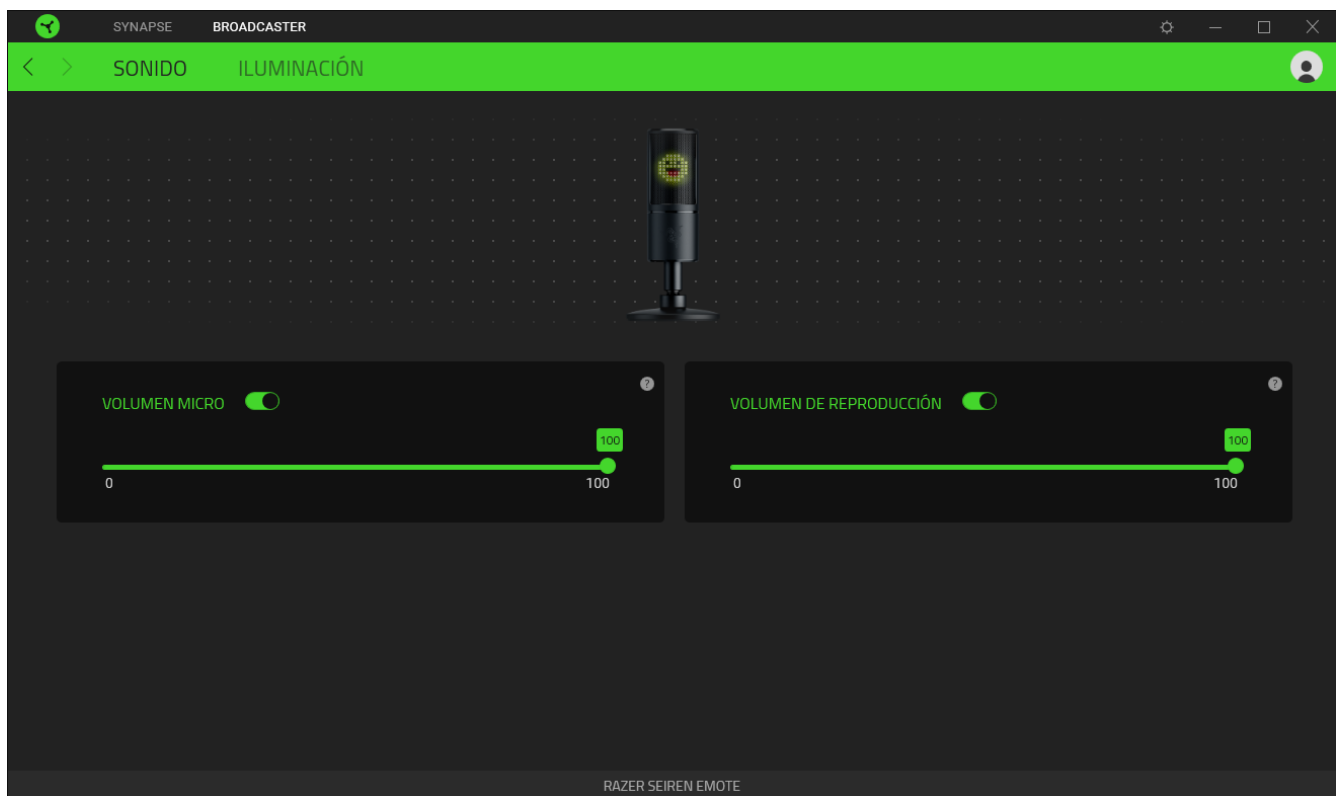


EMISOR

La pestaña Emisor es la pestaña principal de Razer Seiren Emote. Desde aquí, puedes ajustar la configuración del dispositivo, como el volumen del micrófono y de reproducción.

Sonido

La subpestaña Sonido sirve para ajustar el volumen del micrófono y de reproducción del dispositivo.



Volumen del micrófono

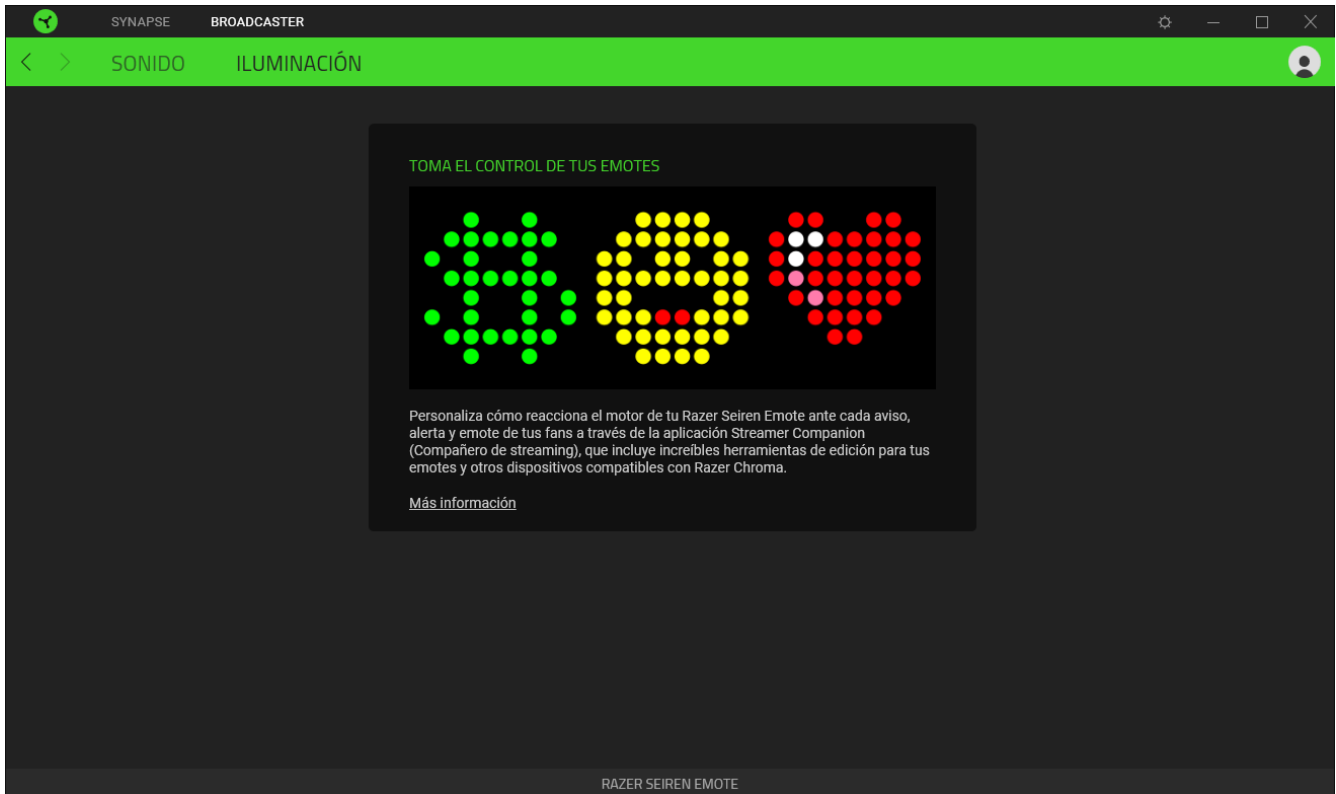
Puedes silenciar el micrófono en la opción de cambiar el volumen del micrófono o usar el deslizador para aumentar o disminuir la sensibilidad del micrófono.

Volumen de reproducción

Ajusta el deslizador para aumentar o disminuir el volumen del dispositivo de salida de audio conectado al puerto de auriculares de 3,5 mm, o siléncialo cambiando la opción de volumen de reproducción.

Iluminación

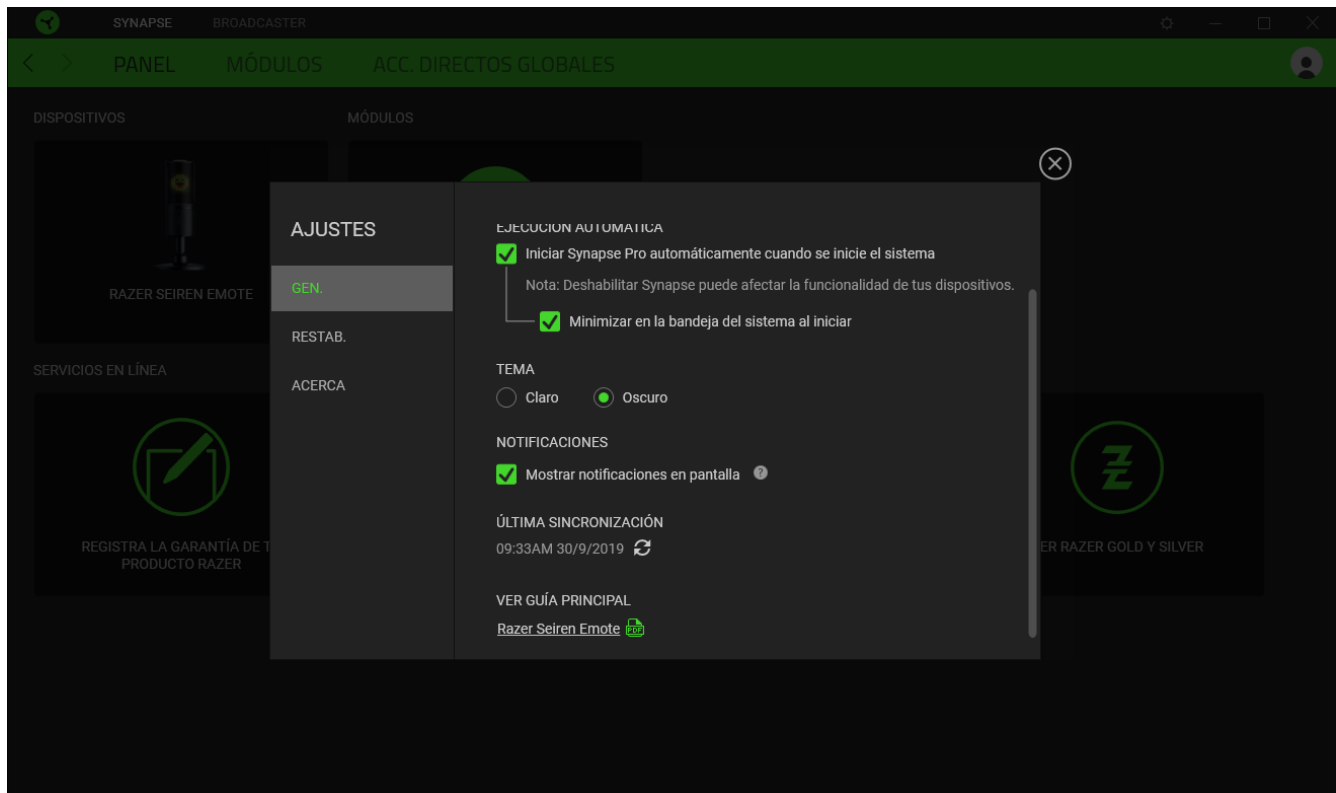
La subpestaña Iluminación te da acceso a la aplicación Streamer Companion, lo que te permite personalizar y mostrar cientos de emoticonos que reaccionan al streaming que puedes sincronizar con los emoticonos de tu público, las alertas y los saludos. [Obtener más información sobre la aplicación Streamer Companion](#)



i Como la aplicación Streamer Companion usará los efectos de iluminación de Razer Synapse, asegúrate de descargar e instalar el módulo Chroma Connect en la subpestaña Módulos y de que Razer Synapse esté en ejecución al usar la aplicación.

VENTANA CONFIGURACIÓN

La ventana Configuración, a la que puedes acceder haciendo clic en el botón (⚙️) en Razer Synapse, te permite configurar el comportamiento al iniciar el dispositivo y elegir el idioma de Razer Synapse, ver las guías principales de cada dispositivo Razer conectado o realizar un restablecimiento de fábrica a cualquier dispositivo Razer conectado.



Pestaña General

La pestaña predeterminada de la ventana de Configuración, la pestaña General, te permite cambiar el idioma del software y el comportamiento al iniciar, o ver la guía principal de todos los dispositivos Razer conectados. También puedes sincronizar manualmente tus perfiles a la nube (↻) o ver la guía principal de todos los dispositivos Razer conectados y módulos instalados.

Pestaña Restablecimiento

La pestaña Restablecimiento te permite llevar a cabo un restablecimiento de fábrica en todos los dispositivos Razer conectados que tengan memoria integrada y/o restablecer los tutoriales de Razer Synapse para familiarizarte de nuevo con las nuevas funciones de Razer Synapse la próxima vez que lo inicies.

! *Al restablecer un dispositivo Razer, se borrarán todos los perfiles almacenados en las memorias integradas del mismo.*

Pestaña Acerca de

La pestaña Acerca de muestra una breve información del software, la declaración del copyright y también proporciona enlaces relevantes para sus términos de uso. También puede utilizar esta pestaña para comprobar actualizaciones de software o como un acceso rápido a las comunidades sociales de Razer.

7. SEGURIDAD Y MANTENIMIENTO

NORMAS DE SEGURIDAD

A fin de alcanzar la máxima seguridad durante el uso de Razer Seiren Emote, te sugerimos adoptar las siguientes medidas:

Si tuvieras algún problema al utilizar el dispositivo correctamente, y las indicaciones de la resolución de problemas no dieran resultado, desconecta el dispositivo y llama al teléfono de atención de Razer, o accede a support.razer.com para solicitar asistencia. No intentes de ningún modo reparar el dispositivo por tu cuenta.

No desmontes el dispositivo (si lo haces, se anulará la garantía) y no intentes hacerlo funcionar bajo circunstancias anormales.

No introduzcas objetos punzantes o extraños en ninguno de los orificios del dispositivo.

No utilices ni instales el dispositivo o sus componentes cerca de agua, humedad, disolventes u otras superficies húmedas ni expongas el dispositivo a temperaturas altas o directamente a la luz solar durante un período de tiempo prolongado.

Mantén el dispositivo y los componentes lejos de los líquidos o la humedad. El dispositivo y los componentes deben funcionar dentro del rango específico de temperaturas de 0 °C (32 °F) a 40 °C (104 °F). Si la temperatura supera ese rango, desconecta el dispositivo para dejar que la temperatura se estabilice hasta un nivel óptimo.

La reproducción a un volumen excesivamente alto a lo largo de prolongados periodos de tiempo puede dañar tu audición. Además, la legislación de algunos países permite un nivel máximo de sonido de 86 dB sobre tu audición durante 8 horas al día. Por lo tanto, recomendamos que reduzcas el volumen a un nivel cómodo cuando escuches audio durante largos periodos de tiempo. Cuida tu audición.

USO Y MANTENIMIENTO

Para mantenerse en buenas condiciones, el Razer Seiren Emote requiere un mantenimiento mínimo. Te recomendamos que una vez al mes desenchufes el dispositivo y lo limpies con un paño suave para impedir que se acumule la suciedad. No uses jabón ni agentes detergentes fuertes.

8. ASPECTOS LEGALES

INFORMACIÓN SOBRE DERECHOS DE AUTOR Y PROPIEDAD INTELECTUAL

© 2025 Razer Inc. Todos los derechos reservados. Razer, el logotipo de la serpiente de tres cabezas, el logotipo de Razer , "For Gamers. By Gamers.", y el logotipo de "Powered by Razer Chroma" son marcas comerciales o marcas registradas de Razer Inc. y/o sus empresas afiliadas en Estados Unidos y otros países.

Windows and the Windows logo are trademarks of the Microsoft group of companies.

XSplit and XSplit Broadcaster are registered trademarks of Splitmedialabs Limited.

Razer Inc. ("Razer") pueden tener derechos de autor, marcas comerciales, secretos comerciales, patentes, aplicaciones de patente u otros derechos de propiedad intelectual (sean registrados o no registrados) con relación al producto de esta guía. La entrega de esta guía no otorga licencia sobre dichos derechos de autor, marcas comerciales, patentes u otros derechos de propiedad intelectual. El Razer Seiren Emote (el "Producto") puede diferir de las imágenes del embalaje u otras. Razer no asume ninguna responsabilidad sobre dichas diferencias o por cualquier error que pudiera aparecer. La información contenida aquí está sujeta a cambios sin previo aviso.

GARANTÍA LIMITADA DEL PRODUCTO

Para obtener los términos más recientes y actuales de la Garantía limitada del producto, visita razer.com/warranty.

LIMITACIÓN DE RESPONSABILIDAD

Razer no será en ningún caso responsable de ninguna pérdida de beneficios, pérdida de información o datos, especial, fortuita, indirecta, punitiva o consecuente, que surja de alguna forma de la distribución o la venta, reventa, uso o incapacidad para usar el Producto. La responsabilidad de Razer no podrá superar en ningún caso el precio de compra minorista del Producto.

COSTES DE ADQUISICIÓN

Para que no haya lugar a dudas, en ningún caso Razer será responsable de ningún coste de adquisición, a menos que haya sido advertido de la posibilidad de tales daños, y en ningún caso Razer será responsable de ningún coste de adquisición que supere el precio de compra minorista del Producto.

GENERAL

Estos términos estarán regidos y serán interpretados bajo las leyes de la jurisdicción en la cual se haya comprado el Producto. Si algún término de este documento se considera no válido o no aplicable, entonces dicho término (en la medida que no es válido ni aplicable), no tendrá efecto y se considerará excluido sin invalidar ninguno de los términos restantes. Razer se reserva el derecho de corregir cualquier término en cualquier momento sin previo aviso.