



# RAZER OROCHI V2

GUIA PRINCIPAL

Apresentamos o **Razer Orochi V2**, um mouse gamer sem fio compacto e extremamente leve com a mais longa duração de pilha no mercado para um desempenho portátil sem comparação. Equipado com um sensor atualizado e switches para um controle preciso, ele é o parceiro ideal para jogar onde quer que você vá.

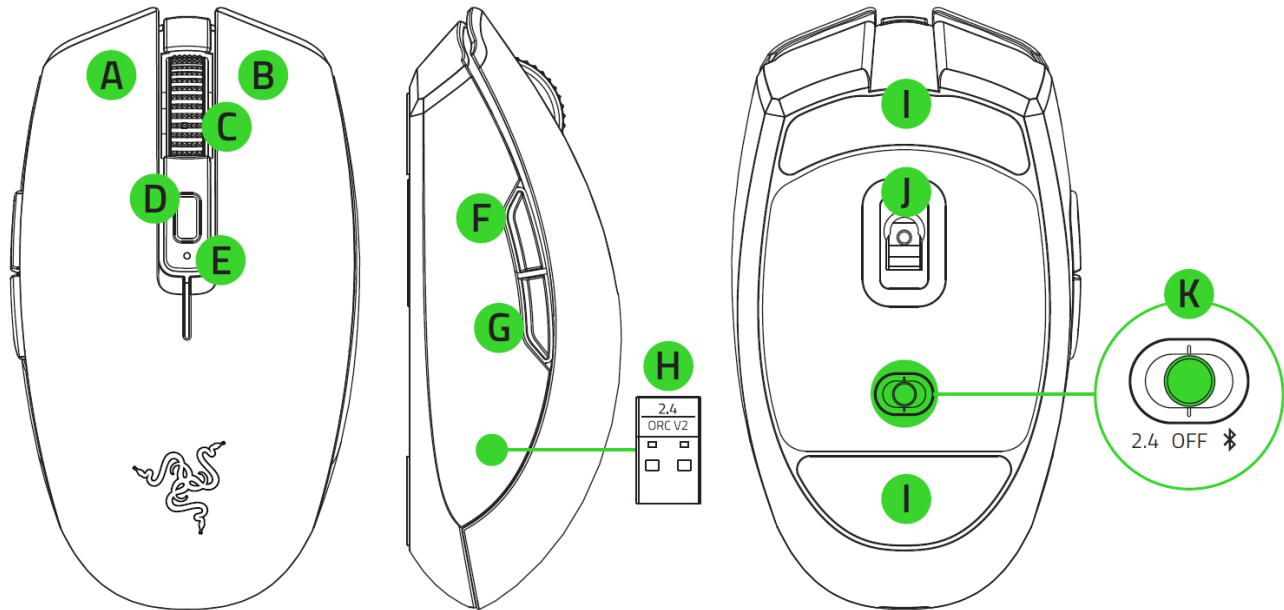
# CONTEÚDO

1. CONTEÚDO DA EMBALAGEM / DO QUE VOCÊ PRECISA.....	3
2. NÓS LHE DAMOS COBERTURA.....	5
3. ESPECIFICAÇÕES TÉCNICAS .....	6
4. PRIMEIROS PASSOS.....	7
5. CONFIGURANDO O RAZER OROCHI V2 .....	12
6. SEGURANÇA E MANUTENÇÃO .....	30
7. INFORMAÇÕES LEGAIS.....	31

# 1. CONTEÚDO DA EMBALAGEM / DO QUE VOCÊ PRECISA

## CONTEÚDO DA EMBALAGEM

- Razer Orochi V2



- A. Botão esquerdo do mouse
- B. Botão direito do mouse
- C. Roda de rolagem
- D. Botão de alternância de DPI
- E. Indicador de status
- F. Botão do mouse 5
- G. Botão do mouse 4
- H. Pés para mouse Ultraslick

- I. Sensor óptico 5G com definição real de 18 mil DPI
- J. Chave de seleção
  - Modo Razer™ HyperSpeed Wireless (2,4 Ghz)
  - Modo de desligamento
  - Modo Bluetooth

- 1 pilha AA
- Guia de informações importantes sobre o produto

**!** *Os estágios de DPI são: 400, 800, 1.600 (padrão), 3.200 e 6.400. Os estágios de DPI podem ser personalizados usando o Razer Synapse.*

## DO QUE VOCÊ PRECISA

### REQUISITOS DO PRODUTO

- Connexion via port USB-A ou Bluetooth 5.1
- 1 pilha AA de 1,5V\*

### REQUISITOS DO RAZER SYNAPSE

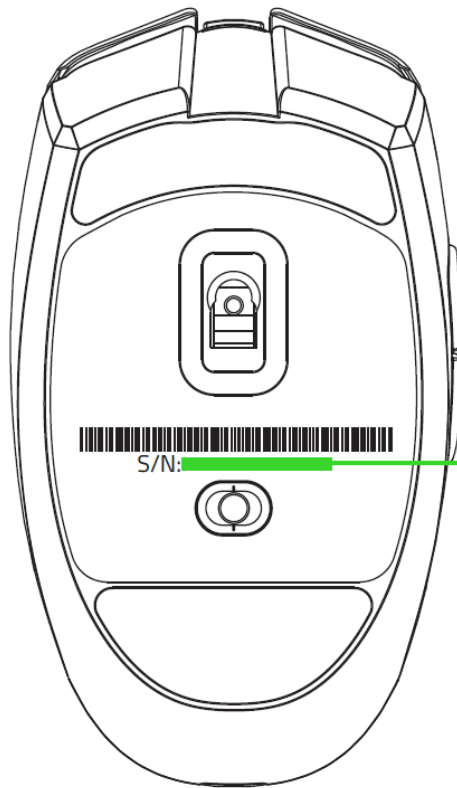
- Windows® 7 de 64 bits (ou superior)
- Conexão com a Internet para instalação do software

*\*Compatível também com uma pilha AAA (não fornecida).*

---

## 2. NÓS LHE DAMOS COBERTURA

Você tem um ótimo dispositivo em suas mãos, o mesmo inclui garantia limitada com cobertura de 2 anos. Agora, maximize seu potencial e ganhe benefícios exclusivos da Razer registrando-se em [razerid.razer.com](https://razerid.razer.com)



*O número de série do seu produto pode ser encontrado aqui.*

Dúvidas? Entre em contato com a equipe de suporte Razer em [support.razer.com](https://support.razer.com)

---

### 3. ESPECIFICAÇÕES TÉCNICAS

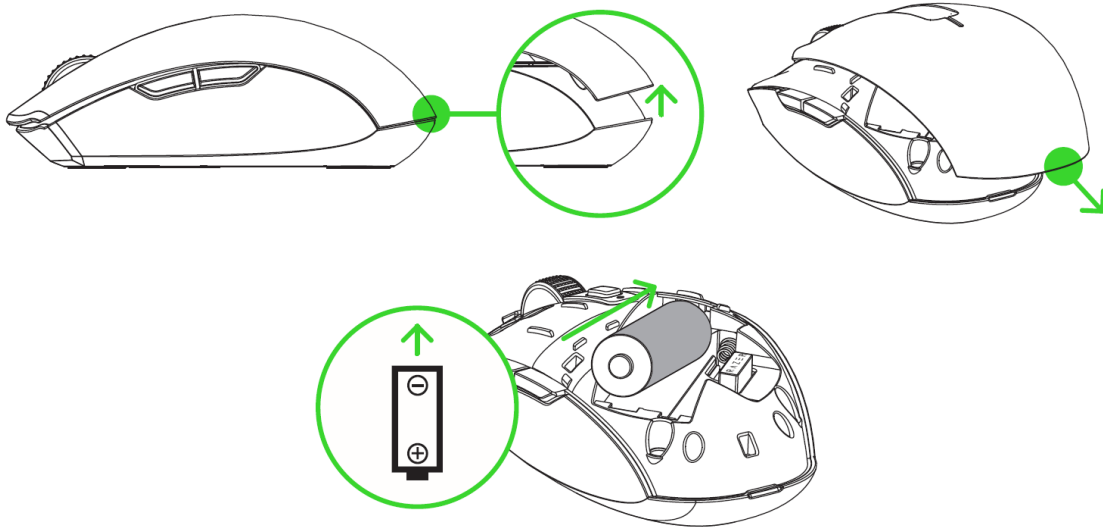
- Sensor óptico 5G com definição real de 18 mil DPI e precisão de resolução de 99,4%
- Até 450 polegadas por segundo (IPS) / 40 G de aceleração
- Tecnologia Razer HyperSpeed Wireless com suporte para a operação de dois dispositivos com um único dongle
- Tecnologia sem fio de modo duplo (2,4 GHz e Bluetooth de baixo consumo energético-BLE)
- Seis botões com programação independente
- Switches mecânicos de mouse Razer™ de 2ª geração com 60 milhões de cliques nominais
- Design simétrico para destros
- Roda de rolagem tátil própria para jogos
- Pés de mouse em PTFE não tingido
- Compartimento para pilha AA/AAA (apenas um tipo de cada vez)
- Ajuste instantâneo de sensibilidade (Estágios padrão: 400/800/1 600/3 200/6 400)
- Armazenagem integrada de DPI e mapa de teclas
- Habilitado para Razer Synapse 3

---

## 4. PRIMEIROS PASSOS

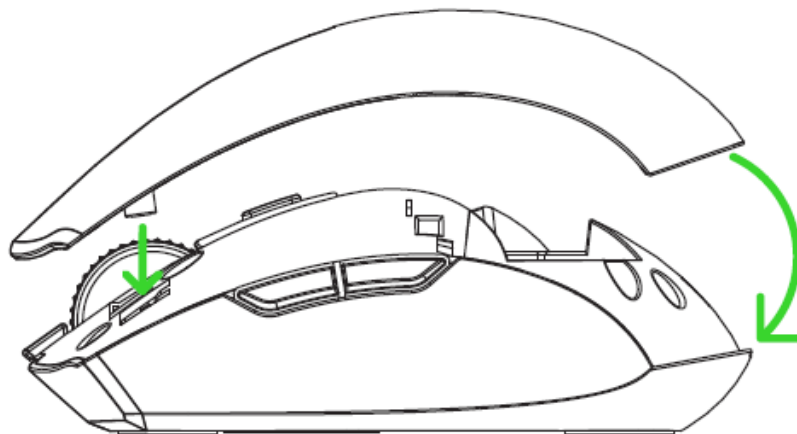
### INSERINDO A PILHA

1. Remova a tampa superior do mouse e insira a pilha AA conforme indicado no compartimento da pilha.



**Cuidado: A pilha AA fornecida não é recarregável. Não use pilhas AA e AAA simultaneamente; é necessária apenas uma (1) pilha para usar o mouse. Descarte as pilhas em conformidade com as leis ambientais locais. Para sua segurança, utilize apenas pilhas alcalinas ou de lítio.**

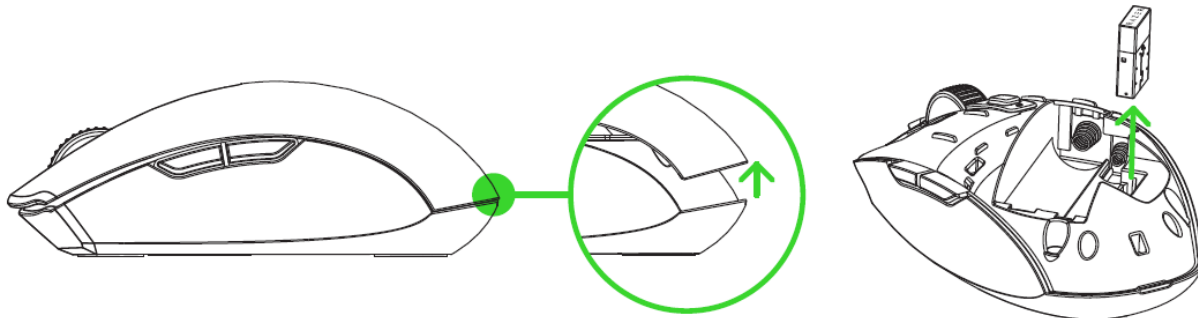
2. Reinstale a tampa superior no mouse e verifique se ela está presa com firmeza.



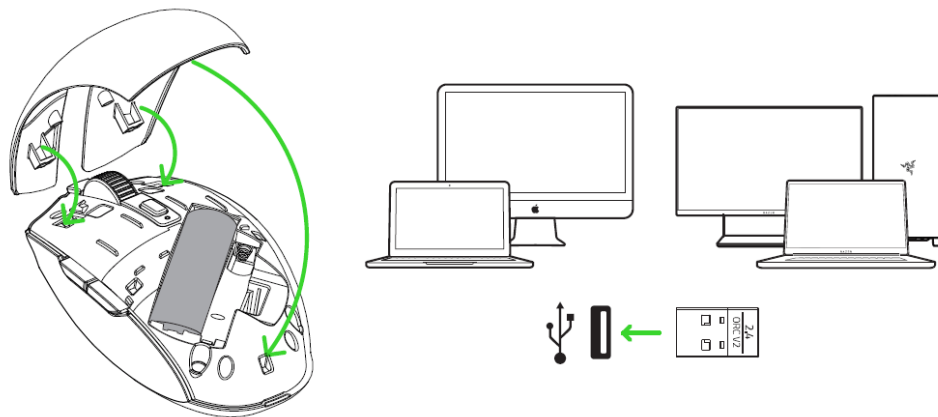
## CONECTANDO O MOUSE

### A. COM O MODO RAZER™ HYPERSPEED WIRELESS (2,4 GHz)

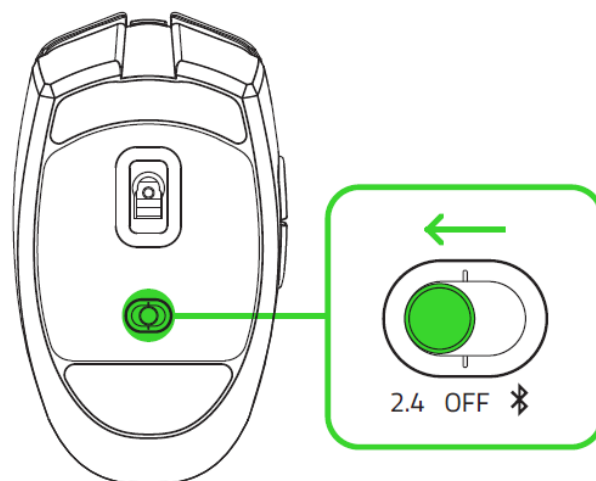
1. Remova a tampa superior do mouse e retire o dongle USB sem fio.



2. Feche a tampa superior e insira o dongle USB sem fio na porta USB do PC.



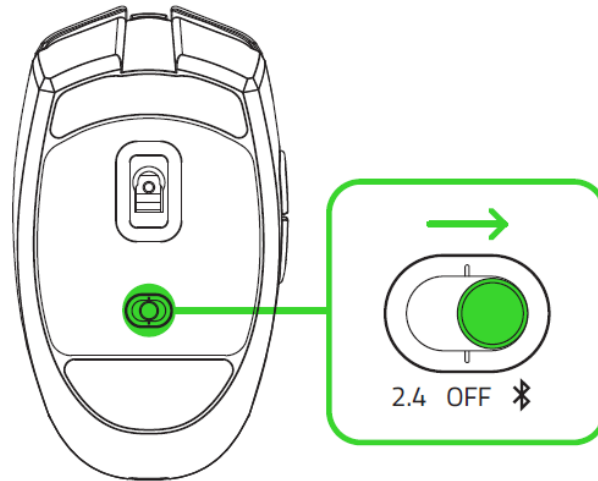
3. Ponha a chave de seleção no modo Razer™ HyperSpeed Wireless (2,4 GHz). Quando o mouse for conectado, o indicador de status se acenderá brevemente em verde fixo.



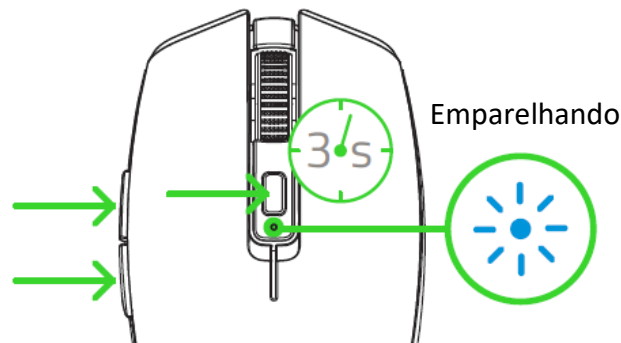
Agora, o Razer Orochi V2 já está pronto para uso no modo sem fio.

## B. COM O MODO BLUETOOTH

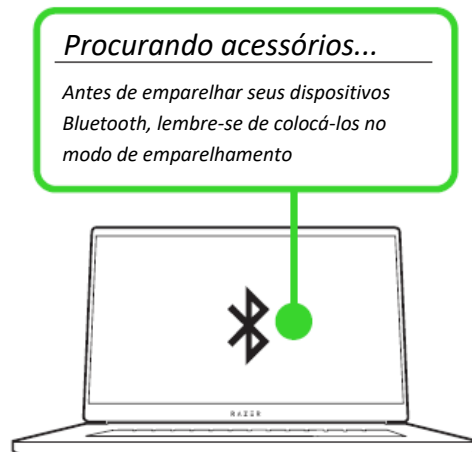
1. Coloque a chave de seleção no modo Bluetooth (📶).



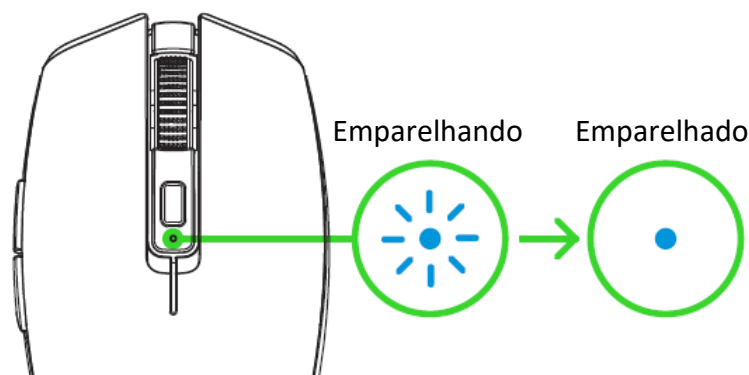
2. Pressione e segure simultaneamente os dois botões laterais e o botão de alternância de DPI durante três segundos para ativar o modo de emparelhamento. O indicador de status piscará duas vezes em intervalos repetidos, mostrando que o dispositivo está no modo de emparelhamento.



3. Ative o Bluetooth do seu dispositivo e selecione "Razer Orochi V2" na lista de dispositivos encontrados.



4. Espere que o mouse emparelhe com o dispositivo. Quando o mouse for emparelhado, o indicador de status se acenderá brevemente em azul fixo.

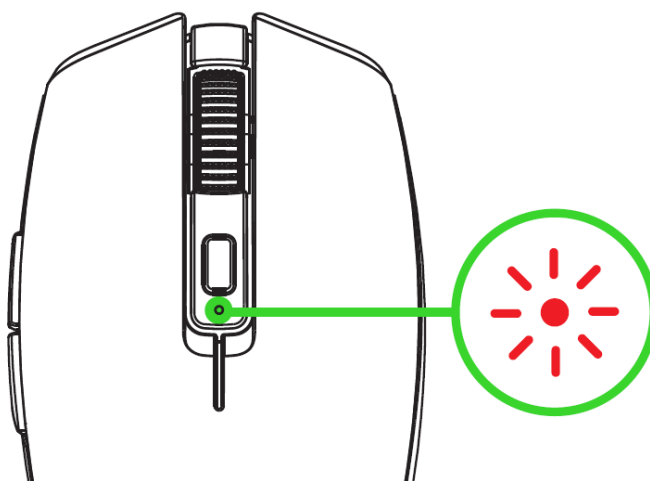


**i** Uma vez emparelhado, o Razer Orochi V2 se reconectará automaticamente ao seu dispositivo sempre que estiver no modo Bluetooth e se encontrar dentro do alcance. Mantenha os dispositivos em emparelhamento próximos um do outro para ter uma conexão mais rápida e estável.

Parabéns, seu Razer Orochi V2 já está pronto para ser usado no modo Bluetooth.

## NOTIFICAÇÃO DE PILHA FRACA

O indicador de status piscará em vermelho duas vezes em intervalos repetidos para indicar que a carga da pilha inserida está abaixo de 5%\*. Esta sequência de iluminação se repetirá até que a pilha esteja totalmente esgotada. Ao receber esta notificação, é hora de você substituir a pilha.

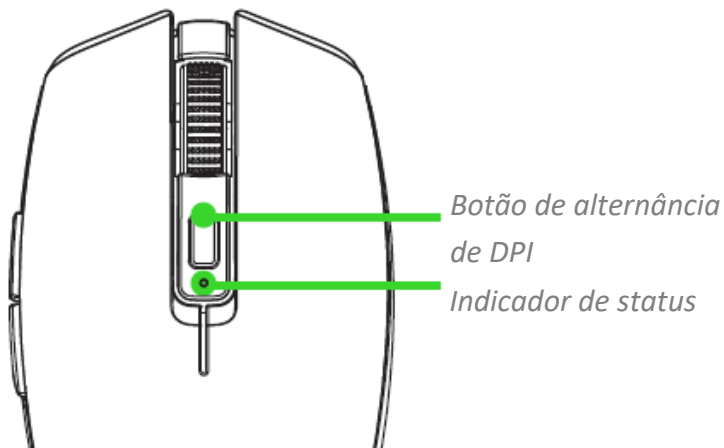


**i** A porcentagem do indicador pode ser personalizada com o Razer Synapse.

## PERSONALIZANDO SEU MOUSE COM O RAZER SYNAPSE

Para modificar o DPI do mouse para se adequar ao seu estilo de jogo, pressione o botão de alternância de DPI ou ajuste sua própria configuração de sensibilidade com o aplicativo Razer Synapse. O indicador de status mudará brevemente de cor para indicar qual estágio de DPI está atualmente ativo.

DPI	Cor atribuída
400	Vermelho
800	Verde
1600	Azul
3200	Ciano
6400	Amarelo



! Instale o Razer Synapse quando solicitado ou baixe o instalador em [razer.com/synapse](https://razer.com/synapse)

## 5. CONFIGURANDO O RAZER OROCHI V2

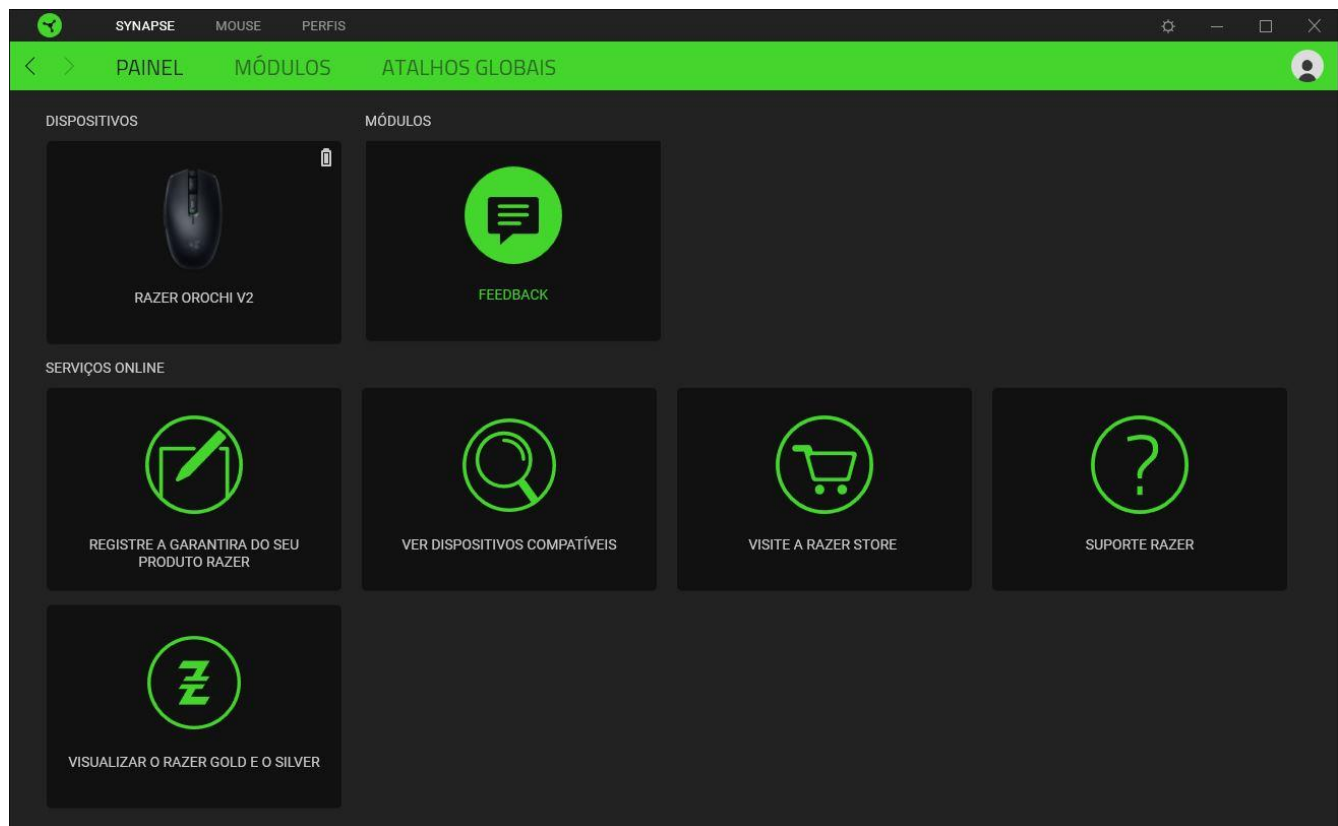
**i** *Isenção de responsabilidade: É necessário estar conectado à internet para a instalação, atualização e recursos baseados na nuvem. Recomenda-se o registro em uma conta Razer ID, mas é opcional. Todos os recursos listados também estão sujeitos a alteração com base na versão atual do software, no(s) dispositivo(s) conectado(s) e/ou nos aplicativos e software suportados.*

### GUIA SYNAPSE

A guia Synapse é a guia padrão para quando o Razer Synapse é aberto. Esta guia permite que você navegue pelas Subguias Painel e Aplicativos Chroma.

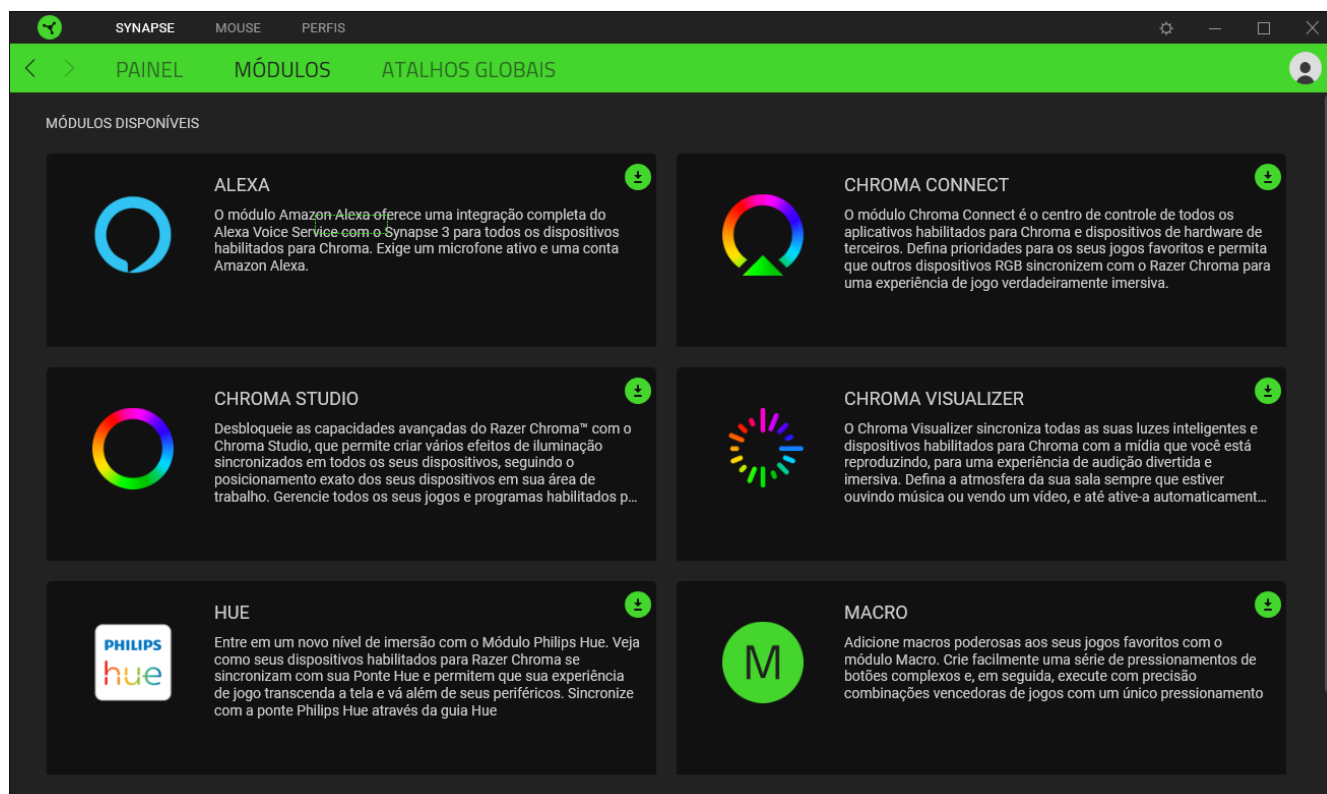
#### Painel

A subguia Painel é uma visão geral do seu Razer Synapse, onde você pode acessar todos os seus dispositivos, módulos e serviços online Razer.



## Módulos

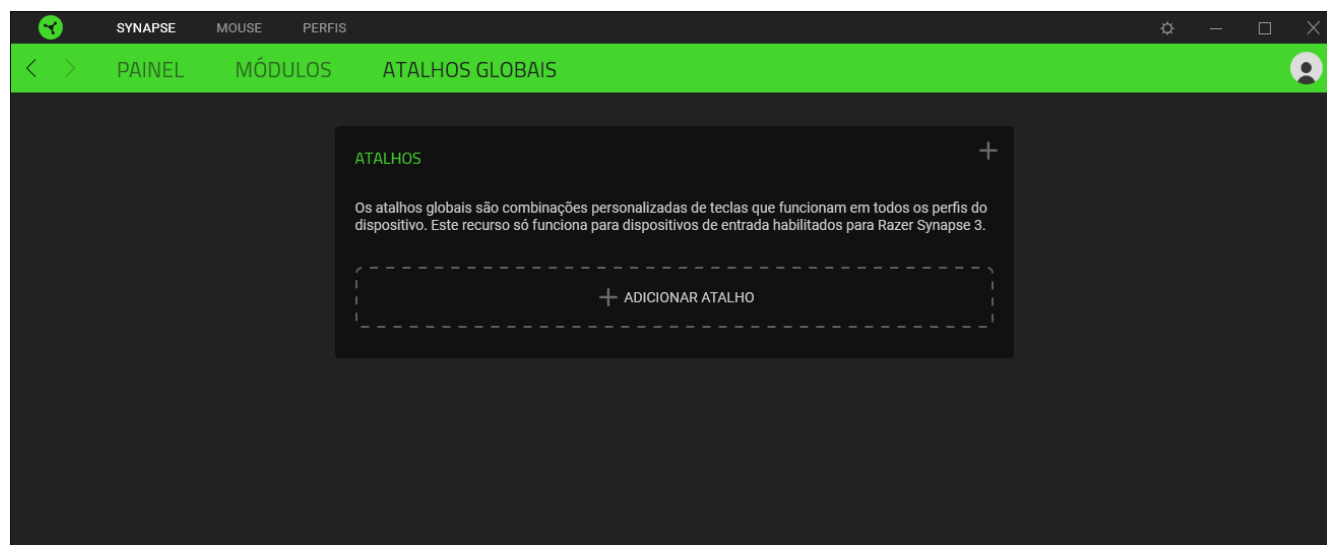
A subguia Módulos exibe todos os módulos instalados e disponíveis para download e instalação.



## Atalhos globais

Vincule as operações ou as funções do Razer Synapse às combinações de teclas personalizadas do periférico Razer que substituem todas as associações específicas do perfil. [Saiba mais sobre os Perfis](#)

! *Apenas entradas de dispositivos habilitados para Razer Synapse serão reconhecidas.*

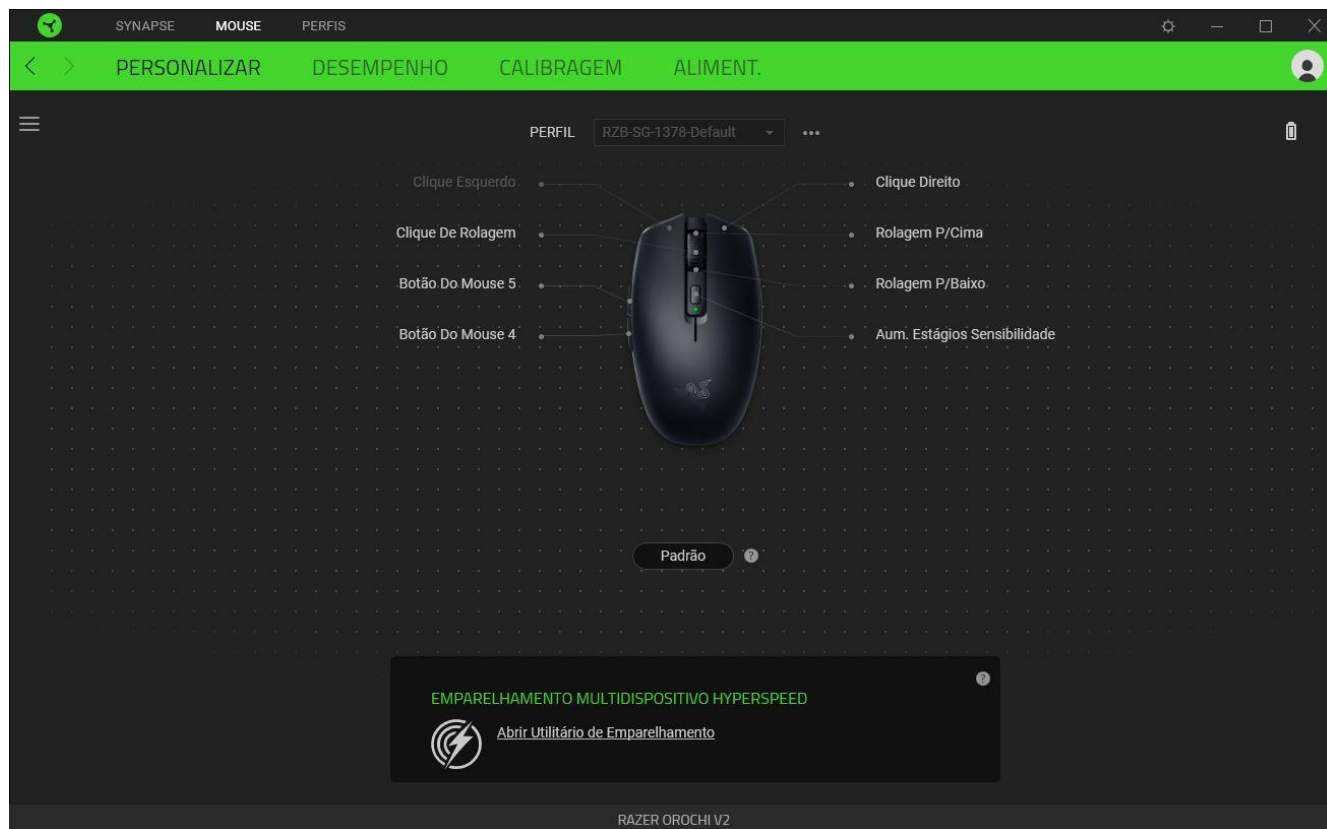


## GUIA MOUSE

A guia Mouse é a guia principal do seu Razer Orochi V2. Aqui, você pode alterar as configurações do dispositivo, como a atribuição de botões e a sensibilidade de DPI. As alterações feitas nesta guia são automaticamente salvas no seu sistema e no armazenamento na nuvem.

### Personalizar

A subguia Personalizar tem a função de modificar as atribuições de botões do seu mouse.



### Perfil

Um Perfil é um armazenamento de dados que mantém todas as configurações do seu periférico Razer. Por padrão, o nome do perfil se baseia no nome do seu sistema. Para adicionar, renomear, duplicar ou excluir um perfil, basta pressionar o botão Outros ( ●●●).

### Padrão / Hypershift

O modo Hypershift é um conjunto secundário de atribuição de botões ativado quando a tecla Hypershift é pressionada. Por padrão, o modo Hypershift é atribuído à tecla fn do seu teclado com suporte para Razer Synapse. No entanto, você também pode escolher qualquer botão do mouse como tecla Hypershift.

### *Emparelhamento Multidispositivos HyperSpeed*

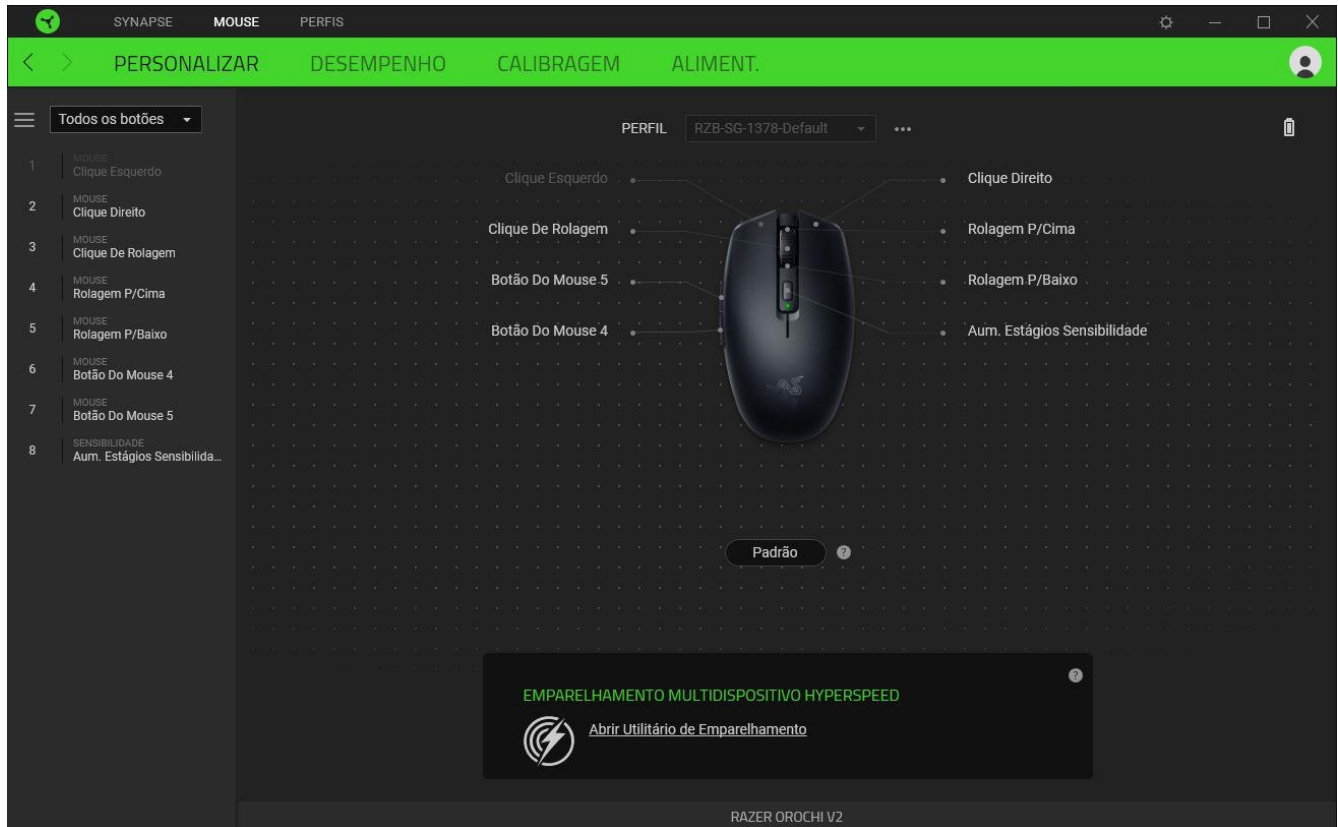
Use este recurso para emparelhar um dispositivo compatível com HyperSpeed adicional com o dongle USB sem fio do Razer Orochi V2. Como seu dongle USB sem fio pode suportar um teclado e um mouse ao mesmo tempo, você poderá evitar o uso de dongles separados para cada periférico.



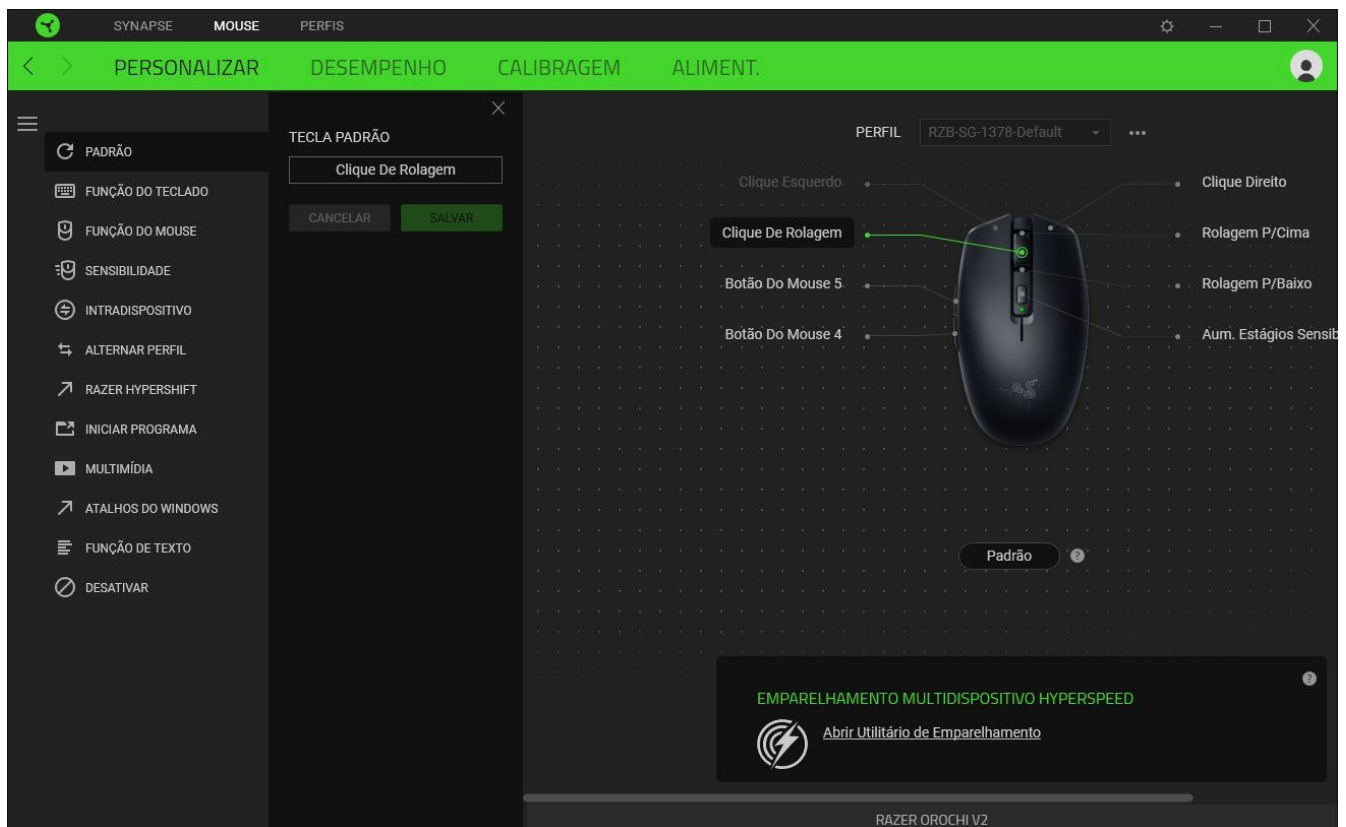
*Seu Razer Orochi V2 deve ser conectado pelo modo sem fio HyperSpeed (2,4 GHz) para que este recurso seja utilizado. Cada periférico só pode se conectar a um dongle de cada vez.*

## Barra Lateral

Ao clicar no botão Barra Lateral (☰), serão exibidas todas as atribuições atuais dos botões do seu Razer Orochi V2.



Ou então, você pode pular para uma atribuição específica de botões selecionando-a na guia Personalizar.



Ao selecionar uma atribuição de botões, você pode, então, alterá-la para uma das seguintes funções:

### Padrão

Esta opção permite que você restaure o botão do mouse para sua configuração original.

### Função do Teclado

Esta opção transforma a atribuição de botões em uma função do teclado. Também é possível optar por ativar o modo Turbo, que permite que você emule o pressionamento repetido da função do teclado enquanto o botão está pressionado.

### Função do Mouse

Esta opção substitui a atribuição de botões atual por outra função do mouse. Veja abaixo as funções dentre as quais você pode selecionar:

- Clique esquerdo - Executa um clique com o botão esquerdo do mouse usando o botão atribuído.
- Clique direito - Executa um clique com o botão direito do mouse usando o botão atribuído.
- Clique de rolagem - Ativa a função de rolagem universal.
- Clique duplo - Executa um clique duplo com o botão esquerdo do mouse usando o botão atribuído.
- Botão 4 do mouse - Executa o comando “Voltar” na maioria dos navegadores de internet.
- Botão 5 do mouse - Executa o comando “Avançar” na maioria dos navegadores de internet.
- Rolar para cima - Executa o comando “Rolar para Cima” usando o botão atribuído.
- Rolar para baixo - Executa o comando “Rolar para Baixo” usando o botão atribuído.
- Rolar para esquerda - Executa o comando “Rolar para Esquerda” usando o botão atribuído.
- Rolar para direita - Executa o comando “Rolar para Direita” usando o botão atribuído.
- Repetir rolagem para cima - Executa continuamente o comando “Rolar para Cima” enquanto o botão atribuído é pressionado.
- Repetir rolagem para baixo - Executa continuamente o comando “Rolar para Baixo” enquanto o botão atribuído é pressionado.

Também é possível optar por ativar o modo Turbo em algumas das funções do mouse, o que permite que você emule o pressionamento e liberação repetido dessa função enquanto o botão estiver pressionado.

## Sensitivity

Esta função permite que você manipule a configuração de DPI do seu Razer Orochi V2 apenas tocando em um botão. Veja abaixo as opções de Sensibilidade e suas descrições:

- Mecânica com sensibilidade - Altera a sensibilidade para um DPI predefinido enquanto o botão correspondente estiver pressionado. Ao soltar o botão, você voltará à sensibilidade anterior.
- Aumentar Estágio de Sensibilidade - Aumenta a sensibilidade atual em um estágio.
- Diminuir Estágio de Sensibilidade - Diminui a sensibilidade atual em um estágio.
- On-The-Fly Sensitivity - Pressionando o botão correspondente e movendo a roda de rolagem para cima ou para baixo, você respectivamente aumenta ou diminui o DPI atual.
- Ciclo de Aumento do Estágio de Sensibilidade - Aumenta a sensibilidade atual em um estágio. Ao atingir o estágio mais alto de sensibilidade, você voltará para o estágio 1 quando o botão for pressionado novamente.
- Ciclo de Diminuição do Estágio de Sensibilidade - Diminui a sensibilidade atual em um estágio. Ao atingir o estágio 1, você voltará para o estágio mais alto de sensibilidade quando o botão for pressionado novamente.

[Clique aqui para saber mais sobre os Estágios de Sensibilidade](#)

## M Macro

Uma Macro é uma sequência pré-gravada de toques em teclas e pressionamento de botões executada em um tempo preciso. Configurando a função do botão para Macro, você pode executar uma série de comandos com toda a conveniência. Esta função apenas ficará visível quando o módulo de Macro estiver instalado.

## Alternar Perfil

O recurso Alternar Perfil permite que você altere rapidamente os perfis e carregue um novo conjunto de atribuições de botões. Sempre que você alternar um perfil, será exibida uma notificação na tela.

## Interdispositivo

A opção Interdispositivos permite que você modifique a funcionalidade de outros dispositivos habilitados para Razer Synapse. Algumas dessas funcionalidades são específicas do dispositivo, como o uso do seu teclado de jogos Razer para alterar o estágio de sensibilidade do seu mouse de jogos Razer.

## Razer Hypershift

Ao configurar o botão para Razer Hypershift, você poderá ativar o modo Hypershift quando o botão for pressionado.

### Iniciar Programa

O recurso Iniciar Programa permite que você abra um aplicativo ou um site usando o botão correspondente. Ao selecionar Iniciar Programa, serão exibidas duas opções que pedem que você localize um aplicativo específico que deseja abrir ou escreva o endereço do site que deseja visitar.

### Multimídia

Esta opção permite que você atribua controles de multimídia ao seu dispositivo Razer. A seguir, estão listados os controles de multimídia dentre os quais você pode escolher:

- Abaixar volume - Diminui o volume da saída de áudio.
- Aumentar volume - Aumenta o volume da saída de áudio.
- Silenciar áudio - Silencia o áudio.
- Aumentar volume do microfone - Aumenta o volume do microfone.
- Abaixar volume do microfone - Diminui o volume do microfone.
- Silenciar microfone - Silencia o microfone.
- Silenciar tudo - Silencia o microfone e a saída de áudio.
- Reproduzir / Pausar - Reproduz, pausa e retoma a reprodução da mídia atual.
- Faixa anterior - Reproduz a faixa de mídia anterior.
- Próxima faixa - Reproduz a próxima faixa de mídia.

### Atalhos do Windows

Esta opção permite que você atribua o botão do mouse a um comando de atalho do Sistema Operacional Windows. Para mais informações, visite: [support.microsoft.com/kb/126449](https://support.microsoft.com/kb/126449)

### Função de texto

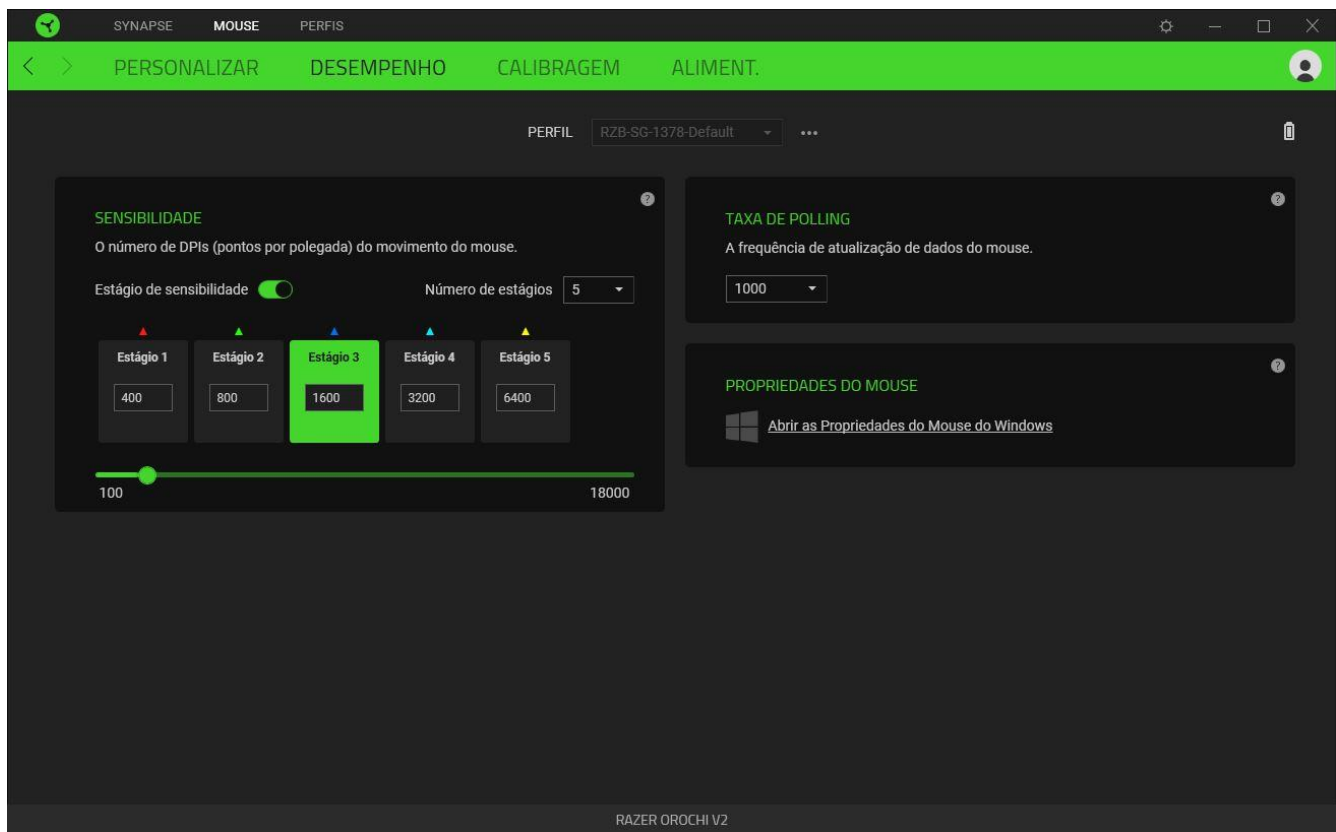
A Função de Texto permite que você digite um texto pré-redigido apenas tocando em um botão. Basta escrever o texto que deseja no campo disponível e seu texto será digitado todas as vezes que o botão atribuído for pressionado. Esta função tem suporte Unicode integral e você também pode inserir símbolos especiais do mapa de caracteres.

### Desativar

Esta opção torna as teclas escolhidas inutilizáveis. Use a função Desativar se não quiser usar o botão do mouse ou se ele interferir no seu jogo.

## Desempenho

A subguia Desempenho permite que você modifique a sensibilidade, a aceleração e a taxa de polling.



### *Sensibilidade*

A Sensibilidade se refere à distância que o cursor percorrerá com base na movimentação do mouse. Quanto maior for o DPI, mais longe o cursor se moverá com a mesma distância percorrida pelo mouse.

### *Estágio de sensibilidade*

Um estágio de sensibilidade é um valor de sensibilidade predefinido. É possível criar até 5 estágios de sensibilidade diferentes, entre os quais você pode alternar usando o botão de alternância de DPI.

### *Taxa de Polling (Resposta)*

Quanto maior a taxa de polling, maior a frequência com que o computador recebe informações sobre o estado do seu mouse, aumentando, assim, o tempo de reação do ponteiro do mouse. Você pode alternar entre 125 Hz (8 ms), 500 Hz (2 ms) e 1 000 Hz (1 ms) selecionando a taxa de polling desejada no menu suspenso.

### *Propriedades do Mouse*

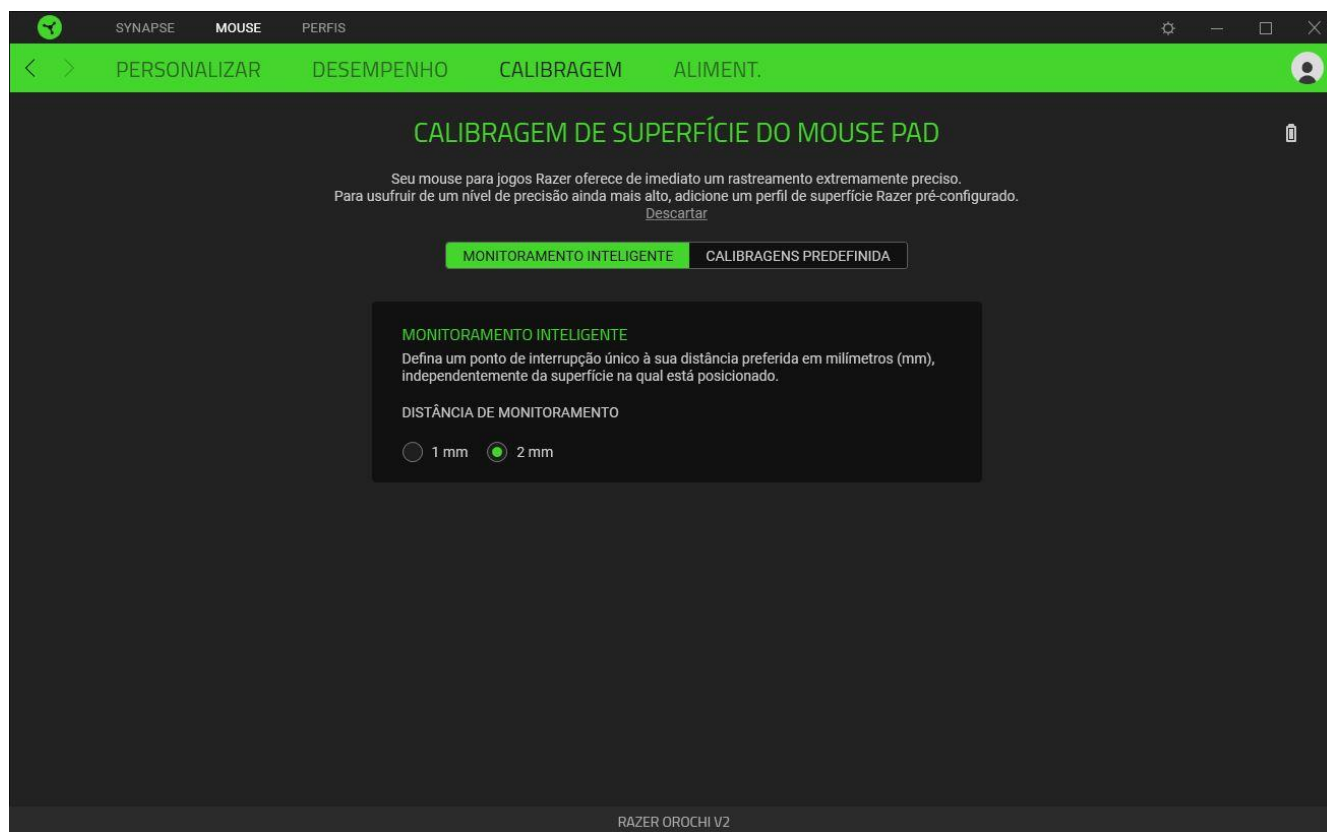
Aqui, você pode acessar as Propriedades do Mouse do Windows, onde poderá modificar as configurações do sistema operacional que afetam diretamente o seu Razer Orochi V2.

## Calibragem

A subguia Calibragem permite que você otimize seu Sensor Razer Precision para qualquer superfície, para um melhor monitoramento.

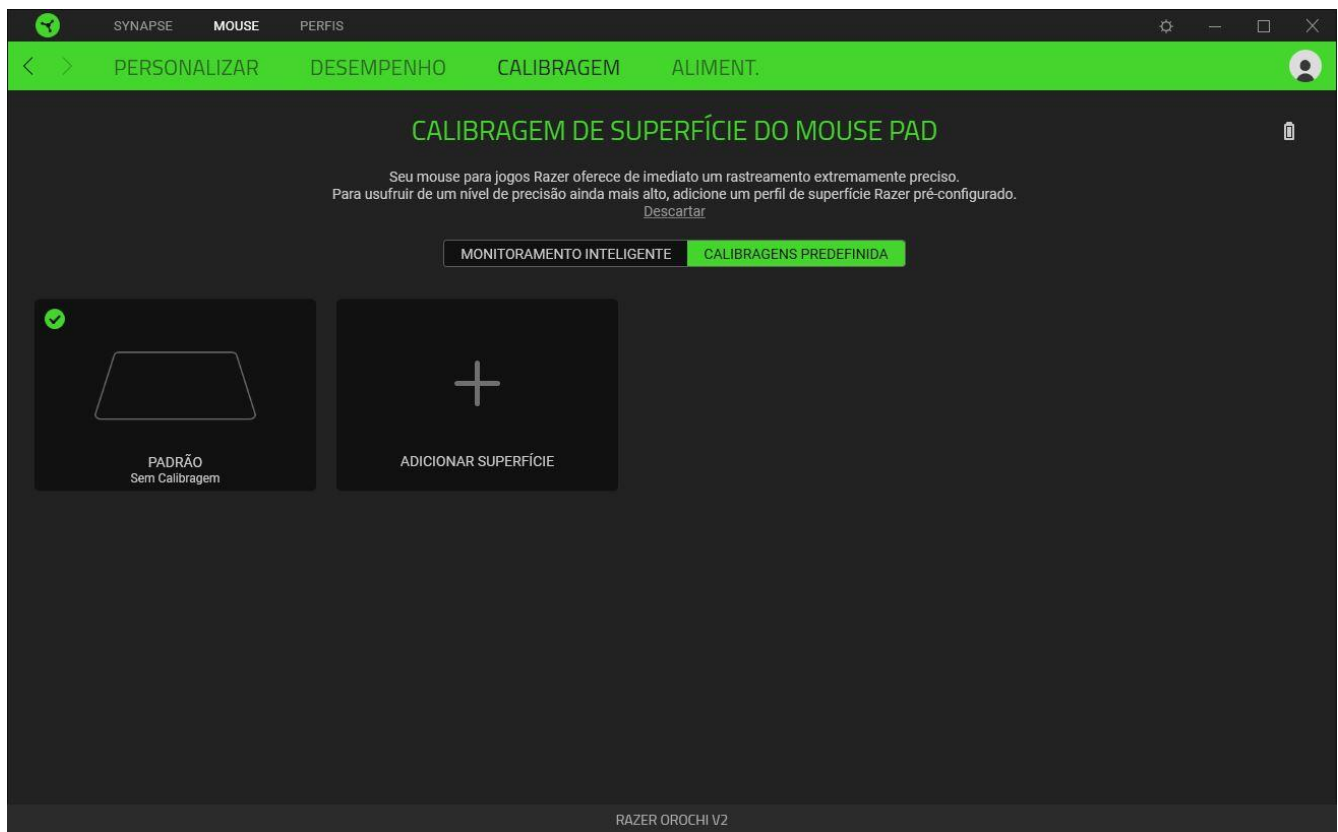
### *Monitoramento Inteligente*

O Monitoramento Inteligente permite que você defina a distância em que o sensor interrompe o monitoramento ao ser erguido da sua superfície, para evitar movimentos indesejados do cursor.



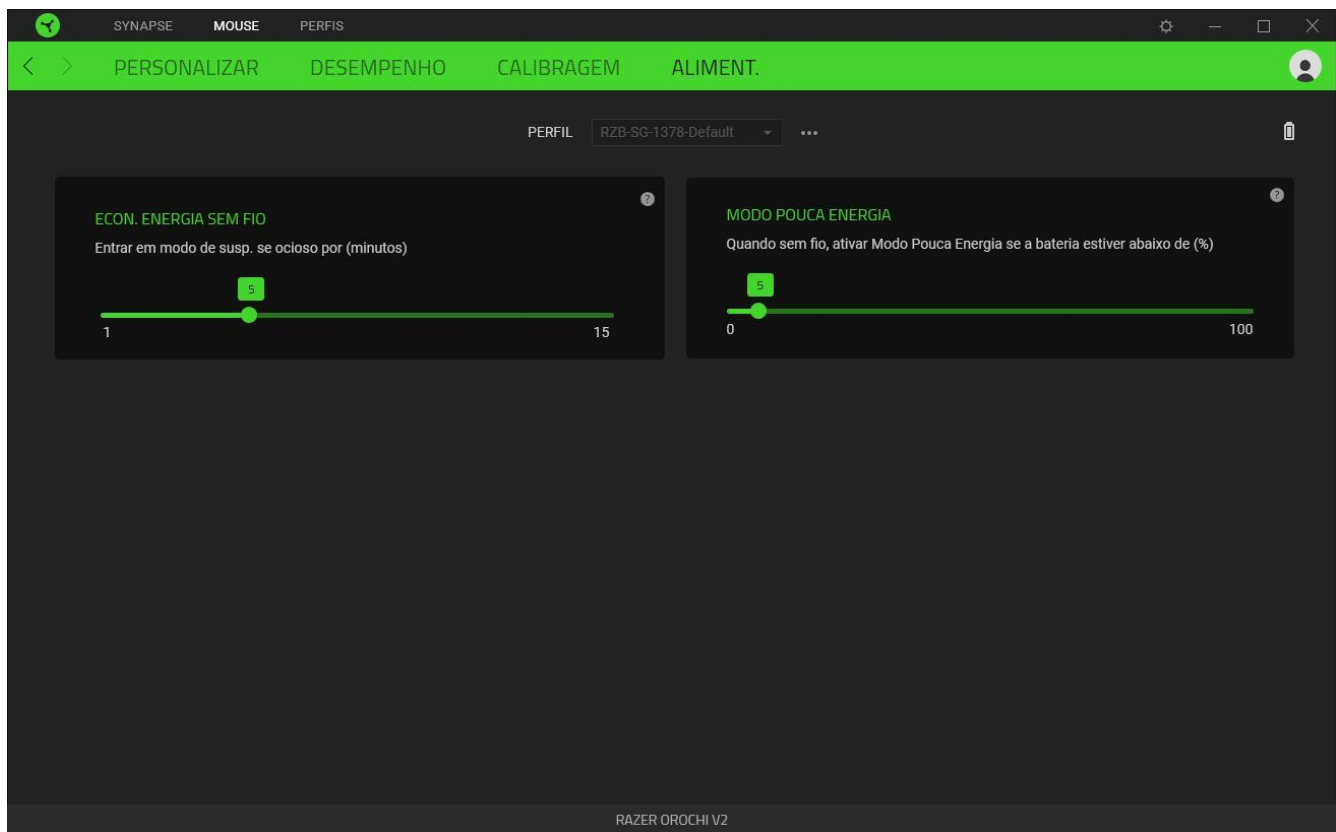
### *Calibração das predefinições*

Para usar este recurso, você deve clicar na opção Adicionar uma Superfície, onde é possível fazer a sua seleção em uma lista abrangente de mouse pads Razer ou adicionar seu próprio mouse pad.



## Alimentação

A subguia Alimentação permite gerenciar o consumo de energia ao usar baterias. Você também pode configurar seu dispositivo para entrar em modo de hibernação quando ele estiver ocioso por um determinado tempo.

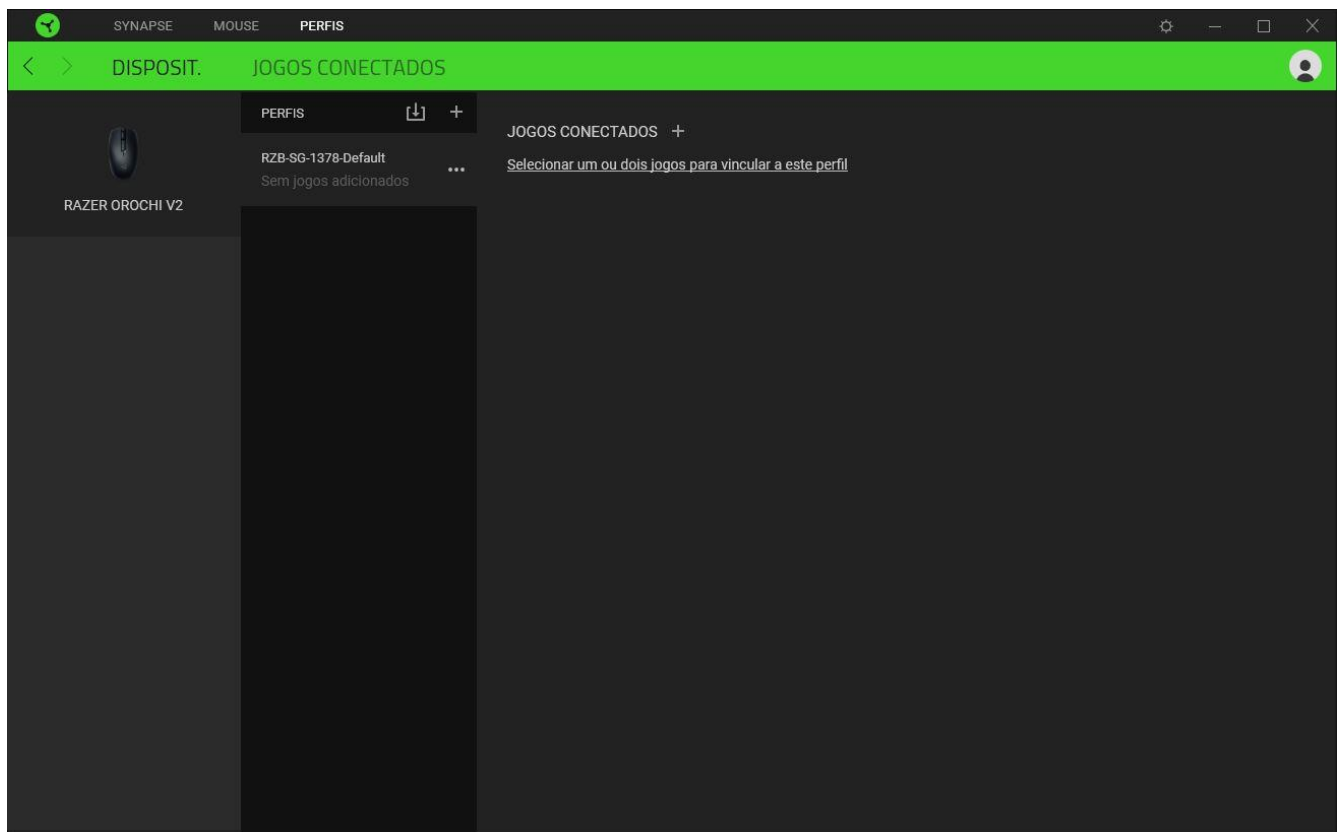





## GUIA PERFIS

A guia Perfis é um modo conveniente de gerenciar todos os seus perfis e vinculá-los aos seus jogos e aplicativos.

### Dispositivos

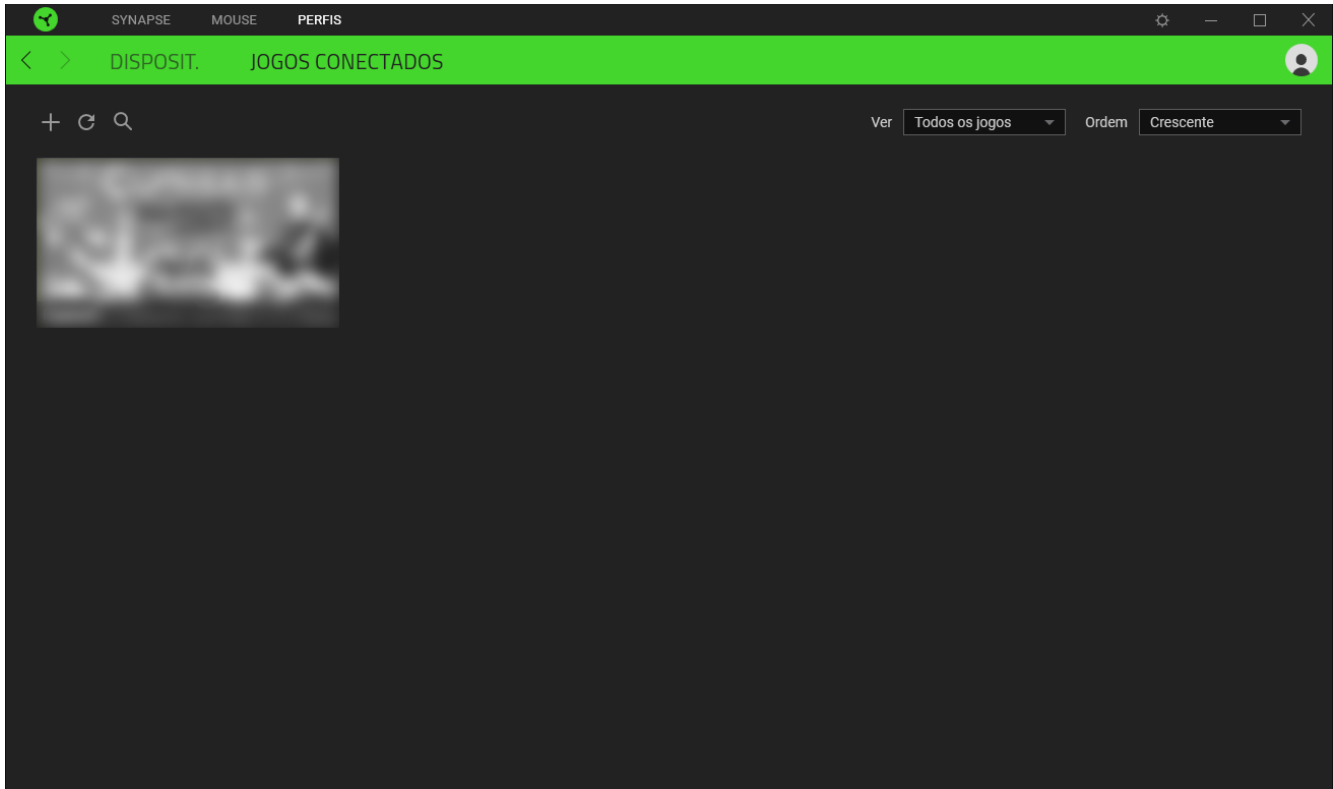
Visualize qual dispositivo Razer está usando um perfil específico com a subguia Dispositivos.



Você pode importar Perfis / Efeitos Chroma do seu computador ou da nuvem através do botão Importar (  ) ou criar novos perfis dentro do dispositivo selecionado ou novos Efeitos Chroma para jogos específicos usando o botão Adicionar (  ). Para renomear, duplicar ou excluir um perfil, basta pressionar o botão Outros (  ). Cada perfil pode ser configurado para ser automaticamente ativado quando você executar um aplicativo usando a opção Conectar Jogos.


## Jogos Conectados

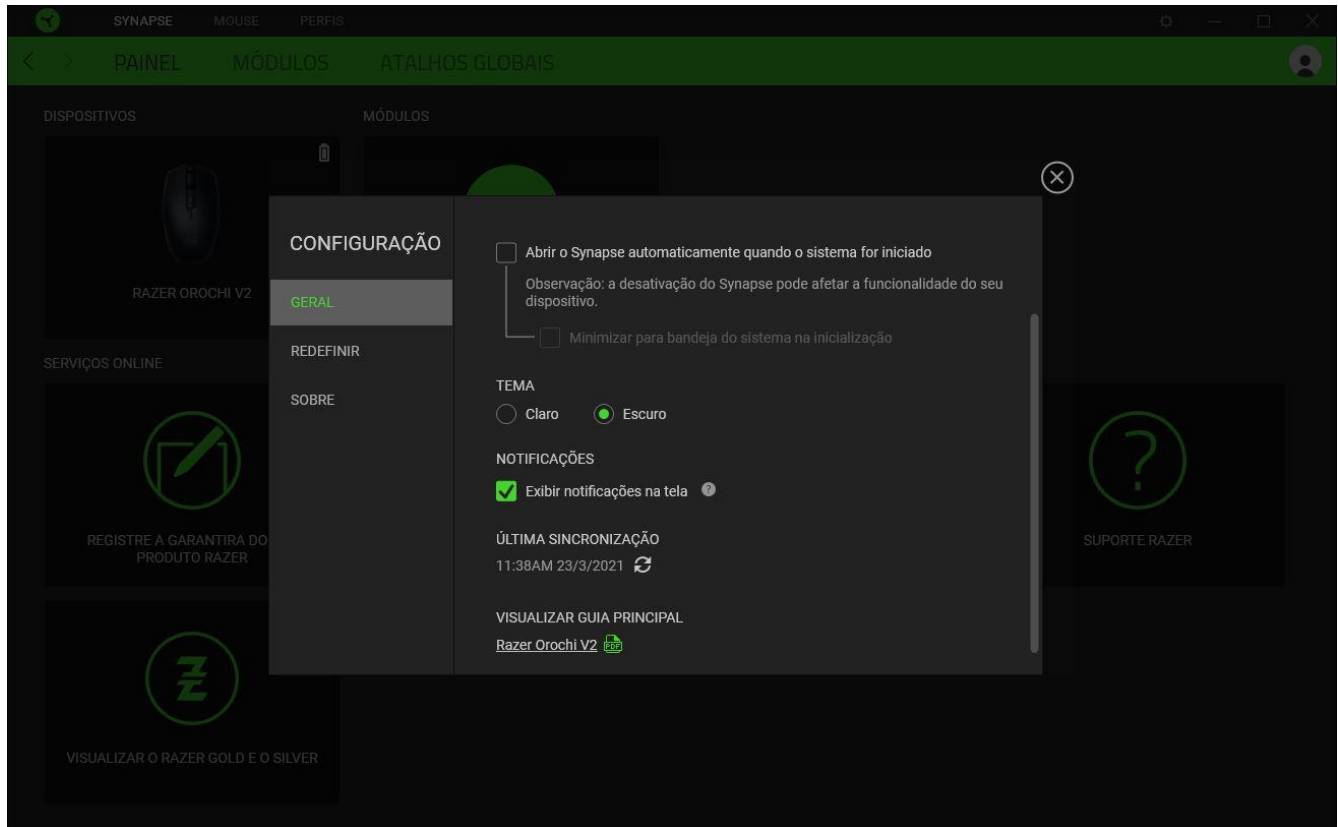
A subguia Jogos Conectados lhe dá a flexibilidade de adicionar jogos, visualizar periféricos vinculados a jogos ou procurar jogos adicionados. Você também pode organizar os jogos em ordem alfabética, a partir do último jogo utilizado ou a partir do mais jogado. Os jogos adicionados estarão listados aqui mesmo se não estiverem vinculados a um dispositivo Razer.




Para vincular jogos a dispositivos Razer conectados, basta clicar em qualquer jogo da lista e, em seguida, clicar em Selecionar um dispositivo e seu perfil para abrir automaticamente durante o jogo para selecionar o dispositivo Razer com o qual será vinculado. Uma vez vinculado, você pode clicar no botão Outros ( ●●● ) do dispositivo correspondente para selecionar um perfil específico.

## JANELA CONFIGURAÇÕES

A janela Configurações, acessível ao clicar no botão (  ) do Razer Synapse, permite configurar o comportamento de inicialização e o idioma de exibição do Razer Synapse, visualizar os guias principais de cada dispositivo Razer conectado ou executar a restauração das configurações de fábrica em qualquer dispositivo Razer conectado.




### Guia Geral

A guia Geral, que é a guia inicial da janela Configurações, permite que você altere o idioma de exibição do software, o comportamento de inicialização, o tema de exibição e a exibição de notificações na tela. Você também pode sincronizar manualmente seus perfis com a nuvem (  ) ou visualizar o guia principal de todos os dispositivos Razer conectados e módulos instalados.

### Guia Restaurar

A guia Restaurar permite que você execute a restauração das configurações de fábrica em todos os dispositivos Razer conectados com memória interna. Todos os perfis armazenados na memória interna do dispositivo selecionado serão apagados.

 *Ao restaurar um dispositivo Razer, todos os perfis armazenados na memória interna do dispositivo selecionado serão apagados.*

## Guia Sobre

A guia Sobre exibe informações resumidas sobre o software e sua declaração de direitos autorais, e fornece também links relevantes para os termos de uso. Você também pode usar esta guia para verificar atualizações de software ou como um acesso rápido às comunidades sociais Razer.

---

## 6. SEGURANÇA E MANUTENÇÃO

### DIRETRIZES DE SEGURANÇA

Para obter a máxima segurança durante o uso do Razer Orochi V2, sugerimos que você siga as orientações abaixo:

Se tiver problemas ao usar o dispositivo adequadamente e a solução de problemas não for suficiente para resolvê-los, desconecte o dispositivo e entre em contato com a linha direta da Razer ou visite [support.razer.com](https://support.razer.com) para receber suporte.

Não desmonte o dispositivo (você perderá a garantia ao fazê-lo) nem tente operá-lo sob condições anormais de corrente.

Mantenha o dispositivo longe de líquidos ou umidade. Só opere o dispositivo dentro da faixa específica de temperatura de 0°C (32°F) a 40°C (104°F). Se a temperatura exceder essa faixa, desligue e/ou desconecte o dispositivo para que a temperatura se estabilize no nível ideal.

### CONFORTO

Pesquisas mostram que longos períodos de movimentos repetitivos, posição inadequada dos periféricos do computador, postura incorreta e maus hábitos podem estar associados ao desconforto físico e a lesões nos nervos, tendões e músculos. Veja abaixo algumas orientações para evitar lesões e garantir o conforto ideal ao usar o Razer Orochi V2.

- Posicione o teclado e o monitor diretamente à sua frente, com o mouse próximo a eles. Posicione os cotovelos junto às laterais do seu corpo, não muito longe, e o teclado a uma distância de fácil alcance.
- Ajuste a altura da cadeira e da mesa para que o teclado e o mouse fiquem na altura do cotovelo ou abaixo dele.
- Mantenha os pés bem apoiados, a postura ereta e os ombros relaxados.
- Durante o jogo, relaxe o pulso e mantenha-o reto. Se você realiza as mesmas tarefas manuais repetidamente, tente não curvar, estender ou torcer as mãos por longos períodos de tempo.
- Não apoie os pulsos em superfícies rígidas por muito tempo. Use um apoio para descansar os pulsos enquanto estiver jogando.
- Não sente na mesma posição o dia inteiro. Levante-se, afaste-se da sua mesa e faça exercícios para alongar os braços, os ombros, o pescoço e as pernas.

Se sentir qualquer desconforto físico durante o uso do mouse, como dor, torpor ou formigamento nas mãos, pulsos, cotovelos, ombros, pescoço ou costas, consulte um médico qualificado imediatamente.

## MANUTENÇÃO E USO

O Razer Orochi V2 requer uma manutenção mínima para manter-se em condições ideais. Recomendamos que você limpe o dispositivo uma vez por mês usando um pano macio ou um cotonete para evitar o acúmulo de sujeira. Não use sabão ou produtos de limpeza agressivos.

Para ter a experiência definitiva em movimento e controle, é altamente recomendável usar um mousepad premium Razer. Algumas superfícies causam um desgaste excessivo dos pés, exigindo cuidados constantes e uma eventual substituição.

Observe que o sensor do Razer Orochi V2 foi ajustado e otimizado especialmente para os mousepads Razer. Isso significa que o sensor foi amplamente testado para confirmar que o Razer Orochi V2 apresenta o melhor desempenho de leitura e rastreamento em mousepads Razer.

---

## 7. INFORMAÇÕES LEGAIS

### INFORMAÇÕES DE DIREITOS AUTORAIS E PROPRIEDADE

©2021 Razer Inc. Todos os direitos reservados. Razer, "For Gamers. By Gamers.", logotipo "Powered by Razer Chroma", logotipo Razer, o logotipo da cobra de três cabeças e o logotipo Razer são marcas comerciais ou marcas comerciais registradas da Razer Inc. e/ou de empresas afiliadas nos Estados

Unidos ou em outros países. Todas as outras marcas registradas pertencem a seus respectivos proprietários, e outros nomes de empresas e de produtos mencionados neste guia podem ser marcas registradas de suas respectivas empresas.

The Bluetooth® word mark and logos are registered trademarks owned by Bluetooth SIG, Inc., and any use of such marks by Razer is under license.

Windows and the Windows logo are trademarks of the Microsoft group of companies.

A Razer Inc. (doravante nesta denominada a "Razer") pode ter direitos autorais, marcas comerciais, segredos comerciais, patentes, pedidos de registro de patente ou outros direitos de propriedade (registrados ou não) no concernente ao produto neste Guia Principal. O fornecimento deste Guia Principal não dá a você uma licença para (quaisquer) tais patentes, marcas registradas, direitos autorais ou outros direitos de propriedade intelectual. O Razer Orochi V2 (doravante nesta denominado o "Produto") pode ser diferente das imagens na caixa ou de outro modo. A Razer não assume qualquer responsabilidade por tais diferenças ou por quaisquer eventuais erros. As informações na presente estão sujeitas a alterações sem aviso prévio.

## GARANTIA LIMITADA DO PRODUTO

Para conferir os termos atuais da Garantia Limitada do Produto, acesse [razer.com/warranty](https://www.razer.com/warranty).

## LIMITAÇÃO DE RESPONSABILIDADE

Sob nenhuma circunstância a Razer será responsável por quaisquer lucros cessantes, perda de informações ou de dados, danos especiais, incidentais, indiretos, compensatórios, consequenciais ou acidentais oriundos de qualquer forma da distribuição, venda, revenda, uso ou incapacidade de uso do Produto. Sob nenhuma circunstância a responsabilidade da Razer ultrapassará o valor de compra do Produto no varejo

## DISPOSIÇÕES GERAIS

Os termos da presente serão regidos e interpretados segundo a legislação do foro no qual o Produto foi adquirido. Se qualquer termo neste manual for considerado inválido ou inexecutável, tal termo (enquanto inválido ou inexecutável) será considerado sem nulo, sem efeito e excluído sem invalidar quaisquer termos remanescentes. A Razer reserva-se o direito de emendar qualquer termo a qualquer momento e sem aviso prévio.