



RAZER OROCHI V2

HANDBUCH

Das ist die **Razer Orochi V2** — eine kompakte, ultra leichte kabellose Gaming-Maus mit der längsten Batterie-Laufzeit am Markt für eine konkurrenzlose Performance unterwegs. Bewaffnet mit einem weiter verbesserten Sensor und Switches für knackige Kontrolle – der perfekte Partner für mobiles Gaming.

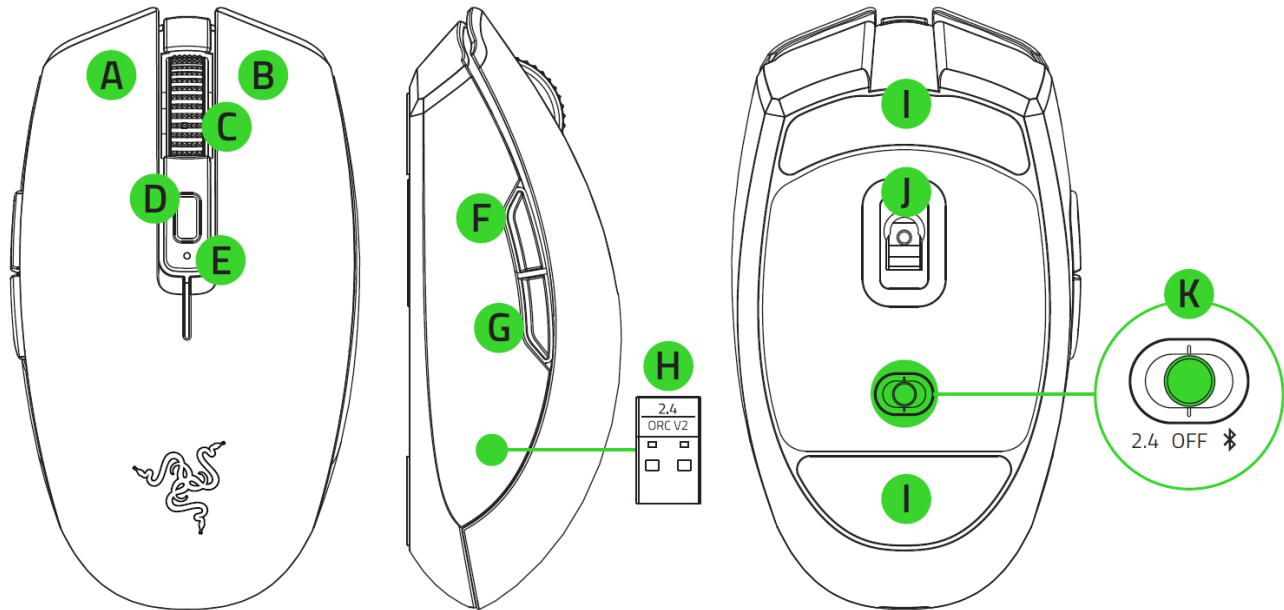
INHALT

1. LIEFERUMFANG / DAS BRAUCHST DU	3
2. HOL DIR DAS KOMPLETTPAKET	5
3. TECHNISCHE DATEN	6
4. ERSTE SCHRITTE	7
5. KONFIGURIEREN DEINES RAZER OROCHI V2	12
6. SICHERHEIT UND WARTUNG.....	29
7. RECHTLICHE HINWEISE	31

1. LIEFERUMFANG / DAS BRAUCHST DU

LIEFERUMFANG

- Razer Orochi V2



- A. Linke Maustaste
- B. Rechte Maustaste
- C. Mousrad
- D. DPI-Umschalttaste
- E. Status-Anzeige
- F. Maustaste 5
- G. Maustaste 4
- H. Kabelloser USB-Adapter
- I. Ultraslick-Gleitfüße

- J. Optischer 5G-Sensor mit echten 18K DPI
- K. Umschalter
 - Razer™ HyperSpeed Wireless (2,4 GHz)
 - Ausschalten
 - Bluetooth

- 1 AA-Batterie
- Wichtige Produktinformationen



Die DPI-Stufen sind wie folgt: 400, 800, 1600 (Standard), 3200 und 6400. Die DPI-Stufen kannst du mithilfe von Razer Synapse anpassen.

DAS BRAUCHST DU

PRODUKTANFORDERUNGEN

- USB-A-Anschluss oder Bluetooth 5.1-Konnektivität
- 1 AA-Batterie (1,5 V)*

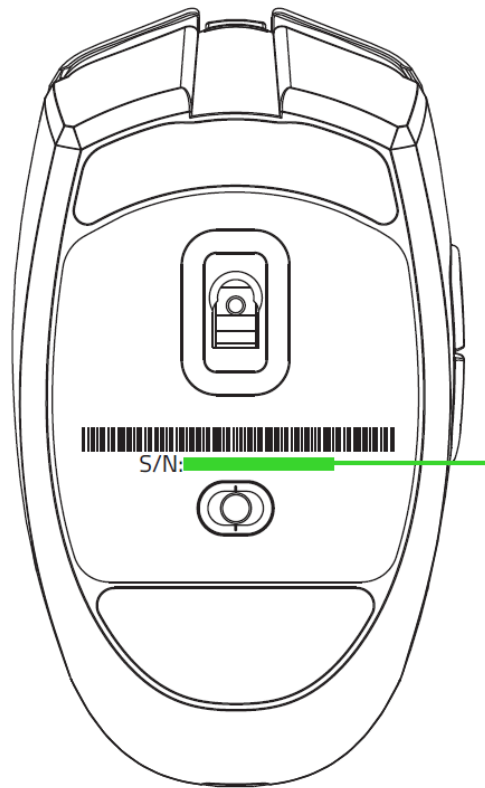
RAZER SYNAPSE-ANFORDERUNGEN

- Windows® 7 64-Bit (oder höher)
- Internetverbindung für Software-Installation

**Auch kompatibel zu AAA-Batterien (nicht im Lieferumfang enthalten).*

2. HOL DIR DAS KOMPLETTPAKET

Du hältst du ein fantastisches Gerät in deinen Händen, inklusive 2 Jahre eingeschränkter Produktgarantie. Höchste Zeit, dass du sein volles Potenzial entfesselst und dir exklusive Razer Vorteile sicherst, indem du dich online registrierst: razerid.razer.com



*Die Seriennummer
deines Produktes
kannst du hier finden.*

Noch Fragen? Wende dich bitte an dein Razer Support-Team unter support.razer.com

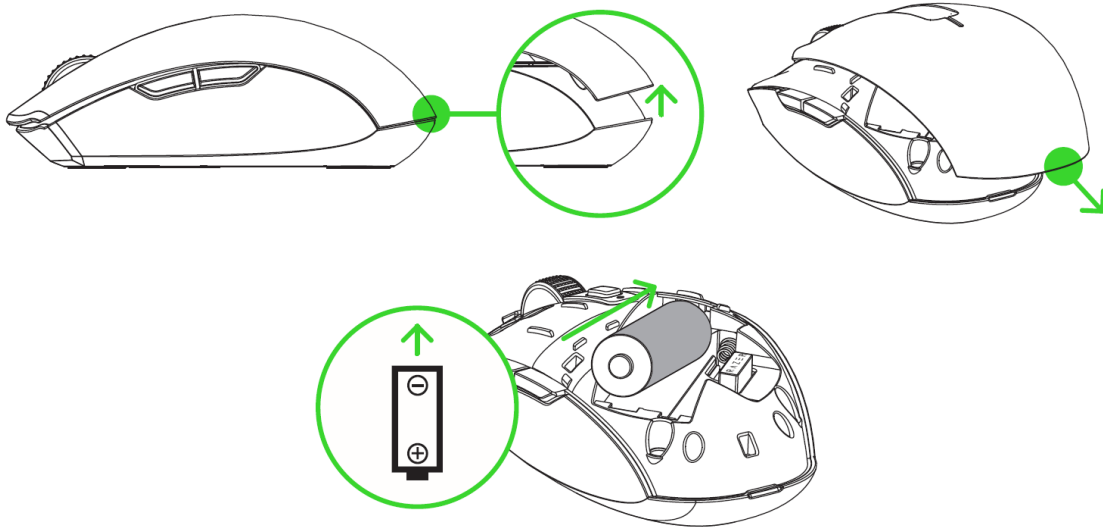
3. TECHNISCHE DATEN

- True 18,000 DPI 5G optical sensor with 99.4% resolution accuracy
- Up to 450 inches per second (IPS) / 40 G acceleration
- Razer HyperSpeed wireless technology with support for dual-device operation on single dongle
- Dual-mode wireless (2.4GHz and BLE)
- Six independently programmable buttons
- 2nd-gen Razer™ Mechanical Mouse Switches rated for 60M clicks
- Symmetrical right-handed design
- Gaming-grade tactile scroll wheel
- Undyed PTFE mouse-feet
- AA/AAA battery slot (only one type at a time)
- On-The-Fly Sensitivity Adjustment (Default stages: 400/800/1600/3200/6400)
- On-board DPI and keymap storage
- Razer Synapse 3 enabled

4. ERSTE SCHRITTE

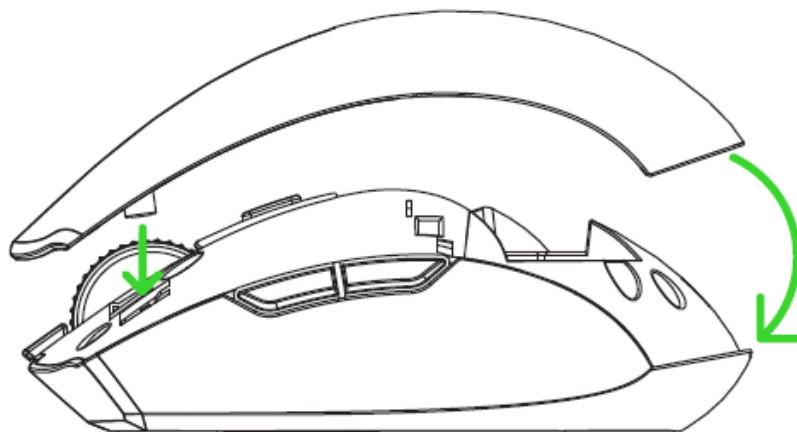
BATTERIE EINLEGEN

1. Entferne die obere Abdeckung der Maus und lege die AA-Batterie wie dargestellt in das Batteriefach.



Vorsicht: Die mitgelieferte AA-Batterie ist nicht wiederaufladbar. Bitte verwende nie gleichzeitig AA- und AAA-Batterien – du brauchst immer nur eine (1) Batterie für die Maus. Bitte entsorge diese Batterien gemäß den für dich geltenden Umweltbestimmungen und Richtlinien. Verwende zu deiner eigenen Sicherheit nur Lithium- oder Alkaline-Batterien.

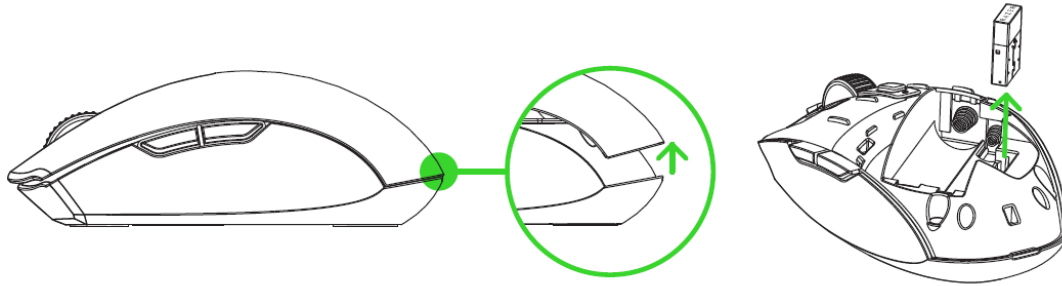
2. Setze die Abdeckung wieder oben auf die Maus und achte darauf, dass sie richtig eingerastet ist.



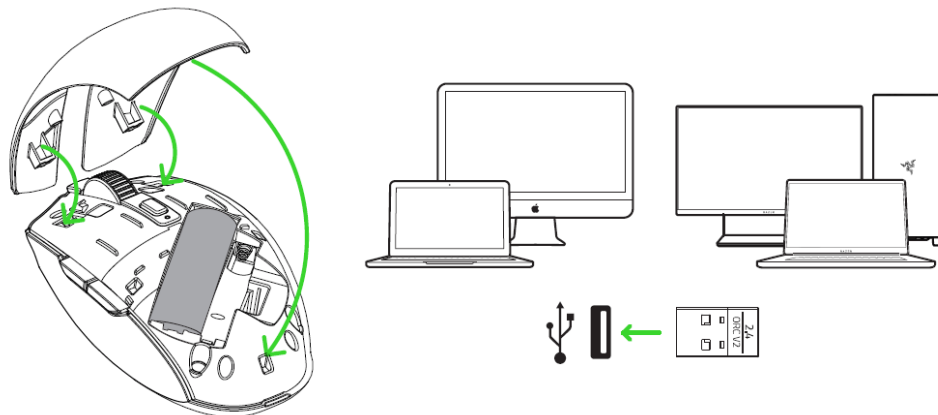
SO VERBINDEST DU DEINE MAUS

A. PER RAZER™ HYPERSPEED WIRELESS (2,4 GHZ)

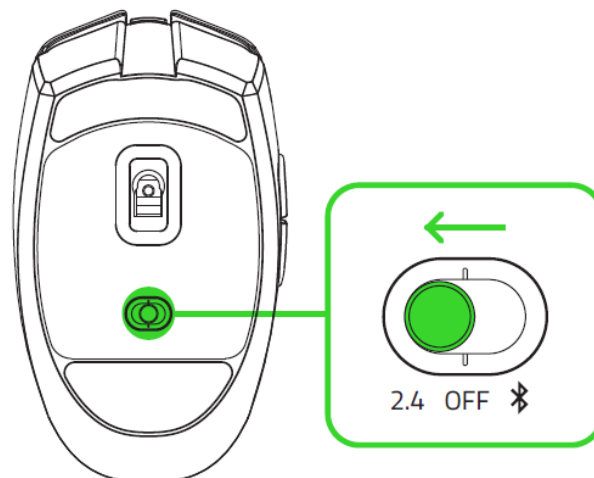
1. Entferne die obere Abdeckung deiner Maus und nimm den kabellosen USB-Adapter heraus.



2. Schließe die obere Abdeckung und verbinde den kabellosen USB-Adapter mit dem USB-Anschluss deines Computers.



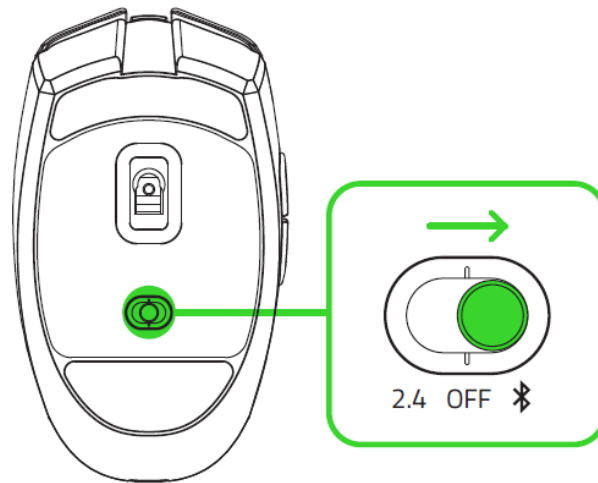
3. Schiebe den Umschalter auf Razer™ HyperSpeed Wireless (2,4 GHz). Die Status-Anzeige wird durchgehend grün leuchten, sobald die Maus verbunden ist.



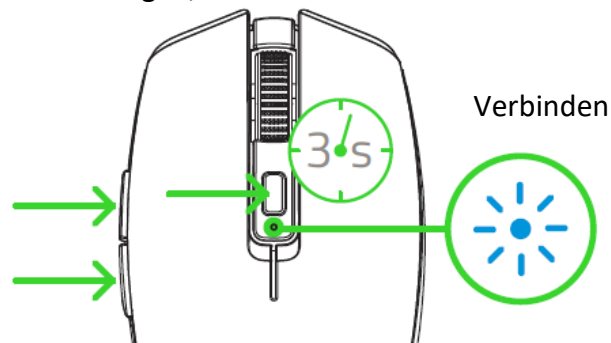
Deine Razer Orochi V2 ist nun bereit für den Einsatz im kabellosen Modus.

B. PER BLUETOOTH

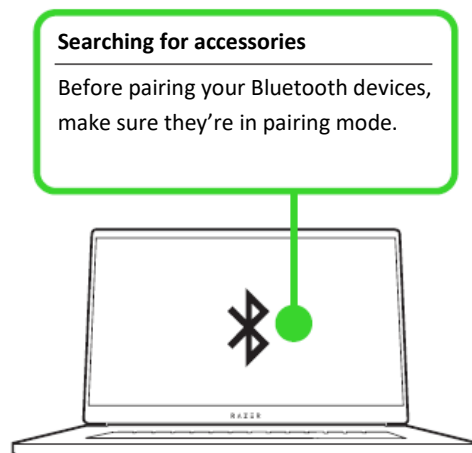
1. Schiebe den Umschalter auf Bluetooth (⌘).



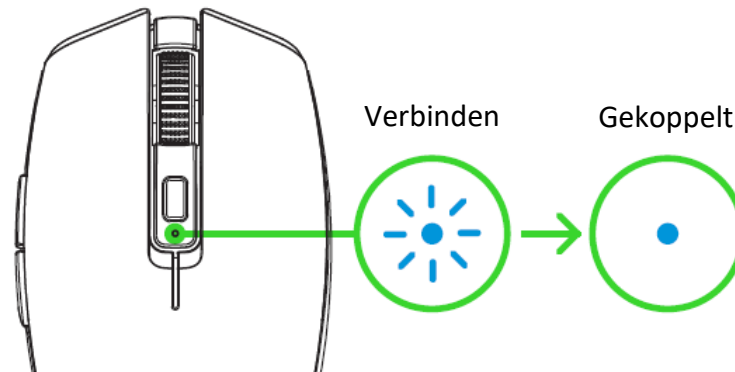
2. Drücke und halte drei Sekunden lang die beiden Seitentasten sowie die DPI-Umschalttaste gleichzeitig, um in den Verbindungsmodus zu wechseln. Die Status-Anzeige wird in Intervallen zweimal blinken, um dir anzuzeigen, dass dein Gerät nun im Verbindungsmodus ist.



3. Aktiviere Bluetooth bei deinem Gerät und wähle "Razer Orochi V2" aus der Liste gefundener Geräte.



4. Warte, bis die Maus automatisch eine Verbindung mit dem Gerät herstellt. Die Status-Anzeige wird kurz blau leuchten, sobald die Maus verbunden ist.

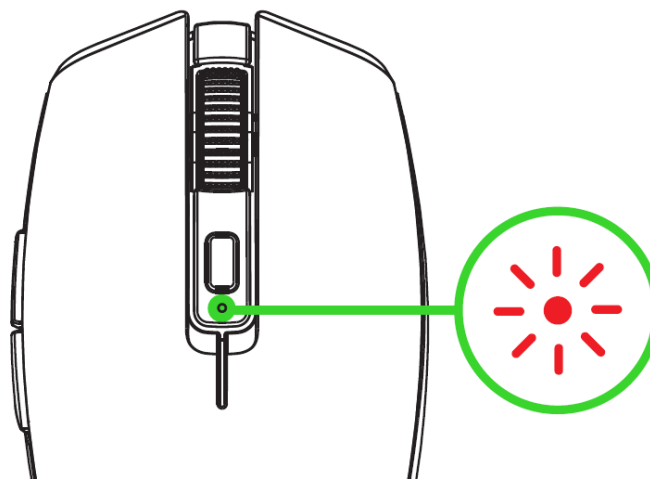


- i** Sobald dein Gerät eine Verbindung hergestellt hat, stellt deine Razer Orochi V2 automatisch erneut eine Verbindung her, wenn sie sich im Bluetooth-Modus befindet und dein Gerät eingeschaltet ist. Achte darauf, dass die zu verbindenden Geräte nicht zu weit voneinander entfernt sind, damit die Verbindung möglichst schnell und stabil bleibt.

Herzlichen Glückwunsch, du kannst nun deine Razer Orochi V2 im Bluetooth-Modus einsetzen.

BENACHRICHTIGUNG BEI NIEDRIGEM BATTERIESTAND

Die Status-Anzeige leuchtet in regelmäßigen Intervallen zweimal rot auf, um anzuzeigen, dass der Batteriestand der eingelegten Batterie auf unter 5% gesunken ist.* Dieses Beleuchtungssequenz wird so lange wiederholt, bis die Batterie vollständig erschöpft ist. Sobald diese Benachrichtigung angezeigt wird, ist es an der Zeit, die Batterie zu ersetzen.

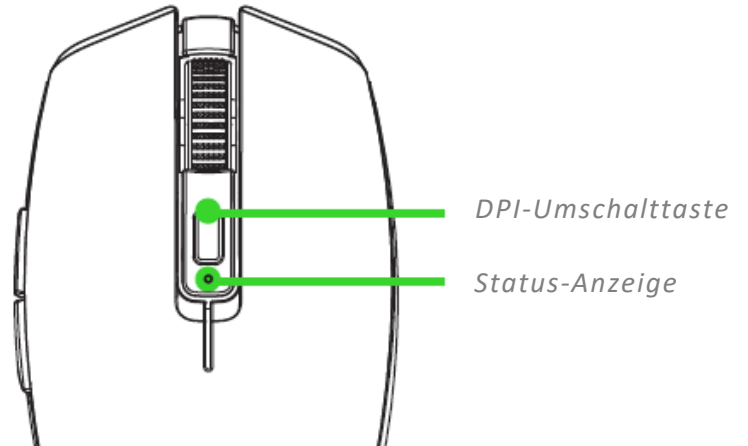


- i** Ab welchem Batteriestand du gewarnt werden möchtest, kannst du per Razer Synapse festlegen.

SO KONFIGURIERST DU DEINE MAUS PER RAZER SYNAPSE

Du kannst die DPI deiner Maus an deinen Spielstil anpassen, indem du einfach die DPI-Umschalttaste drückst. Die Empfindlichkeit deiner Maus kannst du per Razer Synapse anpassen. Die Status-Anzeige ändert kurz ihre Farbe, um dir anzuzeigen, welche DPI-Stufe gerade aktiv ist.

DPI	Zugewiesene Farbe
400	Rot
800	Grün
1600	Blau
3200	Türkis
6400	Gelb



Installiere bei Aufforderung Razer Synapse oder lade dir das Installationsprogramm von razer.com/synapse herunter.

5. KONFIGURIEREN DEINES RAZER OROCHI V2

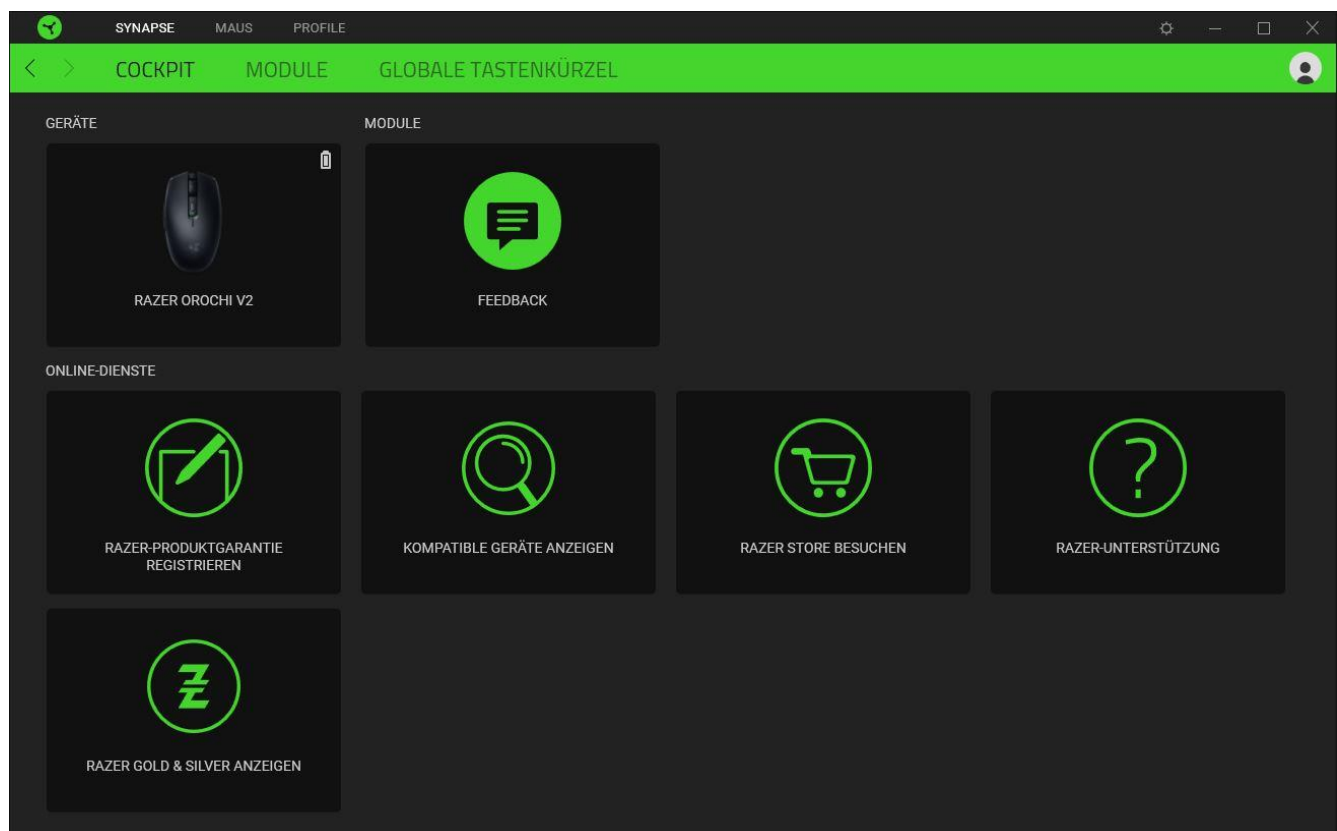
i *Internetverbindung benötigt für Installation, Updates und cloud-basierte Features. Die Registrierung für eine Razer ID ist empfohlen, aber optional. Bei allen Features sind Änderungen vorbehalten, abhängig von der aktuellen Softwareversion, den angeschlossenen Geräten und unterstützten Apps und Software-Lösungen.*

REGISTERKARTE "SYNAPSE"

Die Registerkarte "Synapse" ist die Standardregisterkarte, wenn du Razer Synapse zum ersten Mal startest. Über diese Registerkarte kannst du auf das Cockpit und die Registerkarten der Chroma Apps zugreifen.

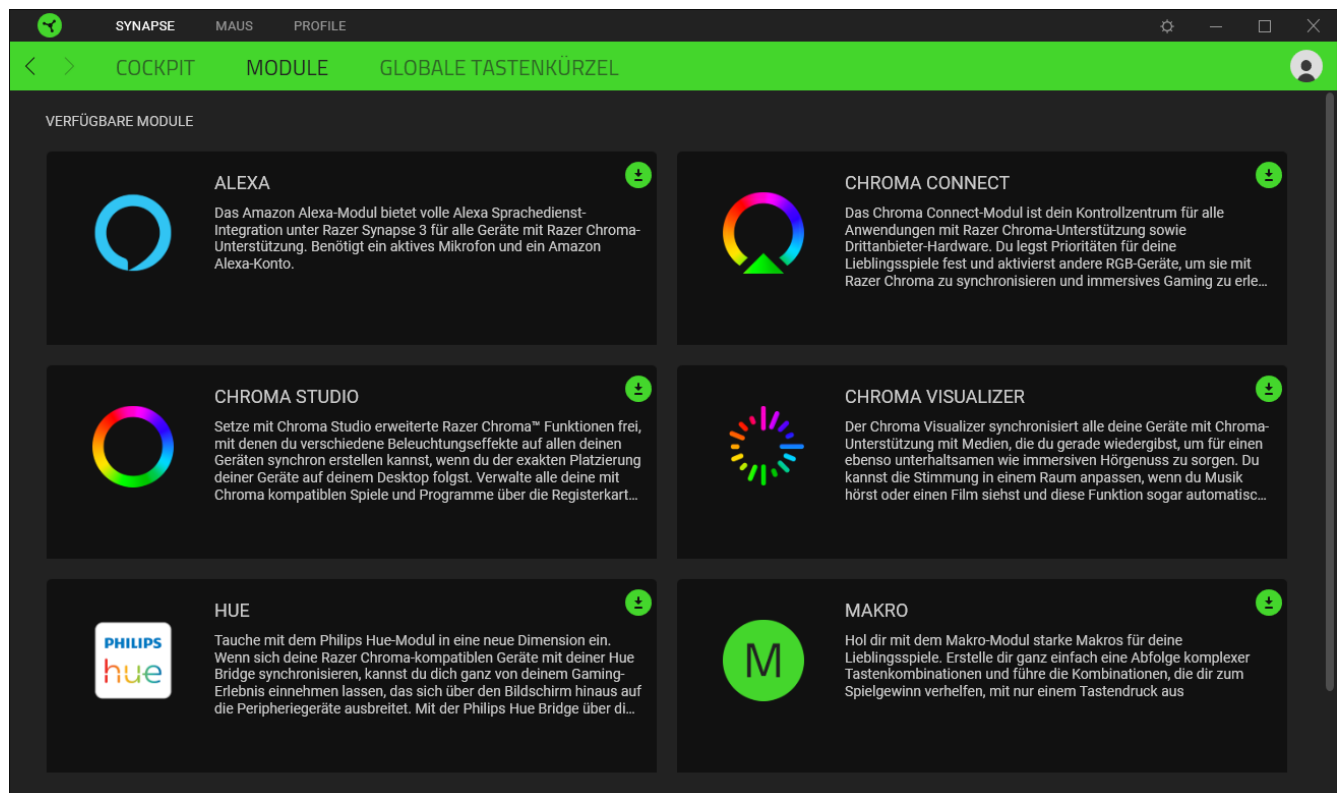
Cockpit

Die Registerkarte "Cockpit" bietet dir eine Übersicht über Razer Synapse. Von dort aus kannst du auf alle deine Razer-Geräte, Module und Online-Dienste zugreifen.



Module

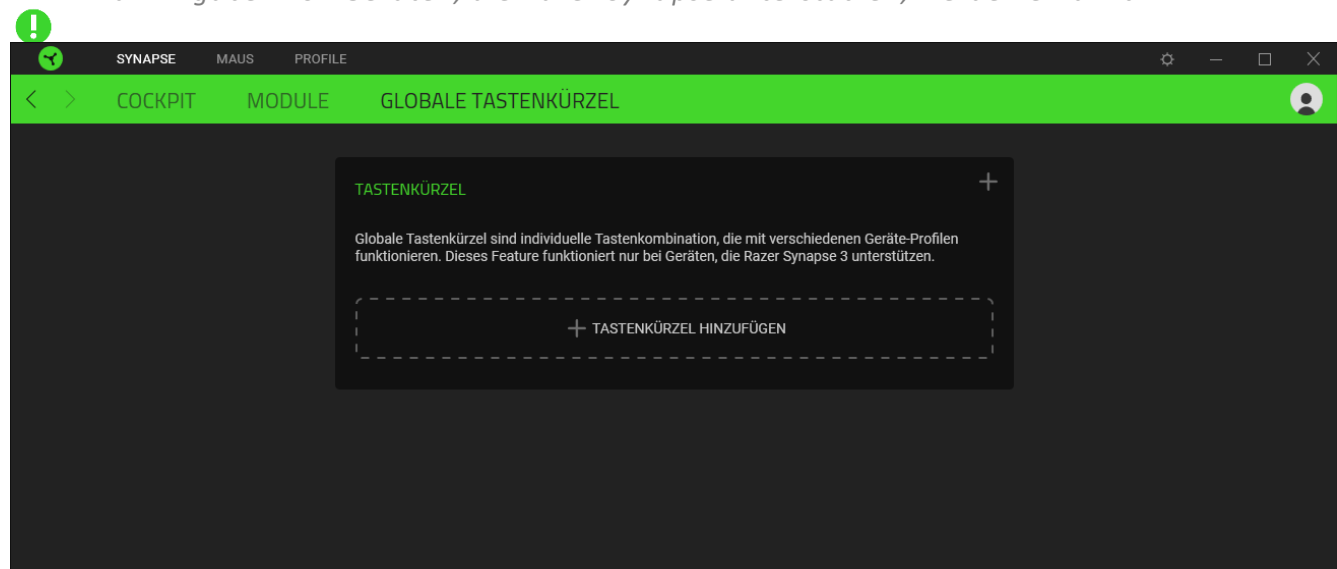
Unter der Registerkarte "Module" werden alle installierten und zur Installation verfügbaren Module angezeigt.



Globale Tastenkürzel

Du kannst Aktionen oder Funktionen von Razer Synapse selbst definierten Tastenkombinationen zuweisen, die alle profilspezifischen Tastenzuweisungen außer Kraft setzen. [Erfahre mehr über Profil](#)

Nur Eingaben von Geräten, die Razer Synapse unterstützen, werden erkannt.

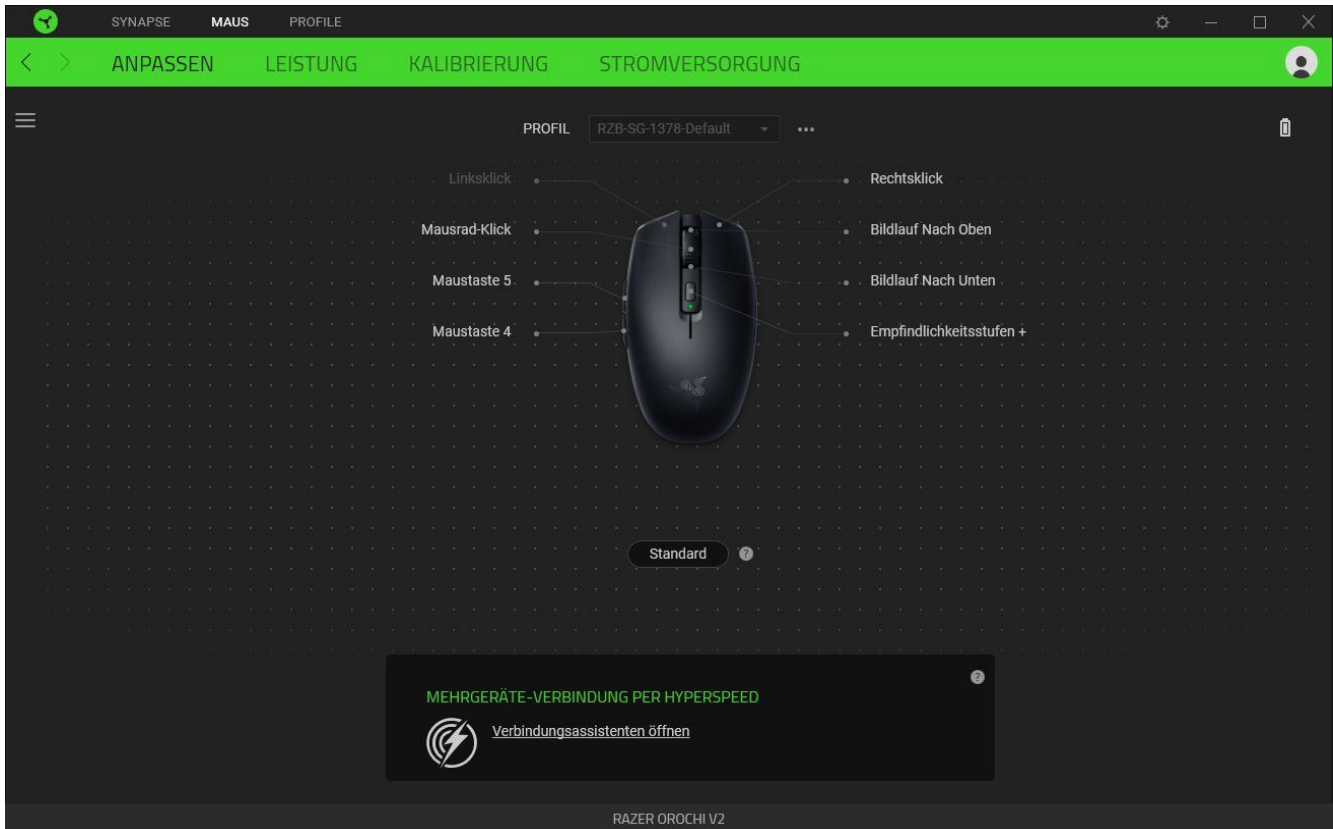


REGISTERKARTE "MAUS"

Die Registerkarte "Maus" ist die wichtigste für deine Razer Orochi V2. Von dort aus kannst du die Einstellungen deines Geräts anpassen, etwa Tastenbelegung und DPI-Empfindlichkeit. Änderungen, die du bei dieser Registerkarte vornimmst, werden automatisch auf deinem System und in der Cloud gespeichert.

Anpassen

Die Registerkarte "Anpassen" dient zur Anpassung der Tastenbelegung deiner Maus.



Profil

In deinem Profil werden die Einstellungen für alle deine Razer-Peripheriegeräte gespeichert. Standardmäßig basiert die Profilbezeichnung auf deinem Systemnamen. Um ein Profil hinzuzufügen, umzubenennen, zu duplizieren oder zu löschen, klicke einfach die Schaltfläche (●●●) an.

Standard / Hypershift

Im Hypershift-Modus steht dir ein zweiter Satz Tastenzuordnungen zur Verfügung, den du aktivierst, indem du die Hypershift-Taste gedrückt hältst. Die Razer Hypershift-Taste ist standardmäßig bei Razer-Tastaturen mit Razer Synapse-Unterstützung die fn-Taste. Allerdings kannst du jede Maustaste als Hypershift-Taste verwenden.

Mehrgeräte-Verbindung per HyperSpeed

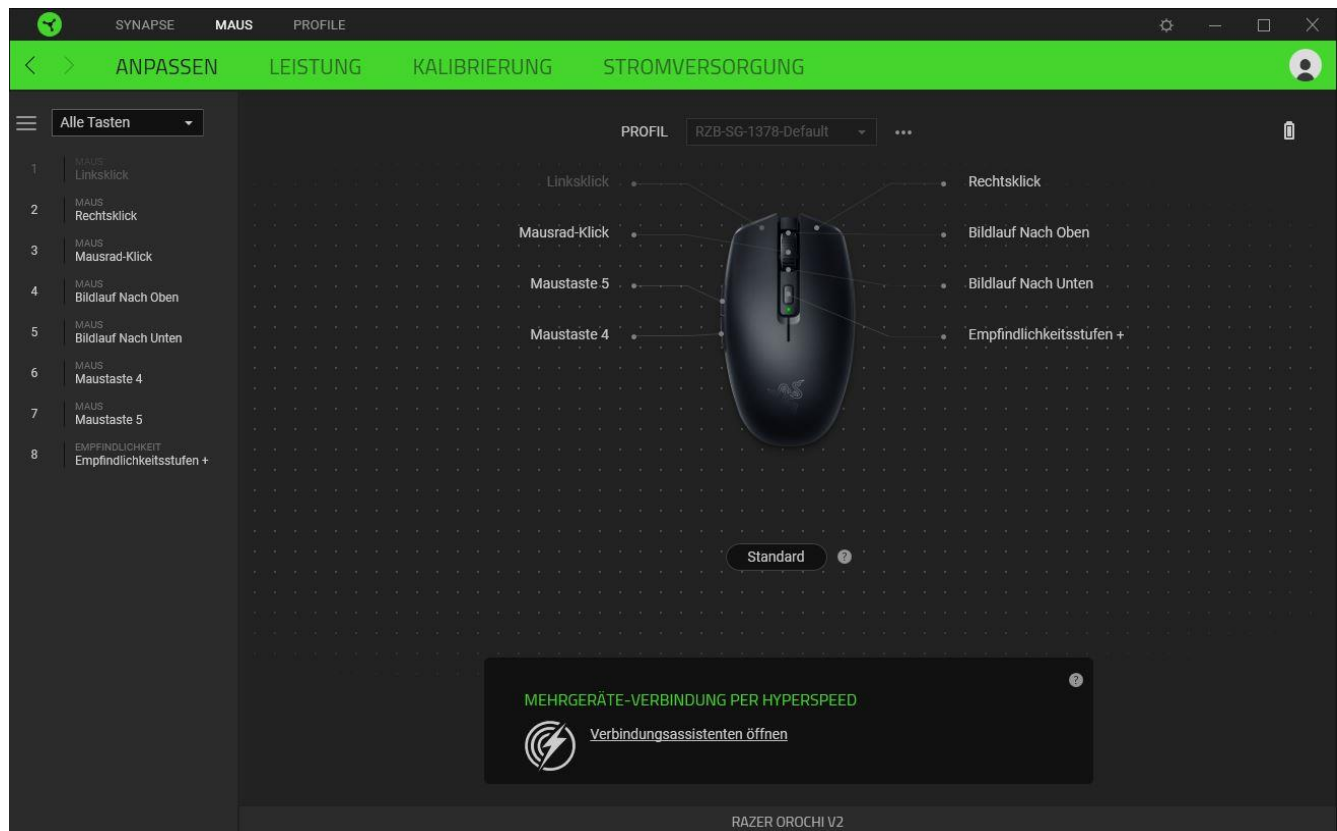
Nutze dieses Feature, um ein zusätzliches HyperSpeed-kompatibles Gerät mit dem kabellosen USB-Adapter deiner Razer Orochi V2 zu koppeln. Da der kabellose USB-Adapter gleichzeitig eine Tastatur und eine Maus unterstützen kann, brauchst du keinen separate Adapter für jedes Peripheriegerät mehr.



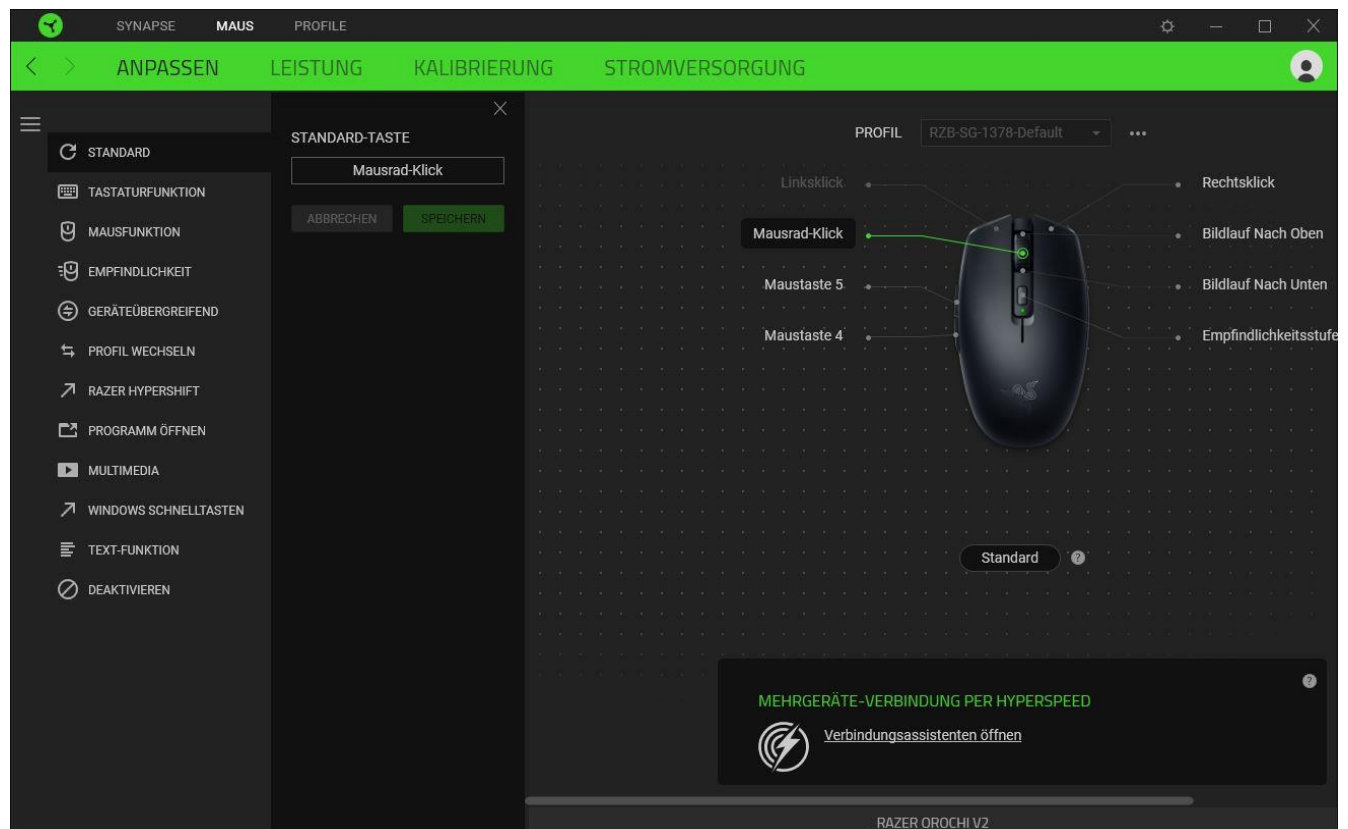
Deine Razer Orochi V2 muss kabellos per HyperSpeed (2,4 GHz) verbunden sein, damit du dieses Feature nutzen kannst. Jedes Peripheriegerät kann immer nur mit einem Adapter verbunden sein.

Tastenzuweisung

Klicke auf die Schaltfläche (☰) um dir alle Tastenzuweisungen für deine Razer Orochi V2 anzusehen.



Du kannst auch direkt zu einer bestimmten Tastenzuordnung springen, indem du sie unter der Registerkarte "Anpassen" auswählst.



Wenn du eine Tastenzuordnung auswählst, kannst sie zu einer der folgenden Funktionen ändern:

Standard

Diese Option ermöglicht es dir, die Maustaste auf ihre ursprüngliche Funktion zurückzusetzen.

Tastaturfunktion

Die Option ändert die Tastenzuordnung in eine Tastaturfunktion um. Du kannst auch den Turbo-Modus aktivieren, mit dem du wiederholtes Drücken einer Taste auf der Tastatur emulieren kannst, solange du die Maustaste gedrückt hältst.

Mausfunktion

Diese Option ersetzt die aktuelle Tastenzuordnung durch eine andere Mausfunktion. Unten findest du die Funktionen, unter denen du wählen kannst:

- Linksklick - Führt einen Klick mit der linken Maustaste mithilfe der zugewiesenen Taste aus.
- Rechtsklick - Führt einen Klick mit der rechten Maustaste mithilfe der zugewiesenen Taste aus.
- Mauseklick - Aktiviert die Funktion des universellen Bildlaufs.
- Doppelklick - Führt einen doppelten Klick mit der linken Maustaste mithilfe der zugewiesenen Taste aus.
- Maustaste 4 - Führt in den meisten Internet-Browsern die Funktion "Zurück" aus.
- Maustaste 5 - Führt in den meisten Internet-Browsern die Funktion "Vorwärts" aus.
- Bildlauf nach oben - Führt die Funktion "Bildlauf nach oben" mithilfe der zugewiesenen Taste aus.
- Bildlauf nach unten - Führt die Funktion "Bildlauf nach unten" mithilfe der zugewiesenen Taste aus.
- Bildlauf nach links - Führt die Funktion "Bildlauf nach links" mithilfe der zugewiesenen Taste aus.
- Bildlauf nach rechts - Führt die Funktion "Bildlauf nach rechts" mithilfe der zugewiesenen Taste aus.
- Bildlauf nach oben wiederholen - Führt fortlaufend die Funktion "Bildlauf nach oben" mithilfe der zugewiesenen Taste aus.
- Bildlauf nach unten wiederholen - Führt fortlaufend die Funktion "Bildlauf nach unten" mithilfe der zugewiesenen Taste aus.

Du kannst auch bei einigen Maus-Funktionen den Turbo-Modus aktivieren, mit dem du wiederholtes Drücken und Loslassen einer Taste auf der Tastatur emulieren kannst, solange du die Maustaste gedrückt hältst.

Empfindlichkeit

Mithilfe dieser Funktion kannst du die DPI-Einstellung deiner Razer Orochi V2 mit einem Tastendruck ändern. Im Folgenden findest du die Empfindlichkeitsoptionen sowie deren Beschreibung:

- Empfindlichkeitsregler - Setzt die Empfindlichkeit auf einen vordefinierten DPI-Wert, solange die entsprechende Taste gedrückt bleibt. Wird die Taste wieder losgelassen, wird die vorherige Empfindlichkeit wiederhergestellt.
- Empfindlichkeit + - Erhöht die aktuelle Empfindlichkeit um eine Stufe.
- Empfindlichkeit - - Verringert die aktuelle Empfindlichkeit um eine Stufe.
- On-The-Fly-Empfindlichkeit - Wenn du die entsprechende Taste drückst und das Mausrad entweder nach oben oder unten bewegst, erhöht bzw. verringert sich der DPI-Wert.
- Empfindlichkeitsstufe + - Erhöht die aktuelle Empfindlichkeitsstufe um eine Stufe. Sobald die höchste Empfindlichkeitsstufe erreicht wurde, führt ein erneuter Tastendruck zum Zurückstellen auf Stufe 1.
- Empfindlichkeitsstufe - - Verringert die aktuelle Empfindlichkeitsstufe um eine Stufe. Sobald Empfindlichkeitsstufe 1 erreicht wurde, führt ein erneuter Tastendruck zum Zurückstellen auf die höchste Stufe.

[Weitere Informationen über Empfindlichkeitsstufen findest du hier](#)

M Makro

Makros sind zuvor aufgezeichnete Abfolgen von Tastenanschlägen und Tastenklicks, die mit präzisiertem Timing ausgeführt werden. Indem du einer Taste eine Makro-Funktion zuweist, kannst du komplexe Kombinationen ganz einfach ausführen. Diese Funktion wird nur angezeigt, falls du das Makro-Modul installiert hast.

Profil wechseln

Mithilfe der Funktion "Profil wechseln" kannst du schnell ein anderes Profil wählen und einen neuen Satz Tastenzuordnungen laden. Auf dem Bildschirm erscheint eine Benachrichtigung, wenn du das Profil wechselst.

Inter-device

Über Inter-Device kannst du die Funktionen anderer Geräte mit Unterstützung von Razer Synapse verändern. Einige dieser Funktionen wie z.B. das Einstellen der Empfindlichkeit deiner Razer Gaming Maus über deine Razer Gaming-Tastatur hängen direkt vom Gerät ab.

Razer Hypershift

Wenn du die Taste auf Razer Hypershift setzt, kannst du den Hypershift-Modus aktivieren, solange du die Taste gedrückt hältst.

Programm starten

Mithilfe der Option "Programm starten" kannst du durch Drücken der entsprechenden Taste eine App starten oder eine Internetseite aufrufen. Wenn du "Programm starten" auswählst, erscheinen zwei Optionen, mithilfe derer du das zu startende Programm oder die Adresse der aufzurufenden Internetseite angeben kannst.

Multimedia

Mit dieser Option kannst du deinem Razer-Gerät Multimedia-Funktionen zuweisen. Im Folgenden sind die Multimedia-Funktionen aufgeführt, die du wählen kannst:

- Lautstärke verringern - Verringert die Lautstärke der Audioausgabe.
- Lautstärke erhöhen - Erhöht die Lautstärke der Audioausgabe.
- Stummschalten - Schaltet die Audioausgabe stumm.
- Mikrofonlautstärke erhöhen - Erhöht die Mikrofonlautstärke.
- Mikrofonlautstärke verringern - Verringert die Mikrofonlautstärke.
- Mikrofon stummschalten - Schaltet das Mikrofon stumm.
- Alles stummschalten - Schaltet sowohl Mikrofon als auch Audioausgabe stumm.
- Wiedergabe/Pause - Aktuellen Medientitel abspielen, pausieren oder die Wiedergabe fortsetzen.
- Vorheriger Titel - Wiedergabe des vorherigen Titels.
- Nächster Titel - Wiedergabe des nächsten Titels.

Windows Schnelltasten

Diese Option ermöglicht es dir, einer Taste einen Windows-Kurzbefehl zuzuweisen. Weitere Informationen unter: support.microsoft.com/kb/126449

Text-Funktion

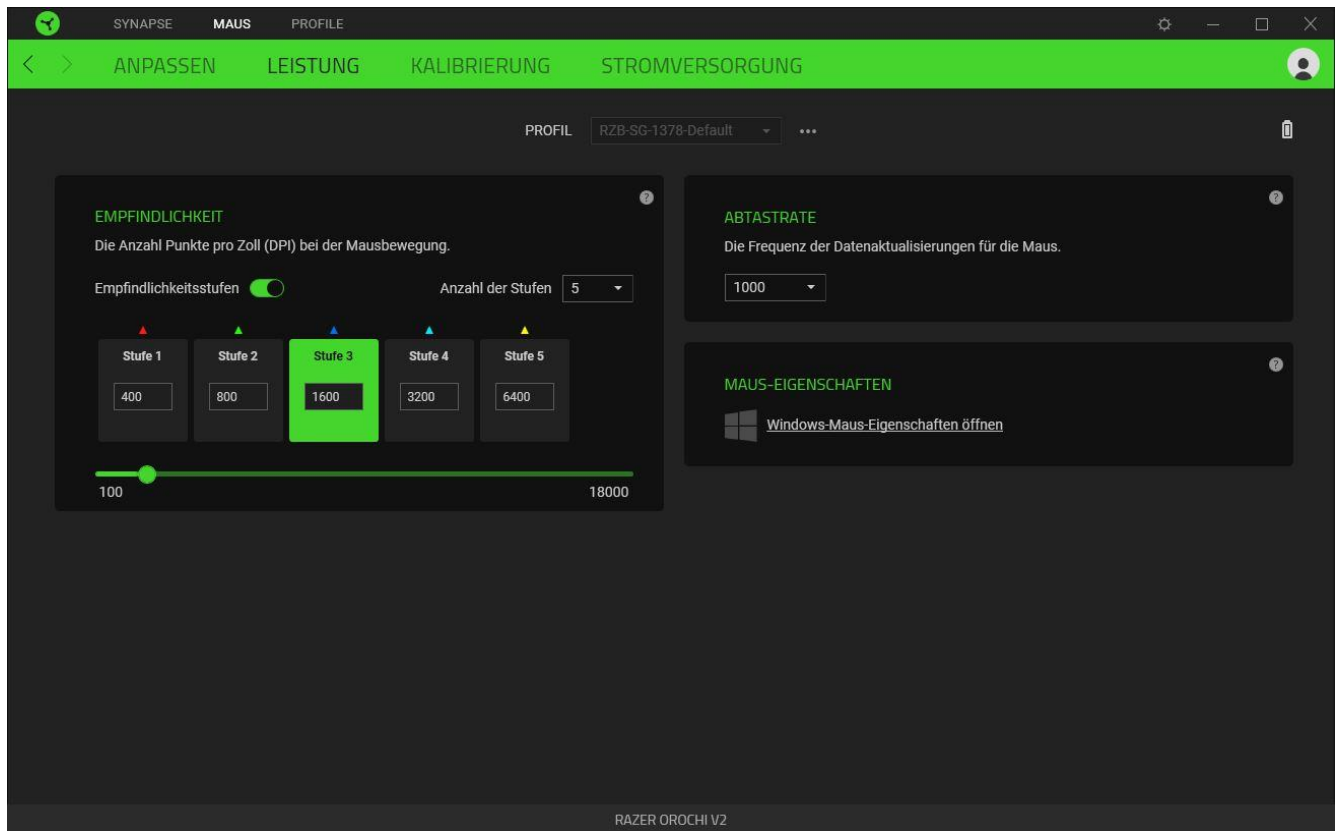
Mithilfe der Text-Funktion kannst du einen zuvor geschriebenen Text per Tastendruck eingeben. Schreib dazu einfach den gewünschten Text in das entsprechende Feld, und schon wird er eingesetzt, sobald du die zugewiesene Taste drückst. Diese Funktion unterstützt Unicode, und du kannst auch Sonderzeichen aus Zeichentabellen einfügen.

Deaktivieren

Diese Option macht die ausgewählte Taste funktionslos. Verwende diese Funktion, wenn du eine Maustaste nicht verwenden willst oder sie dich beim Spielen stört.

Leistung

Die Registerkarte "Leistung" ermöglicht dir die Anpassung von Empfindlichkeit, Beschleunigung und Abtastrate.



Empfindlichkeit

Empfindlichkeit bezieht sich auf die Strecke, die der Mauszeiger zurücklegt, wenn die Maus bewegt wird. Je höher der DPI-Wert, desto weiter bewegt sich der Mauszeiger bei der gleichen Mausebewegung.

Empfindlichkeitsstufen

Eine Empfindlichkeitsstufe ist ein voreingestellter Empfindlichkeitswert. Du kannst bis zu 5 verschiedene Empfindlichkeitsstufen definieren und mithilfe der DPI-Umschalttaste durchschalten.

Abtastrate

Je höher die Abtastrate, desto öfter empfängt dein Computer Informationen zum Status deiner Maus, wodurch sich die Reaktionszeit des Mauszeigers verringert. Über das Dropdown-Menü kannst du Abtastraten von 125 Hz (8 ms), 500 Hz (2 ms) und 1000 Hz (1 ms) auswählen.

Maus-Eigenschaften

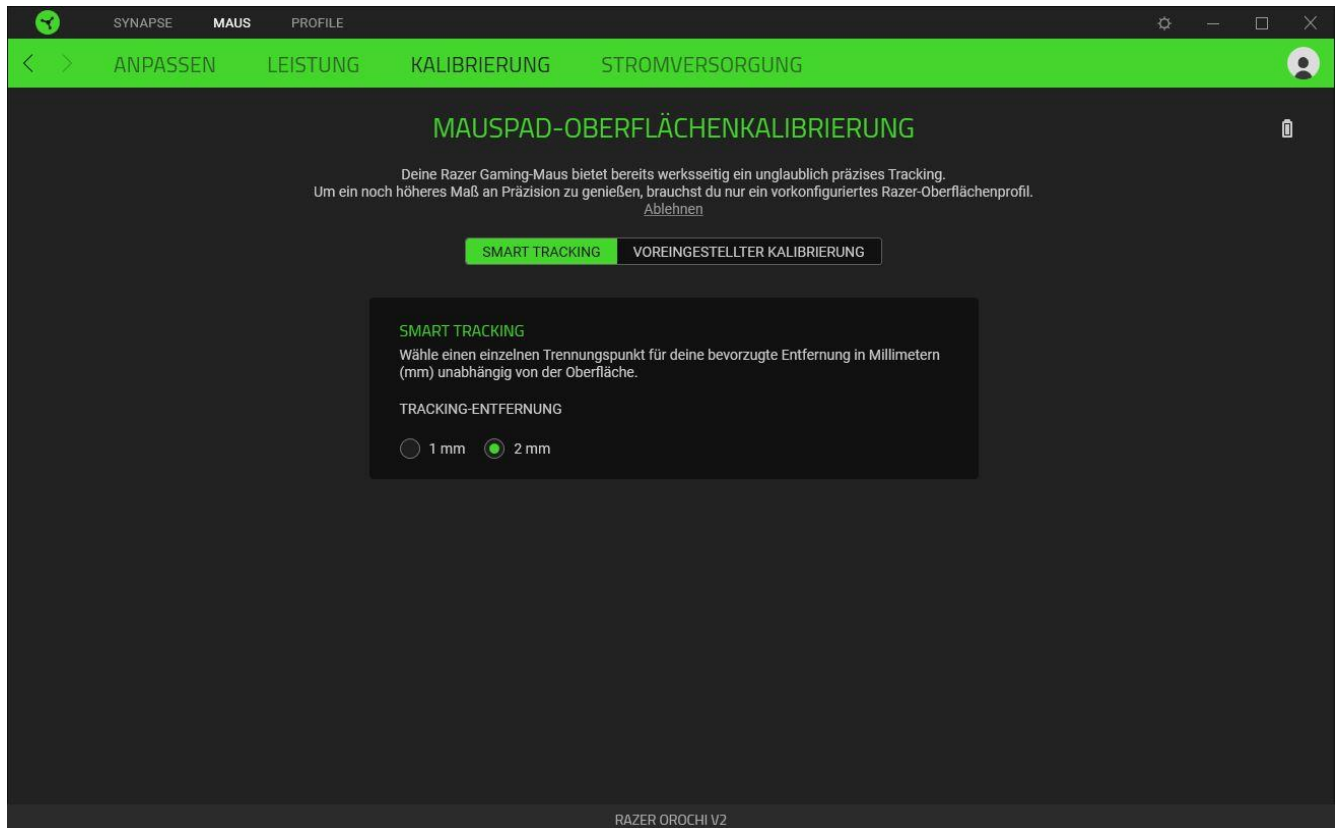
Von hier kannst du auf die Windows Maus-Eigenschaften zugreifen, wo du Einstellungen des Betriebssystems ändern kannst, die sich direkt auf deine Razer Orochi V2 auswirken.

Kalibrierung

Über die Registerkarte "Kalibrierung" kannst du deinen Razer Precision Sensor an jede Oberfläche anpassen, um das Tracking zu verbessern.

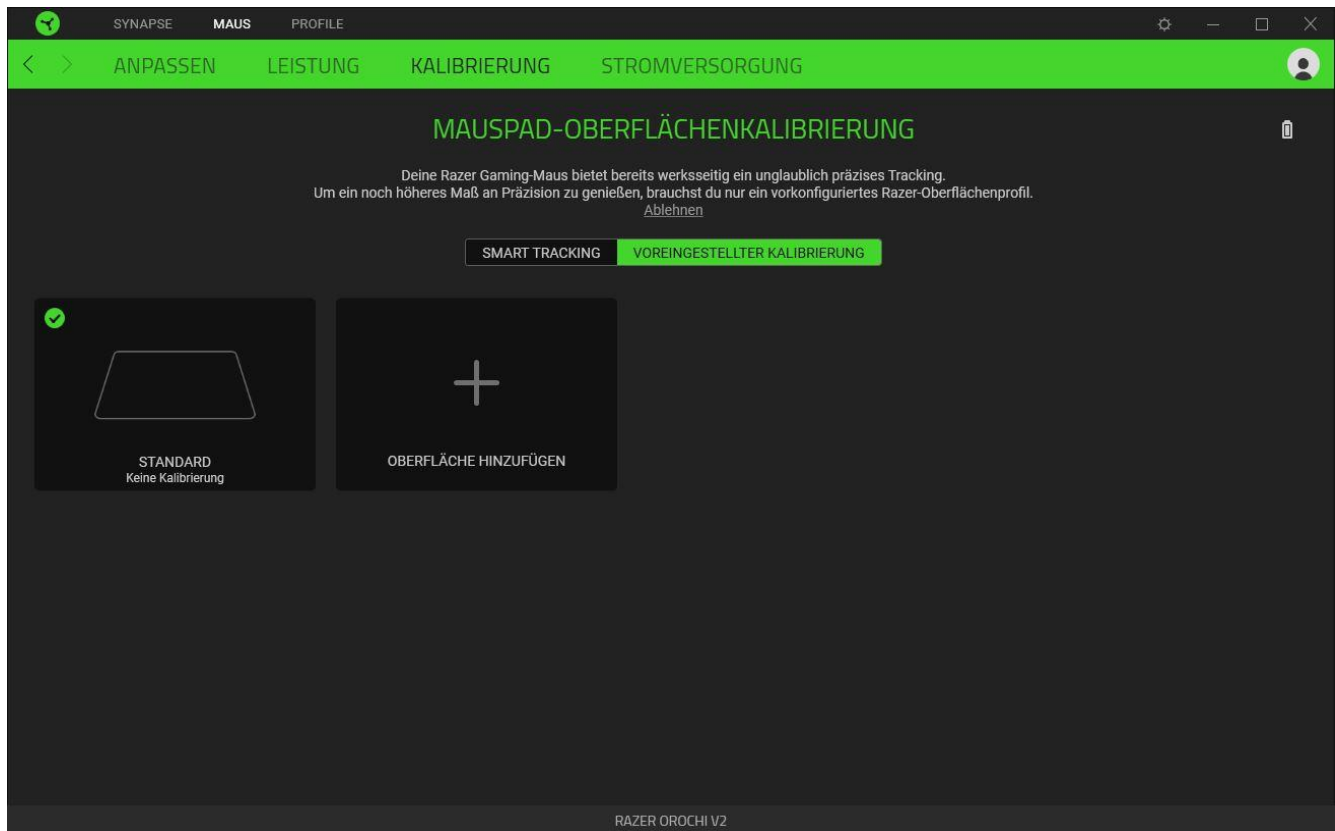
Smart Tracking

Mit der Option "Smart Tracking" kannst du festlegen, ab welcher Entfernung der Sensor das Tracking einstellt, wenn er von der Oberfläche genommen wird. So kannst du ungewollten Bewegungen des Mauszeigers vorbeugen.



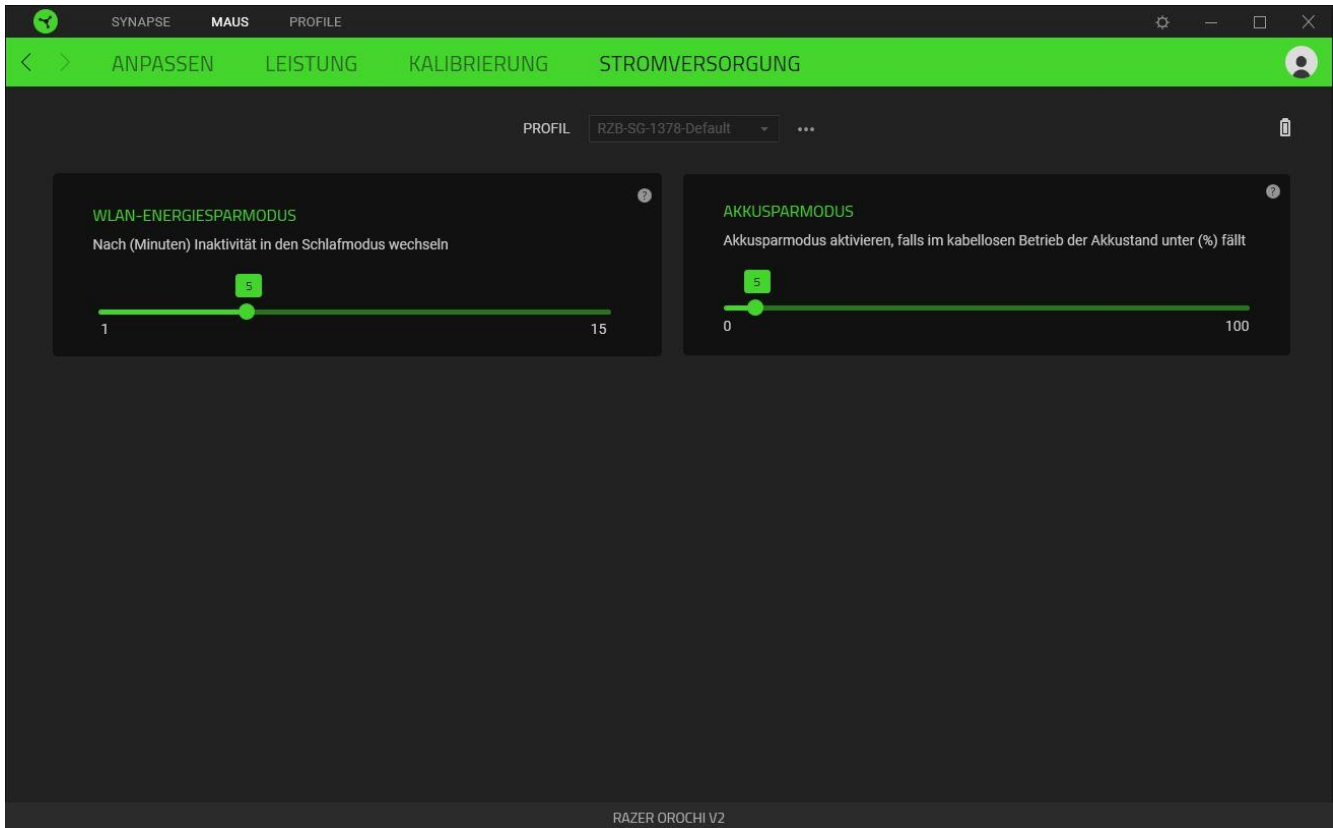
Voreinstellungskalibrierung

Um diese Funktion nutzen zu können, musst du auf "Oberfläche hinzufügen" klicken. Nun kannst du eines von zahlreichen Razer-Mauspads auswählen oder ein eigenes Mauspad hinzufügen.



Energie

Auf der Registerkarte "Energie" kannst du den Stromverbrauch deines Gerätes im Batteriebetrieb verwalten. Ebenfalls kannst du dein Gerät darauf festlegen, in den Ruhemodus zu wechseln, wenn es eine Weile lang nicht benutzt wurde.

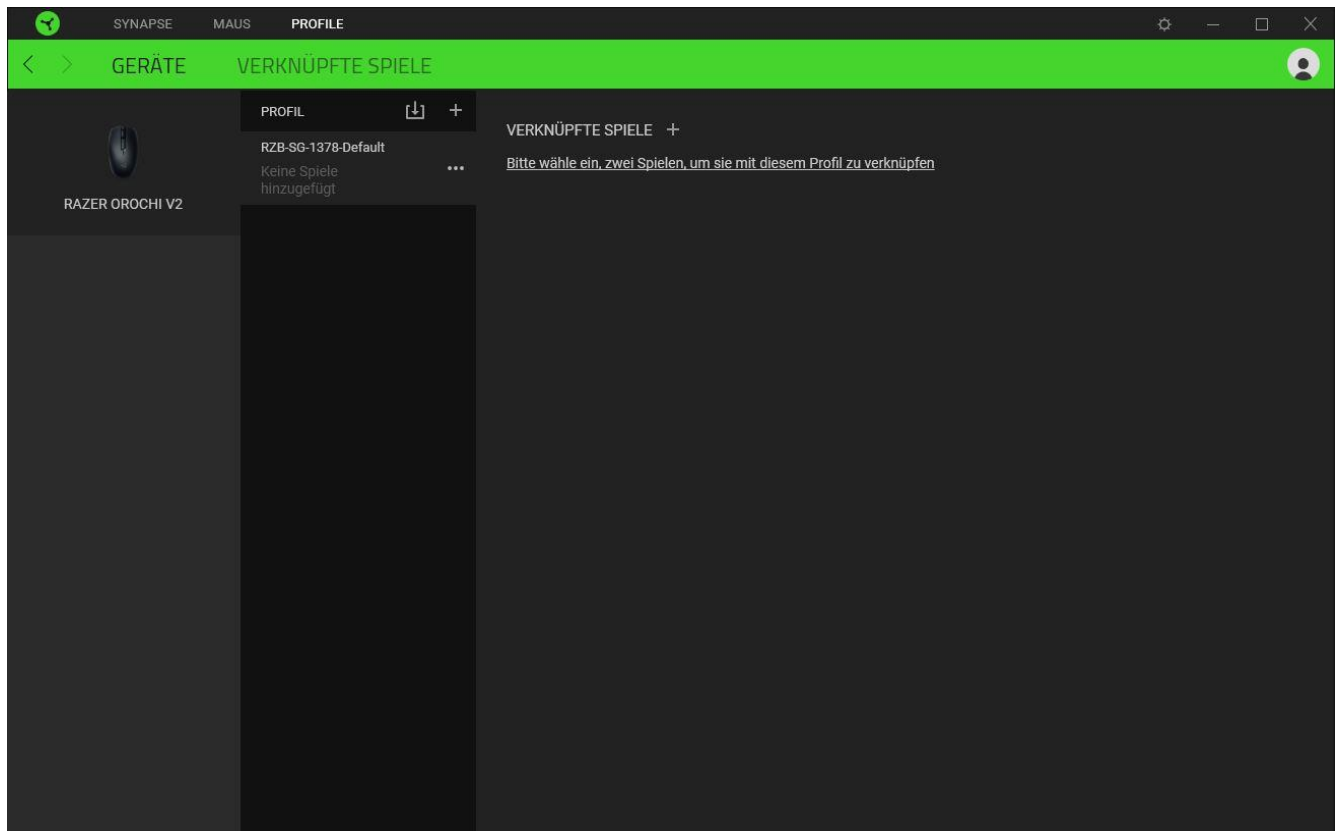




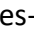
REGISTERKARTE "PROFILE"

Über die Registerkarte "Profile" kannst du ganz leicht deine Profile verwalten und sie mit deinen Spielen und Anwendungen verknüpfen.

Geräte

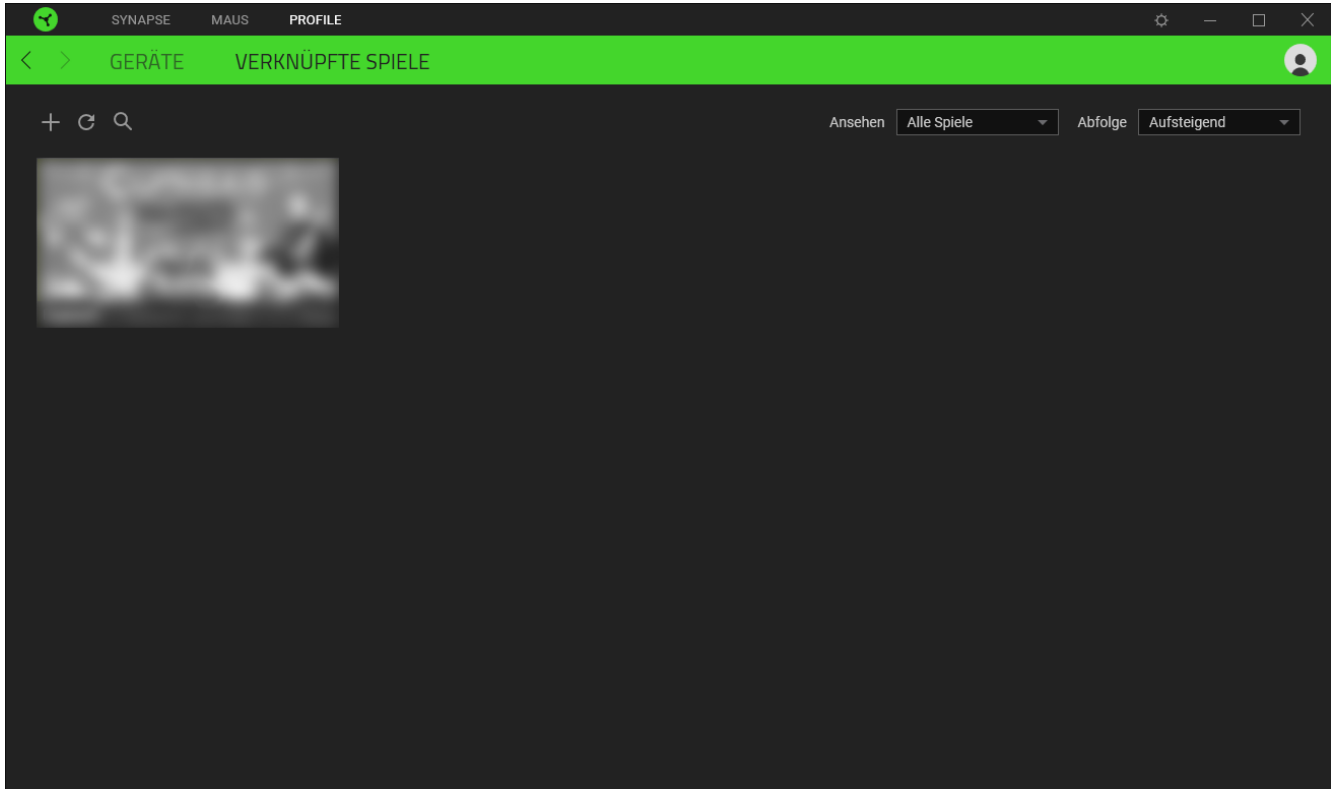
Hier kannst du sehen, welches Razer-Gerät ein bestimmtes Profil verwendet oder welcher Chroma-Effekt mit bestimmten Spielen verknüpft ist.



Du kannst Profile von deinem Computer oder aus der Cloud importieren. Klicke dazu auf die Importieren-Schaltfläche (), lege neue Profile für das ausgewählte Gerät mithilfe der Hinzufügen-Schaltfläche (). Um ein Profil umzubenennen, zu duplizieren, zu exportieren oder zu löschen, klicke einfach auf die Diverses-Schaltfläche (). Jedes Profil kann sich auf Wunsch automatisch aktivieren, wenn du eine bestimmte Anwendung startest mithilfe der Option "Verknüpfte Spiele" startest.


Verknüpfte Spiele

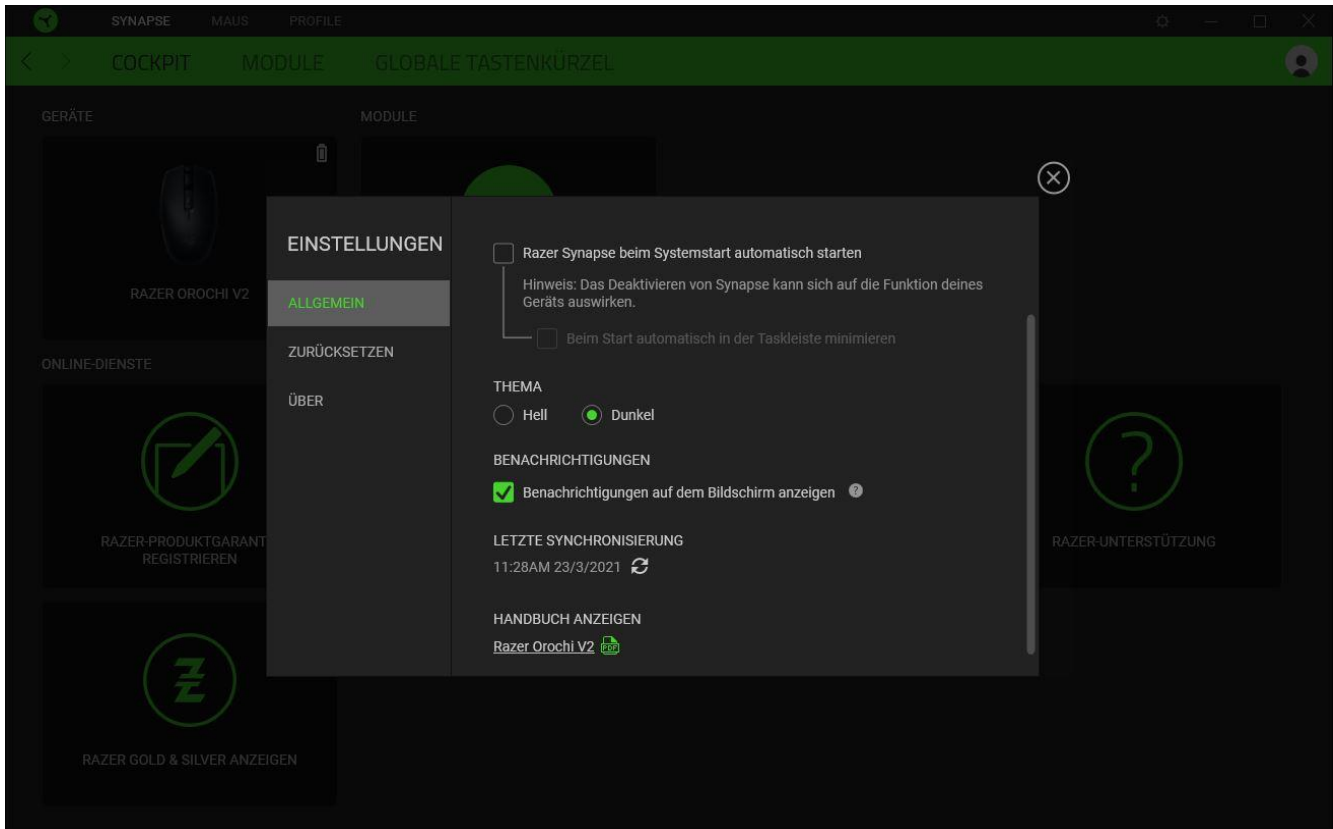
Die Registerkarte "Verknüpfte Spiele" gibt dir die Möglichkeit, Spiele hinzuzufügen, Peripheriegeräte anzusehen, die mit Spielen verknüpft sind, oder nach hinzugefügten Spielen zu suchen. Du kannst auch Spiele alphabetisch sortieren oder danach, welche zuletzt oder am häufigsten gespielt wurden. Hinzugefügte Spiele werden dort auch dann noch aufgeführt, wenn sie nicht mehr mit einem Razer-Gerät verknüpft sind.




Um deine Spiele mit verbundenen Razer Geräten zu verknüpfen, klicke einfach auf ein Spiel in der Liste, dann auf "Gerät und Profil auswählen, um im Spiel automatisch zu starten" um das Razer Gerät zum Verknüpfen auszuwählen. Sobald du eine Verknüpfung angelegt hast, kannst du auf die Diverses-Schaltfläche (●●●) des entsprechenden Geräts klicken, um ein bestimmtes Profil auszuwählen.

EINSTELLUNGEN-FENSTER

Im Einstellungen-Fenster, das du per Klick auf die Schaltfläche () von Razer Synapse aufrufst, kannst du den Start und die Anzeigesprache von Razer Synapse anpassen, dir das Handbuch jedes verbundenen Razer-Geräts ansehen oder jedes verbundene Razer-Gerät auf seine Werkseinstellungen zurücksetzen.



Standard-Registerkarte

Die Standard-Registerkarte des Einstellungen-Fensters ist die Registerkarte "Allgemein". Von hier aus kannst du die Anzeigesprache der Software, ihr Verhalten beim Start anpassen und das Anzeige-Thema anpassen. Du kannst auch manuell deine Profile mit der Cloud synchronisieren () oder dir das Handbuch aller verbundenen Razer Geräte und installierter Module ansehen.

Registerkarte "Zurücksetzen"

Mithilfe der Registerkarte "Zurücksetzen" kannst du alle verbundenen Razer Geräte auf ihre Werkseinstellungen zurücksetzen und/oder Razer Synapse-Tutorials zurücksetzen, um dich mit den neuen Features von Razer Synapse vertraut zu machen.

- ! Alle im integrierten Speicher der ausgewählten Geräte gesicherten Profile werden gelöscht, wenn du ein Razer Gerät zurücksetzt.

Registerkarte "Über"

Über die Registerkarte "Über" kannst du dir kompakte Software-Informationen, Copyright-Angaben und Links zu den Nutzungsbedingungen anzeigen lassen. Mithilfe dieser Registerkarte kannst du auch nach Software-Updates suchen oder schnell auf die Razer-Communitys in den Sozialen Medien zugreifen.

6. SICHERHEIT UND WARTUNG

SICHERHEITSRICHTLINIEN

Um die größtmögliche Sicherheit bei der Benutzung deiner Razer Orochi V2 zu gewährleisten, empfehlen wir die Einhaltung der folgenden Richtlinien:

Solltest du Probleme beim normalen Betrieb des Geräts haben und die Fehlerbehebung schafft keine Abhilfe, trenne das Gerät von der Stromversorgung und wende dich an die Razer Hotline. Hilfe findest du auch unter support.razer.com.

Nimm das Gerät nicht auseinander (dadurch erlischt die Garantie) und benutze es nicht mit abweichender Stromspannung.

Halte das Gerät von Flüssigkeiten, Feuchtigkeit und Nässe fern. Betreibe das Gerät nur innerhalb eines Temperaturbereichs von 0 °C bis 40 °C. Sollte die Temperatur außerhalb dieses Bereiches liegen, trenne das Gerät von der Stromversorgung und/oder schalte es aus, bis die Temperatur sich wieder auf ein geeignetes Maß eingepegelt hat.

ERGONOMIE

Untersuchungen haben ergeben, dass sich wiederholende Bewegungen über einen längeren Zeitraum, das falsche Positionieren deiner Computer-Peripherie, falsche Körperhaltung und schlechte Gewohnheiten zu körperlichen Beschwerden und Verletzungen von Nerven, Sehnen und Muskeln führen können. Im Folgenden sind einige Richtlinien aufgeführt, die Verletzungen bei der Benutzung der Razer Orochi V2 vermeiden und für optimalen Komfort sorgen sollen.

- Platziere Tastatur und Monitor direkt vor dir, und die Maus daneben. Achte darauf, dass deine Ellenbogen neben deinem Körper und nicht zu weit entfernt sind, und die Tastatur sollte leicht zu erreichen sein.
- Passe die Höhe des Stuhls und des Schreibtischs so an, dass sich Tastatur und Maus auf Ellbogenhöhe oder unterhalb der Ellbogenhöhe befinden.
- Halte deine Füße bequem auf dem Fußboden, sitze gerade und entspanne deine Schultern.
- Entspanne beim Gaming dein Handgelenk und halte es gerade. Versuche deine Hände nicht über einen längeren Zeitraum zu beugen, zu strecken oder zu verdrehen, wenn du sich wiederholende Abläufe mit deinen Händen ausführst.
- Lege deine Handgelenke nicht für längere Zeit auf harten Oberflächen ab. Verwende eine Handballenauflage, um deine Handgelenke beim Spielen zu stützen.
- Sitze nicht den ganzen Tag in der gleichen Position. Steh auf, geh von deinem Schreibtisch weg und führe Dehnungsübungen für Arme, Schultern, Hals und Beine durch.

Wenn bei der Verwendung der Maus körperliche Beschwerden wie Schmerzen, Gefühllosigkeit oder ein Kribbeln in Händen, Handgelenken, Ellbogen, Schultern, im Nacken oder im Rücken auftreten, solltest du dich sofort an einen Arzt wenden.

WARTUNG UND BENUTZUNG

Deine Razer Orochi V2 benötigt nur ein geringes Ausmaß an Wartung, um in einem optimalen Zustand zu bleiben. Wir empfehlen, das Gerät einmal monatlich mit einem weichen Tuch oder einem Wattestäbchen zu reinigen, um das Ansammeln von Schmutz zu vermeiden. Verwende keine Seife oder aggressive Reinigungsmittel.

Um optimale Bewegungsfreiheit und Kontrolle genießen zu können, solltest du auf ein Premium-Mauspad von Razer setzen. Manche Oberflächen sorgen an den Mausfüßen für übermäßigen Verschleiß, so dass diese ständig korrigiert und schließlich ersetzt werden müssen.

Bitte beachte, dass der Sensor deiner Razer Orochi V2 extra für Razer Mauspads optimiert und abgestimmt wurde. Das heißt, dass der Sensor ausgiebig getestet wurde um zu bestätigen, dass die Razer Orochi V2 am besten auf Razer Mauspads funktioniert.

7. RECHTLICHE HINWEISE

INFORMATIONEN ZUM URHEBERRECHT UND ZUM GEISTIGEN EIGENTUM

© 2021 Razer Inc. Alle Rechte vorbehalten. Razer, das dreiköpfige Schlangen-Logo, das Razer-Logo, "For Gamers. By Gamers." und das "Powered by Razer Chroma"-Logo sind Marken oder eingetragene Marken von Razer Inc. und/oder angeschlossenen Unternehmen in den Vereinigten Staaten oder anderen Ländern. Alle anderen Warenzeichen sind Eigentum der jeweiligen Inhaber.

The Bluetooth® word mark and logos are registered trademarks owned by Bluetooth SIG, Inc., and any use of such marks by Razer is under license.

Windows and the Windows logo are trademarks of the Microsoft group of companies.

Razer Inc. ("Razer") kann über Copyrights, Marken, Geschäftsgeheimnisse, Patente, Patentanträge oder andere Rechte an geistigem Eigentum (eingetragen oder nicht) hinsichtlich des Produkts in diesem Handbuch verfügen. Razer gewährt durch die Bereitstellung dieses Handbuchs keine Lizenz für diese Copyrights, Marken, Patente oder andere Formen von geistigem Eigentum. Die Razer Orochi V2 (das "Produkt") kann sich von den Abbildungen auf der Verpackung oder anderswo unterscheiden. Razer übernimmt keine Haftung für solche Unterschiede oder für eventuelle Fehler. Die in diesem Handbuch enthaltenen Informationen können sich ohne Ankündigung jederzeit ändern.

EINGESCHRÄNKTE PRODUKTGARANTIE

Aktuelle Informationen zu den Bedingungen der eingeschränkten Produktgarantie findest du unter [razer.com/warranty](https://www.razer.com/warranty).

HAFTUNGSBESCHRÄNKUNG

Razer haftet in keinem Falle für verlorene Gewinne, Verluste von Informationen oder Daten, besondere, zufällige, indirekte, strafrechtliche oder Folgeschäden, die sich aus dem Vertrieb, dem Verkauf, dem Wiederverkauf, dem Gebrauch oder Nutzungsunvermögen des Produkts ergeben. Razer ist in keinem Falle verpflichtet, für höhere Summen als den Einzelhandelspreis des Produkts zu haften.

ALLGEMEIN

Diese Bedingungen unterliegen dem Recht des Staates, in dem das Produkt erworben wurde. Wenn eine hierin enthaltene Bestimmung ungültig oder nicht durchsetzbar ist, wird sie (soweit sie ungültig oder nicht durchsetzbar ist) unwirksam und wird ohne Einfluss auf die verbleibenden Bestimmungen aus der Auslegung dieser Vereinbarung ausgeschlossen. Razer behält sich das Recht vor, jede Bedingung jederzeit und ohne Vorankündigung zu ändern.