



RAZER NOMMO V2 X

GUIA PRINCIPAL

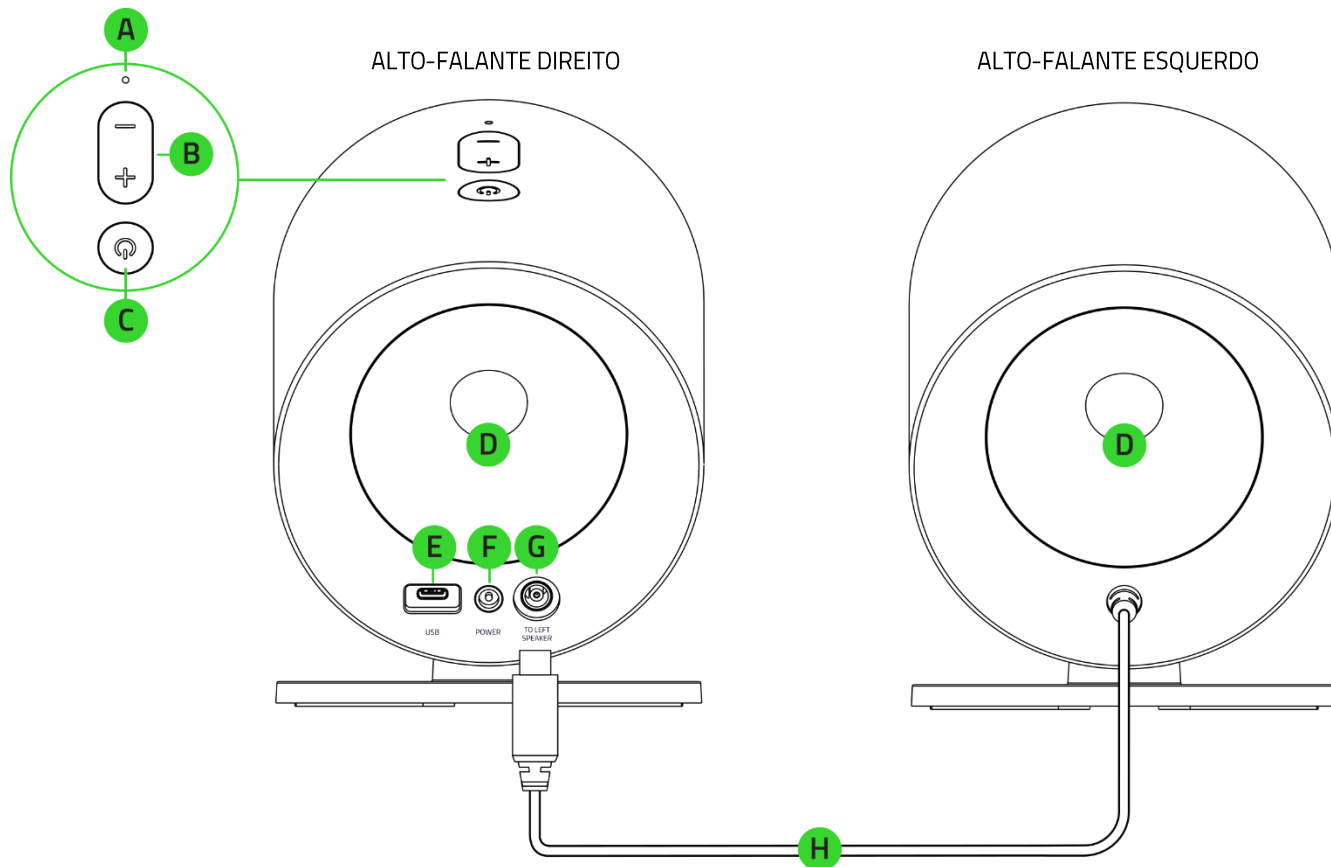
Libere o poder do áudio posicional com a **Razer Nommo V2 X**, um sistema de alto-falantes gamer 2.0 para PC que explora o espectro sonoro completo para oferecer um áudio que alcança toda sua sala. Aprimorado com drivers Full-Range e equipado com THX Spatial Audio, prepare-se para uma experiência que mergulha você no seu entretenimento.

CONTEÚDO

1. CONTEÚDO DA EMBALAGEM.....	3
2. DO QUE VOCÊ PRECISA.....	4
3. NÓS LHE DAMOS COBERTURA.....	5
4. ESPECIFICAÇÕES TÉCNICAS	6
5. INSTALANDO O RAZER NOMMO V2 X.....	7
6. CONECTANDO OS ALTO-FALANTES GAMER.....	8
7. USANDO OS ALTO-FALANTES GAMER.....	12
8. COMO CONFIGURAR O RAZER NOMMO V2 X PELO RAZER SYNAPSE	16
9. SEGURANÇA E MANUTENÇÃO.....	25
10. INFORMAÇÕES LEGAIS	26

1. CONTEÚDO DA EMBALAGEM

- Razer Nommo V2 X



A. Indicador de status

B. Botões de controle de volume

C. Botão Liga/Desliga /
Multifuncional

D. Portas de graves traseira

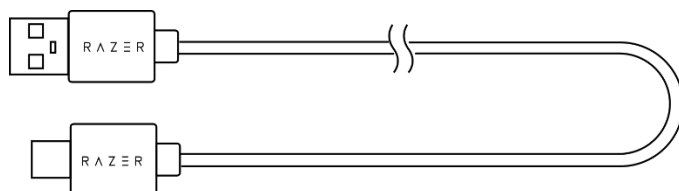
E. Porta USB Tipo C

F. Porta de alimentação

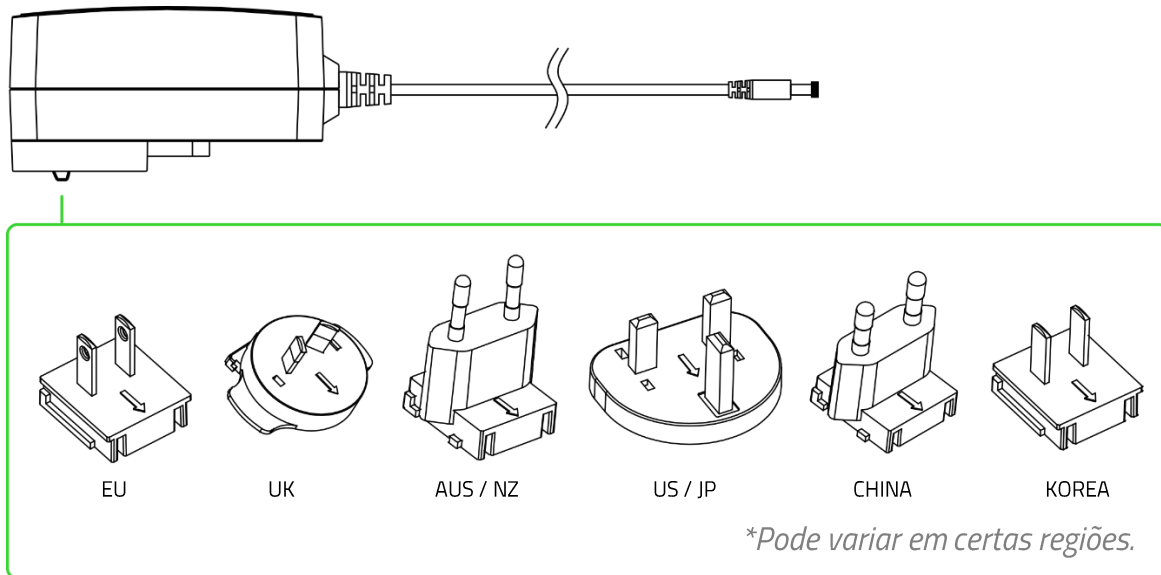
G. Porta do alto-falante esquerdo

Conector do alto-falante esquerdo

- Cabo USB Tipo A para USB Tipo C



- Adaptador de alimentação + plugues regionais*



- Guia de informações importantes sobre o produto

2. DO QUE VOCÊ PRECISA

REQUISITOS DO PRODUTO

- Conectividade por porta USB Tipo A ou dispositivos com Bluetooth

REQUISITOS DO RAZER SYNAPSE

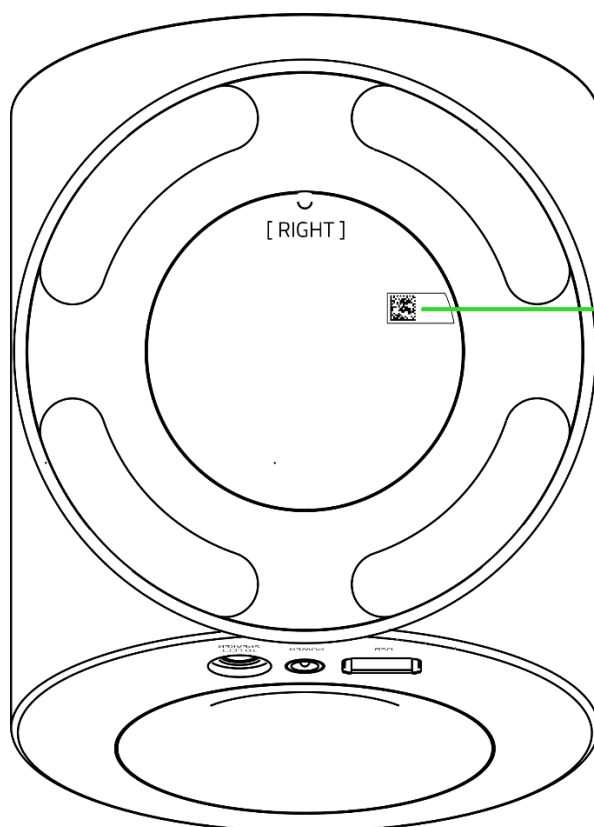
- Windows® 10 de 64 bits (ou superior)
- Conexão com a Internet para a instalação do software

3. NÓS LHE DAMOS COBERTURA



Registre seu produto e ganhe benefícios exclusivos

razerid.razer.com/warranty



O número de série do seu produto pode ser encontrado aqui.

4. ESPECIFICAÇÕES TÉCNICAS

ESPECIFICAÇÕES TÉCNICAS

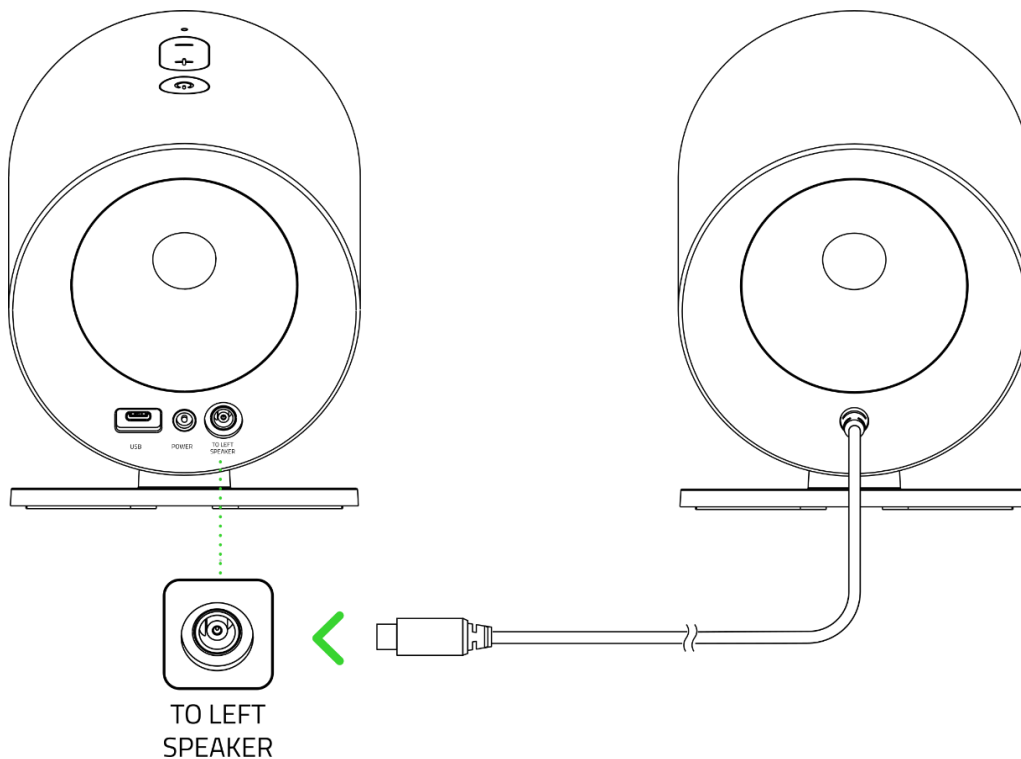
- Bluetooth 5.0
- THX Spatial Audio
- Entrada de áudio USB
- EQ personalizável
- Resposta de frequência: 75 Hz – 20 kHz
- NPS máximo: 96 dB a 1 metro
- Potência de entrada: Adaptador de alimentação externo
- Especificações dos alto-falantes:
 - Alto-falantes Full Range: 83 mm
 - Tipo de alto-falante: Alto-falantes Full-Range

CONECTIVIDADE

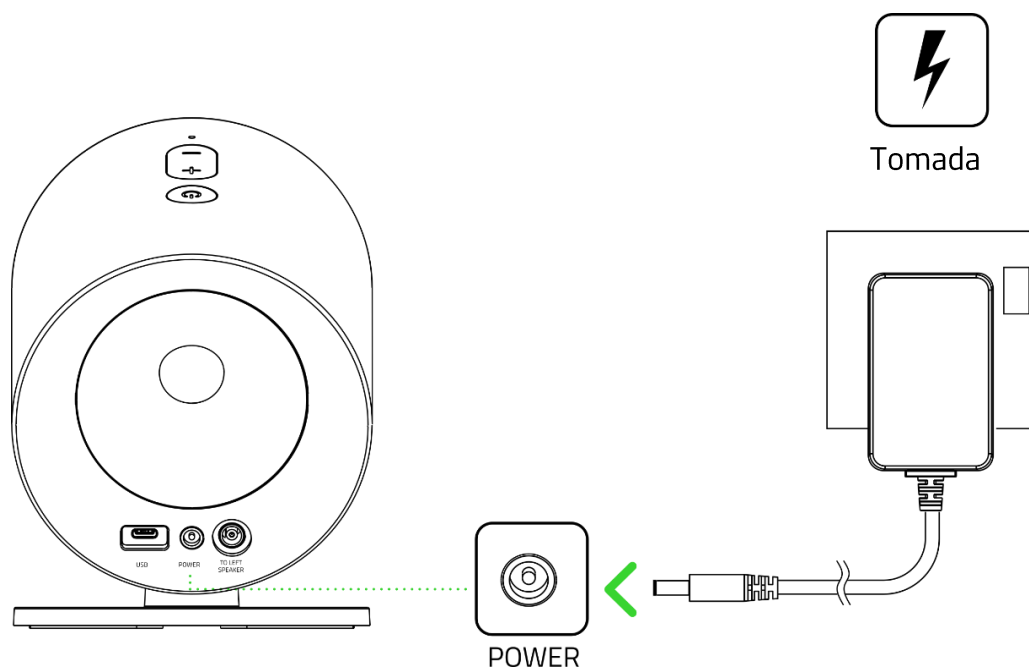
- Conexão Bluetooth
- USB Tipo C para USB Tipo A
- Alternar entre Dispositivos de Áudio do PC (com suporte pelo Razer Synapse)
- Comprimento do cabo:
 - Cabo USB Tipo C para USB Tipo A: 2 m
 - Cabo dos alto-falantes: 2 m
 - Cabo de alimentação de CA: 2 m

5. INSTALANDO O RAZER NOMMO V2 X

1. Encaixe o conector do alto-falante da esquerda na porta para o alto-falante esquerdo do alto-falante da direita.



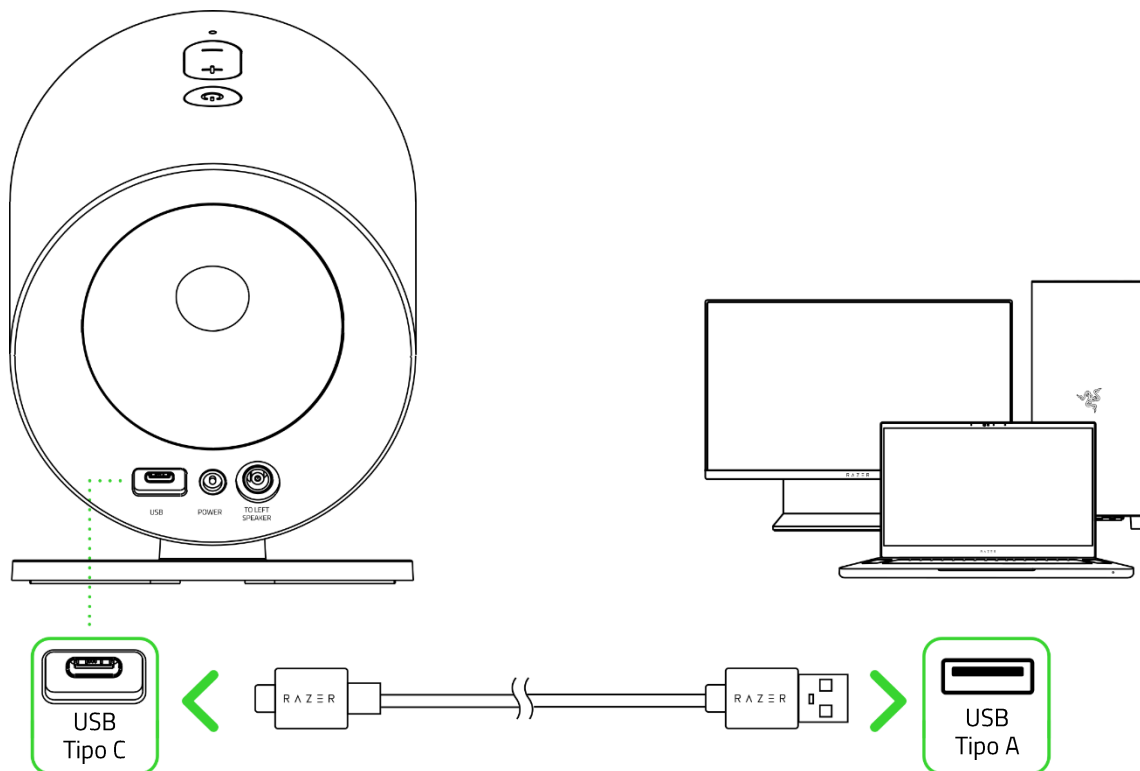
2. Com o plugue de CA adequado para sua região encaixado no adaptador de alimentação, conecte-o à porta de alimentação do alto-falante direito e, então, à tomada elétrica.



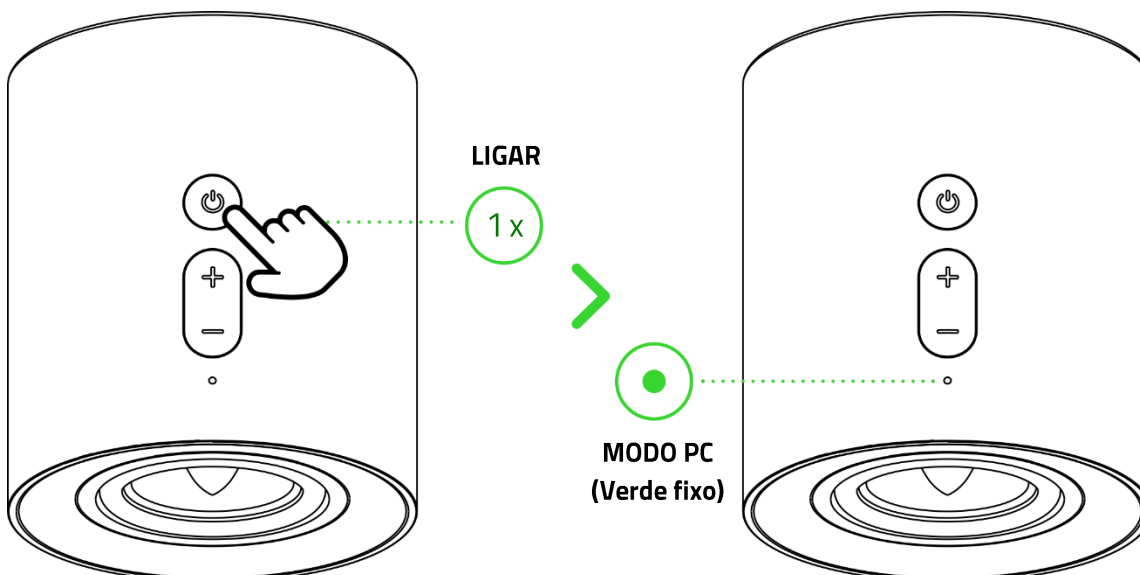
6. CONECTANDO OS ALTO-FALANTES GAMER

A. PELO MODO PC

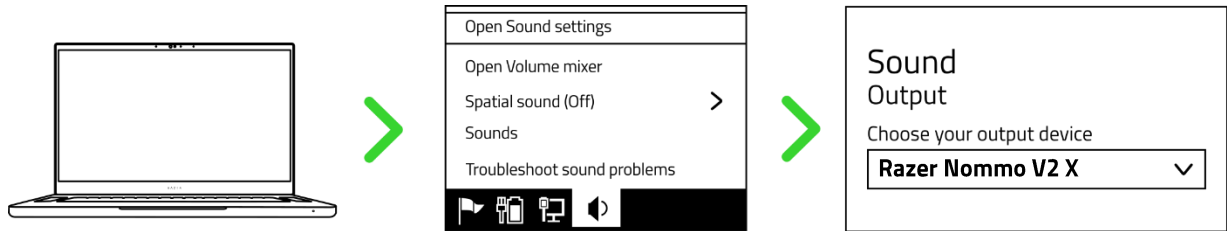
1. Conecte os alto-falantes gamer a uma das portas USB Tipo A do seu PC.



2. Pressione o Botão Liga-Desliga / Multifuncional para ligar os alto-falantes gamer. O indicador de status se acenderá em verde fixo, indicando que os alto-falantes gamer estão no modo PC.



3. Defina o **Razer Nommo V2 X** como o dispositivo de **Saída** padrão do PC.

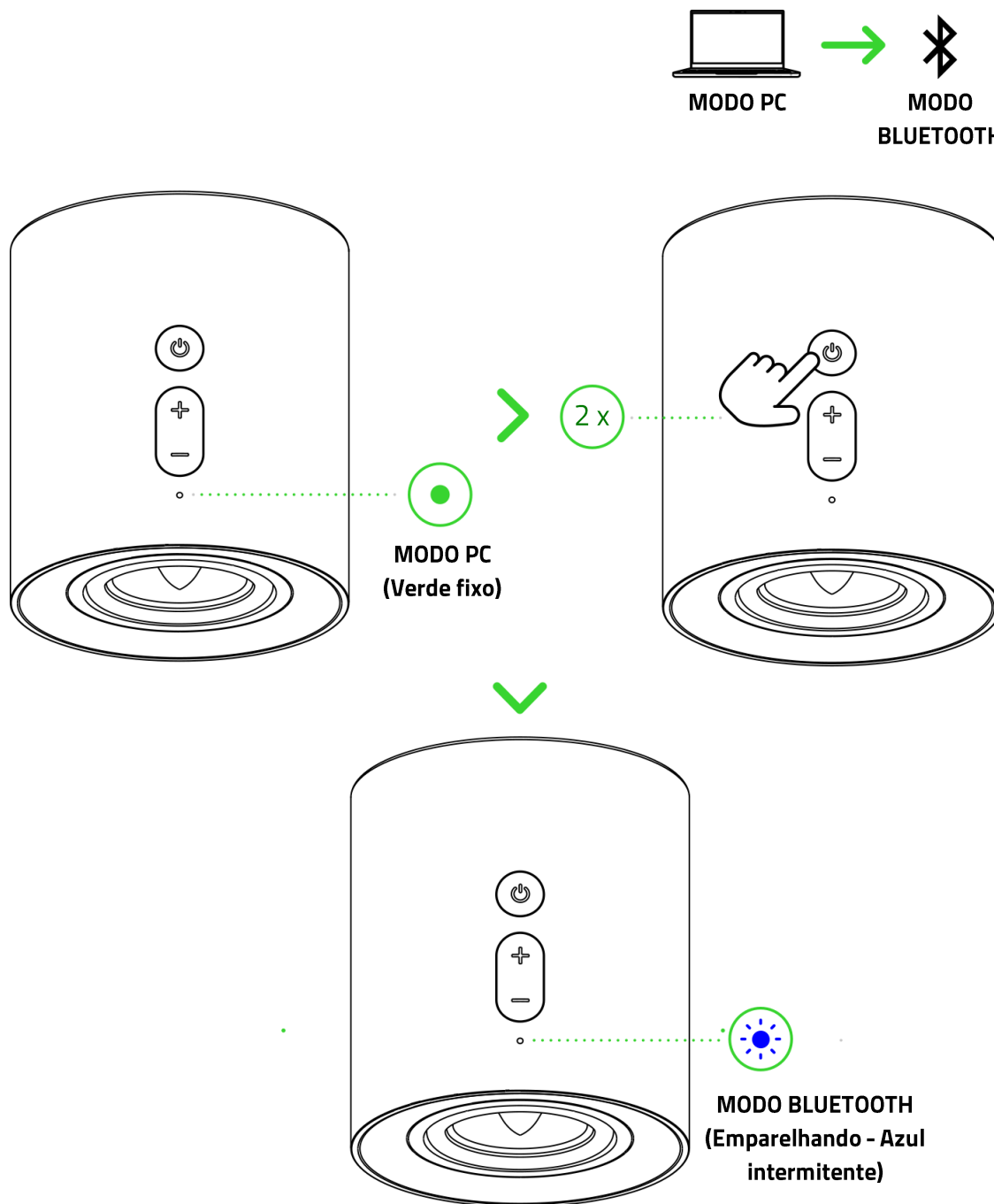


i Ao utilizar os alto-falantes gamer com dispositivos compatíveis, defina o Razer Nommo V2 X como o dispositivo de saída padrão (se aplicável).

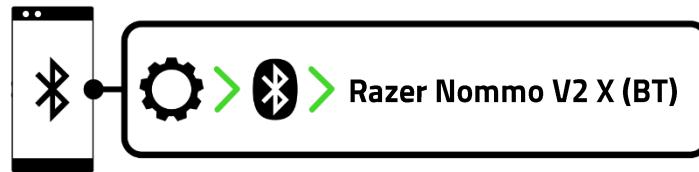
O Razer Nommo V2 X já está pronto para o uso no Modo PC.

B. PELO MODO BLUETOOTH

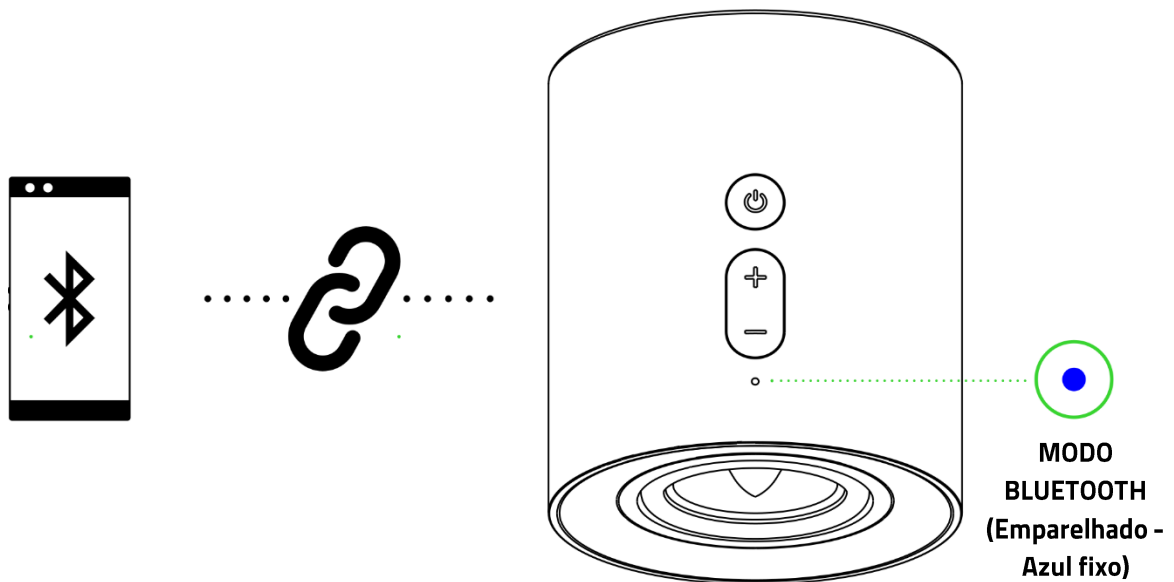
1. Com os alto-falantes ligados e no modo PC, pressione duas vezes o Botão Liga-Desliga / Multifuncional para entrar no modo Bluetooth. O indicador de status piscará em azul e será emitido um bipe para indicar que os alto-falantes gamer estão no modo de emparelhamento.



2. Ative o Bluetooth do seu dispositivo e selecione "**Razer Nommo V2 X (BT)**" na lista de dispositivos encontrados.



3. Aguarde até que ambos os dispositivos estejam conectados. O indicador de status se acenderá em azul fixo e será emitido um bipe para indicar que os alto-falantes gamer já estão conectados ao seu dispositivo.



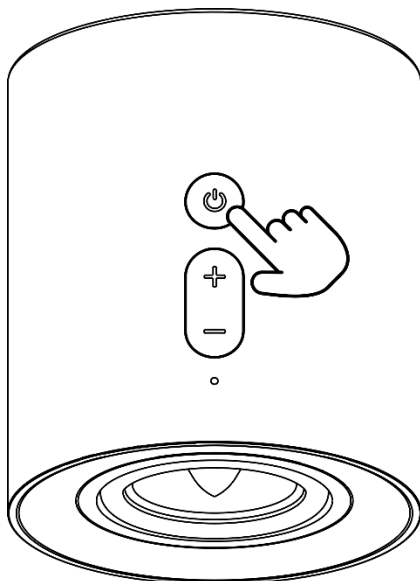
- !** *Estas instruções referem-se apenas ao primeiro emparelhamento. Ao se conectar com os alto-falantes gamer, lembre-se de mantê-los dentro de uma distância de 1 metro do dispositivo móvel. Uma vez emparelhados, os alto-falantes gamer se reconectarão automaticamente ao seu dispositivo móvel sempre que você entrar no modo Bluetooth.*
- [Saiba mais sobre como passar de uma fonte de áudio para outra](#)

O Razer Nommo V2 X já está pronto para o uso no Modo Bluetooth.

7. USANDO OS ALTO-FALANTES GAMER

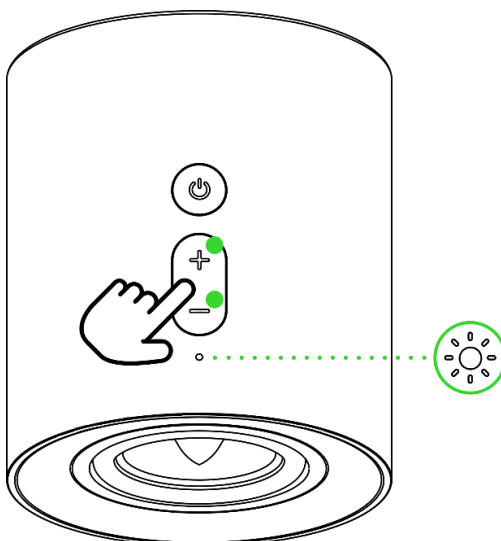
LIGAR/DESLIGAR

Pressione o Botão Liga-Desliga / Multifuncional para ligar ou desligar os alto-falantes gamer. Você ouvirá um bipe ao ligar ou desligar os alto-falantes gamer.



AJUSTANDO O VOLUME

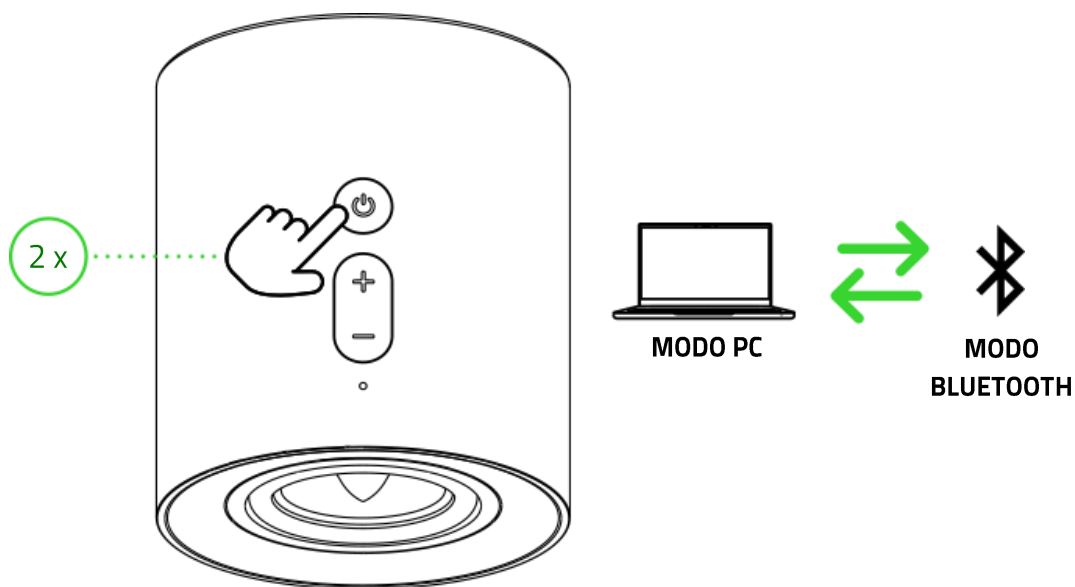
Pressione os botões de controle de volume para ajustar o volume do modo de áudio atual. O indicador de status se acenderá brevemente em branco ao se aumentar ou diminuir o volume.



O indicador de status piscará continuamente em branco quando os alto-falantes gamer estiverem definidos no volume mínimo ou máximo.

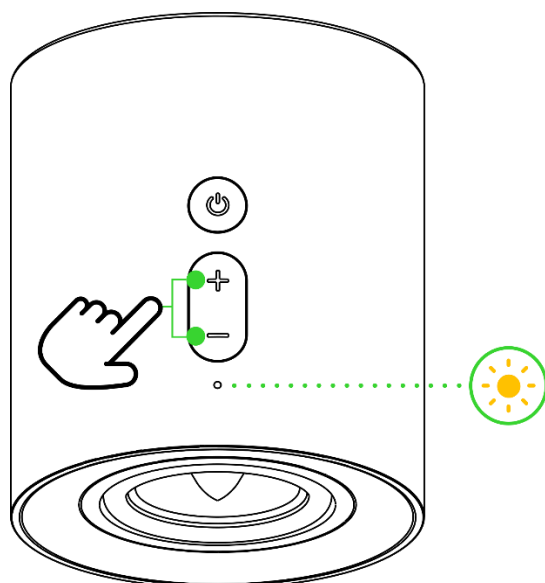
PASSANDO DE UMA FONTE DE ÁUDIO PARA OUTRA

Com o dispositivo ligado, pressione duas vezes o Botão Liga/Desliga ou Multifuncional para passar do Modo PC para o Modo Bluetooth e vice-versa.



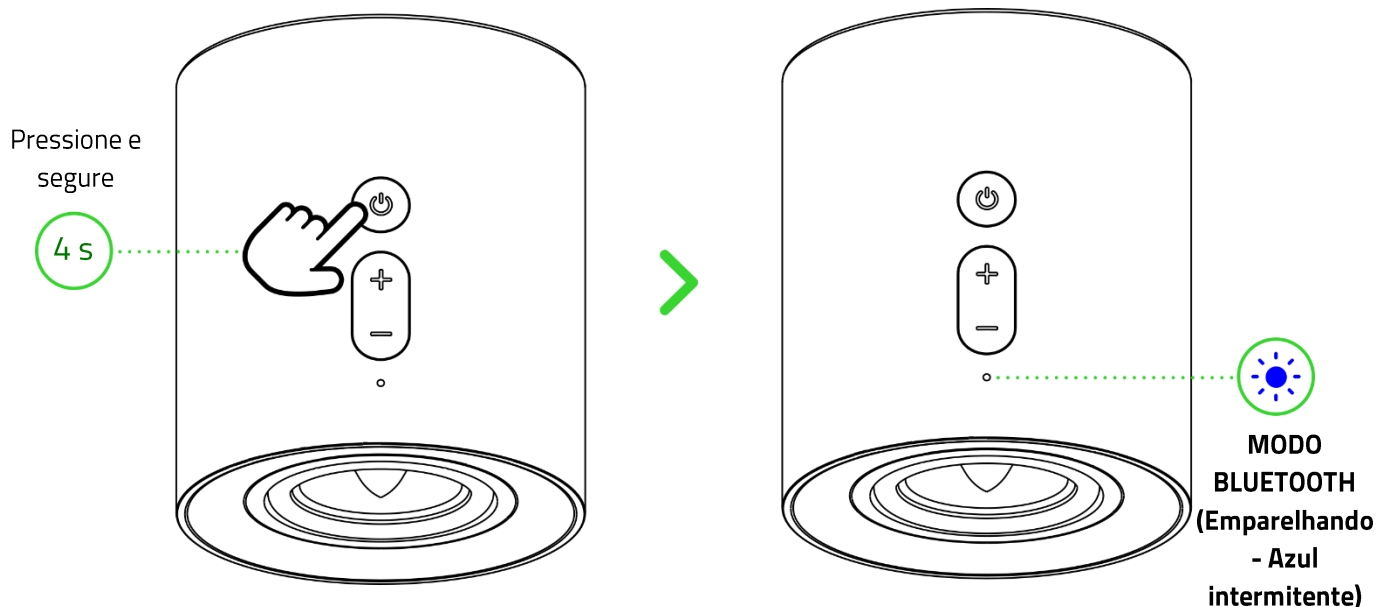
PASSAR DE UM DISPOSITIVO DE ÁUDIO DO PC PARA OUTRO

Com os alto-falantes ligados e no modo PC, pressione simultaneamente os dois botões de controle de Volume (- e +) para alternar entre os alto-falantes gamer e um dispositivo de reprodução secundário do PC no Razer Synapse. O indicador de status piscará brevemente em amarelo, para indicar que os alto-falantes gamer passaram para um dispositivo de reprodução secundário do PC e vice-versa. [Saiba mais sobre como alternar entre dispositivos de áudio do PC](#)



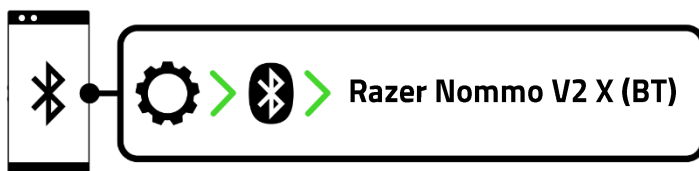
REATIVANDO O MODO DE EMPARELHAMENTO POR BLUETOOTH (PARA DISPOSITIVOS NOVOS)

1. Com os alto-falantes no modo Bluetooth, pressione e segure o Botão Liga/Desliga / Multifuncional por 4 segundos para ativar o modo de emparelhamento. O indicador de status piscará em azul e será emitido um bipe para indicar que os alto-falantes gamer estão no modo de emparelhamento.

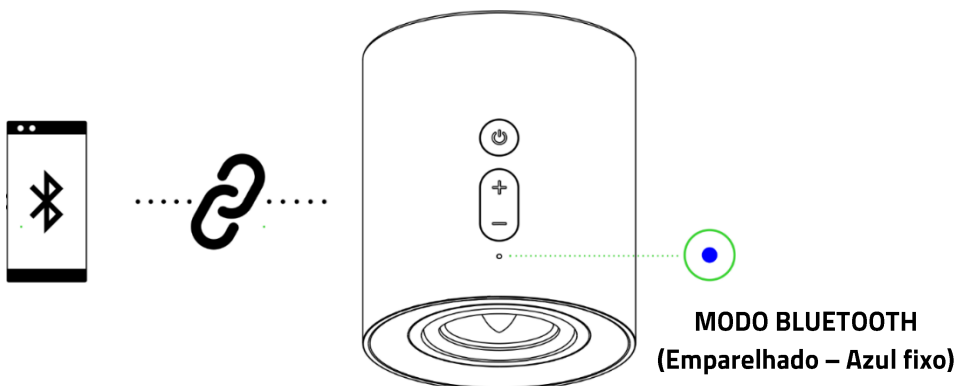


i *O modo de emparelhamento por Bluetooth só pode ser ativado a partir do modo Bluetooth.*

2. Ative o Bluetooth do seu dispositivo e selecione **"Razer Nommo V2 X (BT)"** na lista de dispositivos encontrados.



3. Aguarde até que ambos os dispositivos estejam conectados. O indicador de status se acenderá em azul fixo e será emitido um bipe para indicar que os alto-falantes gamer já estão conectados ao seu dispositivo.



PERSONALIZE SUA EXPERIÊNCIA

Razer Synapse (PC)

Use o aplicativo Razer Synapse para ajustar as configurações de áudio dos alto-falantes para se adequarem perfeitamente às suas necessidades de entretenimento.

i *Instale o Razer Synapse quando solicitado ou baixe o instalador em razer.com/synapse*

THX® Spatial Audio (PC)

Libere todo o potencial do Razer Nommo V2 X habilitando o áudio posicional de 360° com o Razer Synapse para uma experiência natural e realista.



**Disponível apenas no Windows® 10 de 64 bits (ou superior).*

8. COMO CONFIGURAR O RAZER NOMMO V2 X PELO RAZER SYNAPSE

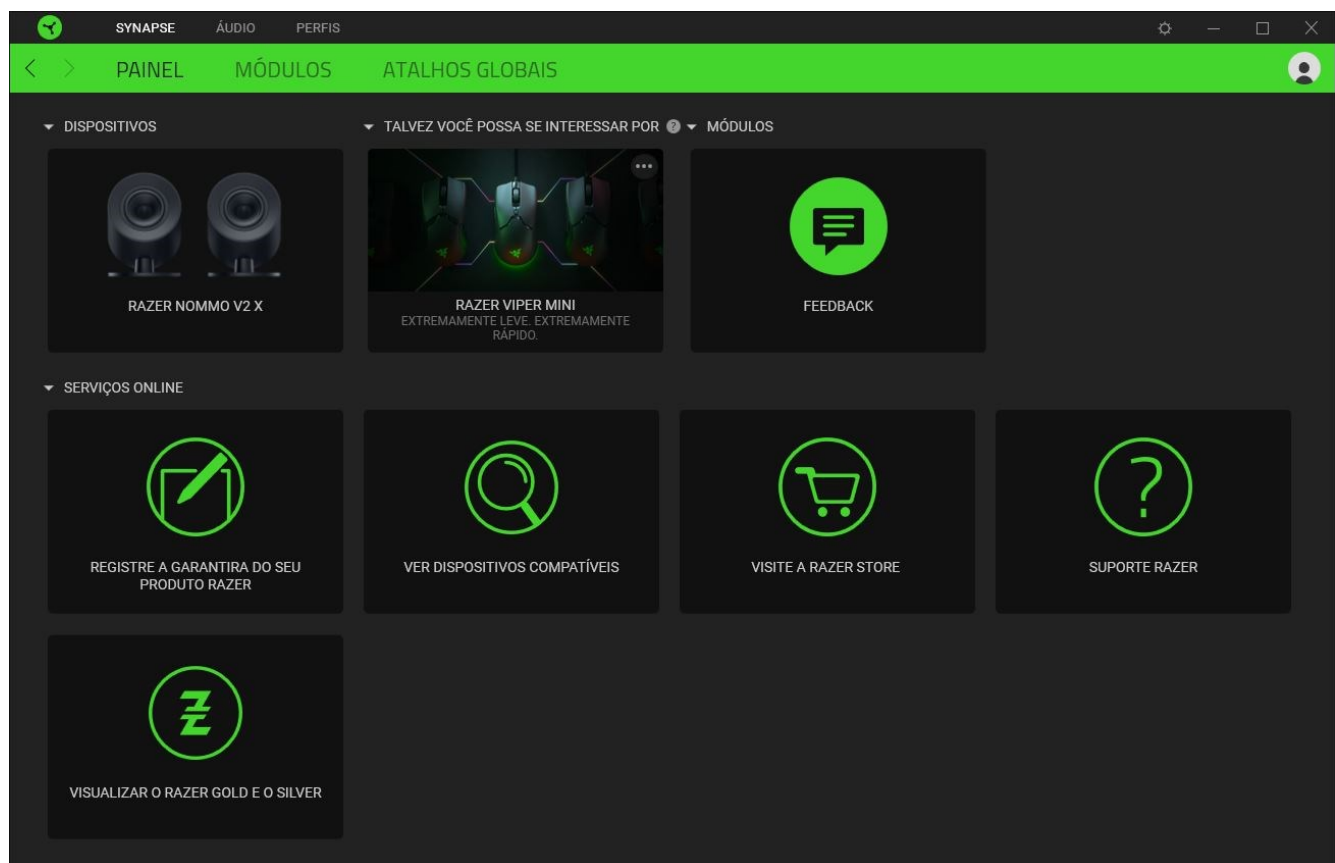
i *Isenção de responsabilidade: É necessário estar conectado à internet para a instalação, atualização e recursos baseados na nuvem. Recomenda-se o registro em uma conta Razer ID, mas é opcional. Todos os recursos listados também estão sujeitos a alteração com base na versão atual do software, no(s) dispositivo(s) conectado(s) e/ou nos aplicativos e software suportados.*

GUIA SYNAPSE

A guia Synapse é a guia padrão para quando o Razer Synapse é aberto. Esta guia permite que você navegue pela subguia Painel.

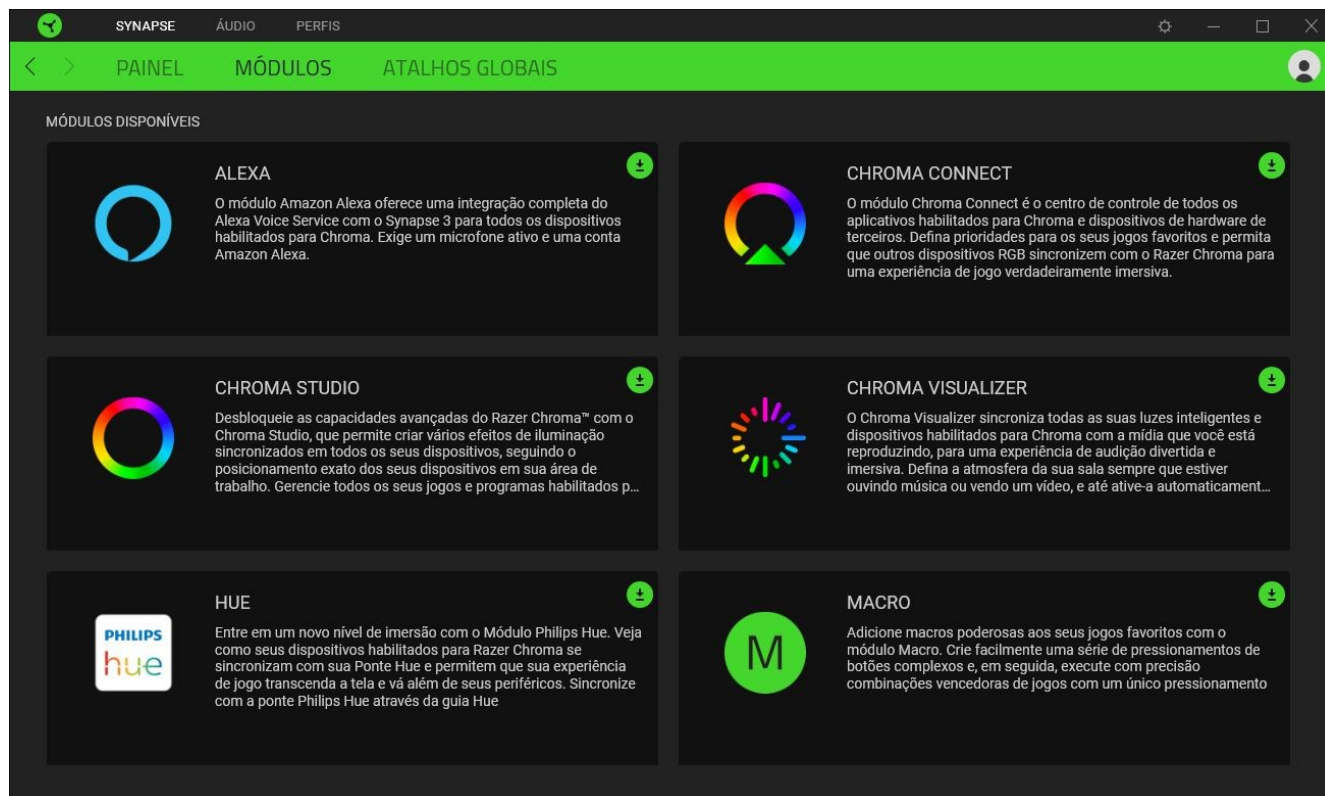
Painel

A subguia Painel é uma visão geral do seu Razer Synapse, onde você pode acessar todos os seus dispositivos, módulos e serviços online Razer.



Módulos

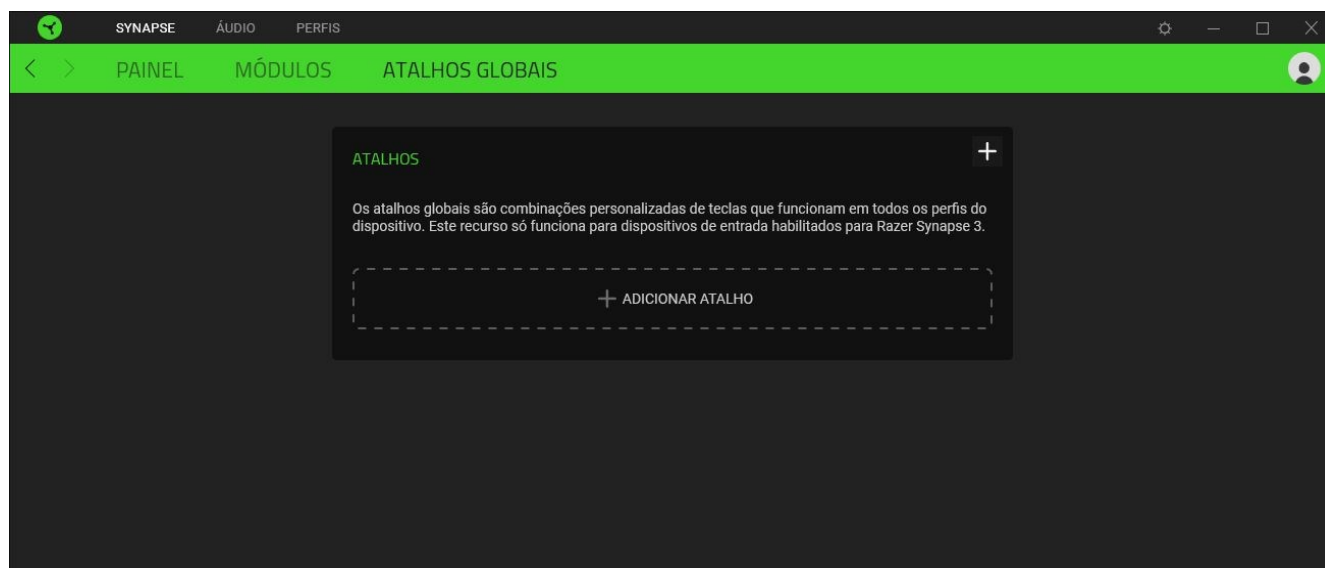
A subguia Módulos exibe todos os módulos instalados e disponíveis para download e instalação.



Atalhos globais

Vincule as operações ou as funções do Razer Synapse às combinações de teclas personalizadas do periférico Razer que substituem todas as associações específicas do perfil. [Saiba mais sobre os Perfis](#)

! *Apenas entradas de dispositivos habilitados para Razer Synapse serão reconhecidas.*

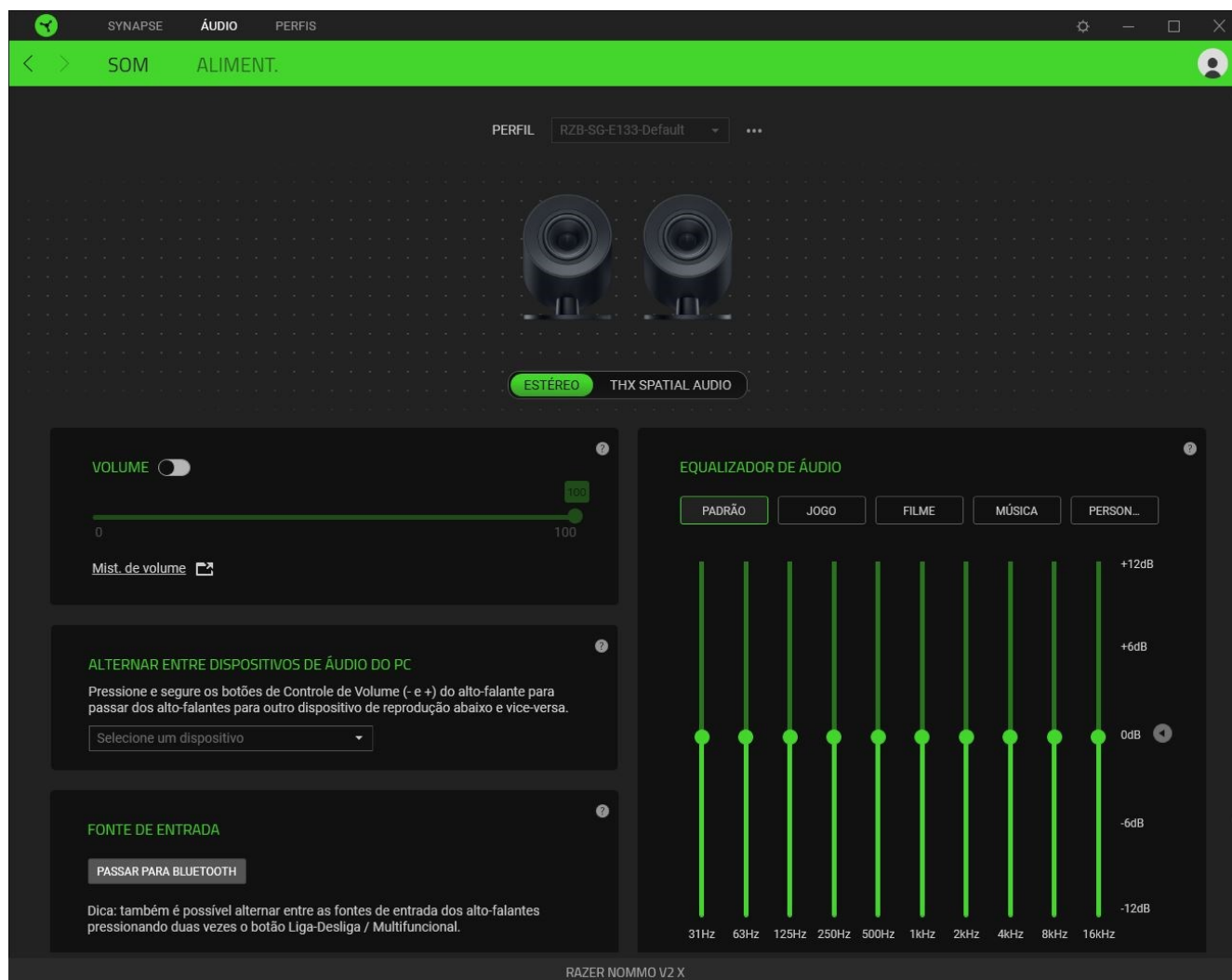


GUIA ÁUDIO

A guia Áudio é a guia principal do Razer Nommo V2 X. A partir dela, é possível personalizar as configurações dos alto-falantes gamer para liberar todo o seu potencial. As alterações feitas nesta guia são automaticamente salvas no seu sistema e no armazenamento na nuvem.

Som

A subguia Som serve para alternar o áudio Estéreo e o THX Spatial Audio, ajustar o volume dos alto-falantes gamer, definir um dispositivo de reprodução secundário, passar para a fonte de áudio Bluetooth e alterar o equalizador de áudio com as predefinições ou sua própria configuração.



Perfil

Um Perfil é um armazenamento de dados que guarda todas as configurações dos seus periféricos Razer. Por padrão, o nome do perfil se baseia no nome do seu sistema. Para adicionar, renomear, duplicar ou excluir um perfil, basta pressionar o botão Outros (●●●).

Estéreo / THX Spatial Audio

Passa do áudio Estéreo para o THX Spatial Audio e vice-versa.

Volume


Ajusta o volume de áudio dos alto-falantes gamer. Você também pode acessar o mixer de volume do Windows do dispositivo de reprodução atual, onde é possível ajustar proporcionalmente o volume geral do sistema ou regular individualmente o volume de cada aplicativo ativo.

Alternar entre Dispositivos de Áudio do PC

Define um dispositivo de reprodução secundário do PC, para o qual é possível passar imediatamente ao pressionar ao mesmo tempo os dois botões de controle de volume (- e +).

Fonte de entrada

Permite passar os alto-falantes gamer para o modo Bluetooth usando o Razer Synapse.

 *Com o Razer Synapse, não será possível reverter para o modo PC quando os alto-falantes gamer estiverem configurados para o modo Bluetooth. Para configurar os alto-falantes gamer para o modo PC, pressione duas vezes o Botão Liga-Desliga / Multifuncional.*

Equalizador de Áudio

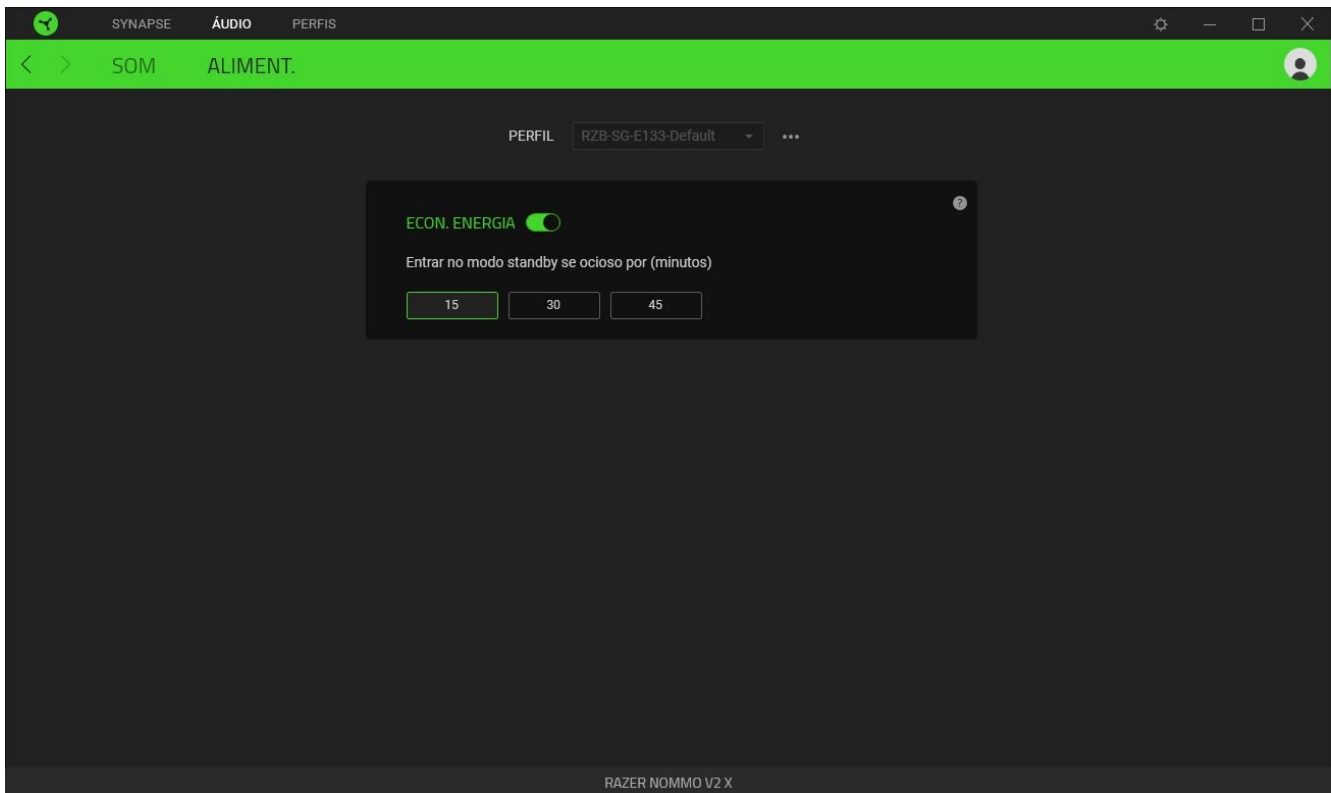
Selecione qualquer uma das predefinições disponíveis para o equalizador, criadas para oferecer a melhor experiência de áudio e projetadas para o equilíbrio, a imersão no jogo, a visualização de filmes ou a reprodução da sua música preferida. Ao ajustar manualmente qualquer predefinição do equalizador, ela será automaticamente definida em Personalizado.

Propriedades de som

Abre a janela de Propriedades de Som do Windows, onde é possível gerenciar as configurações de som do sistema, como alterar as configurações de dispositivo de reprodução e gravação, o esquema de som e as atividades de comunicação padrão.

Aliment.

Use a subguia Aliment. para habilitar os alto-falantes gamer a entrar no modo standby quando forem deixados ociosos por um determinado intervalo de tempo.

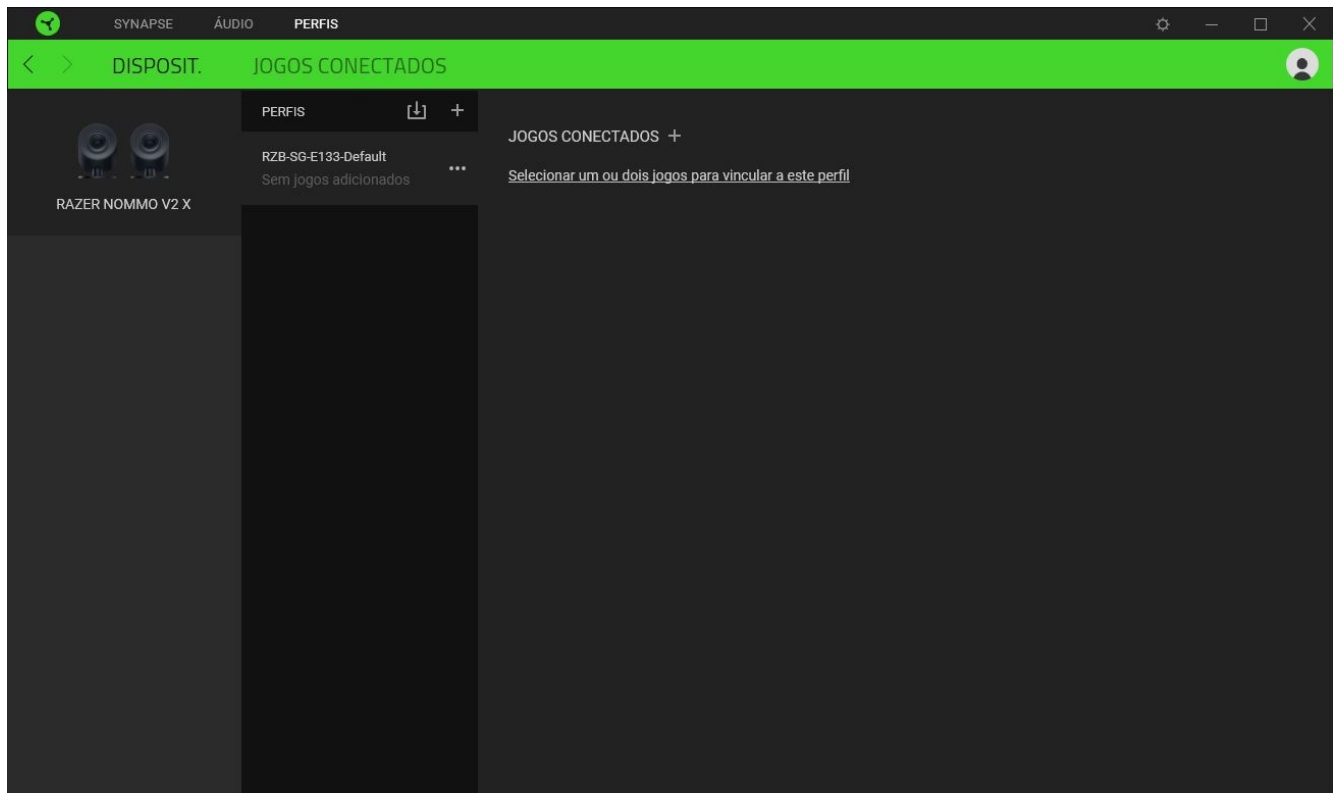


GUIA PERFIS

A guia Perfis é um modo conveniente de gerenciar todos os seus perfis e vinculá-los aos seus jogos e aplicativos.

Dispositivos

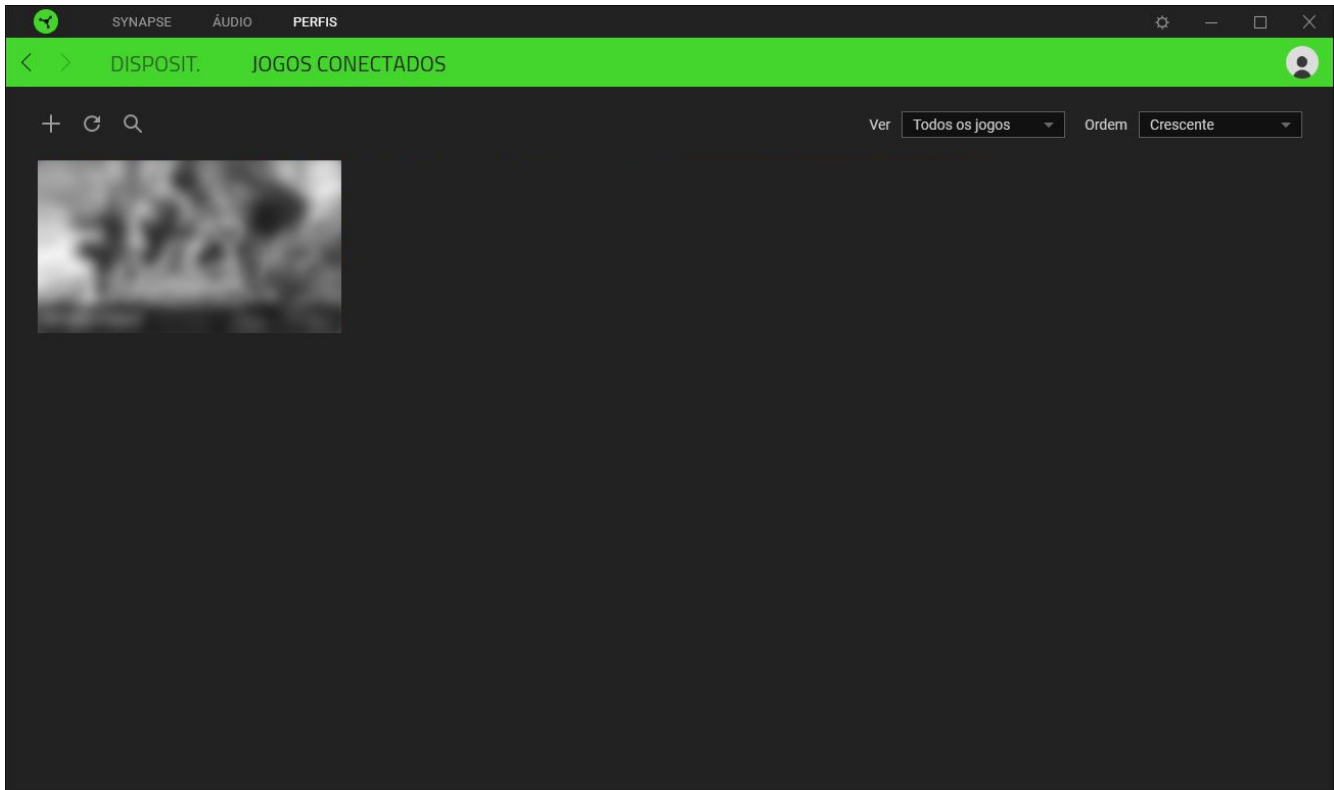
Veja quais jogos estão vinculados aos perfis de cada dispositivo ou qual Efeito Chroma está vinculado a um jogo específico usando a subguia Dispositivos.



Você pode importar Perfis / Efeitos Chroma do seu computador ou da nuvem através do botão Importar (📁) ou criar novos perfis dentro do dispositivo selecionado ou novos Efeitos Chroma para jogos específicos usando o botão Adicionar (+). Para renomear, duplicar ou excluir um perfil, basta pressionar o botão Outros (⋮). Cada perfil pode ser configurado para ser automaticamente ativado quando você executar um aplicativo usando a opção Conectar Jogos.

Jogos Conectados

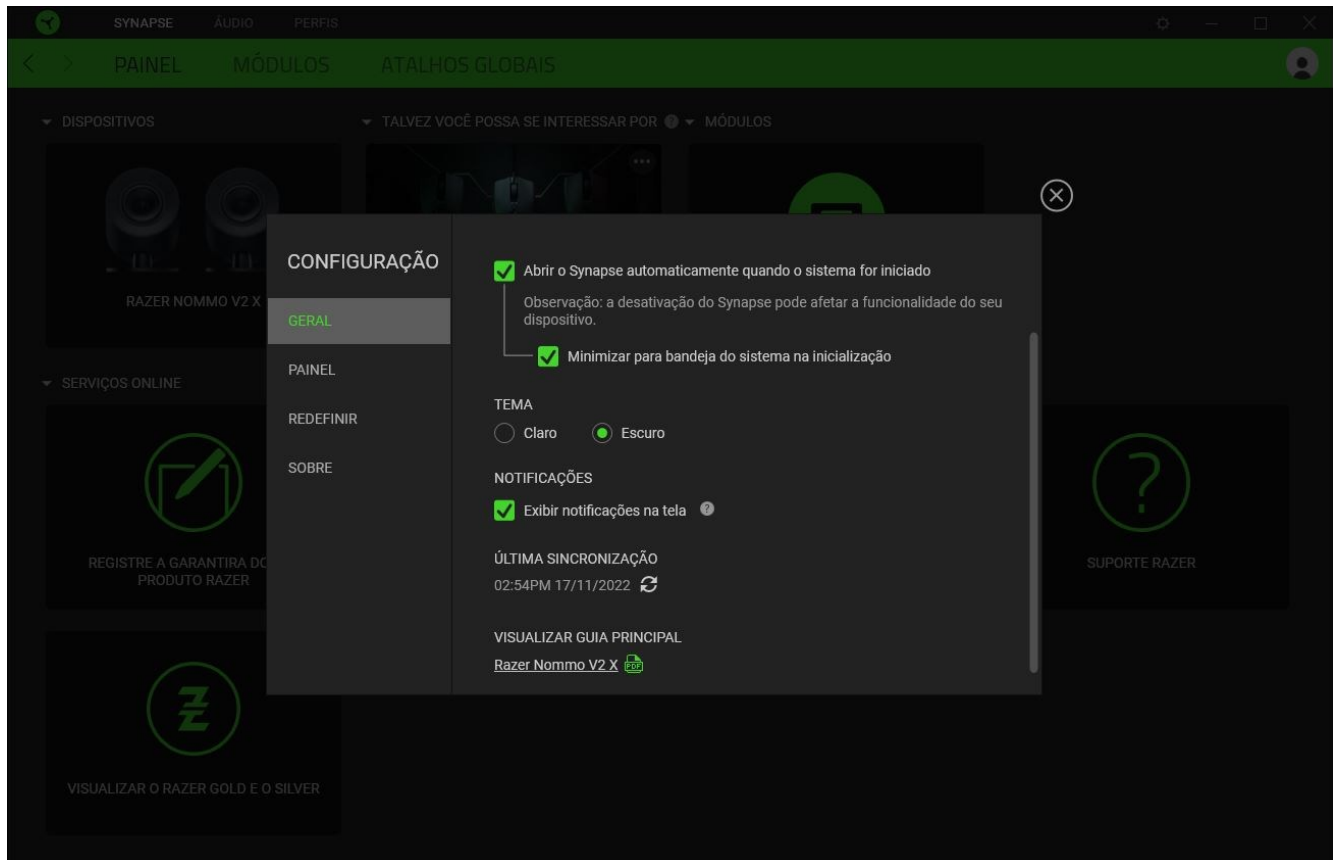
A subguia Jogos vinculados lhe dá a possibilidade de adicionar jogos, visualizar dispositivos vinculados aos jogos ou procurar jogos adicionados. Você também pode organizar os jogos em ordem alfabética, a partir do último jogo utilizado ou a partir do mais jogado. Os jogos adicionados continuarão listados aqui, mesmo se não estiverem vinculados a um dispositivo Razer.



Para vincular jogos a Efeitos Chroma ou a dispositivos Razer conectados, basta clicar em qualquer jogo da lista e, em seguida, clicar em **Selecionar um dispositivo e seu perfil para abrir automaticamente durante o jogo** para selecionar o Efeito Chroma ou o dispositivo Razer com o qual será vinculado. Uma vez conectado, você pode clicar no botão Outros (●●●) do dispositivo ou Efeito Chroma correspondente para selecionar um perfil ou Efeito Chroma específico.

JANELA CONFIGURAÇÕES

A janela Configurações, acessível clicando-se no botão (⚙️) do Razer Synapse, permite configurar o comportamento de inicialização e o idioma de exibição do Razer Synapse, ver os guias principais de cada dispositivo Razer conectado ou executar o restauro das configurações de fábrica em qualquer dispositivo Razer conectado.



Guia Geral

A guia Geral permite que você altere o idioma de exibição, o comportamento de inicialização, o tema e a exibição de notificações na tela do software. Você também pode sincronizar seus perfis com a nuvem manualmente (↻) ou ver o guia principal de todos os dispositivos Razer conectados e módulos instalados.

Guia Redefinir

A guia Redefinir permite que você execute o restauro das configurações de fábrica em todos os dispositivos Razer com memória integrada conectados e/ou o restauro dos tutoriais do Razer Synapse, para se familiarizar novamente com os novos recursos do Razer Synapse na próxima vez que o iniciar.



Todos os perfis armazenados na memória integrada do dispositivo selecionado serão apagados ao se fazer restauro de um dispositivo Razer.

Guia Sobre

A guia Sobre exibe breves informações do software e a declaração de direitos autorais, e fornece links relevantes para seus termos de uso. Você também pode utilizar esta guia para verificar atualizações de software ou para ter acesso rápido às comunidades sociais da Razer.

9. SEGURANÇA E MANUTENÇÃO

ORIENTAÇÕES DE SEGURANÇA

Para obter a máxima segurança durante o uso do Razer Nommo V2 X, sugerimos que você siga as orientações abaixo:

Se tiver problemas ao usar o dispositivo adequadamente e a solução de problemas não for suficiente para resolvê-los, desconecte o dispositivo e entre em contato com a linha direta da Razer ou visite support.razer.com para receber assistência.

Não desmonte o dispositivo nem tente operá-lo sob condições anormais de corrente. Se fizer isso, sua garantia será anulada.

Mantenha o dispositivo longe de líquidos ou umidade. Só opere o dispositivo dentro da faixa específica de temperatura de 0 °C (32 °F) a 40 °C (104 °F). Se a temperatura exceder essa faixa, desligue e/ou desconecte o dispositivo para que a temperatura se estabilize em um nível ideal.

Ouvir volumes excessivamente altos por períodos longos de tempo pode prejudicar a audição. Além disso, na legislação de certos países, o limite máximo de exposição sonora é de 86 dB por 8 horas ao longo do dia. Portanto, recomendamos que você reduza o volume para um nível confortável ao ouvir por períodos prolongados. Cuide bem de sua audição.

MANUTENÇÃO E USO

O Razer Nommo V2 X requer uma manutenção mínima para manter suas condições ideais. Recomendamos que você limpe cada alto-falante uma vez por mês usando um pano macio ou um cotonete para evitar o acúmulo de sujeira. Não use sabão ou produtos de limpeza agressivos.

10. INFORMAÇÕES LEGAIS

INFORMAÇÕES DE DIREITOS AUTORAIS E PROPRIEDADE

©2025 Razer Inc. Todos os direitos reservados. Razer, "For Gamers. By Gamers.", logotipo "Powered by Razer Chroma", logotipo Razer, o logotipo da cobra de três cabeças e o logotipo Razer são marcas comerciais ou marcas comerciais registradas da Razer Inc. e/ou de empresas afiliadas nos Estados Unidos ou em outros países. Todas as outras marcas registradas pertencem a seus respectivos proprietários, e outros nomes de empresas e de produtos mencionados neste guia podem ser marcas registradas de suas respectivas empresas.

The Bluetooth® word mark and logos are registered trademarks owned by Bluetooth SIG, Inc., and any use of such marks by Razer is under license.

Windows and the Windows logo are trademarks of the Microsoft group of companies.

A Razer Inc. (doravante nesta denominada a "Razer") pode ter direitos autorais, marcas comerciais, segredos comerciais, patentes, pedidos de registro de patente ou outros direitos de propriedade (registrados ou não) no concernente ao produto neste Guia Principal. O fornecimento deste Guia Principal não dá a você uma licença para (quaisquer) tais patentes, marcas registradas, direitos autorais ou outros direitos de propriedade intelectual. O Razer Nommo V2 X (doravante nesta denominado o "Produto") pode ser diferente das imagens na caixa ou de outro modo. A Razer não assume qualquer responsabilidade por tais diferenças ou por quaisquer eventuais erros. As informações na presente estão sujeitas a alterações sem aviso prévio.

GARANTIA LIMITADA DO PRODUTO

Para conferir os termos atuais da Garantia Limitada do Produto, acesse razer.com/warranty.

LIMITAÇÃO DE RESPONSABILIDADE

Sob nenhuma circunstância a Razer será responsável por quaisquer lucros cessantes, perda de informações ou de dados, danos especiais, incidentais, indiretos, compensatórios, consequenciais ou acidentais oriundos de qualquer forma da distribuição, venda, revenda, uso ou incapacidade de uso do Produto. Sob nenhuma circunstância a responsabilidade da Razer ultrapassará o valor de compra do Produto no varejo

DISPOSIÇÕES GERAIS

Os termos da presente serão regidos e interpretados segundo a legislação do foro no qual o Produto foi adquirido. Se qualquer termo neste manual for considerado inválido ou inexecutável, tal termo (enquanto inválido ou inexecutável) será considerado sem nulo, sem efeito e excluído sem

invalidar quaisquer termos remanescentes. A Razer reserva-se o direito de emendar qualquer termo a qualquer momento e sem aviso prévio.