



RAZER NOMMO V2 PRO

마스터 가이드

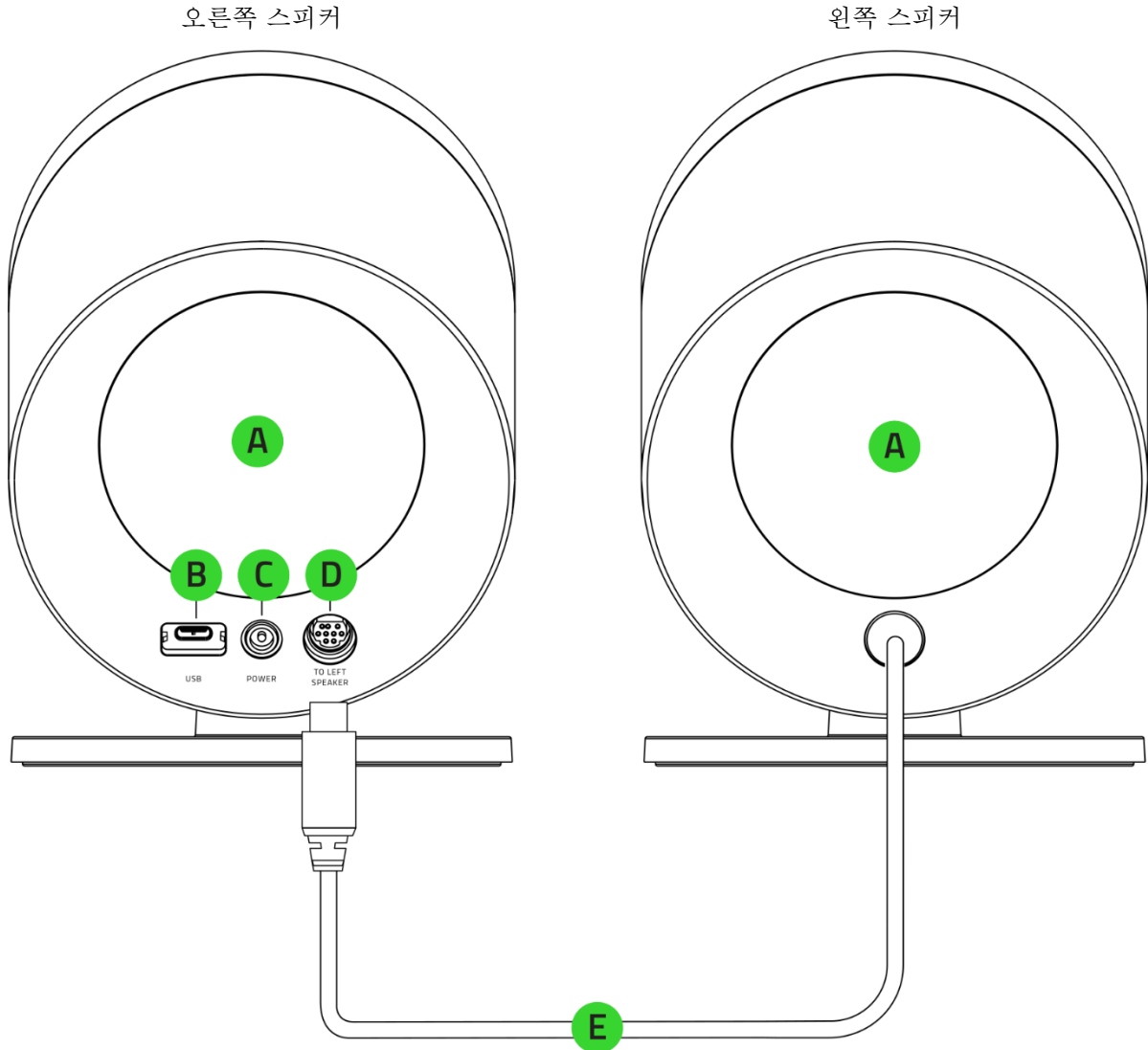
모든 것을 담은 풀 레인지 스피커 시스템과 무선 서브우퍼를 결합한 **Razer Nommo V2 Pro** 로 놀랍도록 완벽한 강력함과 정확함을 경험하세요. THX® Spatial Audio 및 Razer Chroma™ RGB 를 지원하여 배틀스테이션을 영화 같은 시청각 경험의 공간으로 만들 수 있습니다.

목차

1. 구성품.....	3
2. 필요 항목.....	6
3. 보증 지원.....	7
4. 기술 사양.....	8
5. RAZER NOMMO V2 PRO 설정하기.....	9
6. 게이밍 스피커에 연결하기.....	12
7. 게이밍 스피커 사용하기.....	16
8. RAZER SYNAPSE 를 통한 RAZER NOMMO V2 PRO 구성하기.....	23
9. 안전 및 유지관리.....	34
10. 법률 용어.....	35

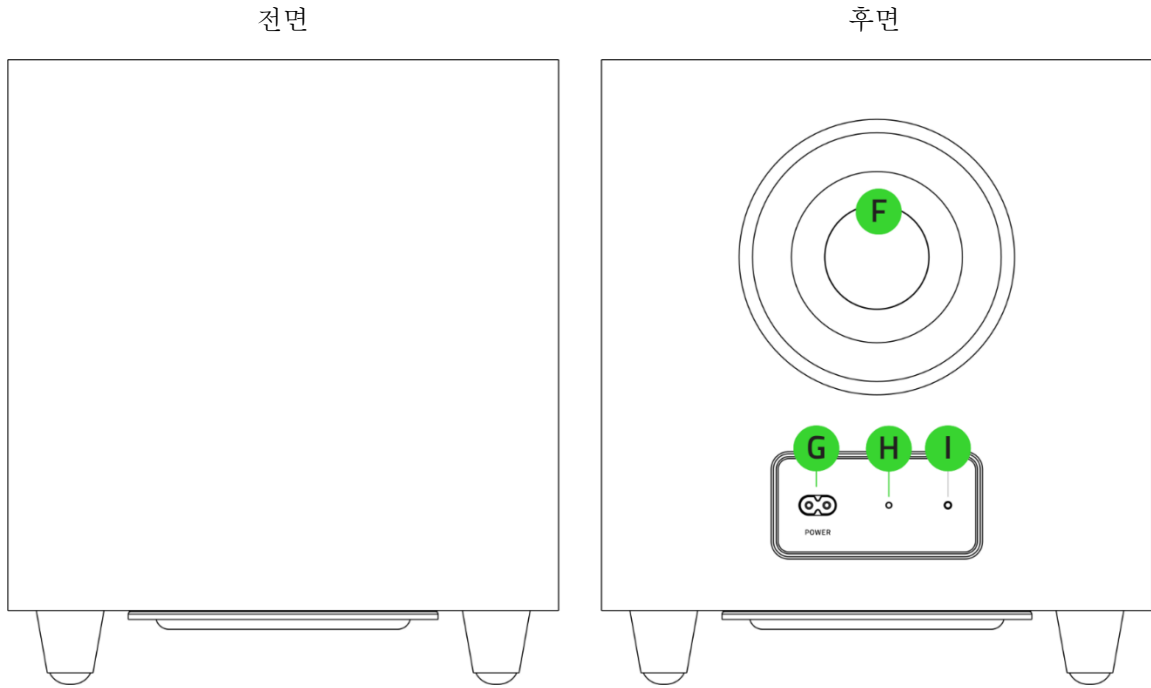
1. 구성품

- Razer Nommo V2 Pro



- A. Razer Chroma™ RGB 후면 투사 조명
- B. USB Type C 포트
- C. 전원 포트
- D. 왼쪽 스피커 포트
- E. 왼쪽 스피커 커넥터

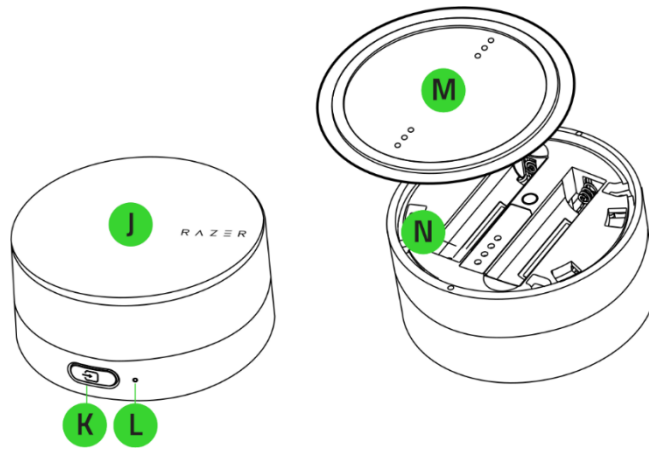
- 무선 서브우퍼



- F. 후면 방향 베이스 포트
- G. 전원 포트

- H. 서브우퍼 페어링 버튼
- I. 서브우퍼 상태 표시등

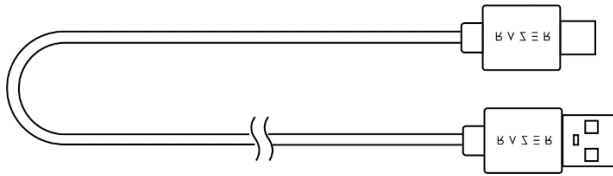
- Razer Wireless Control Pod



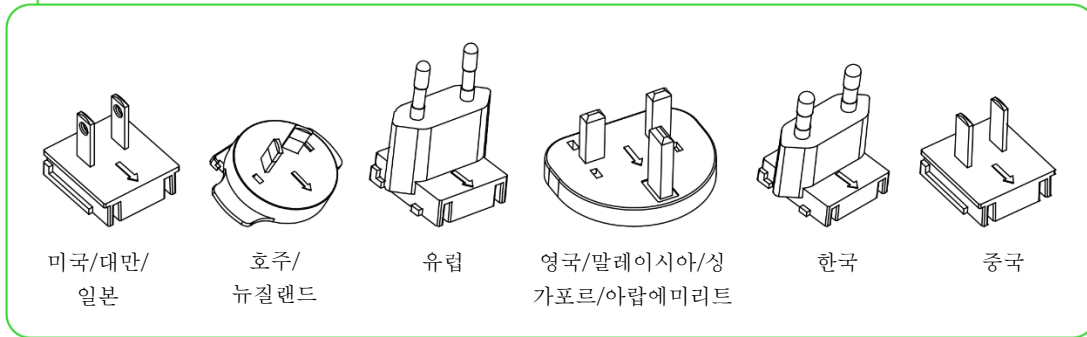
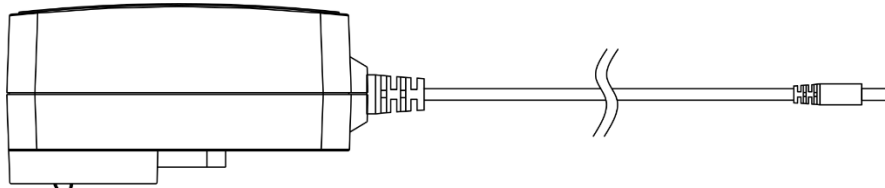
- J. 전원 버튼/미디어 컨트롤 노브
- K. 오디오 소스 버튼
- L. 상태 표시등

- M. 아래쪽 덮개
- N. 배터리 함

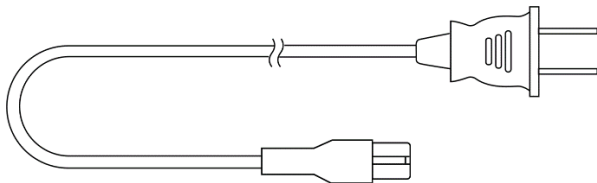
- USB Type A to USB Type C 케이블



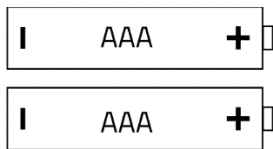
- 스피커용 전원 어댑터 + 지역별 플러그*



- 서브우퍼 지역 전원 코드*



- AAA 배터리 2 개



- 중요 제품 정보 안내

*특정 지역의 경우 다를 수 있음.

2. 필요 항목

제품 요구 사항

- USB Type A 포트 또는 블루투스 연결 기능이 있는 기기
- AAA 배터리 2 개*

RAZER SYNAPSE 요구 사항

- Windows® 10 64 비트 이상
- 소프트웨어 설치를 위한 인터넷 연결

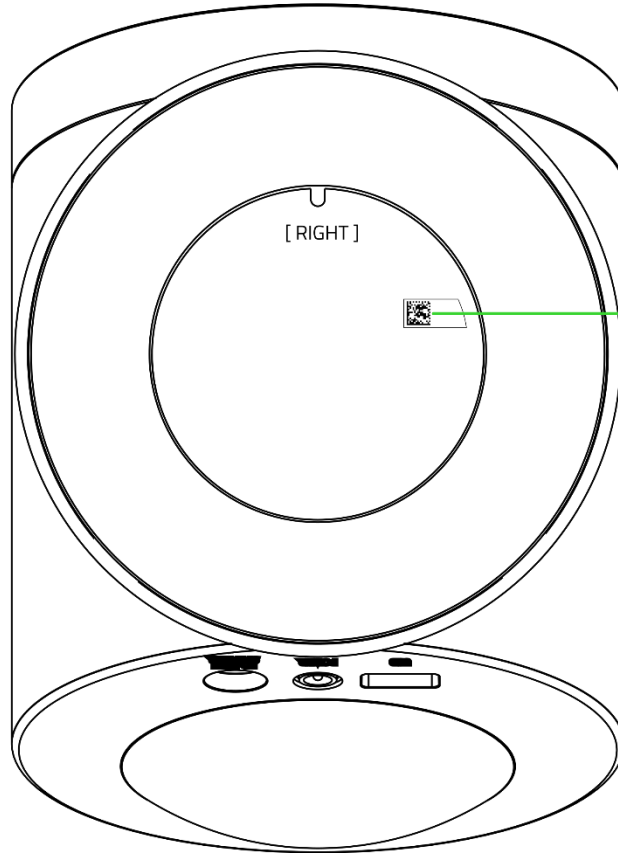
**Razer Wireless Control Pod 에 필요합니다.*

3. 보증 지원



제품을 등록하고 독점 혜택을 받으세요.

razerid.razer.com/warranty



제품 시리얼 넘버는
여기에서 확인할 수
있습니다.

4. 기술 사양

기술 사양

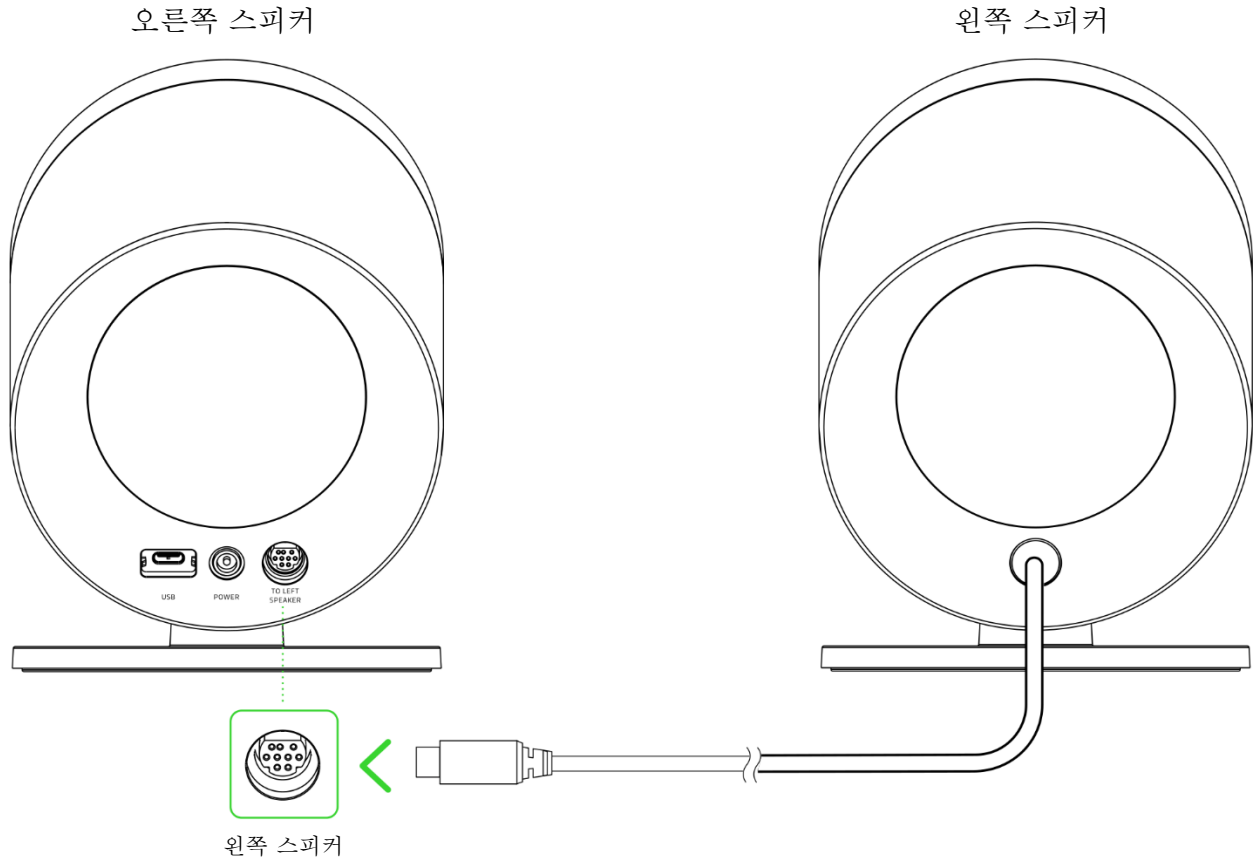
- Razer Chroma™ RGB(후면 투사 영역)
- THX® Spatial Audio
- 블루투스 5.3
- USB 오디오 입력
- 무선 서브우퍼
- 사용자 설정이 가능한 EQ
- 주파수 응답: 40Hz~20kHz
- 최대 음압 레벨(SPL): 1 미터에서 99dB
- 입력 전력: 외부 전원 어댑터
- 드라이버 유형: 알루미늄 페이스 플러그를 장착한 풀 레인지 드라이버 및 서브우퍼 드라이버
- 드라이버 사양:
 - 풀 레인지 드라이버: 2x 83mm
 - 서브우퍼 드라이버: 1x 140mm

연결 방식

- 블루투스 연결
- USB Type C to USB Type A
- PC 오디오 기기 토글(Razer Synapse 지원)
- 케이블 길이:
 - USB Type C to USB Type A 케이블: 2m
 - 스피커 케이블: 2m
 - 스피커 전원 코드: 2m
 - 서브우퍼 전원 코드: 2m

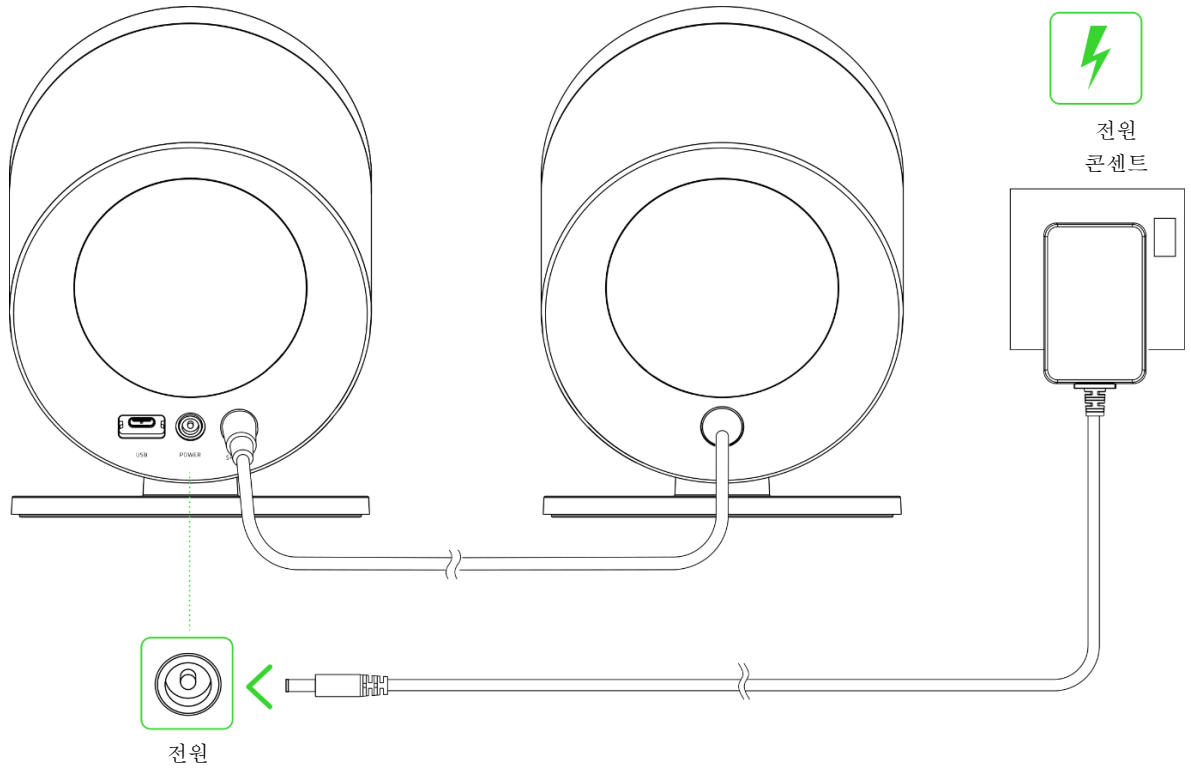
5. RAZER NOMMO V2 PRO 설정하기

1. 왼쪽 스피커 커넥터를 오른쪽 스피커의 왼쪽 스피커 포트에 연결합니다.

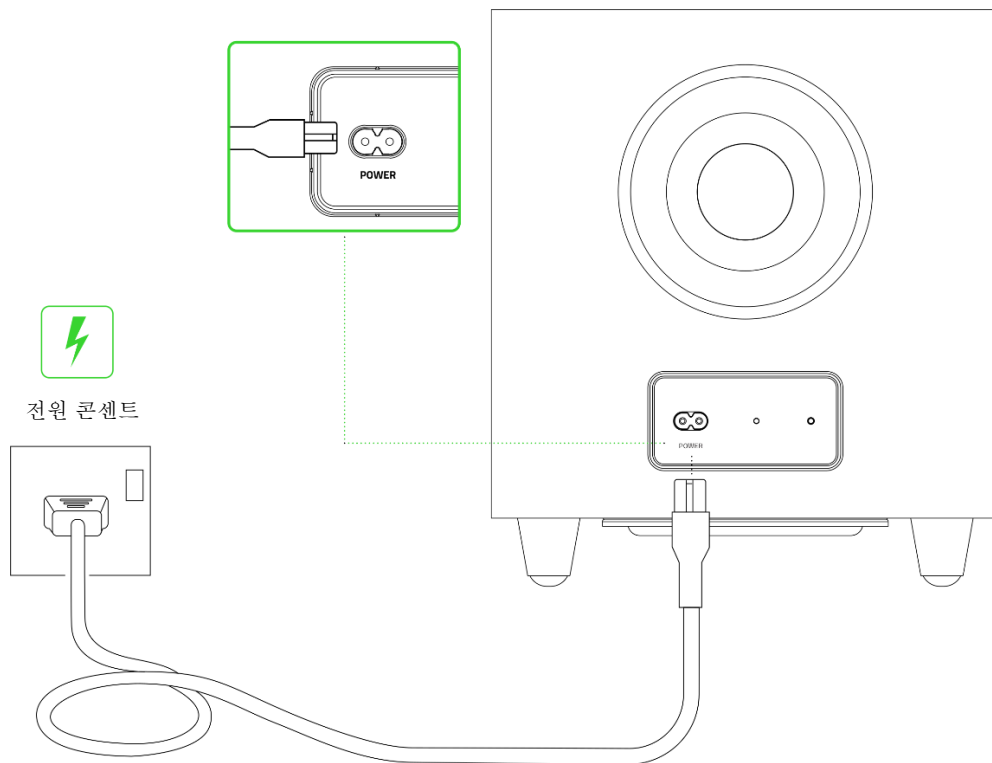


- ❗ 왼쪽 스피커 커넥터를 연결하기 전에 해당 핀을 왼쪽 스피커 포트에 올바르게 맞추십시오. 왼쪽 스피커 커넥터를 왼쪽 스피커 포트에 역지로 꽂지 마십시오.

- 전원 어댑터에 부착된 해당 지역용 AC 플러그를 사용하여 오른쪽 게이밍 스피커의 전원 포트에 연결하고 전원 콘센트에 꽂습니다.

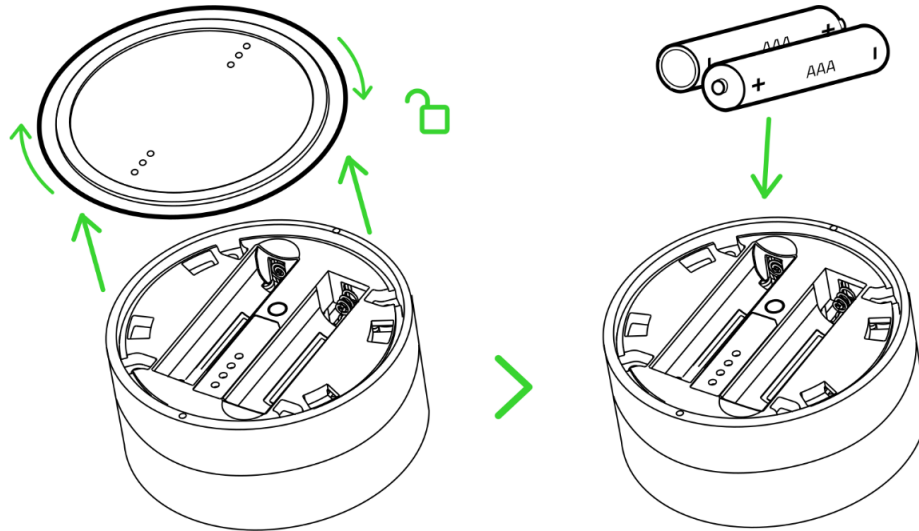


- 지역 전원 코드를 서버우퍼의 전원 포트에 연결하고 전원 콘센트에 꽂습니다.



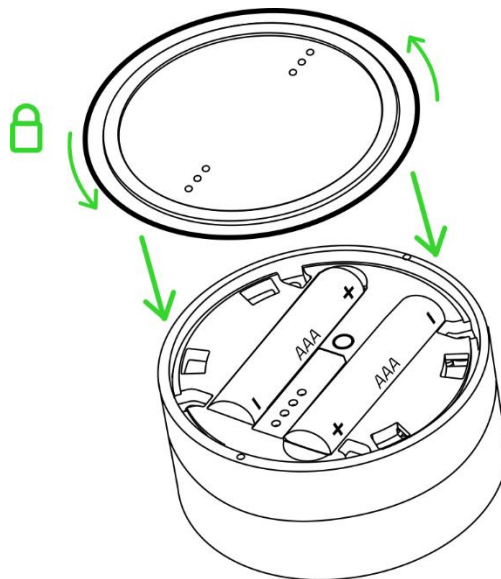
! 거주 지역에 맞는 전원 코드를 사용하십시오.

4. 하단 덮개를 회전시켜 분리한 후 AAA 배터리를 배터리 삽입구에 표시된 모양으로 넣습니다.



주의: 함께 제공된 AAA 배터리는 충전용이 아닙니다. 배터리는 현지 환경법에 따라 폐기하십시오. 안전을 위해 리튬 또는 알카라인 배터리만 사용하십시오.

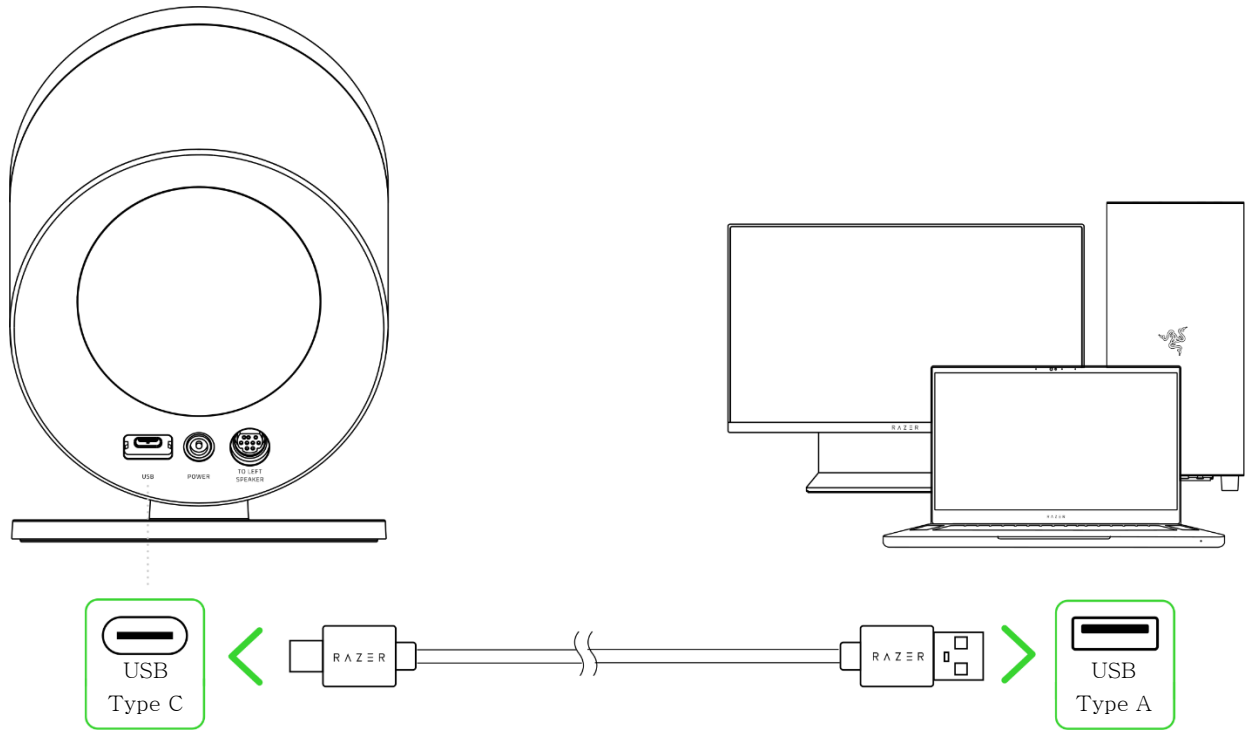
5. 하단 덮개를 다시 닫고 회전시켜 제자리에 잠급니다.



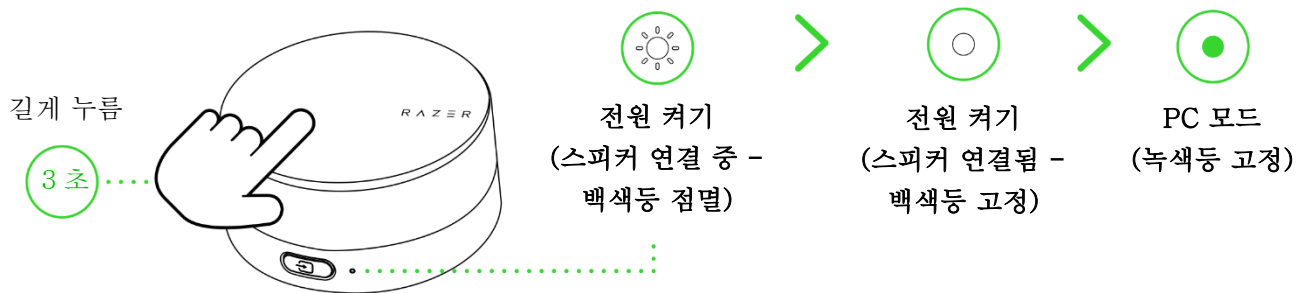
6. 게이밍 스피커에 연결하기

A. PC 모드를 통한 연결

1. PC의 USB Type A 포트에 게이밍 스피커를 연결합니다.

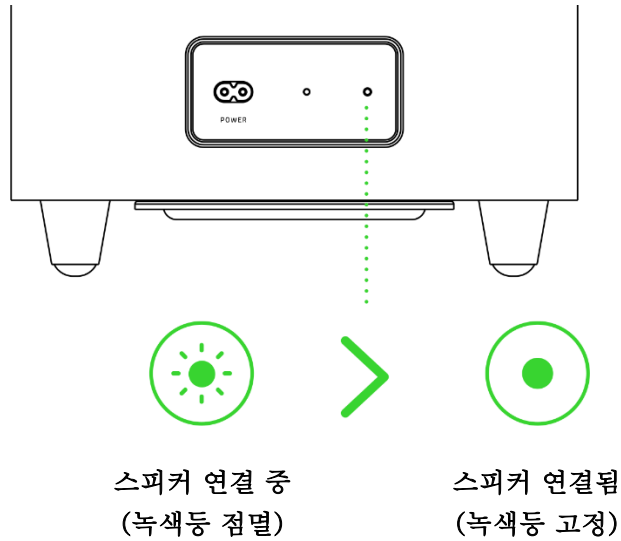


2. 컨트롤 포드의 전원 버튼을 길게 눌러 게이밍 스피커의 전원을 켭니다. 컨트롤 포드의 상태 표시등이 백색등으로 켜지면 게이밍 스피커에 연결되었음을 나타내고, 녹색등으로 고정되면 게이밍 스피커가 PC 모드임을 나타냅니다.

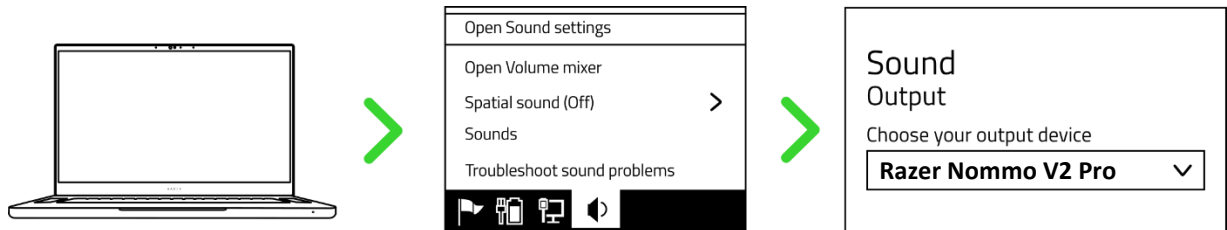


! PC 모드에서, 게이밍 스피커의 후면 투사 조명은 녹색으로 짧게 불이 들어오고 스펙트럼 사이클링(기본) 조명 효과를 표시합니다.

전원이 켜져 있을 때 무선 서브우퍼의 상태 표시등이 녹색으로 깜박이면 게이밍 스피커에 연결 중임을 나타내고, 연결되면 녹색등으로 고정됩니다.



3. Razer Nommo V2 Pro 를 PC 의 기본 출력 기기로 설정합니다.

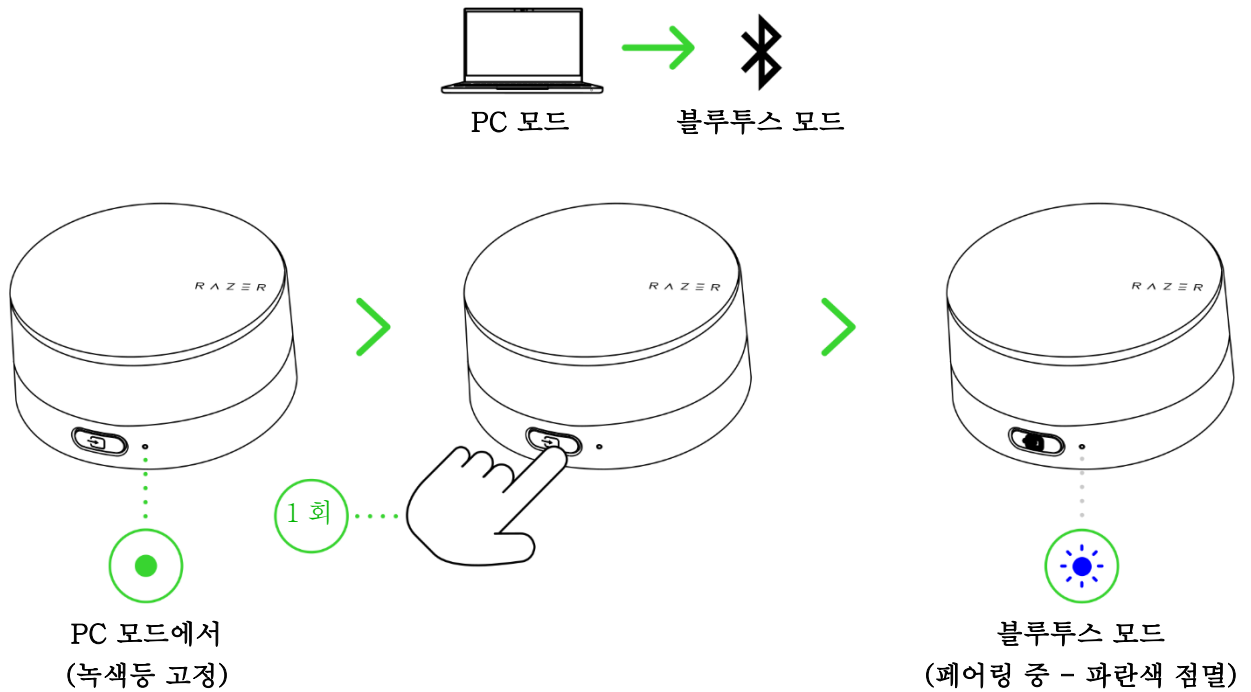


i 호환되는 기기에서 이 게이밍 스피커를 사용할 경우 Razer Nommo V2 Pro 를 기본 출력 기기로 설정합니다(해당되는 경우).

이제 PC 모드로 Razer Nommo V2 Pro 를 사용할 준비가 되었습니다.

B. 블루투스 모드를 통한 연결

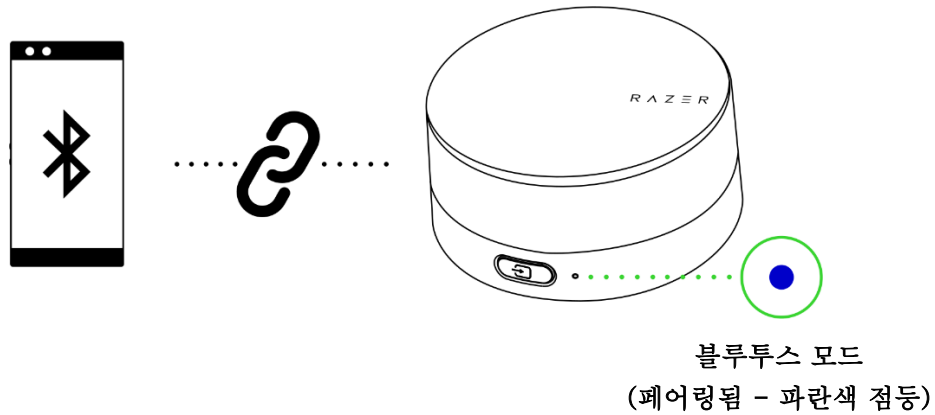
1. 전원이 켜진 상태이며 PC 모드인 상태에서 컨트롤 포드의 오디오 소스 버튼을 눌러 블루투스 모드로 전환합니다. 컨트롤 포드의 상태 표시등이 파란색으로 깜박이면 게이밍 스피커가 현재 페어링 모드임을 나타내는 오디오 안내가 들립니다.



2. 기기의 블루투스를 활성화하고, 이용 가능한 기기에서 "Razer Nommo V2 Pro (BT)"를 선택합니다.



3. 두 기기가 서로 연결될 때까지 기다립니다. 상태 표시등이 파란색으로 점등되면 게이밍 스피커가 기기와 연결된 것입니다. 블루투스 모드에서 후면 투사 조명은 모바일 기기의 현재 오디오 레벨(오디오 리액티브)에 따라서만 켜집니다.



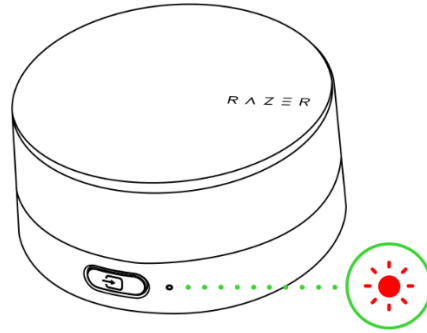
- ! 지침은 최초 페어링할 때만 필요합니다. 게이밍 스피커와 연결할 때 모바일 기기는 연결하려는 제품과 1m 이내에 있어야 합니다. 블루투스를 통해 연결되어 있는 경우, 한 번 페어링되면 블루투스 모드로 전환할 때마다 게이밍 스피커가 모바일 기기에 자동으로 다시 연결됩니다. [오디오 소스 간 전환 더 보기](#)

이제 블루투스 모드로 Razer Nommo V2 Pro 를 사용할 준비가 되었습니다.

7. 게이밍 스피커 사용하기

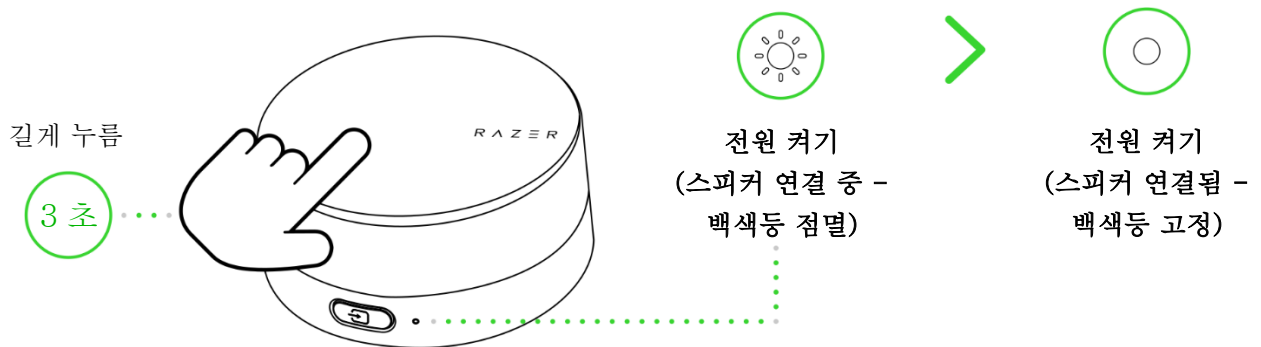
배터리 저전력 표시등

컨트롤 포드의 상태 표시등이 반복적으로 빨간색으로 깜박이면 배터리가 10% 미만임을 나타냅니다. 이와 같은 깜박임은 배터리가 소진되거나 교체될 때까지 반복됩니다.

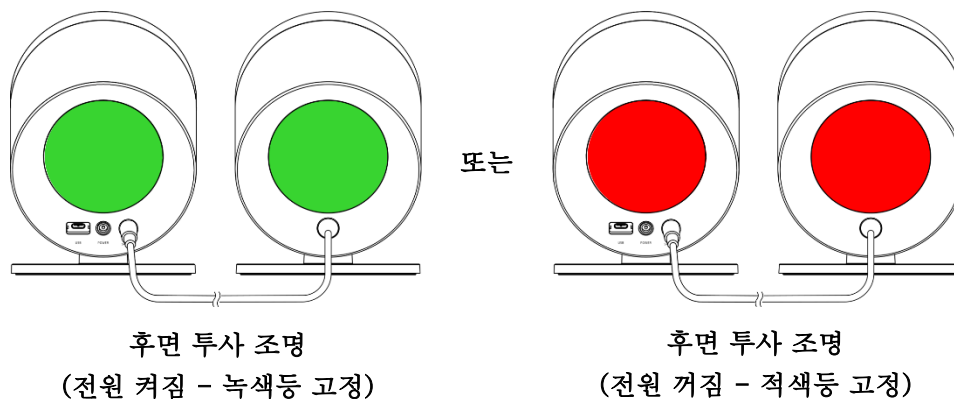


전원 켜기/끄기

컨트롤 포드의 전원 버튼을 3 초 동안 길게 눌러 게이밍 스피커의 전원을 켜거나 끕니다. 게이밍 스피커의 전원이 켜지면 현재 오디오 소스를 표시하기 전에 상태 표시등에 짧게 흰색으로 불이 들어옵니다.

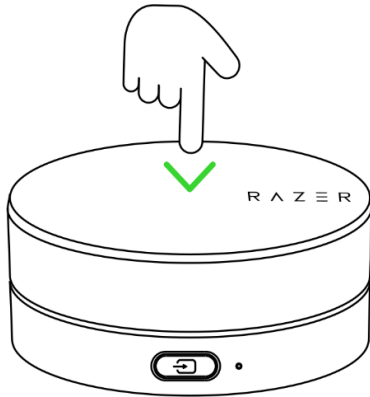


PC 모드에서 게이밍 스피커의 후면 투사 조명은 전원이 켜질 때 녹색으로 짧게 점등하고, 꺼질 때 적색으로 점등합니다.



미디어 컨트롤

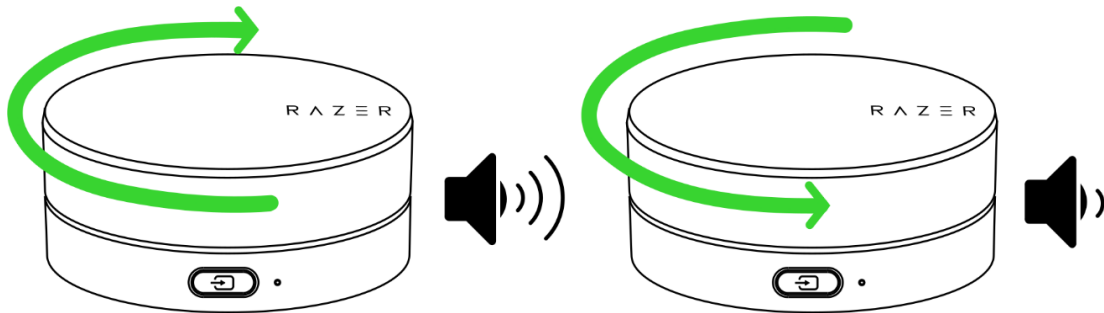
전원 버튼으로 아래와 같이 기타 미디어 컨트롤 기능을 사용할 수 있습니다.



한 번 누름	오디오 음소거/음소거 해제
두 번 누름	트랙 재생/일시 중지
세 번 누름	트랙 건너뛰기

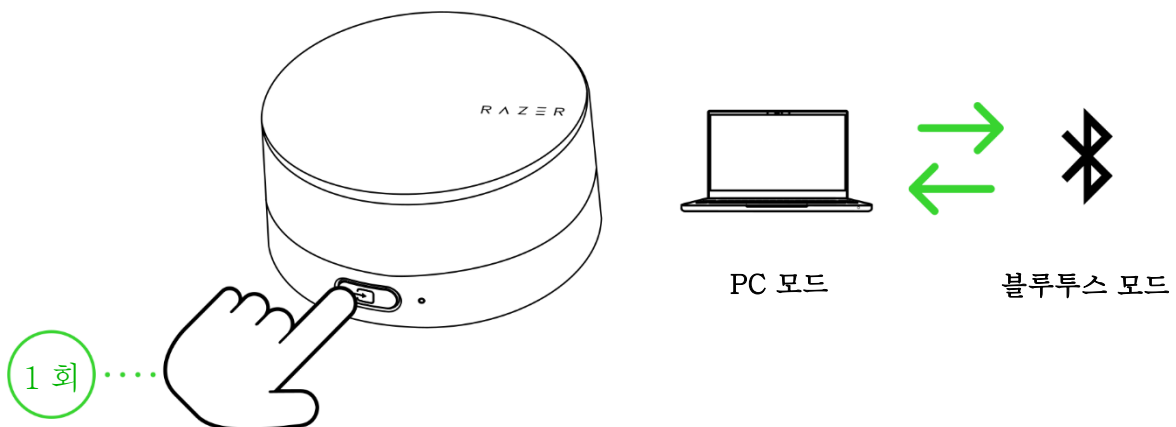
볼륨 조절하기

미디어 컨트롤 노브를 회전해 현재 오디오 모드의 볼륨을 조절합니다.



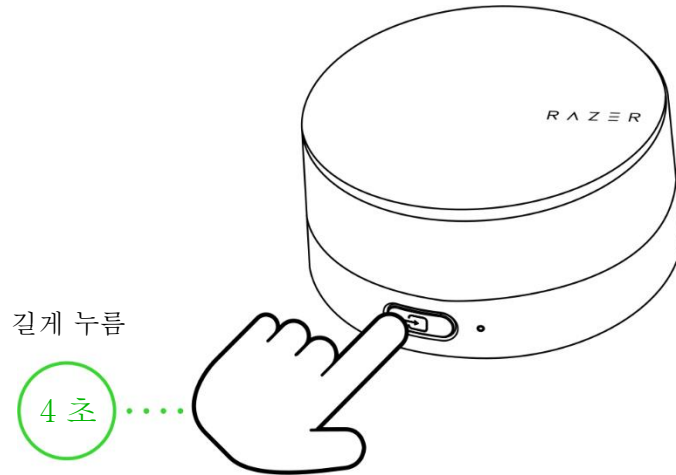
오디오 소스 간 전환하기

전원이 켜진 상태에서 오디오 소스 버튼을 눌러 PC 모드와 블루투스 모드 간을 전환합니다.



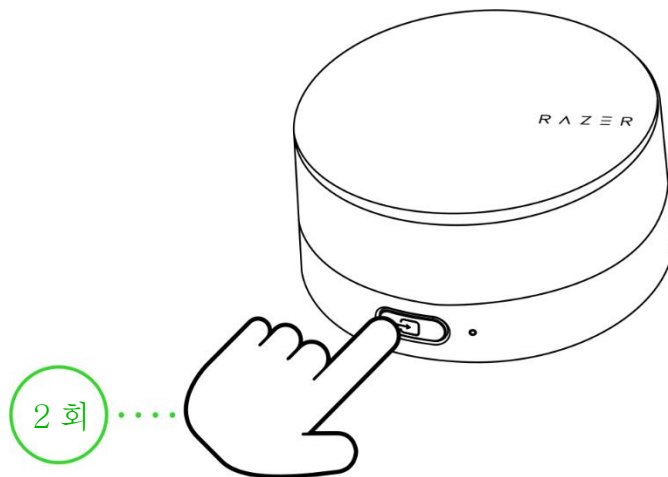
PC 오디오 기기 간 토글

전원이 켜진 상태이며 PC 모드인 상태에서 오디오 소스 버튼을 길게 눌러 게이밍 스피커와 Razer Synapse 에서 선택한 보조 PC 재생 기기 간을 전환합니다. 상태 표시등이 황색으로 잠시 깜박이며 게이밍 스피커가 보조 PC 재생 기기로 또는 보조 PC 재생 기기가 게이밍 스피커로 전환되었음을 나타냅니다. [PC 오디오 기기 토글 더 보기](#)



EQ 프리셋 변경하기

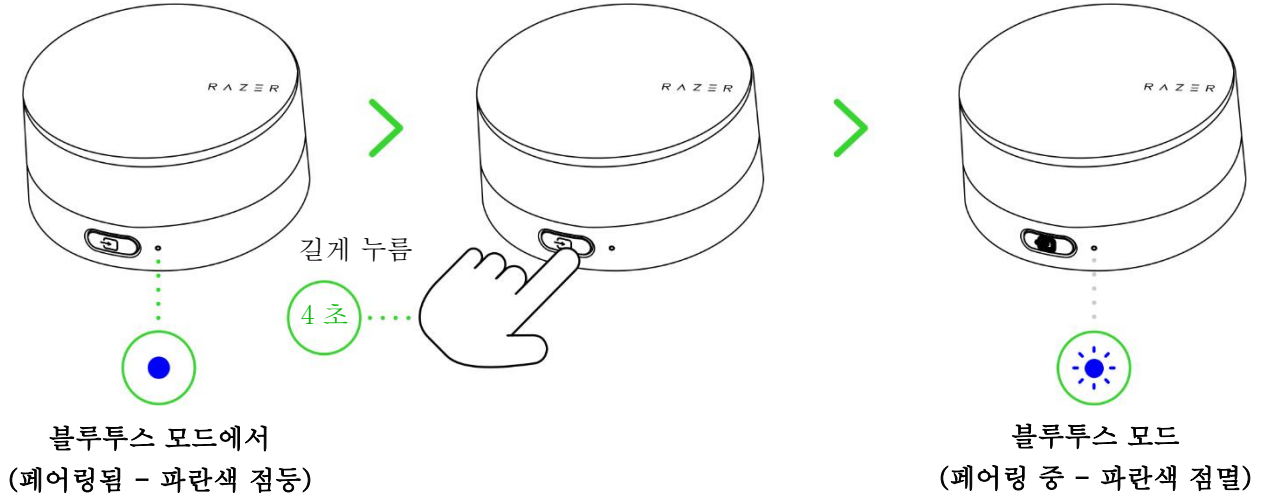
오디오 소스 버튼을 두 번 눌러 플랫폼, 게임, 음악, 영화, 커스텀 EQ 프리셋 설정을 확인합니다.



i Razer Synapse 앱(PC)을 사용하여 활성화되어 있는 EQ 프리셋을 변경하고 커스텀 EQ 프리셋을 맞춤화할 수도 있습니다. [오디오 이퀄라이저에 대해 더 알아보기](#)

블루투스 페어링 모드 재활성화(새로운 기기용)

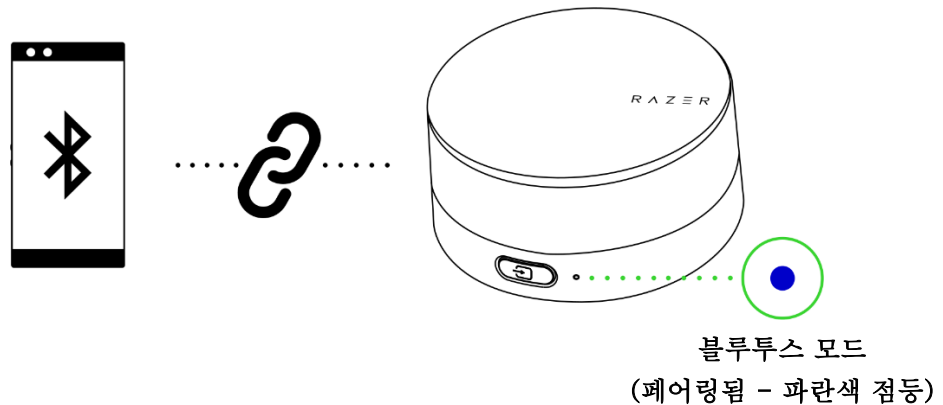
1. 블루투스 모드인 상태에서 오디오 소스 버튼을 4 초 동안 눌러 페어링 모드를 활성화합니다. 컨트롤 포트의 상태 표시등이 파란색으로 깜박이면 게이밍 스피커가 현재 페어링 모드임을 나타내는 오디오 안내가 들립니다.



2. 기기의 블루투스를 활성화하고 발견된 기기 목록에서 "Razer Nommo V2 Pro (BT)"를 선택합니다.

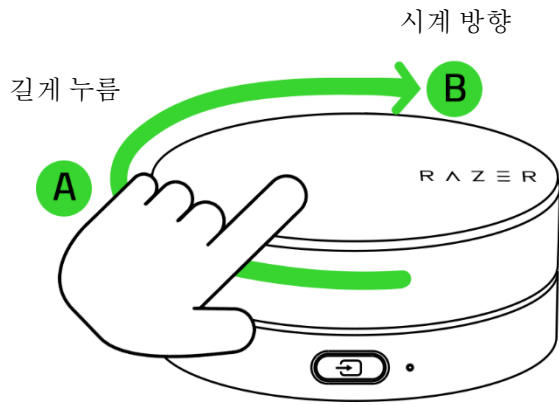


3. 두 기기가 서로 연결될 때까지 기다립니다. 컨트롤 포트의 상태 표시등이 파란색으로 점등되면 게이밍 스피커가 기기에 연결되었음을 나타내는 오디오 안내가 들립니다.

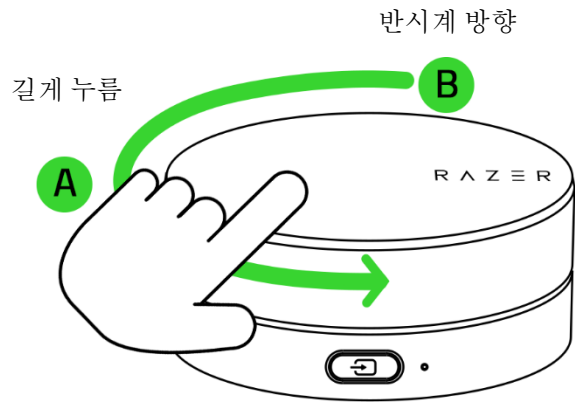


후면 투사 조명 활성화/비활성화

전원 버튼/미디어 컨트롤 노브를 길게 누른 상태에서 시계 방향으로 돌리면 후면 투사 조명이 활성화되고, 반시계 방향으로 돌리면 비활성화됩니다.



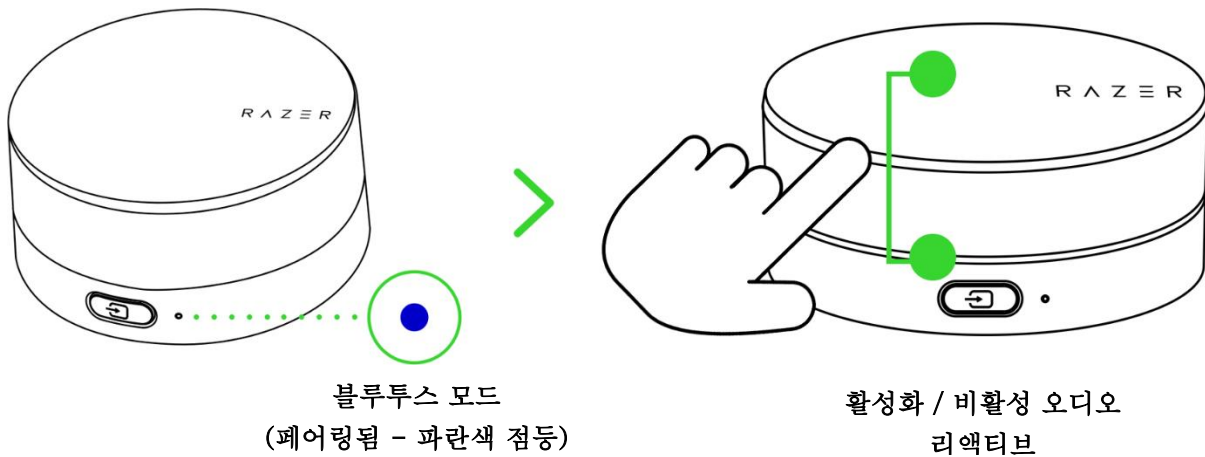
활성화 후면 투사 조명



비활성 후면 투사 조명

오디오 리액티브 효과 켜기/끄기 토글

블루투스 모드 시, 전원 및 오디오 소스 버튼을 동시에 누르면 오디오 리액티브 효과 켜기/끄기를 토글하고 스피커 조명이 재생되고 있는 오디오에 직접 반응할 수 있게 됩니다.



i 이 기능은 블루투스 모드에서만 작동합니다.

빠른 기능 참조

전원 버튼/미디어 컨트롤 노브

한 번 누름	오디오 음소거/음소거 해제
두 번 누름	트랙 재생/일시 중지
세 번 누름	트랙 건너뛰기
3 초 이상 길게 누르기	전원 켜기/끄기
시계 방향/반시계 방향 회전	볼륨 증가 또는 감소
길게 누르기 + 시계 방향 회전	후면 투사 조명 활성화
길게 누르기 + 반시계 방향 회전	후면 투사 조명 비활성화

오디오 소스 버튼


한 번 누름	오디오 소스 간 전환하기
두 번 누름	EQ 프리셋 순환
4 초 이상 길게 누르기 (PC 모드)	PC 오디오 기기 토글 (Razer Synapse 필요)
4 초 이상 길게 누르기 (블루투스 모드)	블루투스 페어링 모드 재활성화

전원 버튼+ 오디오 소스 버튼

한 번 누름 (블루투스 모드)	오디오 리액티브 효과 켜기/끄기 토글(블루투스 모드에서만 작동)
---------------------	---

RAZER SYNAPSE (PC)

Razer Synapse 앱을 사용하여 오디오 소스 간을 전환하고 스피커 조명을 커스텀 설정하고 EQ 프리셋을 개인화하며 기타 고급 기능을 조절하여 몰입감 있는 청음을 경험하세요.

 *Windows® 10 64 비트 이상에서만 이용 가능. 안내 메시지가 표시될 때 Razer Synapse 를 설치하거나 [razer.com/synapse](https://www.razer.com/synapse) 에서 설치 프로그램을 다운로드합니다.*

8. RAZER SYNAPSE 를 통한 RAZER NOMMO V2 PRO 구성하기

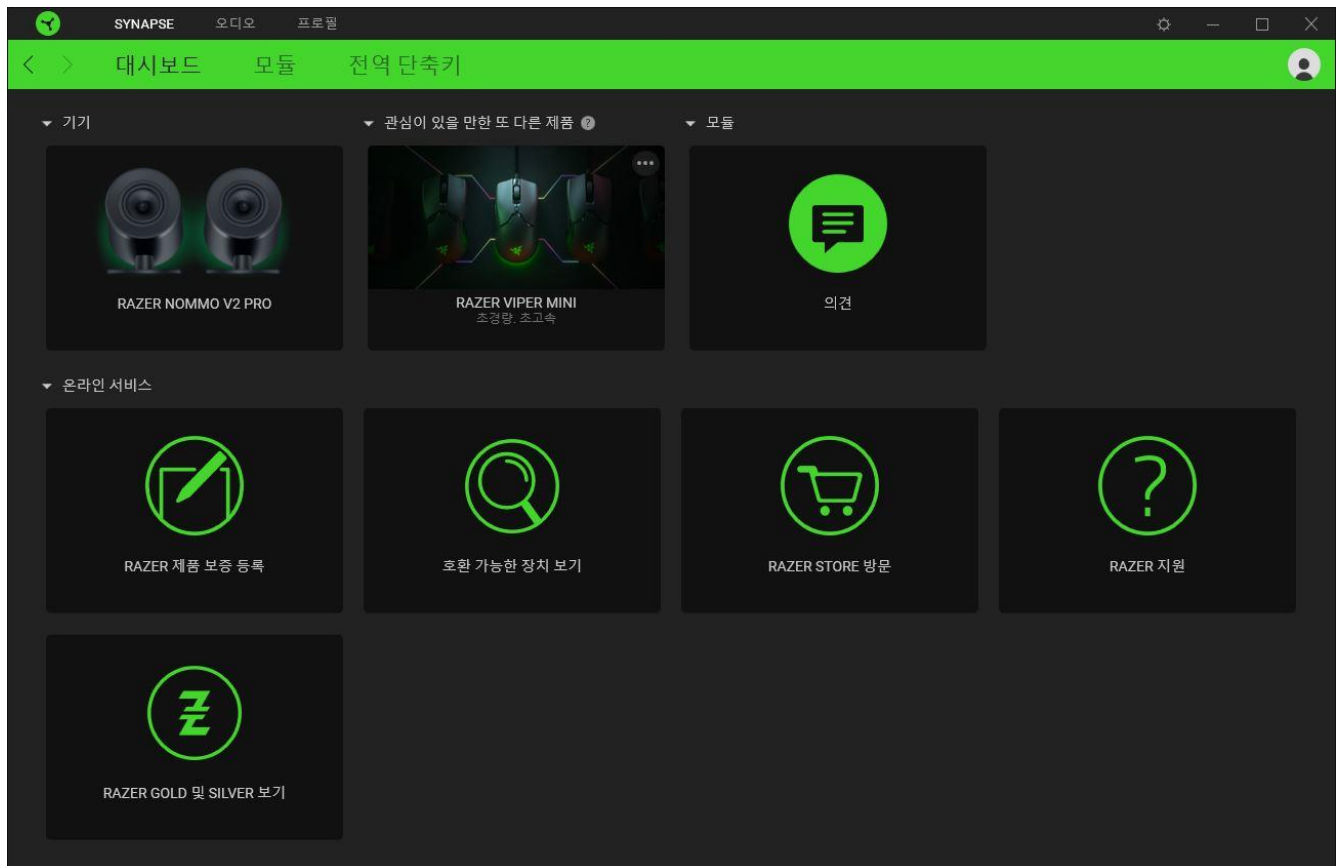
i 클라우드를 사용하는 기능이나 업데이트, 소프트웨어 설치의 경우 인터넷 연결이 필요합니다. Razer ID 계정을 등록하는 것이 좋으나 선택 사항입니다. 여기 열거된 모든 기능은 소프트웨어 버전과 연결된 기기 그리고 지원되는 앱과 소프트웨어에 따라 달라질 수 있습니다.

SYNAPSE 탭

Synapse 탭은 Razer Synapse 를 처음 시작할 때 기본 탭입니다. 이 탭을 사용하여 대시보드 하위 탭을 탐색할 수 있습니다.

대시보드

대시보드 하위 탭은 Razer Synapse 에 대한 개관이며 여기에서 모든 Razer 기기, 모듈 및 온라인 서비스에 액세스할 수 있습니다.



모듈

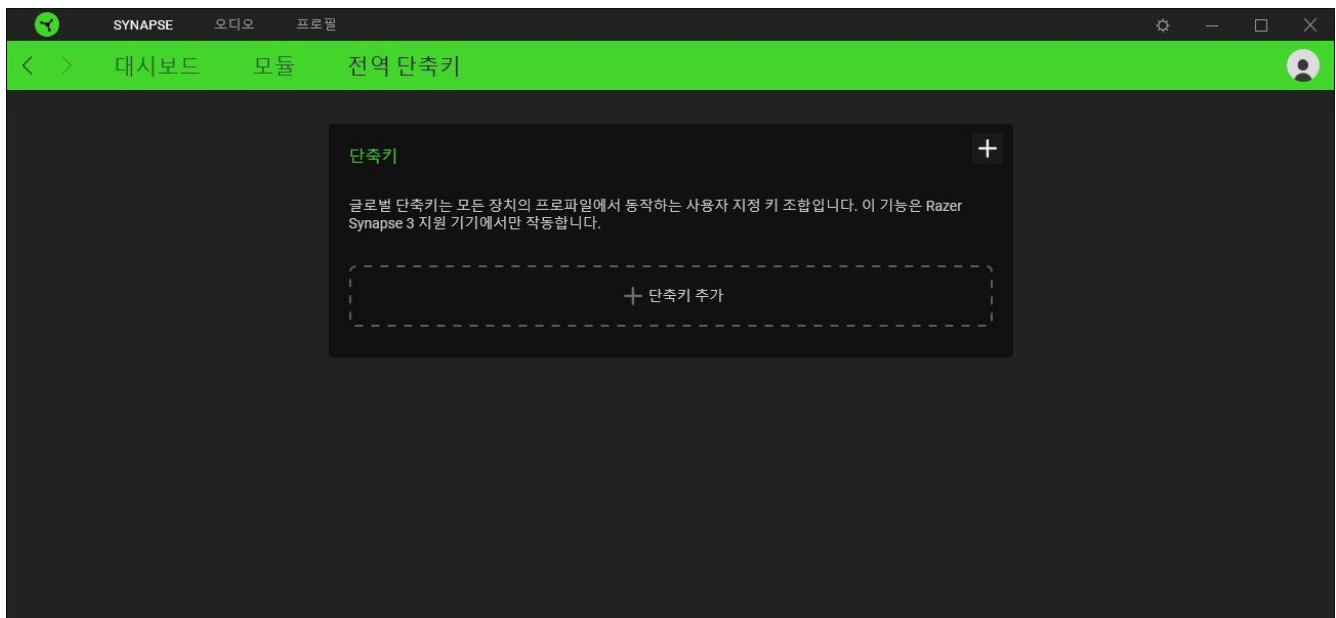
모듈 하위 탭은 설치되거나 사용 가능한 모든 설치용 모듈을 표시합니다.



전역 단축키

모든 기기 프로파일에 적용되는 Razer Synapse 지원 기기 입력에서 커스텀 키 조합과 작업 또는 Razer Synapse 기능을 바인딩합니다. [프로파일에 대해 더 보기](#)

! Razer Synapse 지원 기기 입력만 인식합니다.

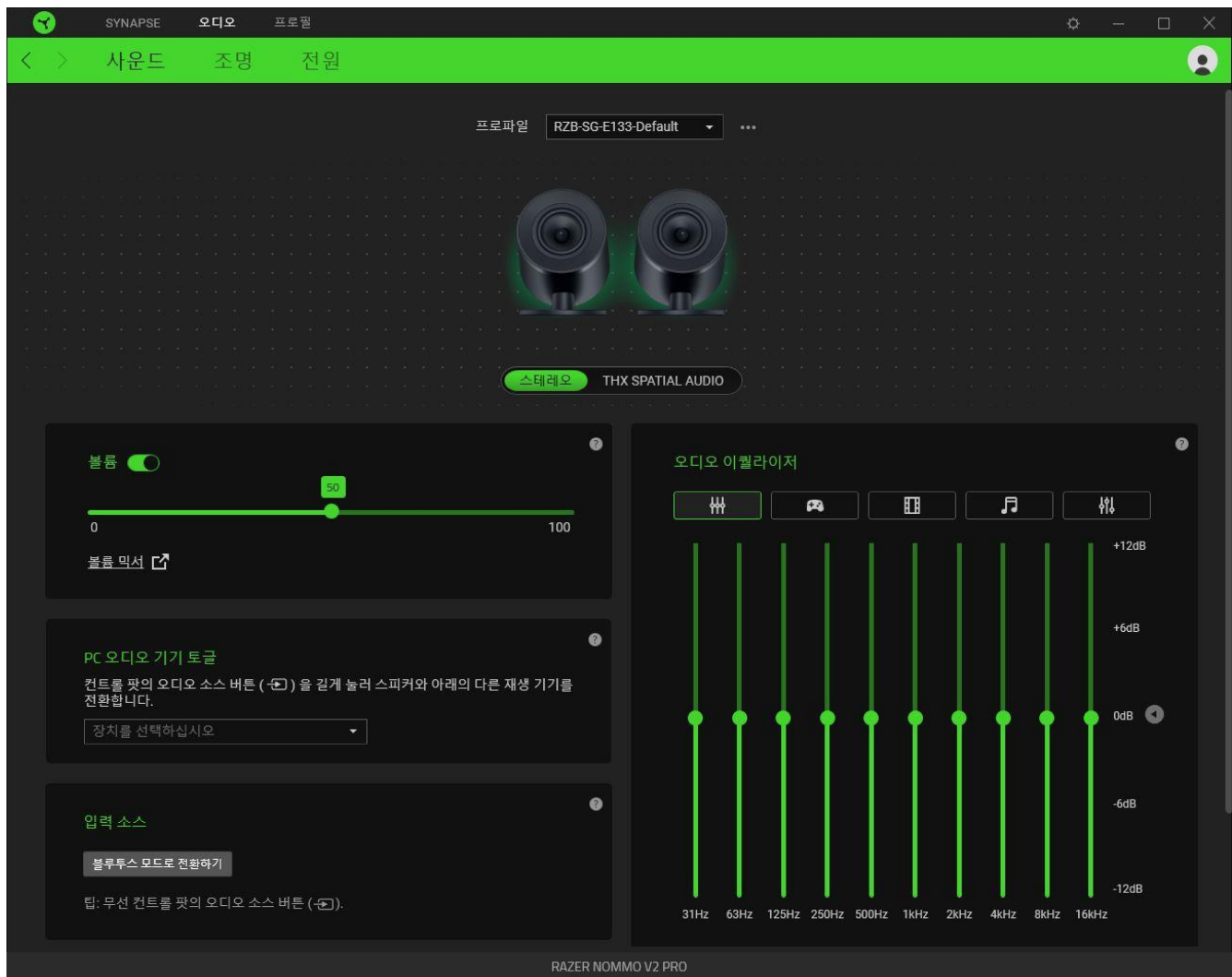


오디오 탭

오디오 탭은 Razer Nommo V2 Pro 의 메인 탭입니다. 여기에서 게이밍 스피커 설정을 커스터마이징하여 잠재력을 최대한 발휘할 수 있습니다. 이 탭에서 이루어진 변경은 자동으로 시스템 및 클라우드 스토리지에 저장됩니다.

사운드

사운드 하위 탭에서는 스테레오 오디오 및 THX Spatial Audio 간을 전환하고 게이밍 스피커 볼륨을 조절하고 보조 재생 기기를 설정하며, 블루투스 오디오 소스로 전환하고 프리셋이나 사용자 설정을 사용하여 오디오 이퀄라이저를 변경할 수 있습니다.



프로파일

프로파일은 여러분의 모든 Razer 주변기기 설정을 저장해 두는 데이터 스토리지입니다. 기본적으로 프로파일 이름은 해당 시스템의 이름을 따릅니다. 프로파일을 추가하거나 이름을 변경하거나 복제하거나 삭제하려면 기타 버튼(●●●)을 누르기만 하면 됩니다.

스테레오/THX Spatial Audio

스테레오 오디오 및 THX Spatial Audio 를 토글합니다.

볼륨

게이밍 스피커의 오디오 볼륨을 조절합니다. 현재 재생 기기의 Windows 볼륨 믹서에 액세스하여 시스템의 전체적인 볼륨을 비례적으로 조절하거나 활성화되어 있는 각 애플리케이션의 볼륨을 개별적으로 조절할 수 있습니다.

PC 오디오 기기 토글

오디오 소스 버튼을 길게 누르면 즉시 전환되는 보조 PC 재생 기기를 설정합니다.

입력 소스

Razer Synapse 를 사용하여 게이밍 스피커를 블루투스 모드로 전환할 수 있습니다.

i 게이밍 스피커가 블루투스 모드로 설정된 경우 Razer Synapse 를 PC 모드로 되돌릴 수 없습니다. 게임 스피커를 PC 모드로 설정하려면 오디오 소스 버튼을 누르십시오.

오디오 이퀄라이저

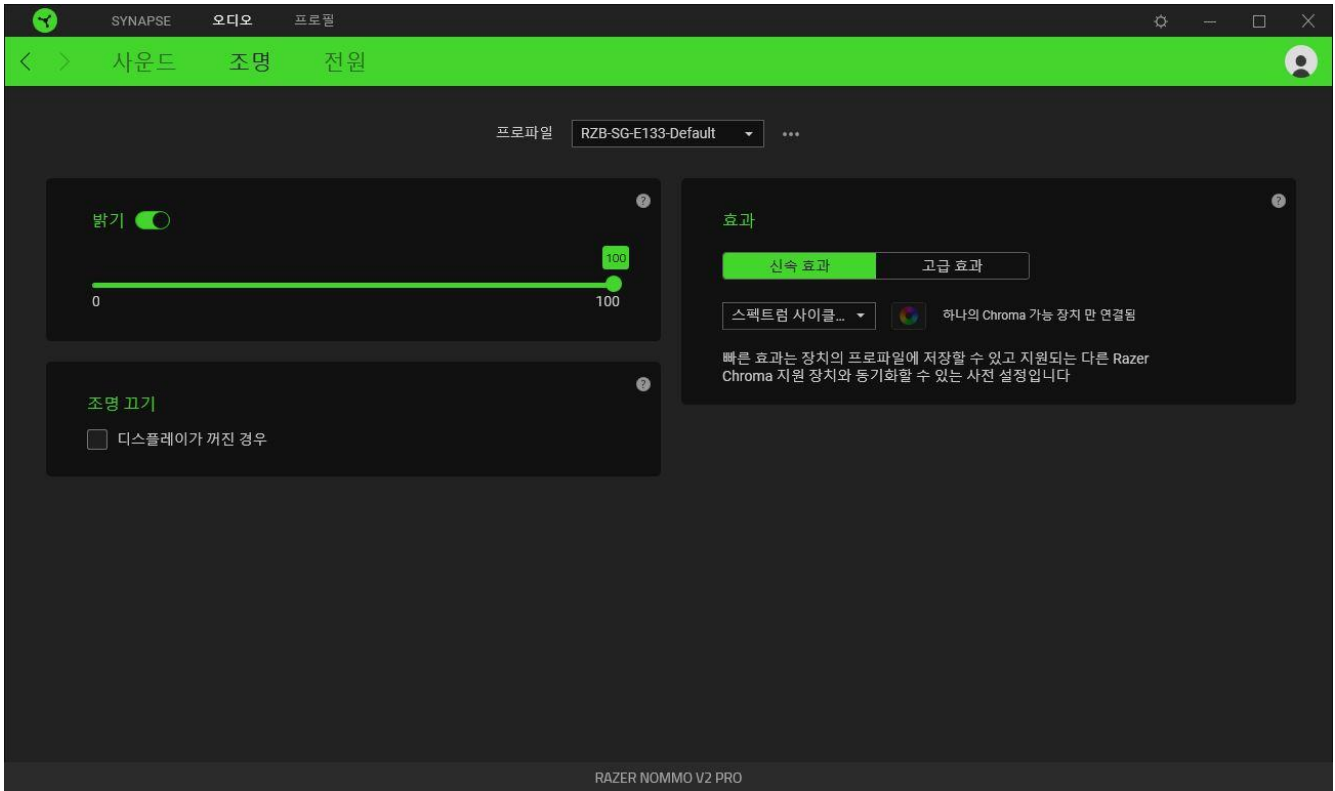
최고의 오디오 경험을 위해 균형 잡힌 오디오, 게이밍 몰입감, 영화 또는 음악 감상을 위한 이퀄라이저 프리셋을 사용할 수 있습니다. 수동으로 이퀄라이저 프리셋을 조정하면 자동으로 사용자 설정으로 설정됩니다.

소리 속성

Windows 사운드 속성 창을 실행하여 재생 및 녹음 기기 설정 수정, 사운드 구성 및 기본 대화와 같은 시스템 사운드 설정을 관리할 수 있습니다.

조명

조명 하위 탭에서는 게이밍 스피커 조명을 커스터마이징할 수 있습니다.



밝기


밝기 옵션을 토글하여 게이밍 스피커 조명을 끄거나 슬라이더를 사용하여 조도를 높이거나 낮출 수 있습니다.

조명 끄기


이 절전 도구를 사용하면 시스템의 디스플레이가 꺼질 경우 게이밍 스피커 조명을 비활성화할 수 있습니다.

신속 효과

아래 목록에 나열된 여러 가지 신속 효과를 선택하여 게이밍 스피커 조명에 적용할 수 있습니다.


	이름	설명	설정 방법
	오디오 미터	기본 색상 스펙트럼으로 오디오 레벨에 따라 게이밍 스피커의 조명을 켵니다.	컬러 부스트 레벨을 선택합니다.

	브리딩	후면 투사 조명이 선택한 색상으로 점점 밝아졌다가 희미해지기를 반복합니다.	최대 2 개의 색상 또는 임의의 색상을 선택합니다.
	스펙트럼 사이클링	후면 투사 조명은 1,680 만 가지 색상으로 계속해서 순환됩니다.	추가 커스터마이징이 필요 없습니다.
	스태틱	게이밍 스피커가 선택한 색상으로 유지됩니다.	색상을 선택합니다.

다른 Razer Chroma 지원 가능 기기가 있는 경우에는 Chroma 동기화 버튼()을 클릭하여 Razer 기기와 신속 효과를 동기화할 수 있습니다.

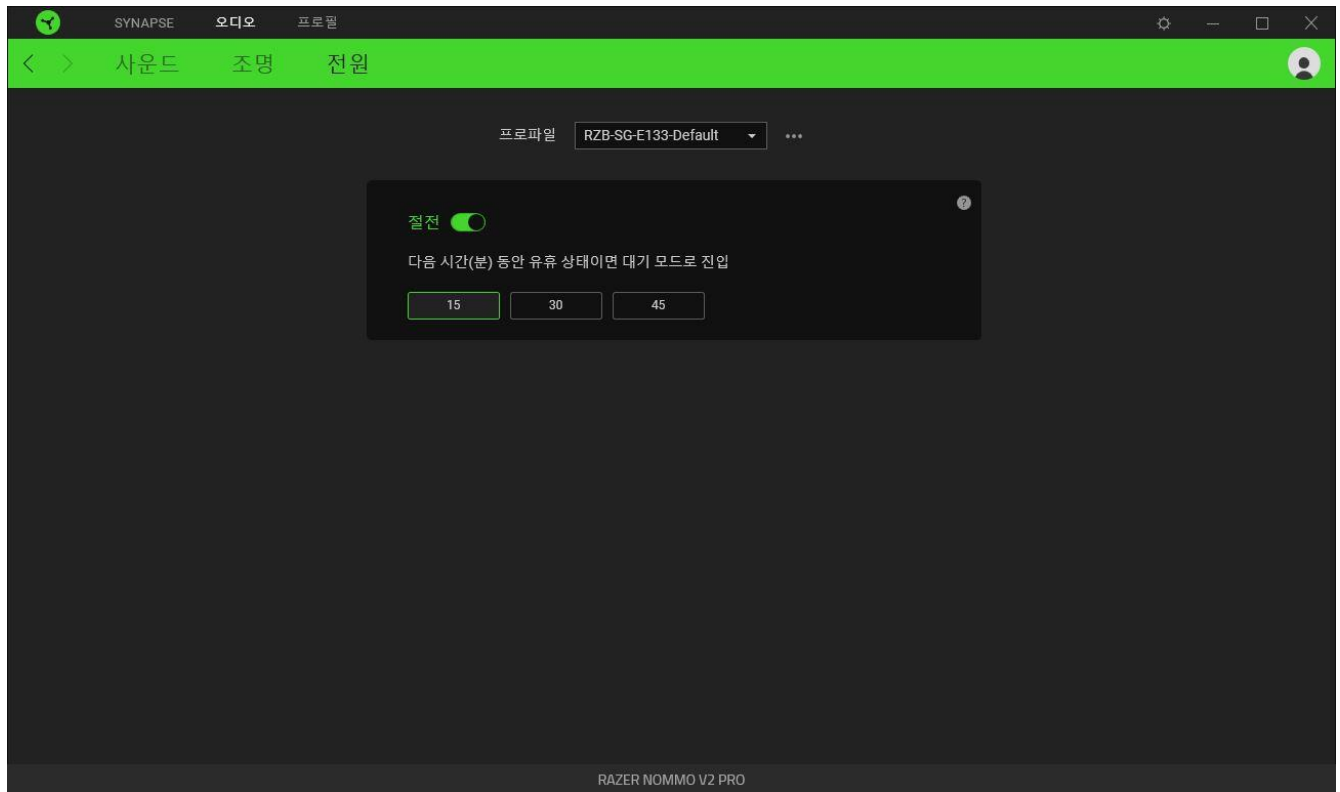
 선택된 조명 효과를 지원하는 기기만 동기화됩니다.

고급 효과

고급 효과 옵션으로 사용자가 Razer Chroma 를 지원하는 주변기기에서 사용하고 싶은 Chroma 효과를 선택할 수 있습니다. 나만의 Chroma 효과를 설정하려면 Chroma Studio 버튼()을 누르기만 하면 됩니다.

전원

전원 하위 탭을 사용하여 게이밍 스피커가 일정 시간 동안 유힬 상태일 때 대기 모드에 진입하도록 합니다.

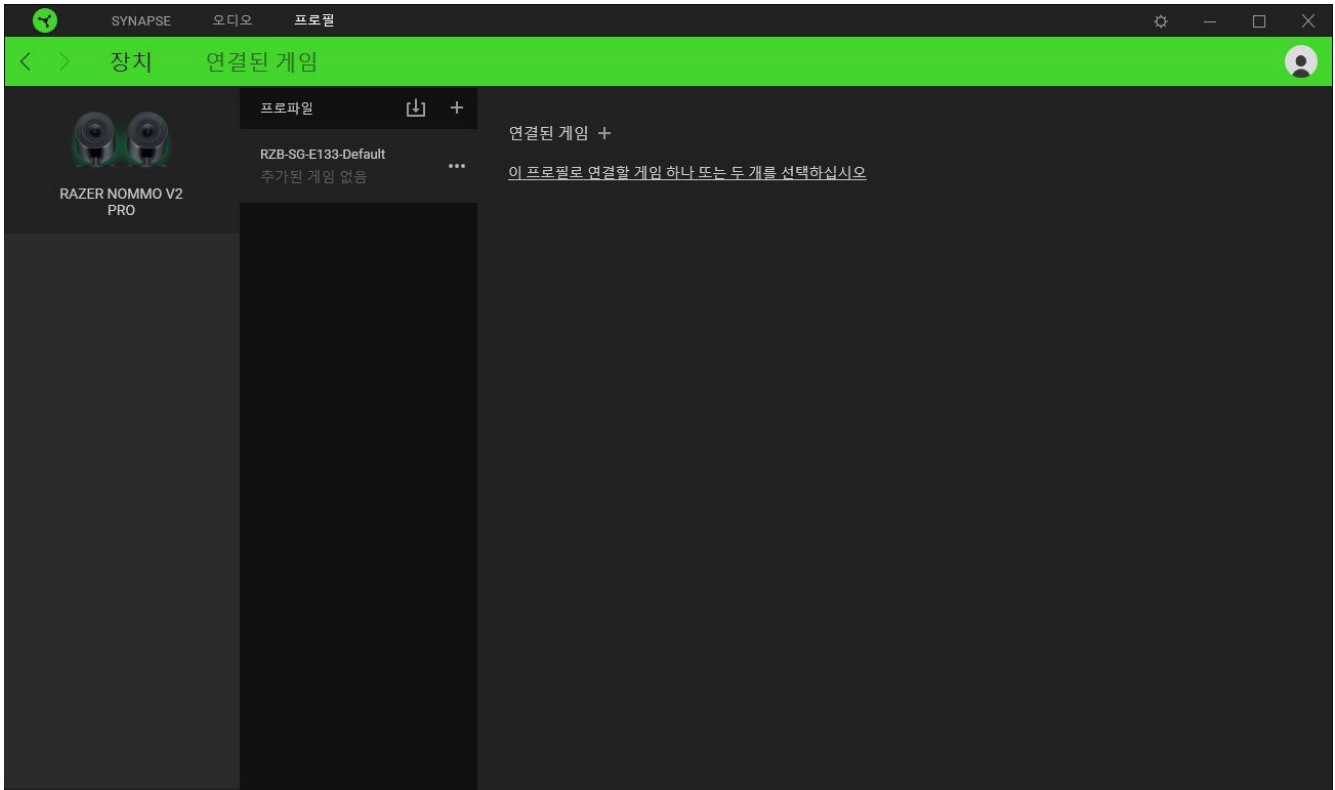


프로파일 탭

프로파일 탭은 모든 프로파일을 관리하고 해당 프로파일을 게임 및 응용프로그램에 적용하기 위한 편리한 방법입니다.

기기

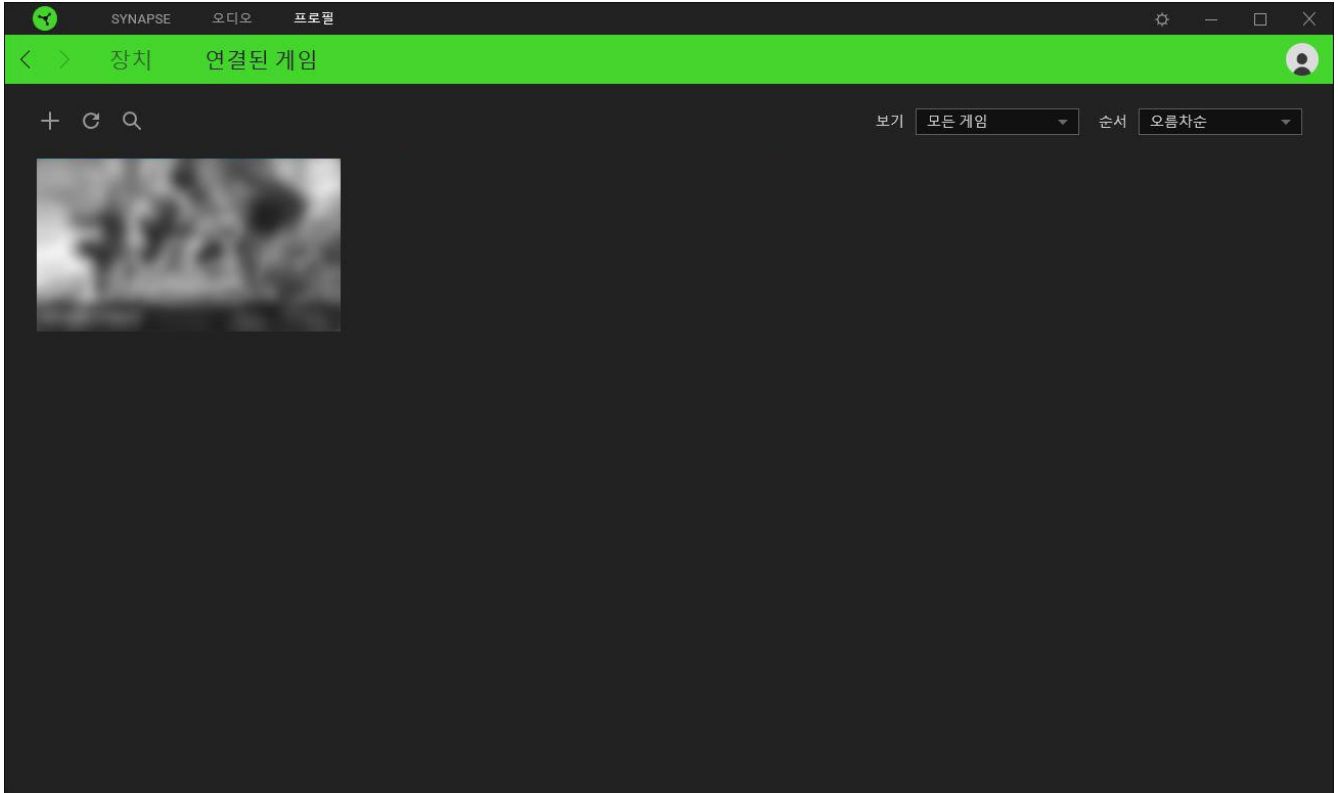
기기 하위 탭을 사용하여 각 기기의 프로파일에 연결된 게임 또는 특정 게임에 연결된 Chroma 효과를 확인합니다.



가져오기 버튼(⌄)을 통해 컴퓨터 또는 클라우드에서 프로파일을 가져오거나 추가 버튼(+)을 사용해 선택한 장치 내에서 새로운 프로파일을 만들 수 있습니다. 프로파일 이름을 변경, 복제, 내보내기 또는 삭제하려면 기타 버튼(⋮)을 누르기만 하면 됩니다. 연결된 게임 옵션을 이용하여 응용프로그램이 실행될 때 각 프로파일을 활성화하도록 설정할 수 있습니다.

연결된 게임

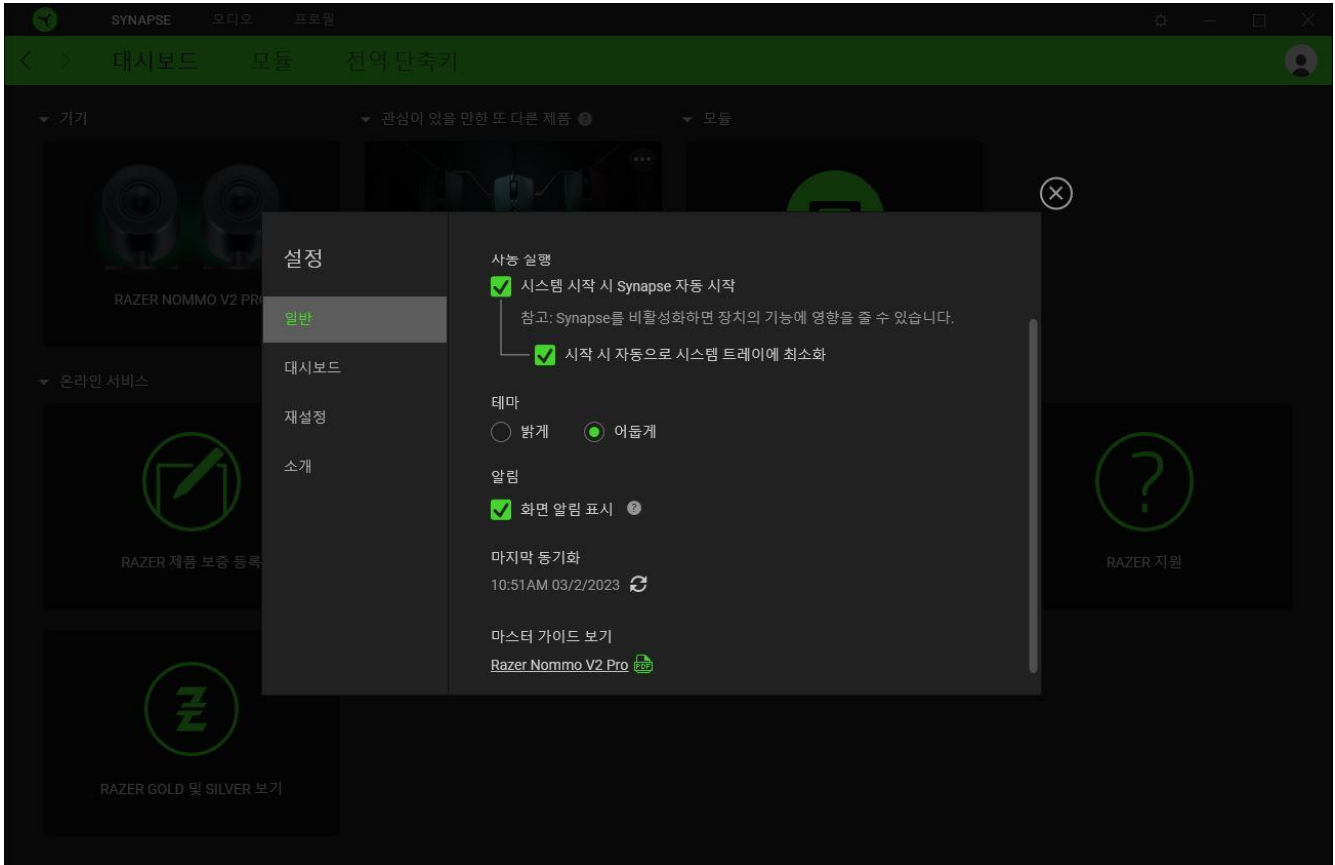
연결된 게임 하위 탭에서는 게임을 추가하거나, 게임에 연결된 기기를 확인하거나, 추가된 게임을 검색할 수 있습니다. 게임을 알파벳 순서, 최근 플레이 또는 가장 오래한 플레이를 기준으로 정렬할 수도 있습니다. 추가된 게임은 Razer 기기에 연결되어 있지 않은 경우에도 여기에 나열됩니다.



연결된 Razer 기기 또는 Chroma 효과에 게임을 연결하려면, 목록에서 어떤 게임이든 클릭한 후 **게임 플레이 중 자동으로 시작할 장치 및 장치 프로파일을 선택하십시오.**를 클릭해 연결할 Razer 기기 또는 Chroma 효과를 선택합니다. 연결되면 해당 Chroma 효과 또는 연결 기기의 기타 버튼(●●●)을 클릭해 원하는 Chroma 효과 또는 프로파일을 선택할 수 있습니다.

설정 창

Razer Synapse 에서 (⚙) 버튼을 클릭하면 나타나는 설정 창에서 Razer Synapse 의 시작 동작 및 표시 언어를 설정하고 연결된 각각의 Razer 기기의 마스터 가이드를 보거나 모든 Razer 기기의 공장 초기화를 수행할 수 있습니다.



일반 탭


일반 탭에서는 소프트웨어의 표시 언어, 시작 동작, 테마 그리고 화면 알림 디스플레이를 변경할 수 있습니다. 또한, 프로파일을 클라우드에 수동으로 동기화하거나(↻) 연결된 모든 Razer 기기 및 설치된 모듈의 마스터 가이드를 볼 수 있습니다.

대시보드 탭

대시보드 탭을 사용하여 셋업에 따라 권장되는 Razer 기기를 커스터마이징할 수 있으며, 플레이하는 게임이 대시보드에 표시됩니다.

재설정 탭

재설정 탭을 사용해 온보드 메모리가 있는 연결된 모든 Razer 기기의 공장 초기화를 수행하거나 또는 Razer Synapse 튜토리얼을 재설정해 다음 출시 시 Razer Synapse 의 새로운 기능을 익힐 수 있습니다.

 Razer 기기를 재설정하면 선택한 기기의 온보드 메모리에 저장된 모든 프로파일이 지워집니다.

소개 탭

소개 탭에서는 간단한 소프트웨어 정보 및 저작권 고지, 해당 이용 약관 관련 링크를 확인할 수 있습니다. 아울러, 본 탭에서 소프트웨어 업데이트를 확인하거나 Razer 소셜 커뮤니티에 바로 액세스할 수 있습니다.

9. 안전 및 유지관리

경고

- 서브우퍼에 전원 코드를 연결할 때 해당 지역에 적합한 전원 코드를 사용하십시오.
 - 게이밍 스피커 및/또는 서브우퍼에서 위험 요소를 감지하면 즉시 전기 콘센트에서 두 기기의 플러그를 뽑으십시오.
-

안전 지침

Razer Nommo V2 Pro 를 최대한 안전하게 사용하려면 다음과 같은 지침을 따르십시오.

기기 사용에 문제가 있거나 문제 진단으로 해결되지 않으면 기기를 분리한 후 Razer 핫라인으로 연락하거나 support.razer.com 을 방문하여 지원을 받으십시오.

기기를 분해하지 말고 비정상적인 전류가 흐르는 상태에서는 기기를 작동하려고 하지 마십시오. 이 경우 보증이 무효가 됩니다.

왼쪽 스피커 커넥터를 연결하기 전에 해당 핀을 왼쪽 스피커 포트에 올바르게 맞추십시오. 왼쪽 스피커 커넥터를 왼쪽 스피커 포트에 역지로 꽂지 마십시오.

기기를 물기가 있거나 습한 곳에 두지 마십시오. 지정된 온도 범위(0°C~40°C) 내에서만 기기를 작동하십시오. 온도가 이 범위를 초과하는 경우 기기의 플러그를 뽑거나 스위치를 꺼서 최적의 수준으로 온도를 안정화하십시오.

유지관리 및 사용

Razer Nommo V2 Pro 는 최소한의 관리만 해주면 최적의 상태를 유지할 수 있습니다.

면지가 쌓이지 않도록 한 달에 한 번씩 부드러운 천 또는 면봉으로 각 스피커와 서브우퍼를 청소하는 것이 좋습니다. 비누 또는 강한 세척 용제는 사용하지 마십시오.

10. 법률 용어

저작권 및 지적 재산권 정보

©2023 Razer Inc. 판권 보유. Razer, "For Gamers. By Gamers.", "Powered by Razer Chroma" 로고는, 삼두사 로고, Razer 로고는 미국 및 다른 국가에 등록된 Razer Inc 및/또는 제휴사의 등록상표입니다. 다른 모든 상표는 해당 기업의 자산입니다. 다른 모든 상표는 해당 기업의 자산이며 여기에 언급된 기타 회사 및 제품 명은 해당 기업의 상표일 수 있습니다

The Bluetooth® word mark and logos are registered trademarks owned by Bluetooth SIG, Inc., and any use of such marks by Razer is under license.

Windows and the Windows logo are trademarks of the Microsoft group of companies.

Razer Inc. (이하 “Razer”) 에 본 마스터 가이드의 제품과 관련된 저작권, 상표권, 영업 비밀, 특허권, 특허 출원 또는 기타 지적 재산권 (등록 또는 비등록) 이 있을 수 있습니다. 본 마스터 가이드를 가지고 있다고 해서 그와 같은 저작권, 상표권, 특허권 또는 기타 지적 재산권에 대한 사용권이 부여되는 것은 아닙니다. 본 Razer Nommo V2 Pro (이하 “제품”)은 포장 등의 사진에서 보는 것과 다를 수 있습니다. Razer 는 이러한 차이점 또는 발생할 수 있는 오류에 대해 아무런 책임이 없습니다. 이 설명서에 포함된 정보는 사전 통보 없이 변경될 수 있습니다.

제한된 제품 보증

제한된 제품 보증에 관한 현재 최신 조건을 확인하시려면 razer.com/warranty 을 방문해 주십시오.

책임의 제한

Razer 는 어떠한 경우에도 제품의 배포, 판매, 재판매, 사용 또는 제품을 사용할 수 없음으로 인해 발생하는 어떠한 이익의 손실, 정보나 데이터의 손실, 기타 특수, 우발적, 간접적, 처벌적 또는 결과적이거나 부수적인 손해에 대해 책임지지 않습니다. 어떠한 경우에도 Razer 의 책임은 제품의 소매 구입 가격을 초과하지 않습니다.

일반 사항

이러한 조항은 제품을 구입한 사법 관할 구역의 법률에 따라 관할되며 해석됩니다. 여기에 있는 어떤 조항이 유효하지 않거나 재판상 강행할 수 없는 경우 그러한 조항(유효하지 않거나 강행할 수 없는 한)은 영향을 미치지 않고 배제되지만 나머지 조항은 유효합니다. Razer 는 언제라도 사전 통보 없이 어떤 조건이든 수정할 권리를 보유합니다.