



RAZER NOMMO V2

進階指南

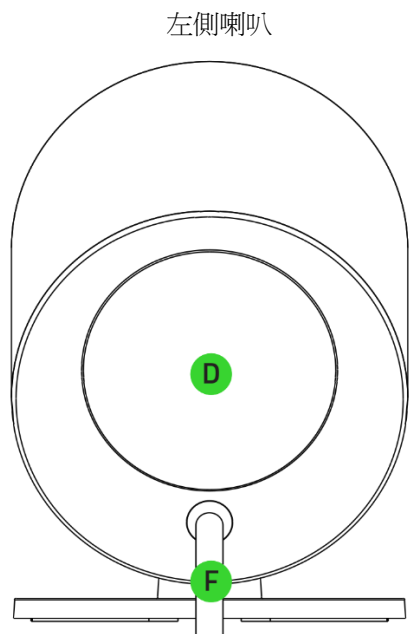
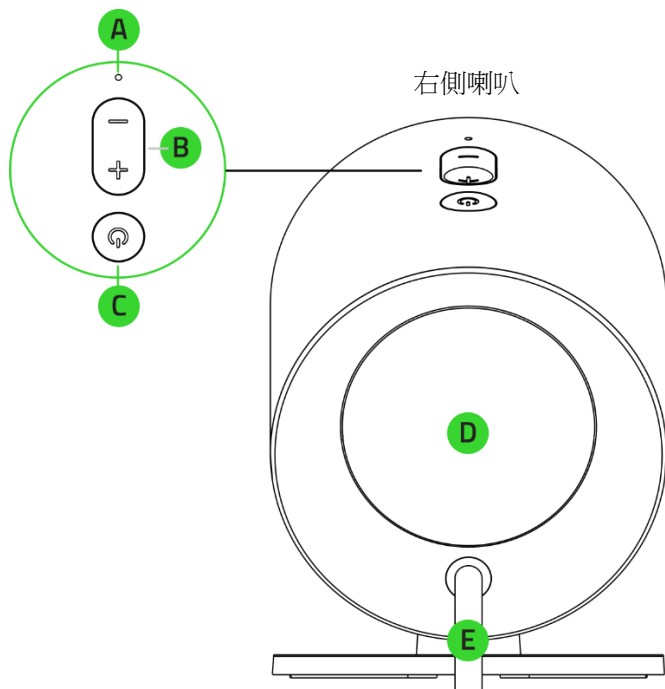
Razer Nommo V2 為你打造勝利音場 — 這套全音域遊戲喇叭系統與重低音揚聲器能帶來高傳真且響徹房間的音效，以及扣人心弦的低音。在 THX® Spatial Audio 及 Razer Chroma™ RGB 的加持下，盡情享受跨越視覺和聽覺的沉浸式體驗。

目錄

1. 內含	3
2. 使用需求	4
3. 註冊即可享有保固	5
4. 技術規格	6
5. 設定你的 RAZER NOMMO V2	7
6. 連線至你的遊戲喇叭	9
7. 使用遊戲喇叭	13
8. 透過 RAZER SYNAPSE 設定你的 RAZER NOMMO V2	17
9. 安全與保養	28
10. 法律條文	29

1. 內含

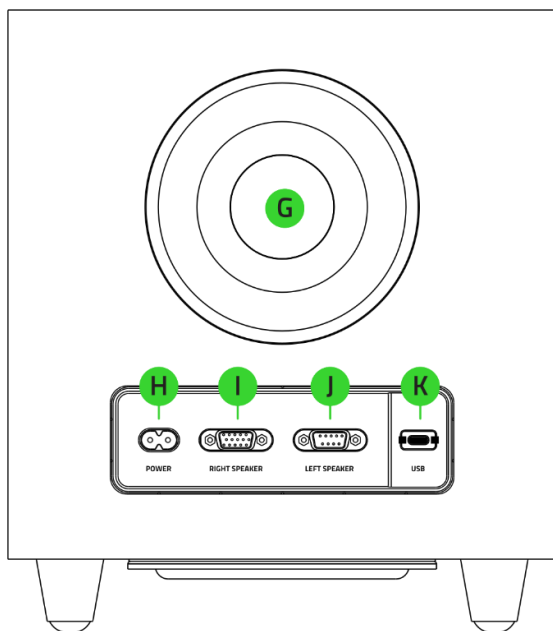
▪ Razer Nommo V2



- A. 狀態指示燈
- B. 音量控制鍵
- C. 電源 / 多功能鍵

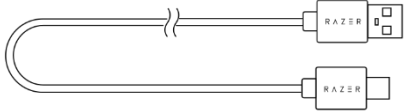
- D. 後照式 Razer Chroma™ RGB 燈光效果
- E. 右側喇叭接頭
- F. 左側喇叭接頭

▪ 重低音揚聲器

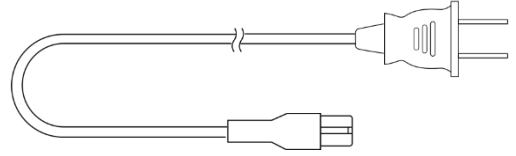


- G. 後向低音反射孔
- H. 電源插孔
- I. 右側喇叭連接埠
- J. 左側喇叭連接埠
- K. USB Type C 連接埠

- USB Type A 轉 USB Type C 連接線



- 適用當地插座的電源線*



**可能因特定地區而異。*

- 重要產品資訊指南

2. 使用需求

產品需求

- USB Type A 連接埠或具備藍牙連線功能的裝置

RAZER SYNAPSE 需求

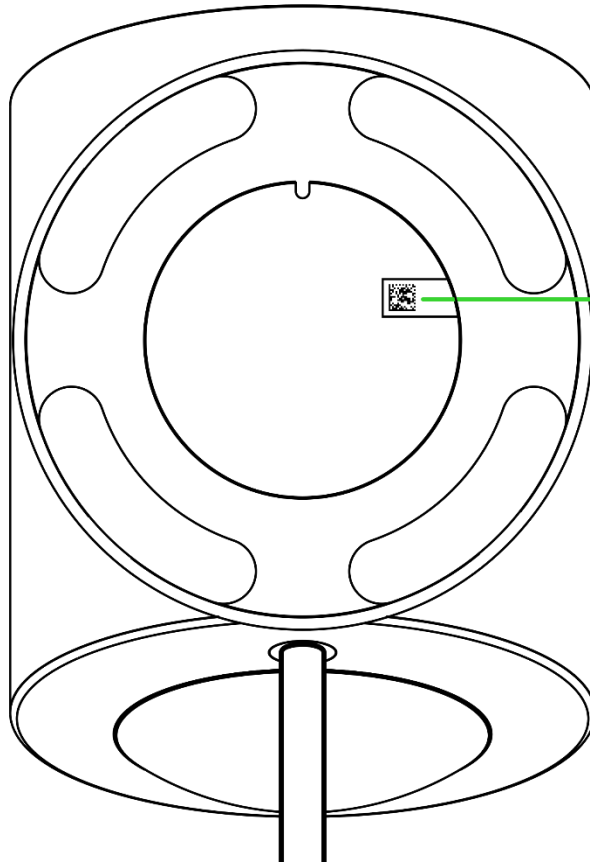
- Windows® 10 64 位元（或更新版本）
- 網際網路連線（供下載安裝軟體）

3. 註冊即可享有保固



註冊產品以獲得獨家優惠

razerid.razer.com/warranty



產品序號標示於
此處。

4. 技術規格

技術規格

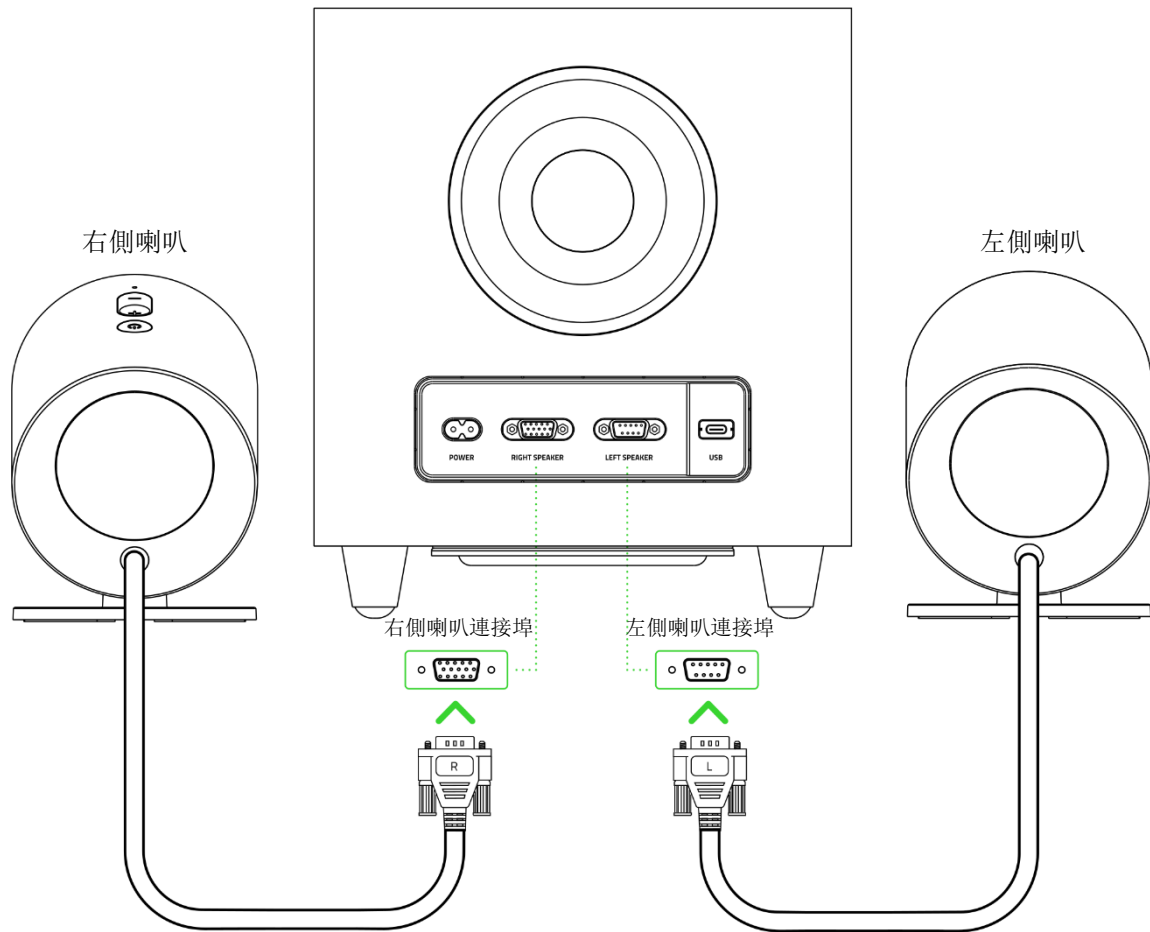
- Razer Chroma™ RGB（後照式發光區域）
- THX® Spatial Audio
- 藍牙 5.3
- USB 音訊輸入
- 有線重低音揚聲器
- 可自訂 EQ
- 反應頻率：40 Hz - 20 kHz
- 最大聲壓等級：98 dB（1 公尺）
- 輸入功率：外接電源變壓器
- 驅動單體類型：全音域驅動單體搭配鋁質相位錐，以及重低音揚聲器驅動單體
- 驅動單體規格：
 - 全音域驅動單體：2 顆 83 公釐
 - 重低音揚聲器驅動單體：1 x 140 公釐

連線方式

- 藍牙連線
- 切換 PC 音訊裝置（透過 Razer Synapse 支援）
- 纜線長度：
 - USB Type C 轉 USB Type A 連接線：2 公尺
 - 喇叭連接線：2 公尺
 - 重低音揚聲器電源線：2 公尺

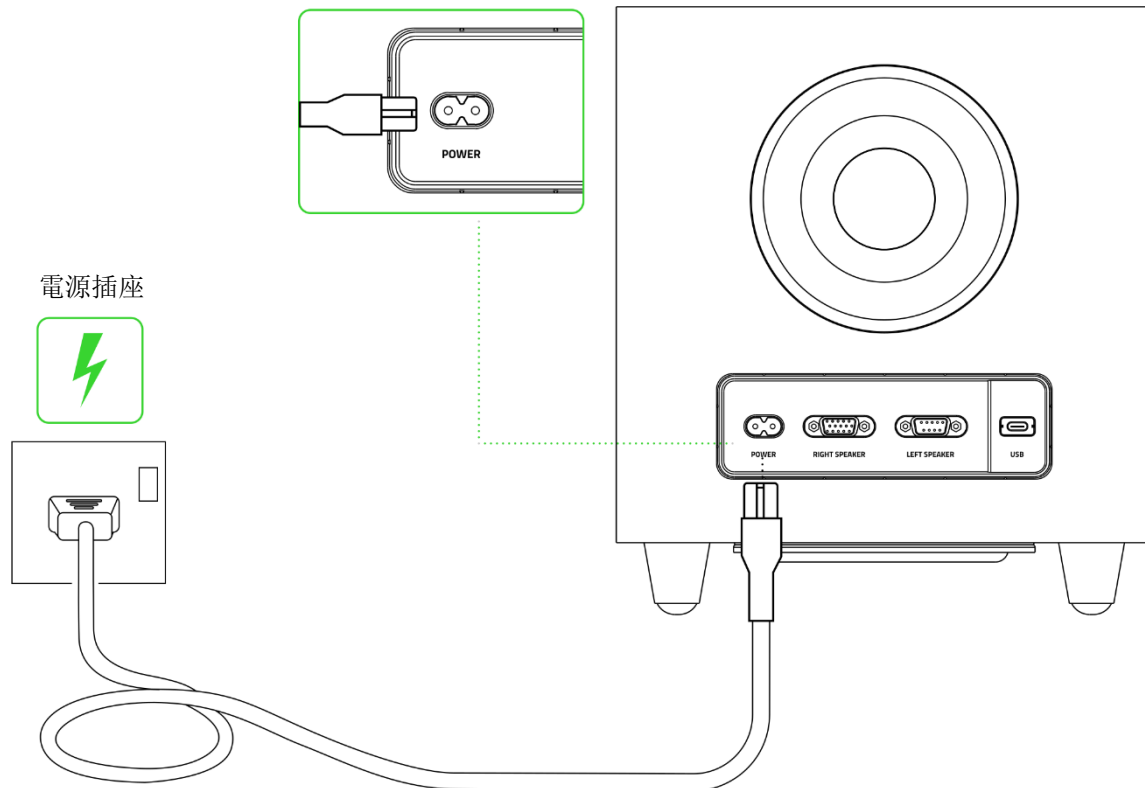
5. 設定你的 RAZER NOMMO V2

1. 將右側及左側喇叭連接至右側及左側喇叭連接埠。



- ❗ 將任何接頭插入喇叭連接埠前，請將針腳對準連接埠，並鎖緊螺絲加以固定。若要拔出接頭，請先鬆開接頭的螺絲；「請勿強行」從重低音揚聲器拔下任何接頭。

2. 將適用當地插座的電源線連接至重低音揚聲器的電源連接埠，再插到電源插座。

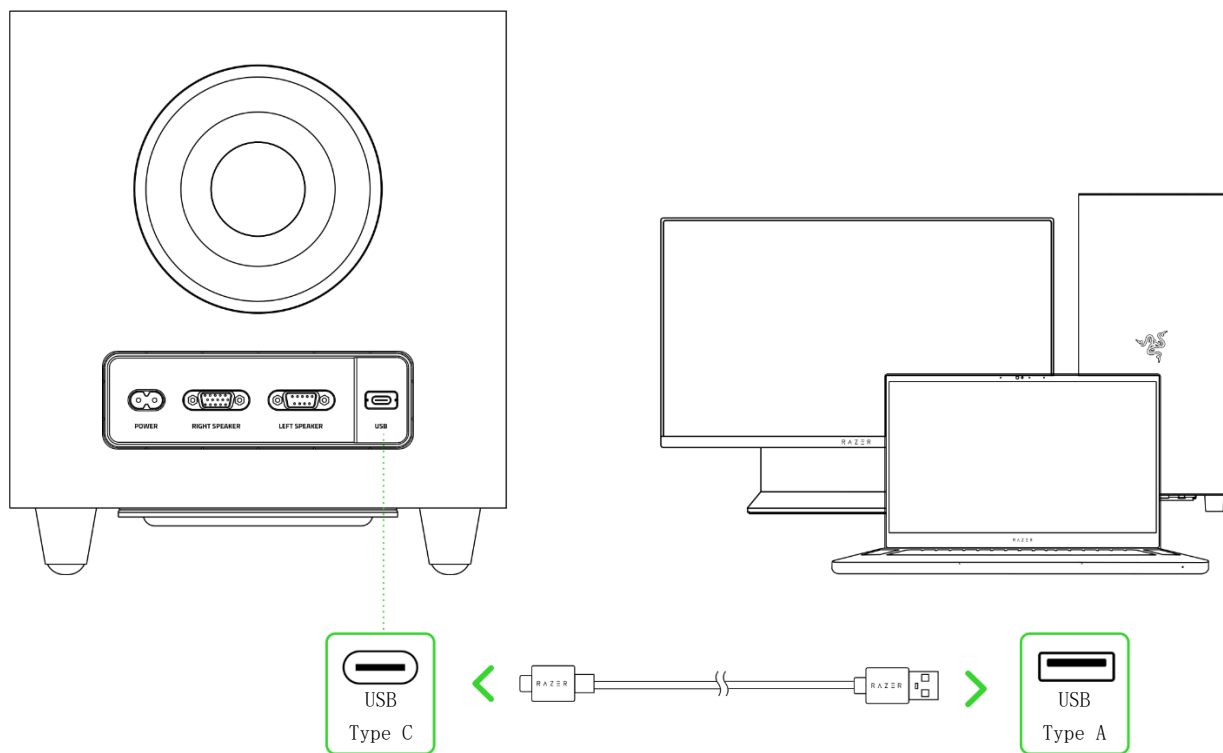


❗ 請使用你所在區域適用的電源線。

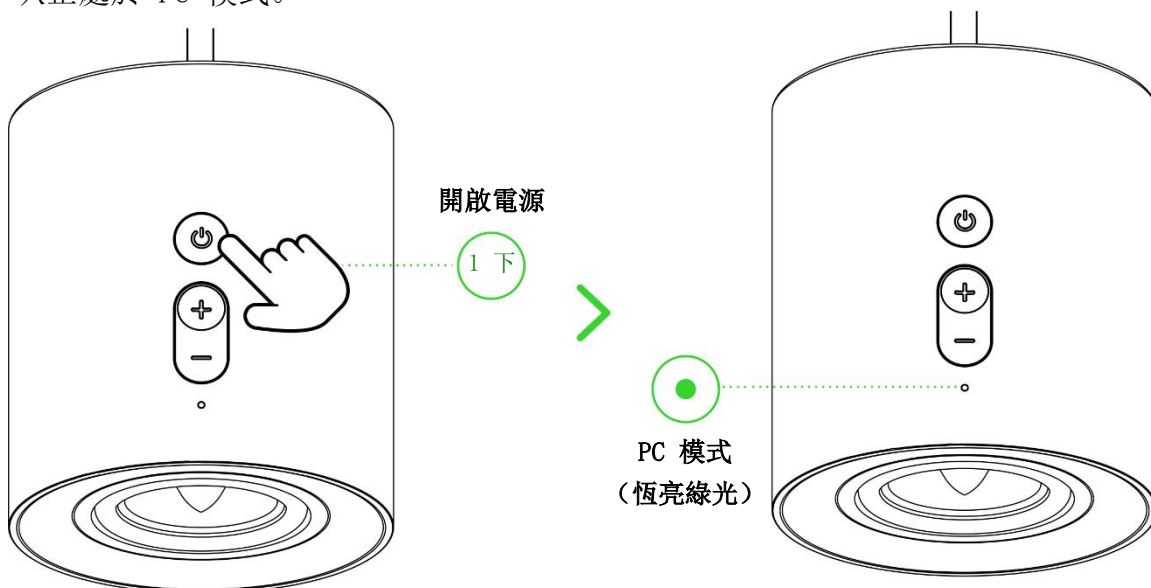
6. 連線至你的遊戲喇叭

A. 透過 PC 模式

1. 將重低音揚聲器連接到電腦的 USB Type A 連接埠。

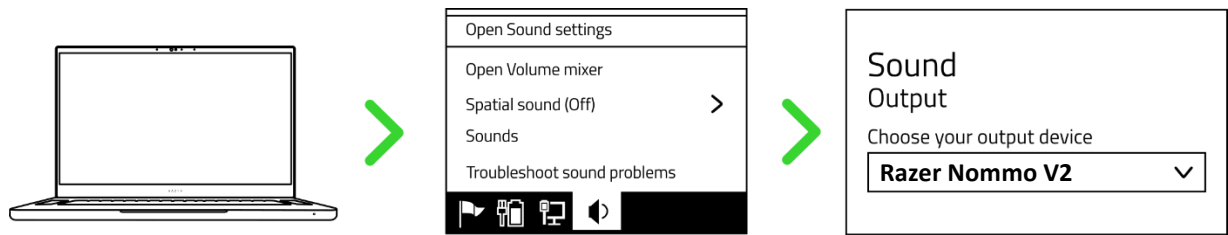


2. 按下電源 / 多功能按鍵，開啟遊戲喇叭的電源。狀態指示燈亮起恆亮綠光，代表遊戲喇叭正處於 PC 模式。



! 在 PC 模式下，遊戲喇叭的後照燈光將會短暫亮起恆亮綠光，並顯示光譜循環（預設）燈光效果。

3. 將 Razer Nommo V2 設為電腦的預設輸出裝置。

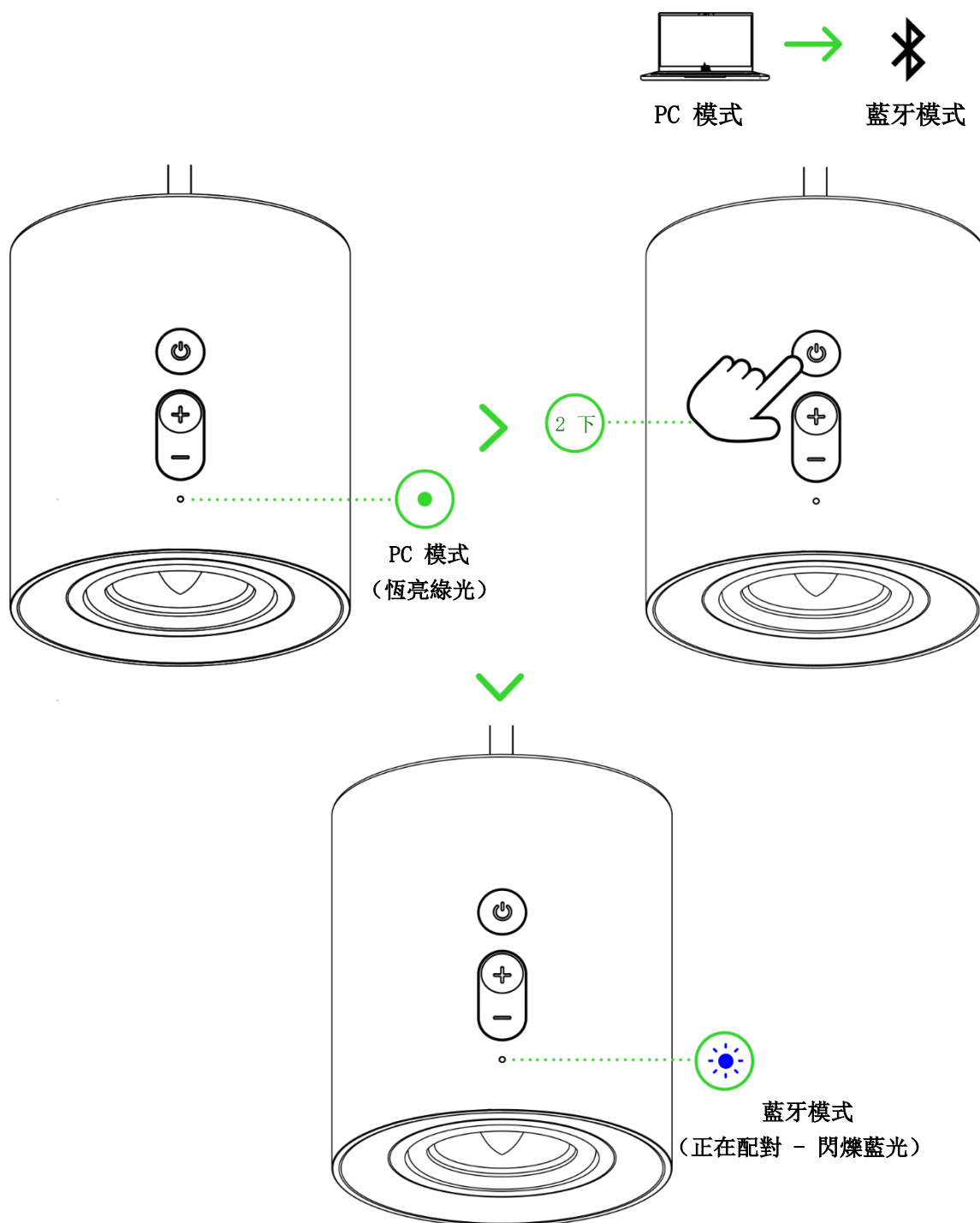


i 將遊戲喇叭搭配其他相容裝置使用時，請將 Razer Nommo V2 設定為其預設輸出裝置（如適用）。

Razer Nommo V2 現已就緒，可透過 PC 模式使用。

B. 透過藍牙模式

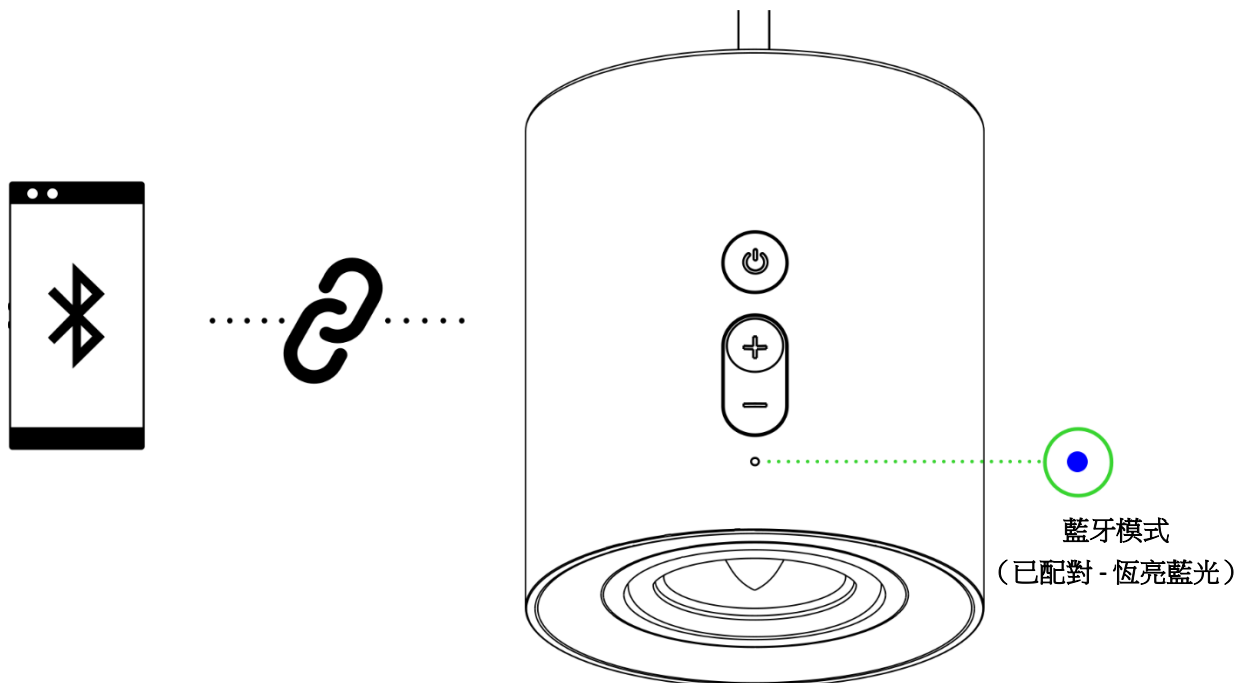
1. 當開啟電源並進入 PC 模式時，按兩下電源 / 多功能按鍵即可切換至藍牙模式。狀態指示燈會閃爍藍光並播放音訊提示，表示遊戲喇叭現正處於配對模式。



2. 在你的裝置上啟用藍牙功能，並在可用裝置中選擇「Razer Nommo V2 (BT)」。



3. 等待兩個裝置互相連接。狀態指示燈將會亮起恆亮藍光並播放音訊提示，表示遊戲喇叭現已連接至你的裝置。



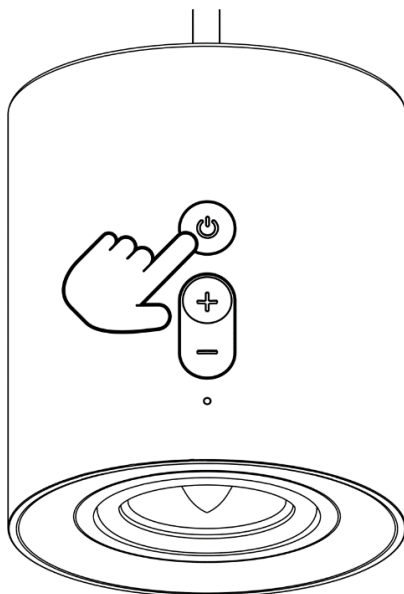
- ❗ 透過藍牙連接時，後照燈光將會切換至音訊互動光效果，且僅會根據你行動裝置目前的音訊等級發光。說明僅適用於第一次配對。在連接遊戲喇叭時，請記得與你的行動裝置保持在 1 公尺的距離內。配對後，在你切換至藍牙模式時，遊戲喇叭會自動重新連線至你的行動裝置。[進一步了解切換音訊來源](#)

Razer Nommo V2 現已就緒，可透過藍牙模式使用。

7. 使用遊戲喇叭

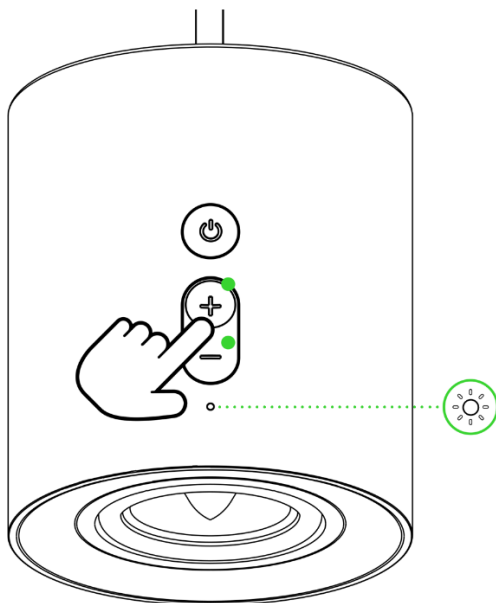
開啟 / 關閉電源

按下電源 / 多功能按鍵，開啟或關閉遊戲喇叭的電源。開啟電源時後照燈光將會短暫亮起綠光，關閉電源時則會短暫亮起紅光。



調整音量

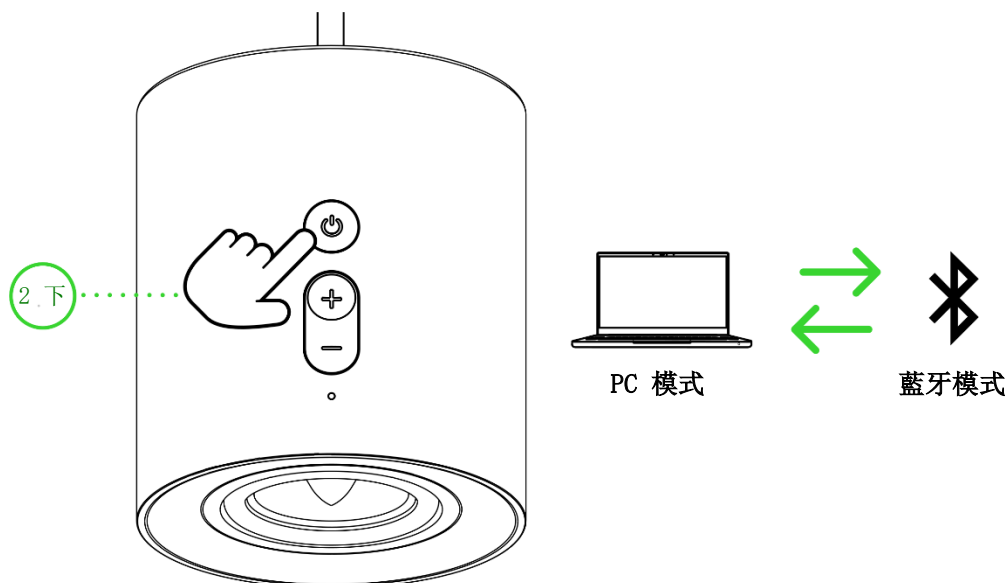
按下音量控制鍵，即可調整目前音源模式的音量。在你提高或降低音量時，狀態指示燈會短暫亮起白燈。



i 遊戲喇叭設定至最低或最高音量時，狀態指示燈會持續閃爍白光。

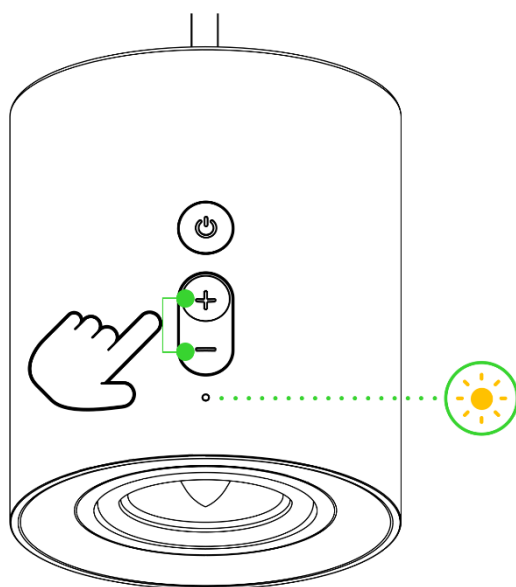
切換音訊來源

在電源開啟的情況下，按 2 下電源 / 多功能按鍵可切換 PC 模式和藍牙模式。



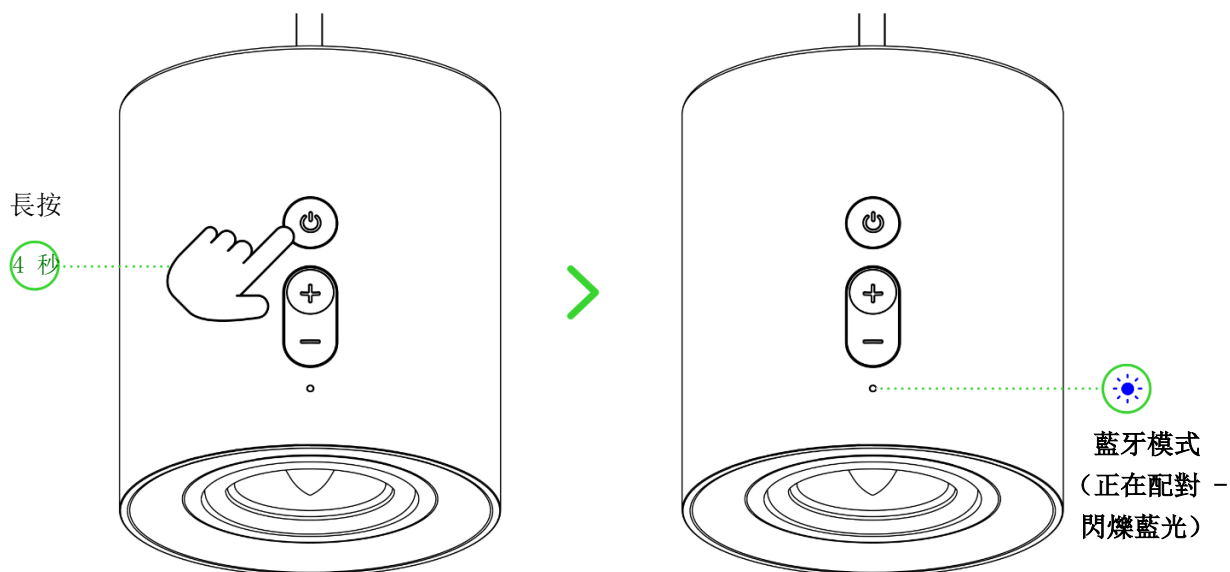
切換 PC 音訊裝置

當開啟電源並進入 PC 模式時，同時按下兩顆音量控制鍵（- 和 +）即可切換遊戲喇叭及在 Razer Synapse 中所選的次要電腦播放裝置。狀態指示燈會閃爍黃光，表示遊戲喇叭已切換至次要電腦播放裝置，反之亦然。[進一步了解電腦音訊裝置切換](#)



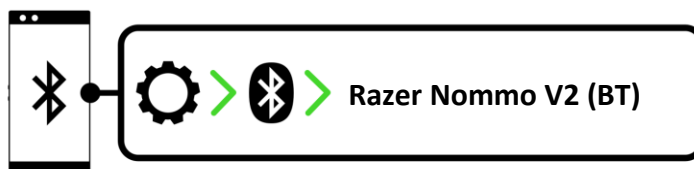
重新啟動藍牙配對模式（用於新裝置）

1. 進入藍牙模式時，按住電源 / 多功能按鍵 4 秒鐘，即可啟用配對模式。狀態指示燈會閃爍藍光並播放音訊提示，表示遊戲喇叭現正處於配對模式。

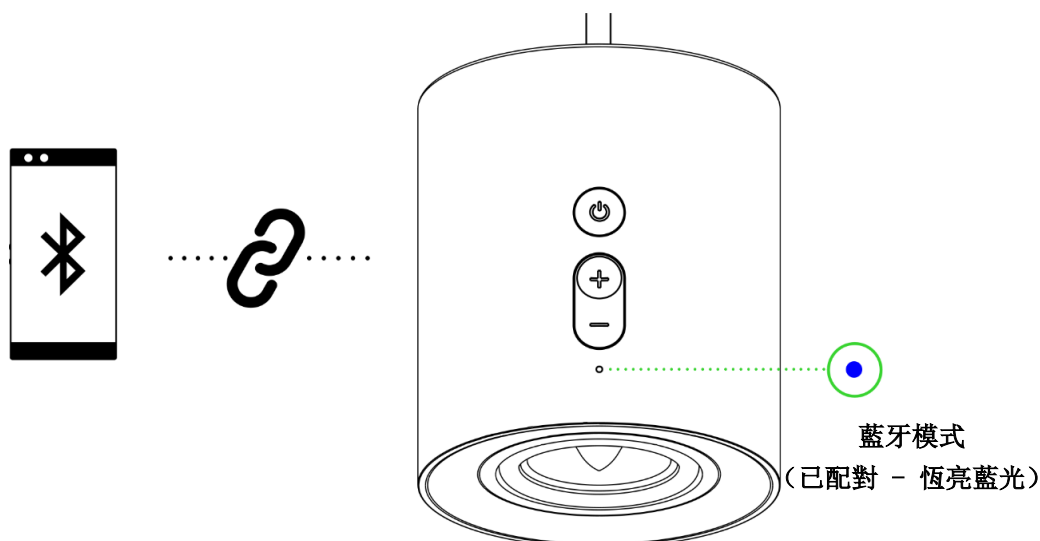


i 僅可從藍牙模式啟用藍牙配對模式。

2. 在你的裝置上啟用藍牙功能，並在搜尋到的裝置清單中選擇「Razer Nommo V2 (BT)」。



3. 等待兩個裝置互相連接。狀態指示燈將會亮起恆亮藍光並播放音訊提示，表示遊戲喇叭現已連接至你的裝置。



打造個人化體驗

Razer Synapse (電腦版)

使用 Razer Synapse 應用程式來自訂喇叭的燈光效果、自訂專屬的 EQ 預設檔，並調整其他進階功能，創造真正身歷其境的聆聽體驗。

i 系統出現提示時，安裝 Razer Synapse，或自 razer.com/synapse 下載安裝程式進行安裝。

THX® Spatial Audio (PC)

透過 Razer Synapse 啟用 360° 聲音定位功能，享受自然且逼真的聆聽體驗，讓 Razer Nommo V2 的性能發揮到極致。



*僅可在 64 位元 Windows® 10 或更高版本上使用。

8. 透過 RAZER SYNAPSE 設定你的 RAZER NOMMO V2

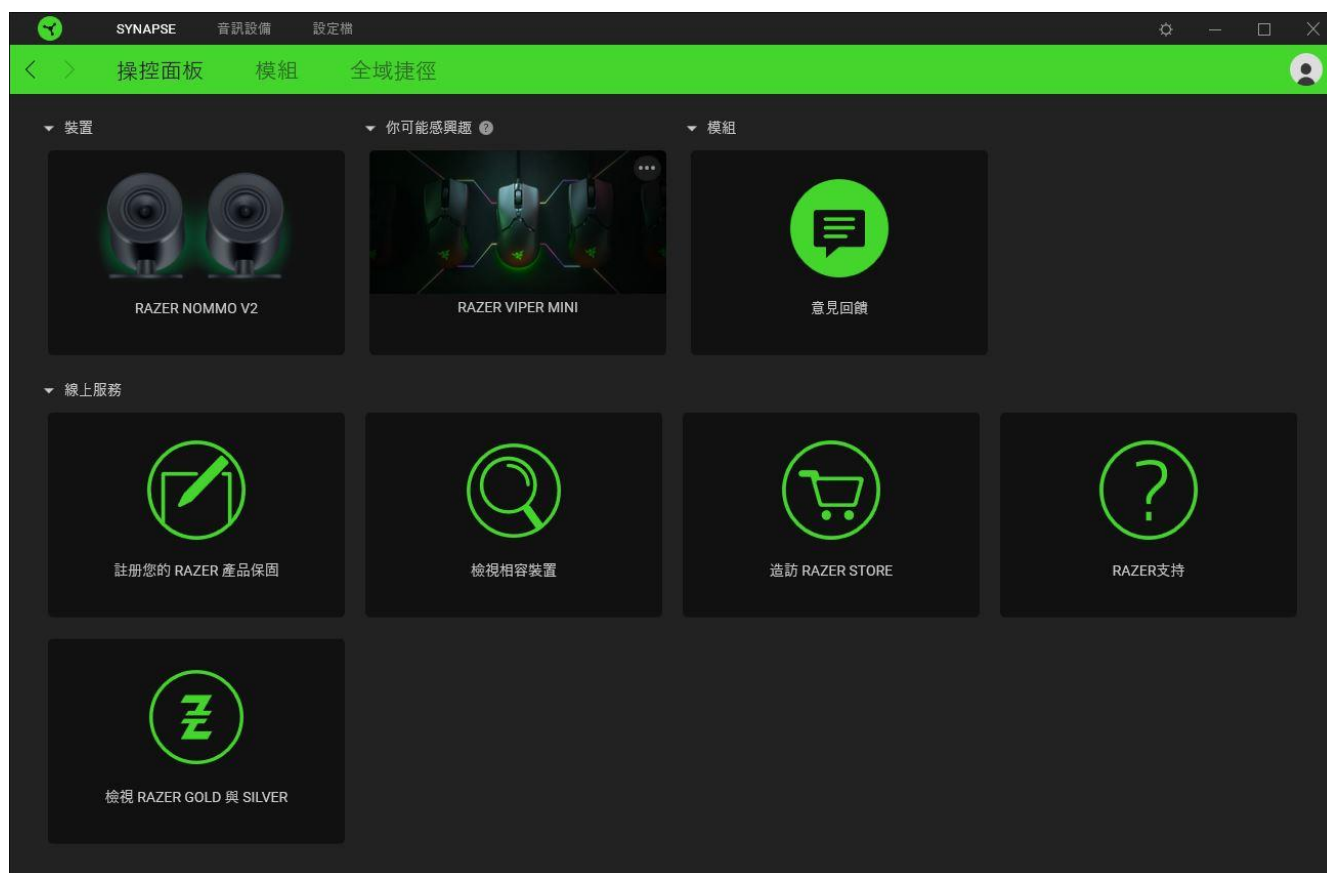
i 必須具有網際網路連線，才可進行安裝、更新和執行雲端功能。建議你註冊一個 Razer ID 帳戶，但並非強制要求。列出的所有功能皆因現有軟體版本、連接的裝置及 / 或支援的應用程式與軟體不同而有所差異。

SYNAPSE 分頁

「Synapse」分頁是你第一次啟動 Razer Synapse 時的預設分頁。此分頁可讓你瀏覽「操控面板」子分頁。

操控面板

「操控面板」子分頁是 Razer Synapse 的功能概覽，你可在此存取所有 Razer 裝置、模組與線上服務。



模組

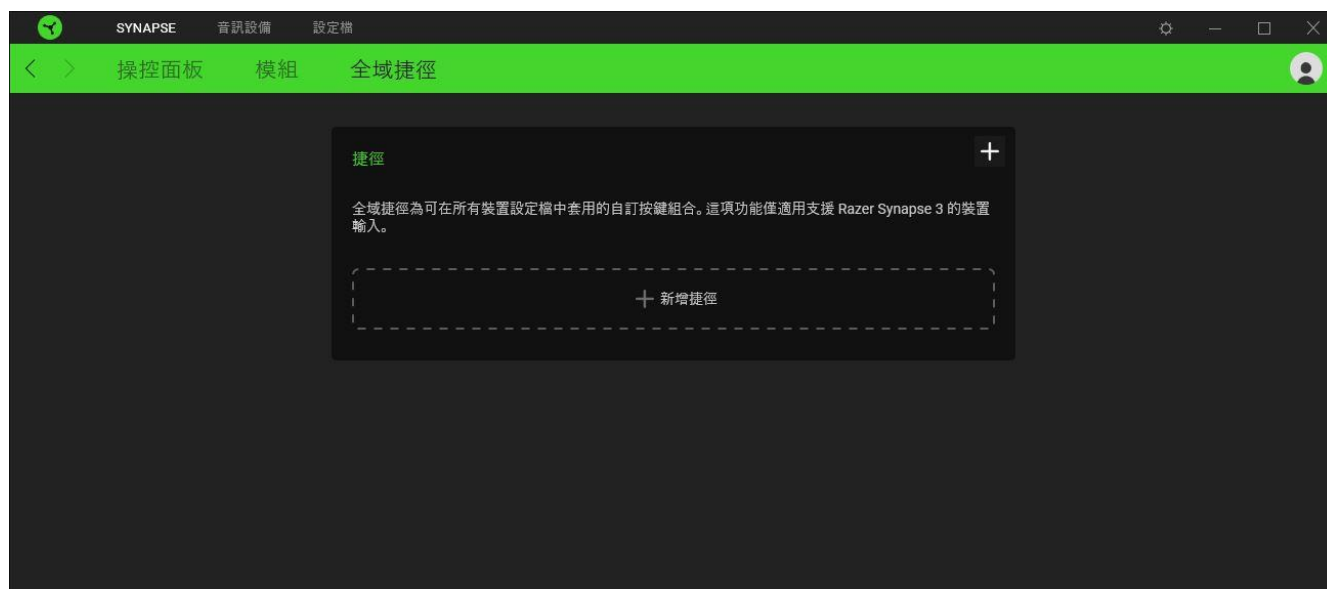
「模組」子分頁會顯示所有已安裝和可供安裝的模組。



全域捷徑

將各項操作或 Razer Synapse 功能與任何支援 Razer Synapse 裝置輸入的自訂按鍵組合綁定, 可套用至所有裝置設定檔。[深入了解設定檔](#)

! 僅可識別支援 Razer Synapse 的裝置輸入。

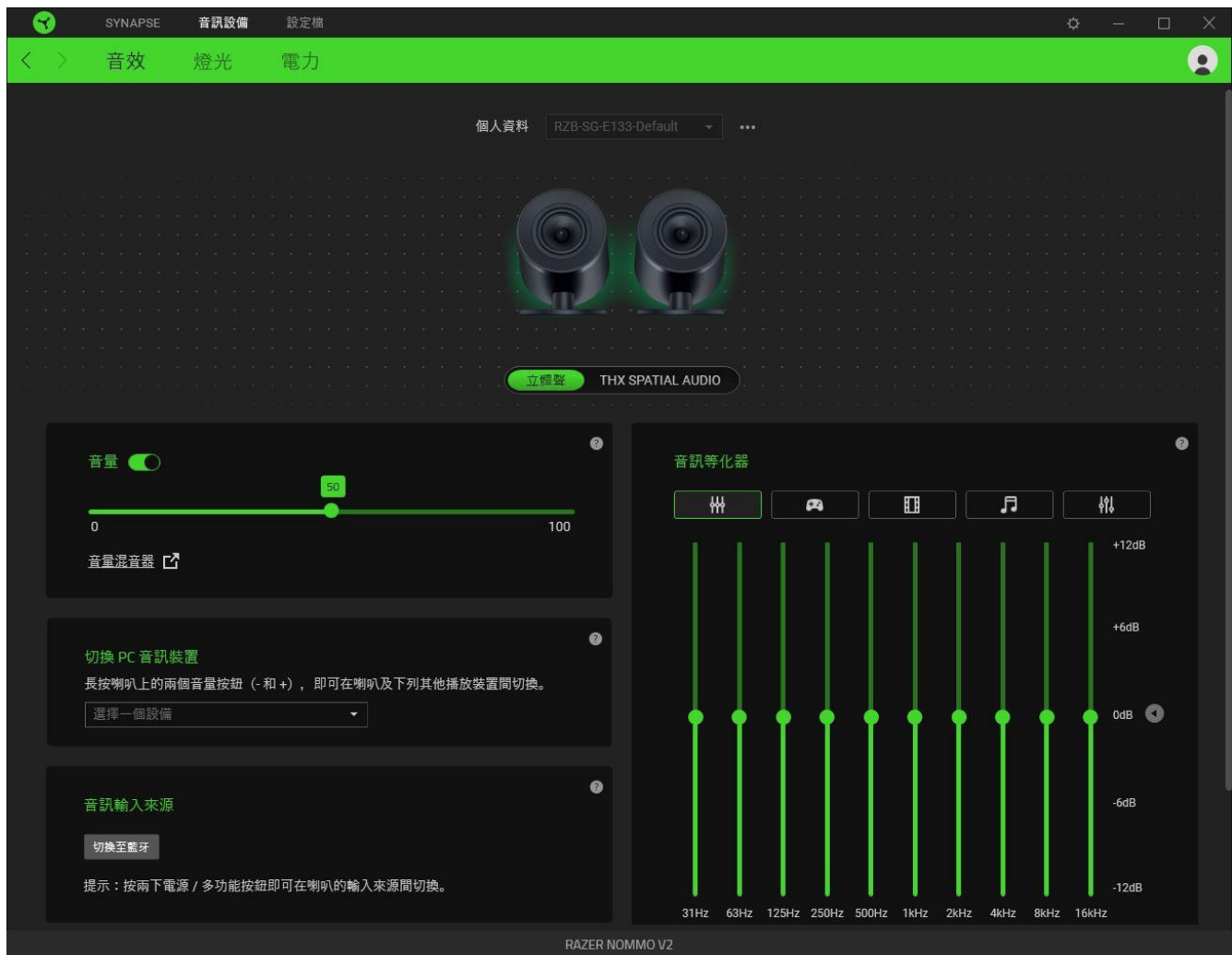


「音訊」分頁

「音訊」分頁是設定 Razer Nommo V2 時主要使用的分頁。你可以從這裡自訂你的遊戲喇叭設定，完整發揮裝置潛能。在此分頁進行的任何變更，都會自動儲存至你的系統與雲端儲存空間。

音效

「音效」子分頁可用於切換立體聲音訊和 THX Spatial Audio、調整遊戲喇叭的音量、設定次要播放裝置、切換至藍牙音訊來源，並使用預設配置或你自己的設定來變更其音訊等化器設定。



設定檔

「設定檔」是一個資料儲存空間，用來保留你所有的 Razer 周邊產品設定。根據預設，設定檔是依系統名稱來命名。若要新增、重新命名、複製或刪除設定檔，只需按下「其他」按鈕 (●●●) 即可。

立體聲 / THX Spatial Audio

在立體聲音訊及 THX Spatial Audio 間切換。

音量

調整遊戲喇叭的音訊音量。你也可以存取 Windows 目前播放裝置的音量混音程式，並在其中按比例調整系統的整體音量，或調整每個使用中應用程式的音量。

切換 PC 音訊裝置

設定次要電腦播放裝置，在同時按下兩顆音量控制鍵（- 和 +）時即可立即切換。

音訊輸入來源

讓你能使用 Razer Synapse 將遊戲喇叭切換至藍牙模式。

i 遊戲喇叭設定為藍牙模式時，Razer Synapse 無法回復至 PC 模式。若要將遊戲喇叭設定為 PC 模式，請按兩下電源 / 多功能按鍵。

音訊等化器

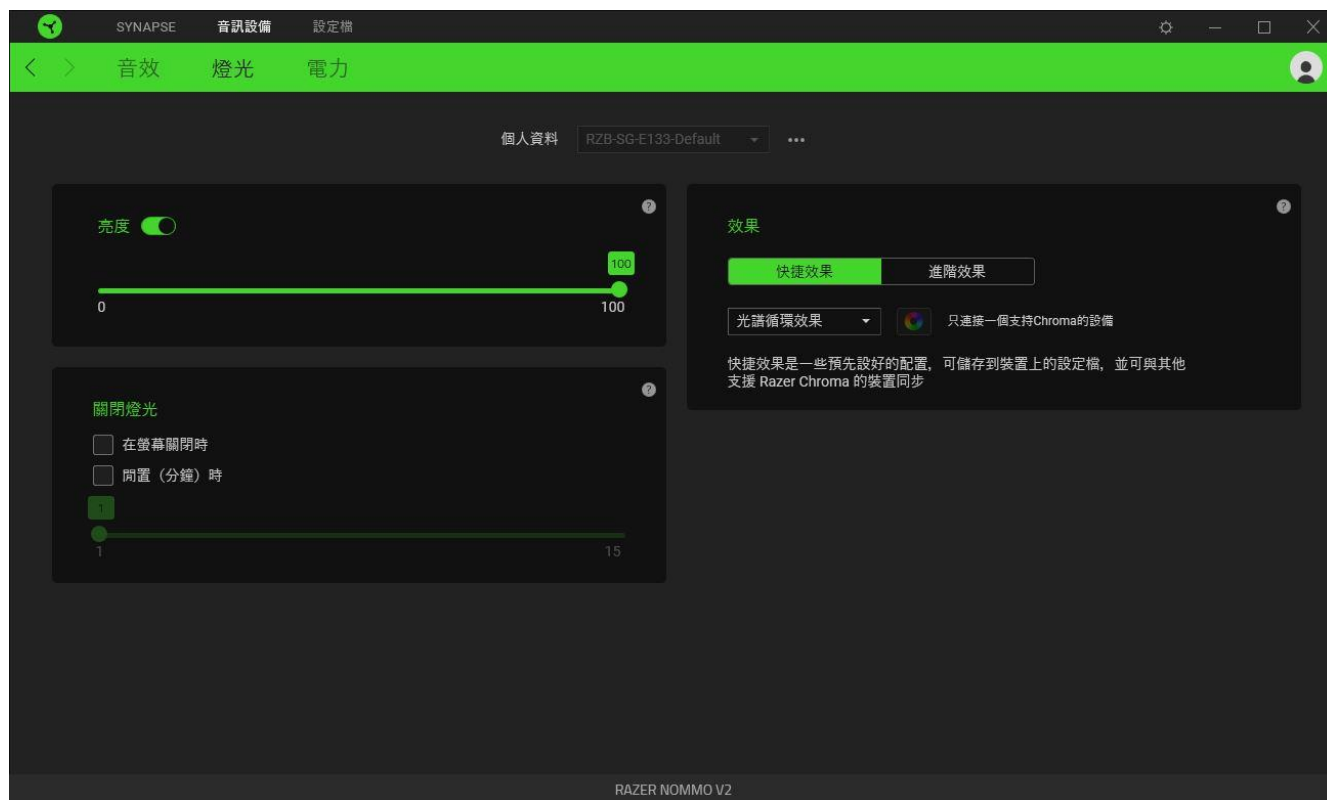
選取任何可用的等化器預設配置，這些預設配置是為了提供最佳的音訊體驗所設計，可為你帶來均衡的聆聽感受，讓你在玩遊戲、看電影或聽音樂時都能樂在其中。手動調整任何等化器預設檔，會自動將該設定檔設為自訂。

音效屬性

啟動 Windows 音效屬性視窗，可讓你管理系統的音效設定，例如修改播放和錄音裝置的設定、音效配置和預設通訊活動等。

燈光

你可以在「燈光」子分頁自訂遊戲喇叭的燈光效果。



亮度



你可以切換亮度選項來關閉遊戲喇叭的燈光，或使用滑桿來提高 / 降低亮度。



關閉燈光


這項省電工具可讓你在系統的顯示器關閉時停用遊戲喇叭的燈光。

快捷效果

你可以選擇一些快捷效果，並將其套用至遊戲喇叭的燈光效果，如下所列：

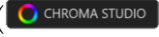
	名稱	說明	如何設定
	音訊指標	遊戲喇叭將以預設的色彩光譜，根據聲音大小發光	選擇色彩強化等級
	呼吸效果	後照燈光將以選定的色彩淡入和淡出	最多選擇 2 種色彩或隨機選色

	光譜循環	後照燈光將以 1,680 萬種色彩無限光譜循環	無需進一步自訂
	定色光	遊戲喇叭將以選定色彩持續發光	選擇色彩

如果你擁有其他已啟用支援 Razer Chroma 的裝置，可以按一下「Chroma 同步」按鈕 ()，將其快捷效果與你的 Razer 裝置同步。

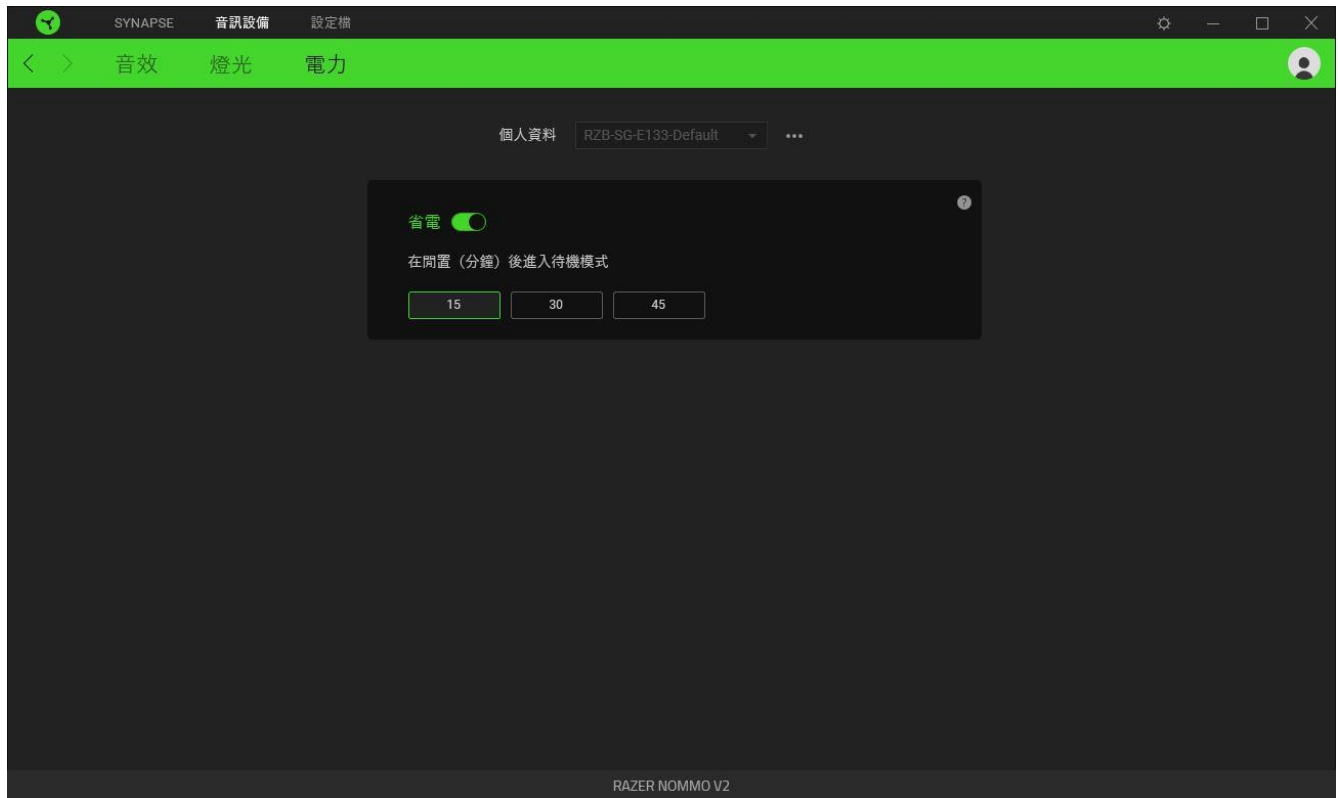
 僅會同步支援選定燈光效果的裝置。

進階效果

「進階效果」選項可讓你選擇想要在支援 Razer Chroma 的周邊產品上使用的 Chroma 效果。若要開始製作你自己的 Chroma 效果，只需按 Chroma Studio 按鈕 ()。

電源

你可以使用「電源」子分頁，讓遊戲喇叭在閒置一段特定時間後進入待機模式。

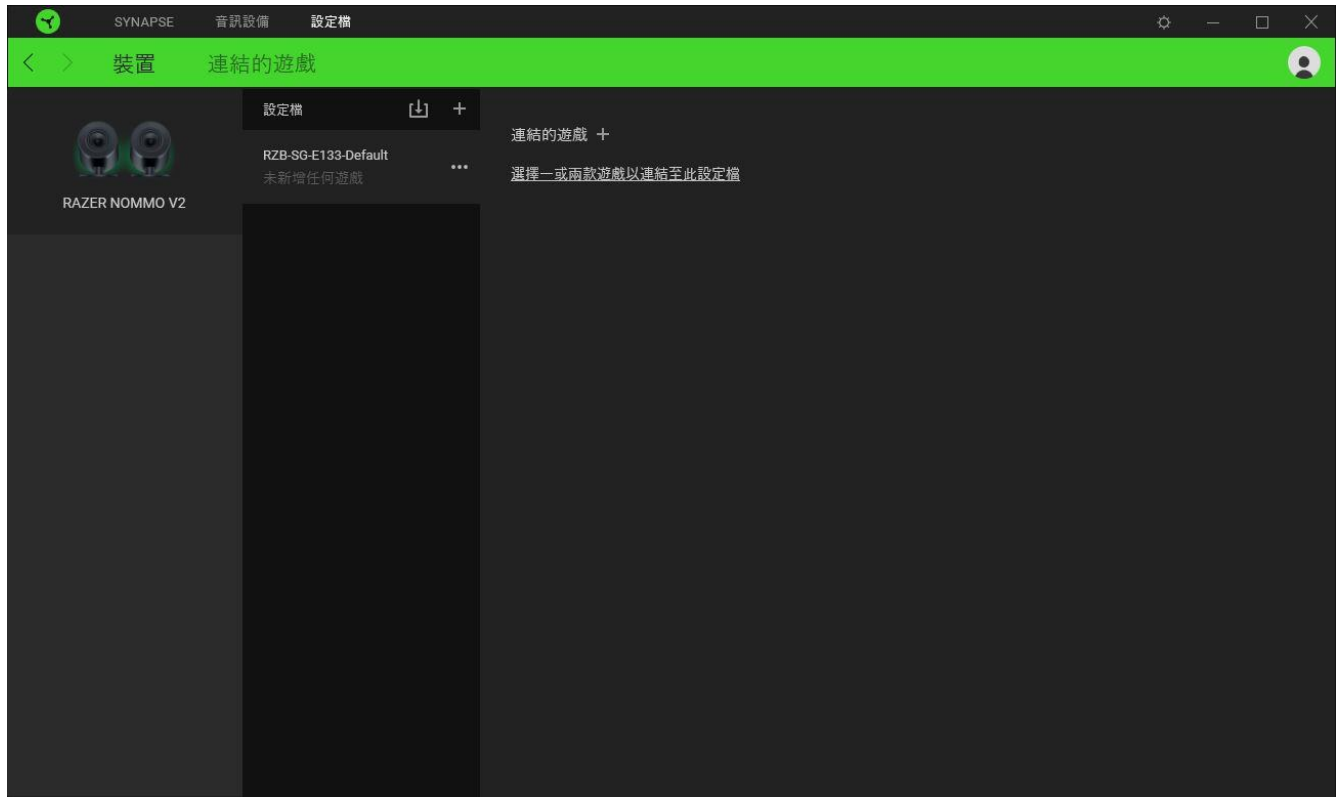





設定檔分頁

「設定檔」分頁是一種便捷方式，可讓你管理所有設定檔，並將其連結至你的遊戲與應用程式。

裝置

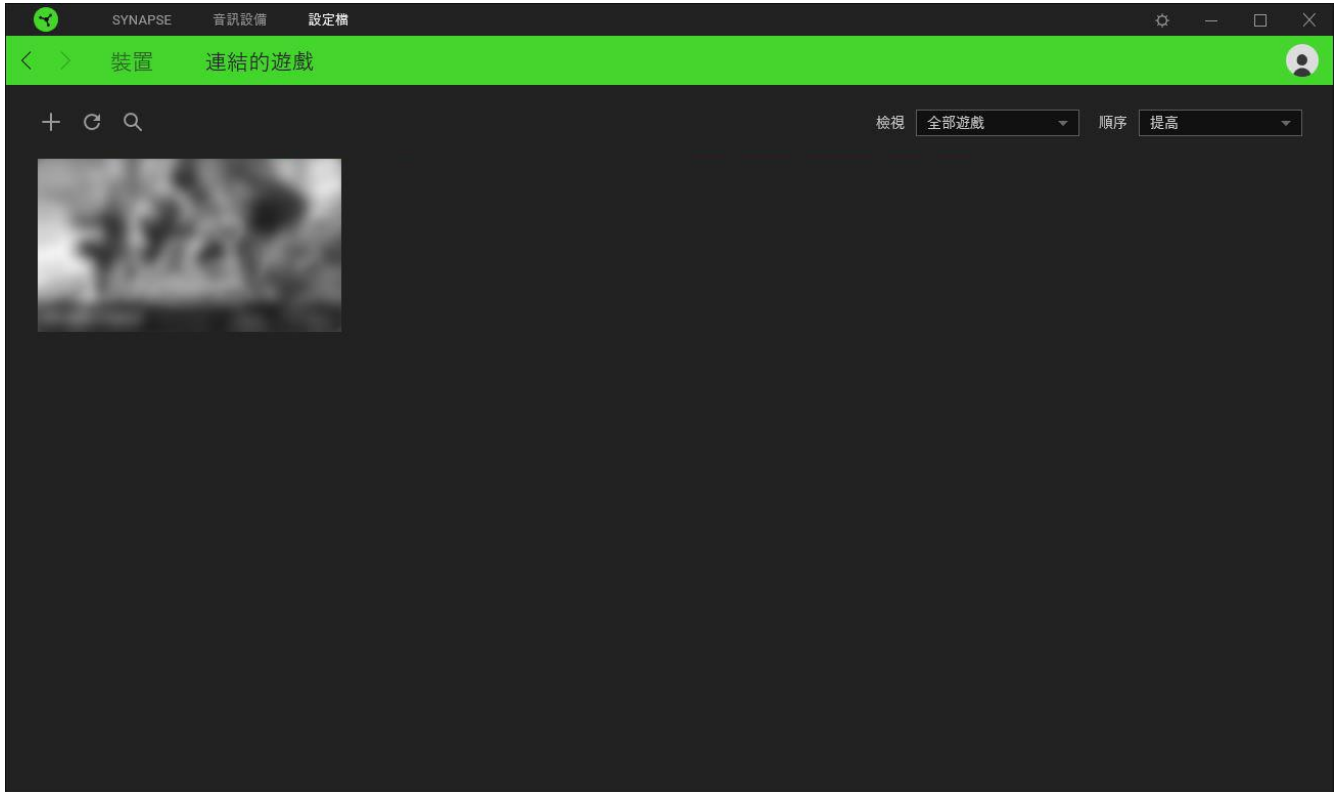
使用「裝置」子分頁可檢視哪些遊戲連結到各個裝置的設定檔，或是哪個 Chroma 效果連結到特定遊戲。



你可以透過匯入按鈕（），從電腦或雲端匯入設定檔 / Chroma 效果；或是使用新增按鈕（），在選定裝置中建立新的設定檔，或為特定遊戲建立新的 Chroma 效果。若要重新命名、複製或刪除設定檔，只需按下「其他」按鈕（）即可。使用「連結的遊戲」選項，可將每個設定檔分別設定為在執行某個應用程式時啟用。


連結的遊戲

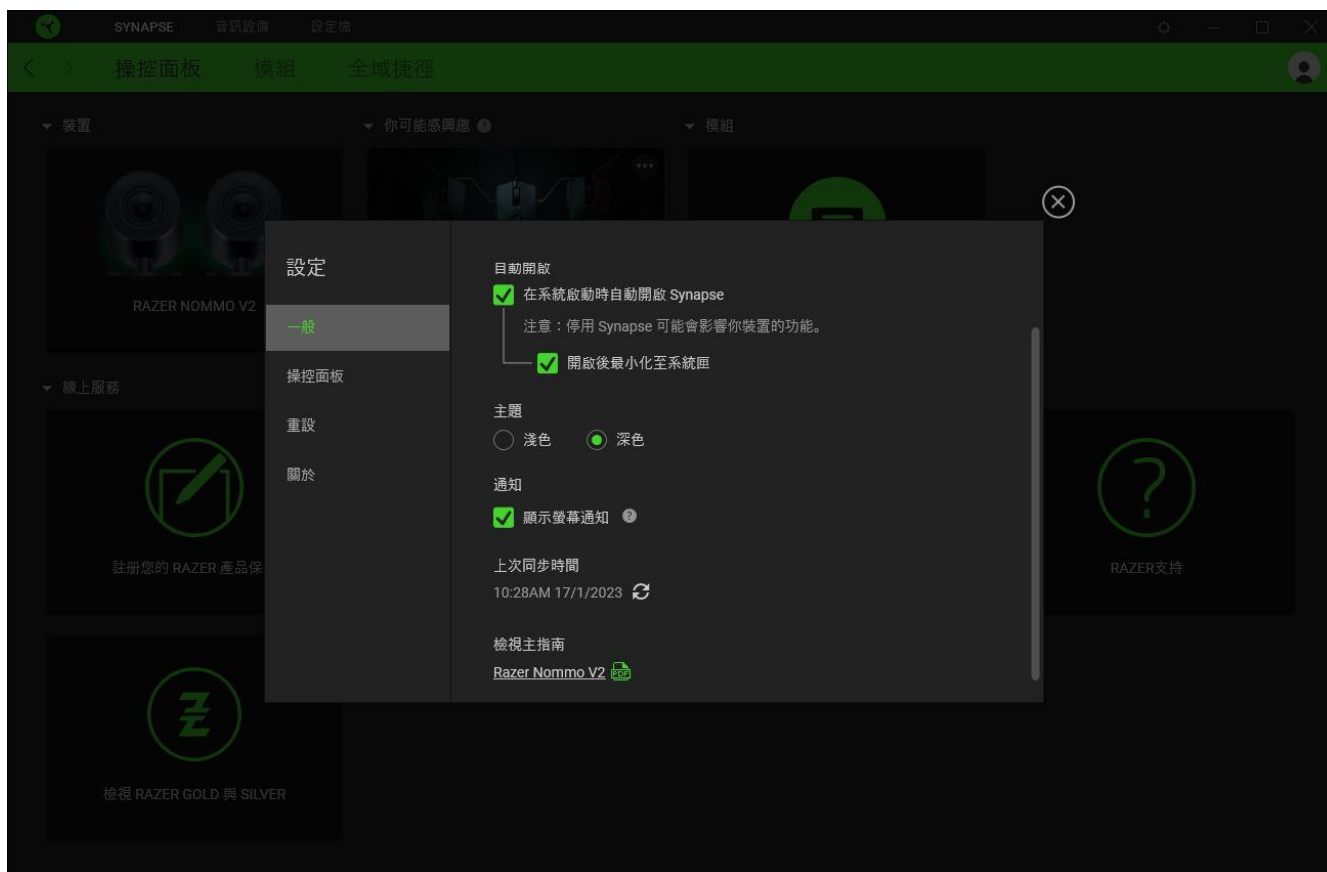
「連結的遊戲」子分頁可讓你新增遊戲、檢視連結至遊戲的裝置或搜尋新增的遊戲。你也可以根據字母順序、玩遊戲的時間或頻率來排序遊戲。新增的遊戲即使未連結至 Razer 裝置，仍會列在此處。



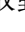
若要讓遊戲與所連接的 Razer 裝置或 Chroma 效果連結，只需按一下清單中的任一遊戲，然後按一下**選擇裝置及其設定檔**，以**自動在遊戲過程中開啟**，以選擇要連結的 Razer 裝置或 Chroma 效果。連接後，按一下與 Chroma 效果或裝置對應的「其他」按鈕 (●●●)，即可選擇特定的 Chroma 效果或設定檔。

「設定」視窗

你可以在「設定」視窗（在 Razer Synapse 中按一下（）按鈕即會顯示）設定 Razer Synapse 的啟動行為與顯示語言、查看各個已連接 Razer 裝置的進階指南，或是對任何連接的 Razer 裝置執行原廠重設。



「一般」分頁

「一般」分頁可讓你變更軟體的顯示語言、啟動行為、主題和螢幕上通知顯示。你也可以手動將設定檔同步到雲端（），或是查看所有已連接 Razer 裝置和已安裝模組的進階指南。

「操控面板」分頁

使用「操控面板」分頁，依據你的設定自訂 Razer 推薦裝置，你玩的遊戲也會顯示在「操控面板」上。

「重設」分頁

你可以在「重設」分頁重設所有具有內建記憶體已連接 Razer 裝置，以及 / 或重設 Razer Synapse 教學，以在下次 Razer Synapse 啟動時重新溫習其新功能。

 當你重設 Razer 裝置，將會清除所選裝置上內建記憶體中儲存的所有設定檔。

「關於」分頁

「關於」分頁會顯示簡略的軟體資訊與版權聲明，並提供使用條款的相關連結。你也可以在此分頁檢查是否有軟體更新，或用來快速存取 Razer 社群。

9. 安全與保養

警告

- 為重低音揚聲器連接電源時，請使用你所在區域適用的電源線。
 - 如果在遊戲喇叭及/或重低音揚聲器上發現任何危害風險，請立即從電源插座拔下電源線。
-

安全注意事項

為確保使用 Razer Nommo V2 時的安全，使用者應遵守以下注意事項：

若你在正確操作裝置方面遭遇問題，且疑難排解沒有幫助，請拔下裝置並撥打 Razer 熱線與我們連絡，或是前往 support.razer.com 尋求協助。

請勿自行拆解裝置，也請勿嘗試在電流負載異常狀態下操作裝置；如果這樣做，將導致保固失效。

將任何接頭插入喇叭連接埠前，請將針腳對準連接埠，並鎖緊螺絲加以固定。如要拔出接頭，請先鬆開接頭的螺絲；請勿強行從重低音揚聲器拔下任何接頭。

在重新放置遊戲喇叭前，請先拔下所有纜線，避免破壞任何纜線接頭。

請使裝置遠離液體或任何潮濕環境。僅在理想溫度範圍（0° C (32° F) 至 40° C (104° F)）內操作此裝置。如果溫度超出此範圍，請拔掉電源及/或關閉此裝置電源，使溫度回復至理想範圍。

切勿長期以過大音量收聽音訊，否則可能會損害你的聽力。此外，部分國家 / 地區法律規定，每日不得在對聽力造成影響、音量達 86 分貝環境下停留超過 8 小時。因此若要長時間收聽音訊，我們建議你盡可能將音量降低至舒適的程度。請妥善照顧你的聽覺健康。

保養和使用

Razer Nommo V2 只要一點簡單的保養步驟，即可維持在最佳使用狀態。建議你每個月都使用軟布或是棉花棒清潔每個喇叭，避免髒汙堆積。切勿使用肥皂或刺激性清潔劑。

10. 法律條文

版權與智慧財產權資訊

© 2023 Razer Inc. 版權所有，保留所有權利。Razer、“For Gamers. By Gamers.”、“Razer Chroma”標誌、Razer 三頭蛇標誌為 Razer Inc. 及 / 或其附屬公司的商標或註冊商標，已在美國或其他國家註冊。所有其他名稱、品牌及標誌，則分屬各自所有者控有的財產。其他所有商標與商號，則為各自所有者之財產，此外，其他在此提及的公司或產品名稱，均屬各別公司之商標。

Android, Google, Google Logo, Google Play, and the Google Play logo are registered trademarks of Google LLC.

Apple, the Apple logo, and iPhone are trademarks of Apple Inc., registered in the U.S. and other countries. App Store is a service mark of Apple Inc. iOS is a trademark or registered trademark of Cisco in the U.S. and other countries and is used under license.

The Bluetooth® word mark and logos are registered trademarks owned by Bluetooth SIG, Inc., and any use of such marks by Razer is under license.

Windows and the Windows logo are trademarks of the Microsoft group of companies.

Razer Inc (「Razer」) 可能擁有本總指南中相關產品的版權、商標、商業機密、專利、專利申請或其他智慧財產權 (已註冊或未註冊)。本總指南並未授予您該等版權、商標、專利或其他智慧財產權的授權。Razer Nommo V2 (「產品」) 可能與包裝或其他地方顯示的圖片不同。若出現此類差異或錯誤，Razer 對此概不負責。本文所含資訊若有變更，恕不另行通知。

有限產品保固

若欲瞭解有限產品保固之最新及目前條款，請造訪 razer.com/warranty

責任限制

在任何情況下，如因分發、銷售、轉銷售、使用或無法使用任何「產品」而導致利潤損失、資訊或資料損失、特殊、意外、間接、懲戒性或必然性或意外損壞，Razer 皆不負賠償責任。Razer 的賠償金額應不超過本「產品」之零售購買價。

採購成本

為免疑義，在任何情況下，Razer 均不對任何採購成本負責，除非已被告知發生此類損失的可能性。不論任何情況，Razer 對採購成本的責任均不超出「產品」實際零售購買價格。

一般情況

本文條款之約束及解釋皆以「產品」購買地國家/地區之管轄法律為準。若此處所述之任何條款無效或無法強制執行，則此類條款（在其無效或無法強制執行之範圍內）不得影響其餘條款或使其餘條款失效。Razer 保留隨時修改任何條款的權利，恕不另行通知。