



RAZER NOMMO V2 雷蛇天狼星 V2

高级用户指南

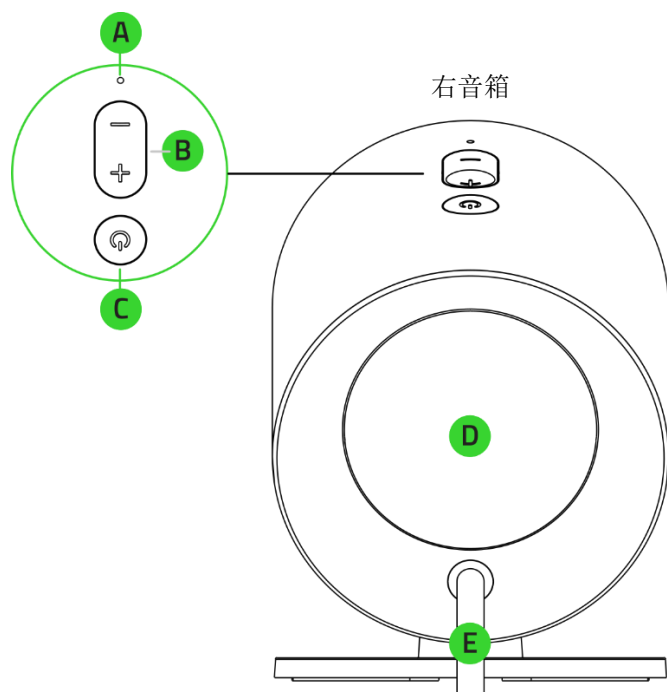
Razer Nommo V2 雷蛇天狼星 V2 是一款全频游戏扬声器系统和低音炮的融合产品，可打造出萦绕房间每个角落的高保真音效和强劲的低音。即刻借助这款产品迈向成功的终点。这款产品采用 THX® Spatial Audio 空间音效和 Razer Chroma™ 雷蛇幻彩 RGB 技术，助你随时随地享受身临其境的视听飨宴。

目录

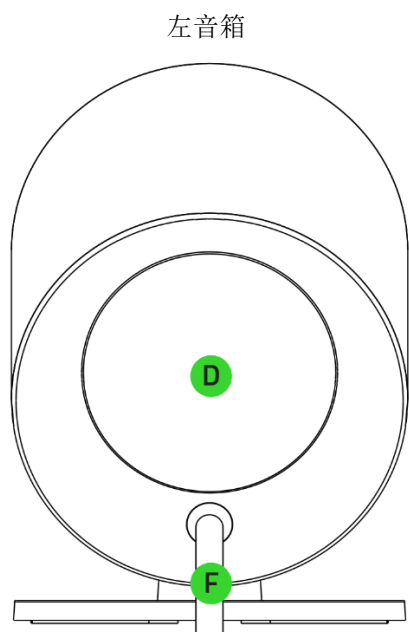
1. 内含物品	3
2. 要求	4
3. 简要介绍	5
4. 技术规格	6
5. 设置 RAZER NOMMO V2 雷蛇天狼星 V2	7
6. 连接游戏音箱	9
7. 使用游戏音箱	13
8. 通过 RAZER SYNAPSE 雷云配置 RAZER NOMMO V2 雷蛇天狼星 V2	17
9. 安全与维护	28
10. 法律声明	29

1. 内含物品

- Razer Nommo V2 雷蛇天狼星 V2

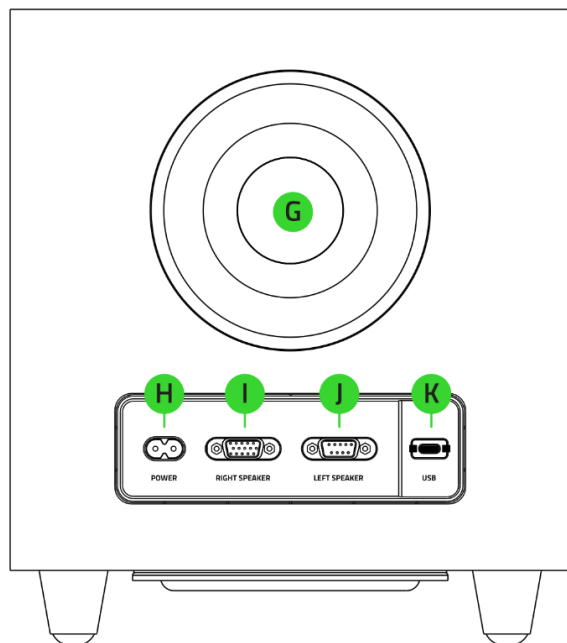


- A. 状态指示灯
- B. 音量控制按键
- C. 电源/多功能按键



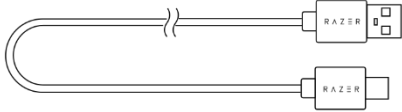
- D. 背投式 Razer Chroma™ 雷蛇幻彩 RGB 灯光效果
- E. 右音箱连接线
- F. 左音箱连接线

- 低音炮

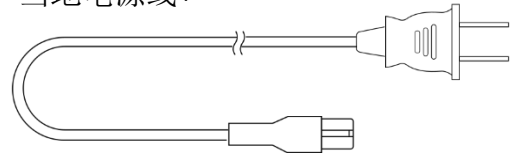


- G. 后向式倒相孔
- H. 电源端口
- I. 右音箱端口
- J. 左音箱端口
- K. USB Type C 端口

- USB Type A 转 USB Type C 线缆



- 当地电源线*



**不同地区可能会有所不同。*

- 重要产品信息指南

2. 要求

产品要求

- USB Type A 端口或带蓝牙连接的设备

RAZER SYNAPSE 雷云要求

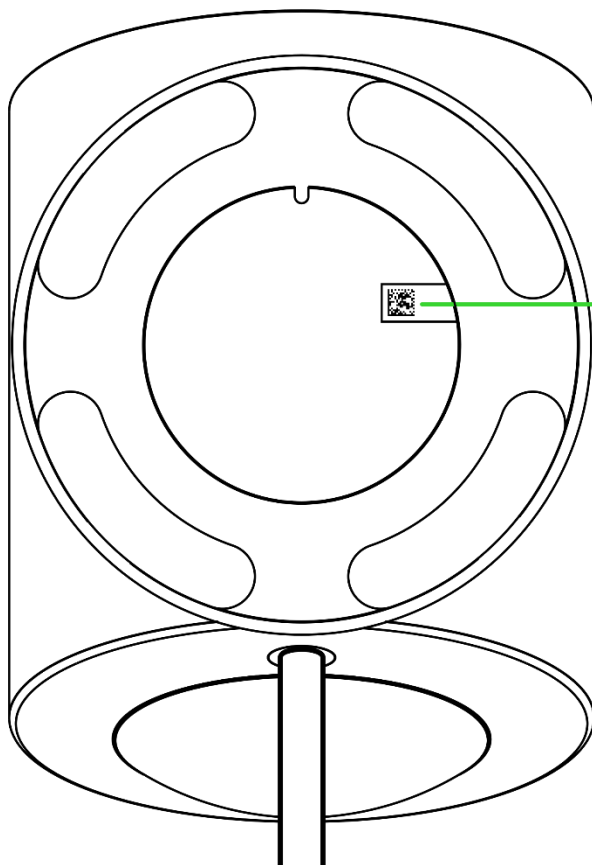
- Windows® 10 64 位（或更高版本）
- 互联网连接，用于软件安装

3. 简要介绍



注册你的产品并获得专享福利

razerid.razer.com/cn-zh/warranty



产品的序列号位于
此处。

4. 技术规格

技术规格

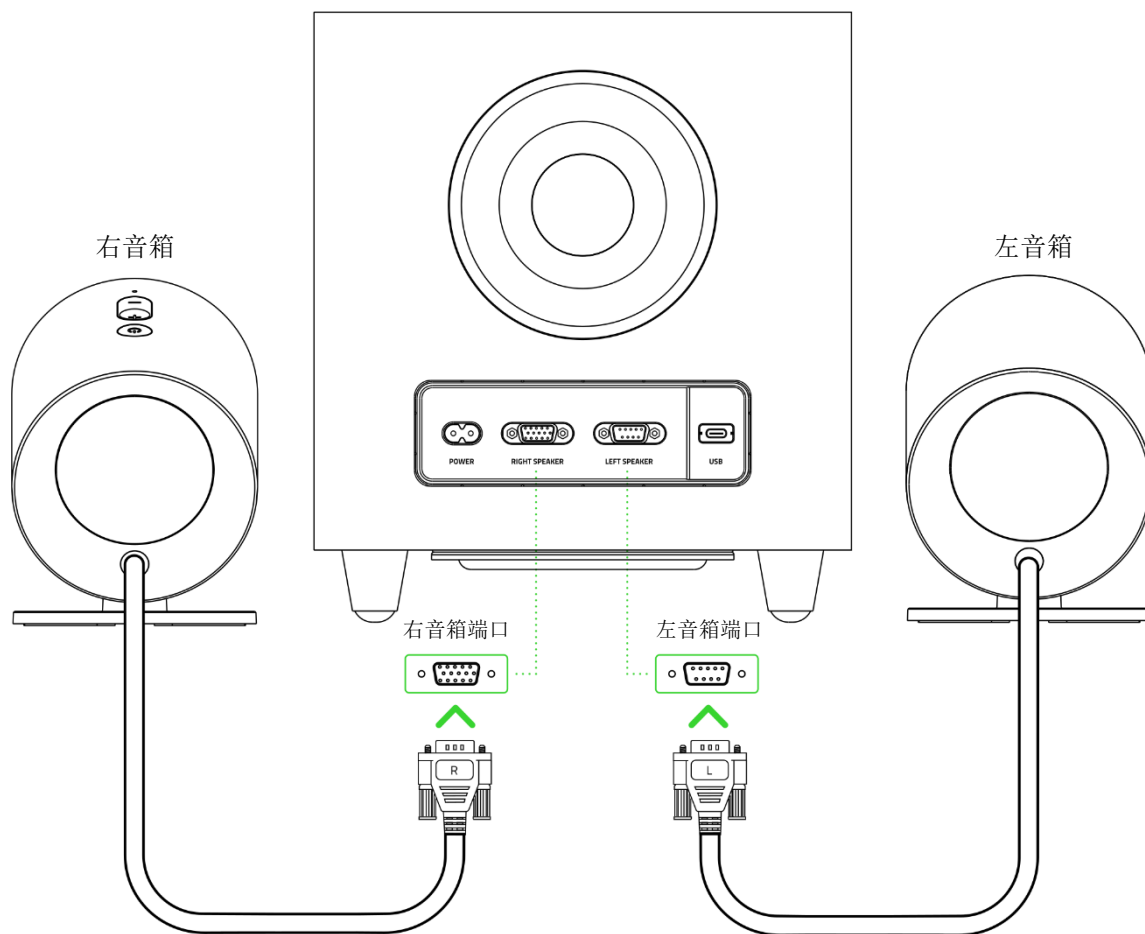
- Razer Chroma™ 雷蛇幻彩 RGB（背投式灯光区域）
- THX® Spatial Audio 空间音效
- 蓝牙 5.3
- USB 音频输入
- 有线低音炮
- 可自定义的均衡器
- 频响范围：40 Hz - 20 kHz
- 最大声压级：1 米处约 98 dB
- 电源输入：外置电源适配器
- 驱动单元类型：带铝质相位锥的全频驱动单元和低音炮驱动单元
- 驱动单元规格：
 - 全频驱动单元：2 x 83 毫米
 - 低音炮驱动单元：1 x 140 毫米

连接方式

- 蓝牙连接
- 切换电脑音频设备（由 Razer Synapse 雷云提供支持）
- 线缆长度：
 - USB Type C 转 USB Type A 线缆：2 米
 - 音箱连接线：2 米
 - 低音炮电源线：2 米

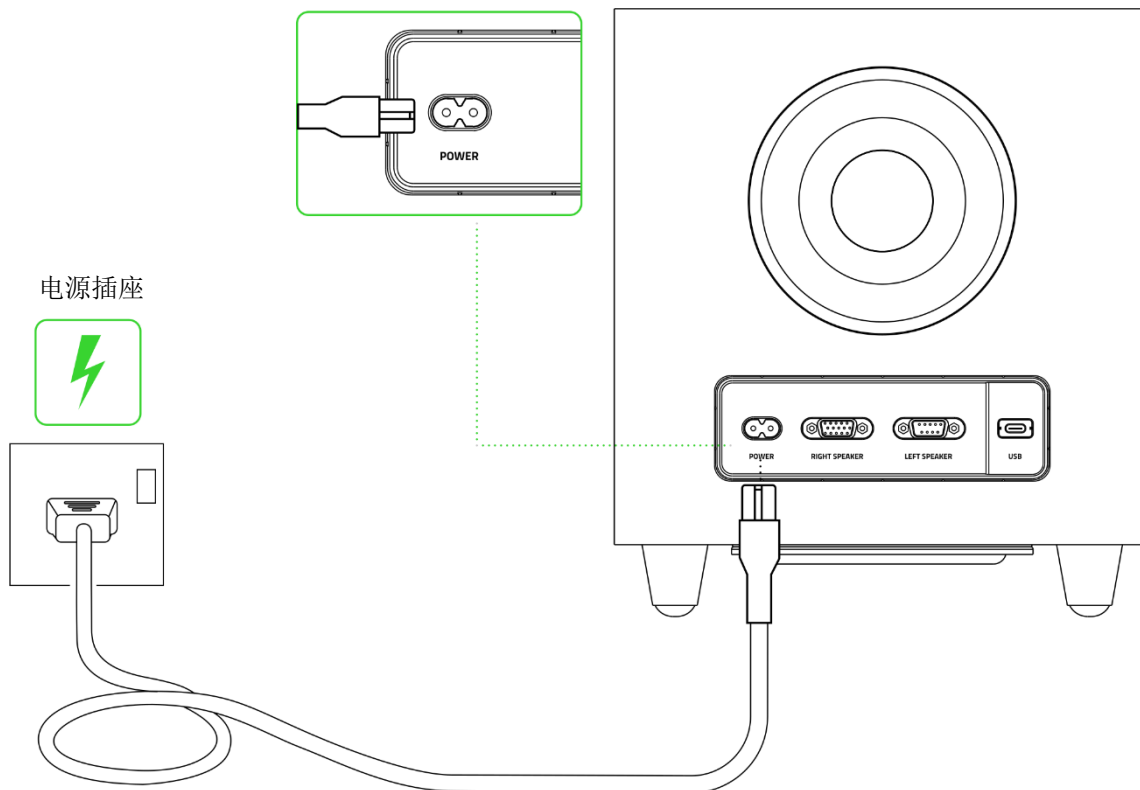
5. 设置 RAZER NOMMO V2 雷蛇天狼星 V2

1. 将左右音箱连接线连接到左右扬声器端口。



- ❗ 在将任何接头插入音箱端口之前，请将接头的引脚正确对准相应的端口，并拧紧接头螺丝以确保固定到位。要拔下接头，请先拧松接头的螺丝；请勿从低音炮上强行拔下任何接头。

2. 将当地电源线连接到低音炮的电源端口，然后将其插入电源插座。

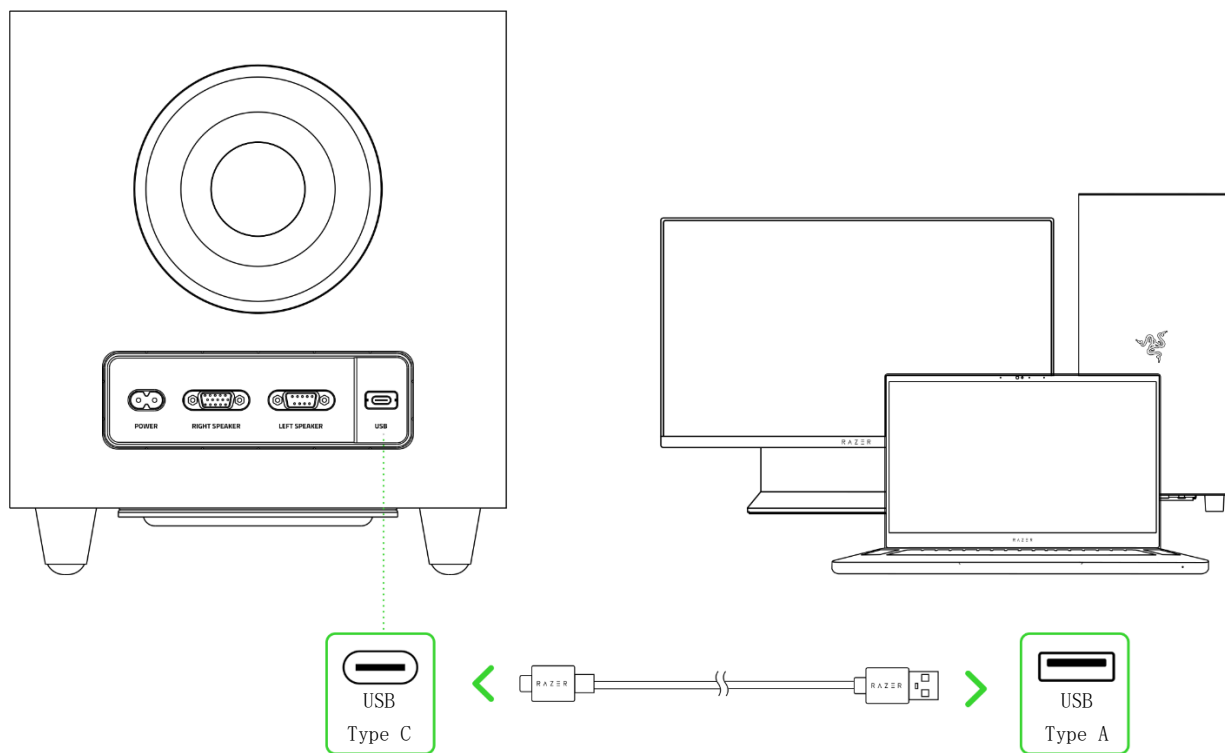


❗ 请使用适用于你所在区域的电源线。

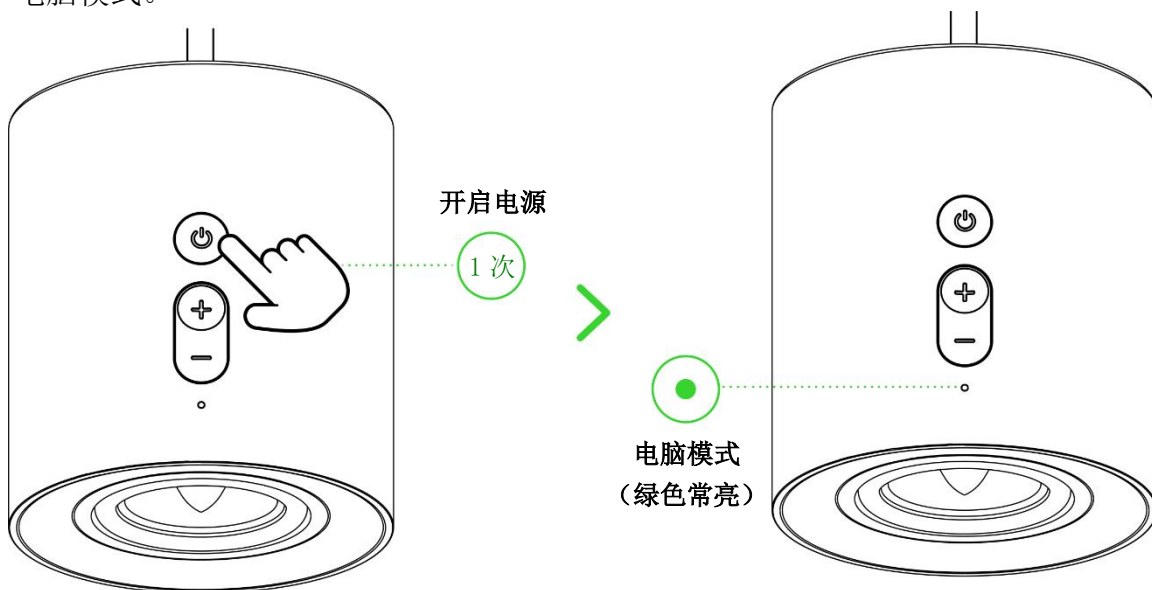
6. 连接游戏音箱

A. 通过电脑模式

1. 将低音炮连接到电脑上的任意一个 USB Type A 端口。

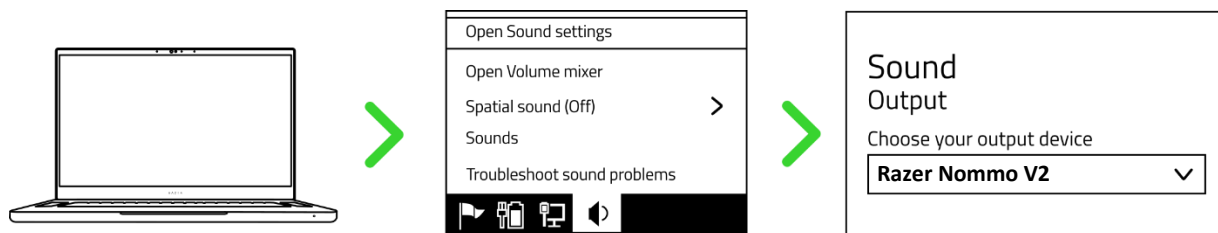


2. 按电源/多功能按钮打开游戏音箱的电源。状态指示灯将呈绿色常亮，表示游戏音箱处于电脑模式。



! 在电脑模式下，游戏音箱的背投式灯光会短暂呈绿色常亮，并会显示光谱循环（默认）灯光效果。

3. 将 Razer Nommo V2 雷蛇天狼星 V2 设置为电脑的默认输出设备。

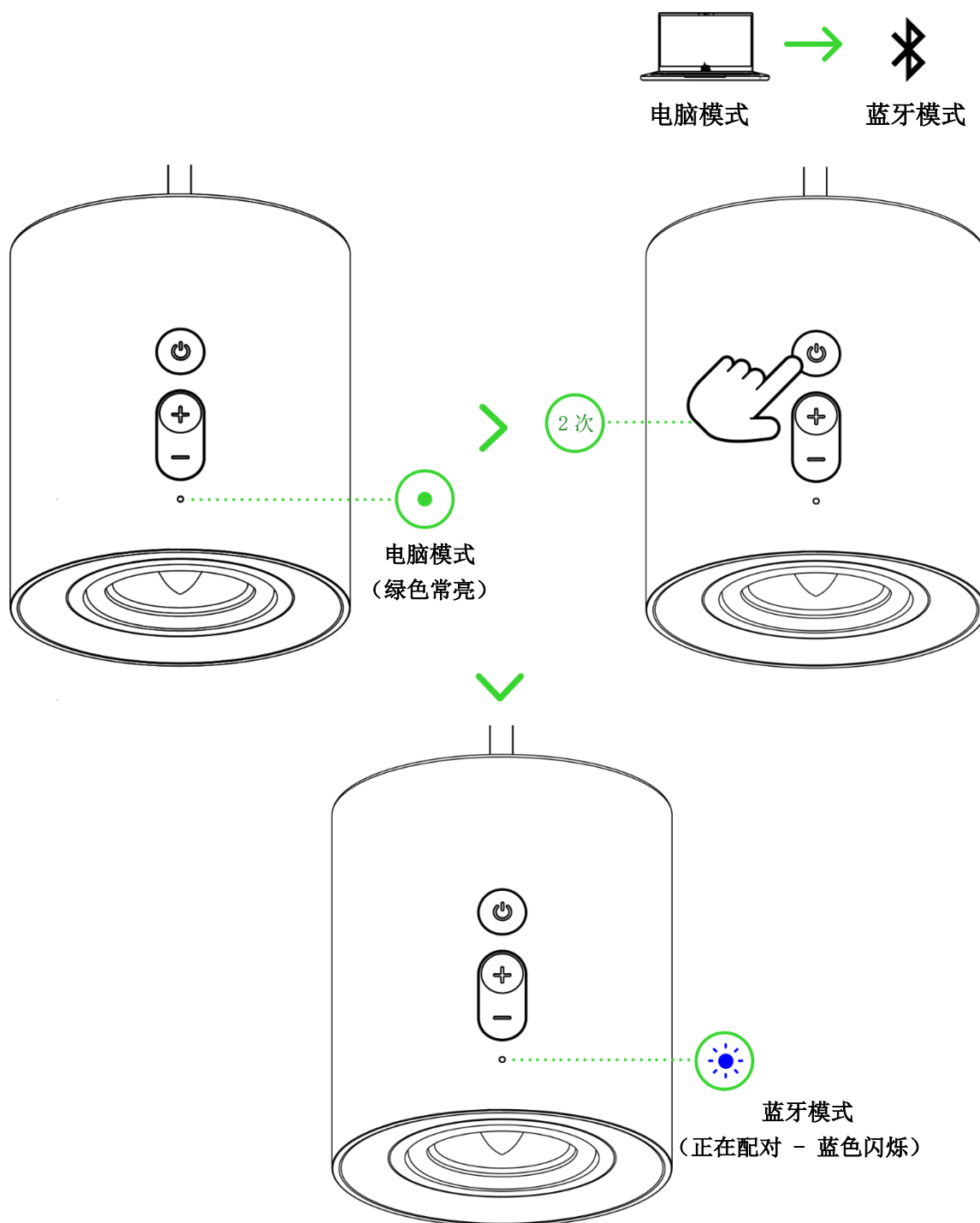


i 在将 Razer Nommo V2 雷蛇天狼星 V2 与其他兼容设备一起使用时，请将此款游戏音箱设置为默认输出设备（如果适用）。

你现在可以在电脑模式下使用 Razer Nommo V2 雷蛇天狼星 V2。

B. 通过蓝牙模式

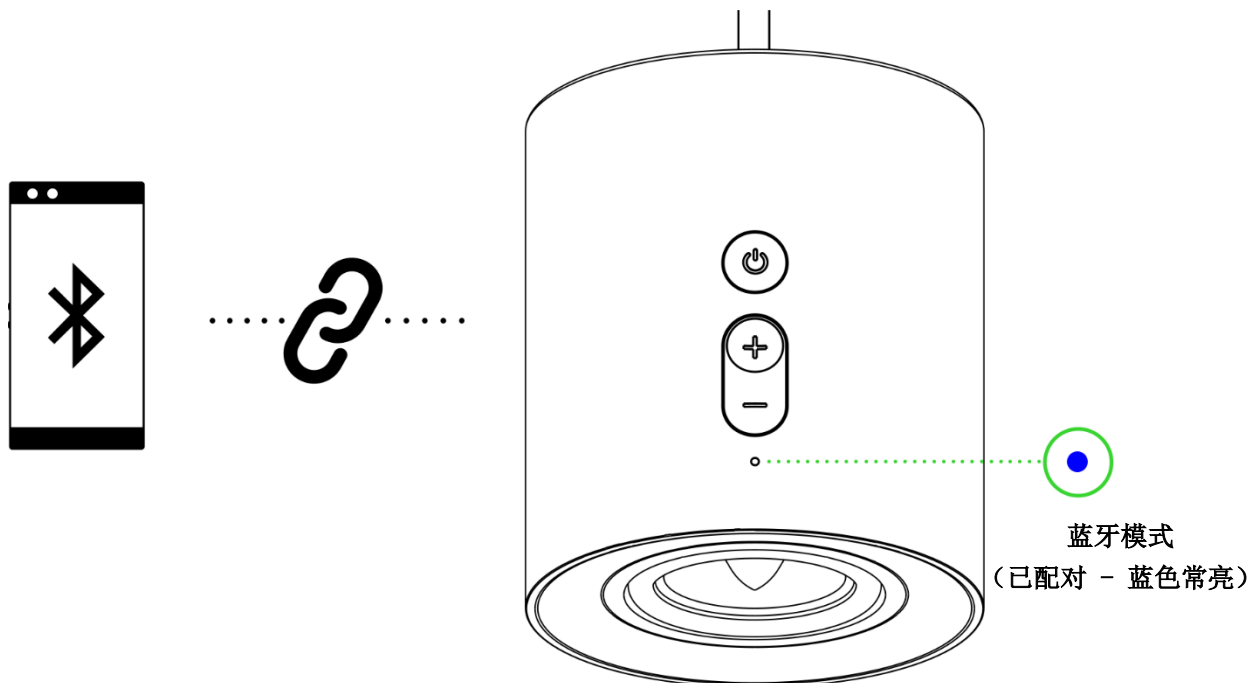
1. 当已开机且处于电脑模式时，按两下电源/多功能按键可切换至蓝牙模式。状态指示灯将闪烁蓝色，且音箱会发出提示音，表示游戏音箱处于配对模式。



2. 启用设备上的蓝牙功能，并从可用设备中选择“Razer Nommo V2 (BT)”。



3. 等待一会，直到两个设备完成连接。状态指示灯呈蓝色常亮，且音箱会发出提示音，表示游戏音箱现已与设备连接。



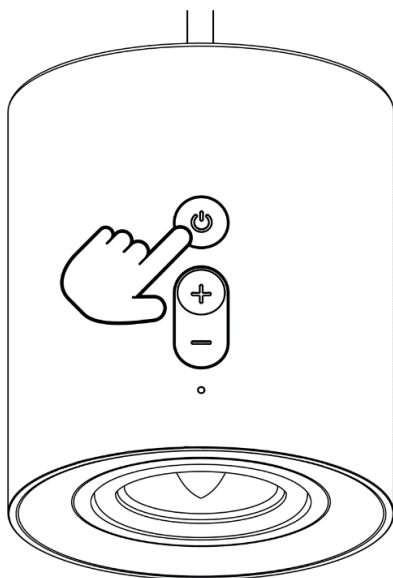
- ❗ 当通过蓝牙连接时，背投式灯光会切换为音频响应灯光效果，并且只会根据移动设备的当前音频电平点亮。这些说明仅适用于首次配对。连接你的游戏音箱时，请确保音箱与移动设备间的距离保持在 1 米之内。成功配对后，只要你切换至蓝牙模式，游戏音箱即会自动重新连接到你的移动设备。[进一步了解如何切换音频源](#)

你现在可以在蓝牙模式下使用 Razer Nommo V2 雷蛇天狼星 V2。

7. 使用游戏音箱

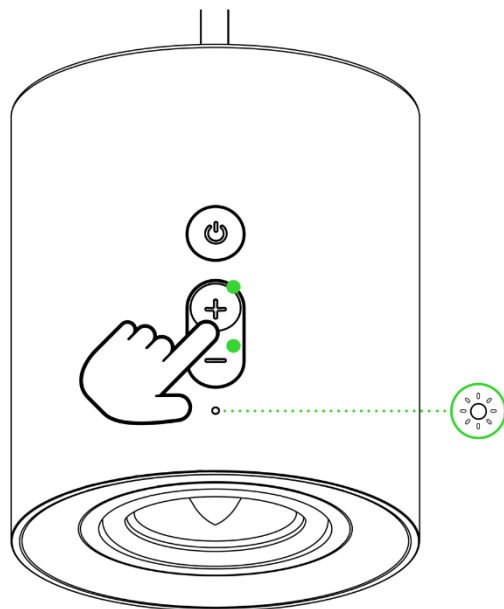
打开/关闭电源

按电源/多功能按键打开或关闭游戏音箱的电源。在开机时，背投式灯光会短暂亮起绿色；在关机时，会短暂亮起红色。



调节音量

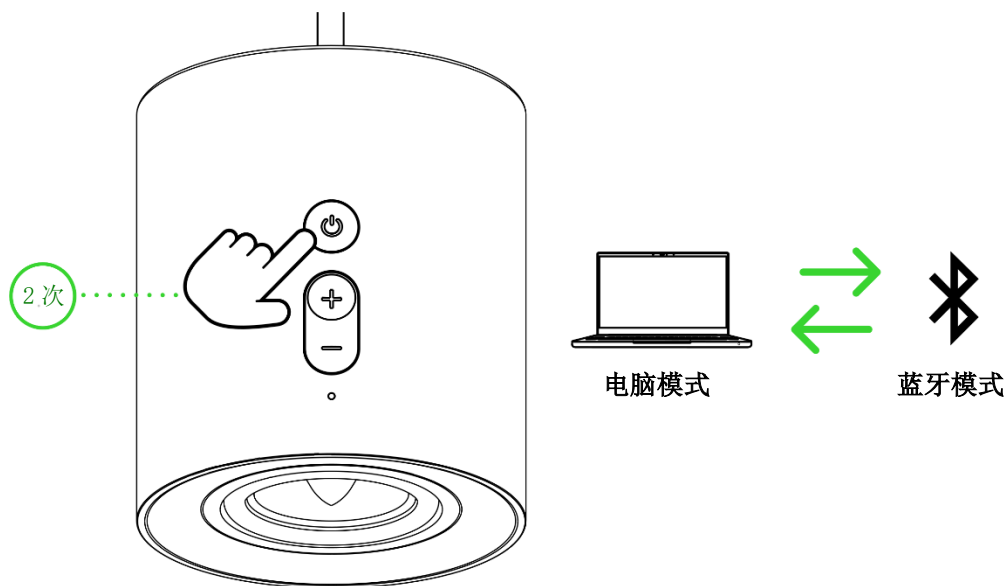
按音量控制按钮可调整当前音频模式的音量。当你增大或减小音量时，状态指示灯将短暂地以白色点亮。



i 当游戏音箱设置为最小或最大音量时，状态指示灯将持续闪烁白色。

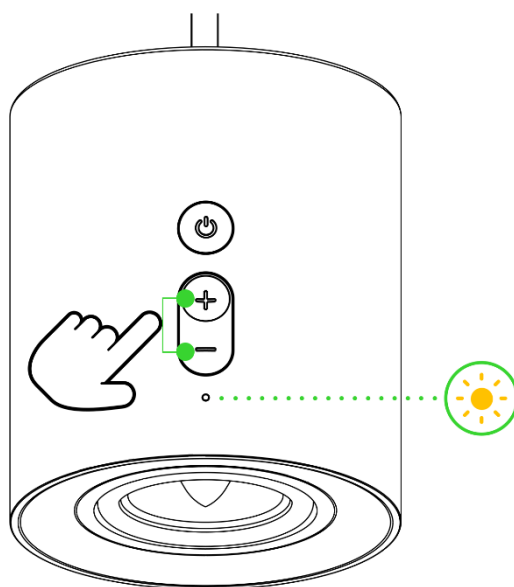
切换音频源

开启电源后，按两下电源/多功能按键可在电脑模式和蓝牙模式之间切换。



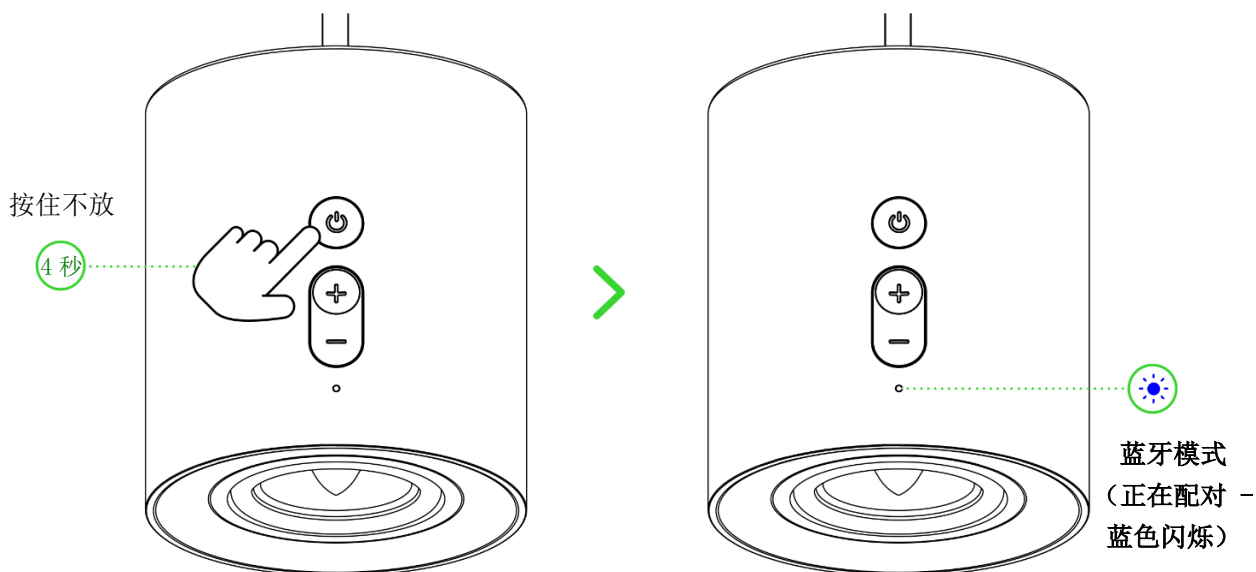
切换电脑音频设备

当已开机且处于电脑模式时，同时按住两个音量控制键（- 和 +）可在游戏音箱和 Razer Synapse 雷云上选定的辅助电脑播放设备之间切换。状态指示灯将短暂地闪烁黄色，表示游戏音箱已切换至辅助电脑播放设备，反之亦然。[了解有关电脑音频设备切换的更多信息](#)



重新激活蓝牙配对模式（针对新设备）

1. 处于蓝牙模式时，按住电源/多功能按键 4 秒钟即可激活配对模式。状态指示灯将闪烁蓝色，且音箱会发出提示音，表示游戏音箱处于配对模式。

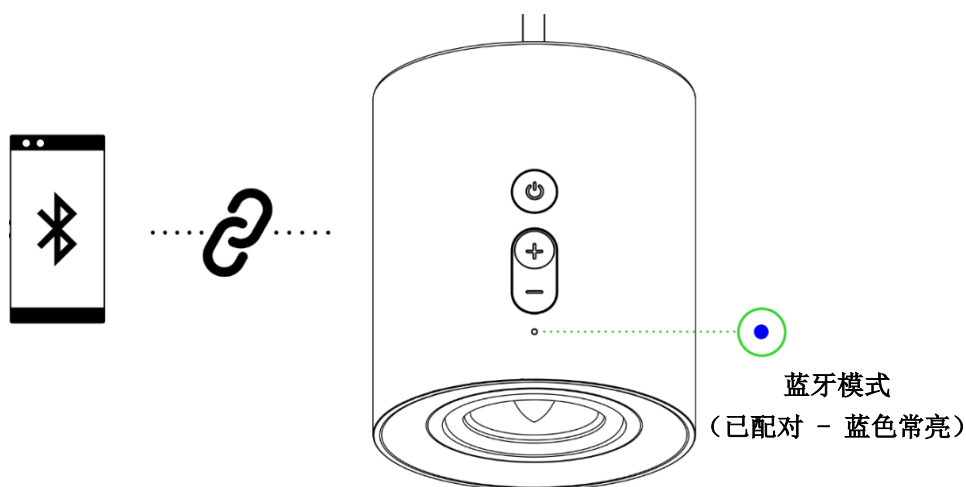


i 只有在蓝牙模式下才能激活蓝牙配对模式。

2. 启用设备上的蓝牙功能，并在发现设备列表中选择“Razer Nommo V2 (BT)”。



3. 等待一会，直到两个设备完成连接。状态指示灯呈蓝色常亮，且音箱会发出提示音，表示游戏音箱现已与设备连接。



个性化你的体验

Razer Synapse 雷云（电脑）

使用 Razer Synapse 雷云应用程序自定义音箱的灯光、个性化均衡器预设，及调整其他高级功能，以获得真正沉浸式的聆听体验。

i 出现提示时安装 Razer Synapse 雷云，或从 cn.razer.com/synapse 下载安装程序。

THX® Spatial Audio 空间音效（电脑）

通过 Razer Synapse 雷云实现 360° 声音定位，充分发挥 Razer Nommo V2 雷蛇天狼星 V2 的全部潜力，同时获得更自然、更逼真的体验。



**仅适用于 Windows® 10 64 位系统（或更高版本）。*

8. 通过 RAZER SYNAPSE 雷云配置 RAZER NOMMO V2 雷蛇天狼星 V2

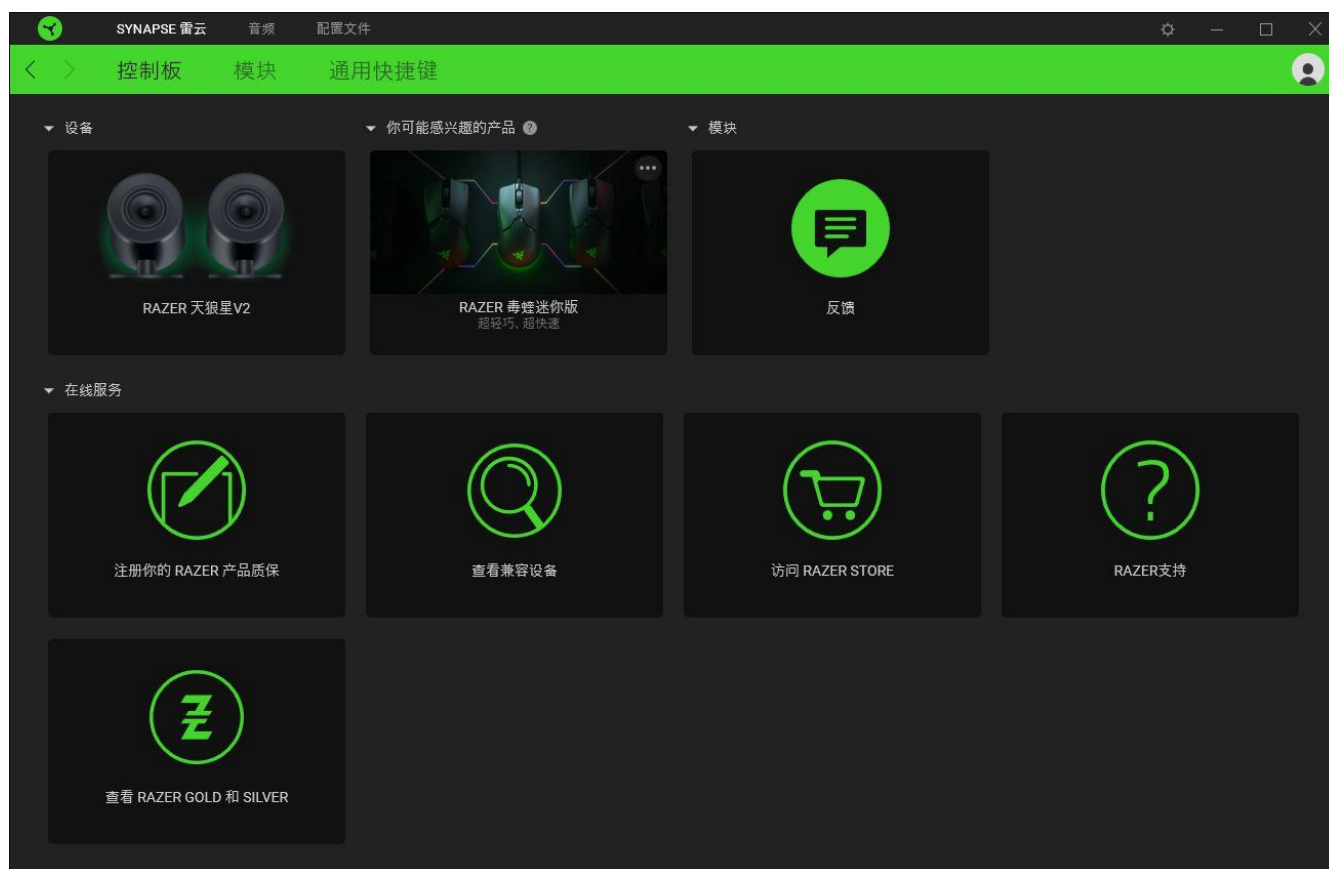
i 安装、更新和基于云的功能均需要互联网连接。建议你注册 Razer ID 账号，但并非强制性要求。本文列出的所有功能特性在不同的软件版本、连接的设备和支持的应用程序及软件上可能会有所不同。

“SYNAPSE 雷云”选项卡

当你首次启动 Razer Synapse 雷云时，“Synapse 雷云”选项卡将是默认选项卡。你可以通过此选项卡浏览“控制板”子选项卡。

控制板

“控制板”子选项卡是 Razer Synapse 雷云的总控制台，你可以在其中访问所有 Razer 雷蛇设备、模块和在线服务。



模块

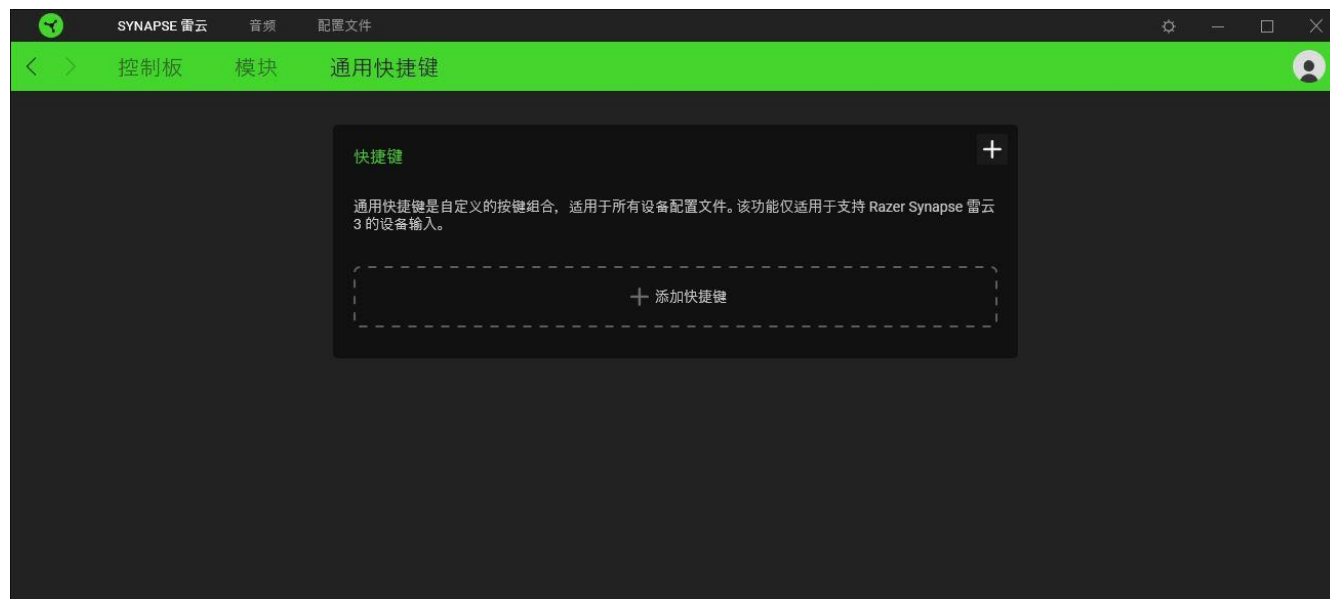
“模块”子选项卡列出了所有已安装及可供安装的模块。



通用快捷键

将操作或 Razer Synapse 雷云的功能绑定到任何支持 Razer Synapse 雷云之设备输入的自定义按键组合，并应用于所有设备配置文件。[了解更多有关“配置文件”的信息](#)

! 只会识别支持 Razer Synapse 雷云之设备的输入。

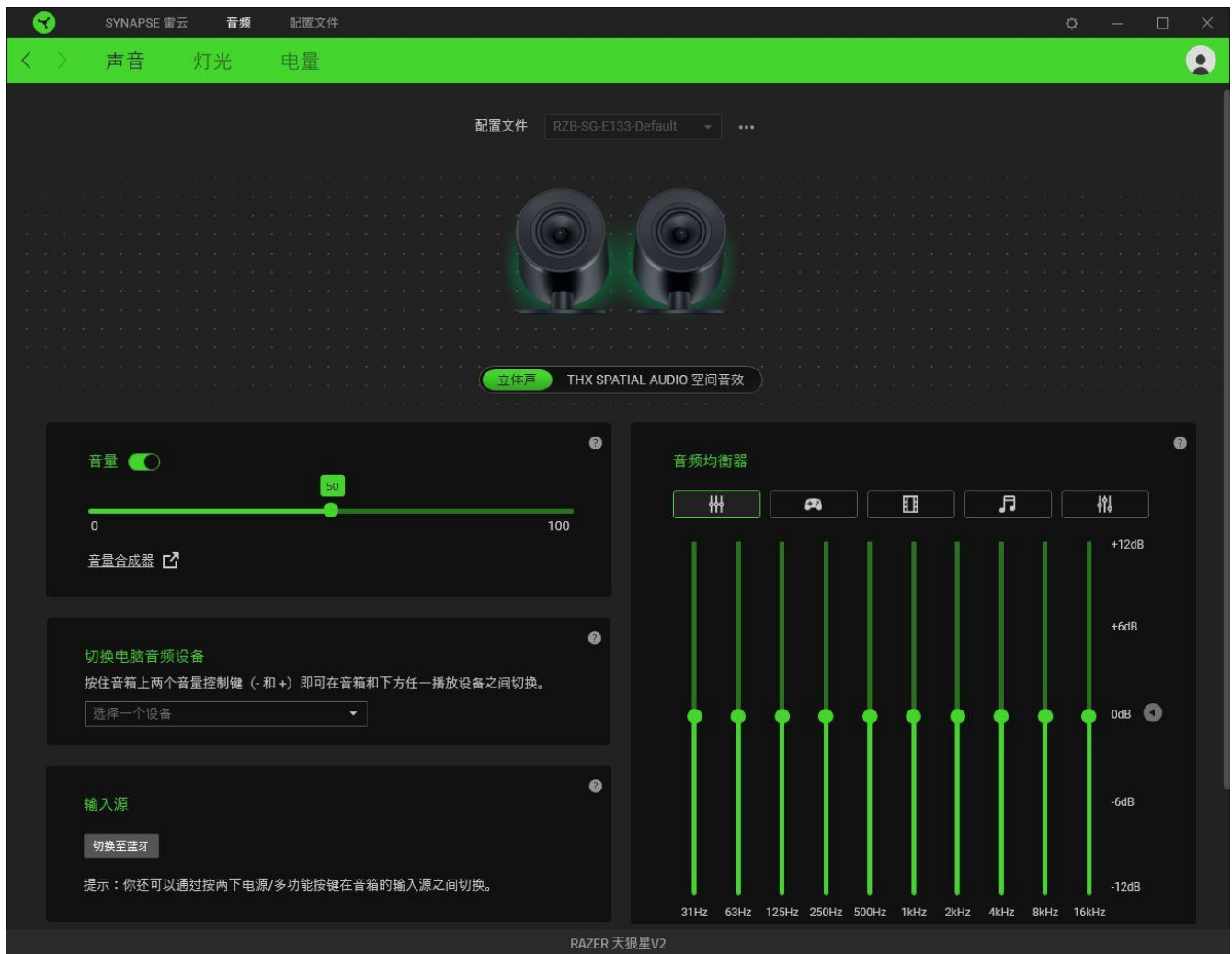


“音频”选项卡

“音频”选项卡是 Razer Nommo V2 雷蛇天狼星 V2 的主选项卡。通过此选项卡，你可以自定义游戏音箱的设置，充分发挥其全部潜能。在此选项卡中做出的更改，会自动保存到你的系统和云存储空间。

声音

“声音”子选项卡用于在立体声音效和 THX Spatial Audio 空间音效之间切换、调整游戏音箱的音量、设置辅助播放设备、切换至蓝牙音频源，以及使用预设或个性化设置更改音频均衡器的设置。



配置文件

“配置文件”是用于保存所有 Razer 雷蛇外设设置的数据存储。默认情况下，配置文件名称以系统名称为基础。只需按下“其他”按钮（...），即可添加、重命名、复制或删除配置文件。

立体声/THX Spatial Audio 空间音效

在立体声音效和 THX Spatial Audio 空间音效之间切换。

音量

调整游戏音箱的音频音量。你还可以访问当前播放设备的 Windows 音量合成器，然后在其中按比例调整系统的整体音量或单独调整每个活动应用程序的音量。

切换电脑音频设备

设置一个辅助电脑播放设备，当你同时按下两个音量控制键（- 和 +）时即可立即切换到该设备。

输入源

可让你使用 Razer Synapse 雷云将游戏音箱切换至蓝牙模式。

i 当游戏音箱设置为蓝牙模式时，Razer Synapse 雷云将无法使其恢复到电脑模式。要将游戏音箱设置为电脑模式，请按两下电源/多功能按键。

音频均衡器

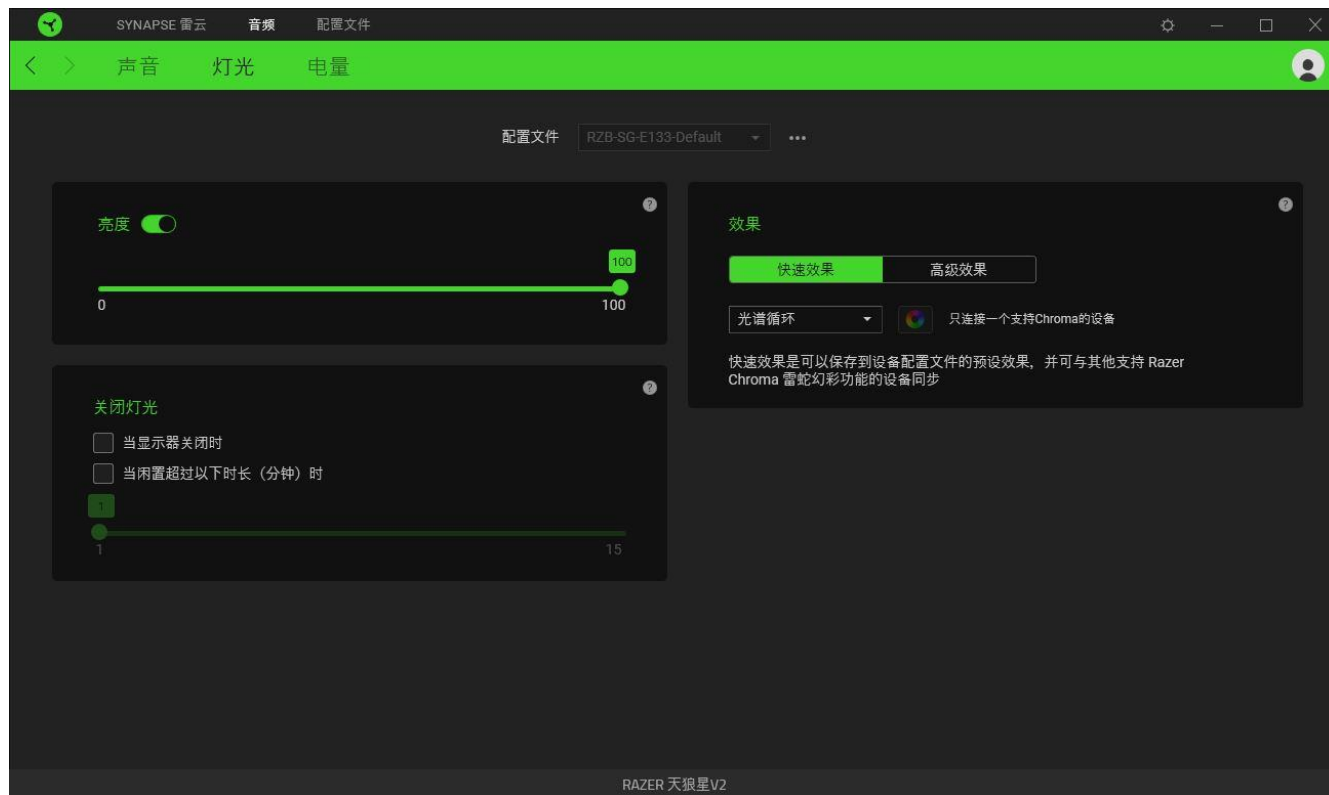
选择任何可用的均衡器预设，实现理想的音效体验。这些预设专为均衡性、游戏沉浸感、观看电影或欣赏音乐而设计。手动调整任何均衡器预设都会自动将其设置为“自定义”。

声音属性

启动 Windows 声音属性窗口。在该窗口中，你可以管理系统的声音设置，例如修改播放和录制设备的设置、声音方案和默认通信活动。

灯光

通过“灯光”子选项卡你可以自定义游戏音箱的灯光效果。



亮度



你可以通过切换“亮度”选项来关闭游戏音箱的灯光或使用滑块增加/减少亮度。

关闭灯光


此节能工具可确保当系统显示器关闭时，禁用游戏音箱的灯光效果。

快速效果

你可以选择几个快速效果并应用于游戏音箱的灯光，如下所列：

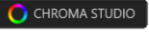
	名称	描述	设置方法
	音频计	游戏音箱将按默认的色谱根据音频电平亮起	选择一个色彩强化级别
	呼吸效果	背投式灯光按所选颜色淡入和淡出	最多可为此设置选择 2 种颜色或使颜色随机变化

	光谱循环	背投式灯光将在 1,680 万种色彩间无限循环	无需进行进一步的自定义
	静态效果	游戏音箱将以所选颜色保持亮起	选择一种颜色

如果你还有其他支持 Razer Chroma 雷蛇幻彩的设备，则可以通过点击“Chroma 幻彩同步”按钮 () 将其快速效果与 Razer 雷蛇设备同步。

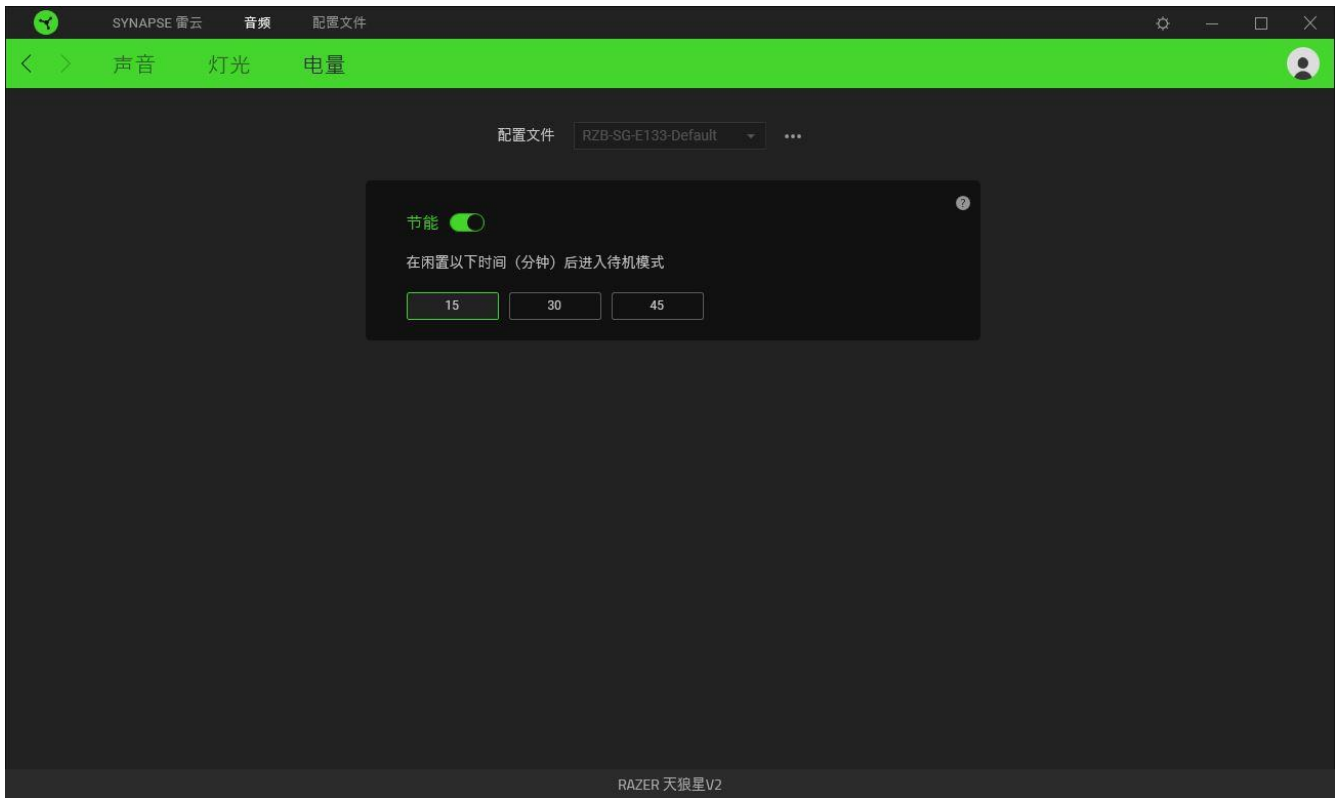
 只有支持所选灯光效果的设备才能同步。

高级效果

“高级效果”选项让你可以选择要在支持 Razer Chroma 雷蛇幻彩的外设上使用的 Chroma 幻彩灯光效果。若要制作个性化的 Chroma 幻彩效果，只需按幻彩控制室 (Chroma Studio) 按钮即可 ()。

电源

你可以使用“电源”子选项卡让游戏音箱在闲置一段时间后进入待机模式。

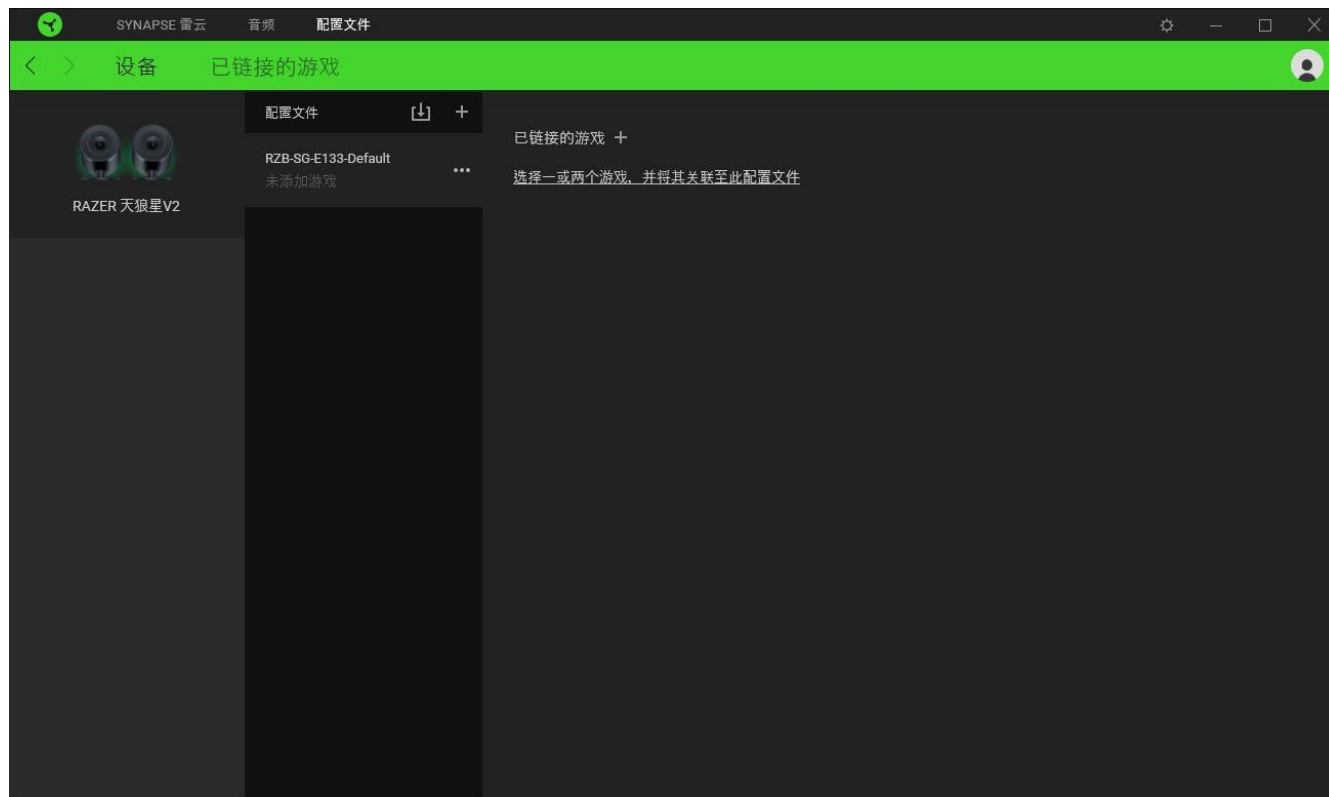





配置文件选项卡

“配置文件”选项卡是管理所有配置文件并将其应用到游戏和应用程序的便捷方式。

设备

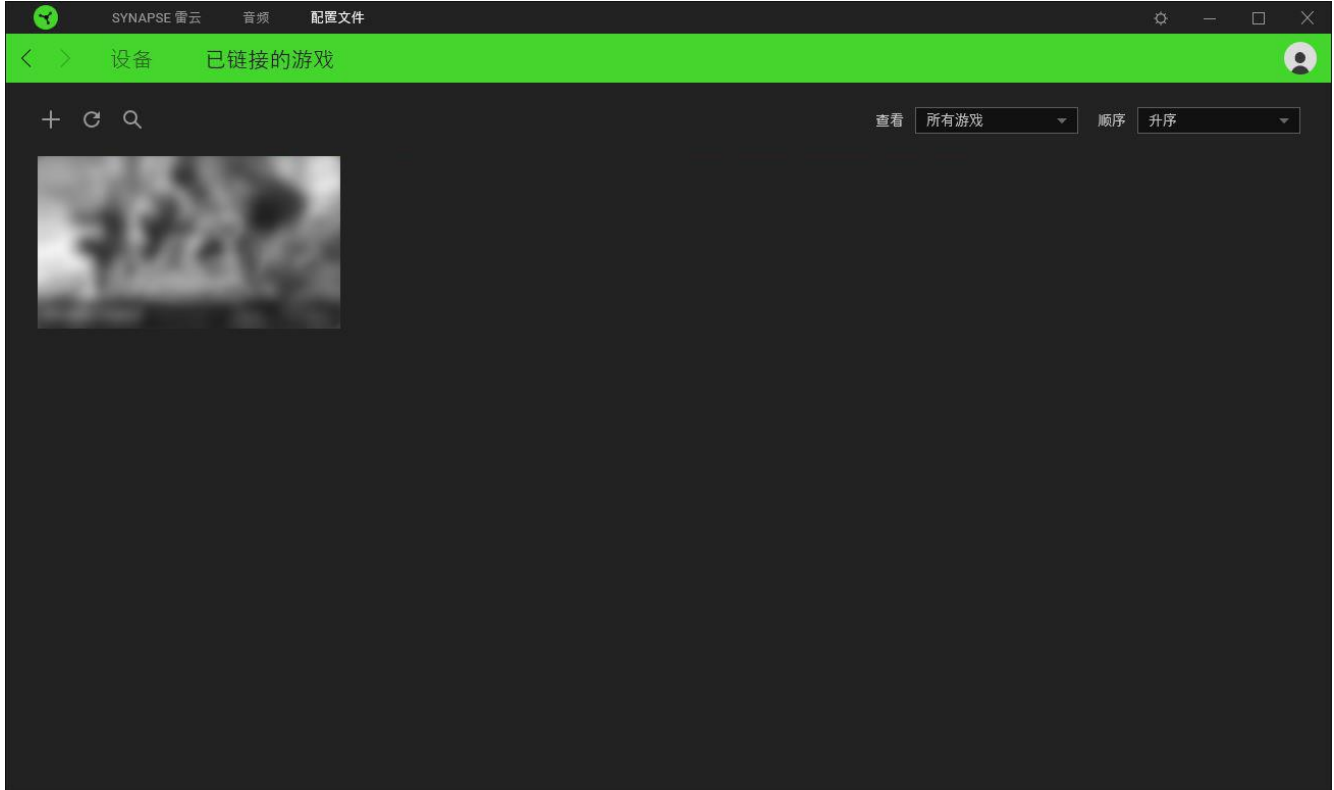
查看各设备的配置文件关联了哪些游戏，或哪些 Chroma 幻彩效果通过“设备”子选项卡关联到特定游戏。



你可以使用导入按钮（）从你的电脑或从云端导入配置文件/，或使用添加按钮（）在选择的设备中创建新的配置文件或为特定游戏创建新的。关联后，你可以通过单击相应的设备的“其他”按钮（）来选择特定的。在使用“已关联的游戏”选项运行应用程序时，可以将每个配置文件设置为激活。

已链接的游戏

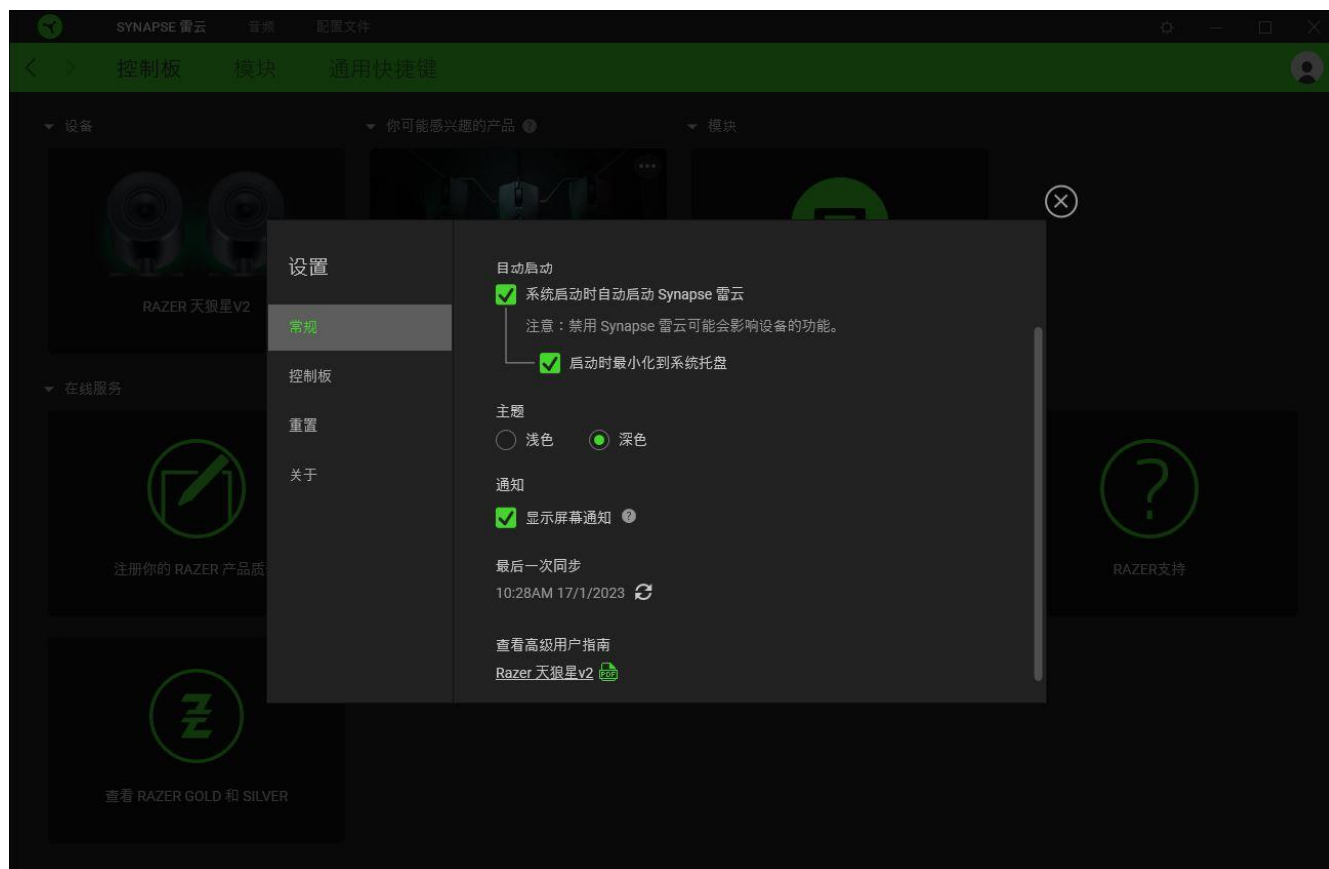
“已关联的游戏”子选项卡可让你添加游戏，查看与游戏相关联的设备或搜索已添加的游戏。你还可以根据字母顺序、最近玩过或最经常玩排序游戏。即使没有关联 Razer 雷蛇设备，已添加的游戏仍将列在这里。



要将游戏关联到已连接的 Razer 雷蛇设备或 Chroma 幻彩效果，只需在列表中单击该游戏，然后单击“**选择一个设备及其配置文件，使其在游戏过程中自动启动**”，随后即可选择游戏将关联至的 Razer 雷蛇设备或 Chroma 幻彩效果。关联后，你可以通过单击相应的 Chroma 幻彩灯光效果或设备的“其他”按钮（●●●）来选择特定的 Chroma 幻彩灯光效果或配置文件。

设置窗口

单击 Razer Synapse 雷云上的 (⚙) 按钮即可打开“设置”窗口。你可以通过该窗口配置 Razer Synapse 雷云的启动行为和显示语言、查看每个已连接的 Razer 雷蛇设备的高级用户指南，或对任何连接的 Razer 雷蛇设备执行恢复出厂设置。



“常规”选项卡


“常规”选项卡可用于更改软件的显示语言、启动行为、主题，以及屏幕通知显示。你也可以手动将配置文件同步到云端 (↻) 或查看所有已连接之 Razer 雷蛇设备和已安装之模块的高级用户指南。

“控制板”选项卡

使用“控制板”选项卡自定义要在控制板中显示根据你的装备给出的哪些 Razer 雷蛇设备推荐以及你玩的哪些游戏。

“重置”选项卡

你可以使用“重置”选项卡对所有带有板载内存的已连接 Razer 雷蛇设备执行恢复出厂设置，以及重置 Razer Synapse 雷云教程，以便在下次启动时再次熟悉 Razer Synapse 雷云的新特性。

 *重置 Razer 雷蛇设备后，保存在所选设备板载内存上的所有配置文件都将被删除。*

“关于”选项卡

“关于”选项卡中显示了简要的软件信息和版权声明，并提供了使用条款的相关链接。你也可以通过此选项卡检查软件更新，或者快速访问 Razer 雷蛇的社交社区。

9. 安全与维护

警告

- 将电源线插入低音炮时，请确保所使用的电源线符合你所在地区的规格要求。
 - 如果你发现游戏音箱和/或低音炮存在任何危害性风险，请立即从电源插座上拔下电源线。
-

安全指南

为了让你在使用 Razer Nommo V2 雷蛇天狼星 V2 时最大限度地确保安全，我们建议你遵循以下指引：

如果你发现设备运行异常，并且无法排除故障，请拔出设备并拨打 Razer 雷蛇服务热线或访问 cn.razer.com/synapse 以获取技术支持。

请勿拆解设备，也不要再在电流负载异常的情况下使用设备。这样做会导致质保失效。

在将任何接头插入音箱端口之前，请将接头的引脚正确对准相应的端口，并拧紧接头螺丝以确保固定到位。要拔下接头，请先拧松接头的螺丝；请勿从低音炮上强行拔下任何接头。

若要改变游戏音箱的放置地点，请先正确拔下所有线缆，以免损坏任何线缆接头。

让设备远离液体和潮湿环境。请仅在 0° C (32° F) 至 40° C (104° F) 的环境下使用设备。如果温度超出这一范围，请拔出并/或关闭设备，以便使温度稳定至最佳水平。

长时间过大音量收听可能会伤害你的听力。此外，某些国家/地区的法律允许的最大声级为 86 分贝，每天处在这样声级的环境中 8 小时会影响你的听力。因此，我们建议你在长时间使用此设备时将音量降低到舒适的程度。请保护好你自己的听力。

维护和使用

Razer Nommo V2 雷蛇天狼星 V2 只需很少的维护，就能保持最佳性能。我们建议你每月定期用软布或棉签清洁每个音箱，以防止污垢积聚。切勿使用肥皂或腐蚀性清洁剂。

10. 法律声明

版权和知识产权信息

© 2023 Razer Inc. 保留所有权利。Razer、雷蛇、“For Gamers. By Gamers.”、“Powered by Razer Chroma”徽标、Razer 徽标、和三头蛇徽标是 Razer Inc. 及其附属公司在美国或其他国家/地区的商标或注册商标。其他所有商标都是其各自所有者的财产。所有其他商标和商品名称均为其各自所有者的财产，本文中提及的其他公司名称和产品名称可能是其各自公司的商标。实际产品可能与图片所示有所不同。

The Bluetooth® word mark and logos are registered trademarks owned by Bluetooth SIG, Inc., and any use of such marks by Razer is under license.

Windows and the Windows logo are trademarks of the Microsoft group of companies.

Razer Inc.（简称“Razer”）可能拥有与本高级用户指南的产品有关的版权、商标、商业秘密、专利、专利申请或其他知识产权（包括注册的和未注册的）。本高级用户指南并未向您授予此类版权、商标、专利或其他知识产权的许可权。Razer Nommo V2 雷蛇天狼星 V2（下称“产品”）可能与包装或其他地方上的图片不同，请以实物为准。Razer 对这种差异或可能出现的错误概不负责。本高级用户指南所含信息如有更改，恕不另行通知。

有限产品质保

欲知有限产品质保最新和当前条款，请访问：cn.razer.com/warranty。

责任限制

由于分销、销售、转销、使用或无法使用该产品而造成的任何盈利损失、信息或数据丢失、特殊、意外、间接、惩罚性、因果性或附带损坏，Razer 均不负责。在任何情况下，Razer 所承担的责任都不超过购买产品的零售价格。

一般条款

这些条款应受产品购买国家/地区的法律管辖并将按该国家/地区的法律解释。如果本高级用户指南中任何条款无效或不可执行，则此类条款（无效条款或不可执行条款）应被指定为无效力或被视为剩余条款的无效条款而被排除。Razer 保留随时修订任何条款的权利，恕不另行通知。