



# RAZER NOMMO V2

GUIA PRINCIPAL

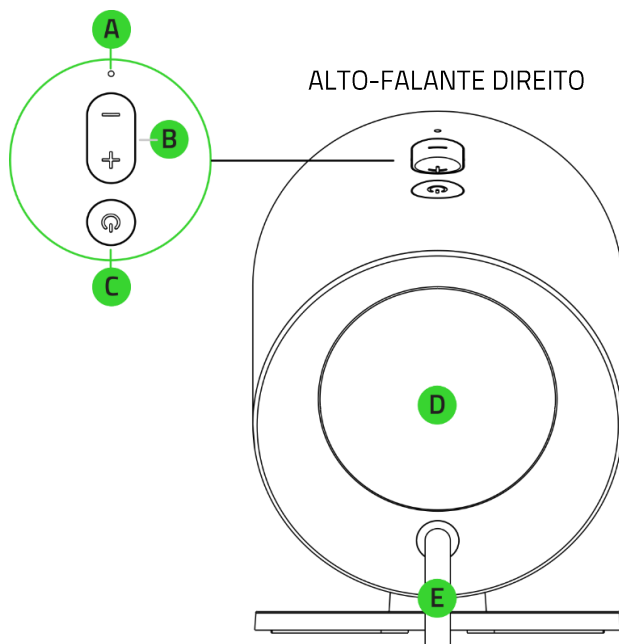
Monte o palco sonoro para a vitória com o **Razer Nommo V2**, um sistema de alto-falantes gamer full range e subwoofer projetado para um som de alta fidelidade que preenche o espaço e oferece graves fascinantes. Equipado com THX® Spatial Audio e Razer Chroma™ RGB, com ele, você vai estar pronto para uma experiência imersiva de imagem e som.

# CONTEÚDO

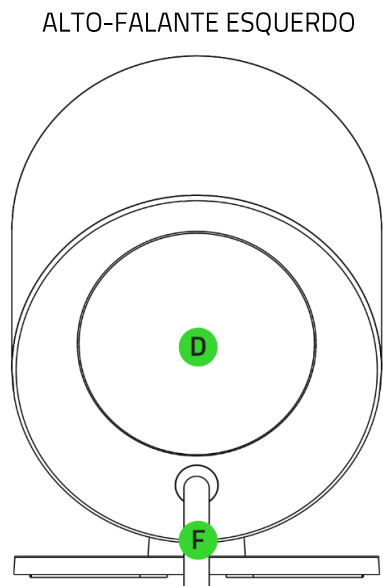
1. CONTEÚDO DA EMBALAGEM.....	3
2. DO QUE VOCÊ PRECISA.....	4
3. NÓS LHE DAMOS COBERTURA.....	5
4. ESPECIFICAÇÕES TÉCNICAS .....	6
5. INSTALANDO O RAZER NOMMO V2.....	7
6. CONECTANDO OS ALTO-FALANTES GAMER.....	9
7. USANDO OS ALTO-FALANTES GAMER.....	13
8. CONFIGURANDO O RAZER NOMMO V2 PELO RAZER SYNAPSE .....	17
9. SEGURANÇA E MANUTENÇÃO.....	28
10. INFORMAÇÕES LEGAIS .....	30

## 1. CONTEÚDO DA EMBALAGEM

### ▪ Razer Nommo V2

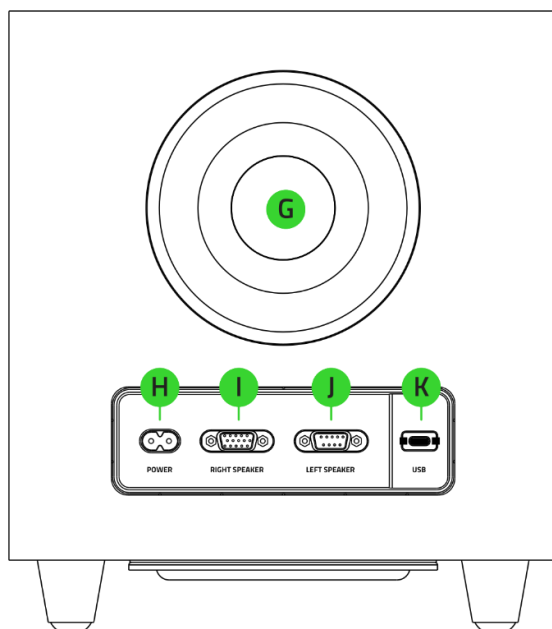


- A. Indicador de status
- B. Botões de controle de volume
- C. Botão Liga-Desliga / Multifuncional



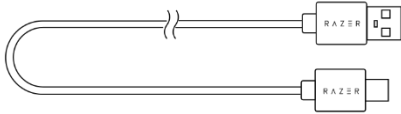
- D. Iluminação Razer Chroma™ RGB com projeção para trás
- F. Conector do alto-falante esquerdo

### ▪ Subwoofer

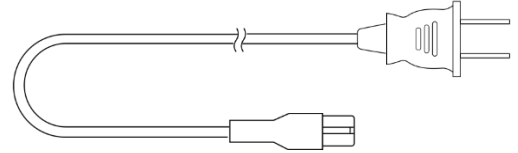


- G. Porta de graves voltada para trás
- H. Porta de alimentação
- I. Porta do alto-falante direito
- J. Porta do alto-falante esquerdo
- K. Porta USB Tipo C

- Cabo USB Tipo A para USB Tipo C



- Cabos de alimentação regionais\*



*\*Pode variar em certas regiões.*

- Guia de informações importantes sobre o produto

---

## 2. DO QUE VOCÊ PRECISA

### REQUISITOS DO PRODUTO

- Conectividade por porta USB Tipo A ou dispositivos com Bluetooth

### REQUISITOS DO RAZER SYNAPSE

- Windows® 10 de 64 bits (ou superior)
- Conexão com a Internet para a instalação do software

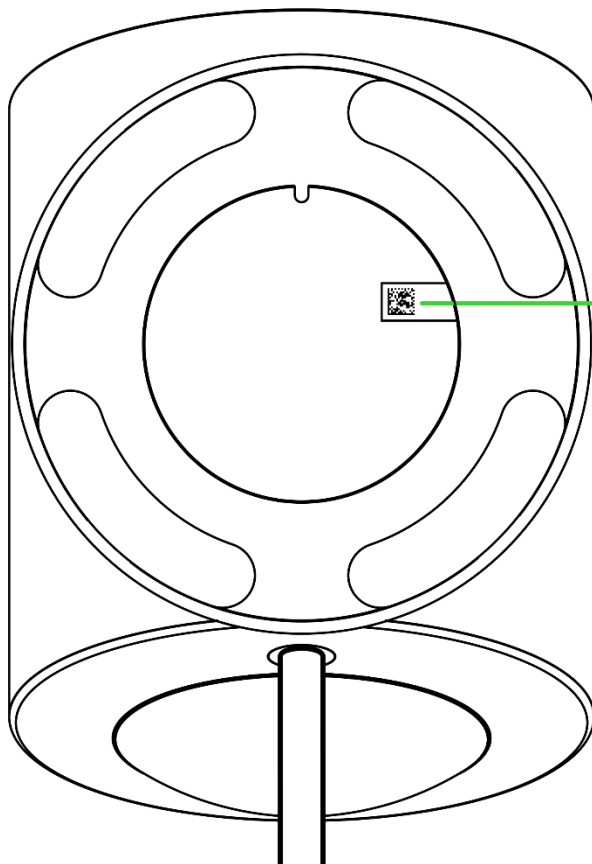
---

### 3. NÓS LHE DAMOS COBERTURA



Registre seu produto e ganhe benefícios exclusivos

[razerid.razer.com/warranty](https://razerid.razer.com/warranty)



*O número de série do seu produto pode ser encontrado aqui.*

---

## 4. ESPECIFICAÇÕES TÉCNICAS

### ESPECIFICAÇÕES TÉCNICAS

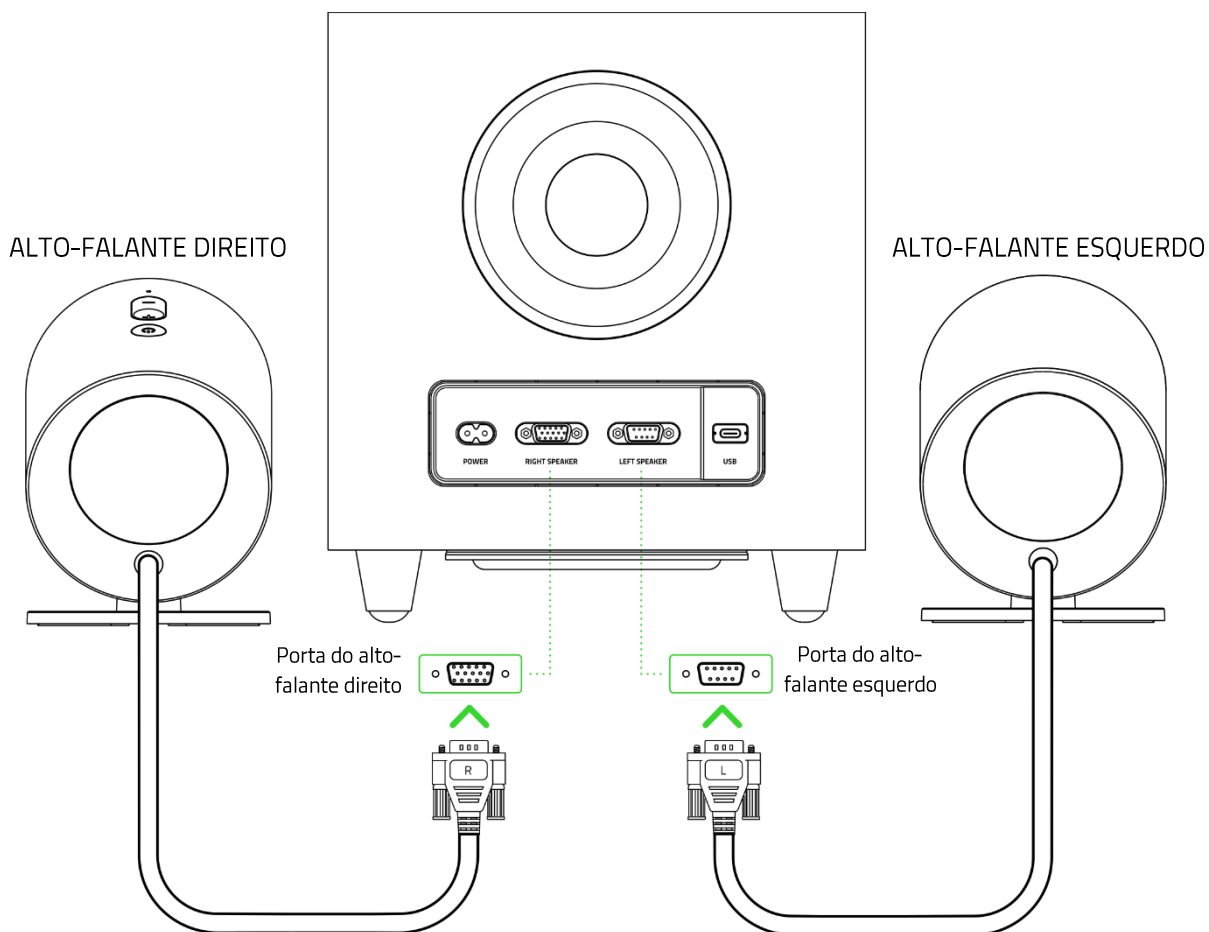
- Razer Chroma™ RGB (zonas com projeção para trás)
- THX® Spatial Audio
- Bluetooth 5.3
- Entrada de áudio USB
- Subwoofer com fio
- EQ personalizável
- Frequência de Resposta: 40 Hz – 20 kHz
- NPS máximo: 98 dB a 1 metro
- Potência de entrada: Adaptador de alimentação externo
- Tipo de driver: Drivers full-range com plugues de fase em alumínio e driver do subwoofer
- Especificações dos drivers:
  - Drivers Full Range: 2 de 83 mm
  - Driver do subwoofer: 1 de 140 mm

### CONECTIVIDADE

- Conexão Bluetooth
- Alternar entre Dispositivos de Áudio do PC (com suporte pelo Razer Synapse)
- Comprimento do cabo:
  - Cabo USB Tipo C para USB Tipo A: 2 m
  - Cabo dos alto-falantes: 2 m
  - Cabo de alimentação para o subwoofer: 2 m

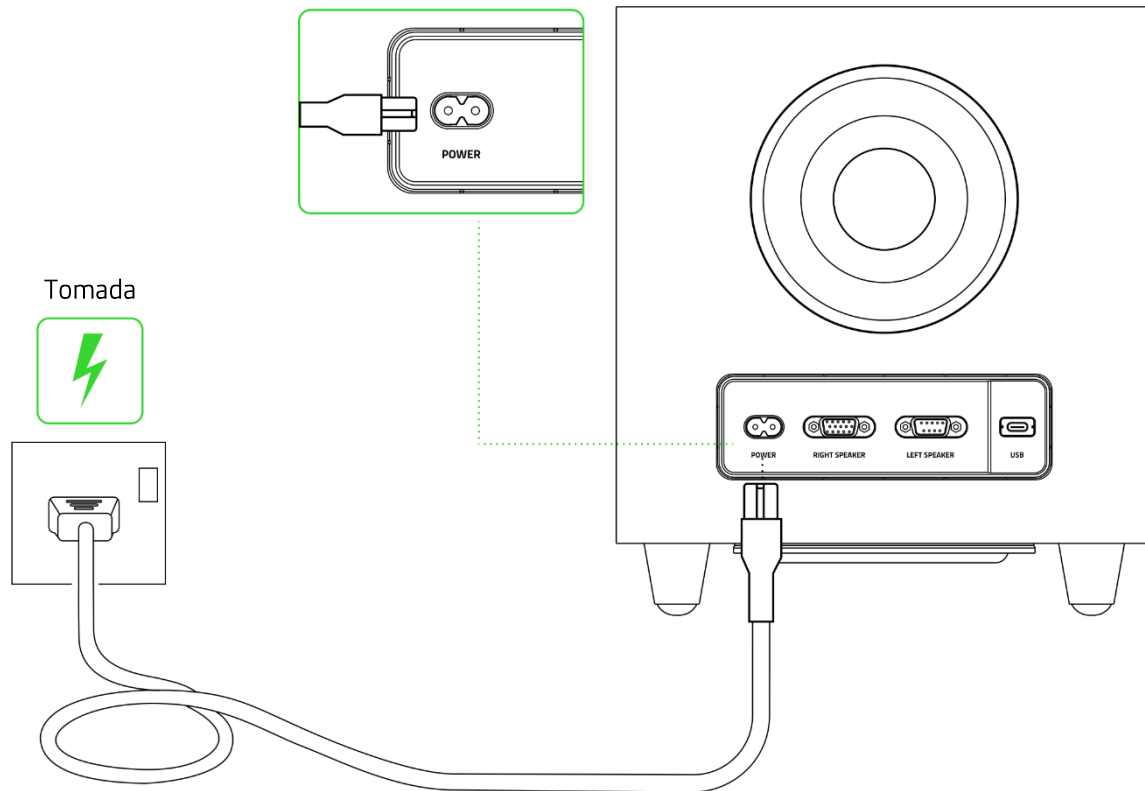
## 5. INSTALANDO O RAZER NOMMO V2

1. Encaixe os conectores dos alto-falantes direito e esquerdo nas portas dos alto-falantes direito e esquerdo.



- ! *Antes de encaixar qualquer conector na porta de um alto-falante, alinhe os pinos corretamente com a porta correspondente e aperte os parafusos, para que ele permaneça bem fixo. Para desconectar, primeiro solte os parafusos do conector; NÃO FORCE PARA SOLTAR nenhum conector do subwoofer.*

2. Conecte o cabo de alimentação regional à porta de alimentação do subwoofer e ligue-o em uma tomada elétrica.

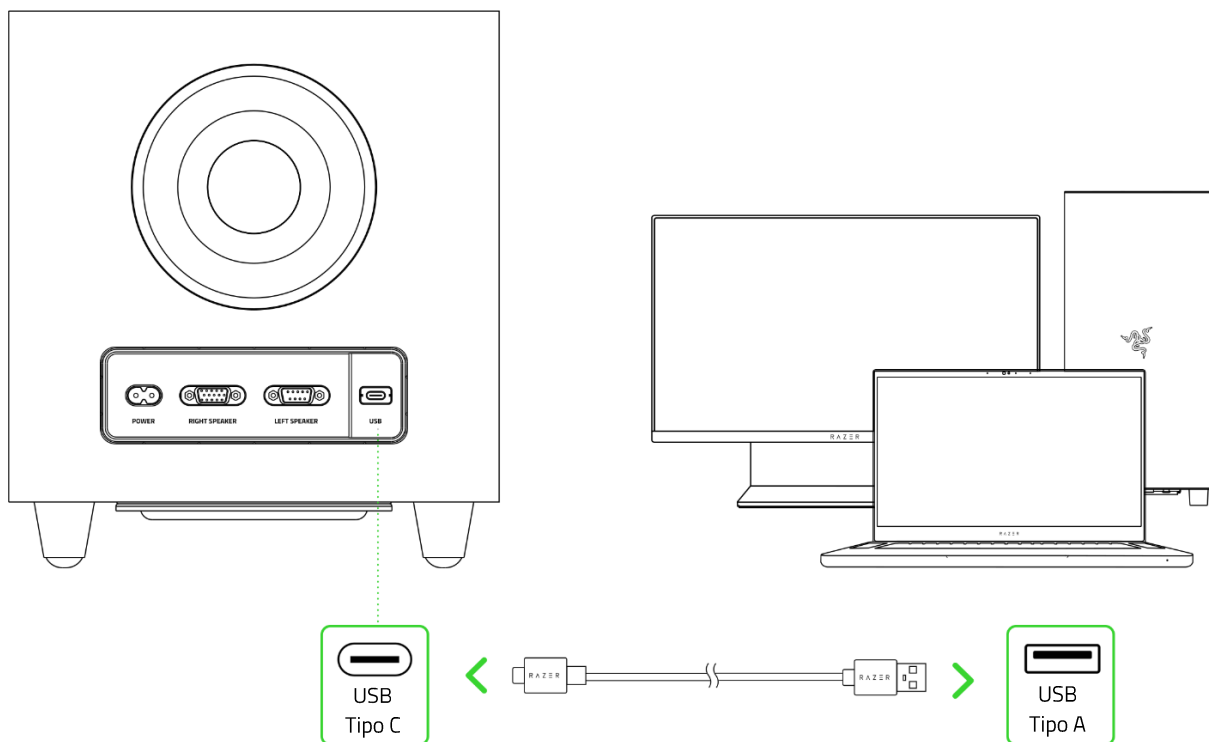


**!** Use o cabo de alimentação adequado para a sua região.

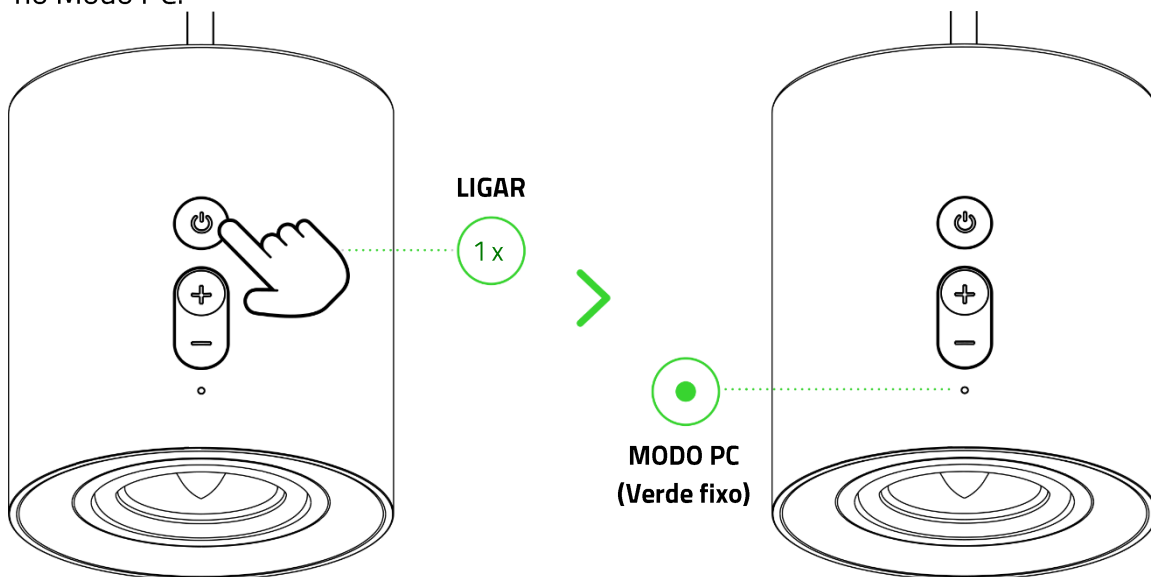
## 6. CONECTANDO OS ALTO-FALANTES GAMER

### A. PELO MODO PC

1. Conecte o subwoofer a uma das portas USB Tipo A do seu PC.

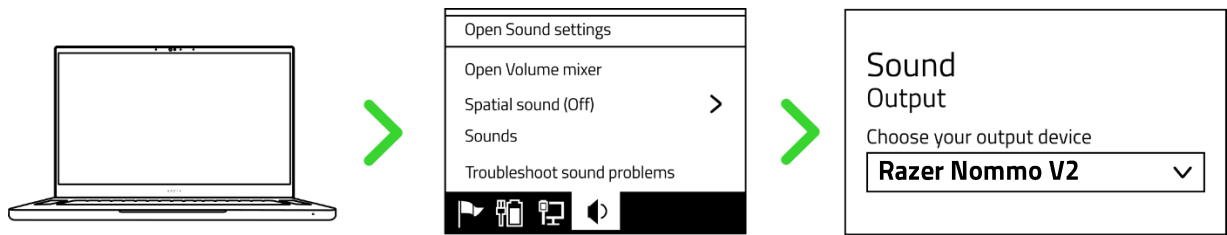


2. Pressione o Botão Liga-Desliga / Multifuncional para ligar os alto-falantes gamer. O indicador de status se acenderá em verde fixo, indicando que os alto-falantes gamer estão no Modo PC.



**!** No Modo PC, a iluminação com projeção para trás dos alto-falantes gamer se acenderá brevemente em verde fixo e exibirá o efeito de iluminação Ciclo de Espectros (padrão).

3. Defina o **Razer Nommo V2** como dispositivo de **Saída** padrão do PC.

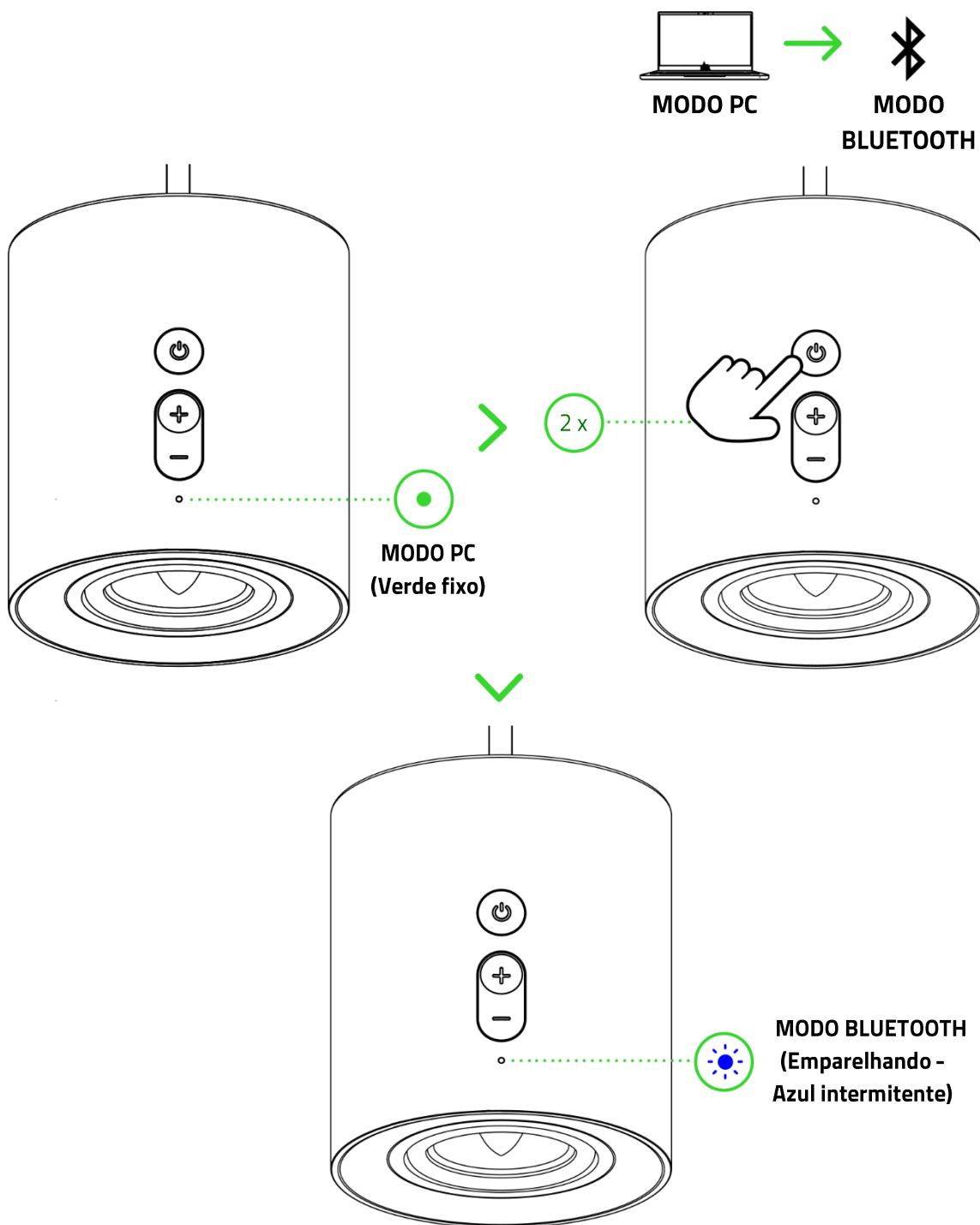


**i** *Ao utilizar os alto-falantes gamer com dispositivos compatíveis, defina o Razer Nommo V2 como o dispositivo de saída padrão (se aplicável).*

O Razer Nommo V2 já está pronto para o uso no Modo PC.

## B. PELO MODO BLUETOOTH

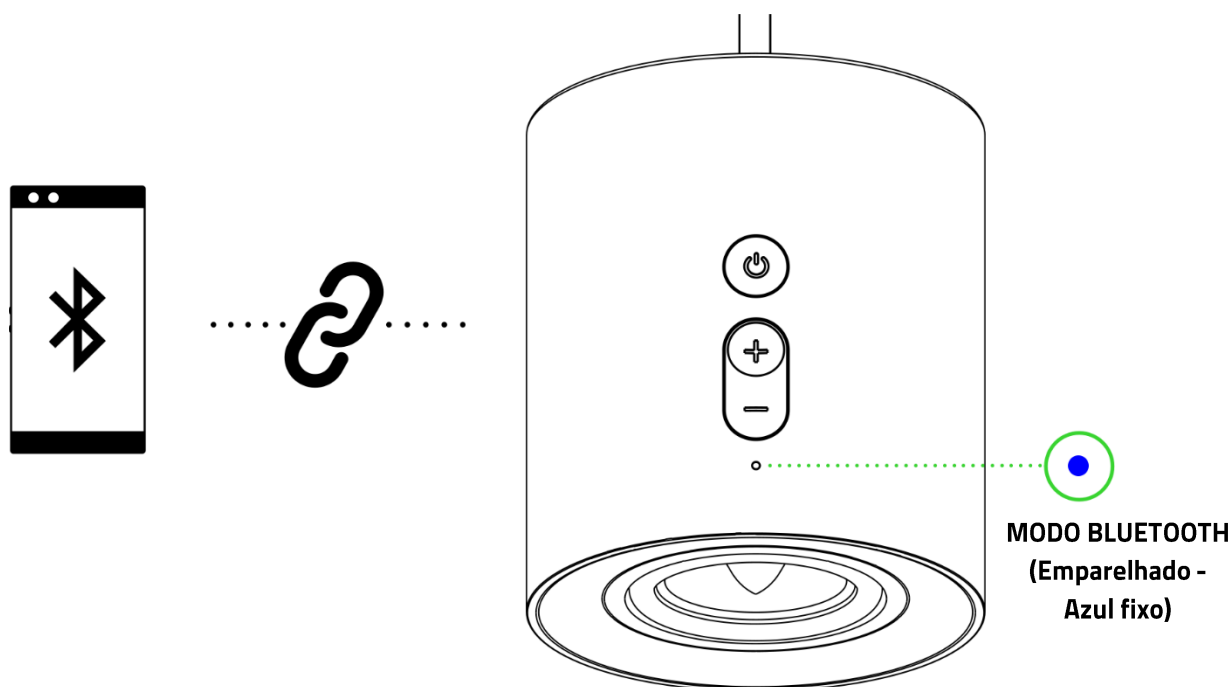
1. Com os alto-falantes ligados e no Modo PC, pressione duas vezes o Botão Liga-Desliga / Multifuncional para entrar no modo Bluetooth. O indicador de status piscará em azul e será emitido um bipe para indicar que os alto-falantes gamer estão no modo de emparelhamento.



2. Ative o Bluetooth do seu dispositivo e selecione “**Razer Nommo V2 (BT)**” entre os dispositivos disponíveis.



3. Aguarde até que ambos os dispositivos estejam conectados. O indicador de status se acenderá em azul fixo e será emitido um bipe para indicar que os alto-falantes gamer já estão conectados ao seu dispositivo.



- !** *Com os alto-falantes conectados por Bluetooth, a iluminação com projeção para trás passará para o efeito de iluminação Reativo ao Áudio e só se acenderá de acordo com o nível de áudio atual do seu dispositivo móvel. Estas instruções referem-se apenas ao primeiro emparelhamento. Ao conectar seus alto-falantes gamer, lembre-se de mantê-los dentro de uma distância de 1 metro do seu dispositivo móvel. Uma vez emparelhados, seus alto-falantes gamer se reconectarão automaticamente ao seu dispositivo móvel sempre que você entrar no modo Bluetooth. [Saiba mais sobre como passar de uma fonte de áudio para outra](#)*

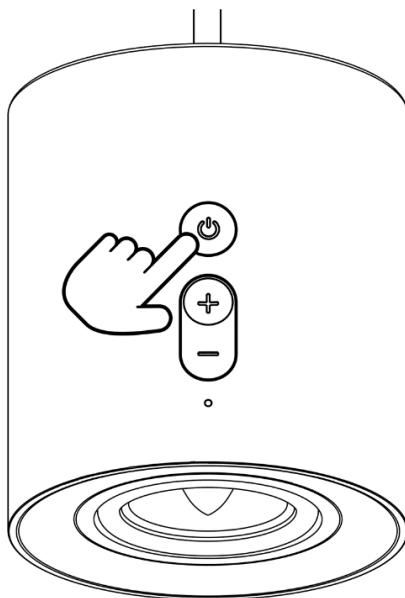
O Razer Nommo V2 já está pronto para o uso no Modo Bluetooth.

---

## 7. USANDO OS ALTO-FALANTES GAMER

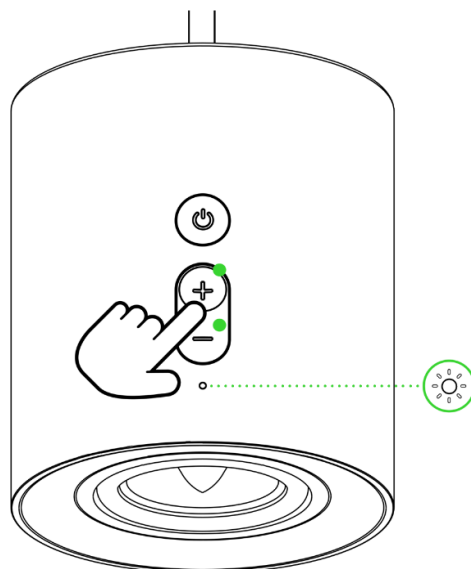
### LIGAR/DESLIGAR

Pressione o Botão Liga-Desliga / Multifuncional para ligar ou desligar os alto-falantes gamer. A iluminação com projeção para trás se acenderá brevemente em verde quando for ligado ou em vermelho quando for desligado.



### AJUSTANDO O VOLUME

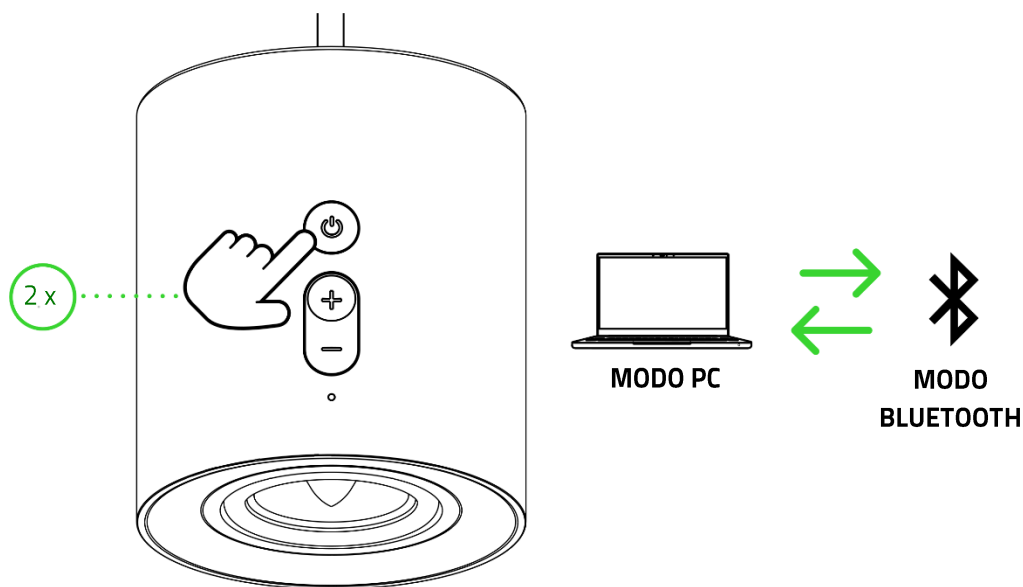
Pressione os botões de controle de volume para ajustar o volume do modo de áudio atual. O indicador de status se acenderá brevemente em branco ao se aumentar ou diminuir o volume.



*O indicador de status piscará continuamente em branco quando os alto-falantes gamer estiverem definidos no volume mínimo ou máximo.*

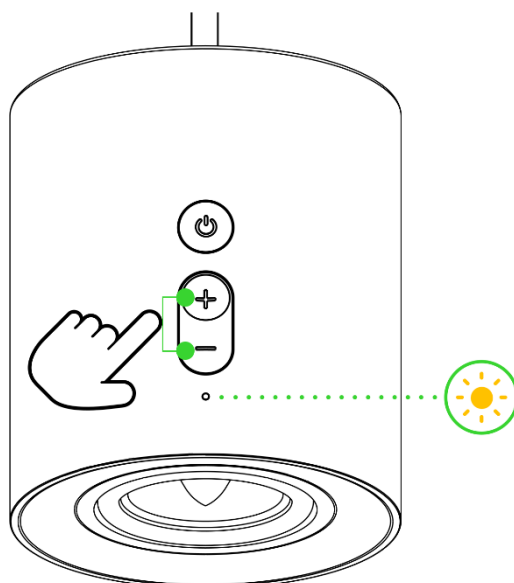
## PASSANDO DE UMA FONTE DE ÁUDIO PARA OUTRA

Com os alto-falantes ligados, pressione duas vezes o Botão Liga-Desliga / Multifuncional para passar do Modo PC para o Modo Bluetooth e vice-versa.



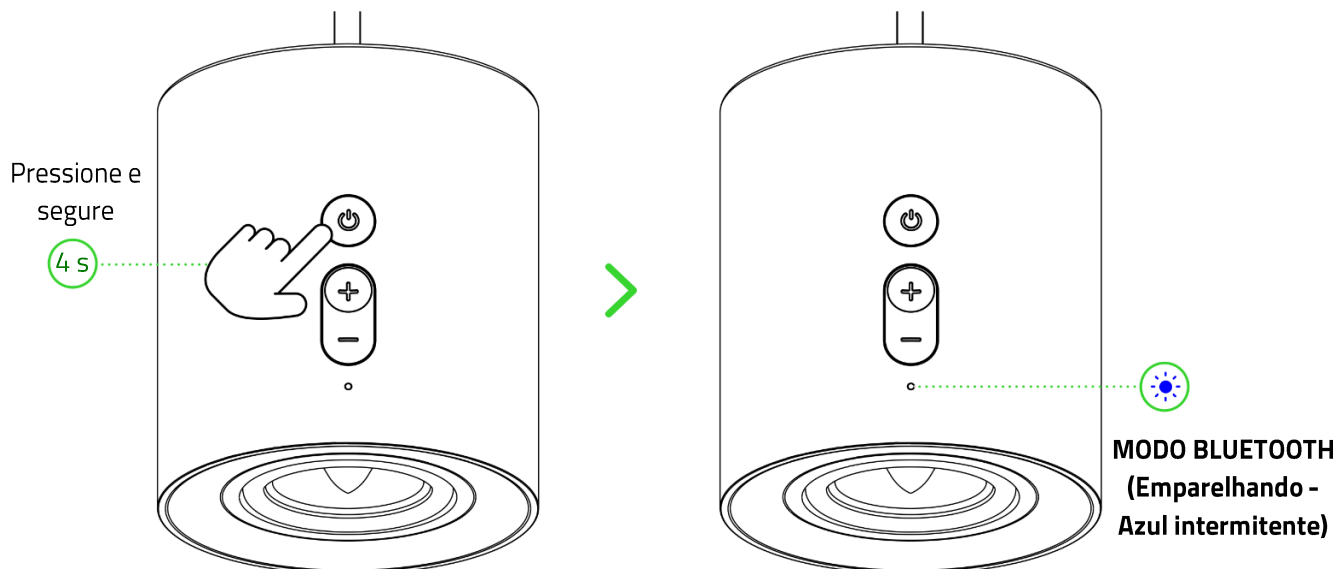
## PASSANDO DE UM DISPOSITIVO DE ÁUDIO DO PC PARA OUTRO

Com os alto-falantes ligados e no modo PC, pressione simultaneamente os dois botões de controle de Volume (- e +) para alternar entre os alto-falantes gamer e um dispositivo de reprodução secundário do PC no Razer Synapse. O indicador de status piscará brevemente em amarelo, para indicar que os alto-falantes gamer passaram para um dispositivo de reprodução secundário do PC e vice-versa. [Saiba mais sobre como alternar entre dispositivos de áudio do PC](#)



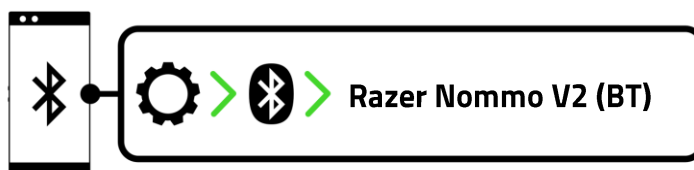
## REATIVANDO O MODO DE EMPARELHAMENTO POR BLUETOOTH (PARA DISPOSITIVOS NOVOS)

1. Com os alto-falantes no modo Bluetooth, pressione e segure o Botão Liga-Desliga / Multifuncional por 4 segundos para ativar o modo de emparelhamento. O indicador de status piscará em azul e será emitido um bipe para indicar que os alto-falantes gamer estão no modo de emparelhamento.

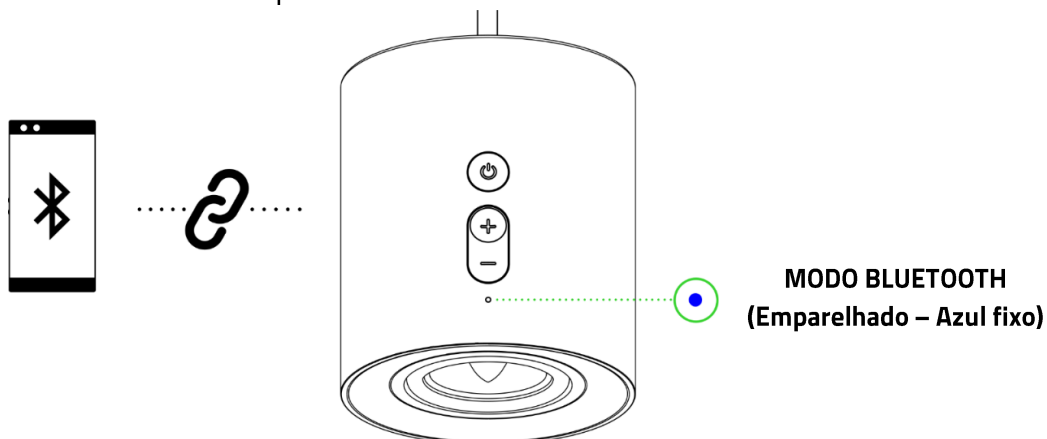


**i** *O modo de emparelhamento por Bluetooth só pode ser ativado a partir do modo Bluetooth.*

2. Ative o Bluetooth do seu dispositivo e selecione "**Razer Nommo V2 (BT)**" na lista de dispositivos encontrados.



3. Aguarde até que ambos os dispositivos estejam conectados. O indicador de status se acenderá em azul fixo e será emitido um bipe para indicar que os alto-falantes gamer já estão conectados ao seu dispositivo.



## PERSONALIZE SUA EXPERIÊNCIA

### Razer Synapse (PC)

Use o aplicativo Razer Synapse para personalizar a iluminação dos seus alto-falantes e a predefinição de EQ, ou para ajustar outros recursos avançados e ter uma experiência sonora realmente imersiva.

 Instale o Razer Synapse quando solicitado ou baixe o instalador em [razer.com/synapse](https://www.razer.com/synapse).

### THX® Spatial Audio (PC)

Libere todo o potencial do Razer Nommo V2 habilitando o áudio posicional de 360° com o Razer Synapse para uma experiência natural e realista.



*\*Disponível apenas no Windows® 10 de 64 bits (ou superior).*

## 8. CONFIGURANDO O RAZER NOMMO V2 PELO RAZER SYNAPSE

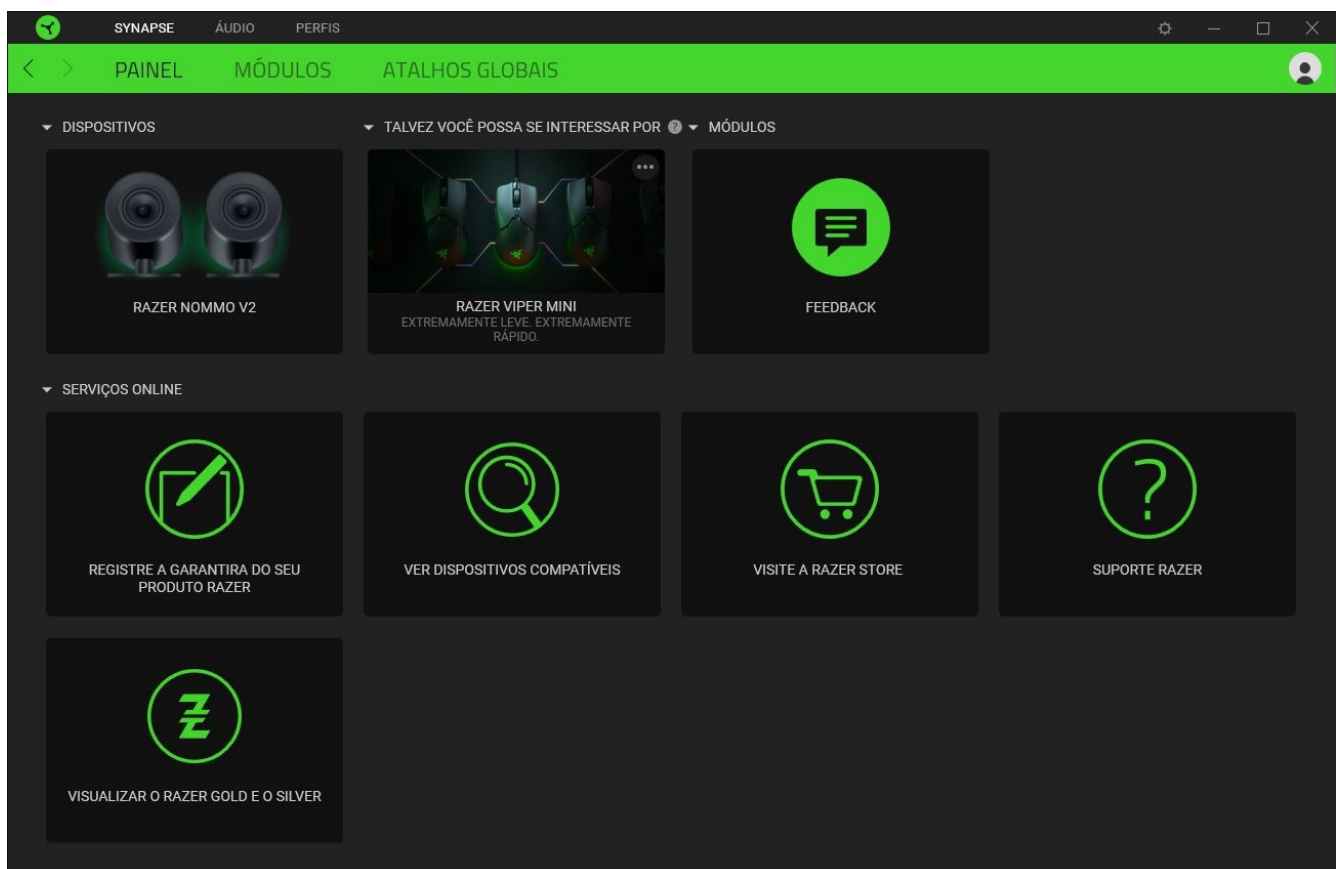
**i** É necessário estar conectado à Internet para a instalação, a atualização e o uso dos recursos baseados na nuvem. O registro em uma conta Razer ID é opcional, mas recomendado. Todos os recursos listados estão sujeitos a alteração com base na versão atual do software, no(s) dispositivo(s) conectado(s) e nos aplicativos e software suportados.

### GUIA SYNAPSE

A guia Synapse é a guia padrão para quando o Razer Synapse é aberto. Esta guia permite que você acesse a subguia Painel.

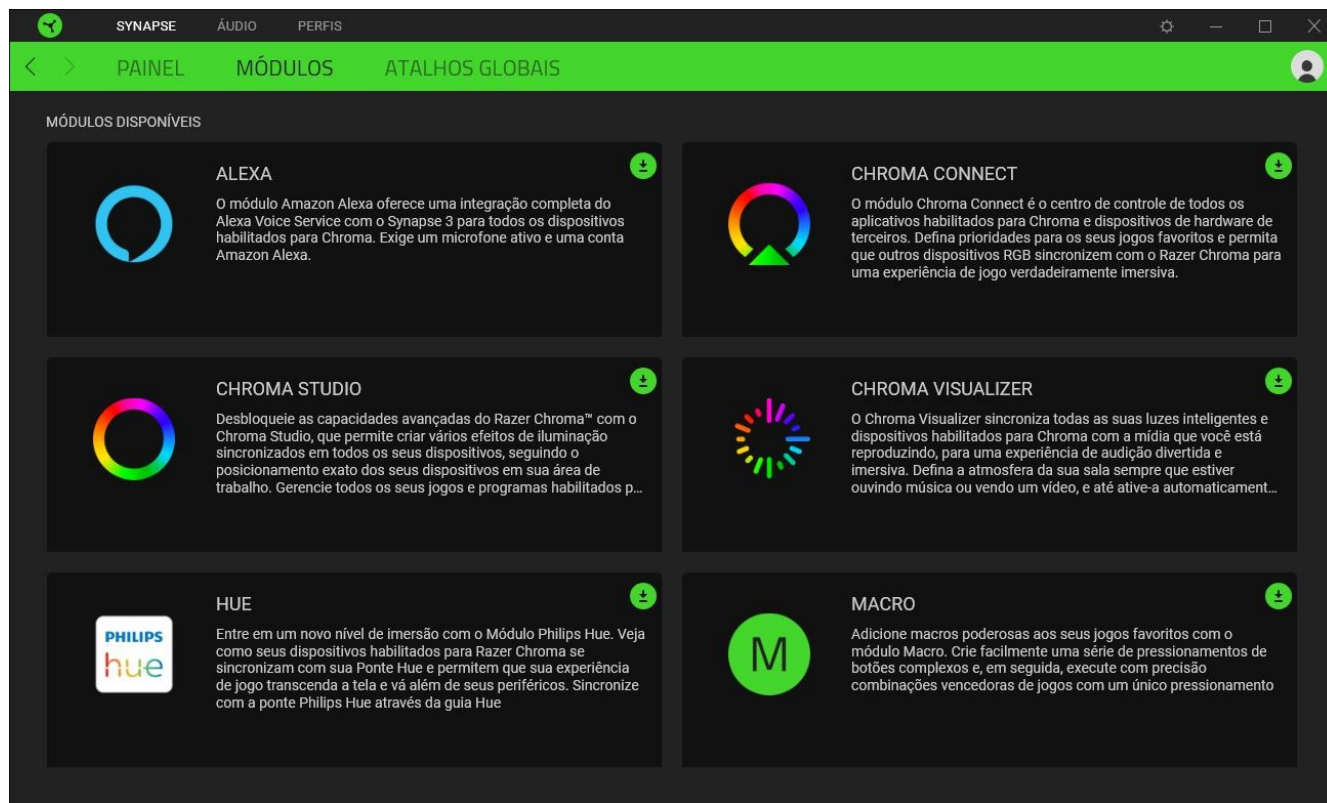
#### Painel

A subguia Painel é uma visão geral do seu Razer Synapse, onde você pode acessar todos os seus dispositivos, módulos e serviços online Razer.



## Módulos

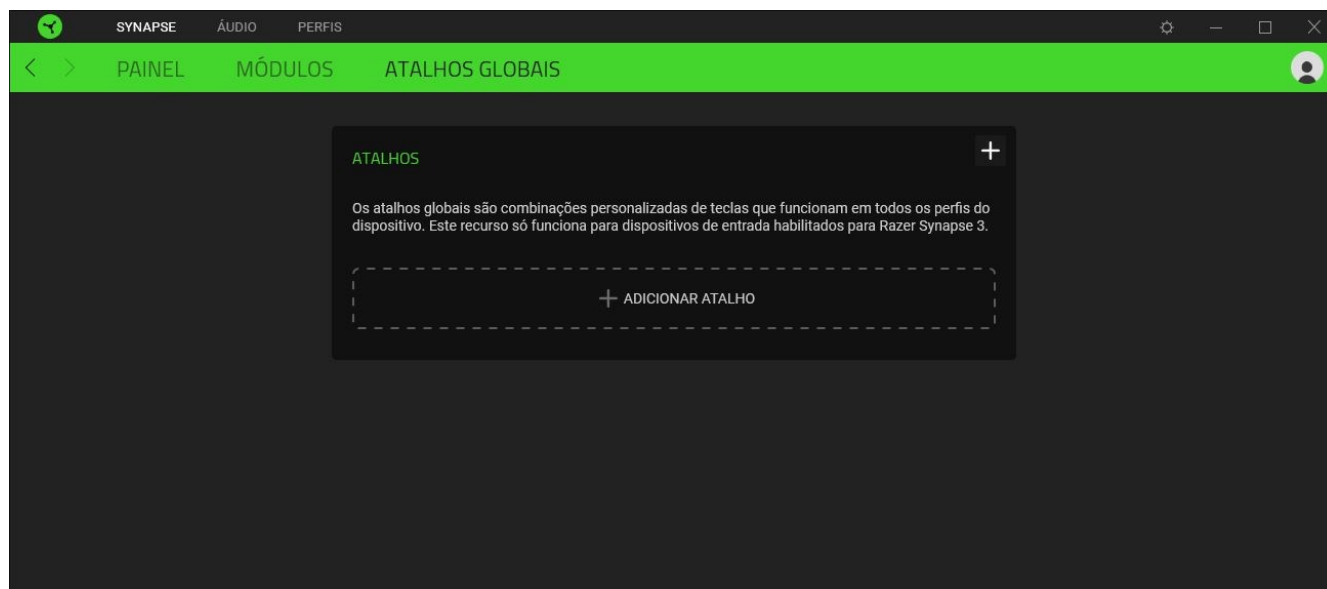
A subguia Módulos exibe todos os módulos instalados e disponíveis para instalação.



## Atalhos Globais

Vincule operações ou funções do Razer Synapse para personalizar combinações de teclas a partir dos comandos de qualquer dispositivo habilitado para Razer Synapse, que se aplicarão a todos os perfis do dispositivo. [Saiba mais sobre os Perfis](#)

**!** *Apenas comandos de dispositivos habilitados para Razer Synapse serão reconhecidos.*

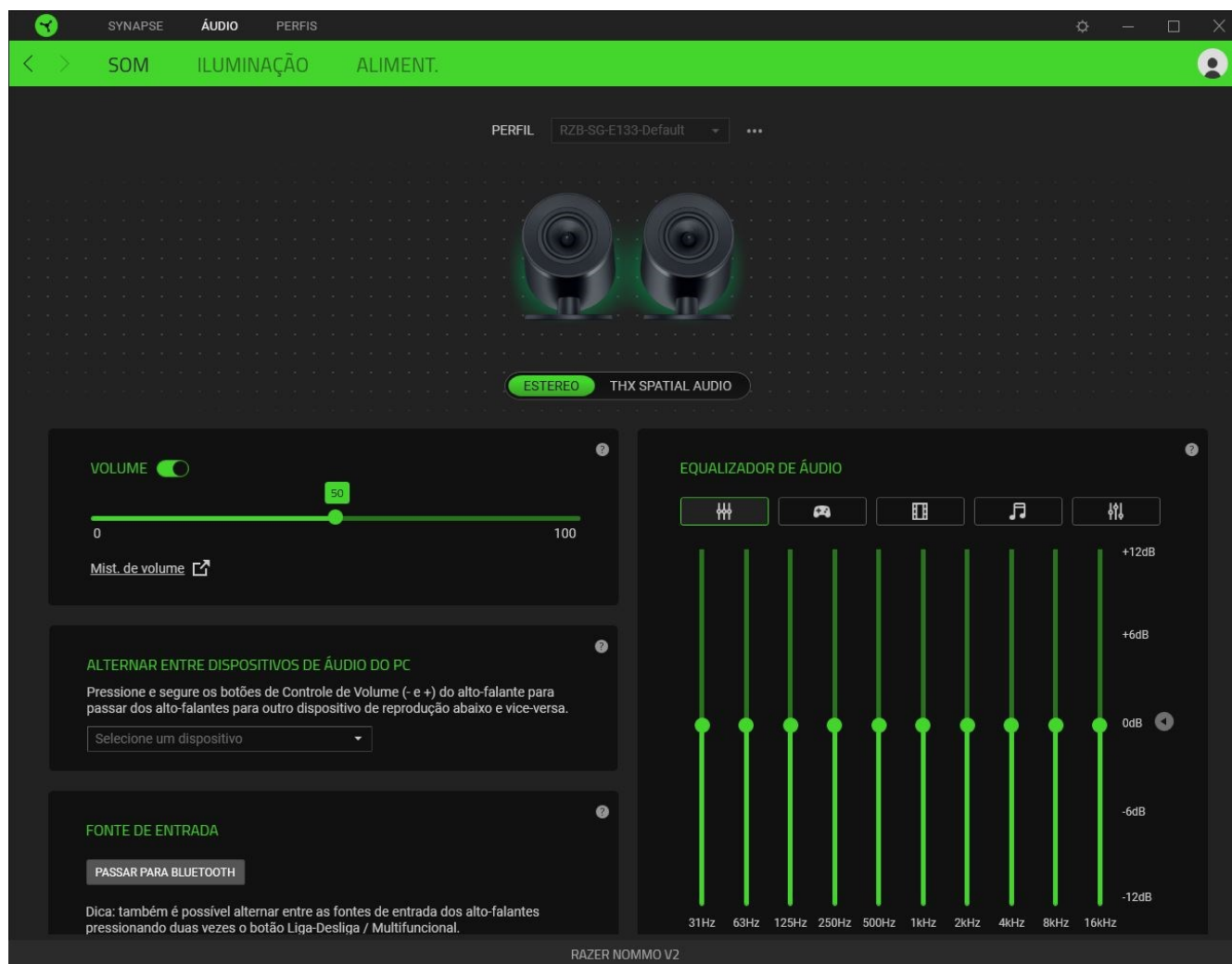


## GUIA ÁUDIO

A guia Áudio é a guia principal do Razer Nommo V2. A partir dela, é possível personalizar as configurações dos alto-falantes gamer para liberar todo o seu potencial. As alterações feitas nesta guia são automaticamente salvas no seu sistema e no armazenamento na nuvem.

### Som

A subguia Som serve para alternar o áudio Estéreo e o THX Spatial Audio, ajustar o volume dos alto-falantes gamer, definir um dispositivo de reprodução secundário, passar para a fonte de áudio Bluetooth e alterar o equalizador de áudio com as predefinições ou sua própria configuração.



### Perfil

Um Perfil é um armazenamento de dados que guarda todas as configurações dos seus periféricos Razer. Por padrão, o nome do perfil se baseia no nome do seu sistema. Para adicionar, renomear, duplicar ou excluir um perfil, basta pressionar o botão Outros ( ●●● ).

### *Estéreo / THX Spatial Audio*

Passa do áudio Estéreo para o THX Spatial Audio e vice-versa.

### *Volume*

Ajusta o volume de áudio dos alto-falantes gamer. Você também pode acessar o mixer de volume do Windows do dispositivo de reprodução atual, onde é possível ajustar proporcionalmente o volume geral do sistema ou regular individualmente o volume de cada aplicativo ativo.

### *Alternar entre Dispositivos de Áudio do PC*

Define um dispositivo de reprodução secundário do PC, para o qual é possível passar imediatamente ao pressionar simultaneamente os dois botões de controle de Volume (- e +).

### *Fonte de Entrada*

Permite passar os alto-falantes gamer para o modo Bluetooth usando o Razer Synapse.

**i** *Com o Razer Synapse, não será possível reverter para o modo PC quando os alto-falantes gamer estiverem configurados para o modo Bluetooth. Para configurar os alto-falantes gamer para o modo PC, pressione duas vezes o Botão Liga-Desliga / Multifuncional.*

### *Equalizador de Áudio*

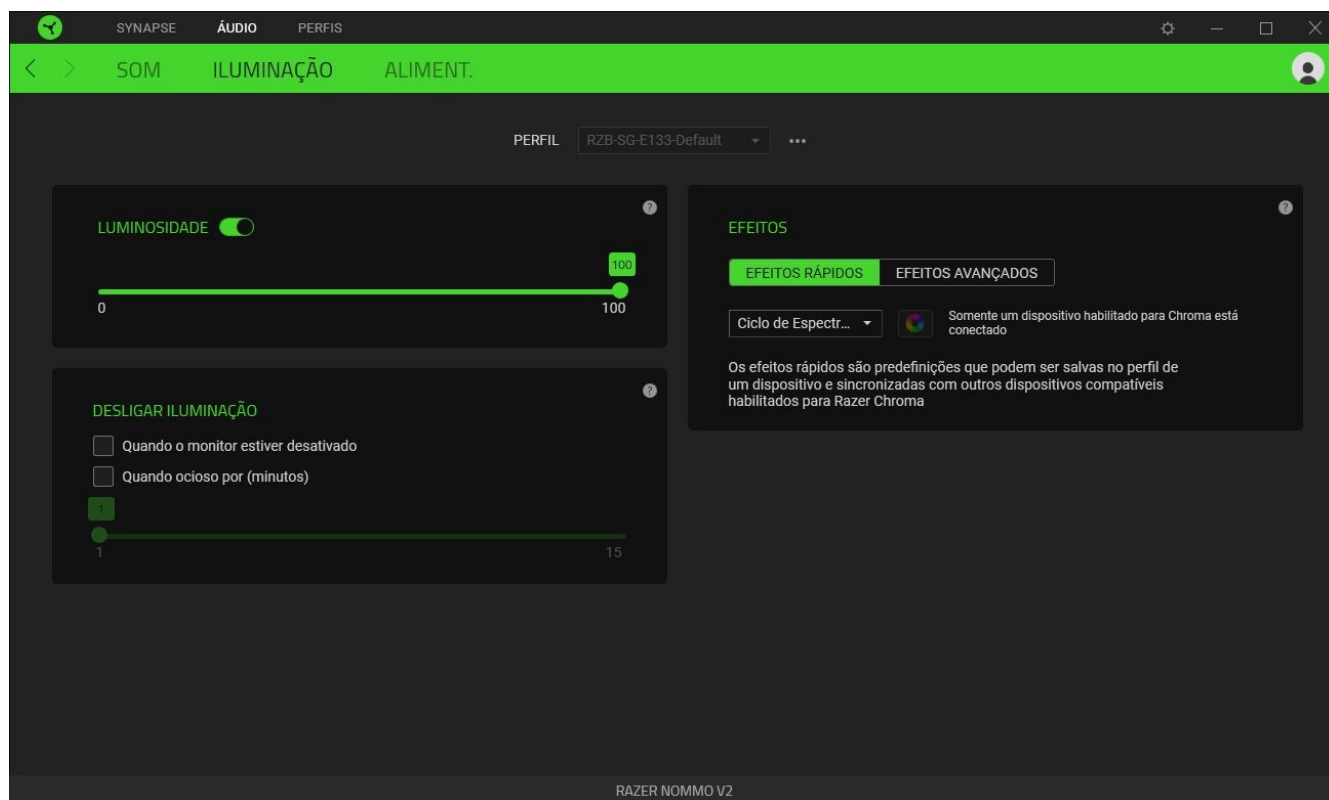
Selecione qualquer uma das predefinições disponíveis para o equalizador, criadas para oferecer a melhor experiência de áudio e projetadas para o equilíbrio, a imersão no jogo, a visualização de filmes ou a reprodução da sua música preferida. Ao ajustar manualmente qualquer predefinição do equalizador, ela será automaticamente definida em Personalizado.

### *Propriedades de Som*

Abre a janela de Propriedades de Som do Windows, onde é possível gerenciar as configurações de som do sistema, como alterar as configurações de dispositivo de reprodução e gravação, o esquema de som e as atividades de comunicação padrão.

## Iluminação

A subguia Iluminação permite que você personalize a iluminação dos alto-falantes gamer.



### Brilho


Você pode apagar a iluminação dos alto-falantes gamer desativando a opção Brilho, ou aumentar/diminuir a luminosidade usando o seletor deslizante.




### Desligar Iluminação


Esta ferramenta de economia de energia permite que você desative a iluminação dos alto-falantes gamer quando o monitor do sistema for desligado.

### Efeitos Rápidos

É possível selecionar e aplicar uma série de efeitos rápidos à iluminação dos alto-falantes gamer, conforme a lista abaixo:


	Nome	Descrição	Como configurar
	Audiômetro	Os alto-falantes gamer se acenderão de acordo com o nível de áudio em um espectro de cores padrão	Selecione um nível de Reforço de Cor

	Respiração	A iluminação com projeção para trás será acentuada e atenuada na(s) cor(es) selecionada(s)	Selecione até 2 cores ou deixe-as em modo aleatório
	Ciclo de Espectros	A iluminação com projeção para trás alternará entre 16,8 milhões de cores indefinidamente	Não requer outras personalizações
	Estático	Os alto-falantes gamer permanecerão iluminados na cor selecionada	Selecione uma cor

Se tiver outros dispositivos compatíveis habilitados para Razer Chroma, você pode sincronizar seus efeitos rápidos com seu dispositivo Razer clicando no botão de Sincronização do Chroma (  ).

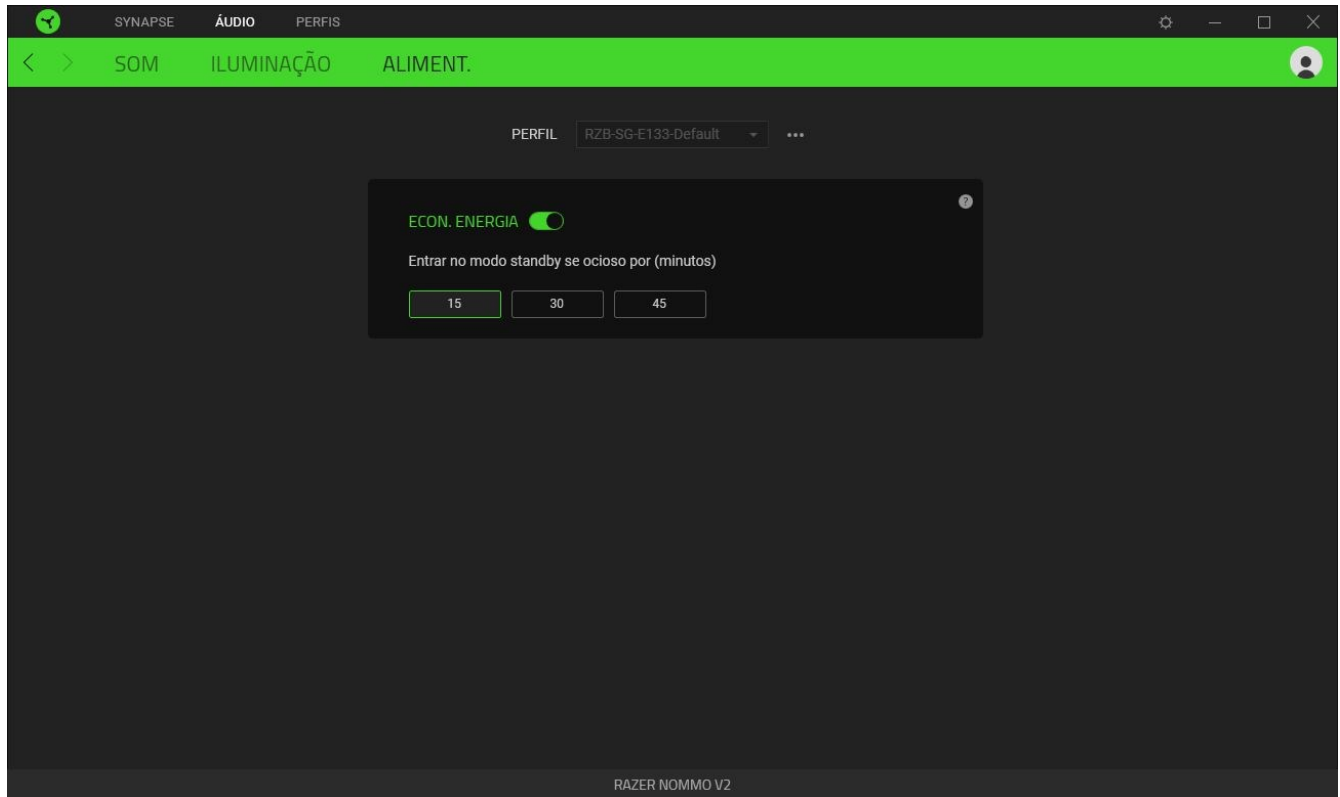
 *Somente dispositivos compatíveis com o efeito de iluminação selecionado serão sincronizados.*

### Efeitos Avançados

A opção Efeitos Avançados permite que você selecione o Efeito Chroma que deseja utilizar no seu periférico habilitado para Razer Chroma. Para começar a criar seu próprio Efeito Chroma, basta pressionar o botão Chroma Studio (  ).

## Aliment.

Use a subguia Aliment. para habilitar os alto-falantes gamer a entrar no modo standby quando forem deixados ociosos por um determinado intervalo de tempo.

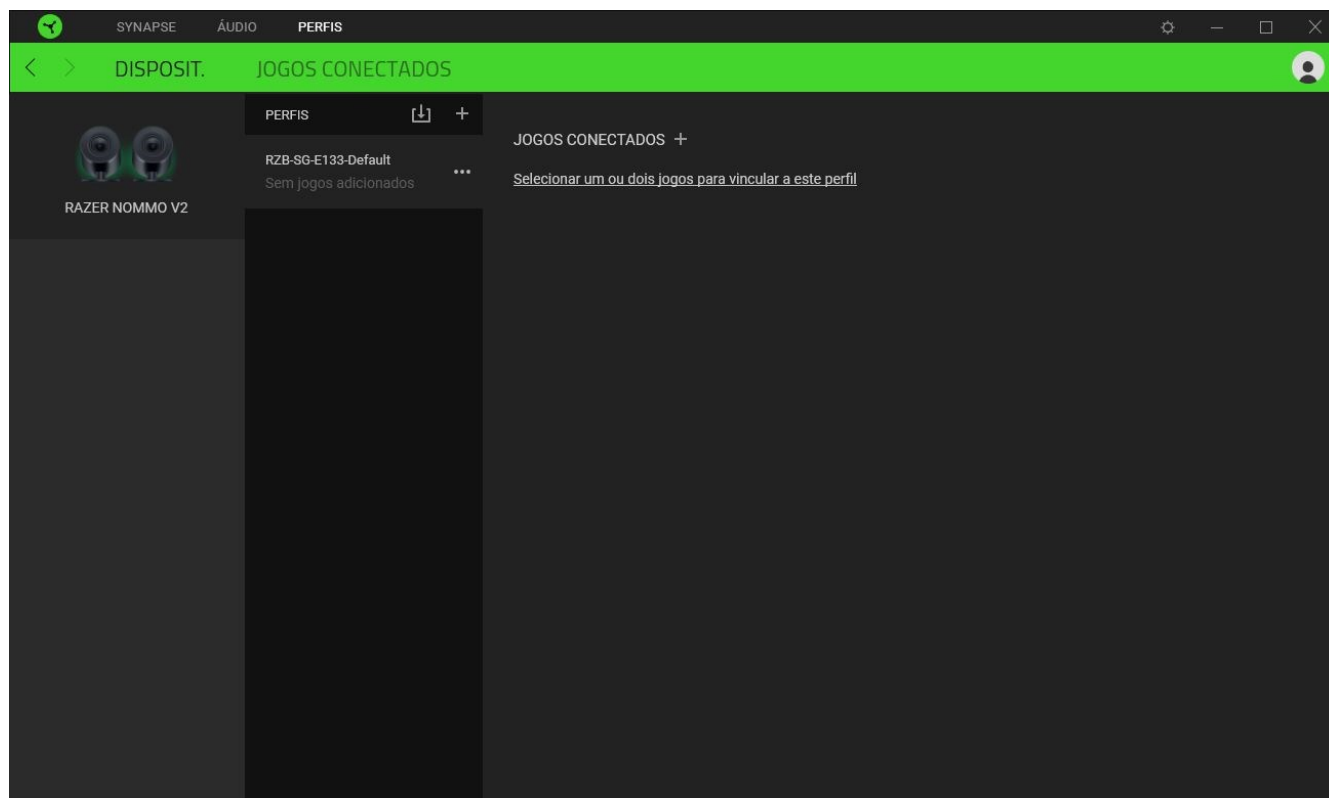


## GUIA PERFIS

A guia Perfis é um modo conveniente de gerenciar todos os seus perfis e vinculá-los aos seus jogos e aplicativos.

### Dispositivos

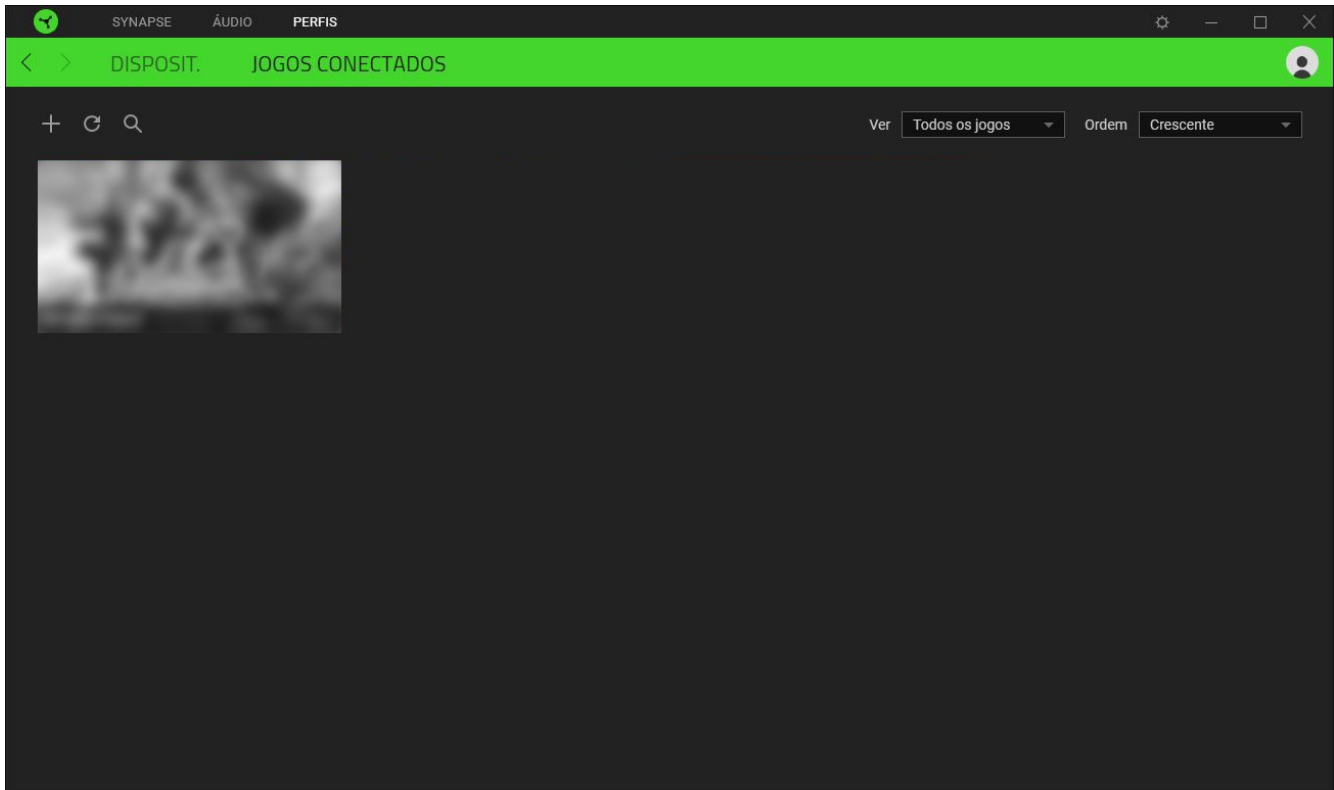
Veja quais jogos estão vinculados aos perfis de cada dispositivo ou qual Efeito Chroma está vinculado a um jogo específico usando a subguia Dispositivos.



Você pode importar Perfis / Efeitos Chroma do seu computador ou da nuvem através do botão Importar (📁) ou criar novos perfis dentro do dispositivo selecionado ou novos Efeitos Chroma para jogos específicos usando o botão Adicionar (+). Para renomear, duplicar ou excluir um perfil, basta pressionar o botão Outros (⋮). Cada perfil pode ser configurado para ser automaticamente ativado quando você executar um aplicativo usando a opção Conectar Jogos.

## Jogos Conectados

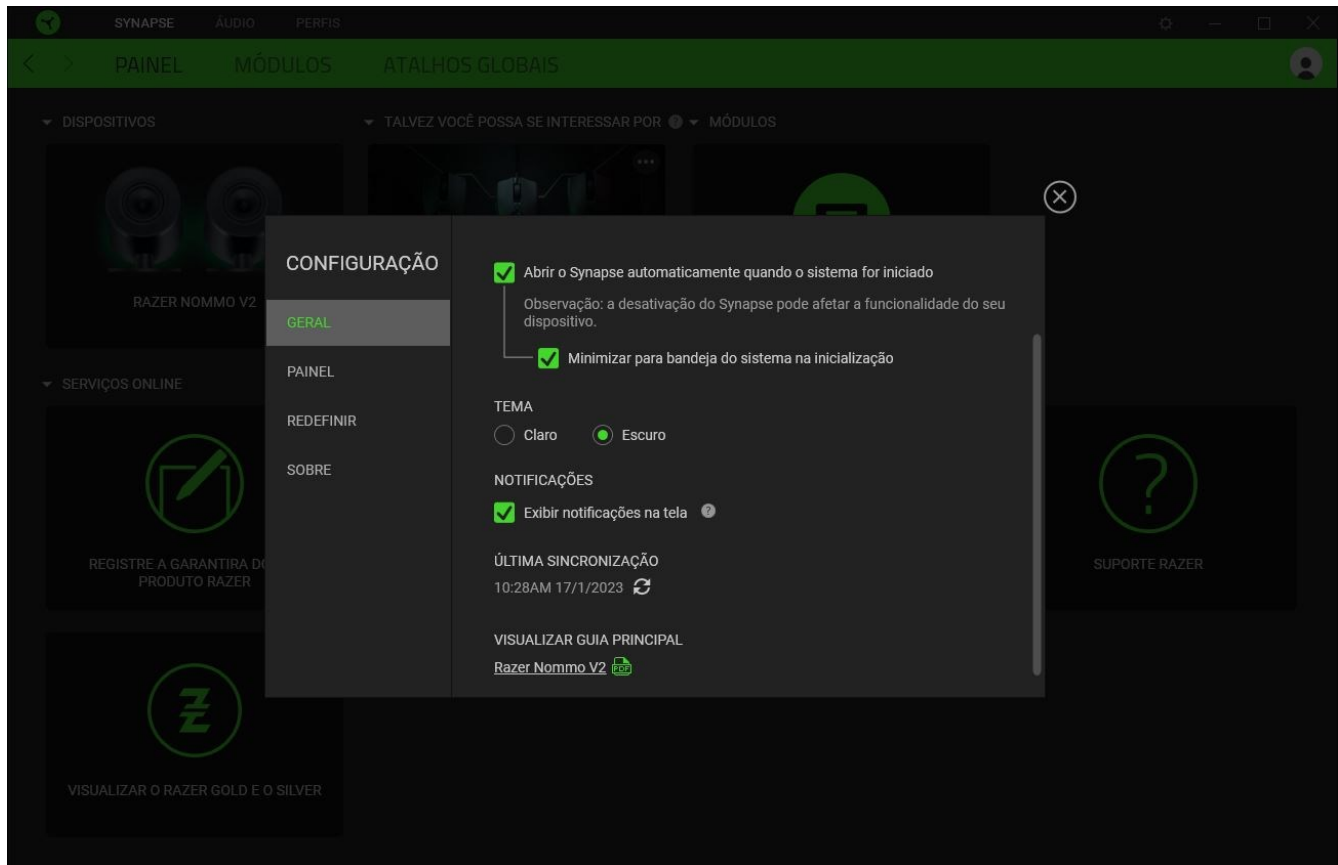
A subguia Jogos vinculados lhe dá a possibilidade de adicionar jogos, visualizar dispositivos vinculados aos jogos ou procurar jogos adicionados. Você também pode organizar os jogos em ordem alfabética, a partir do último jogo utilizado ou a partir do mais jogado. Os jogos adicionados continuarão listados aqui, mesmo se não estiverem vinculados a um dispositivo Razer.



Para vincular jogos a Efeitos Chroma ou a dispositivos Razer conectados, basta clicar em qualquer jogo da lista e, em seguida, clicar em **Selecionar um dispositivo e seu perfil para abrir automaticamente durante o jogo** para selecionar o Efeito Chroma ou o dispositivo Razer com o qual será vinculado. Uma vez conectado, você pode clicar no botão Outros (●●●) do dispositivo ou Efeito Chroma correspondente para selecionar um perfil ou Efeito Chroma específico.

## JANELA CONFIGURAÇÕES

A janela Configurações, acessível clicando-se no botão (⚙️) do Razer Synapse, permite configurar o comportamento de inicialização e o idioma de exibição do Razer Synapse, ver os guias principais de cada dispositivo Razer conectado ou executar o restauro das configurações de fábrica em qualquer dispositivo Razer conectado.



### Guia Geral

A guia Geral permite que você altere o idioma de exibição, o comportamento de inicialização, o tema e a exibição de notificações na tela do software. Você também pode sincronizar seus perfis com a nuvem manualmente (↻) ou ver o guia principal de todos os dispositivos Razer conectados e módulos instalados.

### Guia Redefinir

A guia Redefinir permite que você execute o restauro das configurações de fábrica em todos os dispositivos Razer com memória integrada conectados e/ou o restauro dos tutoriais do Razer Synapse, para se familiarizar novamente com os novos recursos do Razer Synapse na próxima vez que o iniciar.



*Todos os perfis armazenados na memória integrada do dispositivo selecionado serão apagados ao se fazer restauro de um dispositivo Razer.*

## **Guia Sobre**

A guia Sobre exibe breves informações do software e a declaração de direitos autorais, e fornece links relevantes para seus termos de uso. Você também pode utilizar esta guia para verificar atualizações de software ou para ter acesso rápido às comunidades sociais da Razer.

---

## 9. SEGURANÇA E MANUTENÇÃO

---

### ATENÇÃO

- Ao conectar um cabo de alimentação ao subwoofer, use o cabo de alimentação adequado para sua região.
  - Se detectar qualquer risco de dano aos alto-falantes ou ao subwoofer gamer, desconecte imediatamente o cabo de alimentação da tomada.
- 

### ORIENTAÇÕES DE SEGURANÇA

Para obter a máxima segurança durante o uso do Razer Nommo V2, sugerimos que você siga as orientações abaixo:

Se tiver problemas ao usar o dispositivo adequadamente e a solução de problemas não for suficiente para resolvê-los, desconecte o dispositivo e entre em contato com a linha direta da Razer ou visite [support.razer.com](https://support.razer.com) para receber assistência.

Não desmonte o dispositivo nem tente operá-lo sob condições anormais de corrente. Se fizer isso, sua garantia será anulada.

Antes de encaixar qualquer conector na porta de um alto-falante, alinhe os pinos corretamente com a porta correspondente e aperte os parafusos, para que ele permaneça bem fixo. Para desconectar, primeiro solte os parafusos do conector; não force para soltar nenhum conector do subwoofer.

Antes de realocar os alto-falantes gamer, primeiro desconecte corretamente todos os cabos para evitar danificar qualquer conector.

Mantenha o dispositivo longe de líquidos ou umidade. Só opere o dispositivo dentro da faixa específica de temperatura de 0 °C (32 °F) a 40 °C (104 °F). Se a temperatura exceder essa faixa, desligue e/ou desconecte o dispositivo para que a temperatura se estabilize em um nível ideal.

Ouvir volumes excessivamente altos por períodos longos de tempo pode prejudicar a audição. Além disso, na legislação de certos países, o limite máximo de exposição sonora é de 86 dB por 8 horas ao longo do dia. Portanto, recomendamos que você reduza o volume para um nível confortável ao ouvir por períodos prolongados. Cuide bem de sua audição.

## MANUTENÇÃO E USO

O Razer Nommo V2 requer uma manutenção mínima para manter suas condições ideais. Recomendamos que você limpe cada alto-falante uma vez por mês usando um pano macio ou um cotonete para evitar o acúmulo de sujeira. Não use sabão ou produtos de limpeza agressivos.

---

## 10. INFORMAÇÕES LEGAIS

### INFORMAÇÕES DE DIREITOS AUTORAIS E PROPRIEDADE

©2025 Razer Inc. Todos os direitos reservados. Razer, "For Gamers. By Gamers.", logotipo "Powered by Razer Chroma", logotipo Razer, o logotipo da cobra de três cabeças e o logotipo Razer são marcas comerciais ou marcas comerciais registradas da Razer Inc. e/ou de empresas afiliadas nos Estados Unidos ou em outros países. Todas as outras marcas registradas pertencem a seus respectivos proprietários, e outros nomes de empresas e de produtos mencionados neste guia podem ser marcas registradas de suas respectivas empresas.

The Bluetooth® word mark and logos are registered trademarks owned by Bluetooth SIG, Inc., and any use of such marks by Razer is under license.

Windows and the Windows logo are trademarks of the Microsoft group of companies.

A Razer Inc. (doravante nesta denominada a "Razer") pode ter direitos autorais, marcas comerciais, segredos comerciais, patentes, pedidos de registro de patente ou outros direitos de propriedade (registrados ou não) no concernente ao produto neste Guia Principal. O fornecimento deste Guia Principal não dá a você uma licença para (quaisquer) tais patentes, marcas registradas, direitos autorais ou outros direitos de propriedade intelectual. O Razer Nommo V2 (doravante nesta denominado o "Produto") pode ser diferente das imagens na caixa ou de outro modo. A Razer não assume qualquer responsabilidade por tais diferenças ou por quaisquer eventuais erros. As informações na presente estão sujeitas a alterações sem aviso prévio.

### GARANTIA LIMITADA DO PRODUTO

Para conferir os termos atuais da Garantia Limitada do Produto, acesse [razer.com/warranty](https://razer.com/warranty).

### LIMITAÇÃO DE RESPONSABILIDADE

Sob nenhuma circunstância a Razer será responsável por quaisquer lucros cessantes, perda de informações ou de dados, danos especiais, incidentais, indiretos, compensatórios, consequenciais ou acidentais oriundos de qualquer forma da distribuição, venda, revenda, uso ou incapacidade de uso do Produto. Sob nenhuma circunstância a responsabilidade da Razer ultrapassará o valor de compra do Produto no varejo

### DISPOSIÇÕES GERAIS

Os termos da presente serão regidos e interpretados segundo a legislação do foro no qual o Produto foi adquirido. Se qualquer termo neste manual for considerado inválido ou inexecutável, tal termo (enquanto inválido ou inexecutável) será considerado sem nulo, sem efeito e excluído sem

invalidar quaisquer termos remanescentes. A Razer reserva-se o direito de emendar qualquer termo a qualquer momento e sem aviso prévio.