



RAZER NOMMO V2

GUÍA PRINCIPAL

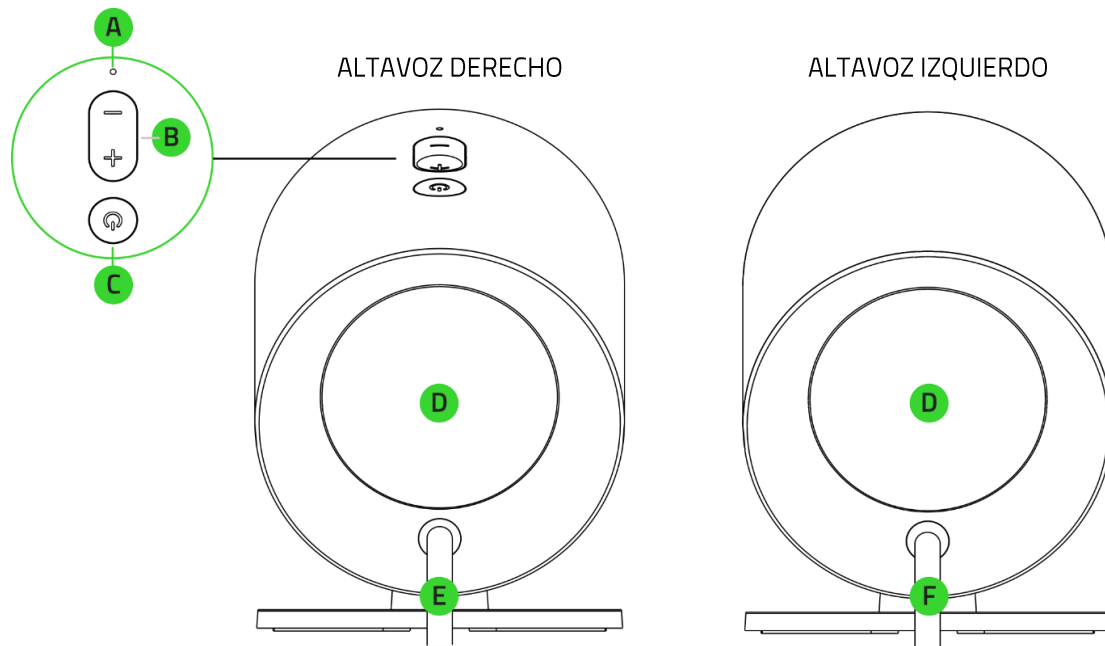
Prepara el escenario de sonido para la victoria con los **Razer Nommo V2**, un sistema de altavoces gaming de gama completa y un subwoofer diseñados para ofrecer un sonido de alta fidelidad que llena la sala y unos graves fascinantes. Con la tecnología THX® Spatial Audio y Razer Chroma™ RGB, prepárate para una experiencia envolvente que abarca la vista y el sonido.

ÍNDICE

1. CONTENIDO	3
2. REQUISITOS.....	4
3. TE PROPORCIONAMOS COBERTURA.....	5
4. ESPECIFICACIONES TÉCNICAS	6
5. INSTALACIÓN DE LOS RAZER NOMMO V2.....	7
6. CONEXIÓN A LOS ALTAVOCES GAMING.....	9
7. USO DE TUS ALTAVOCES GAMING.....	13
8. CONFIGURACIÓN DE LOS RAZER NOMMO V2 MEDIANTE RAZER SYNAPSE.....	17
9. SEGURIDAD Y MANTENIMIENTO.....	28
10. ASPECTOS LEGALES	30

1. CONTENIDO

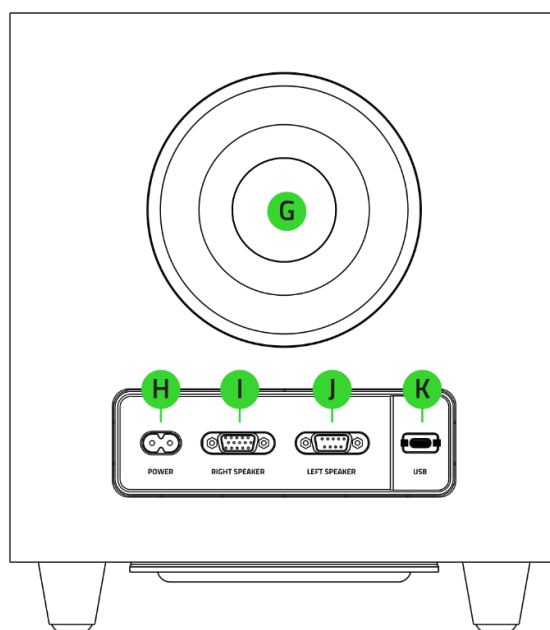
▪ Razer Nommo V2



- A. Indicador de estado
- B. Botones de control de volumen
- C. Botón de energía/multifunción

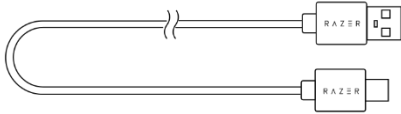
- D. Iluminación Razer Chroma™ RGB con proyección trasera
- E. Conector del altavoz derecho
- F. Conector del altavoz izquierdo

▪ Subwoofer

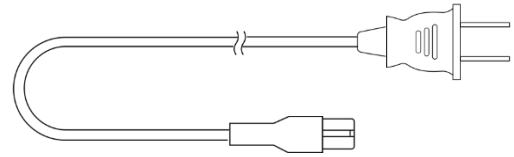


- G. Puerto para graves de proyección trasera
- H. Puerto de alimentación
- I. Puerto del altavoz derecho
- J. Puerto del altavoz izquierdo
- K. Puerto USB tipo C

- Cable USB tipo A a USB tipo C



- Cables de alimentación correspondientes a la región*



**Puede variar para determinadas regiones.*

- Guía de información importante del producto

2. REQUISITOS

REQUISITOS DEL PRODUCTO

- Conexión por puerto USB tipo A o dispositivos con Bluetooth

REQUISITOS DE RAZER SYNAPSE

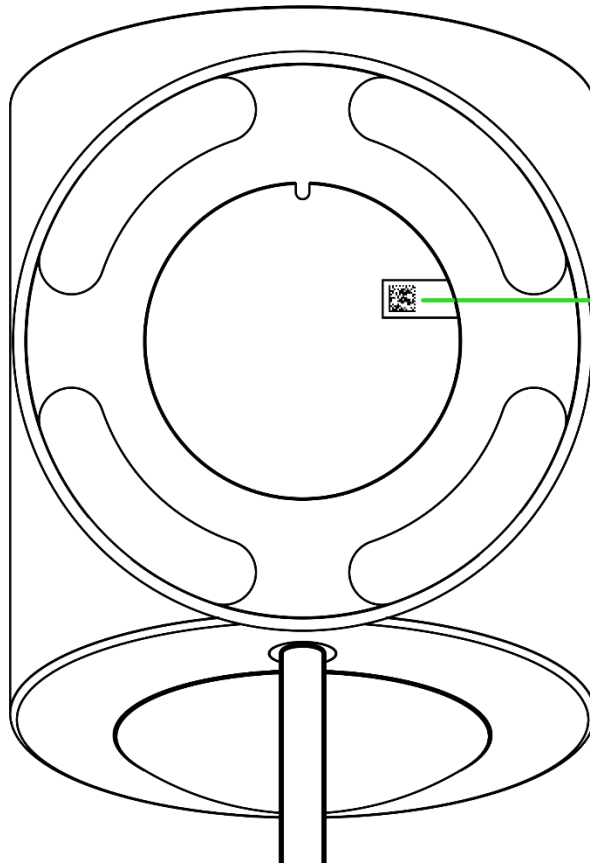
- Windows® 10 de 64 bits (o posterior)
- Conexión a Internet para la instalación del software

3. TE PROPORCIONAMOS COBERTURA



Registra tu producto y consigue ventajas exclusivas

razerid.razer.com/warranty



El número de serie de tu producto se encuentra aquí.

4. ESPECIFICACIONES TÉCNICAS

ESPECIFICACIONES TÉCNICAS

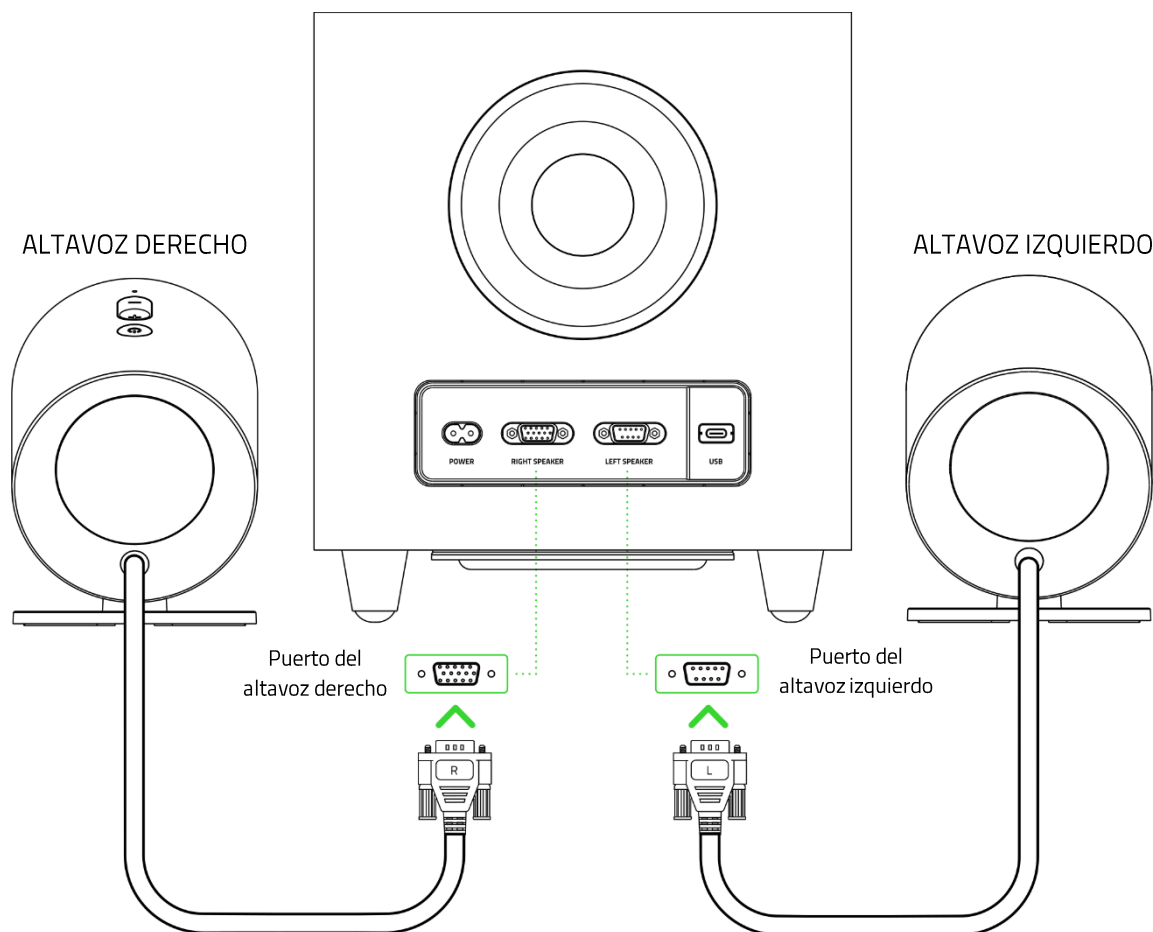
- Razer Chroma™ RGB (zonas de proyección trasera)
- THX® Spatial Audio
- Bluetooth 5.3
- Entrada de audio USB
- Subwoofer con cable
- Ecualizador personalizable
- Frecuencia de respuesta: 40 Hz – 20 kHz
- Nivel de presión sonora máx.: 98 dB a 1 metro
- Potencia de entrada: Adaptador de alimentación externo
- Tipo de diafragma: Diafragmas de gama completa con correctores de fase de aluminio y diafragma de subwoofer
- Especificaciones de los diafragmas:
 - Controladores de gama completa: 83 mm
 - Diafragma de subwoofer: 1 de 140 mm (5,5 pulgadas)

CONECTIVIDAD

- Conexión Bluetooth
- Alternar dispositivos de audio del PC (compatible con Razer Synapse)
- Longitud del cable:
 - Cable USB tipo C a USB tipo A: 2 m
 - Cable de los altavoces: 2 m
 - Cable de alimentación para el subwoofer: 2 m

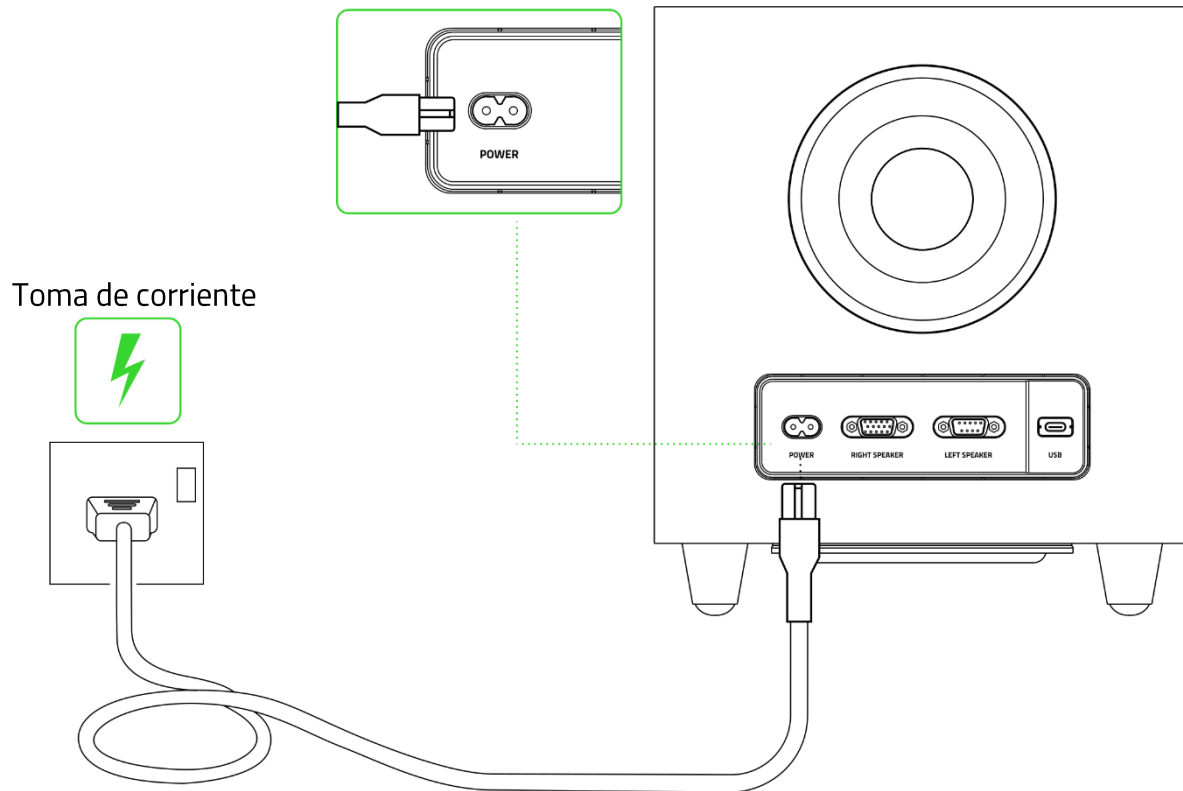
5. INSTALACIÓN DE LOS RAZER NOMMO V2

1. Conecta los conectores del altavoz derecho e izquierdo a los puertos del altavoz derecho e izquierdo del subwoofer.



- !** *Antes de conectar cualquier conector en un puerto de altavoz, alinea sus clavijas correctamente con el puerto adecuado y aprieta sus tornillos para que quede sujeto. Para desconectarlo, afloja primero los tornillos de un conector. NO DESCONECTES A LA FUERZA ningún conector del subwoofer.*

2. Conecta el cable de alimentación correspondiente a la región al puerto de alimentación del subwoofer y enchúfalo a una toma de corriente.

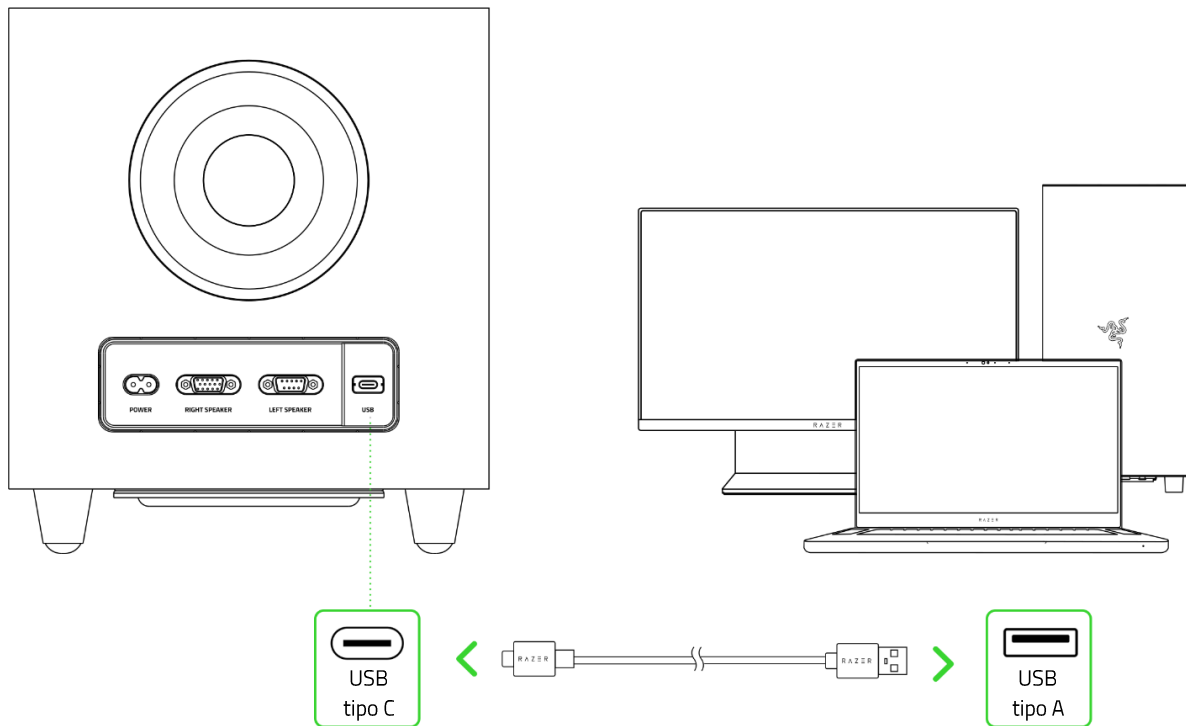


! Usa el cable de alimentación adecuado para tu región.

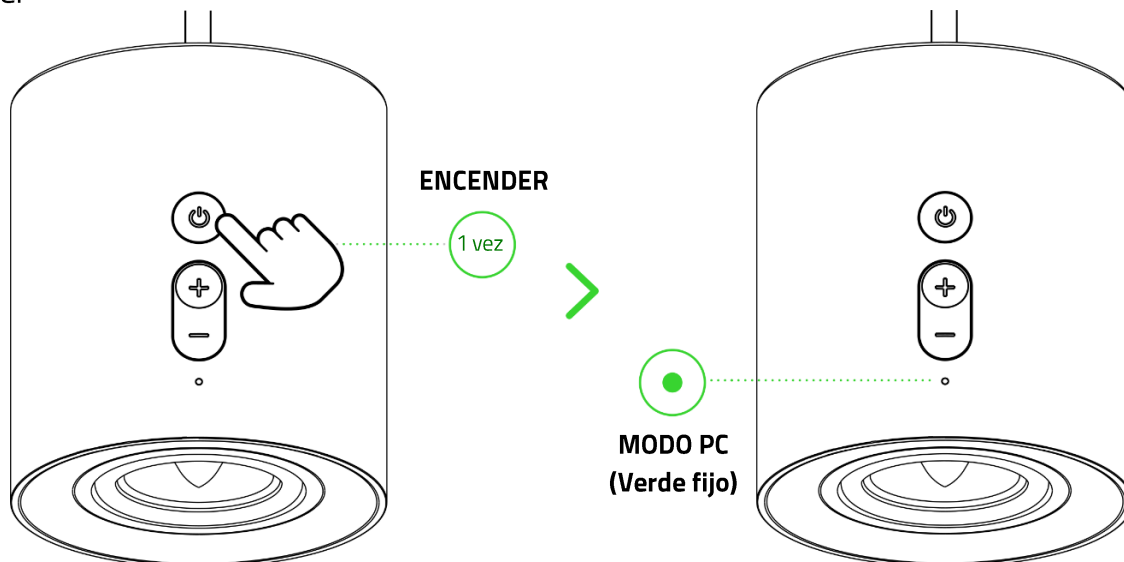
6. CONEXIÓN A LOS ALTAVOCES GAMING

A. MEDIANTE EL MODO PC

1. Conecta el subwoofer a cualquiera de los puertos USB tipo A de tu PC.

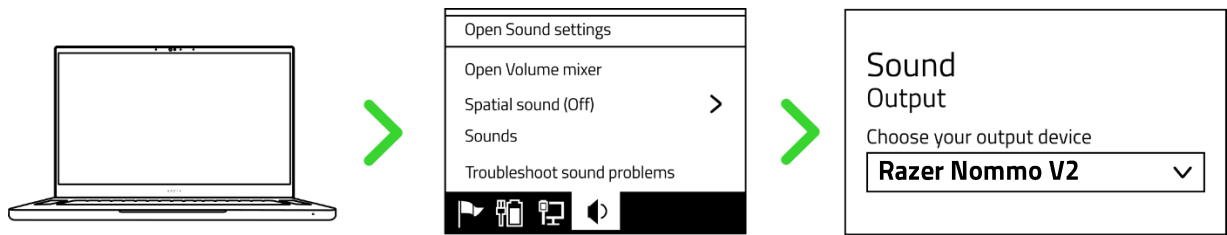


2. Pulsa el botón de encendido/multifunción para encender los altavoces gaming. El indicador de estado se iluminará en verde fijo, lo que indica que los altavoces gaming están en modo PC.



! En modo PC, la iluminación de proyección trasera de los altavoces gaming se encenderá brevemente en verde fijo y mostrará el efecto de iluminación de la rotación de espectro (predeterminado).

3. Establece los **Razer Nommo V2** como dispositivo de **Salida** predeterminado en tu PC.

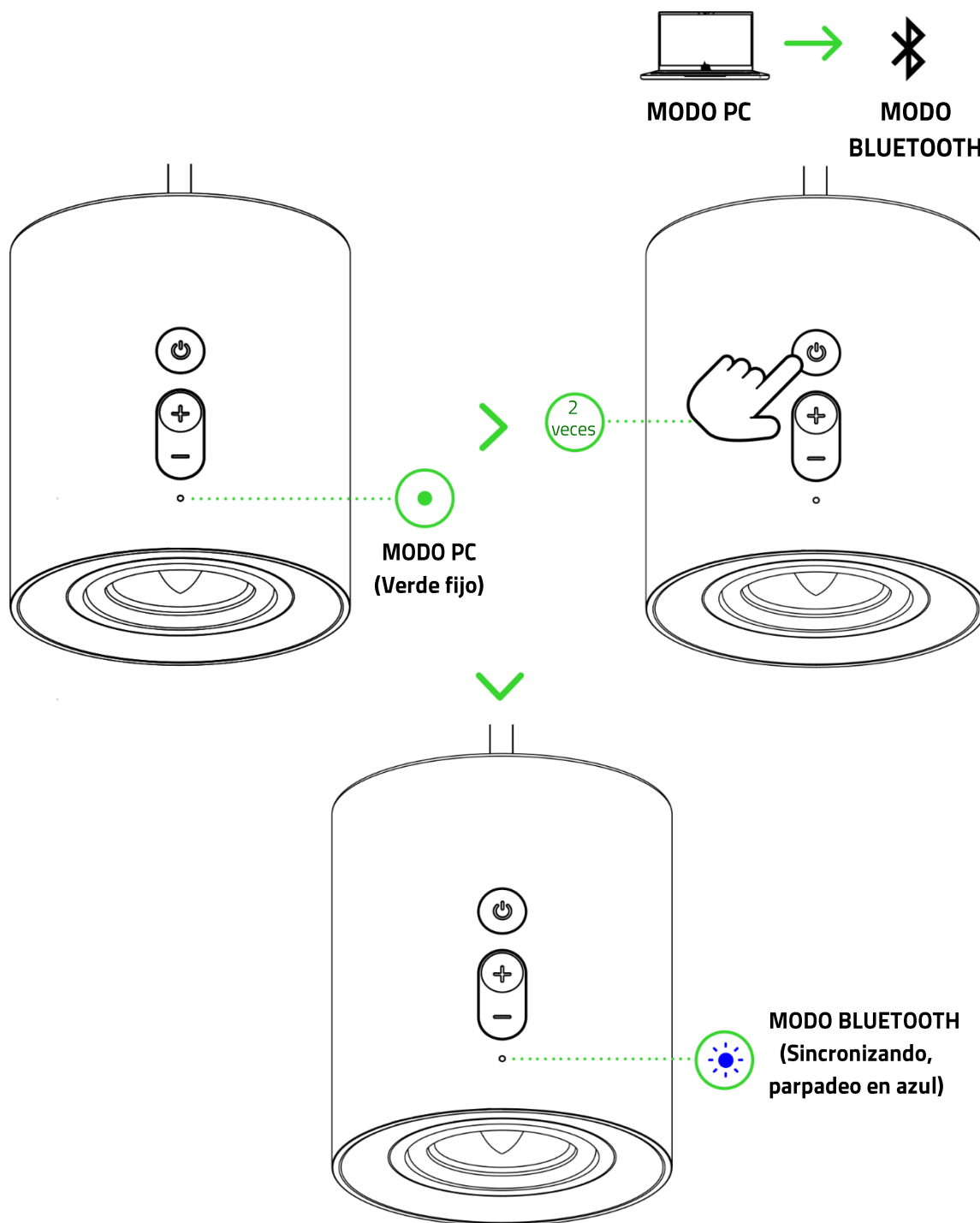


i *Cuando utilices los altavoces gaming con otros dispositivos compatibles, establece los Razer Nommo V2 como su dispositivo de salida predeterminado (si procede).*

Los Razer Nommo V2 ya están listos para usarse en modo PC.

B. MEDIANTE EL MODO BLUETOOTH

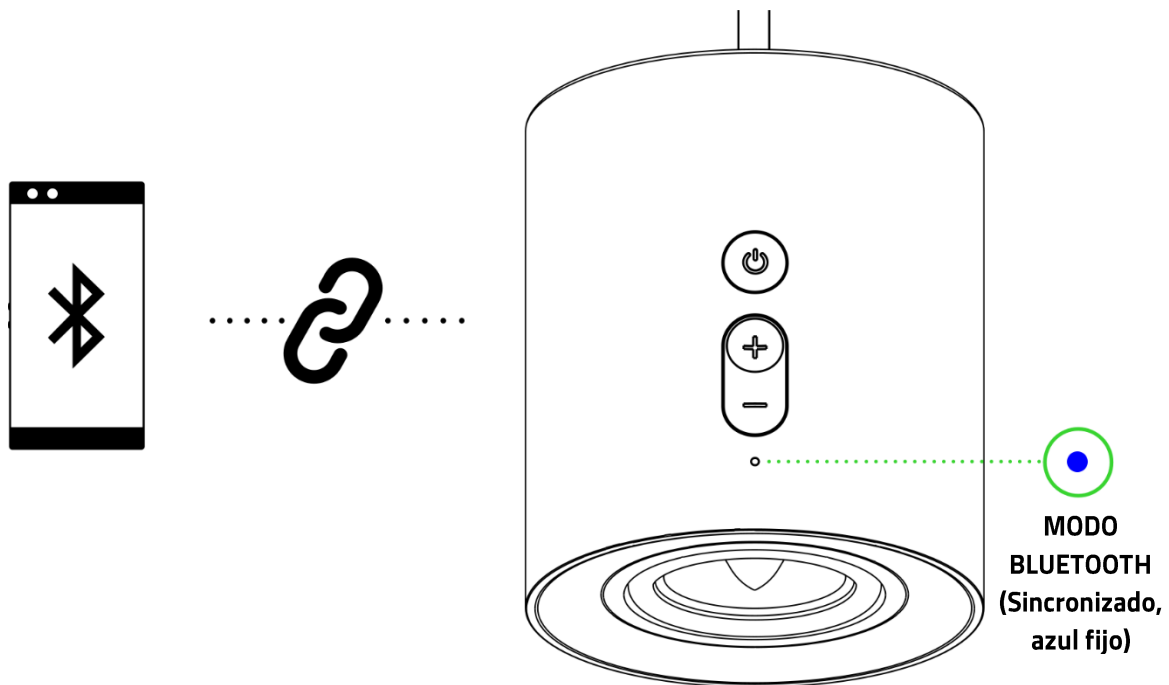
1. Con los altavoces encendidos y en modo PC, pulsa dos veces el botón de encendido/multifunción para cambiar al modo Bluetooth. El indicador de estado parpadeará en azul y se oirá un aviso acústico para indicar que los altavoces gaming están en modo de sincronización.



2. Habilita el Bluetooth en tu dispositivo y selecciona "**Razer Nommo V2 (BT)**" entre los dispositivos disponibles.



3. Espera hasta que ambos dispositivos estén conectados. El indicador de estado se iluminará en azul fijo y se oirá un aviso acústico para indicar que los altavoces gaming ya están conectados a tu dispositivo.



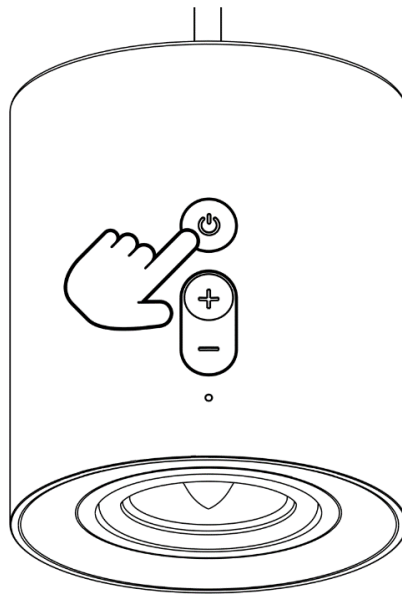
- !** Cuando se conecte mediante Bluetooth, la iluminación de proyección trasera cambiará al efecto de iluminación reactiva al audio y solo se iluminará según el nivel de audio actual de tu dispositivo móvil. Las instrucciones son solo para la primera sincronización. Al conectar tus altavoces gaming, recuerda mantenerlos a una distancia máxima de un metro del dispositivo móvil. Una vez sincronizados, tus altavoces gaming se reconectarán automáticamente a tu dispositivo móvil cada vez que cambies al modo Bluetooth. [Más información sobre cómo alternar entre las fuentes de audio](#)

Los Razer Nommo V2 ya están listos para usarse en modo Bluetooth.

7. USO DE TUS ALTAVOCES GAMING

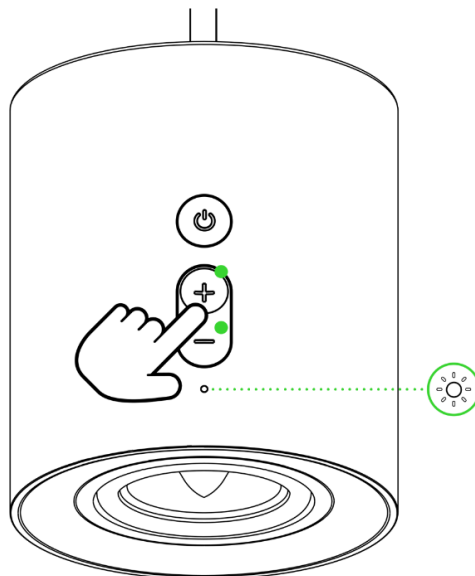
ENCENDER/APAGAR

Pulsa el botón de encendido/multifunción para encender o apagar los altavoces gaming. La iluminación de proyección trasera se encenderá brevemente en verde cuando estén encendidos o en rojo cuando estén apagados.



AJUSTAR EL VOLUMEN

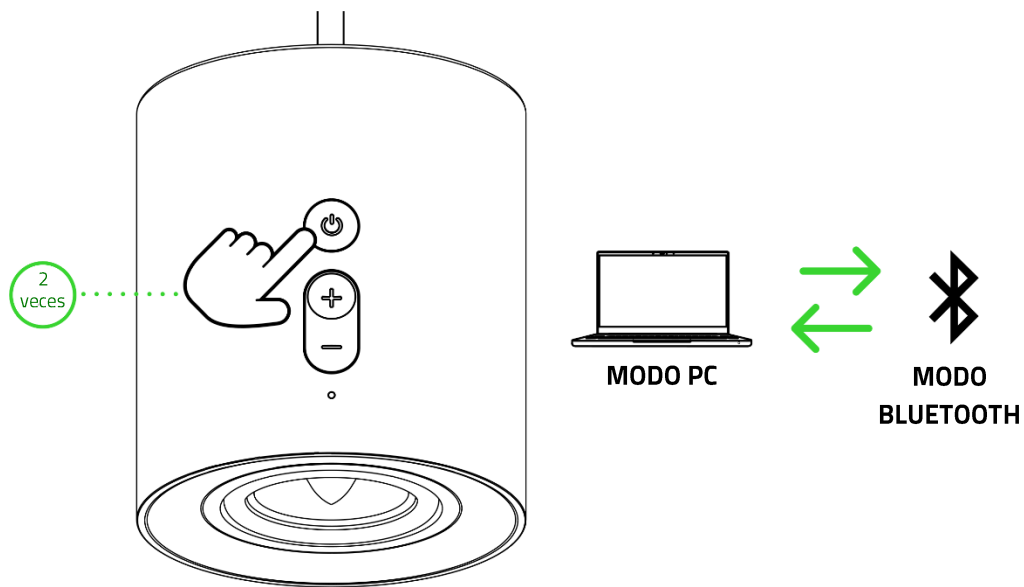
Pulsa los botones de control de volumen para ajustar el volumen del modo de audio actual. El indicador de estado se iluminará brevemente en blanco cuando subas o bajes el volumen.



i El indicador de estado parpadeará continuamente en blanco cuando los altavoces gaming estén ajustados al volumen mínimo o máximo.

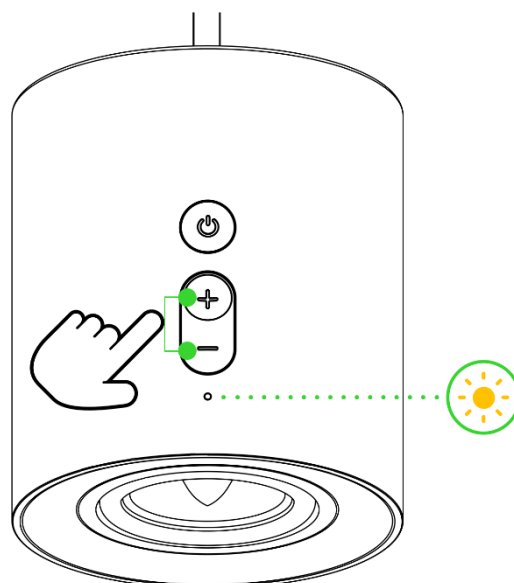
ALTERNAR ENTRE LAS FUENTES DE AUDIO

Cuando estén encendidos, pulsa dos veces el botón de encendido/multifunción para alternar entre el modo PC y el modo Bluetooth.



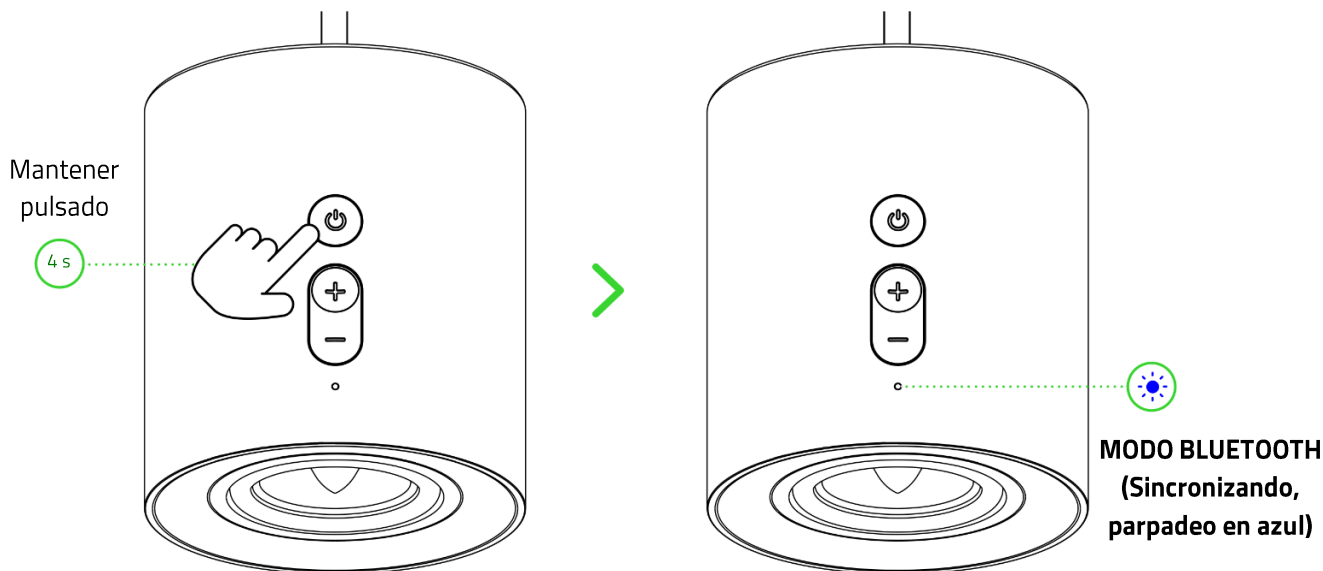
ALTERNAR ENTRE LOS DISPOSITIVOS DE AUDIO DEL PC

Cuando estén encendidos y en modo PC, pulsa simultáneamente los dos botones de control de volumen (- y +) para alternar entre los altavoces gaming y un dispositivo de reproducción de PC secundario seleccionado en Razer Synapse. El indicador de estado parpadeará brevemente en amarillo para indicar que los altavoces gaming han cambiado a un dispositivo de reproducción de PC secundario y viceversa. [Más información sobre la alternancia de dispositivos de audio para PC](#)



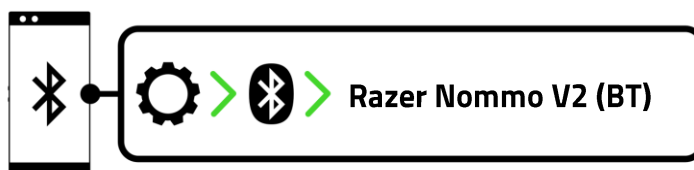
VOLVER A ACTIVAR EL MODO DE SINCRONIZACIÓN BLUETOOTH (PARA DISPOSITIVOS NUEVOS)

1. Para activar el modo de sincronización, con el modo Bluetooth activado, mantén pulsado el botón de encendido/multifunción durante 4 segundos. El indicador de estado parpadeará en azul y se oirá un aviso acústico para indicar que los altavoces gaming están en modo de sincronización.

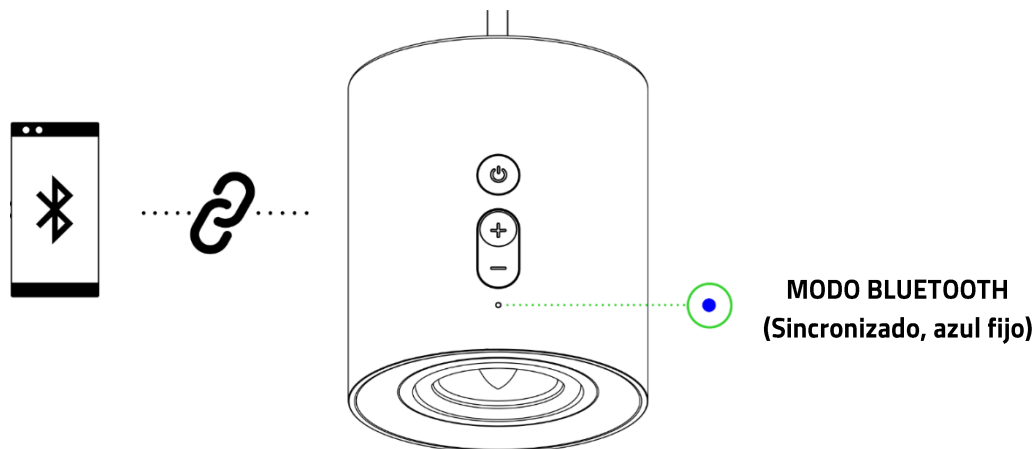


i El modo de sincronización Bluetooth solo se puede activar desde el modo Bluetooth.

2. Habilita el Bluetooth en tu dispositivo y selecciona "**Razer Nommo V2 (BT)**" en la lista de dispositivos encontrados.




3. Espera hasta que ambos dispositivos estén conectados. El indicador de estado se iluminará en azul fijo y se oirá un aviso acústico para indicar que los altavoces gaming ya están conectados a tu dispositivo.



PERSONALIZA TU EXPERIENCIA

Razer Synapse (PC)

Utiliza la aplicación Razer Synapse para personalizar la iluminación de tus altavoces, personalizar un preajuste de ecualización y ajustar otras funciones avanzadas para una experiencia auditiva realmente envolvente.

 *Instala Razer Synapse cuando recibas la notificación o descarga el instalador desde razer.com/synapse.*

THX® Spatial Audio (PC)

Libera todo el potencial de los Razer Nommo V2 activando el audio posicional 360° para disfrutar de una experiencia realista con Razer Synapse.



**Disponible solo para Windows® 10 de 64 bits (o posterior).*

8. CONFIGURACIÓN DE LOS RAZER NOMMO V2 MEDIANTE RAZER SYNAPSE

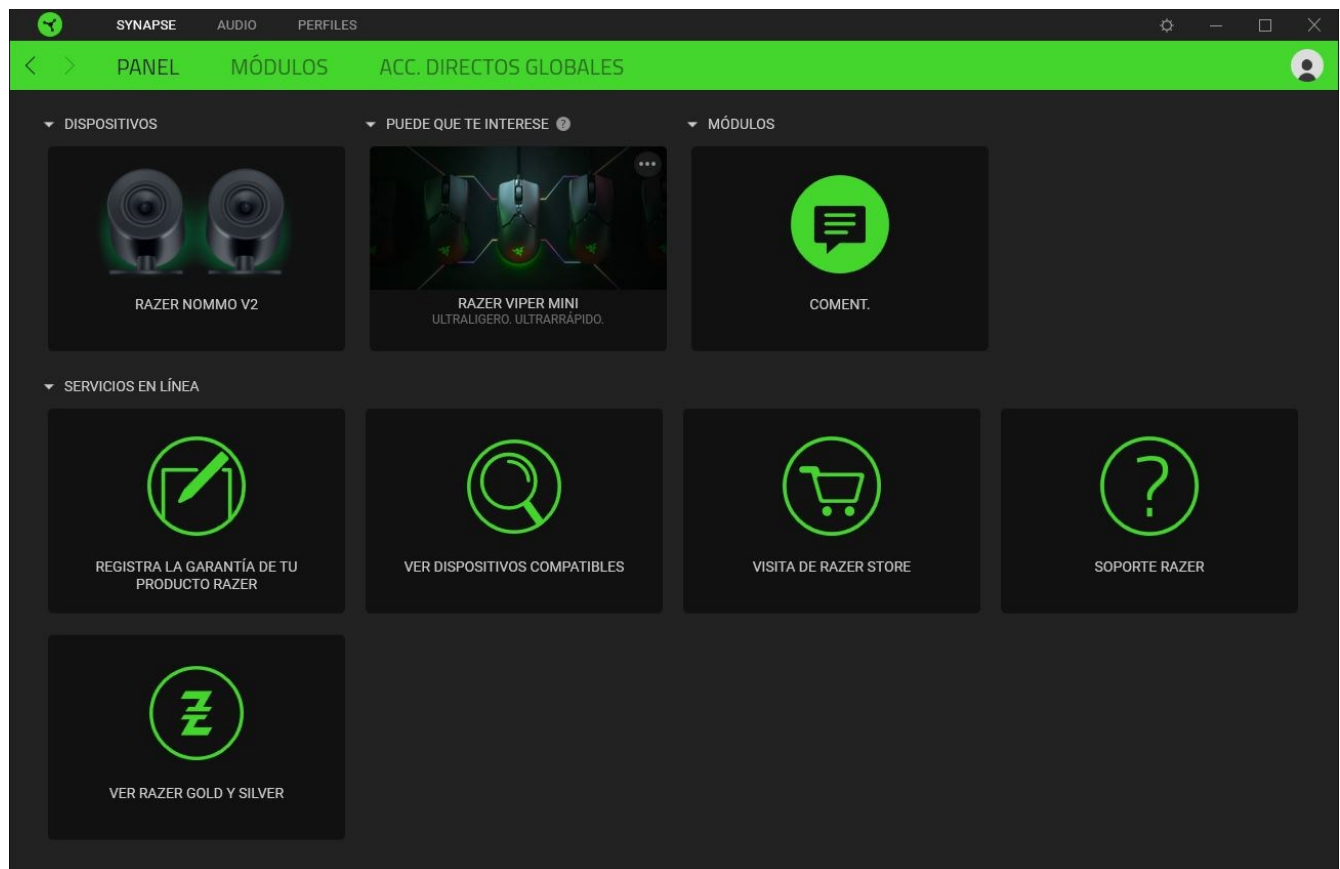
i Es necesaria una conexión a Internet para la instalación, las actualizaciones y las prestaciones basadas en la nube. Te recomendamos que te registres para obtener un Razer ID, pero es opcional. Todas las características mencionadas están sujetas a modificaciones en función de la versión actual del software, de los dispositivos conectados y de las aplicaciones o software compatibles.

PESTAÑA SYNAPSE

La pestaña Synapse es la pestaña predeterminada cuando se inicia por primera vez Razer Synapse. Esta pestaña te permite navegar por la subpestaña Panel.

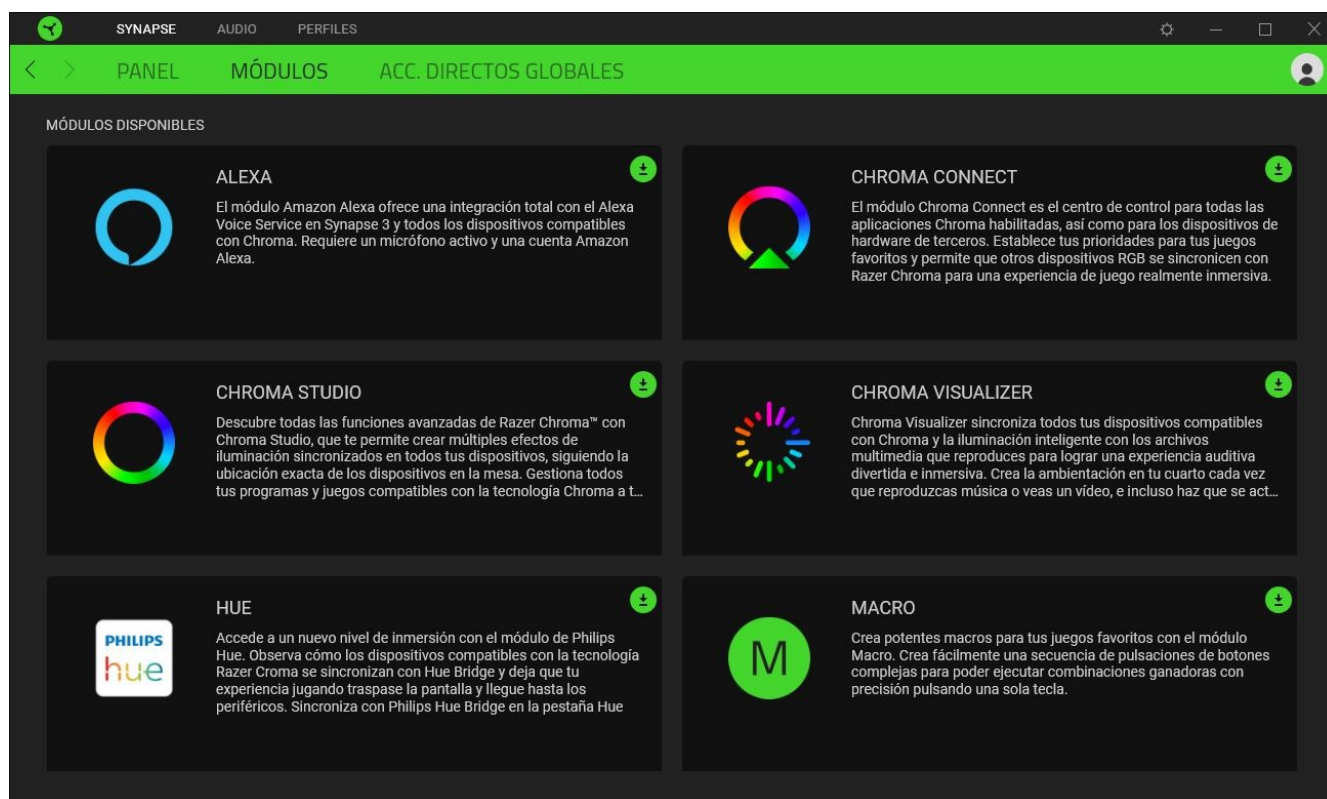
Panel

La subpestaña Panel es una visión general de Razer Synapse, desde donde puedes acceder a todos tus dispositivos, módulos y servicios en línea de Razer.



Módulos

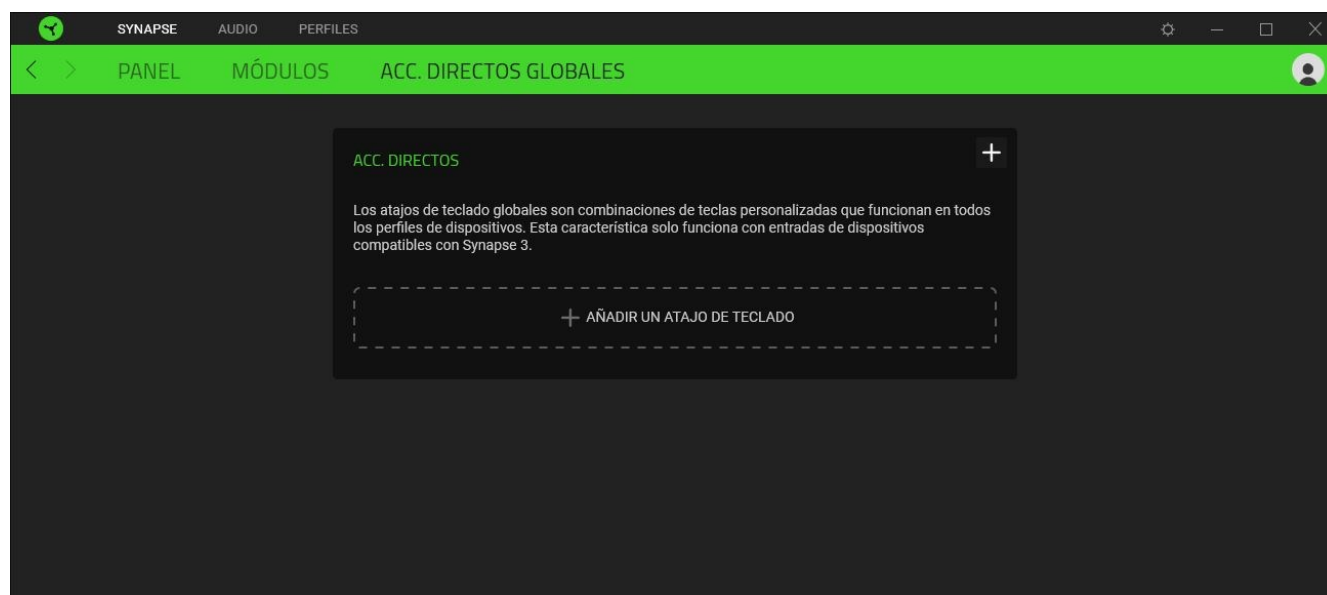
La subpestaña Módulos muestra todos los módulos instalados y los disponibles para instalación.



Accesos directos globales

Combina operaciones o funciones de Razer Synapse para personalizar combinaciones de teclas en cualquier entrada de dispositivo compatible con Razer Synapse que podrás aplicar en todos los perfiles de dispositivos. [Más información sobre Perfiles](#)

! Solo se reconocerán las entradas de dispositivos compatibles con Razer Synapse.

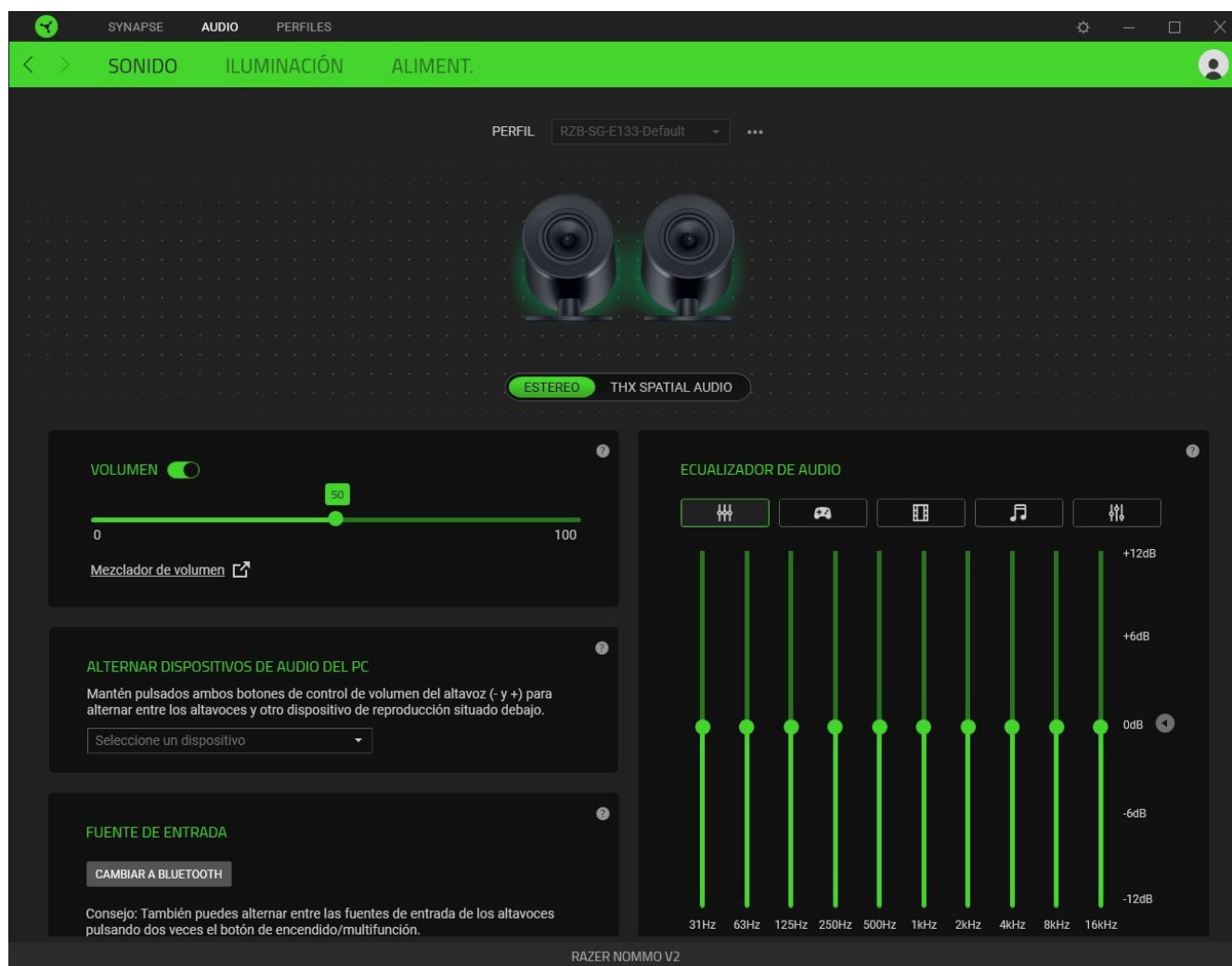


PESTAÑA AUDIO

La pestaña Audio es la pestaña principal de los Razer Nommo V2. Desde ella puedes personalizar los ajustes de tus altavoces gaming para aprovechar todo su potencial. Los cambios realizados en esta pestaña se guardan automáticamente en tu sistema y en el almacenamiento en la nube.

Sonido

La subpestaña Sonido sirve para cambiar entre el audio Estéreo y el THX Spatial Audio, ajustar el volumen de los altavoces gaming, establecer un dispositivo de reproducción secundario, cambiar a la fuente de audio Bluetooth y cambiar su ecualizador de audio utilizando preajustes o tu propia configuración.



Perfil

En Perfil se indica el espacio de almacenamiento de datos donde se guardan todos los ajustes de tus periféricos Razer. De forma predeterminada, el nombre del perfil se basa en el nombre de tu sistema. Para añadir, renombrar, duplicar o eliminar un perfil, pulsa el botón Varios (●●●).

Estéreo / THX Spatial Audio

Permite alternar entre audio Estéreo y THX Spatial Audio.

Volumen


Permite ajustar el volumen de audio de los altavoces gaming. También puedes acceder al mezclador de volumen de Windows del dispositivo de reproducción actual, donde podrás ajustar proporcionalmente el volumen general del sistema o ajustar de forma individual el volumen de todas las aplicaciones activas.

Alternar dispositivos de audio del PC

Establece un dispositivo de reproducción de PC secundario al que puedes cambiar inmediatamente pulsando de manera simultánea los dos botones de control de volumen (- y +).

Fuente de entrada

Te permite cambiar los altavoces gaming al modo Bluetooth mediante Razer Synapse.

 *Razer Synapse no podrá volver a activar el modo PC cuando los altavoces gaming se hayan configurado en modo Bluetooth. Para poner los altavoces gaming en modo PC, pulsa dos veces el botón de encendido/multifunción.*

Ecualizador de audio

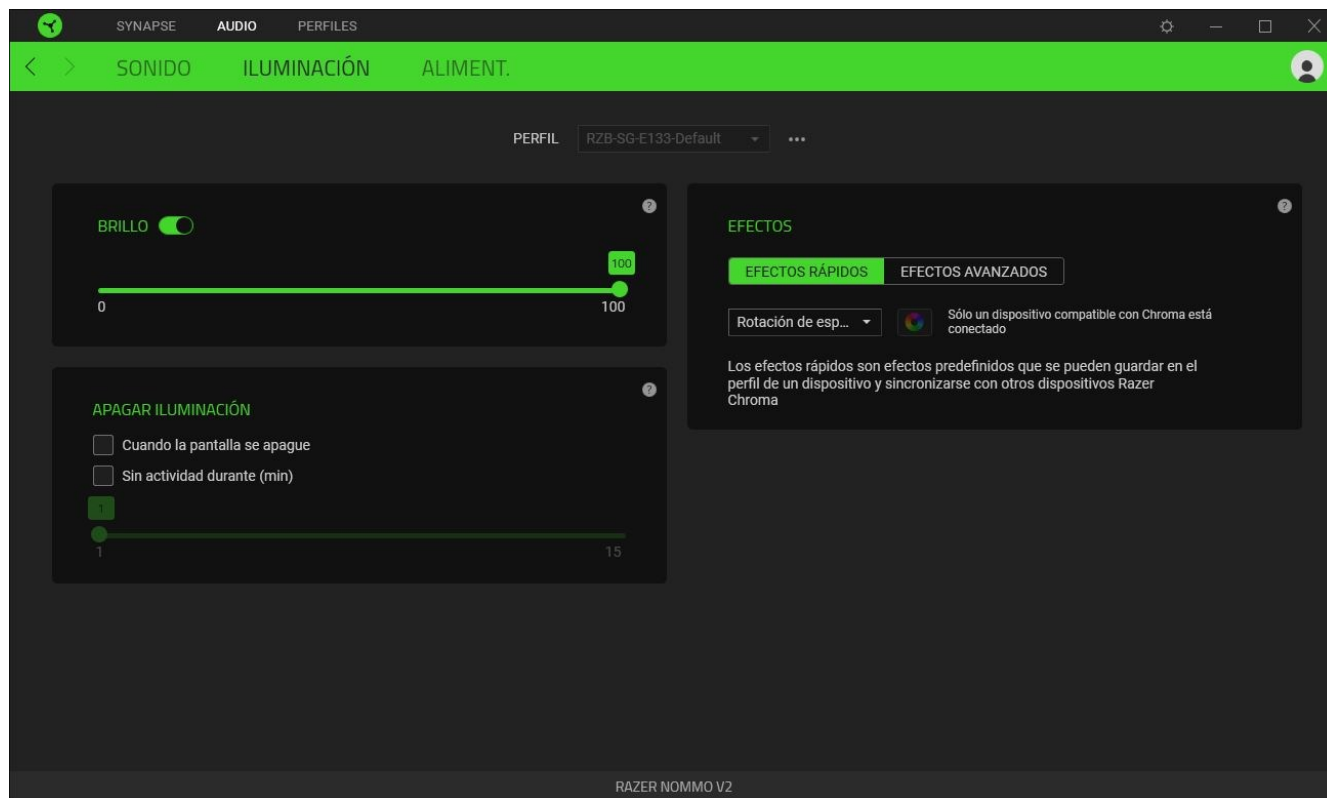
Selecciona cualquier ajuste predefinido del ecualizador para disfrutar de la mejor experiencia de audio, diseñada para tener un audio equilibrado, una experiencia inmersiva en los juegos, ver películas o disfrutar de tu música favorita. Al modificar cualquier preajuste del ecualizador, pasará automáticamente a ser un ajuste establecido en Personalizar.

Propiedades de sonido

Abre la ventana Propiedades de sonido de Windows, donde puedes gestionar la configuración de sonido del sistema. Podrás modificar la configuración del dispositivo de reproducción y de grabación, el esquema de sonidos y las actividades de comunicación predeterminadas.

Iluminación

La subpestaña Iluminación te permite personalizar la iluminación de los altavoces gaming.



Brillo


Puedes apagar la iluminación de los altavoces gaming con la opción Brillo, o aumentar o reducir la luminosidad con el control deslizante.




Apagar iluminación


Esta herramienta de ahorro de energía te permite desactivar la iluminación de los altavoces gaming cuando se apaga la pantalla del sistema.


Efectos rápidos

Hay varios efectos rápidos que puedes seleccionar y aplicar a la iluminación de los altavoces gaming:


	Nombre	Descripción	Cómo configurarlo
	Medidor de audio	Los altavoces gaming se iluminarán en función del volumen del audio con un espectro de colores predeterminado.	Selecciona un nivel de Potenciador de color.

	Respiración	La iluminación de proyección trasera se encenderá y se desvanecerá gradualmente en los colores seleccionados.	Se pueden seleccionar hasta 2 colores o hacer que el cambio se haga de forma aleatoria
	Rotación de espectro	La iluminación de proyección trasera rotará entre los 16,8 millones de colores indefinidamente.	No se requiere personalización adicional.
	Estático	Los altavoces gaming se mantendrán iluminados con el color seleccionado.	Selecciona un color.

Si tienes otros dispositivos compatibles con Razer Chroma, puedes sincronizar los efectos rápidos pulsando el botón de sincronización de Chroma ().

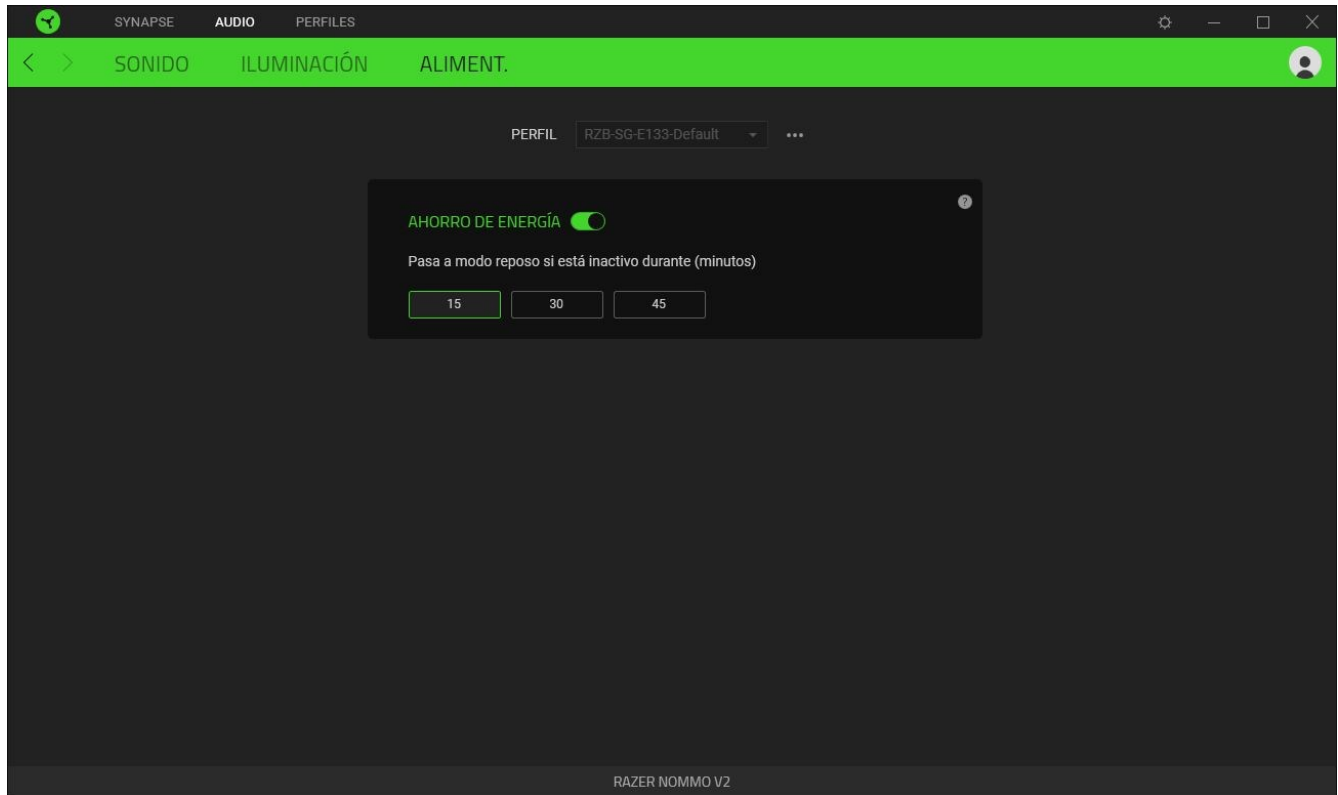
 Solo se sincronizarán los dispositivos que sean compatibles con el efecto de iluminación seleccionado.

Efectos avanzados

La opción Efectos avanzados te permite elegir un efecto Chroma para usarlo en un periférico de Razer compatible con Chroma. Para comenzar a crear tu propio efecto Chroma, simplemente pulsa el botón Chroma Studio ().

Aliment.

Utiliza la subpestaña Aliment. para que los altavoces gaming entren en modo reposo cuando se queden inactivos durante un periodo determinado.

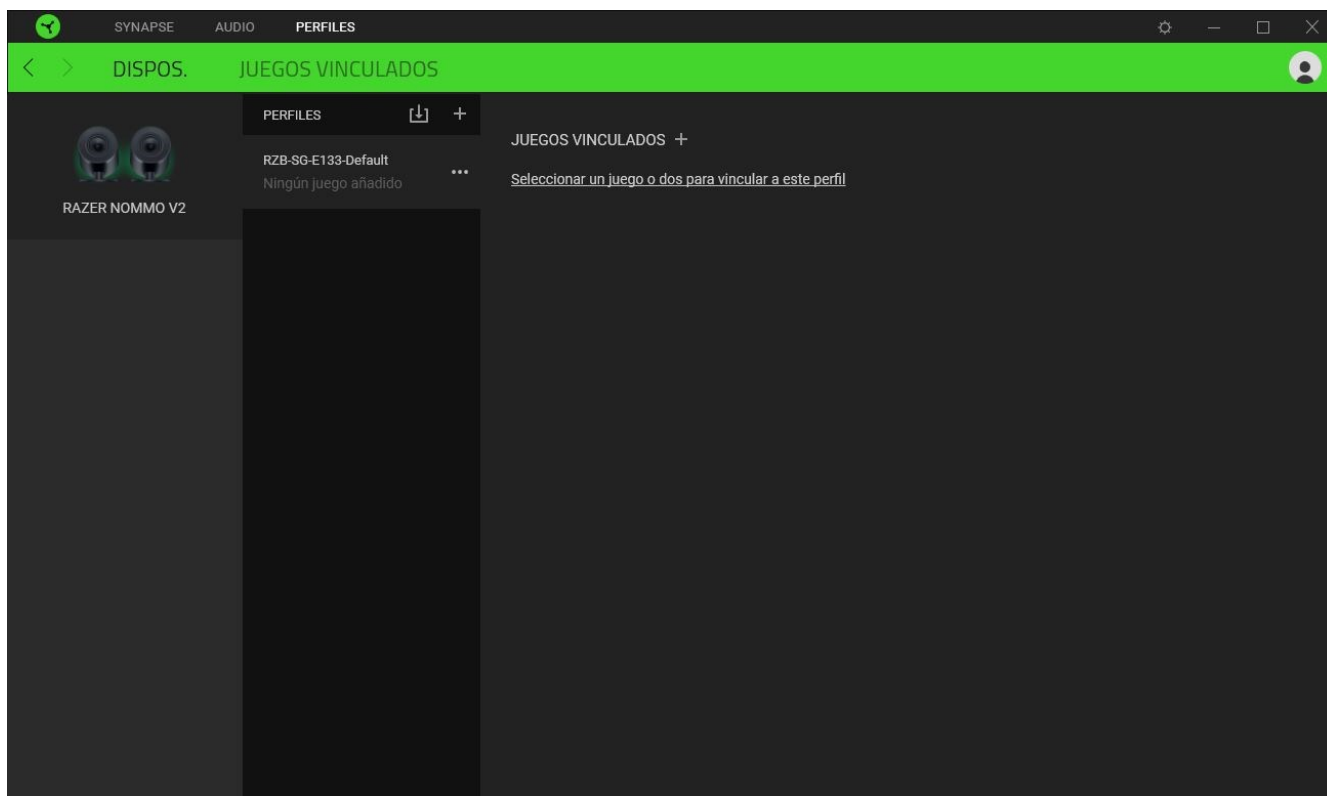


PESTAÑA PERFILES

La pestaña Perfiles es una solución práctica para gestionar todos los perfiles y asociarlos a tus juegos y aplicaciones.

Dispositivos

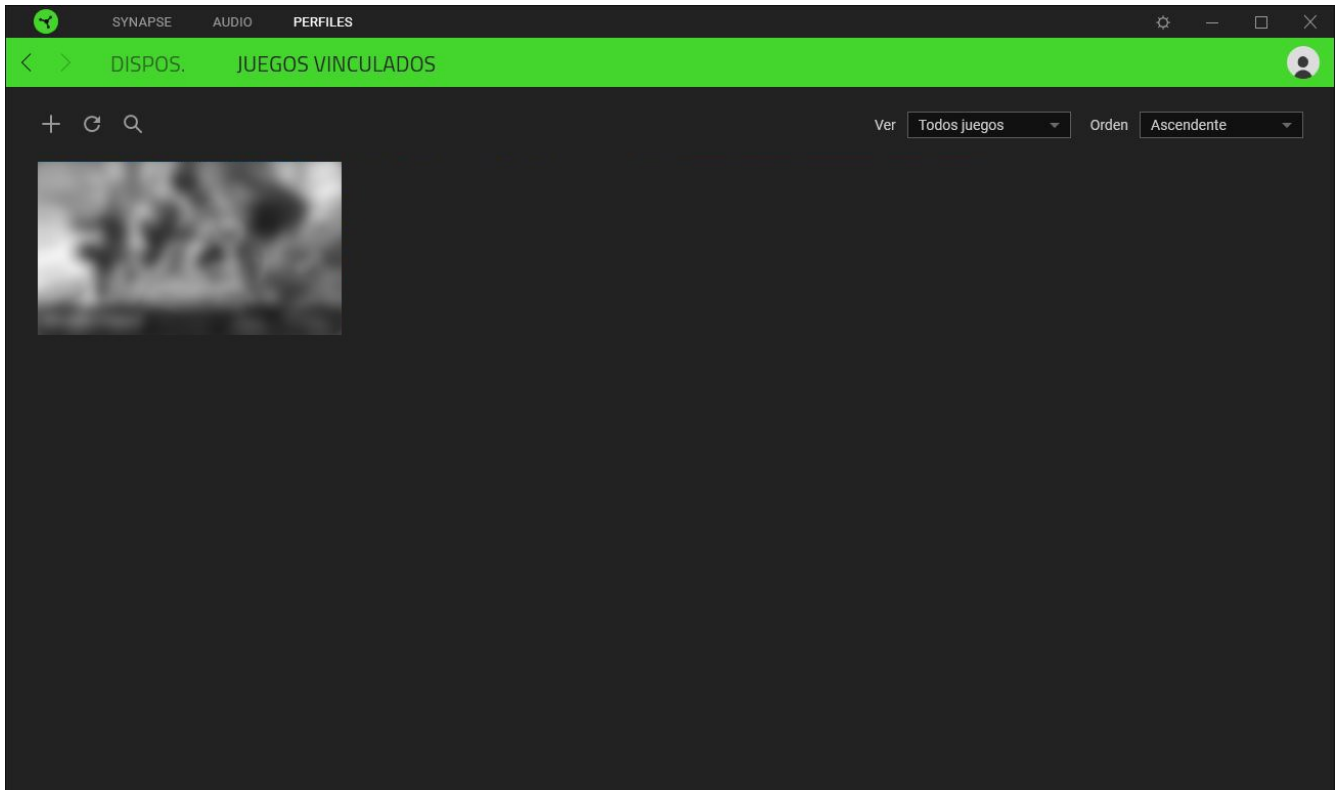
En la subpestaña Dispositivos puedes ver los juegos que están vinculados a los perfiles de cada dispositivo y los efectos Chroma que están vinculados a los juegos.



Puedes importar Perfiles desde tu equipo o desde la nube con el botón Importar (📄) o crear nuevos perfiles en el dispositivo seleccionado con el botón Añadir (+). Para renombrar, duplicar o eliminar un perfil, pulsa el botón Varios (⋮). Cada perfil se puede configurar para que se active automáticamente cuando se ejecute una aplicación. Esto se hace a través de la opción Juegos vinculados.

Juegos vinculados

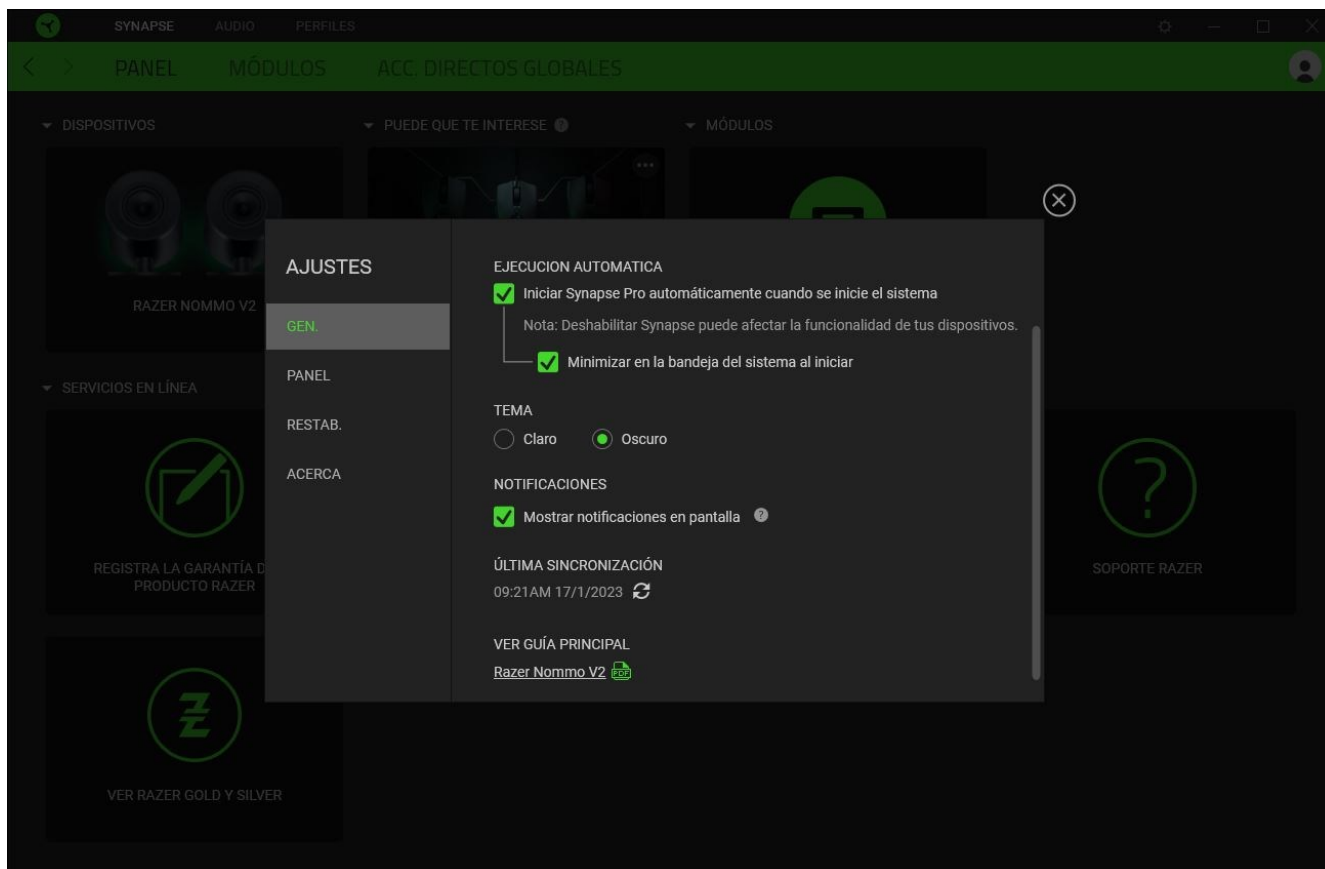
La subpestaña Juegos vinculados te permite añadir juegos, ver dispositivos vinculados a juegos o buscar juegos añadidos. También puedes ordenar los juegos por orden alfabético, fecha de última partida o más jugados. Los juegos añadidos seguirán apareciendo aquí aunque no estén vinculados a ningún dispositivo Razer.



Para vincular juegos a dispositivos Razer conectados o a efectos Chroma, simplemente selecciona cualquier juego de la lista y haz clic en **Selecciona un dispositivo y su perfil para iniciarlo automáticamente durante el juego** para elegir el dispositivo Razer o el efecto Chroma con el que quedará vinculado. Una vez conectado, puedes pulsar el botón Varios (●●●) del dispositivo o efecto Chroma correspondiente para seleccionar un perfil o efecto Chroma específico.

VENTANA AJUSTES

La ventana Ajustes, a la que puedes acceder haciendo clic en el botón (⚙️) en Razer Synapse, te permite configurar el comportamiento al iniciar el dispositivo y elegir el idioma de Razer Synapse, ver las guías principales de cada dispositivo Razer conectado o realizar un restablecimiento de fábrica a cualquier dispositivo Razer conectado.



Pestaña General

La pestaña General te permite cambiar el idioma del software, el comportamiento de arranque, el tema de la pantalla y la visualización de notificaciones en pantalla. También puedes sincronizar manualmente tus perfiles a la nube (↻) o ver la guía principal de todos los dispositivos Razer conectados y módulos instalados.

Pestaña Restablecer

La pestaña Restablecer te permite llevar a cabo un restablecimiento de fábrica en todos los dispositivos Razer conectados que tengan memoria integrada y/o restablecer los tutoriales de Razer Synapse para familiarizarte de nuevo con las nuevas funciones de Razer Synapse la próxima vez que lo inicies.



Cuando restablezcas un dispositivo Razer, se borrarán todos los perfiles almacenados en las memorias integradas de los dispositivos seleccionados.

Pestaña Acerca de

La pestaña Acerca de muestra una breve información del software y la declaración del copyright, y también proporciona enlaces relevantes para sus términos de uso. También puedes utilizar esta pestaña para comprobar actualizaciones de software o como acceso rápido a las comunidades sociales de Razer.

9. SEGURIDAD Y MANTENIMIENTO

ADVERTENCIA

- Utiliza el cable de alimentación apropiado para tu región cuando conectes un cable de alimentación en el subwoofer.
 - Si detectas algún tipo de riesgo en los altavoces gaming y/o el subwoofer, desenchufa inmediatamente el cable de alimentación de la toma de corriente.
-

NORMAS DE SEGURIDAD

Para alcanzar la máxima seguridad al usar tus Razer Nommo V2, te sugerimos las siguientes medidas:

Si tuvieras algún problema para utilizar el dispositivo correctamente y las indicaciones de la resolución de problemas no dieran resultado, desconecta el dispositivo y llama a la línea de atención al cliente de Razer o accede a support.razer.com para solicitar asistencia.

No desmontes el dispositivo y no intentes hacerlo funcionar bajo circunstancias anormales. Hacerlo anulará la garantía.

Antes de conectar cualquier conector en un puerto de altavoz, alinea sus clavijas correctamente con el puerto adecuado y aprieta sus tornillos para que quede sujeto. Para desconectarlo, afloja primero los tornillos de un conector. No desconectes a la fuerza ningún conector del subwoofer.

Antes de reubicar los altavoces gaming, desconecta correctamente todos los cables para evitar dañar cualquier conector de cable.

Mantén el dispositivo alejado de los líquidos o la humedad. El dispositivo debe funcionar dentro del rango específico de temperaturas de 0 °C a 40 °C. Si la temperatura supera ese rango, desenchufa o apaga el dispositivo para dejar que la temperatura se estabilice hasta un nivel óptimo.

La reproducción de sonido a un volumen excesivamente alto durante periodos prolongados de tiempo puede dañar tu audición. Además, la legislación de algunos países permite un nivel máximo de sonido de 86 dB sobre tu audición durante 8 horas al día. Por lo tanto, recomendamos que reduzcas el volumen a un nivel cómodo cuando oigas audio durante largos periodos. Cuida tu audición.

USO Y MANTENIMIENTO

Para mantenerse en buenas condiciones, los Razer Nommo V2 requieren un mantenimiento mínimo. Para evitar la acumulación de suciedad, recomendamos limpiar cada altavoz con un paño suave o un hisopo de algodón una vez al mes. No uses jabón ni productos de limpieza agresivos.

10. ASPECTOS LEGALES

INFORMACIÓN SOBRE DERECHOS DE AUTOR Y PROPIEDAD INTELECTUAL

© 2025 Razer Inc. Todos los derechos reservados. Razer, el logotipo de la serpiente de tres cabezas, el logotipo de Razer, "For Gamers. By Gamers.", y el logotipo de "Powered by Razer Chroma" son marcas comerciales o marcas registradas de Razer Inc. y/o sus empresas afiliadas en Estados Unidos y otros países. El resto de marcas registradas son propiedad de sus respectivos titulares y otros nombres de empresas y productos aquí mencionados pueden ser marcas comerciales de sus respectivas compañías.

The Bluetooth® word mark and logos are registered trademarks owned by Bluetooth SIG, Inc., and any use of such marks by Razer is under license.

Windows and the Windows logo are trademarks of the Microsoft group of companies.

Razer Inc. ("Razer") puede tener derechos de autor, marcas comerciales, secretos comerciales, patentes, solicitudes de patentes u otros derechos de propiedad intelectual (registrados o no registrados) relativos al producto objeto de esta guía. La entrega de esta guía no otorga derechos de ningún tipo, como derechos de autor, marca comercial, patente u otro derecho de propiedad intelectual. Razer Nommo V2 (el "Producto") puede diferir de las imágenes del embalaje u otras. Razer no asume ninguna responsabilidad sobre dichas diferencias o por cualquier error que pudiera aparecer. La información contenida aquí está sujeta a cambios sin previo aviso.

GARANTÍA LIMITADA DEL PRODUCTO

Para obtener los términos más recientes y actuales de la Garantía limitada del producto, visita [razer.com/warranty](https://www.razer.com/warranty).

LIMITACIÓN DE RESPONSABILIDAD

Razer no será en ningún caso responsable de ninguna pérdida de beneficios, pérdida de información o datos, especial, fortuita, indirecta, punitiva o consecuente, que surja de alguna forma de la distribución o la venta, reventa, uso o incapacidad para usar el Producto. La responsabilidad de Razer no podrá superar en ningún caso el precio de compra minorista del Producto.

GENERAL

Estos términos estarán regidos y serán interpretados bajo las leyes de la jurisdicción en la cual se haya comprado el Producto. Si algún término de este documento se considera no válido o no aplicable, entonces dicho término (en la medida que no es válido ni aplicable), no tendrá efecto y se considerará excluido sin invalidar ninguno de los términos restantes. Razer se reserva el derecho de corregir cualquier término en cualquier momento sin previo aviso.