



# RAZER KRAKEN V3 PRO

MODE D'EMPLOI

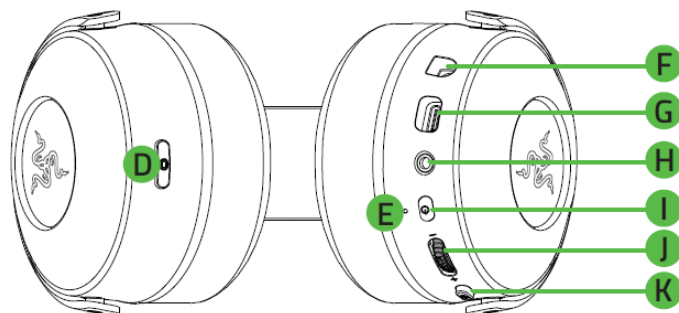
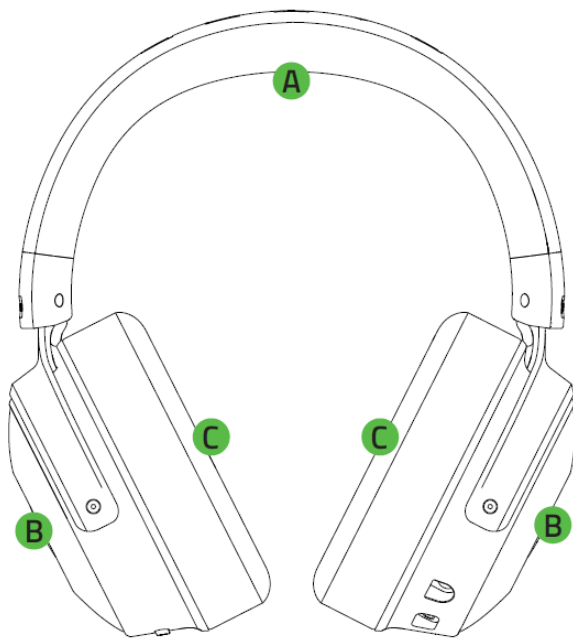
## TABLE DES MATIÈRES

1. CE QUI VOUS ATTEND / CE DONT VOUS AVEZ BESOIN .....	2
2. NOUS SOMMES LÀ POUR VOUS.....	4
3. POUR COMMENCER.....	5
4. UTILISATION DU CASQUE .....	9
5. CONFIGURATION DE VOTRE RAZER KRAKEN V3 PRO.....	13
6. SÉCURITÉ ET ENTRETIEN.....	29
7. MENTIONS LÉGALES.....	31

# 1. CE QUI VOUS ATTEND / CE DONT VOUS AVEZ BESOIN

## CE QUI VOUS ATTEND

- Razer Kraken V3 Pro



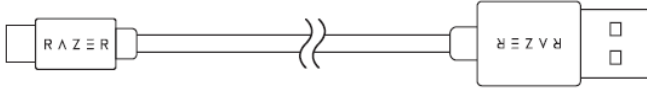
- A.** Bandeau réglable et rembourré
- B.** Logo Razer rétroéclairé et alimenté par Razer Chroma™ RGB
- C.** Coussinets moelleux en tissu hybride, similicuir et mousse à mémoire de forme
- D.** Bouton HyperSense

- E.** Indicateur d'état
- F.** Prise jack microphone
- G.** Port de chargement
- H.** Prise jack audio + micro de 3,5 mm
- I.** Bouton marche/arrêt
- J.** Molette de réglage du volume
- K.** Bouton de désactivation du micro

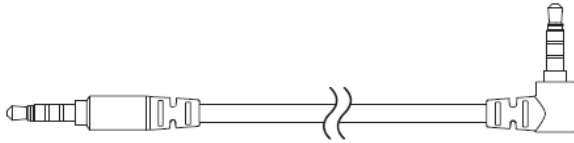
- Dongle USB sans fil



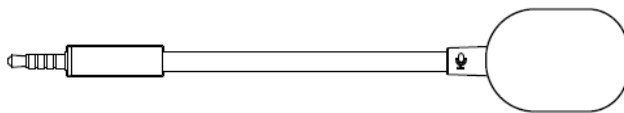
- Câble de chargement Type-A vers Type-C



- Câble combiné de 3,5 mm



- Micro supercardioïde Razer™ HyperClear amovible



- Informations importantes sur le produit

## CE DONT VOUS AVEZ BESOIN

### Configuration du produit

- Port USB-A [sans fil]
- Prise jack combinée audio + micro de 3,5 mm [filaire]

### Configuration de Razer Synapse

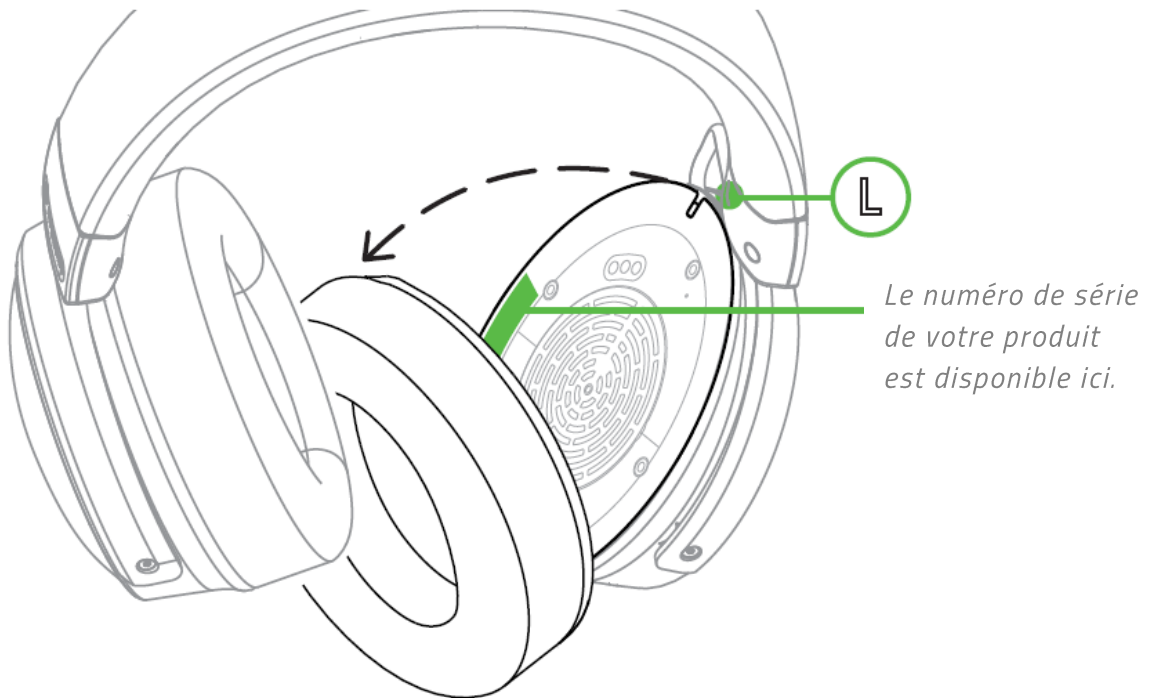
- Windows® 10 64 bits (ou supérieur)
- Connexion Internet pour l'installation du logiciel

 *Compatible avec PC / Mac / PS4 / PS5 / Switch et Xbox (en filaire).*

---

## 2. NOUS SOMMES LÀ POUR VOUS

Vous avez dans les mains un appareil exceptionnel disposant d'une garantie limitée de 2 ans. Maintenant, exploitez tout son potentiel et recevez des avantages Razer exclusifs en vous enregistrant sur [razerid.razer.com](https://razerid.razer.com)

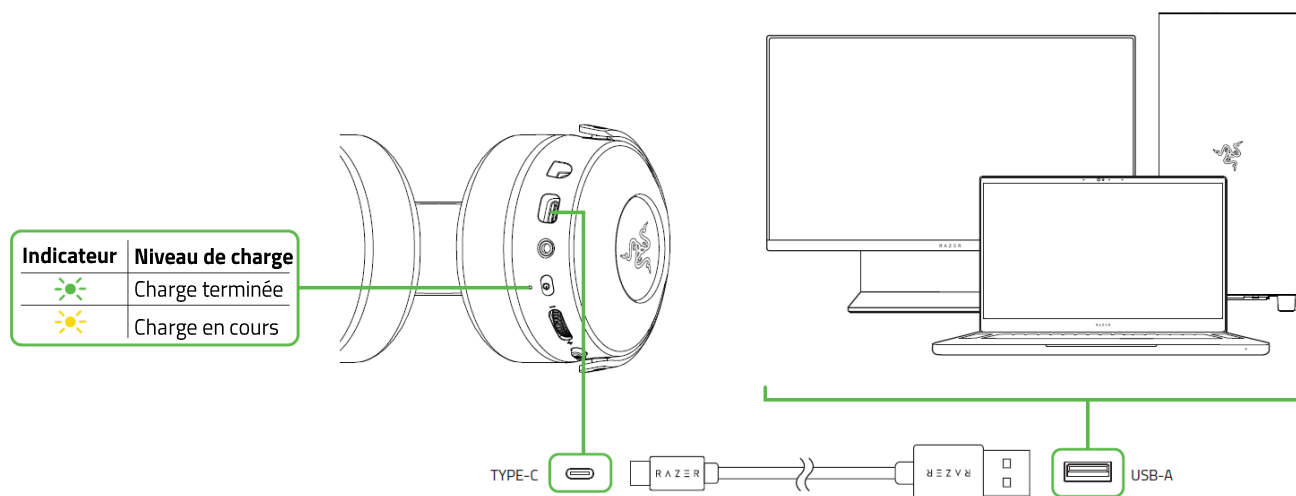


Vous avez une question ? Consultez l'assistance Razer sur [support.razer.com](https://support.razer.com)

### 3. POUR COMMENCER

#### CHARGEMENT DE VOTRE CASQUE

Branchez votre Razer Kraken V3 Pro à un port USB-A sous tension à l'aide du câble de chargement. Pour de meilleurs résultats, veuillez charger complètement votre casque. Une batterie vide se charge entièrement en 3 heures environ.

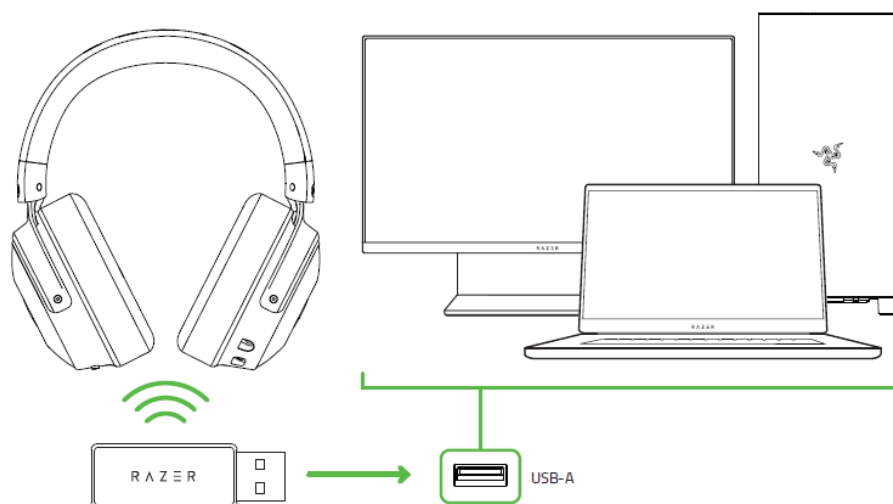


**i** Pendant le chargement du casque, l'éclairage des oreillettes est désactivé. L'éclairage se rétablira lorsque vous débrancherez le casque d'un port USB.

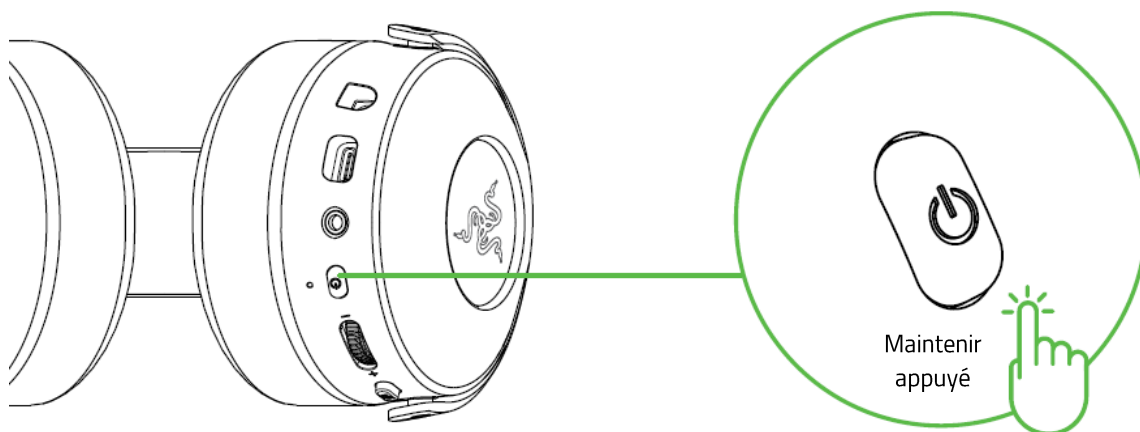
#### CONNEXION À VOTRE CASQUE

##### A. À votre PC

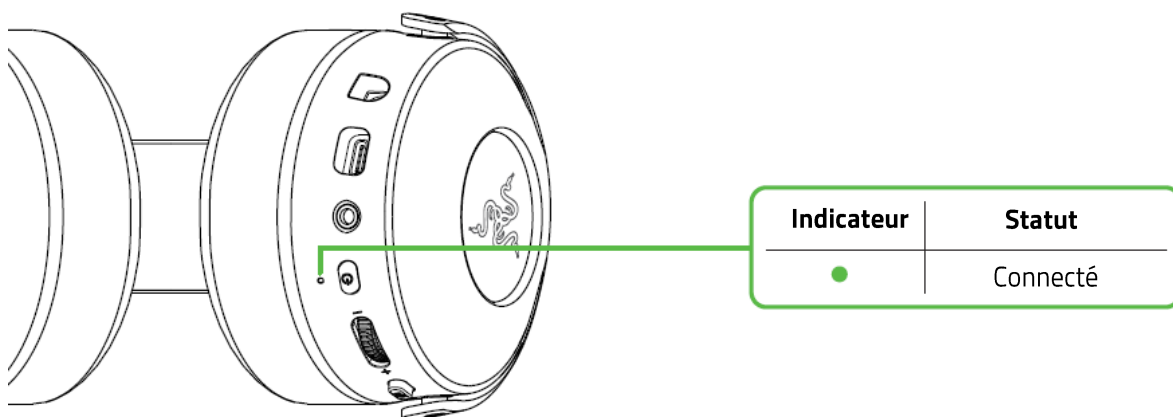
1. Branchez l'dongle USB sans fil à votre PC.



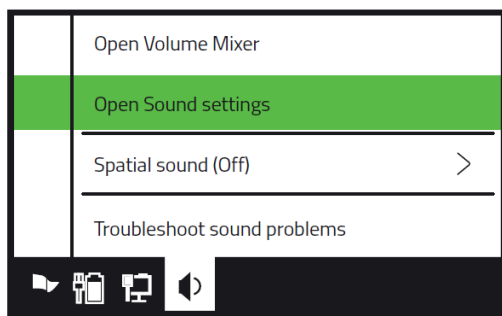
2. Maintenez appuyé le bouton marche/arrêt jusqu'à ce que l'indicateur d'état s'allume ou jusqu'à ce que vous entendiez un avertissement sonore.



3. Attendez que l'indicateur d'état passe en vert fixe, indiquant ainsi que le casque est connecté à un dongle USB sans fil.



4. Sur votre PC, effectuez un clic droit sur l'icône de volume dans la barre d'état système, puis sélectionnez les **Paramètres de son**.



5. Dans la catégorie **Son**, définissez **Razer Kraken V3 Pro** en tant que périphérique d'**Entrée** et de **Sortie** par défaut.

## Sound

### Output

Choose your output device

Razer Kraken V3 Pro



### Input

Choose your input device

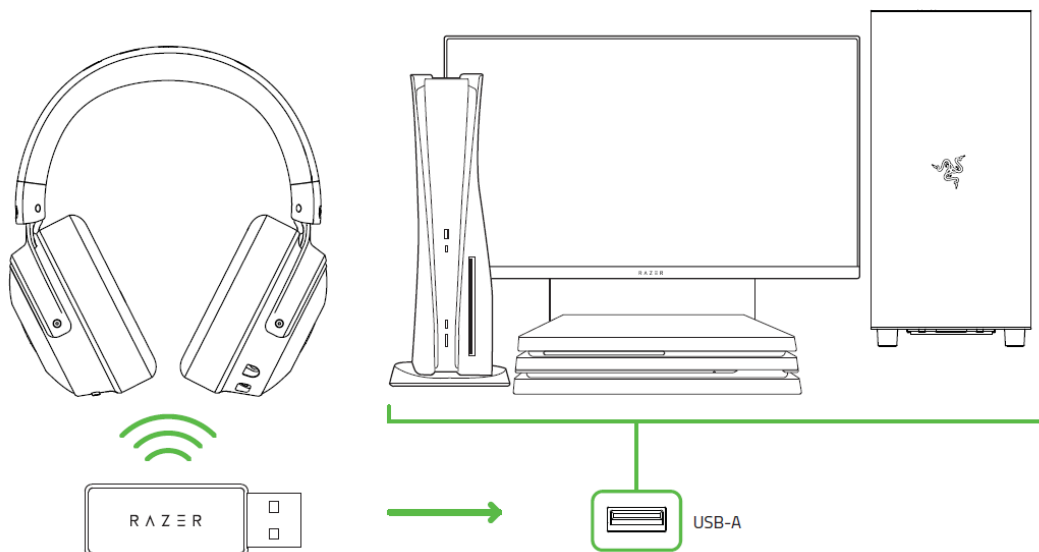
Razer Kraken V3 Pro

6. Utilisez l'application Razer Synapse\* pour personnaliser l'éclairage ainsi que d'autres fonctionnalités de votre casque, et découvrir votre propre expérience de jeu immersive.

\* Installez Razer Synapse lorsque vous y êtes invité ou téléchargez le programme d'installation sur [razer.com/synapse](https://www.razer.com/synapse).

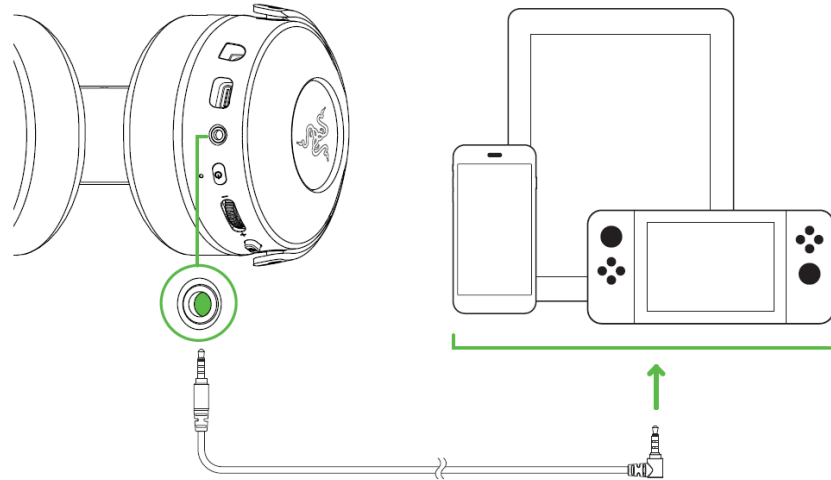
### B. À d'autres périphériques via le port USB-A

Branchez l'dongle USB sans fil à votre appareil et assurez-vous que votre Razer Kraken V3 Pro est le périphérique audio d'entrée et de sortie par défaut.



### C. À des appareils via la prise jack audio + micro de 3,5 MM

Si votre appareil ne dispose pas de prise jack combinée audio + micro de 3,5 mm, contentez-vous de brancher le câble combiné de 3,5 mm de la prise jack microphone de votre casque à la prise jack audio de votre appareil.



### ACTIVER THX SPATIAL AUDIO\*

Libérez tout le potentiel de votre Razer Kraken V3 Pro en activant le son positionnel à 360° pour une expérience naturelle et réaliste grâce à Razer Synapse.



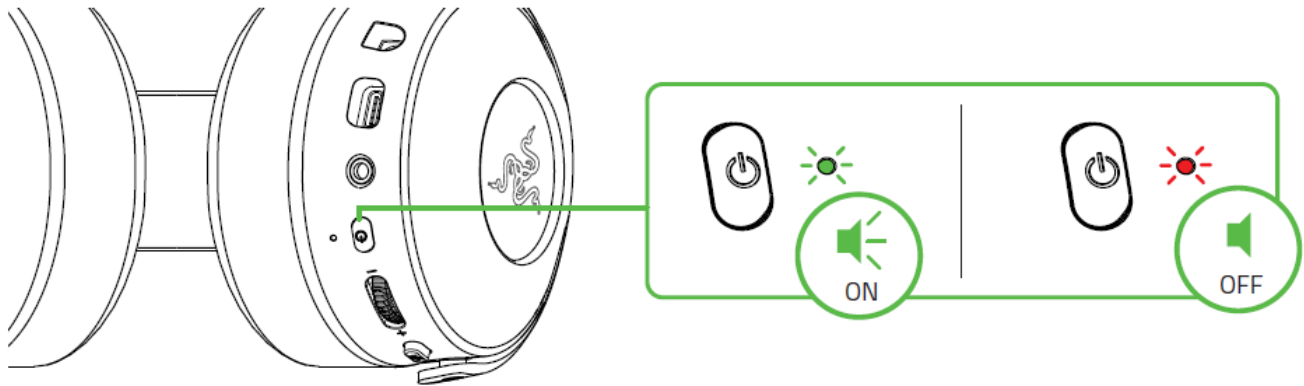
*\*Uniquement disponible sur Windows 10 64 bits et version ultérieure.*

---

## 4. UTILISATION DU CASQUE

### BOUTON MARCHÉ/ARRÊT

Allumez ou éteignez votre casque en maintenant appuyé le bouton marche/arrêt jusqu'à ce que l'indicateur d'état s'allume, puis maintenez appuyé de nouveau le bouton pour l'éteindre. Deux sons différents vous indiqueront que votre casque est allumé ou éteint.

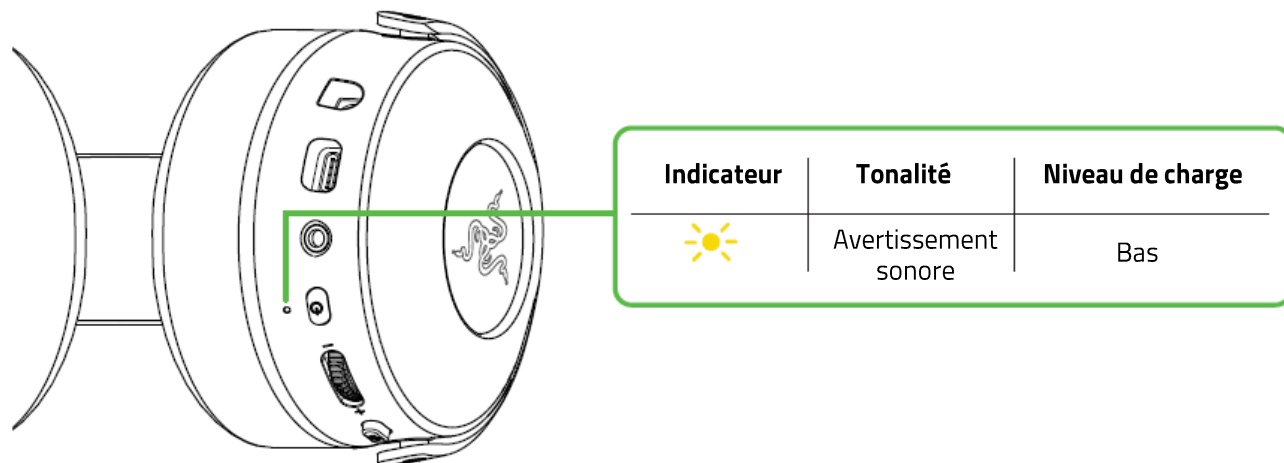


D'autres fonctions du bouton marche/arrêt sont disponibles lorsque le casque est allumé et connecté à votre appareil. Ces fonctions sont basées sur l'activité actuelle de votre appareil.

Pression simple	Lecture/pause
Pression double	Passer le titre
Pression triple	Titre précédent

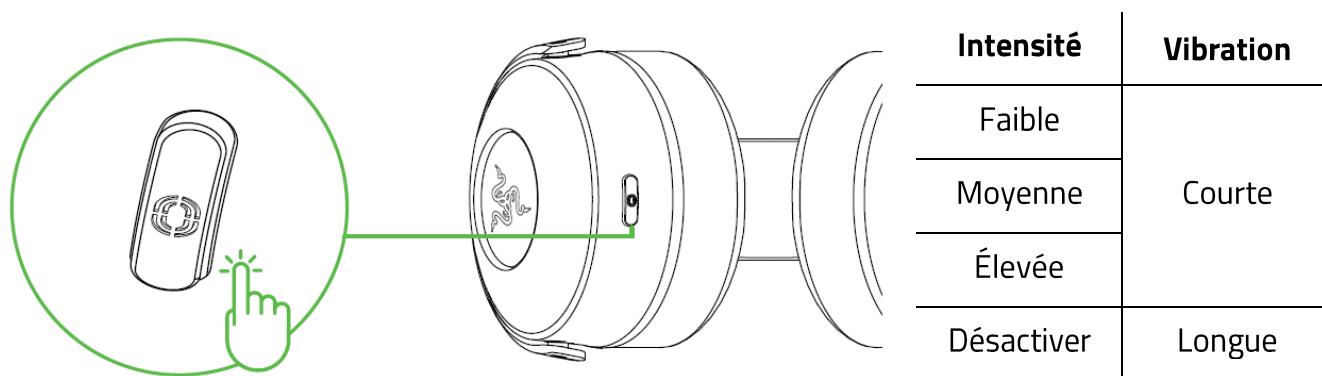
## NIVEAU DE CHARGE

Une fois débranché et allumé, votre Razer Kraken V3 Pro affichera l'indicateur de batterie si le casque a besoin d'être rechargé. Lorsque vous l'utilisez, vous entendrez un signal sonore lorsque le casque doit être rechargé.



## UTILISATION DU BOUTON HYPERSENSE

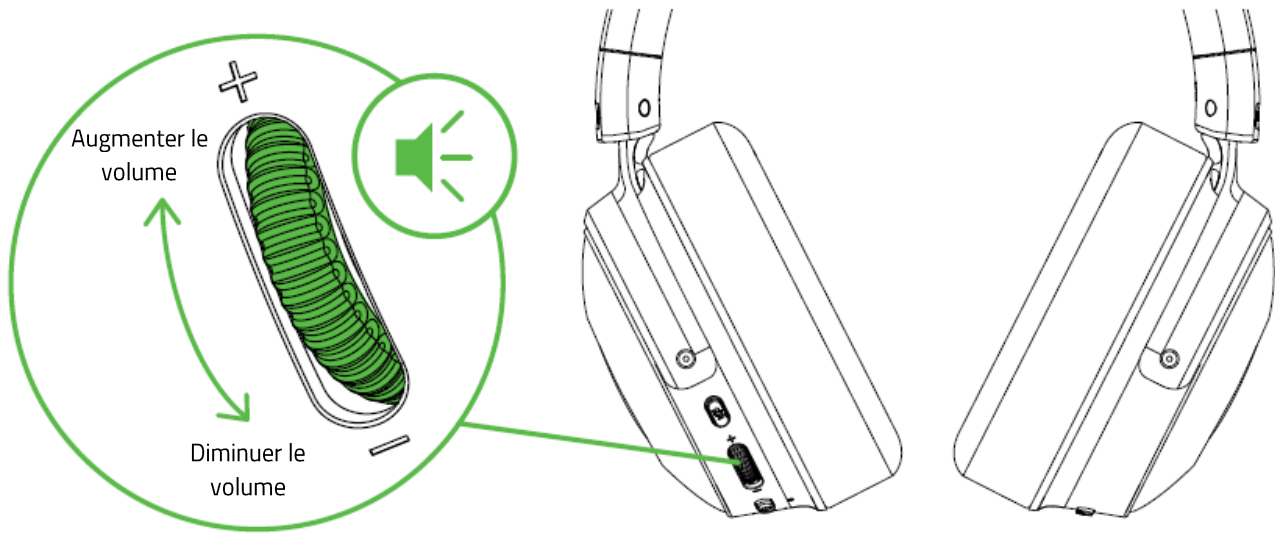
Lorsque Razer HyperSense est activé, votre casque produit des vibrations qui circulent dans la direction des différents sons avec des intensités variables, vous rendant hyper conscient de ce qui se passe dans votre partie. Appuyez sur le bouton HyperSense pour choisir entre Intensité basse, Intensité moyenne, Intensité élevée, Désactiver HyperSense. Le casque vibrera brièvement et émettra une tonalité distincte pendant que vous parcourez ses paramètres.



**i** Razer HyperSense fonctionne également avec une connexion analogique de 3,5 mm lorsque le casque est allumé. Cependant, les tonalités distinctes ne sont disponibles qu'en mode sans fil. Par défaut, cette fonctionnalité est activée et définie sur Intensité moyenne.

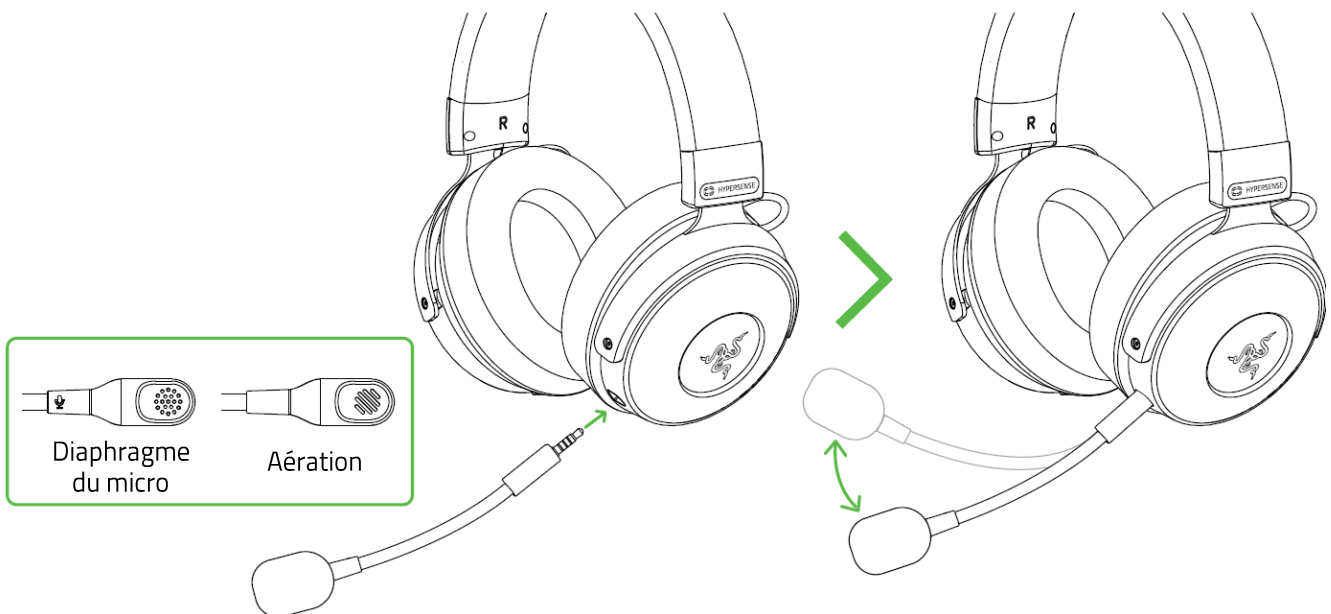
## LA MOLETTE DE RÉGLAGE DU VOLUME

Tournez la molette de réglage du volume pour augmenter ou diminuer le volume.

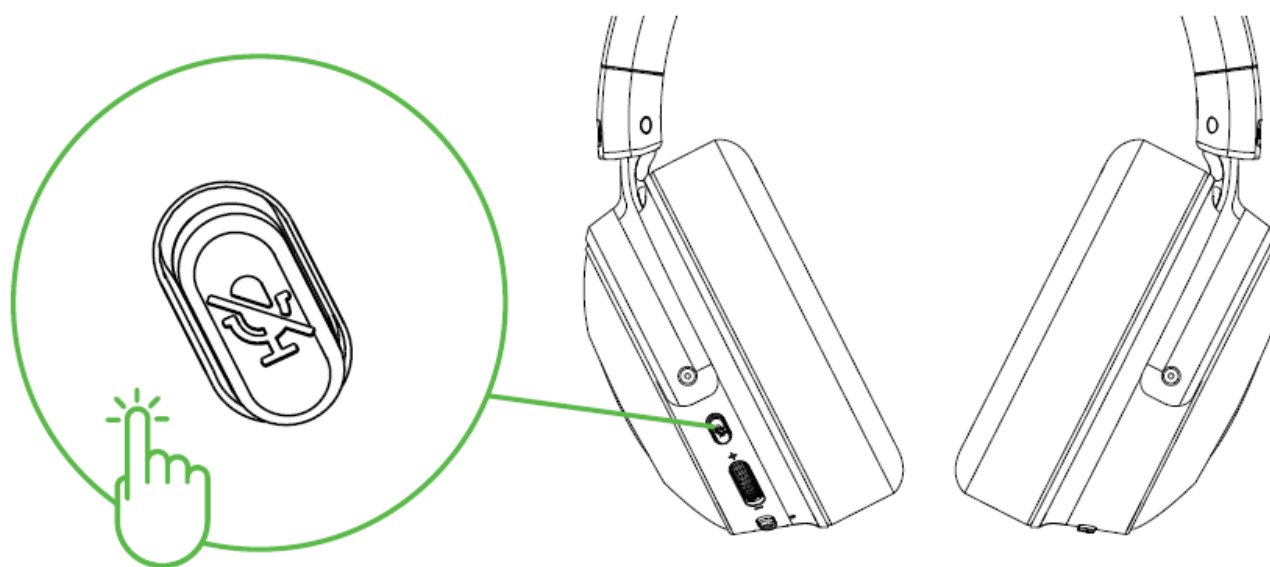


## LE MICRO SUPERCARDIOÏDE RAZER HYPERCLEAR

Branchez le micro supercardioïde Razer™ HyperClear au casque, puis courbez-le jusqu'à ce qu'il soit parallèle à votre bouche. Assurez-vous que le diaphragme du micro soit en face de vous, et que l'aération se trouve du côté opposé à votre bouche.

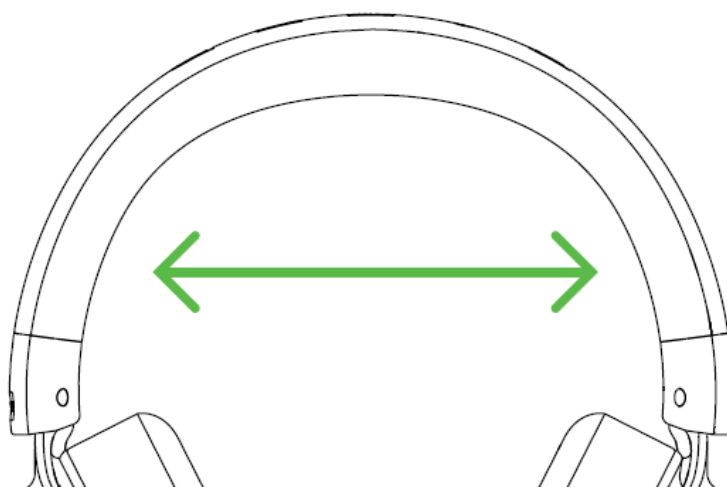


Appuyez sur le bouton de désactivation du micro pour activer ou désactiver le micro.



## CONFORT

Nous vous recommandons d'étirer délicatement le casque avant de le placer sur votre tête afin de minimiser la force appliquée sur l'arceau. Cependant, n'étirez pas le casque au-delà de ses limites.



## 5. CONFIGURATION DE VOTRE RAZER KRAKEN V3 PRO

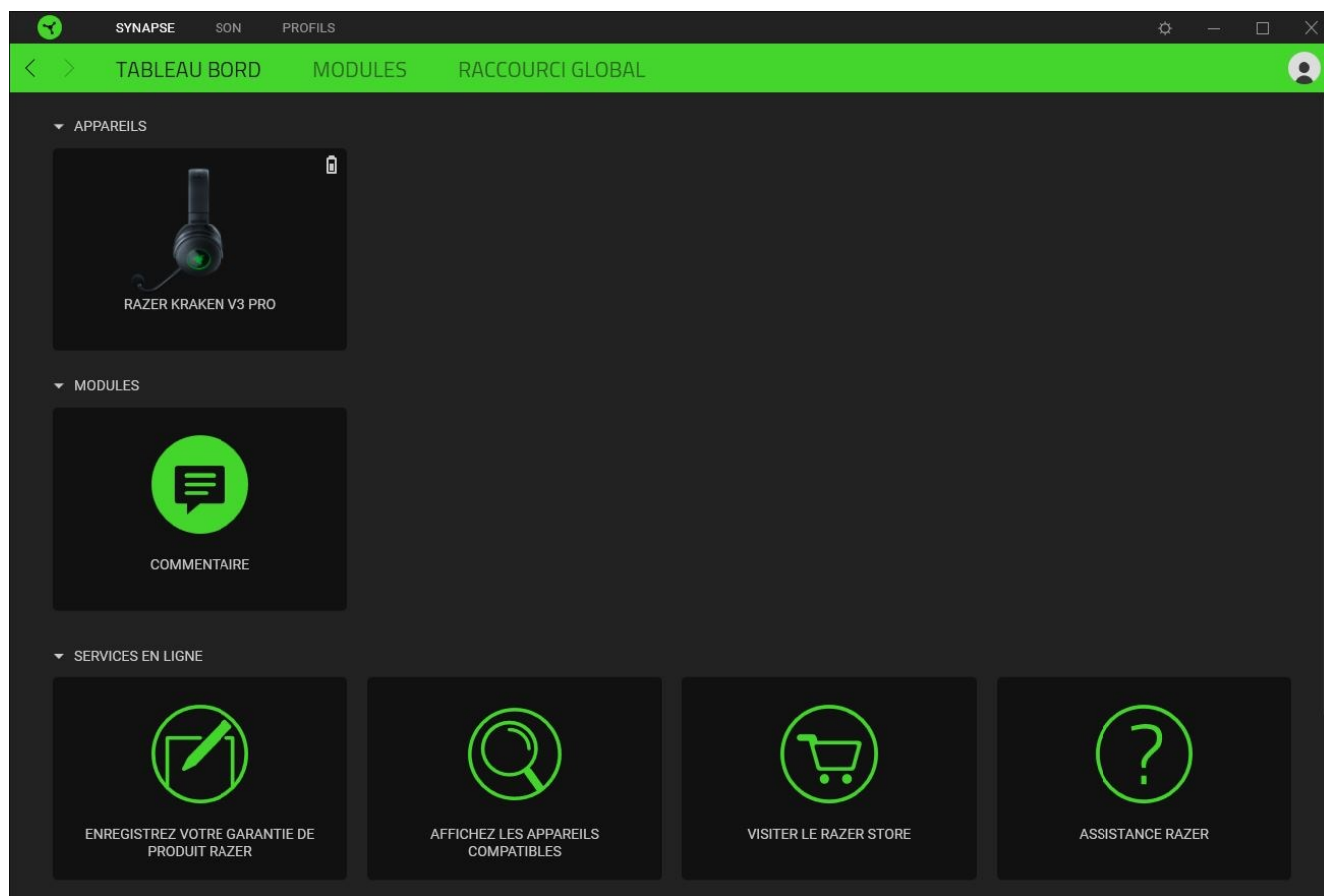
**i** Une connexion Internet est requise pour l'installation, la mise à jour et les fonctionnalités basées sur le cloud. Il vous est recommandé de vous inscrire pour obtenir un compte Razer ID (facultatif). Les fonctionnalités énumérées sont susceptibles d'être modifiées en fonction de la version actuelle du logiciel, des appareils connectés ou des applications et logiciels pris en charge.

### ONGLET SYNAPSE

L'onglet Synapse est votre onglet par défaut lors de l'installation de Razer Synapse. Cet onglet vous permet de naviguer dans les sous-onglets Tableau de bord et Applications Chroma.

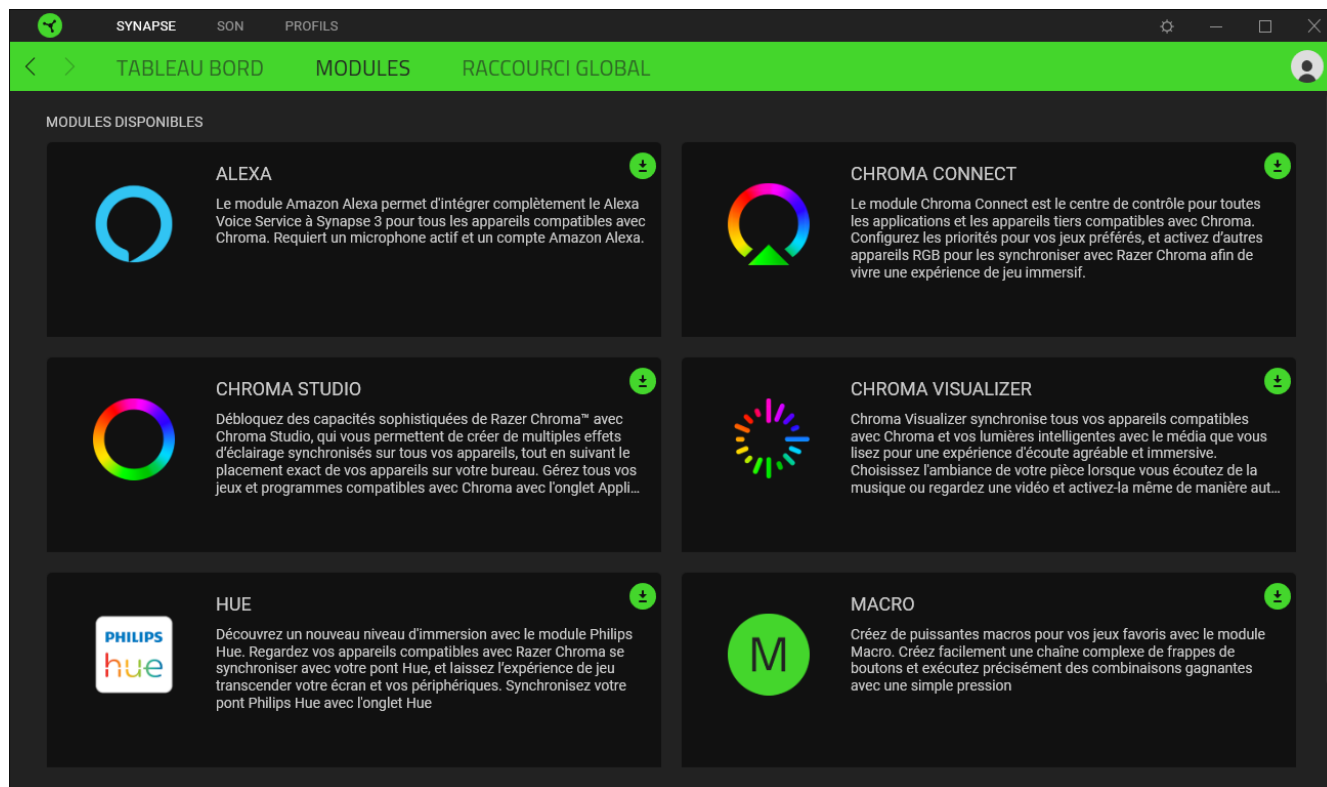
#### Tableau de bord

Le sous-onglet Tableau de bord est un aperçu de votre Razer Synapse d'où vous pouvez accéder à tous vos appareils, modules et services en ligne Razer.



## Modules

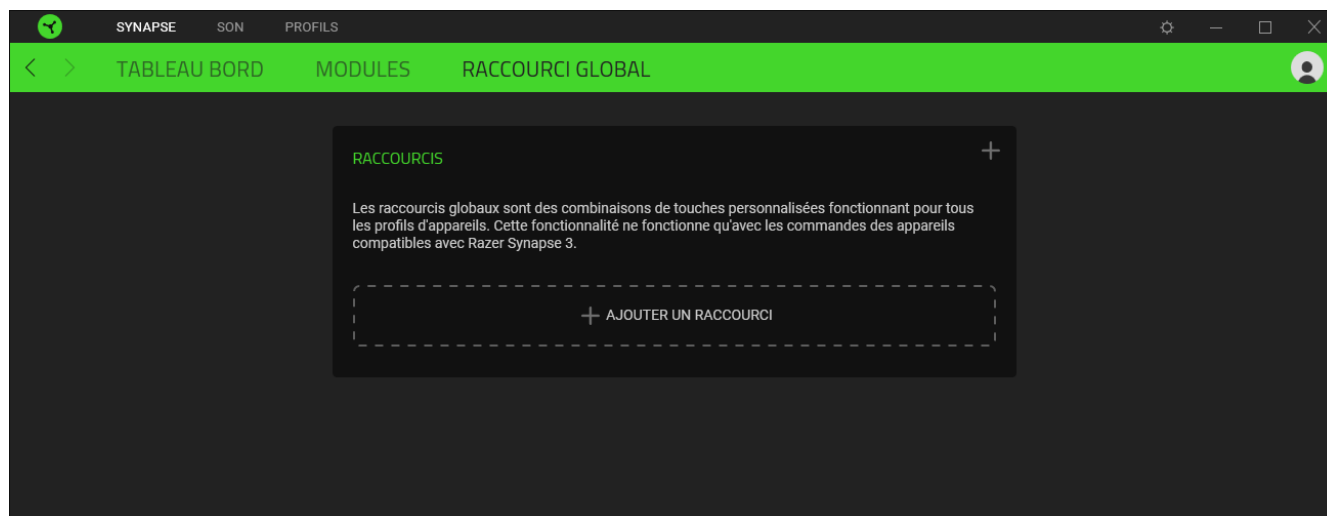
Le sous-onglet Modules affiche tous les modules installés et disponibles pour l'installation.



## Acc. directos globales

Conecta operaciones o funciones de Razer Synapse a las combinaciones personalizadas de tus periféricos Razer que omiten todas las asignaciones específicas del perfil. [En savoir plus sur les Profils](#)

**i** *Seules les commandes des appareils compatibles avec Razer Synapse seront reconnues.*



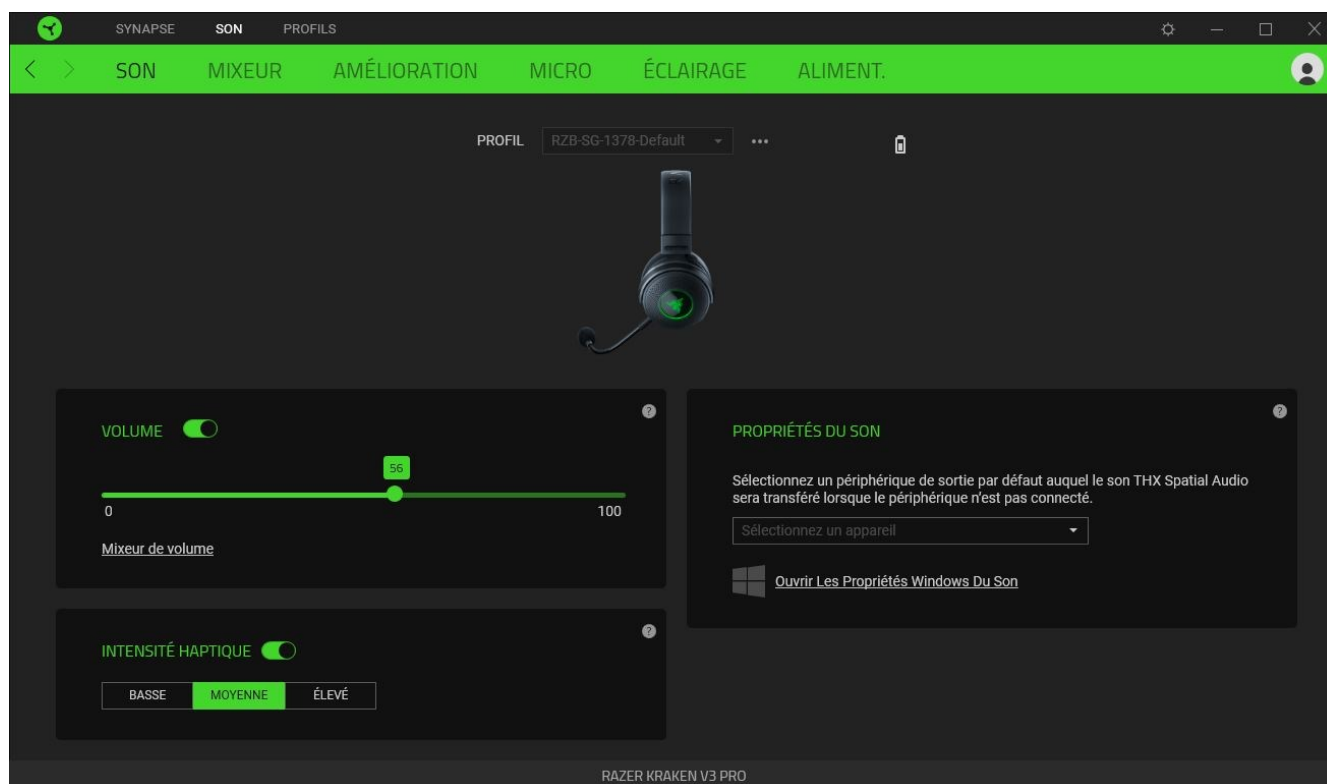
## ONGLET SON

! Assurez-vous que THX Spatial Audio est sélectionné comme votre appareil de lecture ou de sortie par défaut dans l'icône Son de la barre d'état système.

L'onglet Son est l'onglet principal de votre Razer Kraken V3 Pro. De là, vous pouvez personnaliser les paramètres de votre appareil pour libérer tout son potentiel. Les modifications effectuées sous cet onglet sont automatiquement enregistrées dans votre système et votre stockage sur le cloud.

### Son

Le sous-onglet Son permet de régler le volume global du système ou le volume individuel de toutes les applications actives, de modifier l'appareil de secours par défaut et d'accéder aux propriétés du son de Windows.



### Profil

Le profil est un stockage de données vous permettant de sauvegarder toutes les configurations de votre périphérique Razer. Par défaut, le nom du profil est basé sur celui du système. Pour ajouter, renommer, dupliquer ou supprimer un profil, appuyez sur le bouton Divers (•••).

### Volume

Règle le volume audio de l'appareil. Vous pouvez également accéder au mélangeur de volume Windows pour l'appareil de lecture actuellement sélectionné, où vous pourrez régler le volume général du système ou régler individuellement le volume de chaque application active.

### *Intensité haptique*

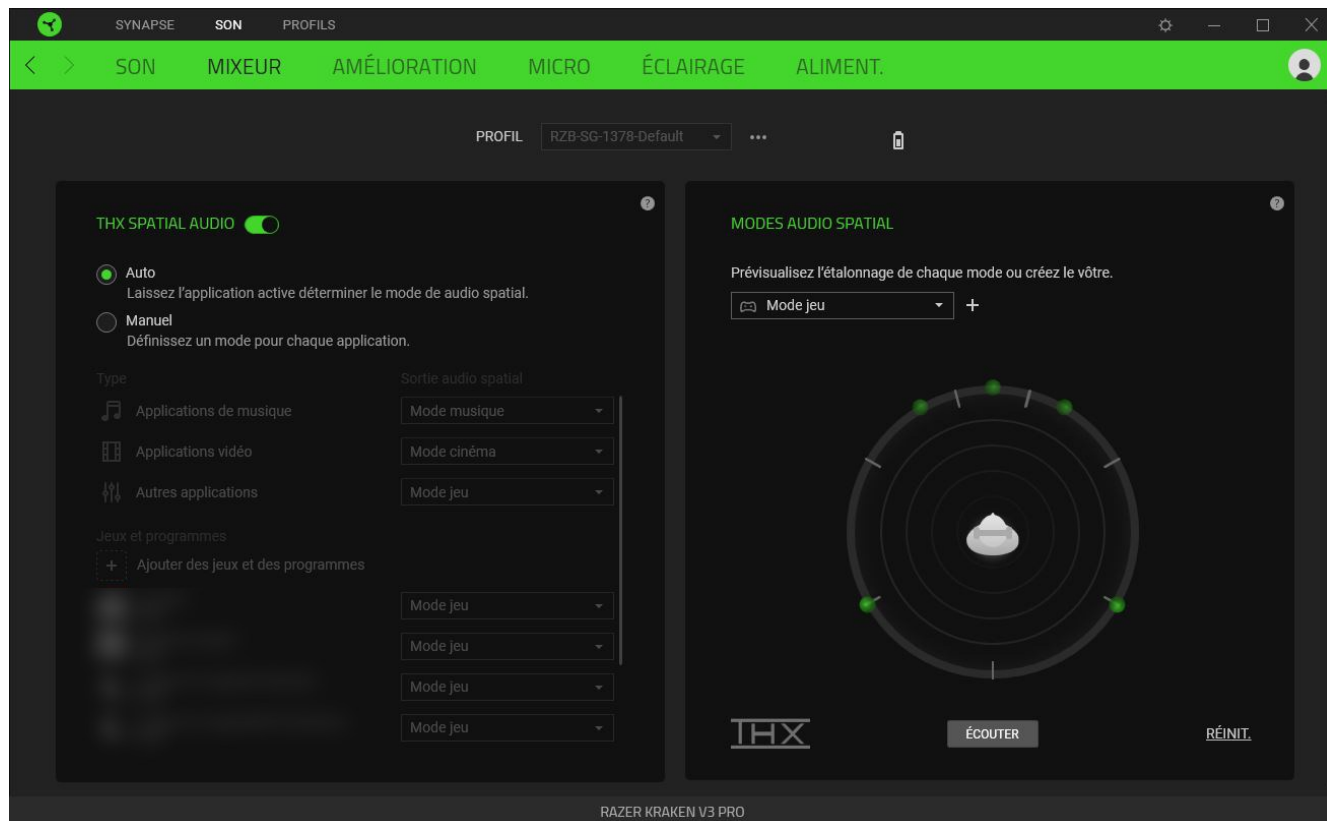
Modifiez l'intensité des vibrations produites par le casque.

### *Propriétés du son*

Déterminez un périphérique de sortie par défaut que THX Spatial Audio utilisera lorsque la Razer Kraken V3 Pro n'est pas connectée. Vous pouvez également cliquer sur le lien [Propriétés de son Windows](#) pour gérer les paramètres de son de votre système : modifier les paramètres des appareils de lecture et d'enregistrement, le schéma sonore et l'activité de communication par défaut.

## Mixeur

Le sous-onglet Mixeur vous permet d'activer ou de désactiver THX Spatial Audio et ses paramètres, ainsi que de calibrer le positionnement audio de toutes les enceintes virtuelles du mode audio spatial actif.



### THX Spatial Audio

La technologie THX Spatial Audio est une solution de son positionnel avancée vous procurant une expérience de divertissement supérieure et immersive.

Appliquez ce paramètre pour activer ou désactiver THX Spatial Audio et ses paramètres. Par défaut, il est défini sur Auto où toutes les applications utiliseront le paramètre de sortie recommandé. L'utilisation de Manuel vous permettra d'attribuer des modes audio spatial préférés à des applications et/ou à des d'applications spécifiques.

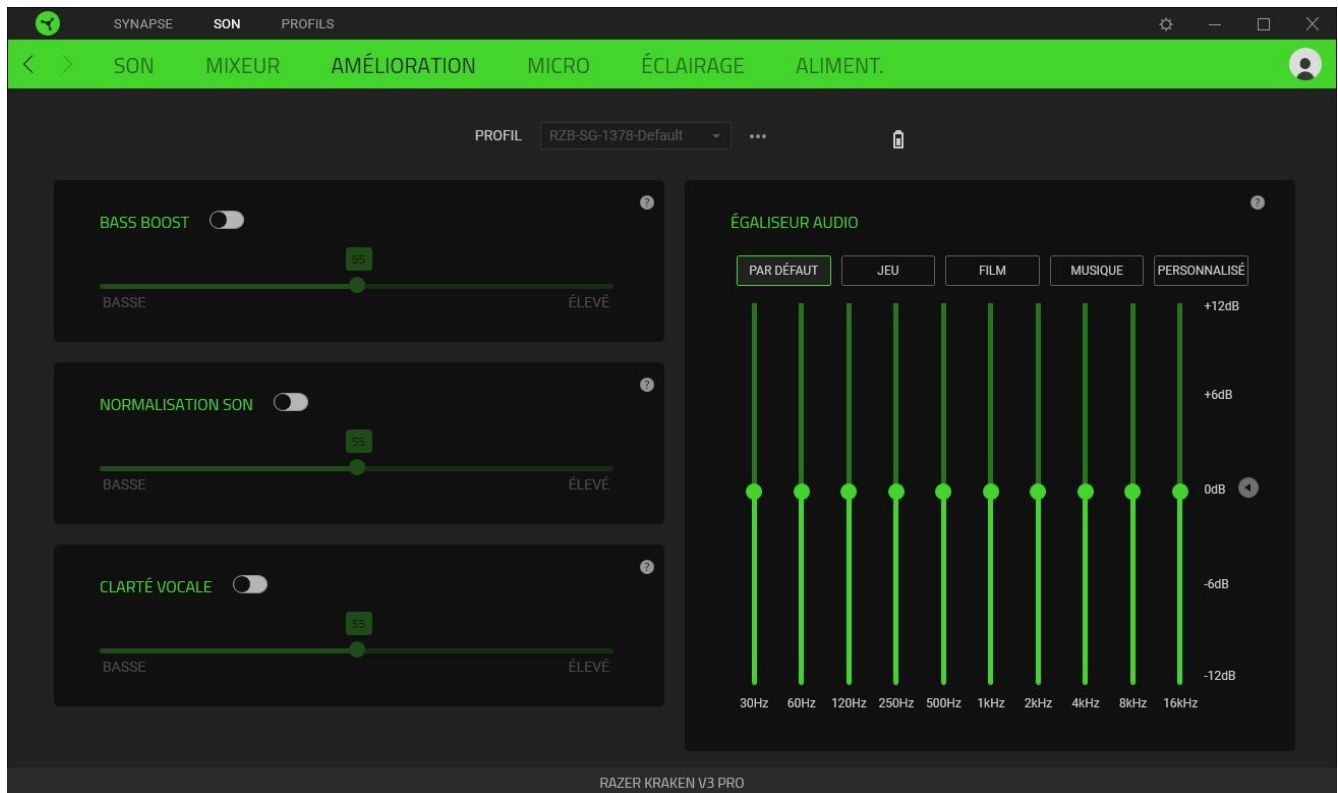
### Modes audio spatial

Prévisualisez le calibrage de chaque préréglage de mode audio spatial disponible en utilisant le bouton Écouter. Changer la position d'un haut-parleur virtuel (dans n'importe quel mode prédéfini) crée automatiquement un mode personnalisé. Vous pouvez aussi cliquer sur le bouton Ajouter (+) pour créer un nouveau mode personnalisé.

Dans tout mode personnalisé, cliquez sur le bouton Divers (●●●) pour renommer, dupliquer ou supprimer le mode personnalisé sélectionné. Pour restaurer les paramètres par défaut du mode actuel, cliquez sur le bouton Réinitialiser.

## Améliorations

Le sous-onglet Améliorations permet de personnaliser les paramètres audio entrants et la réponse en fréquence de votre système audio.



### *Augm. basses*

Augmente la réponse en fréquence basse pour améliorer la production de basse de votre casque

### *Normalisation du son*

Diminue le son reçu le plus fort afin d'éviter l'augmentation soudaine et désagréable du volume due aux effets tels que les cris ou les explosions.

### *Clarté vocale*

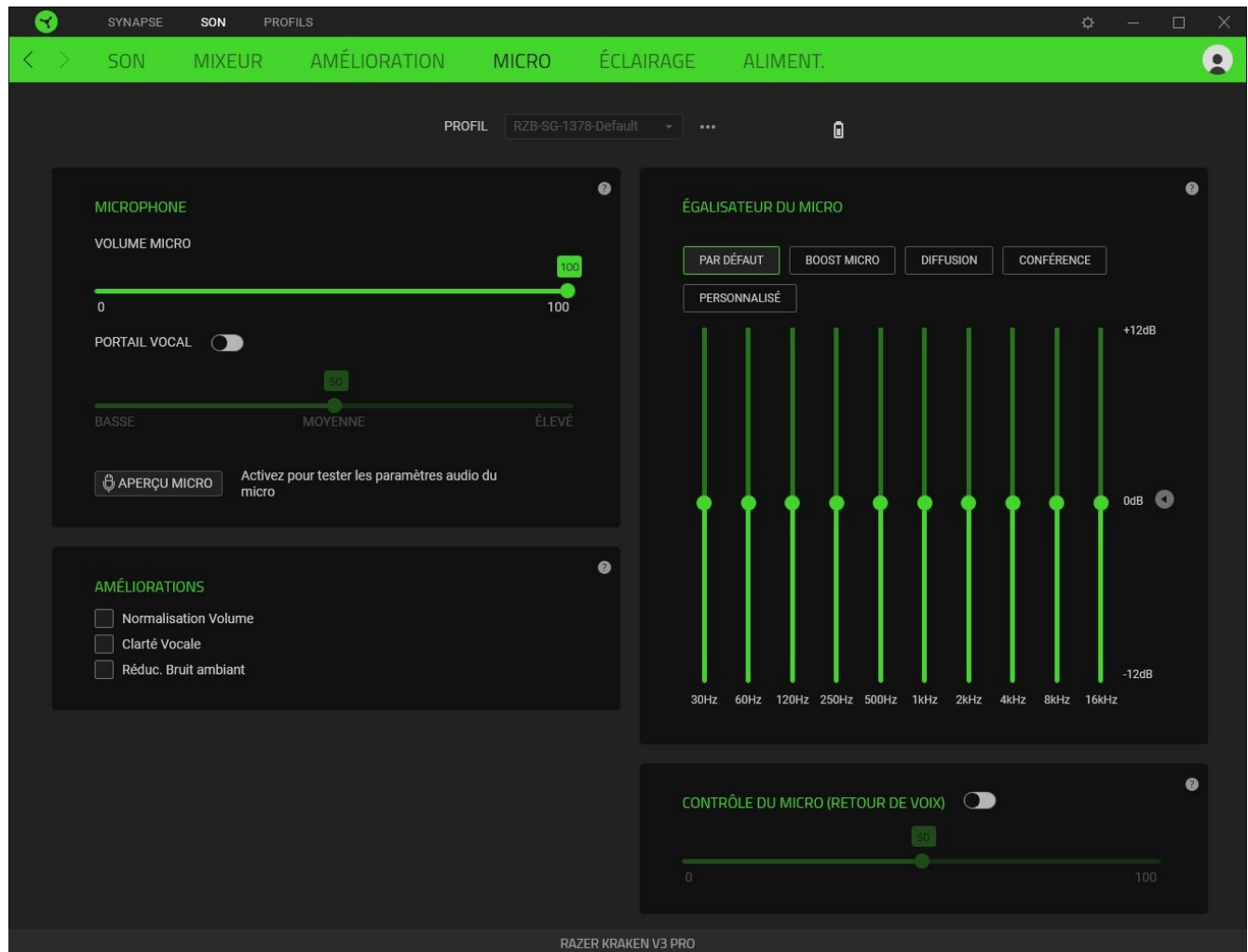
Renforce la qualité des voix entrantes lors de conversations en filtrant le son afin d'améliorer la clarté et le volume.

### *Égaliseur audio*

Sélectionnez l'un des préréglages d'égaliseur disponibles, conçus pour une expérience audio optimale en améliorant l'équilibre, l'immersion dans les jeux, le visionnage de films ou l'écoute de votre musique préférée. Le réglage manuel de n'importe quel préréglage d'égaliseur le réglera automatiquement sur Personnalisé.

## Micro

Le sous-onglet Micro vous permet de modifier les paramètres des sons sortant du micro.



### Microphone

Contrôle le volume du microphone et le volume d'entrée du microphone pour un son plus clair.

### Volume micro

Règle l'entrée du microphone ou éteint le microphone.

### Portail vocal

Modifie le volume d'entrée du microphone pour qu'il supprime les bruits de fond et isole votre voix. Tout son enregistré en dessous du seuil sera désactivé.

### Améliorations

Améliorez la qualité du microphone en activant l'une des fonctions citées ci-dessous :

- **Normalisation du volume.** Réduit les écarts de volume.

- **Clarté vocale.** Amplifie la fréquence de la voix.
- **Réduction du bruit ambiant.** Réduit le bruit de l'environnement.

### *Égalisateur du micro*

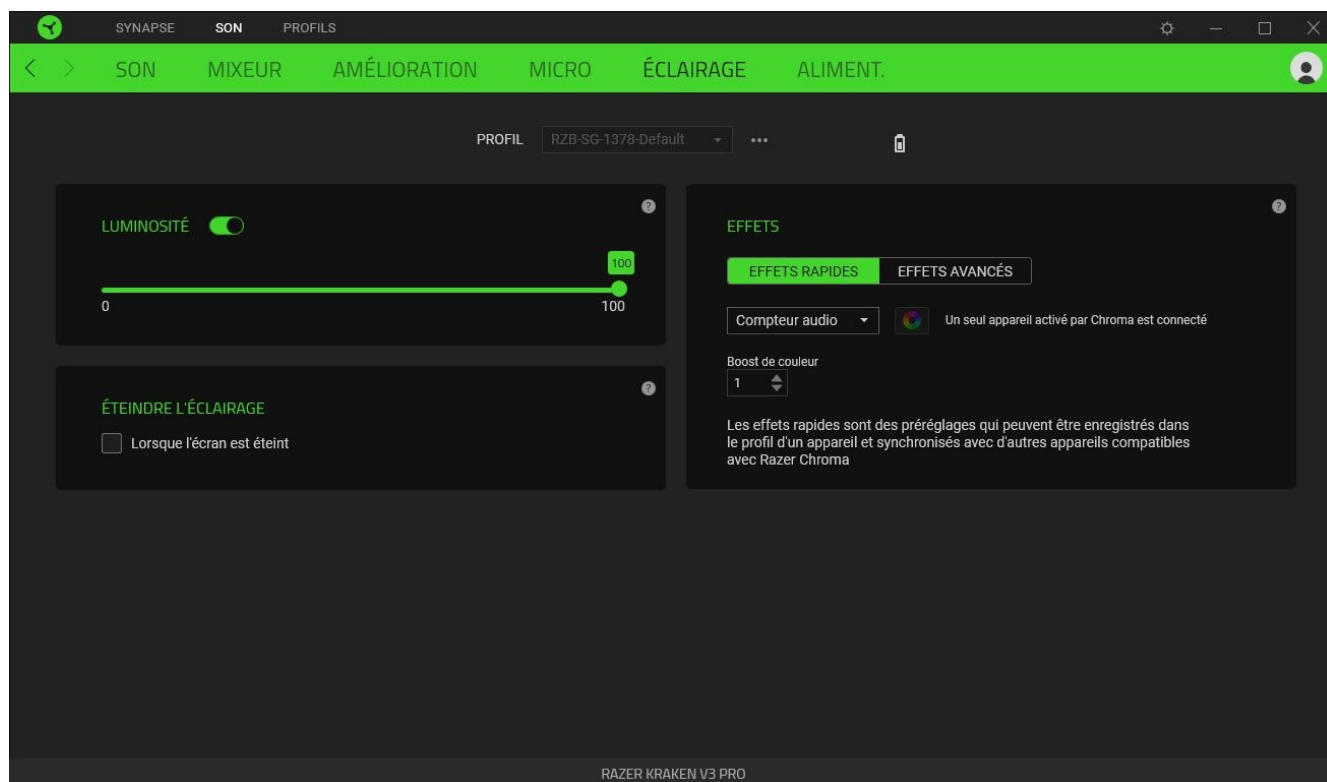
Sélectionnez l'un des pré-réglages de l'égalisateur du micro disponibles qui correspond le mieux à vos besoins en matière de micro. Le réglage manuel de n'importe quel pré-réglage de l'égalisateur le définira automatiquement en tant que pré-réglage Personnalisé.

### *Contrôle du micro (Retour de voix)*

Activez ce paramètre pour surveiller l'entrée audio brute du microphone grâce au casque, avec la possibilité supplémentaire d'augmenter ou de réduire le volume de la surveillance audio.

## Éclairage

L'onglet Éclairage vous permet de modifier les paramètres d'éclairage de votre appareil Razer.



### Luminosité


Vous pouvez éteindre l'éclairage de votre appareil Razer en activant ou désactivant l'option Luminosité ou en augmentant/diminuant la luminosité au moyen du curseur.




### Éteindre l'éclairage

Ceci est un outil d'économie d'énergie qui vous permet de désactiver l'éclairage de votre appareil en réponse à l'extinction de l'écran de votre système.

### Effets rapides

Un nombre d'effets rapides peut être sélectionné et appliqué à l'éclairage de votre appareil, comme listé ci-dessous :


	Nom	Description	Comment installer
	Compteur audio	Les oreillettes s'allumeront en fonction du niveau sonore avec un spectre coloré par défaut.	Sélectionnez un niveau de Boost de couleur

	Respiration	Les couleurs d'éclairage sélectionnées s'intensifient et s'estompent alternativement	Choisissez jusqu'à 2 couleurs ou randomisez
	Cycle de spectre	Les voyants LED alternent 16,8 millions de couleurs indéfiniment	Aucune autre personnalisation n'est requise
	Statique	Les voyants LED resteront allumés dans la couleur sélectionnée	Sélectionnez une couleur

Si vous avez d'autres appareils compatibles avec Razer Chroma, vous pouvez synchroniser leurs effets rapides avec votre appareil Razer en cliquant le bouton Chroma Sync (  ).

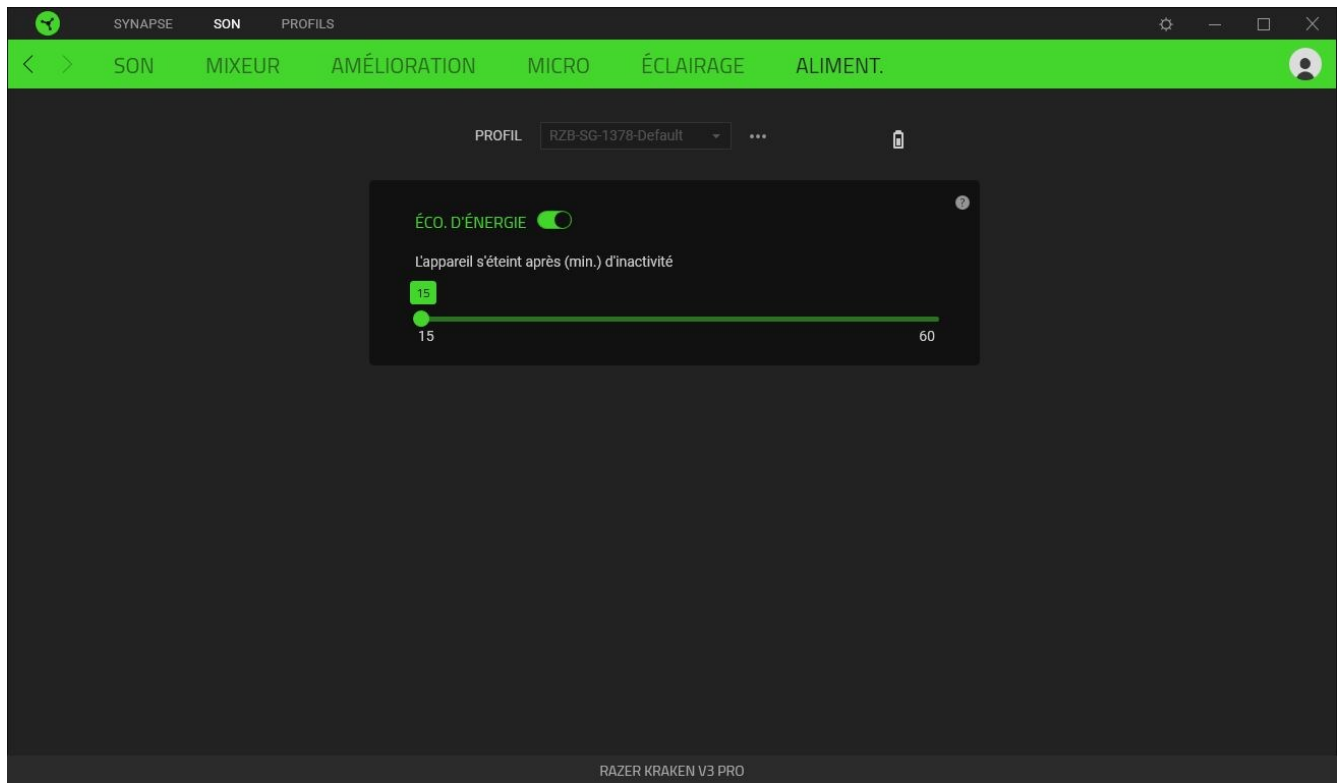
 *Seuls les appareils compatibles avec l'effet d'éclairage sélectionné seront synchronisés.*

### Effets Avancés

L'option Effets avancés vous permet de choisir un effet Chroma que vous souhaitez utiliser sur votre appareil compatible avec Razer Chroma. Pour commencer à créer votre propre effet Chroma, cliquez simplement sur le bouton Chroma Studio (  ).

## Aliment.

L'onglet Alimentation vous permet de gérer la consommation d'énergie de votre appareil en le mettant hors tension quand il est à l'arrêt pendant un certain temps.

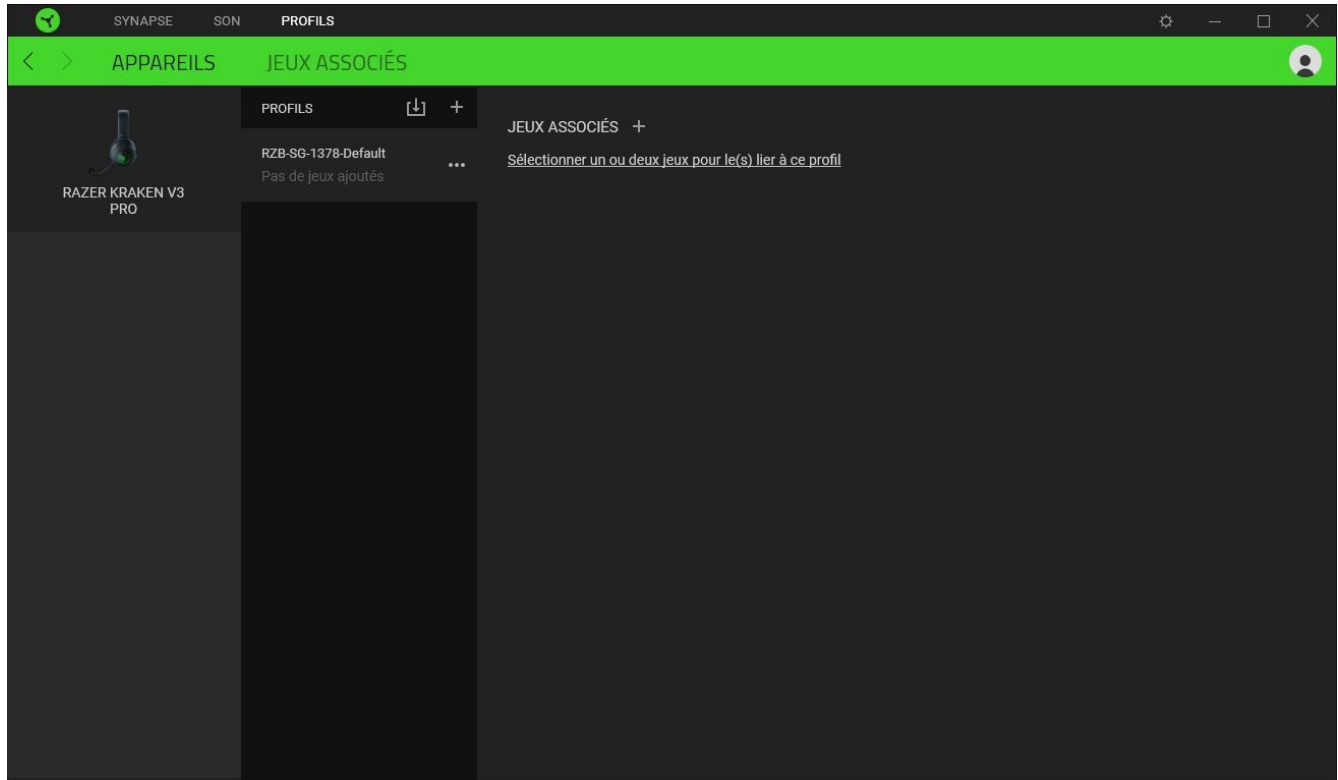


## ONGLET PROFILS

L'onglet Profils est un moyen pratique de gérer tous vos profils et de les associer à vos jeux et applications.

### Appareils

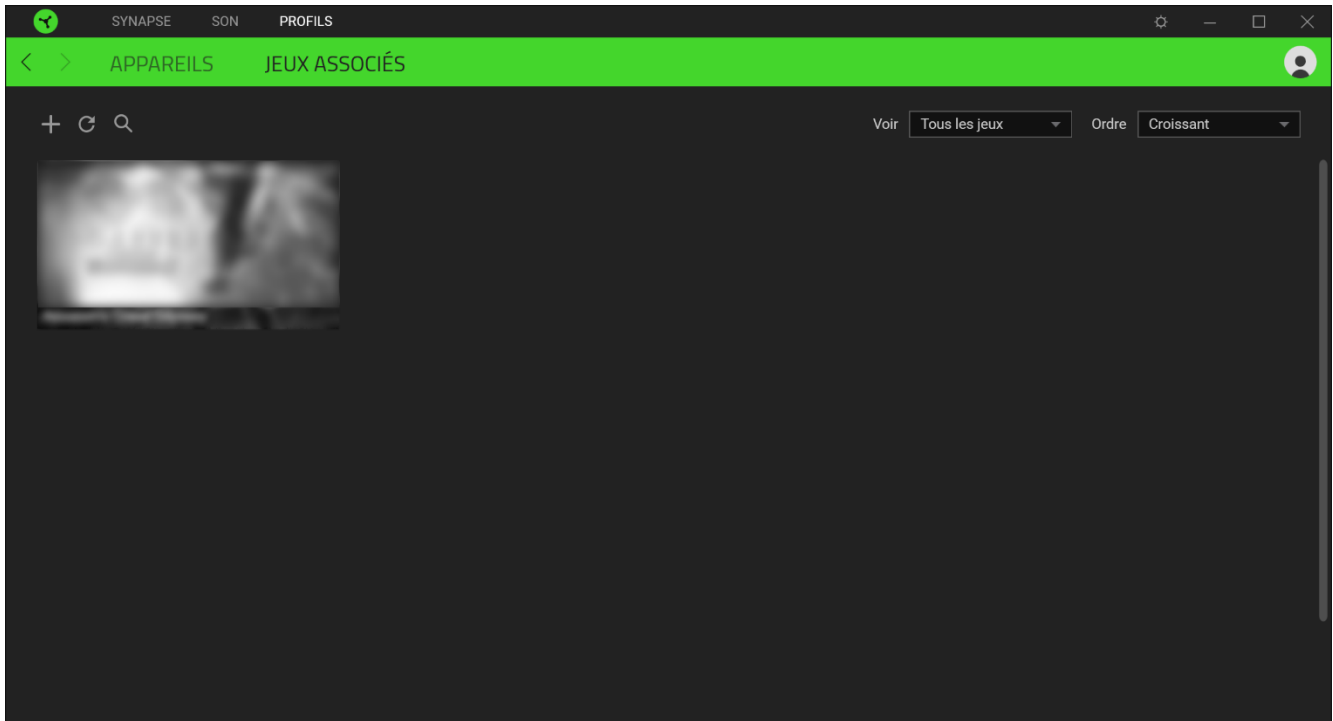
Regardez quel appareil Razer utilise un profil spécifique grâce au sous-onglet Appareils.



Vous pouvez importer des profils à partir de votre ordinateur ou du cloud à l'aide du bouton d'importation (📁) ou créer de nouveaux profils dans le périphérique sélectionné à l'aide du bouton Ajouter (+). Pour renommer, dupliquer, exporter ou supprimer un profil, appuyez sur le bouton Divers (⋮). Grâce à l'option Associer des jeux, les profils peuvent être automatiquement activés lorsque vous lancez une application.

## Jeux associés

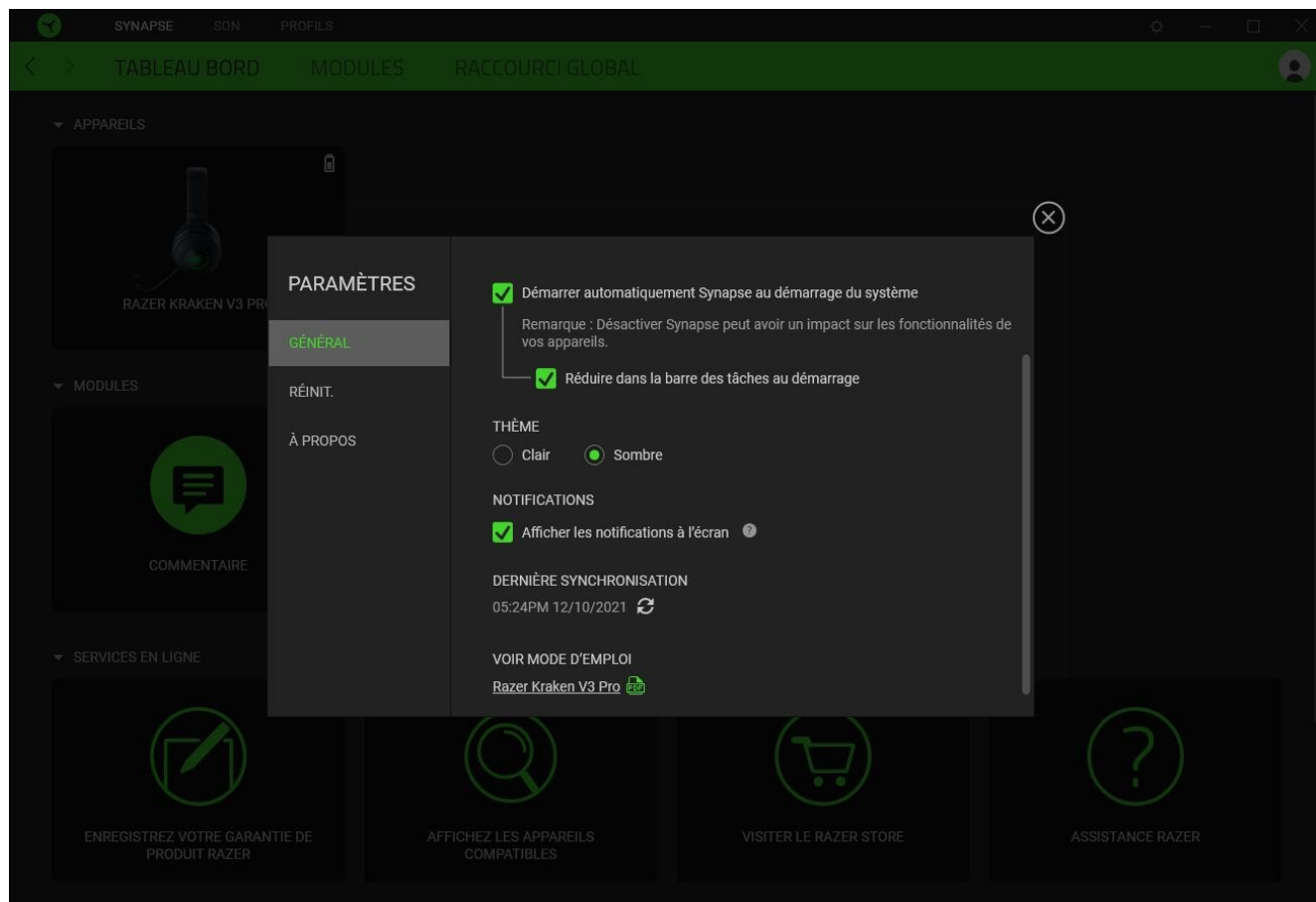
Le sous-onglet Jeux associés vous permet d'ajouter des jeux, de voir les périphériques associés aux jeux ou de chercher des jeux ajoutés. Vous pouvez aussi classer les jeux par ordre alphabétique, par dernier jeu exécuté ou par jeu le plus joué. Les jeux ajoutés seront toujours listés ici même s'ils ne sont pas associés à un appareil Razer.



Pour associer des jeux aux appareils Razer connectés ou à des effets Chroma, cliquez sur n'importe quel jeu de la liste, puis cliquez sur **Sélectionner un appareil et son profil à lancer automatiquement au cours de la session de jeu** pour sélectionner l'appareil Razer ou l'effet Chroma à associer. Une fois l'association faite, cliquez sur le bouton Divers (●●●) de l'effet Chroma ou de l'appareil correspondant pour sélectionner l'effet Chroma ou un profil spécifique.

## FENÊTRE PARAMÈTRES

La fenêtre Paramètres, accessible en cliquant sur le bouton ( ⚙ ) de Razer Synapse, vous permet de configurer le comportement au démarrage et d'afficher la langue de Razer Synapse, d'afficher les modes d'emploi de chaque appareil Razer connecté, ou d'effectuer une réinitialisation aux réglages d'usine pour les appareils Razer connectés.



### Onglet Général

La pestaña predeterminada de la ventana Configuración. La pestaña Gen. (General) te permite cambiar el idioma del software, el comportamiento de arranque y el tema de la pantalla, así como ver la guía principal de todos los dispositivos Razer conectados. Vous pouvez aussi synchroniser manuellement vos profils sur le cloud ( 🔄 ) ou afficher le mode d'emploi de tous les appareils Razer et modules connectés.

### Onglet Réinitialiser

L'onglet Réinitialiser vous permet d'effectuer une réinitialisation aux réglages usine de tous les appareils Razer connectés avec une mémoire intégrée. Les profils stockés dans la mémoire intégrée de l'appareil sélectionné seront effacés.



*En réinitialisant un appareil Razer, tous les profils enregistrés sur la mémoire intégrée de l'appareil sélectionné seront effacés.*

## Onglet À propos

L'onglet À propos affiche un résumé des informations sur le logiciel, son copyright, et fournit également des liens pertinents pour ses conditions d'utilisation. Vous pouvez aussi utiliser cet onglet pour rechercher des mises à jour de logiciel ou en tant qu'accès rapide aux communautés sociales de Razer.

---

## 6. SÉCURITÉ ET ENTRETIEN

### CONSIGNES DE SÉCURITÉ

Afin d'utiliser votre Razer Kraken V3 Pro dans des conditions de sécurité optimales, nous vous recommandons de suivre les consignes suivantes :

Si vous avez des difficultés à utiliser l'appareil correctement et que le dépannage ne fonctionne pas, débranchez l'appareil et contactez le service d'assistance téléphonique de Razer ou rendez-vous sur [support.razer.com](https://support.razer.com) pour obtenir de l'aide.

Ne démontez pas l'appareil et n'essayez pas de le faire fonctionner avec une charge de courant anormale. Cela annulera votre garantie.

Conservez l'appareil à l'abri des liquides et de l'humidité. Faites fonctionner l'appareil uniquement à une température comprise entre 0 °C (32 °F) et 40 °C (104 °F). Si la température dépasse ces limites, débranchez l'appareil pour laisser la température se stabiliser à un niveau optimal.

L'appareil isole les sons ambiants externes même à un volume peu élevé, ce qui décroît la perception de votre environnement externe. Veuillez retirer l'appareil lorsque vous entreprenez une activité qui nécessite une perception active de votre environnement.

L'écoute prolongée de sons à un volume élevé peut endommager votre audition. Par ailleurs, la législation de certains pays stipule qu'une exposition de 86 dB pendant plus de 8 heures par jour est nocive. Nous vous recommandons par conséquent de réduire le volume à un niveau confortable lors d'une écoute prolongée. Prenez soin de votre audition.

### ENTRETIEN ET UTILISATION

Le Razer Kraken V3 Pro nécessite un minimum d'entretien pour le conserver dans un état de fonctionnement optimal. Une fois par mois, nous vous recommandons de le nettoyer avec un chiffon doux ou un coton-tige pour empêcher les dépôts de saleté. N'utilisez pas de savon ou de produits nettoyants agressifs.

### ALERTE BATTERIE

Le Razer Kraken V3 Pro contient une batterie rechargeable lithium-ion. En général, la durée de vie de cette batterie dépend de son utilisation. Si vous pensez que la batterie rechargeable lithium-ion du Razer Kraken V3 Pro est épuisée (faible charge), essayez de la recharger.

**Attention :** Ne pas ouvrir, endommager ou exposer à des matériaux conducteurs (métal), à l'humidité, à du liquide, du feu ou de la chaleur. De telles pratiques peuvent entraîner l'explosion ou

l'écoulement des piles, ce qui peut causer des blessures. La durée de vie des batteries varie avec l'usage que vous en faites.

---

## 7. MENTIONS LÉGALES

### INFORMATIONS DE DROITS D'AUTEUR ET D'AUTRES DROITS DE PROPRIÉTÉ INTELLECTUELLE

©2025 Razer Inc. Tous droits réservés. Razer, "For Gamers. By Gamers.", "Powered by Razer Chroma" logo, Razer logo, et le logo du serpent à trois têtes sont des marques commerciales ou des marques déposées de Razer Inc. et/ou de sociétés affiliées aux États-Unis ou dans d'autres pays. Toutes les autres marques sont la propriété de leurs propriétaires respectifs et les autres entreprises et noms de produits mentionnés ici sont des marques appartenant à leurs entreprises respectives. Le produit actuel peut différer des images. Les informations sont correctes au moment de l'impression.

Windows and the Windows logo are trademarks of the Microsoft group of companies.

Razer Inc. (« Razer ») peut avoir des droits d'auteur, des marques de commerce, des secrets de fabrique, des brevets, des dépôts de brevets ou d'autres droits liés à la propriété intellectuelle (qu'ils soient déposés ou non) en rapport avec le produit, sujet de ce manuel principal. La distribution de ce manuel principal ne vous accorde aucune licence concernant ces droits d'auteur, marques de commerce, brevets ou autres droits de propriété intellectuelle. Le produit Razer Kraken V3 Pro (le « Produit ») peut différer des images, que ce soit sur l'emballage ou ailleurs. La société Razer réfute toute responsabilité relativement aux erreurs pouvant s'être glissées dans ce document. Les informations figurant dans les présentes sont sujettes à modification sans préavis.

### GARANTIE DE PRODUIT LIMITÉE

Pour connaître les dernières conditions actuellement en vigueur pour la garantie de produit limitée, consultez le site [razer.com/warranty](https://razer.com/warranty).

### LIMITATION DE RESPONSABILITÉ

Razer ne pourra en aucun cas être tenu comme responsable suite à des pertes de profits, de pertes d'informations ou de données, de dommages accidentels, indirects, punitifs ou consécutifs, survenant de quelque manière après la distribution, vente, revente, l'utilisation, ou l'impossibilité d'utiliser le Produit. En aucun cas, la responsabilité de Razer ne pourra dépasser le prix d'achat au détail du Produit.

### GÉNÉRAL

Ces termes sont régis et interprétés dans le cadre des lois de la juridiction dans laquelle le Produit a été acheté. Si l'un des termes dans la présente est tenu comme invalide ou inexécutable, ce terme sera alors (pour autant qu'il soit invalide ou inexécutable) sans effet et réputé exclu, sans invalider

les autres termes restants. Razer se réserve le droit de modifier toute condition du présent accord à tout moment et sans préavis.