



RAZER KIYO X

GUIDA MASTER

## SOMMARIO

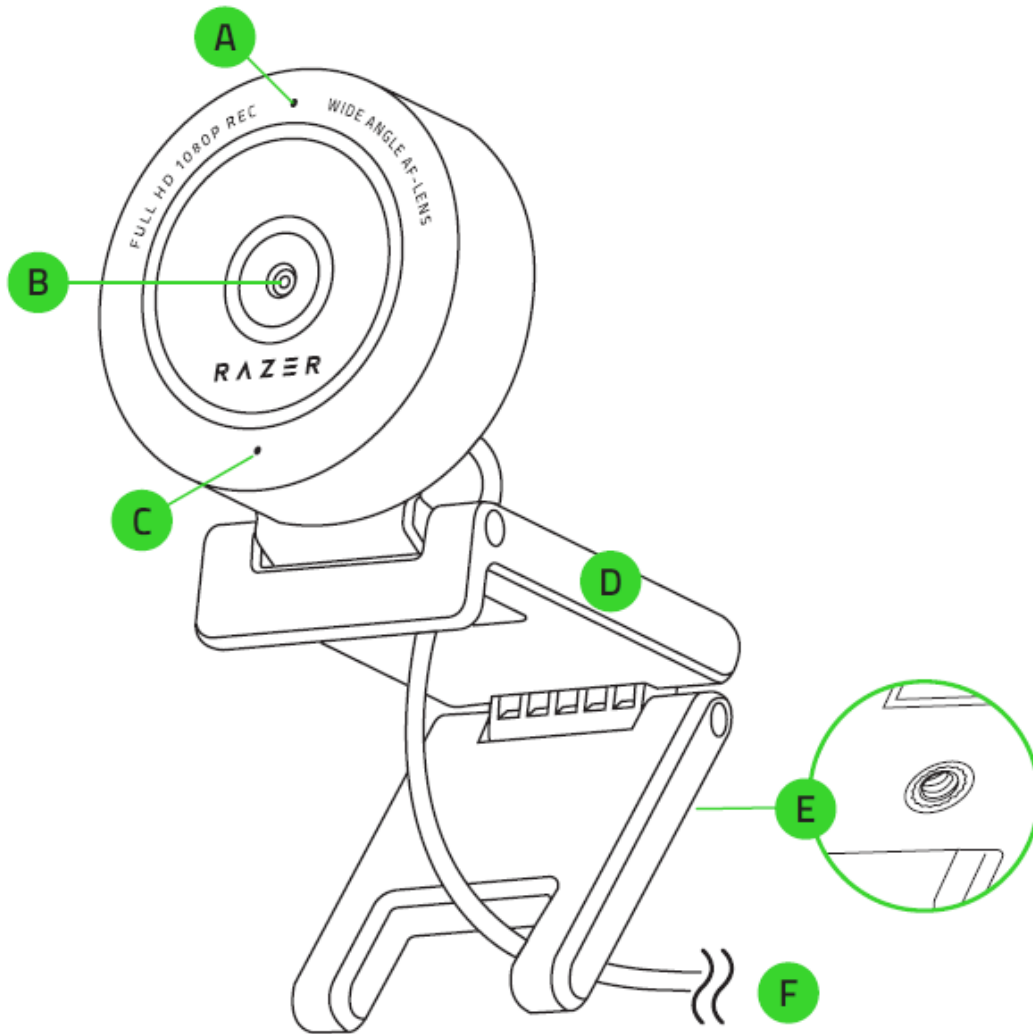
1. COSA C'È DENTRO/COSA È NECESSARIO.....	2
2. PENSIAMO A TUTTO NOI .....	5
3. GUIDA INTRODUTTIVA.....	6
4. CONFIGURAZIONE DEL TUO RAZER KIYO X TRAMITE RAZER SYNAPSE .....	7
5. SICUREZZA E MANUTENZIONE .....	13
6. INFORMAZIONI LEGALI .....	14

---

## 1. COSA C'È DENTRO/COSA È NECESSARIO

### CONTENUTO

- Razer Kiyo X



A. Spia di stato

B. obiettivo grandangolare

C. Microfono incorporato

D. Supporto per fotocamera

E. Montaggio a filo

F. Connettore di tipo A

- GUIDA ALLE INFORMAZIONI IMPORTANTI DEL PRODOTTO

## REQUISITI

### Requisiti del prodotto

- Connessione USB diretta a un PC

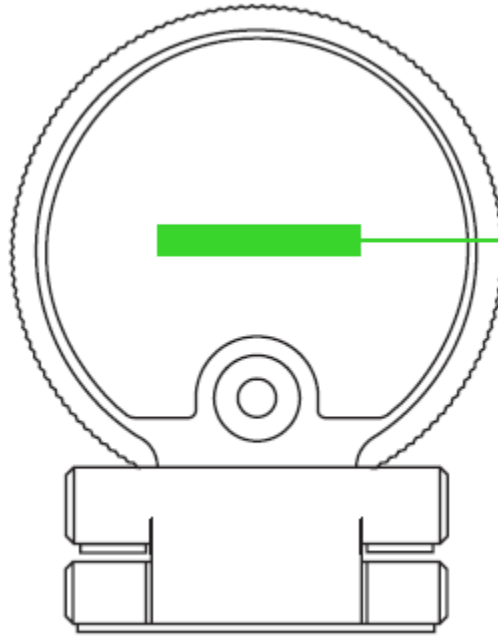
### Requisiti per Razer Synapse

- Windows® 10 a 64 bit (o versioni successive)
- Connessione Internet per l'installazione del software

---

## 2. PENSIAMO A TUTTO NOI

Hai tra le mani un fantastico dispositivo, protetto da una garanzia limitata di 1 anno. Ora sfrutta al massimo tutto il suo potenziale e approfitta degli esclusivi vantaggi Razer registrandoti all'indirizzo [razerid.razer.com](https://razerid.razer.com)

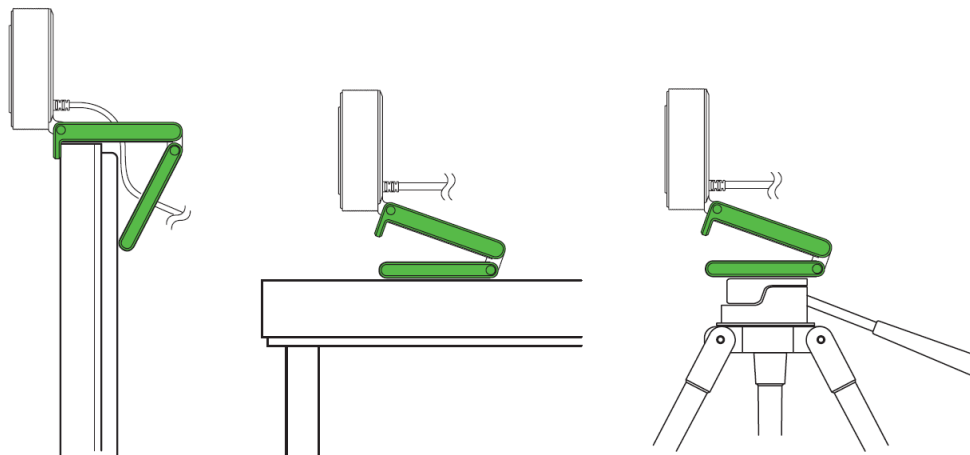


*Il numero di serie  
del tuo prodotto si  
trova qui.*

Hai domande? [Chiedi al team di assistenza Razer su support.razer.com](https://support.razer.com)

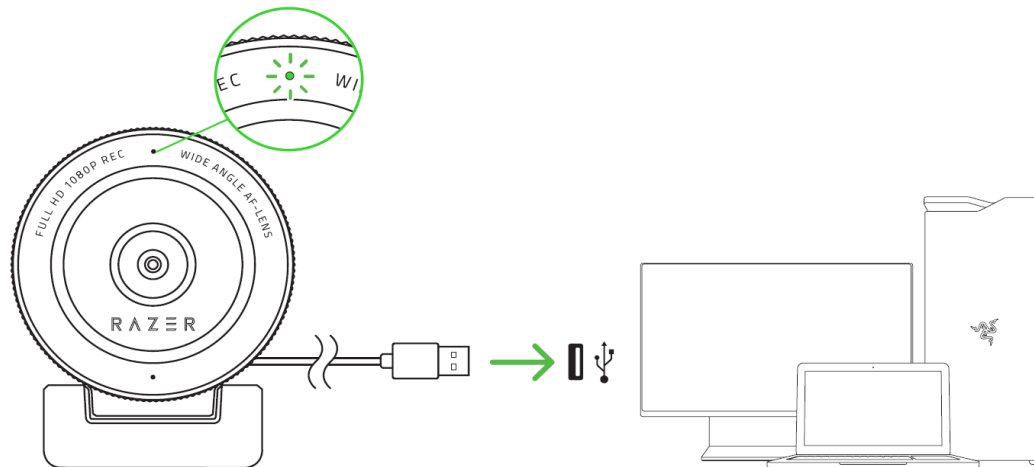
### 3. GUIDA INTRODUTTIVA

1. A seconda della configurazione, è possibile posizionare la fotocamera sopra un monitor o un tavolo oppure collegare la fotocamera a un treppiede\* utilizzando il relativo attacco filettato.



*Treppiede non incluso*

2. Collega la fotocamera a una delle porte USB del tuo PC e avvia qualsiasi applicazione della fotocamera. L'indicatore di stato della fotocamera si illuminerà, indicando che il dispositivo è attivo.



**i** *Per ottimizzare le prestazioni di streaming e registrazione della videocamera, si consiglia vivamente di collegarla direttamente al PC. Il collegamento del dispositivo a un hub, switch o extender USB può influire sulle sue prestazioni.*

3. Usa l'app Razer Synapse per regolare con precisione le impostazioni di acquisizione delle immagini della fotocamera, come luminosità, contrasto e molto altro.

[\\*Installa Razer Synapse quando richiesto o scarica il relativo programma di installazione da razer.com/synapse](https://www.razer.com/synapse)

---

## 4. CONFIGURAZIONE DEL TUO RAZER KIYO X TRAMITE RAZER SYNAPSE

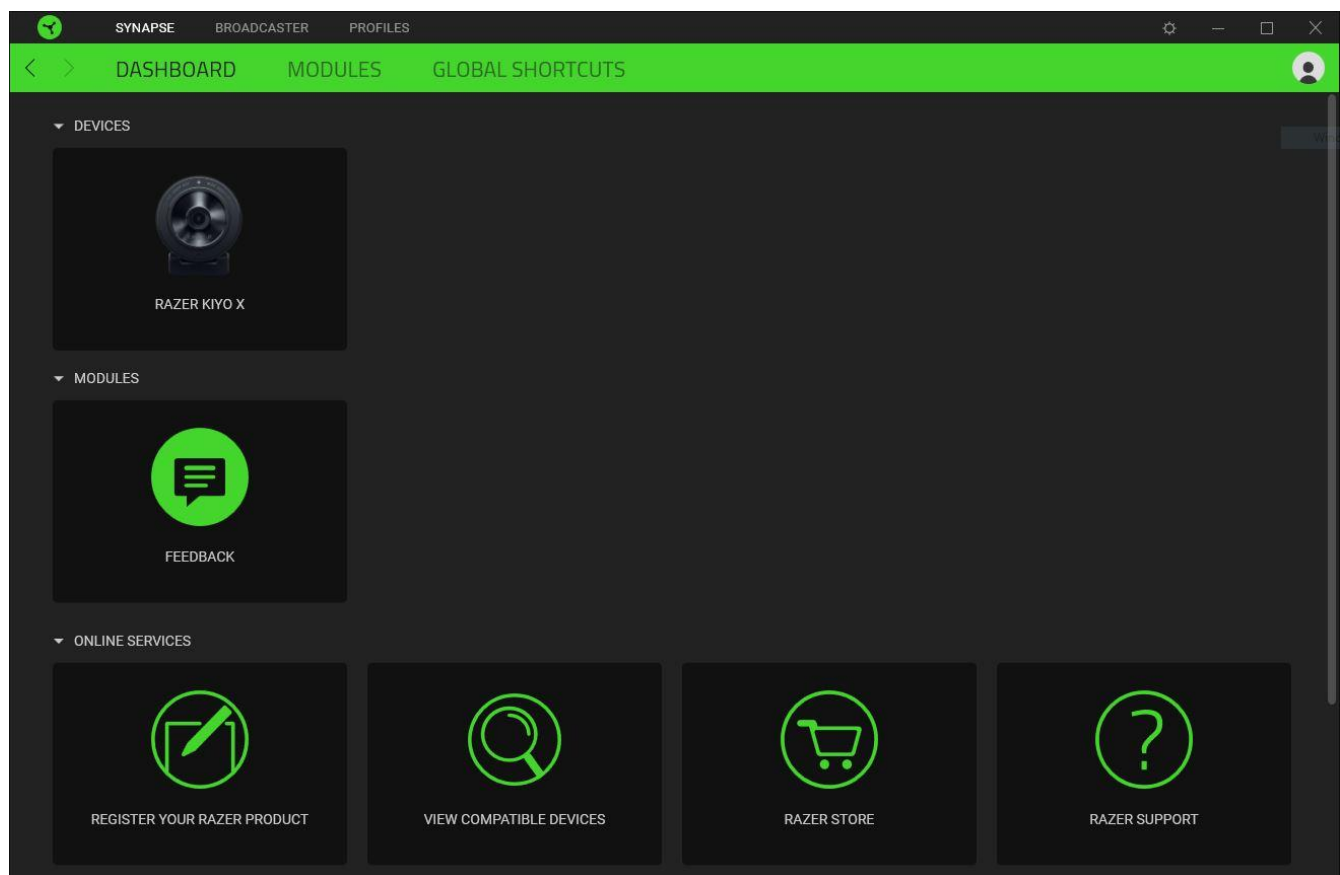
**i** *La connessione Internet è necessaria per l'installazione, gli aggiornamenti e le funzionalità basate sul cloud. La registrazione di un account Razer ID è consigliata, ma facoltativa. Tutte le funzionalità elencate sono soggette a modifiche in base alla versione corrente del software, ai dispositivi connessi e alle app e al software supportati.*

### SYNAPSE TAB

La scheda Synapse è la scheda predefinita al primo avvio di Razer Synapse. Questa scheda consente di navigare nella sottoscheda Dashboard.

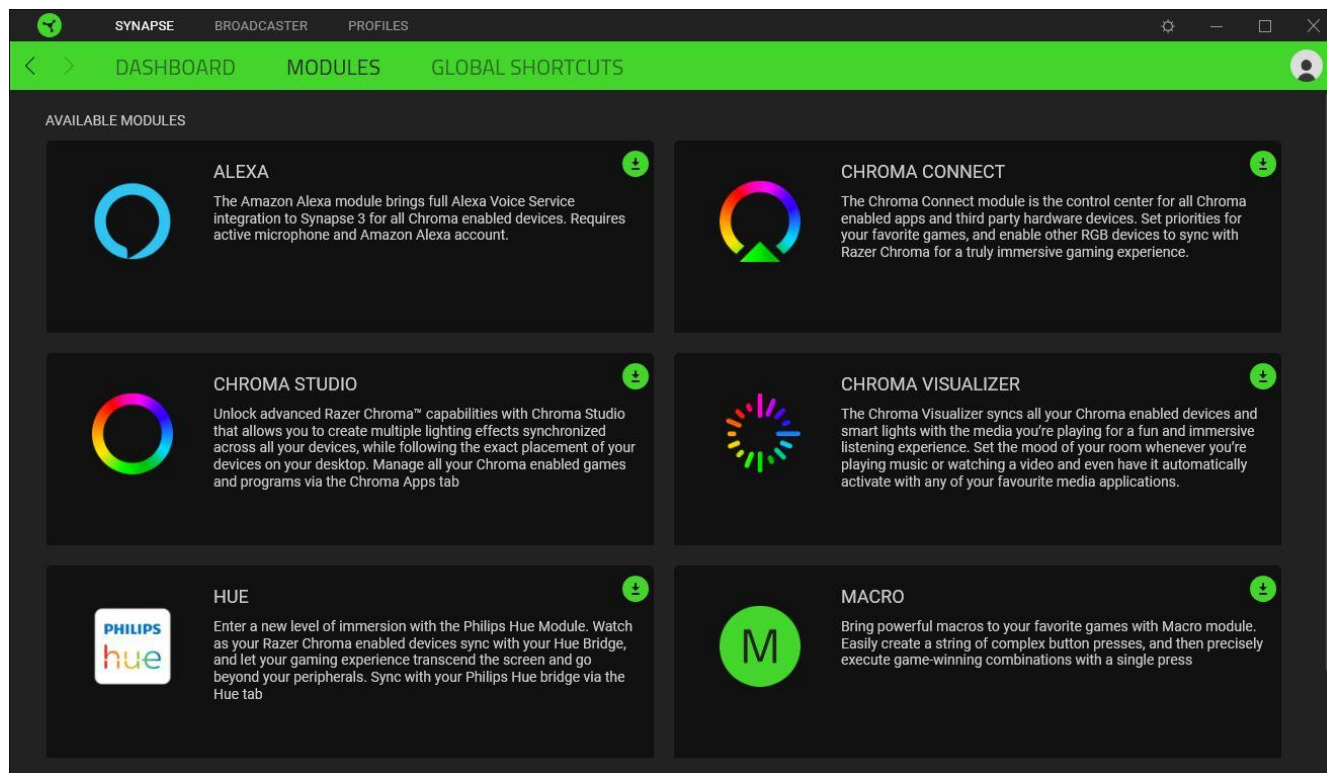
### Dashboard

La sottoscheda Dashboard è una panoramica del tuo Razer Synapse in cui puoi accedere a tutti i tuoi dispositivi, moduli e servizi online Razer.



## Moduli

La sottoscheda Moduli mostra tutti i moduli installati e disponibili per l'installazione.

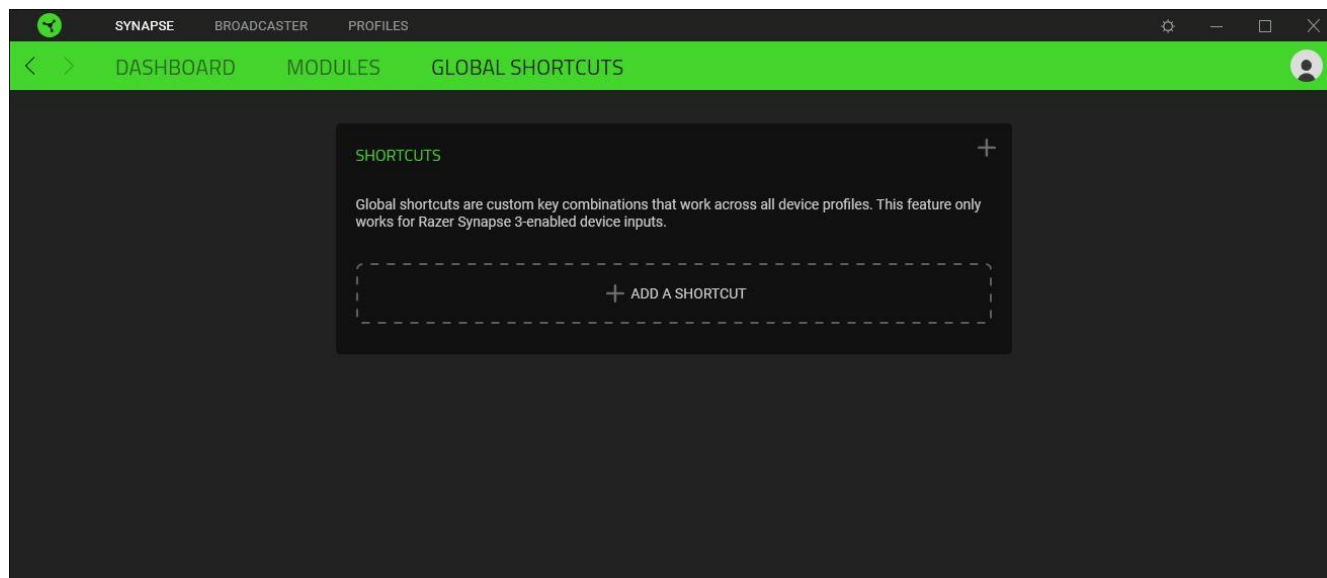


## Scorciatoie globali

Associa le operazioni o le funzioni Razer Synapse a combinazioni di tasti personalizzate da qualsiasi ingresso del dispositivo abilitato a Razer Synapse che si applicano a tutti i profili del dispositivo.

[Scopri di più sui profili](#)

**!** Verranno riconosciuti solo gli ingressi dei dispositivi compatibili con Razer Synapse.

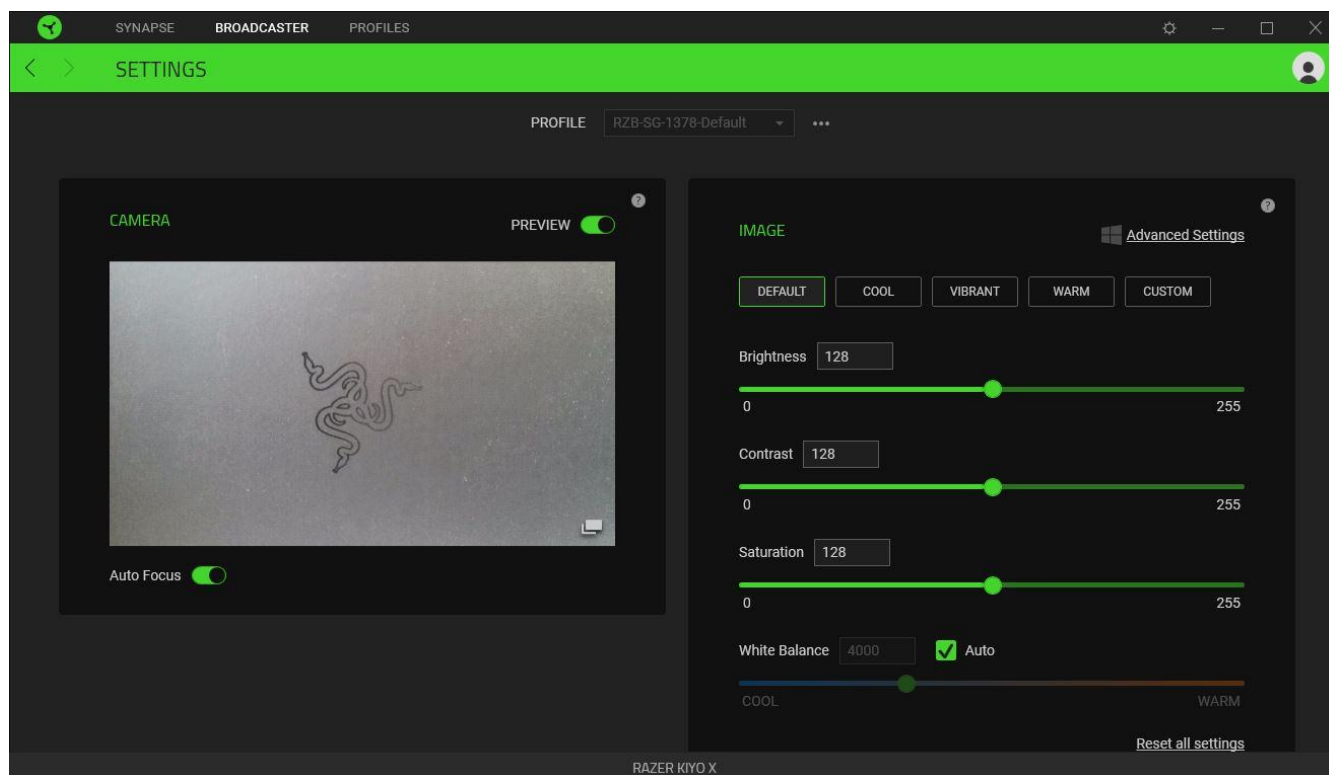


## SCHEDA EMITTENTE

La scheda Broadcaster è la scheda principale del tuo Razer Kiyo X. Da qui potrai visualizzare e personalizzare l'anteprima del feed della videocamera. Le modifiche apportate in questa scheda vengono salvate automaticamente nel sistema e nel cloud storage.

### Impostazioni

La sottoscheda Impostazioni ti consente di visualizzare l'anteprima in tempo reale della fotocamera mentre ne personalizzi le impostazioni, ad esempio cambiando la messa a fuoco e regolando altre impostazioni dell'immagine.



### Profilo

Un profilo è un archivio dati per conservare tutte le impostazioni dei tuoi dispositivi Razer. Per impostazione predefinita, il nome del profilo è basato sul nome del sistema. Per aggiungere, importare, rinominare, duplicare, esportare o eliminare un profilo, è sufficiente premere il pulsante *Varie* corrispondente al profilo ( ●●● ).

### Fotocamera

Visualizza l'anteprima in tempo reale della fotocamera. Qui potrai anche modificare quanto segue:

- **Preview.** Disattiva l'anteprima della fotocamera. Ciò è utile se desideri che altre applicazioni inizino a utilizzare il tuo Razer Kiyo X.



*Quando l'anteprima della fotocamera è disattivata, tutte le impostazioni della fotocamera diventano immutabili.*

- Autofocus Passa dalla messa a fuoco automatica a quella manuale. Se disabilitato, sarai in grado di regolare manualmente la messa a fuoco della fotocamera tramite il cursore di messa a fuoco.
- **Espandi l'anteprima della fotocamera.** Apri l'anteprima della fotocamera in una nuova finestra.

### *Immagine*

Regola con precisione le impostazioni dell'immagine della fotocamera utilizzando uno dei preset di immagine disponibili o regolando il cursore corrispondente di ciascuna impostazione come preferisci.

- LUMINOSITÀ Controlla la luminosità complessiva dell'anteprima della fotocamera.
- **Contrasto.** Evidenzia la separazione dei toni nell'anteprima della fotocamera.
- saturazione Cambia l'intensità del colore dell'anteprima della fotocamera.
- bilanciamento del bianco Controlla la temperatura del colore della sorgente luminosa della fotocamera.
- **Ripristina tutte le impostazioni.** Reimposta tutte le impostazioni della fotocamera alle proprietà predefinite.

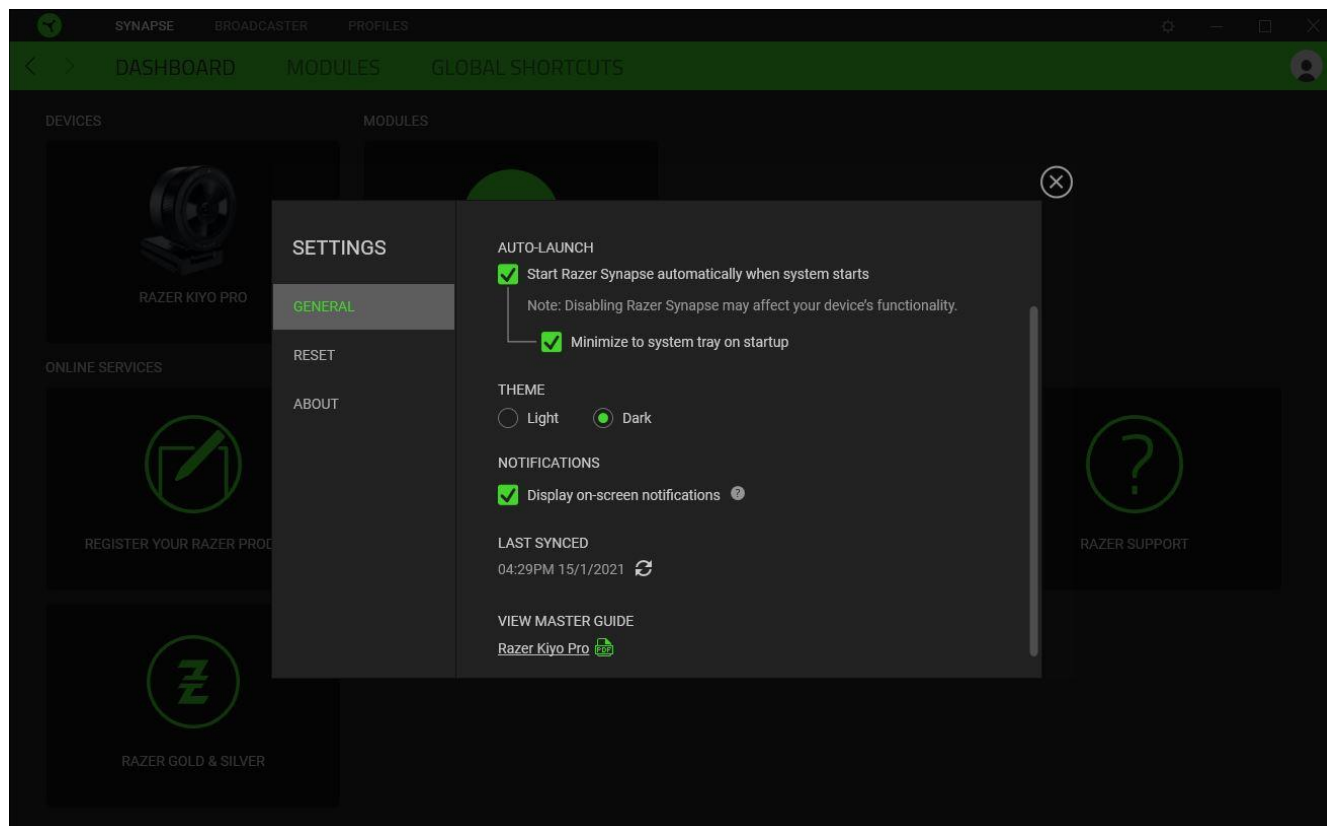
In alternativa, puoi anche fare clic su **Impostazioni avanzate** per aprire la finestra delle proprietà della fotocamera del tuo sistema operativo e personalizzare individualmente le correzioni del colore e i controlli della fotocamera.



*Razer Synapse ti chiederà di selezionare l'impostazione che desideri mantenere quando apporti modifiche alle Impostazioni avanzate o ad altre app della fotocamera. Per mantenere le modifiche apportate dalle Impostazioni avanzate o da altre app della fotocamera, assicurati di selezionare «Fotocamera» quando richiesto.*

## FINESTRA DELLE IMPOSTAZIONI

La finestra Impostazioni, accessibile facendo clic sul pulsante (⚙️) su Razer Synapse, consente di configurare il comportamento di avvio e la lingua di visualizzazione di Razer Synapse, visualizzare le guide principali di ciascun dispositivo Razer connesso o eseguire il ripristino delle impostazioni di fabbrica su qualsiasi dispositivo Razer connesso.



### Scheda Generale

La scheda predefinita della finestra Impostazioni. La scheda Generale consente di modificare la lingua di visualizzazione del software, il comportamento di avvio, il tema di visualizzazione e la visualizzazione delle notifiche sullo schermo. Puoi anche sincronizzare manualmente i tuoi profili sul cloud (↻) o visualizzare la guida principale di tutti i dispositivi Razer connessi e i moduli installati.

### Scheda Reimposta

La scheda Ripristina consente di eseguire un ripristino delle impostazioni di fabbrica su tutti i dispositivi Razer connessi con memoria integrata e/o ripristinare i tutorial di Razer Synapse per riprendere confidenza con le nuove funzionalità di Razer Synapse al prossimo lancio.



*Reimpostando un dispositivo Razer, tutti i profili memorizzati nella memoria integrata del dispositivo selezionato verranno cancellati.*

## **Scheda Informazioni**

La scheda Informazioni mostra brevi informazioni sul software, la dichiarazione sul copyright e fornisce collegamenti pertinenti alle relative condizioni d'uso. Puoi anche utilizzare questa scheda per verificare la disponibilità di aggiornamenti software o per accedere rapidamente alle community social di Razer.

---

## 5. SICUREZZA E MANUTENZIONE

### LINEE GUIDA PER LA SICUREZZA

Per ottenere la massima sicurezza durante l'utilizzo del tuo Razer Kiyō X, ti suggeriamo di adottare le seguenti linee guida:

Se utilizzando il dispositivo si verificano problemi non risolvibili consultando la sezione di risoluzione problemi del Manuale, scollegare il dispositivo e contattare l'Assistenza telefonica di Razer o di accedere al sito [support.razer.com](https://support.razer.com) per ricevere assistenza.

Non smontare il dispositivo e non tentare di ripararlo o di farlo funzionare con una tensione di alimentazione diversa da quella prevista. Questa operazione invalida automaticamente la garanzia.

Non utilizzare o installare il dispositivo e i suoi componenti vicino ad acqua, umidità, solventi o altre superfici bagnate, né esporre il dispositivo a temperature elevate o luce solare diretta per un periodo di tempo prolungato.

Tieni il dispositivo lontano da liquidi e umidità. Utilizzare il dispositivo solo entro l'intervallo di temperatura specifico: da 0 °C a 40 °C. Se la temperatura è al di fuori di questo intervallo, spegni e/o scollega il dispositivo per far stabilizzare la temperatura a livello ottimale.

### MANUTENZIONE E USO

Il Razer Kiyō X richiede una manutenzione minima per mantenerlo in condizioni ottimali. Una volta al mese consigliamo di scollegare il dispositivo dal computer e di pulirlo usando un panno morbido o del cotone per impedire l'accumulo di sporco. Non utilizzare sapone, detergenti aggressivi o abrasivi.

---

## 6. INFORMAZIONI LEGALI

### INFORMAZIONI SUL COPYRIGHT E SULLA PROPRIETÀ INTELLETTUALE

©2026 Razer Inc. Tutti i diritti riservati. Razer, il logo del serpente a tre teste, il logo Razer, "For Gamers. By Gamers." e il logo "Powered by Razer Chroma" sono marchi di fabbrica o marchi registrati di Razer Inc. e/o delle sue società affiliate o sussidiarie, registrate negli Stati Uniti e/o in altri Paesi. Gli altri marchi sono di proprietà dei rispettivi proprietari.

Windows e il logo Windows sono marchi registrati del gruppo Microsoft.

Razer Inc. ("Razer") può essere il depositario di copyright, marchi di fabbrica, segreti commerciali, brevetti o richieste di brevetti o altri diritti di proprietà intellettuale (registrati o meno), relativi al prodotto oggetto di questa guida. La fornitura di questa guida non implica l'acquisizione di una licenza relativa a qualsiasi copyright, marchio di fabbrica, brevetto o altri diritti di proprietà intellettuale. Il Razer Kiyo X (il «Prodotto») può differire dalle immagini sulla confezione o in altro modo. Razer non si assume alcuna responsabilità per tali differenze o per eventuali errori che potrebbero essere presenti. Le informazioni contenute nel presente documento sono soggette a modifica senza alcun obbligo di preavviso.

### GARANZIA LIMITATA DEL PRODOTTO

Per i termini più recenti e aggiornati della Garanzia limitata del Prodotto, visitare la pagina [razer.com/warranty](https://www.razer.com/warranty).

### LIMITAZIONE DI RESPONSABILITÀ

In nessuna circostanza Razer si assumerà la responsabilità di qualunque perdita di profitto, informazioni o dati, danni speciali, accidentali, indiretti, punitivi o consequenziali o incidentali, derivanti in qualsiasi modo dalla distribuzione, vendita, rivendita, utilizzo o incapacità di utilizzo del Prodotto. In nessun caso la responsabilità di Razer potrà superare il prezzo di acquisto al dettaglio del Prodotto.

### GENERALE

I presenti termini sono disciplinati e interpretati in conformità con le leggi in vigore nella giurisdizione in cui il Prodotto è acquistato. Se uno qualsiasi dei presenti termini è giudicato non valido o inapplicabile, tale termine perderà la sua efficacia (nei limiti della sua invalidità o inapplicabilità) e verrà escluso senza invalidare i restanti termini. Razer si riserva il diritto di modificare qualsiasi termine in qualunque momento senza alcun obbligo di preavviso.