



RAZER KIYO

GUIA PRINCIPAL

Projetada e testada pelos principais transmissores, a **Razer Kiyo** é uma câmera de transmissão de desktop com uma poderosa luz anelar de vários níveis, trazendo a possibilidade de diminuir ou aumentar a intensidade através de um comando e a capacidade de transmitir a 60 fps para fidelidade de jogo total.

CONTEÚDO

1. CONTEÚDO DA EMBALAGEM/REQUISITOS DO SISTEMA	3
2. REGISTRO/SUORTE TÉCNICO	4
3. ESPECIFICAÇÕES TÉCNICAS	5
4. LAYOUT DO DISPOSITIVO	6
5. CONFIGURANDO O RAZER KIYO.....	7
6. USANDO O RAZER KIYO	9
7. SEGURANÇA E MANUTENÇÃO.....	10
8. LINGUAGEM JURÍDICA	11

1. CONTEÚDO DA EMBALAGEM/REQUISITOS DO SISTEMA

CONTEÚDO DA EMBALAGEM

- Câmera de transmissão para desktop Razer Kiyo
- Guia de informações importantes do produto

REQUISITOS DO SISTEMA

- Computador com uma porta USB livre
- Windows® 7 64-bit (ou superior)
- Conexão com a Internet
- 500 MB de espaço livre no disco rígido¹
- Software de terceiro: Open Broadcaster Software [obsproject.com] ou Xsplit² [xsplit.com]

¹ Certos aplicativos podem exigir sistema mais potente e softwares adicionais.

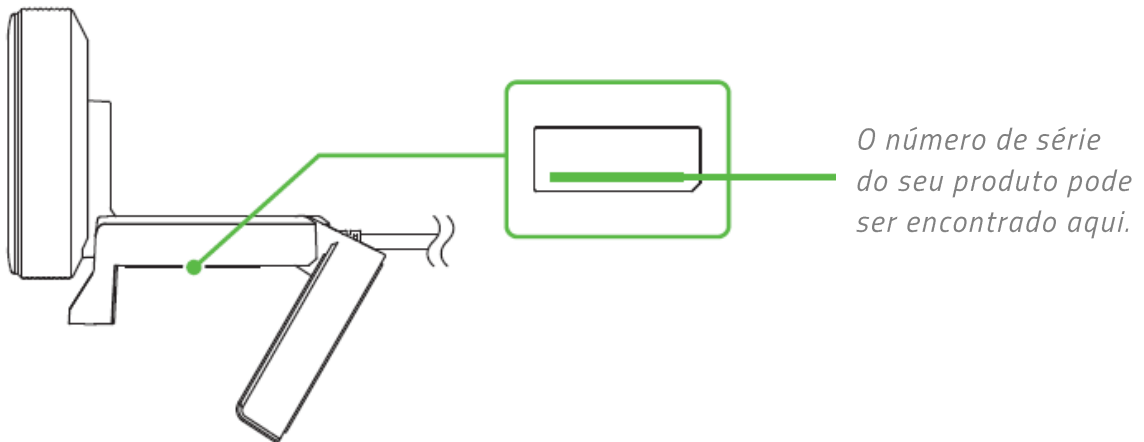
² Sujeito a taxa de licença.

2. REGISTRO/SUPORTE TÉCNICO

REGISTRO

Registre seu produto online em razerid.razer.com/warranty usando seu Razer ID para receber informações em tempo real sobre o estado da garantia do seu produto.

Caso ainda não tenha registrado um Razer ID, registre-se agora em razerid.razer.com para obter uma série de benefícios da Razer.



SUPORTE TÉCNICO

O que você receberá:

- 1 ano de garantia limitada oferecida pelo fabricante.
- Suporte técnico online gratuito em support.razer.com

3. ESPECIFICAÇÕES TÉCNICAS

ESPECIFICAÇÕES DA CÂMERA

- Tipo de conexão: USB 2.0
- Resolução de imagem: 4 Megapixels
- Resolução do vídeo: 1080p @ 30FPS / 720p @ 60FPS / 480p @ 30FPS / 360p @ 30FPS
- Codificação de vídeo: YUY2/MJPEG ou H.264
- Resolução de imagem fixa: 2688x1520
- Personalização das configurações de qualidade de imagem: Sim
- Campo de visão (FOV) diagonal: 81,6°
- Tipo de focagem: Automático
- Opções de montagem: Articulação em L e tripé (não incluídos)
- Comprimento do cabo: 1,5 metro de cabo trançado

ESPECIFICAÇÕES DA LUZ ANELAR

- Iluminação: 12 LEDs brancos
- Temperatura de cor: 5600K "luz do dia"
- Difusor LED: Branco leite
- Botões: Indicador anelar de 12 níveis
- Brilho: 10 Lux @ 1 m

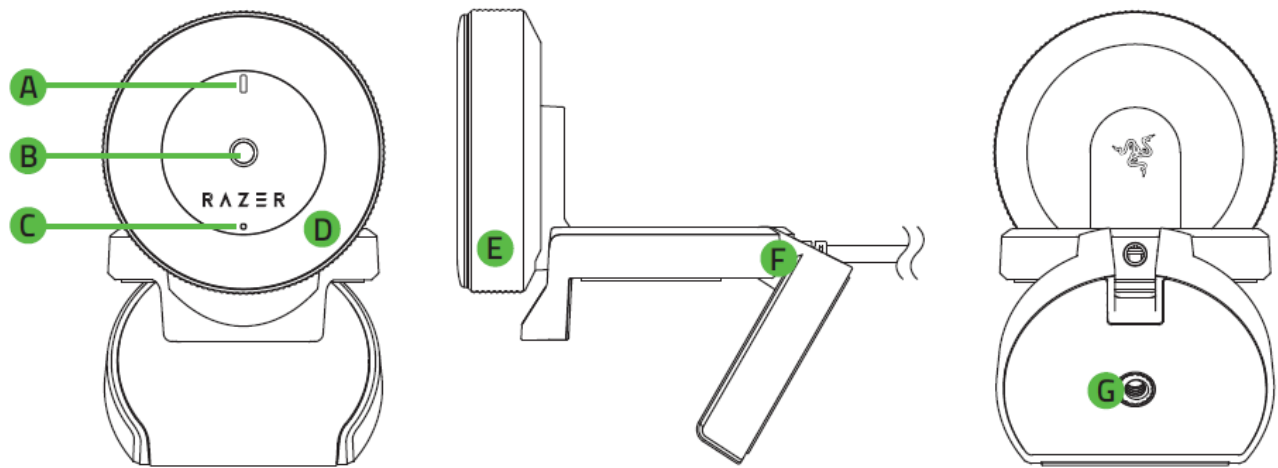
ESPECIFICAÇÕES DO MICROFONE

- Codec de áudio: 16 bits 48 KHz
- Padrões polares: Em todas as direções
- Sensibilidade: -38 dB

DIMENSÕES E PESO APROXIMADOS

- Diâmetro: 68.7 mm / 2.70 in
- Altura: 50 mm / 1.96 in
- Peso: 170 g / 0.374 lbs

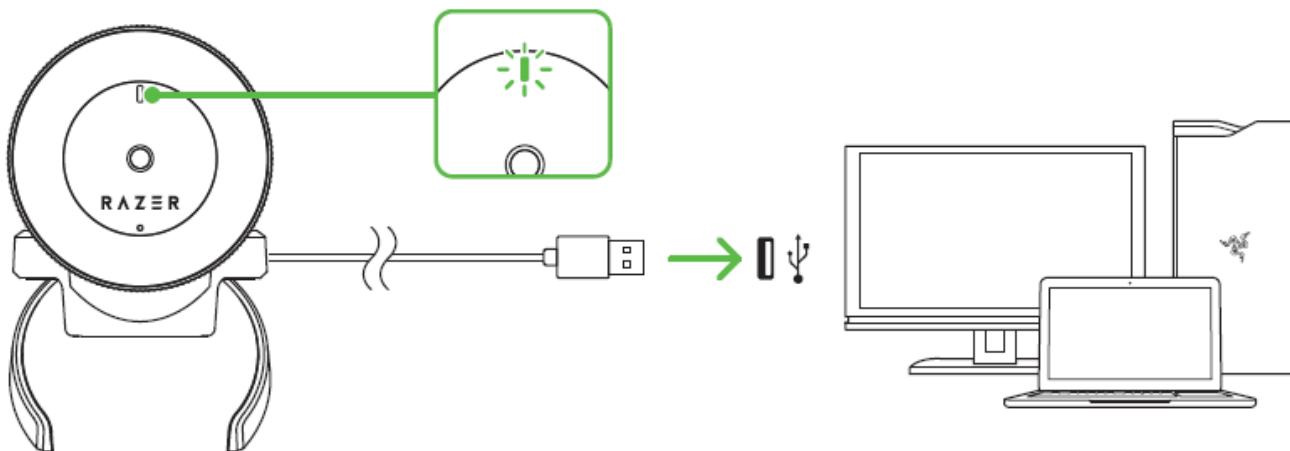
4. LAYOUT DO DISPOSITIVO



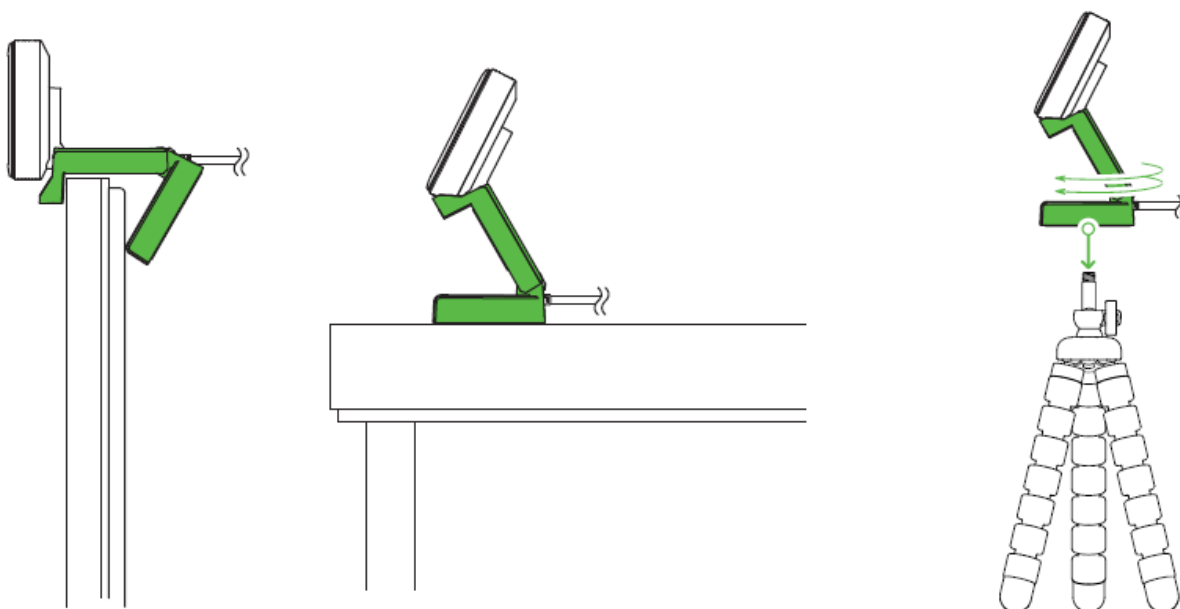
- A. Indicador LED
- B. Lente Full HD 1080p
- C. Microfone integrado
- D. Luz anelar com difusor LED
- E. Botão de ajuste da luz anelar
- F. Presilha flexível
- G. Suporte de tripé

5. CONFIGURANDO O RAZER KIYO

1. Conecte a Razer Kiyo à porta USB do seu computador. O indicador LED da sua câmera se acenderá, indicando que o dispositivo está ativo.

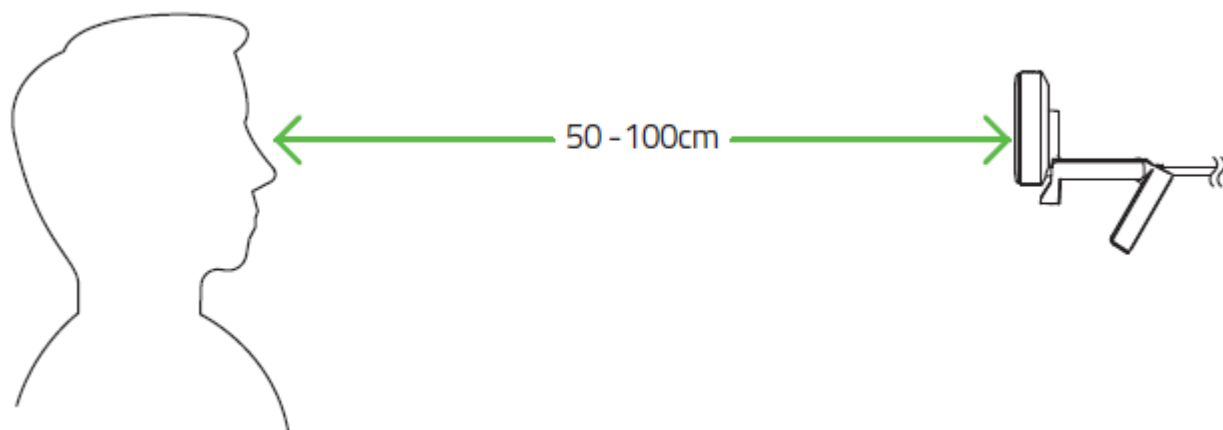


2. Use a presilha flexível para colocar a Razer Kiyo em cima de monitores, TVs ou em praticamente qualquer superfície facilmente. Você também pode conectar a Razer Kiyo a um tripé* usando o suporte de rosca sob o clipe flexível. (*não incluído)



Observação: sua posição deve estar livre de obstáculos e objetos em movimento. Mova espelhos e outros objetos reflexivos que estejam visíveis para a câmera

3. Posicione-se na frente da Razer Kiyo, a 50-100 centímetros da mesma.



6. USANDO O RAZER KIYO

BAIXANDO APLICATIVOS PARA A RAZER KIYO

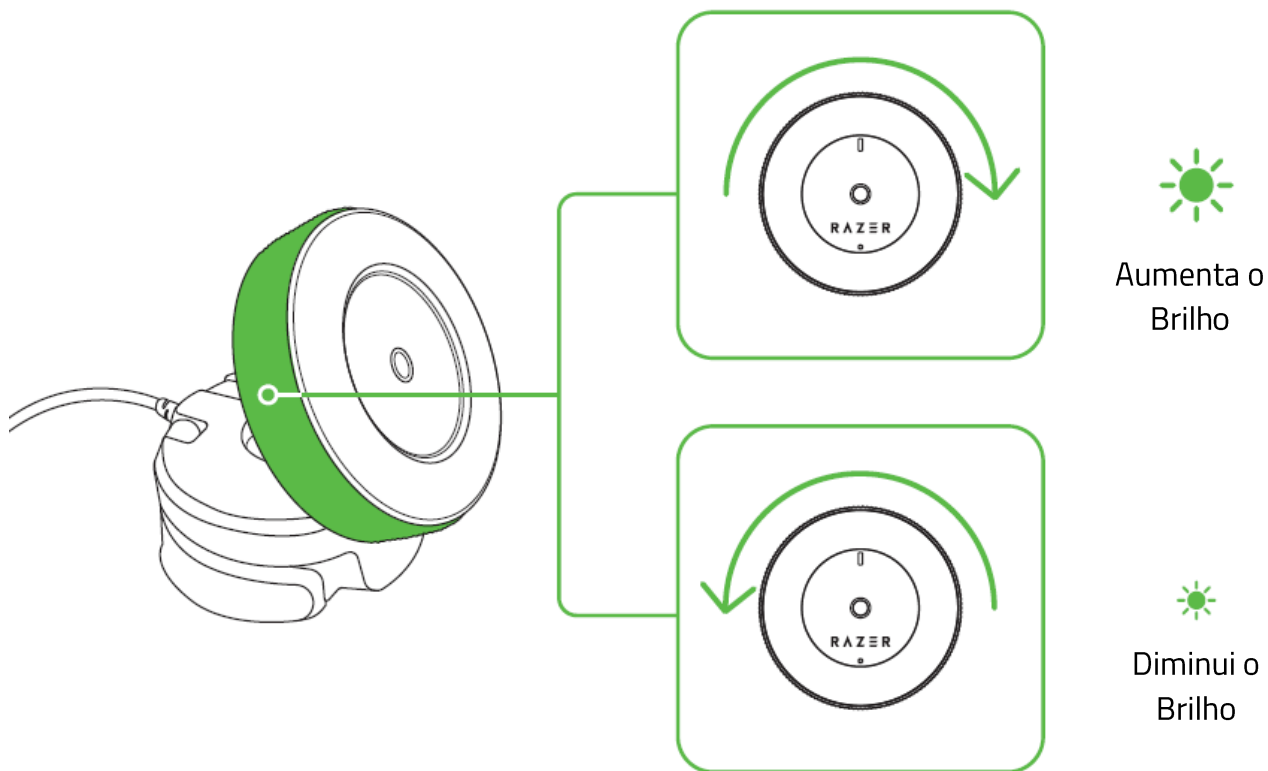
Visite razer.com/kiyo para encontrar todos os aplicativos de câmera, e de terceiros, compatíveis com a sua Razer Kiyo para habilitar vários recursos da mesma*. Basta baixar e instalar qualquer aplicativo compatível e configurar a Razer Kiyo como seu dispositivo de captura.

** Alguns aplicativos são versões de avaliação e/ou exigem compra para serem usados.*

AJUSTANDO O BRILHO DA LUZ ANELAR

A luz anelar da câmera é ativada automaticamente quando você inicia um software de câmera ou um software de transmissão de terceiros compatível com o conjunto Razer Kiyo como seu dispositivo de captura.

Você pode então girar o botão de ajuste da luz anelar no sentido horário ou anti-horário para aumentar ou diminuir o brilho da mesma conforme necessário.



7. SEGURANÇA E MANUTENÇÃO

DIRETRIZES DE SEGURANÇA

Para obter a máxima segurança durante o uso do Razer Seirên Elite, sugerimos que você adote as seguintes diretrizes:

Caso tenha problemas ao usar o dispositivo adequadamente e a solução de problemas não for suficiente para resolvê-los, desconecte o dispositivo e entre em contato com a linha direta da Razer, ou visite support.razer.com para receber suporte. Nunca tente fazer a manutenção ou consertar o dispositivo por conta própria.

Não desmonte o dispositivo (você perderá a garantia ao fazê-lo) nem tente operá-lo sob condições anormais de corrente.

Não use ou instale o dispositivo e seus componentes nas proximidades de água, umidade, solventes ou outras superfícies molhadas, nem exponha o dispositivo a temperaturas elevadas ou à luz direta do sol por um período longo de tempo.

Mantenha o dispositivo e seus componentes longe de líquidos ou umidade. Opere o dispositivo e seus componentes somente dentro das temperaturas indicadas de 0°C (32°F) a 40°C (104°F). Se a temperatura exceder essa faixa, desconecte e desligue o dispositivo para que a temperatura se estabilize em um nível ideal.

MANUTENÇÃO E USO

O Razer Seirên Elite requer o mínimo de manutenção para manter suas condições ideais. Recomendamos que você desconecte o dispositivo do computador uma vez por mês e limpe-o usando um tecido macio ou algodão para evitar o acúmulo de sujeira. Não use sabão ou produtos de limpeza agressivos.

8. LINGUAGEM JURÍDICA

INFORMAÇÕES SOBRE DIREITOS AUTORAIS E PROPRIEDADE INTELECTUAL

©2025 Razer Inc. Todos os direitos reservados. Razer, o logotipo da cobra com três cabeças, o logotipo Razer, "For Gamers. By Gamers." e o logotipo "Powered by Razer Chroma" são marcas comerciais ou marcas comerciais registradas da Razer Inc. e/ou de empresas afiliadas nos Estados Unidos ou em outros países.

Windows and the Windows logo are trademarks or registered trademarks of the Microsoft group of companies.

XSplit and XSplit Broadcaster are registered trademarks of Splitmedialabs Limited. All other trademarks are registered to their respective owners.

Todas as outras marcas registradas são propriedade de seus respectivos donos.

A Razer Inc. ("Razer") pode ser detentora de direitos autorais, marcas comerciais, segredos comerciais, patentes, aplicações de patentes ou outros direitos de propriedade intelectual (registrados ou não) referentes ao produto citado neste guia. O fornecimento deste guia não concede a você licença sobre qualquer direito autoral, marca comercial, patente ou direito de propriedade intelectual, seja qual for. O Razer Kiyo (o "Produto") pode diferir das imagens apresentadas na embalagem ou em outros contextos. A Razer não assume qualquer responsabilidade por tais diferenças nem por quaisquer erros que possam aparecer. As informações contidas neste guia estão sujeitas a alteração sem aviso prévio.

GARANTIA LIMITADA DO PRODUTO

Para obter os termos atuais e mais recentes da Garantia Limitada do Produto, visite [razer.com/warranty](https://www.razer.com/warranty).

LIMITAÇÃO DE RESPONSABILIDADE

Em nenhuma circunstância a Razer será responsável por qualquer perda de lucro, de informações ou de dados, danos especiais, acidentais, indiretos, indenizatórios ou provenientes de qualquer modo de distribuição, venda, revenda, uso ou incapacidade de uso do Produto. Em nenhuma circunstância a responsabilidade da Razer ultrapassará o valor de compra do Produto no varejo.

CUSTOS DE AQUISIÇÃO

Para evitar dúvidas, sob nenhuma circunstância a Razer será responsável por quaisquer custos de aquisição, salvo tenha sido informada da possibilidade de tais danos, e em caso algum a Razer será responsável por quaisquer custos de responsabilidade de aquisição que excedam o preço de compra do Produto no varejo.

GERAL

Estes termos serão regidos pela legislação da jurisdição na qual o Produto foi adquirido e serão interpretados segundo ela. Se qualquer termo neste manual for julgado inválido ou inexecutável, então tal termo (enquanto inválido ou inexecutável) será considerado sem efeito e excluído, sem invalidar quaisquer termos remanescentes. A Razer reserva-se o direito de emendar qualquer termo a qualquer momento e sem aviso prévio.