



RAZER DEATHADDER V2 X HYPERSPEED

GUIA PRINCIPAL

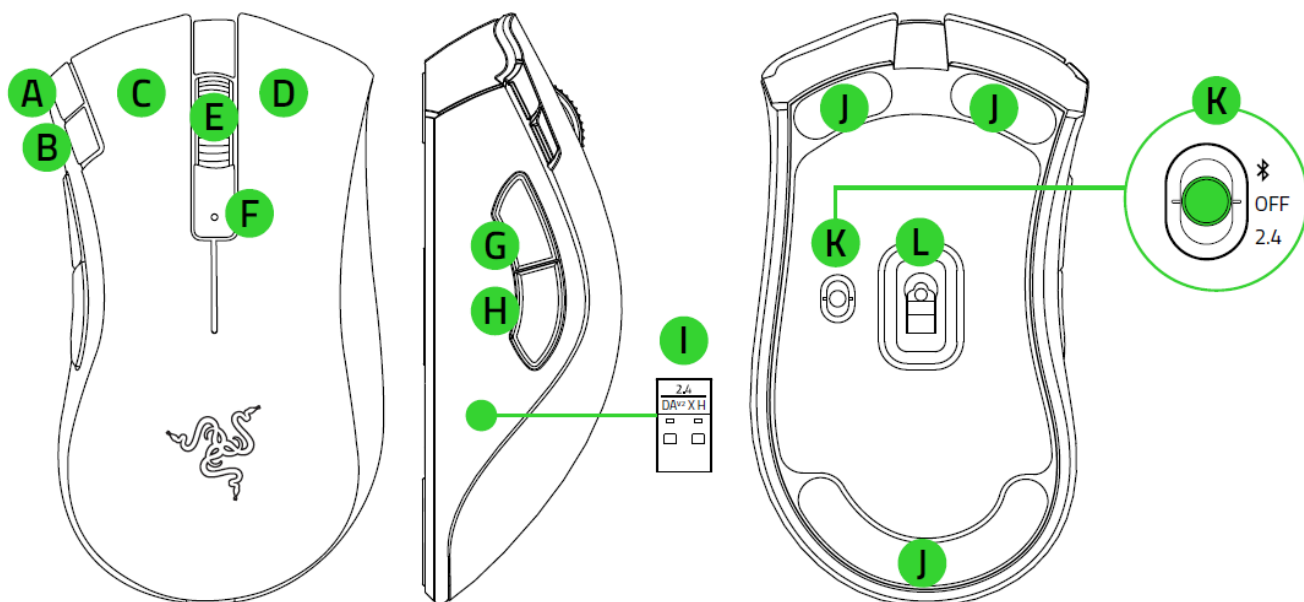
CONTEÚDO

1. CONTEÚDO DA EMBALAGEM / DO QUE VOCÊ PRECISA.....	2
2. NÓS LHE DAMOS COBERTURA.....	5
3. PRIMEIROS PASSOS.....	6
4. CONFIGURANDO O RAZER DEATHADDER V2 X HYPERSPEED.....	10
5. SEGURANÇA E MANUTENÇÃO.....	25
6. INFORMAÇÕES LEGAIS.....	27

1. CONTEÚDO DA EMBALAGEM / DO QUE VOCÊ PRECISA

CONTEÚDO DA EMBALAGEM

- Razer DeathAdder V2 X HyperSpeed



A. Aumentar estágio de DPI

B. Diminuir estágio de DPI

C. Botão esquerdo do mouse

D. Botão direito do mouse

E. Scroll

F. Indicador de status

G. Botão do mouse 5

H. Botão do mouse 4

I. Dongle sem fio Razer™
HyperSpeed de 2,4 GHz

J. Pés para mouse extremamente lisos

K. Chave de seleção

- Modo Bluetooth
- Modo de desligamento
- Modo Razer™ HyperSpeed Wireless (2,4 GHz)

L. Sensor óptico avançado 5G Razer™
14K DPI

- 1 pilha AA
- Guia de informações importantes sobre o produto

! *Os estágios de DPI são: 400, 800, 1.600 (padrão), 3.200 e 6.400. Os estágios de DPI podem ser personalizados usando o Razer Synapse.*

DO QUE VOCÊ PRECISA

Requisitos do produto

- Conectividade por porta USB-A ou Bluetooth 5.1
- 1 pilha AA de 1,5V*

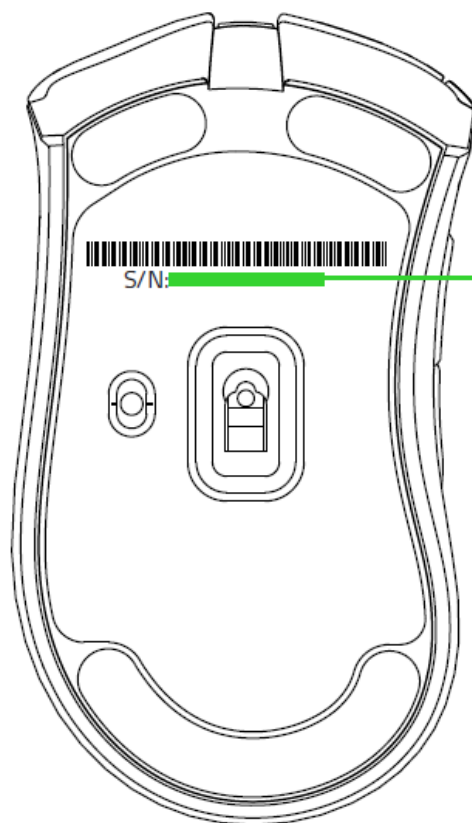
Requisitos do Razer Synapse

- Windows® 10 de 64 bits (ou superior)
- Conexão com a Internet para a instalação do software

**Compatível também com uma pilha AAA (não fornecida).*

2. NÓS LHE DAMOS COBERTURA

Você tem um ótimo dispositivo em suas mãos, com garantia limitada de 2 anos. Agora, maximize seu potencial e ganhe benefícios exclusivos da Razer registrando-se em razerid.razer.com



O número de série do seu produto pode ser encontrado aqui.

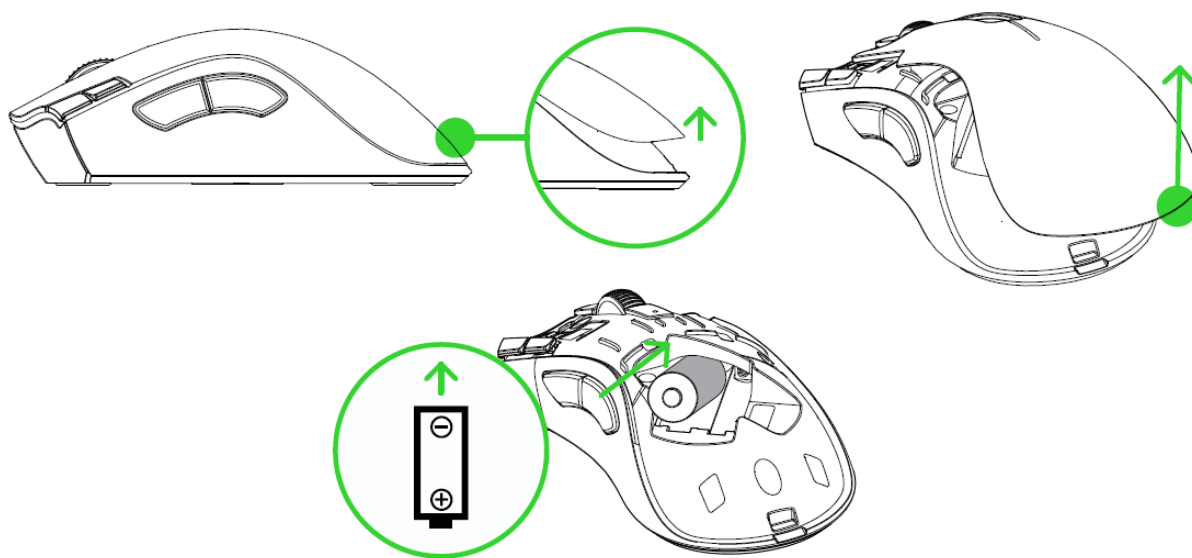
Dúvidas? Entre em contato com a equipe de suporte Razer em support.razer.com

3. PRIMEIROS PASSOS

INSERINDO A PILHA

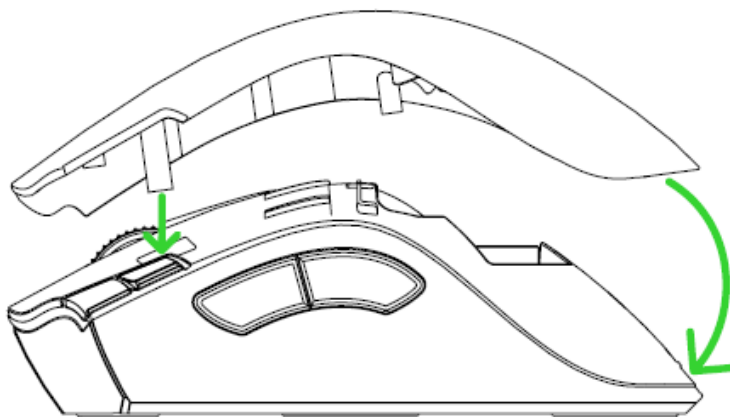
1. Remova a tampa superior do mouse e insira a pilha AA conforme indicado no compartimento da pilha.

i Se preferir, você também pode utilizar uma (1) pilha AAA (não fornecida).



Cuidado: a pilha AA fornecida não é recarregável. Só poderá ser inserida uma (1) única pilha no compartimento da pilha. Não force a entrada de duas (2) pilhas ao mesmo tempo. Descarte as pilhas em conformidade com as leis ambientais locais. Para sua segurança, utilize apenas pilhas alcalinas ou de lítio.

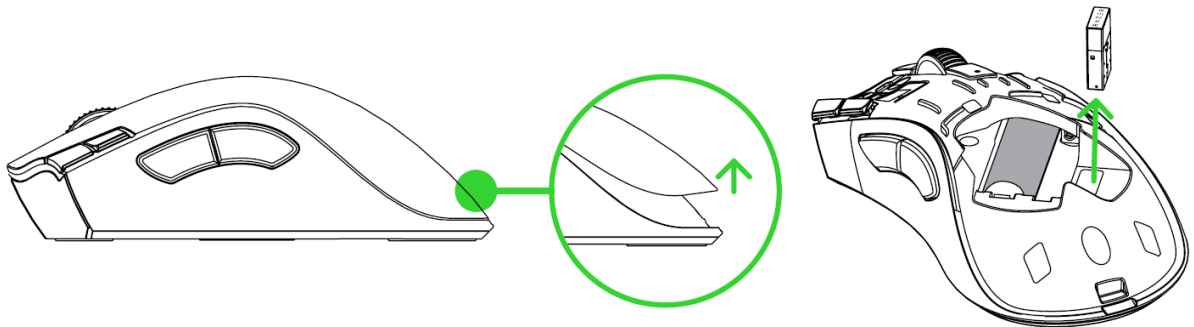
2. Reinstale a tampa superior no mouse e verifique se ela está presa com firmeza.



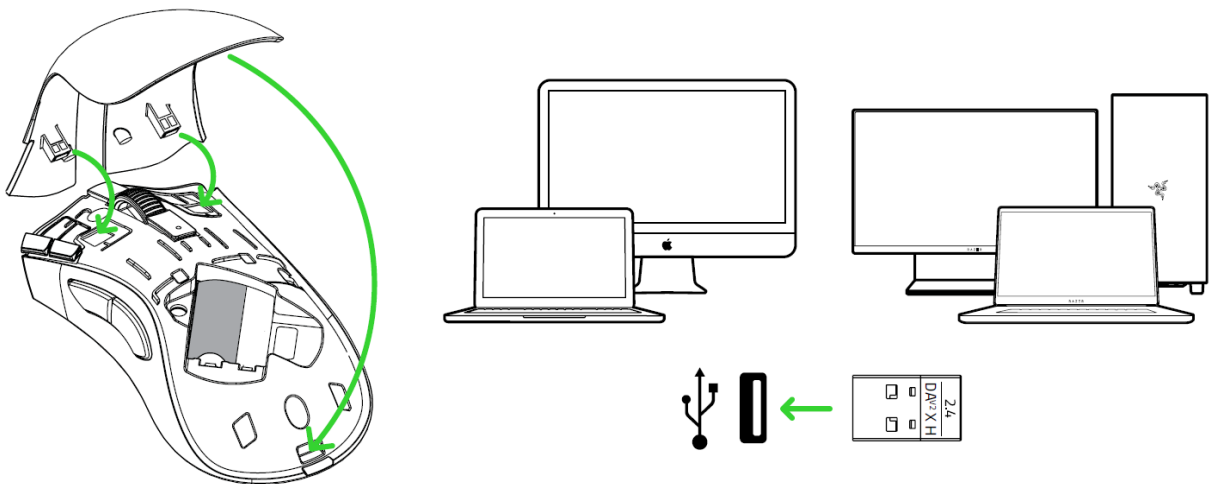
CONECTANDO O MOUSE

Com o modo Razer™ Hyperspeed wireless (2,4 GHz)

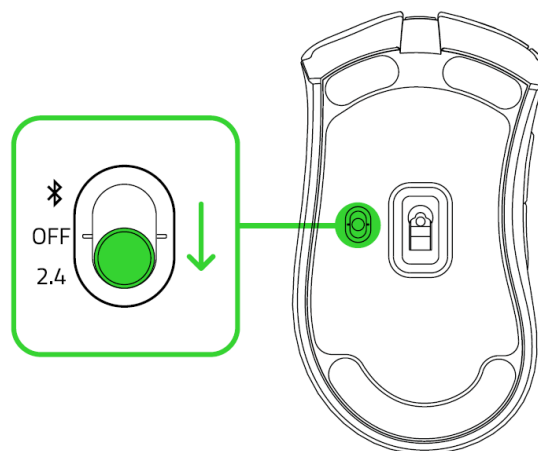
1. Remova a tampa superior do mouse e retire o dongle sem fio.



2. Feche a tampa superior e insira o dongle sem fio em uma das portas USB do computador.



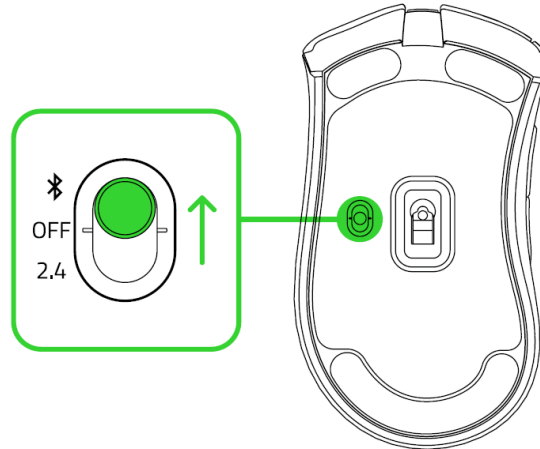
3. Ponha a chave de seleção no modo Razer™ HyperSpeed Wireless (2,4 GHz). Quando o mouse for conectado, o indicador de status se acenderá brevemente em verde fixo.



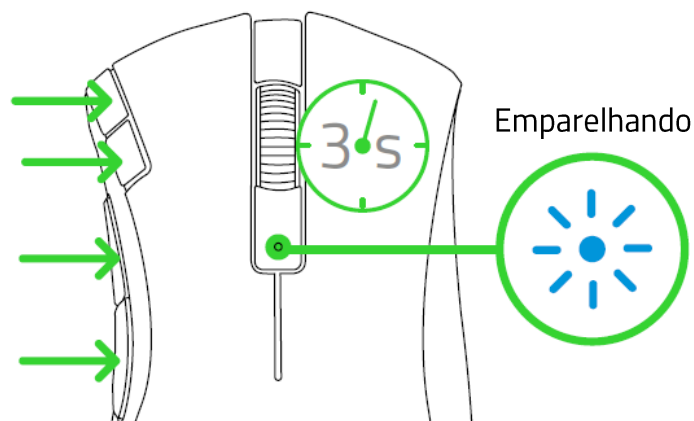
Seu Razer DeathAdder V2 X HyperSpeed já está pronto para ser usado no modo sem fio.

Com o modo Bluetooth

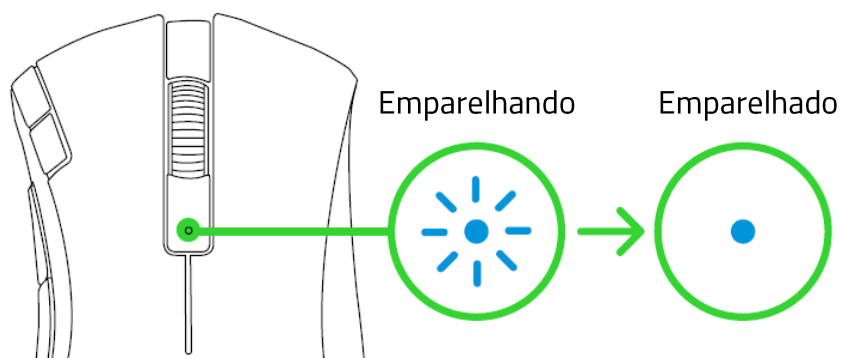
1. Coloque a chave de seleção no modo Bluetooth (📶).



2. Pressione e segure simultaneamente os dois botões laterais e os botões de aumento e de diminuição de estágio de DPI por três segundos para ativar o modo de emparelhamento. O indicador de status piscará duas vezes em intervalos repetidos, mostrando que o dispositivo está no modo de emparelhamento.



3. Ative o Bluetooth do seu dispositivo, procure novos dispositivos Bluetooth e selecione "DA V2 X" na lista de dispositivos encontrados.
4. Espere que o mouse emparelhe com o dispositivo. Quando o mouse for emparelhado, o indicador de status se acenderá brevemente em azul fixo.

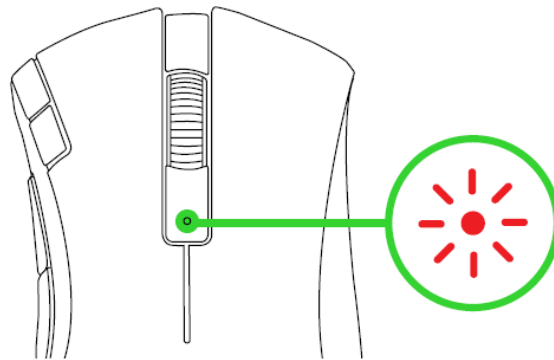


i Uma vez emparelhado, o Razer DeathAdder V2 X HyperSpeed se reconectará automaticamente com seu dispositivo sempre que estiver no modo Bluetooth e se encontrar dentro do alcance. Mantenha os dispositivos em emparelhamento próximos um do outro para ter uma conexão mais rápida e estável.

Parabéns, seu Razer DeathAdder V2 X HyperSpeed já está pronto para ser usado no modo Bluetooth.

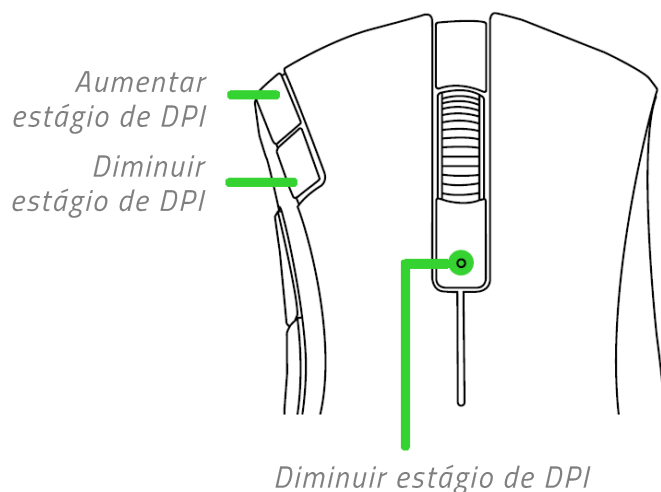
INDICADOR DE PILHA COM POUCA CARGA

O indicador de status piscará em vermelho duas vezes em intervalos repetidos para indicar que a carga da pilha inserida está abaixo de 5%. Esta sequência de iluminação se repetirá até que a pilha esteja totalmente esgotada. Ao receber esta notificação, é hora de você substituir a pilha.



PERSONALIZANDO SEU MOUSE

Para modificar o DPI do mouse para se adequar ao seu estilo de jogo, pressione os botões de aumento ou diminuição de estágio de DPI ou reconfigure-os com seus atalhos de teclas preferidos utilizando o aplicativo Razer Synapse.



DPI	Cor atribuída
400	Vermelho
800	Verde
1600	Azul
3200	Ciano
6400	Amarelo

! Instale o Razer Synapse quando solicitado ou baixe o instalador em [razer.com/synapse](https://www.razer.com/synapse)

4. CONFIGURANDO O RAZER DEATHADDER V2 X HYPERSPEED

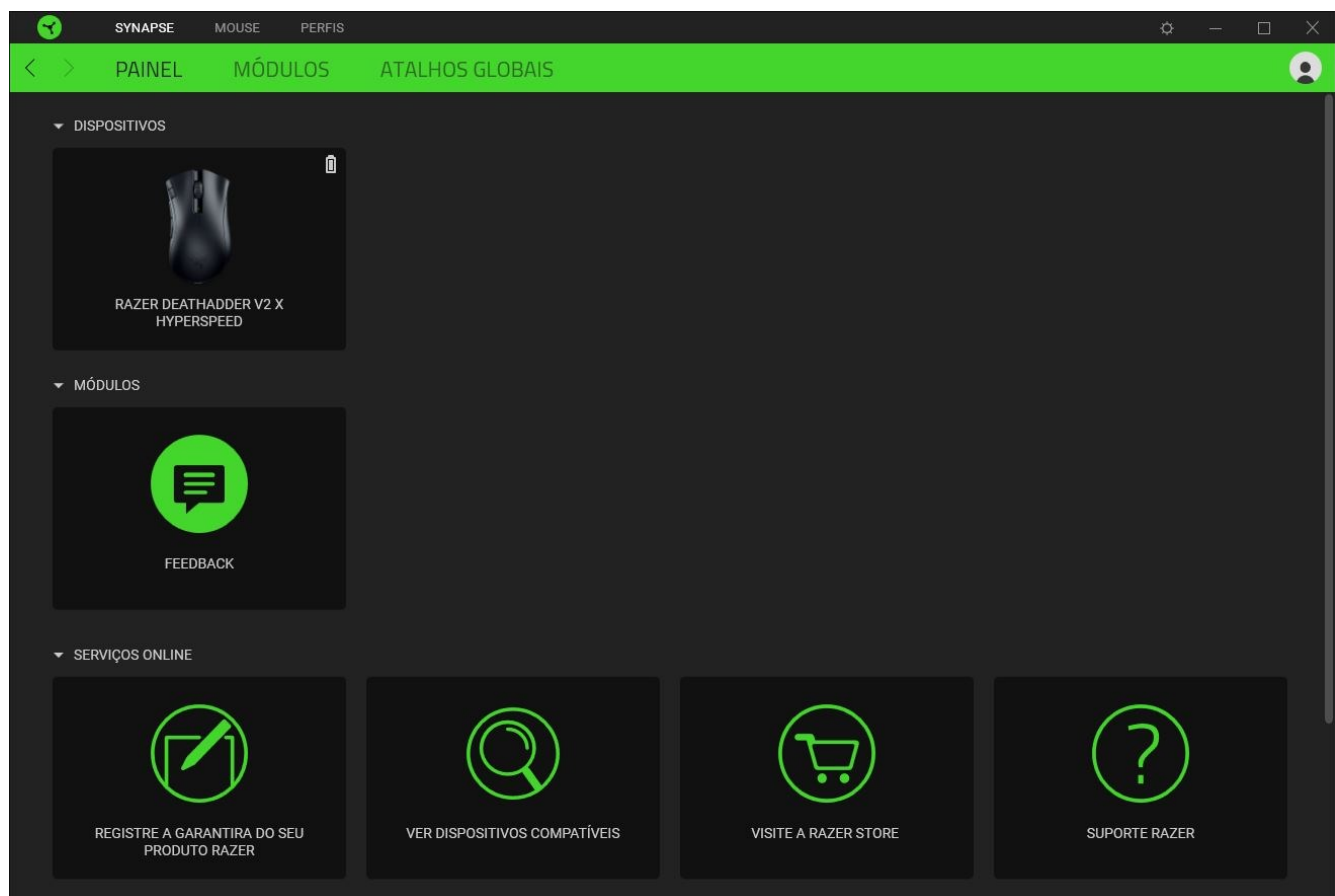
i *Isenção de responsabilidade: É necessário estar conectado à internet para a instalação, atualização e recursos baseados na nuvem. Recomenda-se o registro em uma conta Razer ID, mas é opcional. Todos os recursos listados também estão sujeitos a alteração com base na versão atual do software, no(s) dispositivo(s) conectado(s) e/ou nos aplicativos e software suportados.*

GUIA SYNAPSE

A guia Synapse é a guia padrão para quando o Razer Synapse é aberto. Esta guia permite que você navegue pelas Subguias Painel e Aplicativos Chroma.

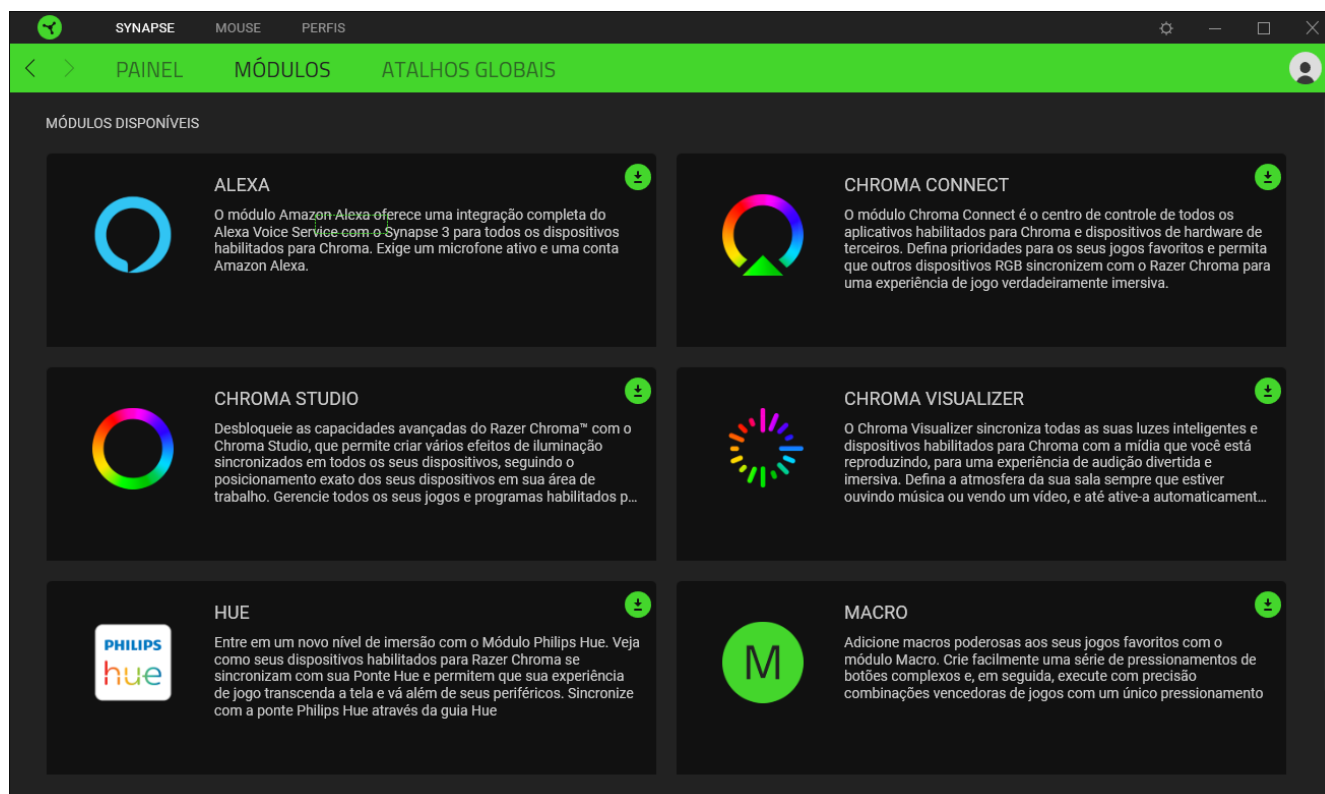
Painel

A subguia Painel é uma visão geral do seu Razer Synapse, onde você pode acessar todos os seus dispositivos, módulos e serviços online Razer.



Módulos

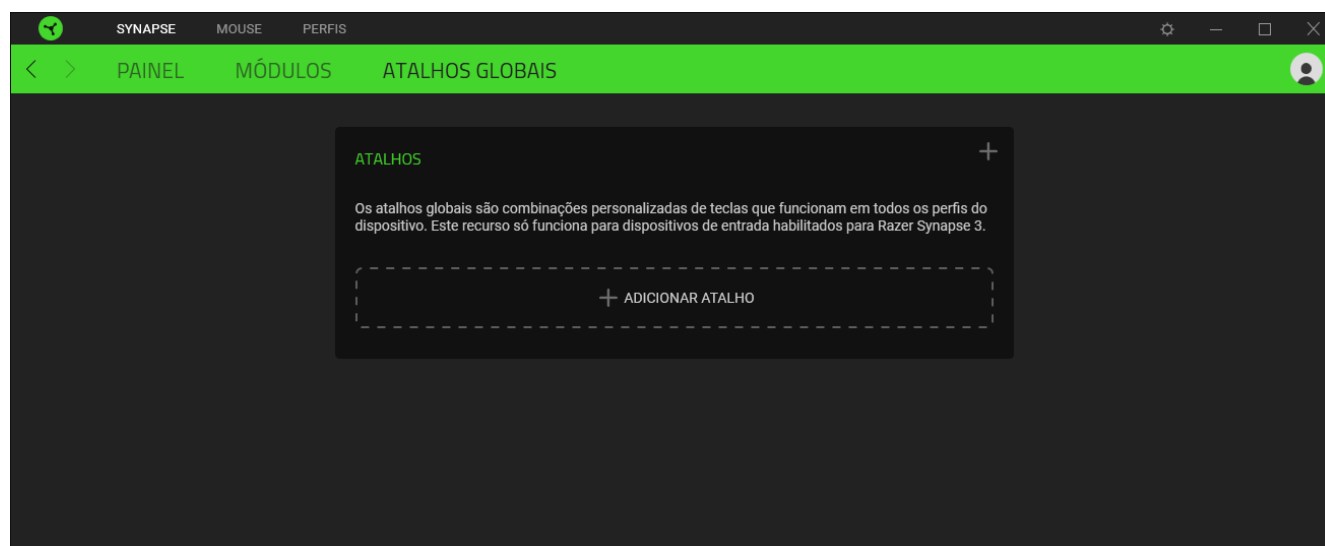
A subguia Módulos exibe todos os módulos instalados e disponíveis para download e instalação.



Atalhos globais

Vincule as operações ou as funções do Razer Synapse às combinações de teclas personalizadas do periférico Razer que substituem todas as associações específicas do perfil. [Saiba mais sobre os Perfis](#)

! *Apenas entradas de dispositivos habilitados para Razer Synapse serão reconhecidas.*

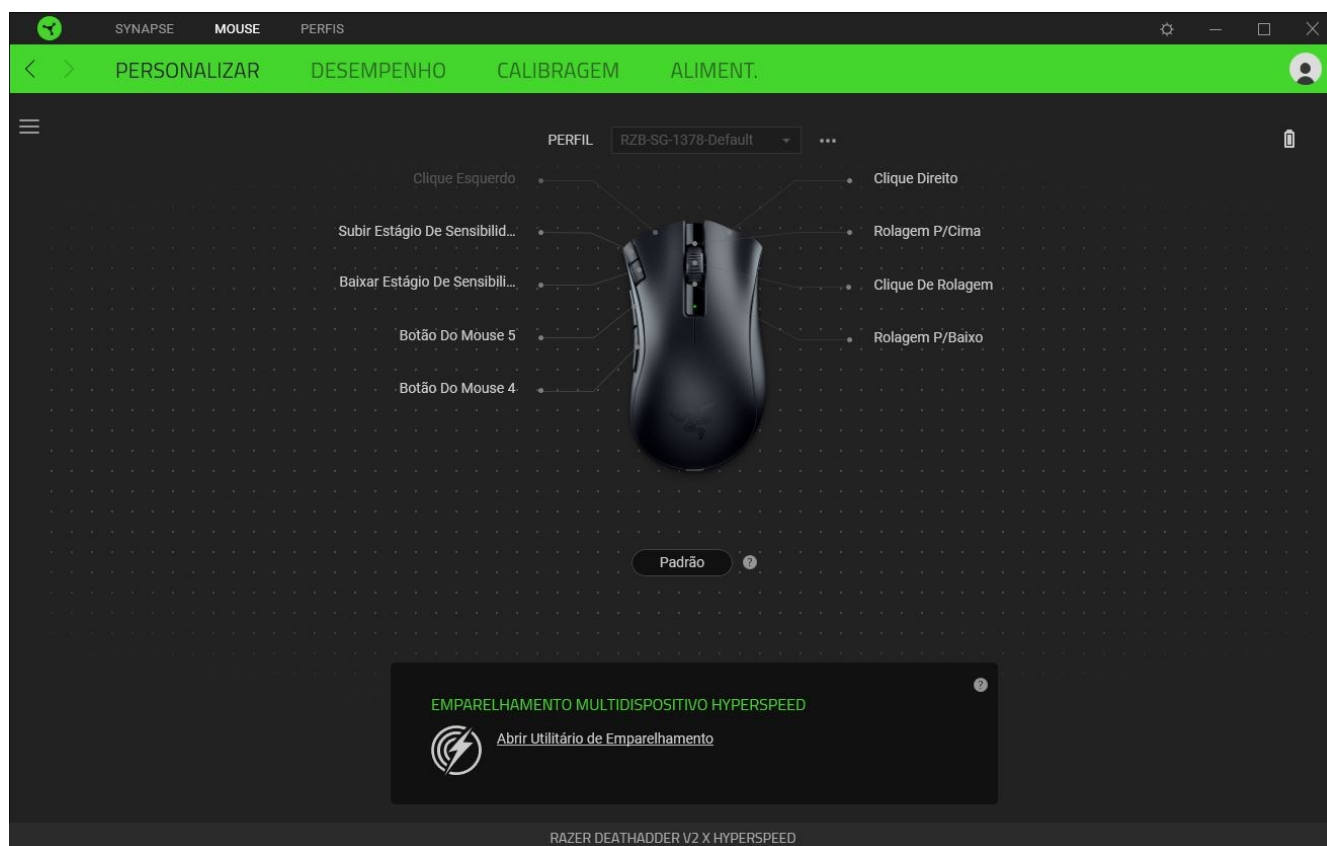


GUIA MOUSE

A guia Mouse é a guia principal do seu Razer DeathAdder V2 X HyperSpeed. Aqui, você pode alterar as configurações do dispositivo, como a atribuição de botões e a sensibilidade de DPI. As alterações feitas nesta guia são automaticamente salvas no seu sistema e no armazenamento na nuvem.

Personalizar

A subguia Personalizar tem a função de modificar as atribuições de botões do seu mouse.



Perfil

Um Perfil é um armazenamento de dados que mantém todas as configurações do seu periférico Razer. Por padrão, o nome do perfil se baseia no nome do seu sistema. Para adicionar, renomear, duplicar ou excluir um perfil, basta pressionar o botão Outros (●●●).

Padrão / Hypershift

O modo Hypershift é um conjunto secundário de atribuição de botões ativado quando a tecla Hypershift é pressionada. Por padrão, o modo Hypershift é atribuído à tecla fn do seu teclado com suporte para Razer Synapse. No entanto, você também pode escolher qualquer botão do mouse como tecla Hypershift.

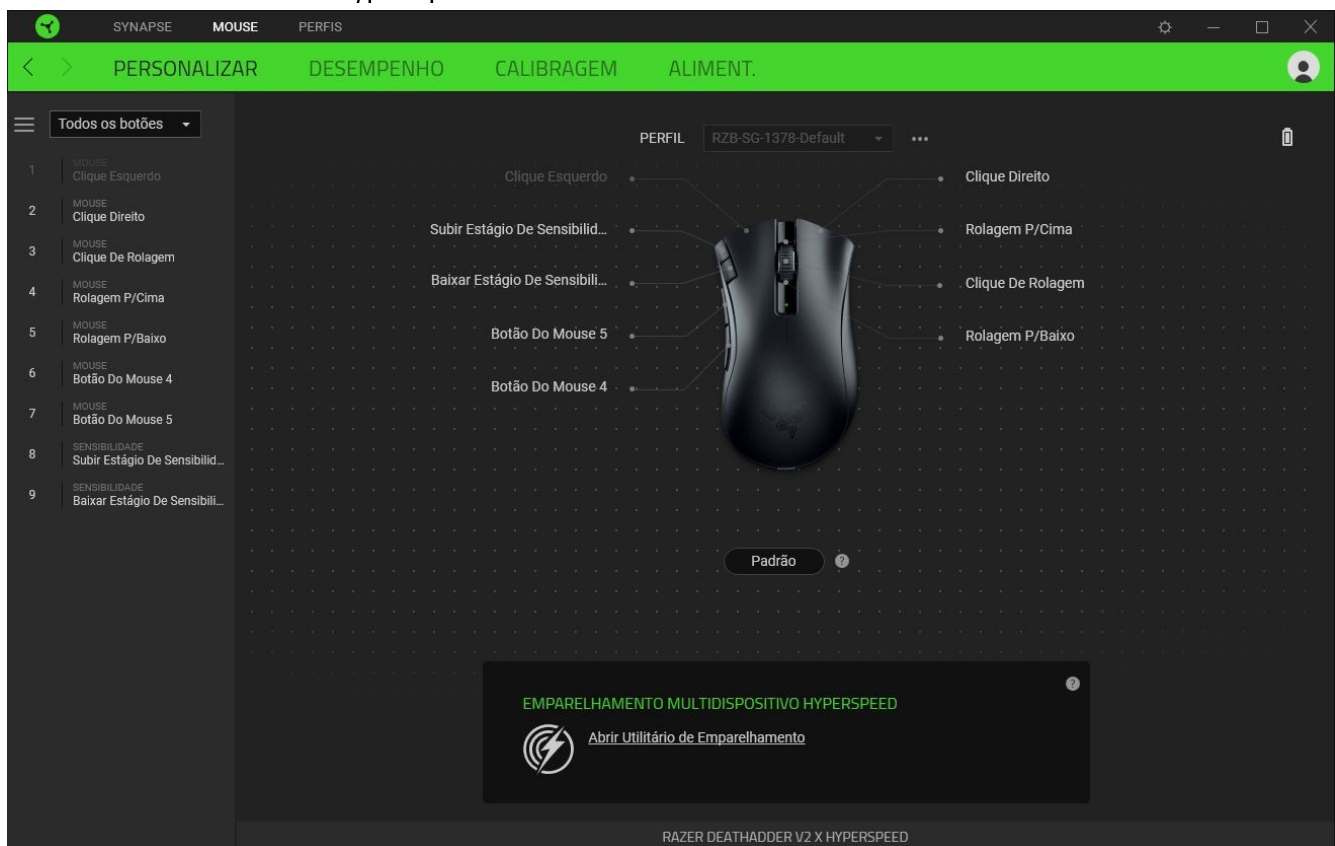
Emparelhamento Multidispositivos

Use este recurso para emparelhar um dispositivo compatível com HyperSpeed adicional com o dongle USB sem fio do Razer DeathAdder V2 X HyperSpeed. Como seu dongle USB sem fio pode suportar um teclado e um mouse ao mesmo tempo, você poderá evitar o uso de dongles separados para cada periférico.

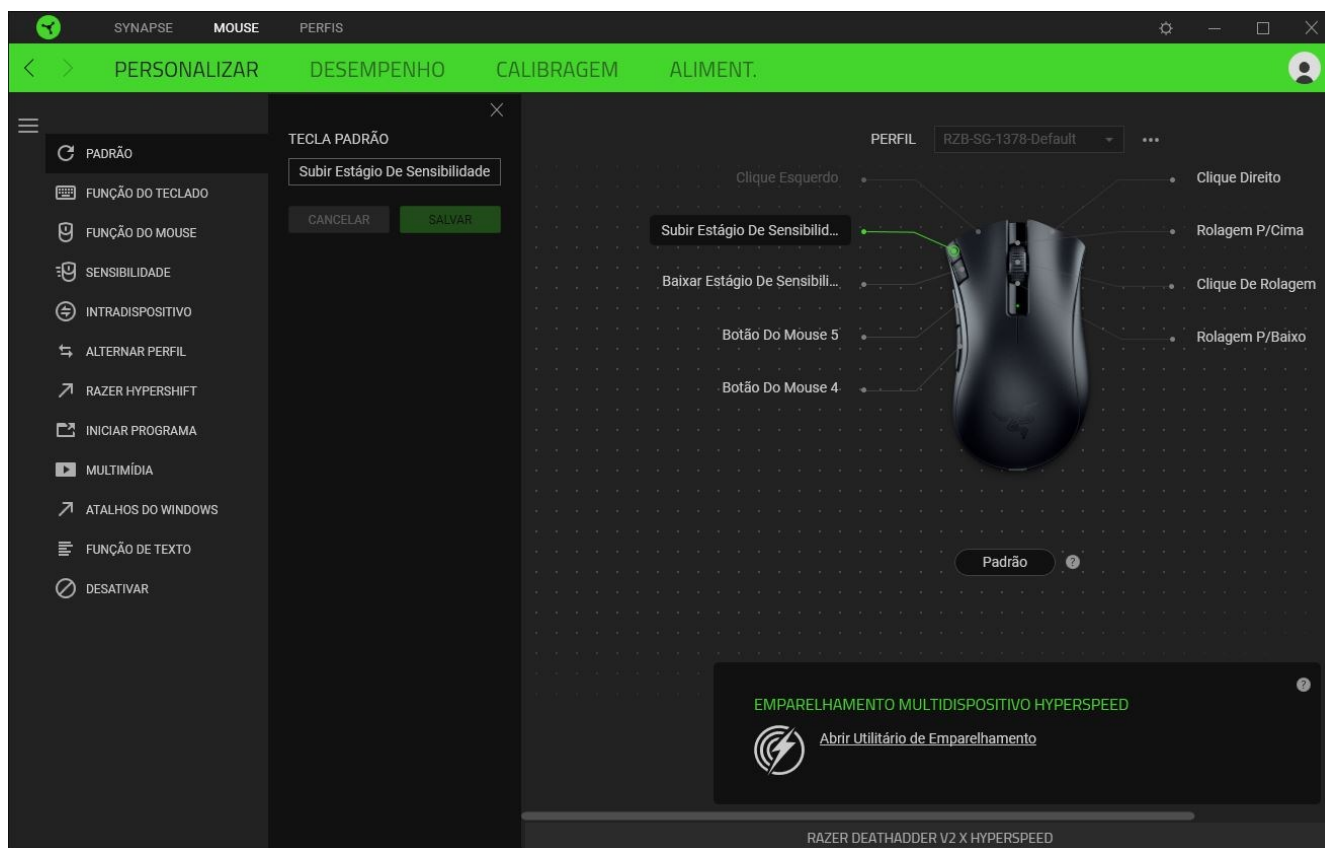
! *Seu Razer DeathAdder V2 X HyperSpeed deve ser conectado pelo modo sem fio HyperSpeed (2,4 GHz) para que este recurso seja utilizado. Cada periférico só pode se conectar a um dongle de cada vez.*

Barra Lateral

Ao clicar no botão Barra Lateral (☰), serão exibidas todas as atribuições atuais dos botões do seu Razer DeathAdder V2 X HyperSpeed.



Ou então, você pode pular para uma atribuição específica de botões selecionando-a na guia Personalizar.



Ao selecionar uma atribuição de botões, você pode, então, alterá-la para uma das seguintes funções:

Padrão

Esta opção permite que você restaure o botão do mouse para sua configuração original.

Função do Teclado

Esta opção transforma a atribuição de botões em uma função do teclado. Também é possível optar por ativar o modo Turbo, que permite que você emule o pressionamento repetido da função do teclado enquanto o botão está pressionado.

Função do Mouse

Esta opção substitui a atribuição de botões atual por outra função do mouse. Veja abaixo as funções dentre as quais você pode selecionar:

- Clique esquerdo - Executa um clique com o botão esquerdo do mouse usando o botão atribuído.

- Clique direito - Executa um clique com o botão direito do mouse usando o botão atribuído.
- Clique de rolagem - Ativa a função de rolagem universal.
- Clique duplo - Executa um clique duplo com o botão esquerdo do mouse usando o botão atribuído.
- Botão 4 do mouse - Executa o comando "Voltar" na maioria dos navegadores de internet.
- Botão 5 do mouse - Executa o comando "Avançar" na maioria dos navegadores de internet.
- Rolar para cima - Executa o comando "Rolar para Cima" usando o botão atribuído.
- Rolar para baixo - Executa o comando "Rolar para Baixo" usando o botão atribuído.
- Rolar para esquerda - Executa o comando "Rolar para Esquerda" usando o botão atribuído.
- Rolar para direita - Executa o comando "Rolar para Direita" usando o botão atribuído.
- Repetir rolagem para cima - Executa continuamente o comando "Rolar para Cima" enquanto o botão atribuído é pressionado.
- Repetir rolagem para baixo - Executa continuamente o comando "Rolar para Baixo" enquanto o botão atribuído é pressionado.

Também é possível optar por ativar o modo Turbo em algumas das funções do mouse, o que permite que você emule o pressionamento e liberação repetido dessa função enquanto o botão estiver pressionado.

Sensitivity

Esta função permite que você manipule a configuração de DPI do seu Razer DeathAdder V2 X HyperSpeed apenas tocando em um botão. Veja abaixo as opções de Sensibilidade e suas descrições:

- Mecânica com sensibilidade - Altera a sensibilidade para um DPI predefinido enquanto o botão correspondente estiver pressionado. Ao soltar o botão, você voltará à sensibilidade anterior.
- Aumentar Estágio de Sensibilidade - Aumenta a sensibilidade atual em um estágio.
- Diminuir Estágio de Sensibilidade - Diminui a sensibilidade atual em um estágio.
- On-The-Fly Sensitivity - Pressionando o botão correspondente e movendo a roda de rolagem para cima ou para baixo, você respectivamente aumenta ou diminui o DPI atual.
- Ciclo de Aumento do Estágio de Sensibilidade - Aumenta a sensibilidade atual em um estágio. Ao atingir o estágio mais alto de sensibilidade, você voltará para o estágio 1 quando o botão for pressionado novamente.

- Ciclo de Diminuição do Estágio de Sensibilidade - Diminui a sensibilidade atual em um estágio. Ao atingir o estágio 1, você voltará para o estágio mais alto de sensibilidade quando o botão for pressionado novamente.

[Clique aqui para saber mais sobre os Estágios de Sensibilidade](#)

M Macro

Uma Macro é uma sequência pré-gravada de toques em teclas e pressionamento de botões executada em um tempo preciso. Configurando a função do botão para Macro, você pode executar uma série de comandos com toda a conveniência. Esta função apenas ficará visível quando o módulo de Macro estiver instalado.

↻ Interdispositivo

A opção Interdispositivos permite que você modifique a funcionalidade de outros dispositivos habilitados para Razer Synapse. Algumas dessas funcionalidades são específicas para um dispositivo em particular, como o uso do teclado Razer para alterar o estágio de sensibilidade do mouse Razer.

↔ Alternar Perfil

O recurso Alternar Perfil permite que você altere rapidamente os perfis e carregue um novo conjunto de atribuições de botões. Sempre que você alternar um perfil, será exibida uma notificação na tela.

↗ Razer Hypershift

Ao configurar o botão para Razer Hypershift, você poderá ativar o modo Hypershift quando o botão for pressionado.

🖱️ Iniciar Programa

O recurso Iniciar Programa permite que você abra um aplicativo ou um site usando o botão correspondente. Ao selecionar Iniciar Programa, serão exibidas duas opções que pedem que você localize um aplicativo específico que deseja abrir ou escreva o endereço do site que deseja visitar.

▶ Multimídia

Esta opção permite que você atribua controles de multimídia ao seu dispositivo Razer. A seguir, estão listados os controles de multimídia dentre os quais você pode escolher:

- Abaixar volume - Diminui o volume da saída de áudio.
- Aumentar volume - Aumenta o volume da saída de áudio.

- Silenciar áudio - Silencia o áudio.
- Aumentar volume do microfone - Aumenta o volume do microfone.
- Abaixar volume do microfone - Diminui o volume do microfone.
- Silenciar microfone - Silencia o microfone.
- Silenciar tudo - Silencia o microfone e a saída de áudio.
- Reproduzir / Pausar - Reproduz, pausa e retoma a reprodução da mídia atual.
- Faixa anterior - Reproduz a faixa de mídia anterior.
- Próxima faixa - Reproduz a próxima faixa de mídia.

Atalhos do Windows

Esta opção permite que você atribua o botão do mouse a um comando de atalho do Sistema Operacional Windows. Para mais informações, visite: support.microsoft.com/kb/126449

Função de texto

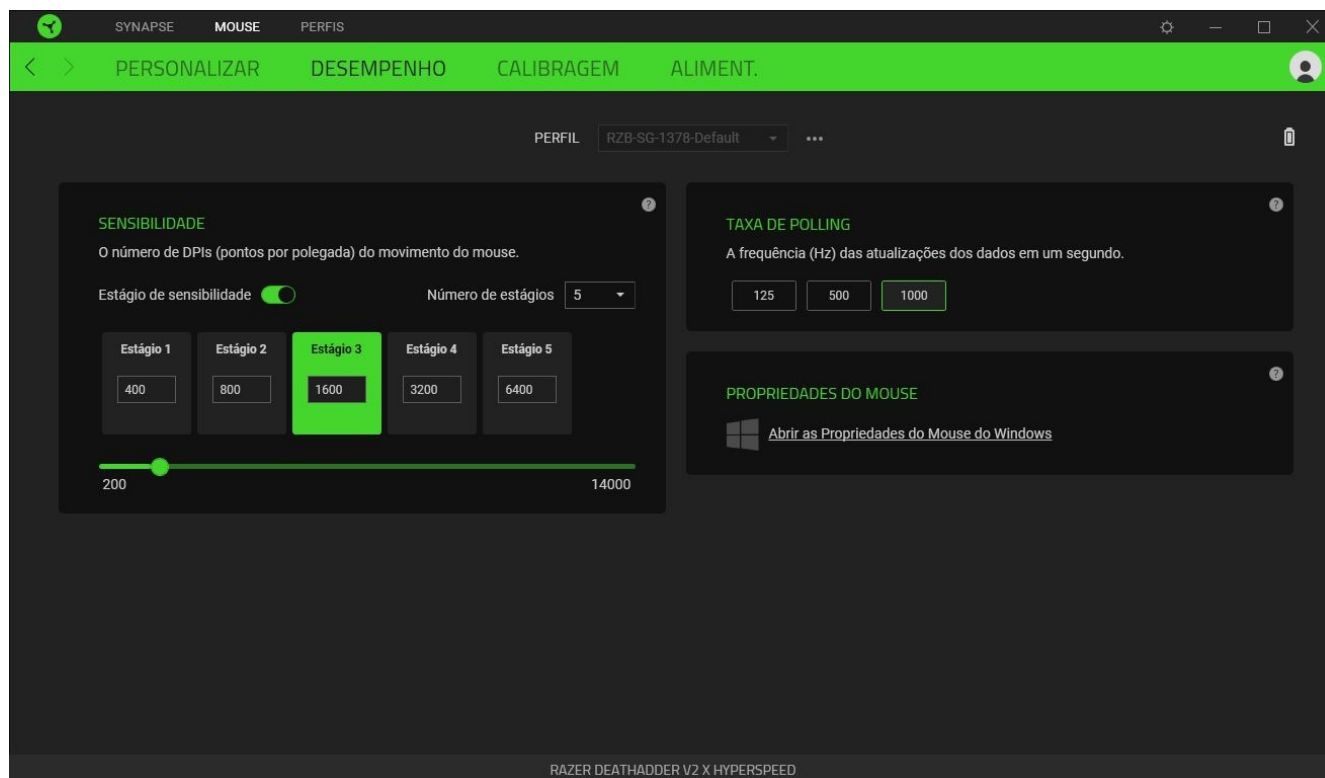
A Função de Texto permite que você digite um texto pré-redigido apenas tocando em um botão. Basta escrever o texto que deseja no campo disponível e seu texto será digitado todas as vezes que o botão atribuído for pressionado. Esta função tem suporte Unicode integral e você também pode inserir símbolos especiais do mapa de caracteres.

Desativar

Esta opção torna as teclas escolhidas inutilizáveis. Use a função Desativar se não quiser usar o botão selecionado ou se ele interferir no seu jogo.

Desempenho

A subguia Desempenho permite que você modifique a sensibilidade, a aceleração e a taxa de polling.



Sensibilidade

A Sensibilidade se refere à distância que o cursor percorrerá com base na movimentação do mouse. Quanto maior for o DPI, mais longe o cursor se moverá com a mesma distância percorrida pelo mouse.

Estágio de sensibilidade

Um estágio de sensibilidade é um valor de sensibilidade predefinido. É possível criar até 5 estágios de sensibilidade diferentes, entre os quais você pode alternar usando o botão de alternância de DPI.

Taxa de Polling (Resposta)

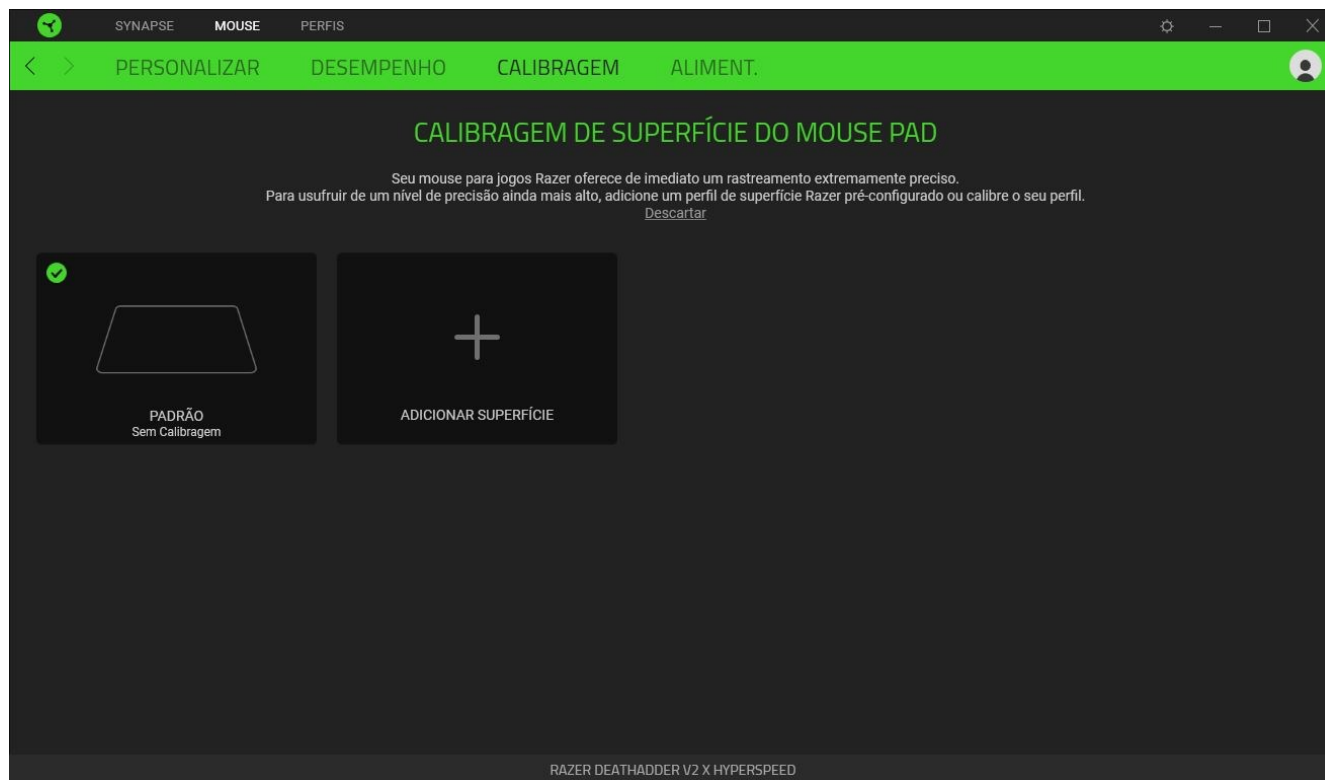
Quanto maior a taxa de polling, maior a frequência com que o computador recebe informações sobre o estado do seu mouse, aumentando, assim, o tempo de reação do ponteiro do mouse. Você pode alternar entre 125 Hz (8 ms), 500 Hz (2 ms) e 1.000 Hz (1 ms) selecionando a taxa de polling nas opções disponíveis.

Propriedades do Mouse

Aqui, você pode acessar as Propriedades do Mouse do Windows, onde poderá modificar as configurações do sistema operacional que afetam diretamente o seu Razer DeathAdder V2 X HyperSpeed.

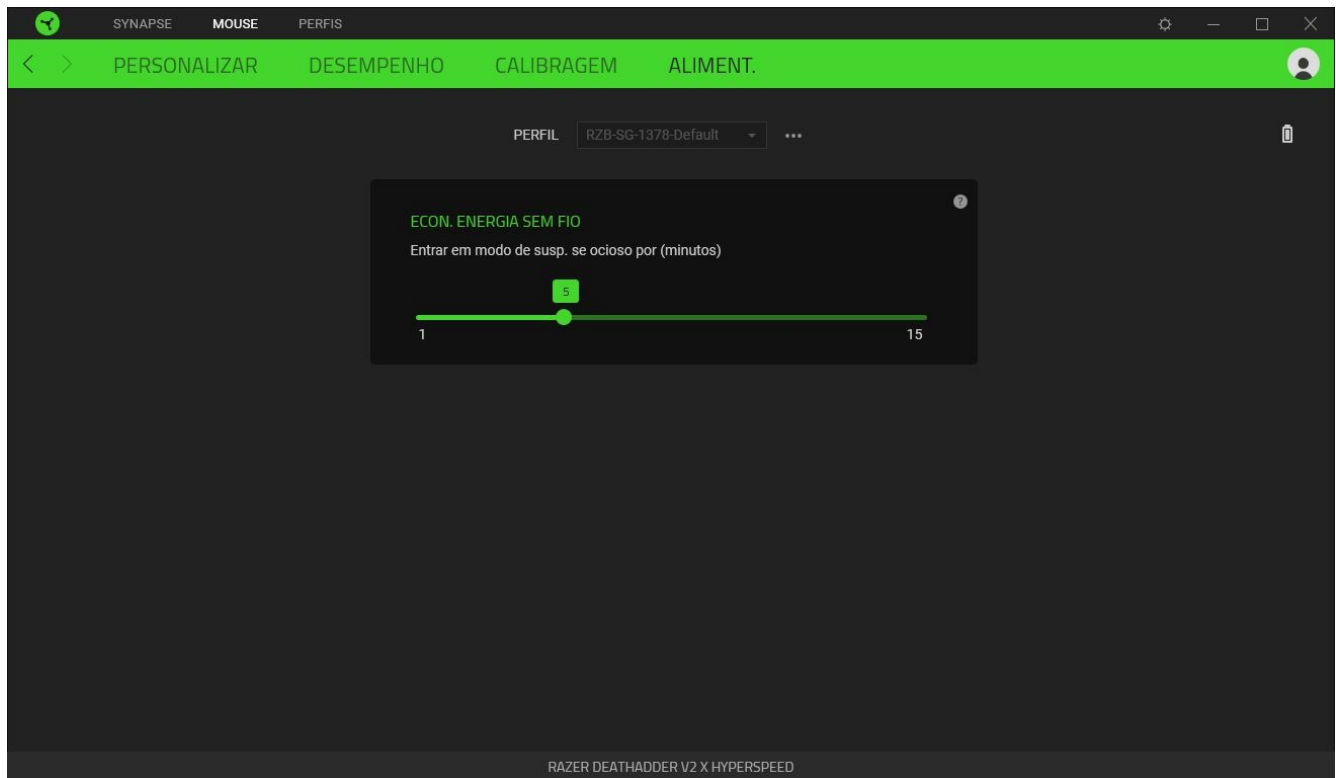
Calibragem

A subguia Calibragem permite que você otimize seu Sensor Razer Precision para qualquer superfície, para um melhor monitoramento. Para usar este recurso, você deve clicar na opção Adicionar uma Superfície, onde é possível fazer a sua seleção em uma lista abrangente de mouse pads Razer ou adicionar seu próprio mouse pad.



Alimentação

A subguia Alimentação permite que você configure o mouse para entrar no modo de suspensão quando estiver ocioso por um determinado intervalo de tempo.

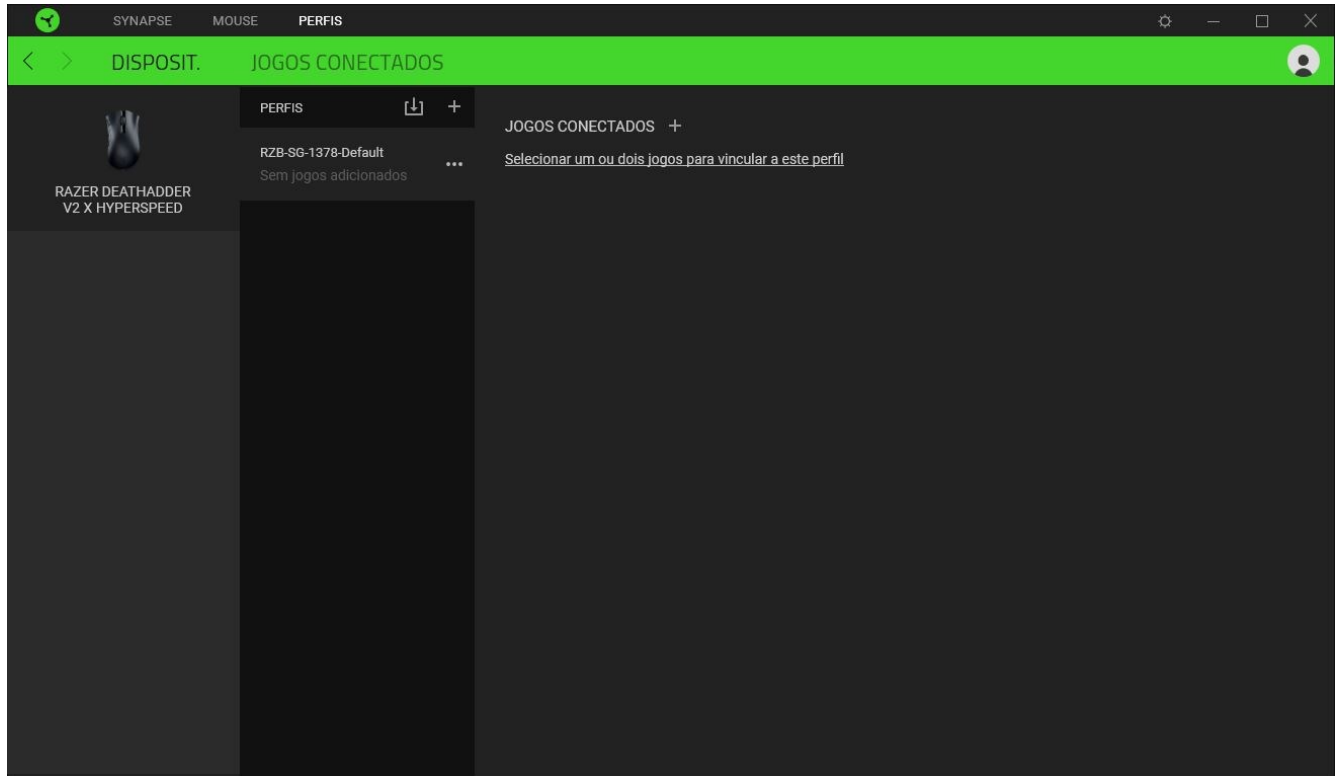


GUIA PERFIS

A guia Perfis é um modo conveniente de gerenciar todos os seus perfis e vinculá-los aos seus jogos e aplicativos.

Dispositivos

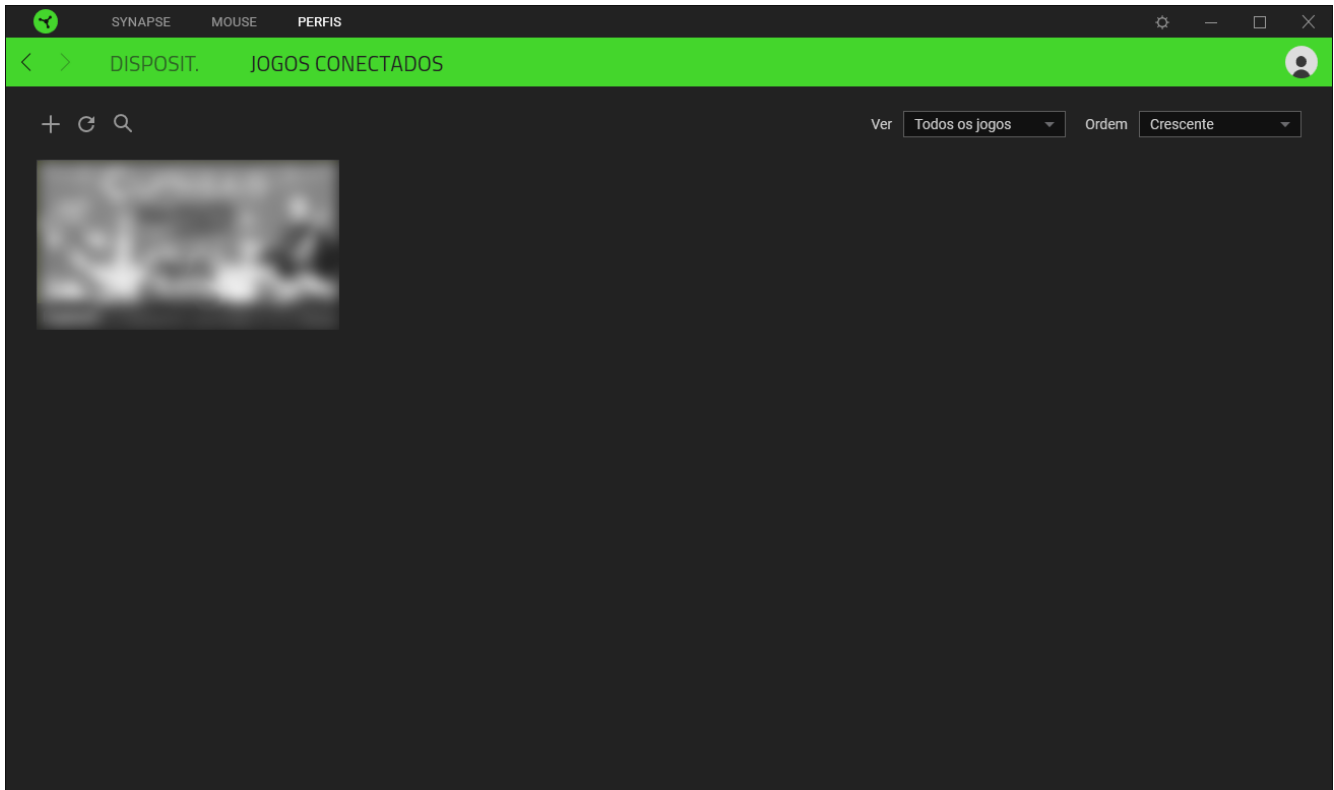
Visualize qual dispositivo Razer está usando um perfil específico com a subguia Dispositivos.



Você pode importar Perfis / Efeitos Chroma do seu computador ou da nuvem através do botão Importar (📁) ou criar novos perfis dentro do dispositivo selecionado ou novos Efeitos Chroma para jogos específicos usando o botão Adicionar (+). Para renomear, duplicar ou excluir um perfil, basta pressionar o botão Outros (⋮). Cada perfil pode ser configurado para ser automaticamente ativado quando você executar um aplicativo usando a opção Conectar Jogos.

Jogos Conectados

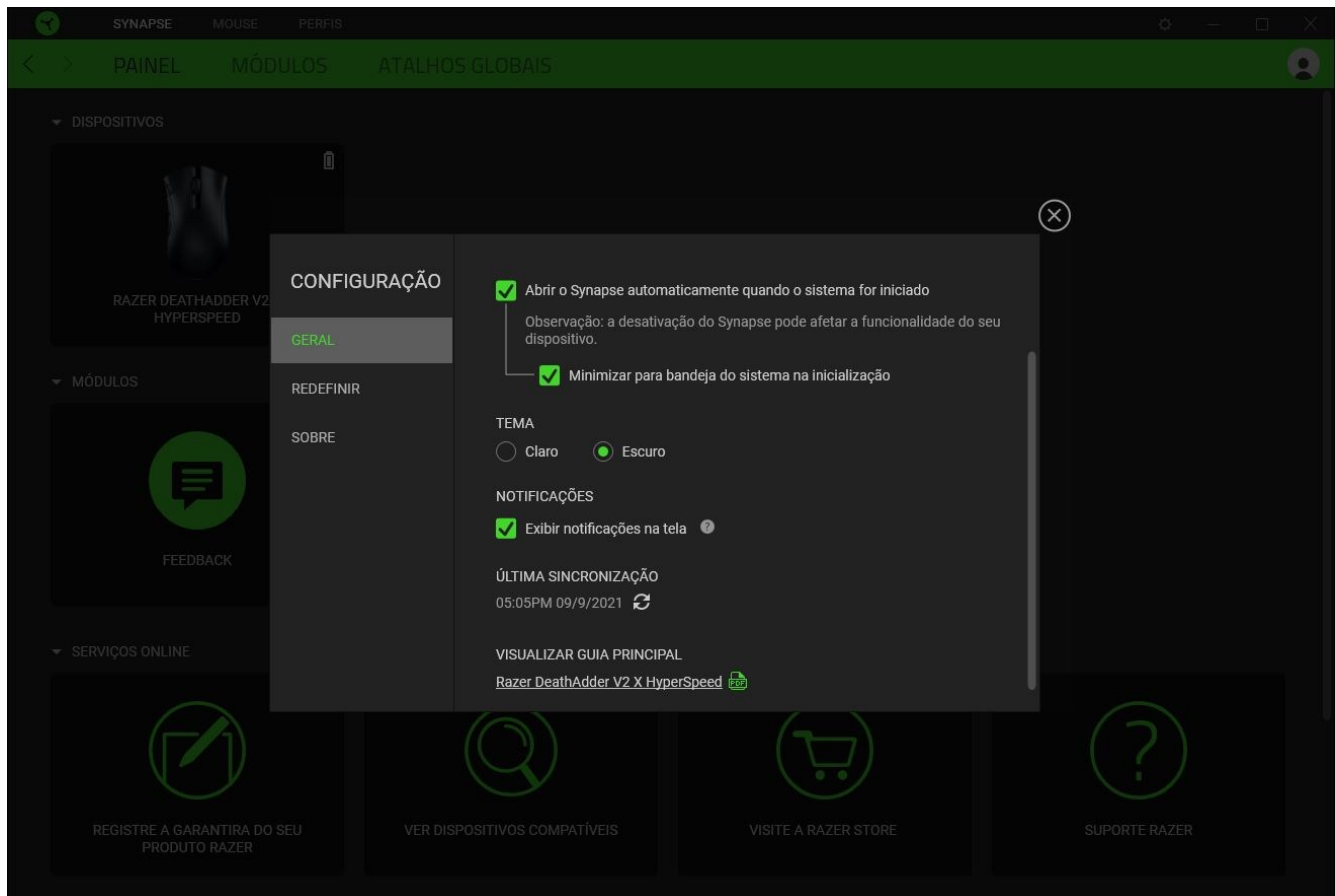
A subguia Jogos Conectados lhe dá a flexibilidade de adicionar jogos, visualizar periféricos vinculados a jogos ou procurar jogos adicionados. Você também pode organizar os jogos em ordem alfabética, a partir do último jogo utilizado ou a partir do mais jogado. Os jogos adicionados estarão listados aqui mesmo se não estiverem vinculados a um dispositivo Razer.



Para vincular jogos a dispositivos Razer conectados, basta clicar em qualquer jogo da lista e, em seguida, clicar em Selecionar um dispositivo e seu perfil para abrir automaticamente durante o jogo para selecionar o dispositivo Razer com o qual será vinculado. Uma vez vinculado, você pode clicar no botão Outros (●●●) do dispositivo correspondente para selecionar um perfil específico.

JANELA CONFIGURAÇÕES

A janela Configurações, acessível ao clicar no botão (⚙) do Razer Synapse, permite configurar o comportamento de inicialização e o idioma de exibição do Razer Synapse, visualizar os guias principais de cada dispositivo Razer conectado ou executar a restauração das configurações de fábrica em qualquer dispositivo Razer conectado.



Guia Geral

A guia Geral, que é a guia inicial da janela Configurações, permite que você altere o idioma de exibição do software, o comportamento de inicialização, o tema de exibição e a exibição de notificações na tela. Você também pode sincronizar manualmente seus perfis com a nuvem (↻) ou visualizar o guia principal de todos os dispositivos Razer conectados e módulos instalados.

Guia Restaurar

A guia Restaurar permite que você execute a restauração das configurações de fábrica em todos os dispositivos Razer conectados com memória interna. Todos os perfis armazenados na memória interna do dispositivo selecionado serão apagados.

! *Ao restaurar um dispositivo Razer, todos os perfis armazenados na memória interna do dispositivo selecionado serão apagados.*

Guia Sobre

A guia Sobre exibe informações resumidas sobre o software e sua declaração de direitos autorais, e fornece também links relevantes para os termos de uso. Você também pode usar esta guia para verificar atualizações de software ou como um acesso rápido às comunidades sociais Razer.

5. SEGURANÇA E MANUTENÇÃO

ORIENTAÇÕES DE SEGURANÇA

Se tiver problemas ao usar o dispositivo adequadamente e a solução de problemas não for suficiente para resolvê-los, desconecte o dispositivo e entre em contato com a linha direta da Razer ou visite support.razer.com para receber suporte.

Não desmonte o dispositivo nem tente operá-lo sob condições anormais de corrente. Se fizer isso, sua garantia será anulada.

Mantenha o dispositivo longe de líquidos ou umidade. Só opere o dispositivo dentro da faixa específica de temperatura de 0 °C (32 °F) a 40 °C (104 °F). Se a temperatura exceder essa faixa, desligue e/ou desconecte o dispositivo para que a temperatura se estabilize no nível ideal.

CONFORTO

Pesquisas mostram que longos períodos de movimentos repetitivos, posição inadequada dos periféricos do computador, postura incorreta e maus hábitos podem estar associados ao desconforto físico e a lesões nos nervos, tendões e músculos. Veja abaixo algumas orientações para evitar lesões e garantir o conforto ideal ao usar o Razer DeathAdder V2 X HyperSpeed.

- Posicione o teclado e o monitor diretamente à sua frente, com o mouse próximo a eles. Posicione os cotovelos junto às laterais do seu corpo, não muito longe, e o teclado a uma distância de fácil alcance.
- Ajuste a altura da cadeira e da mesa para que o teclado e o mouse fiquem na altura do cotovelo ou abaixo dele.
- Mantenha os pés bem apoiados, a postura ereta e os ombros relaxados.
- Durante o jogo, relaxe o pulso e mantenha-o reto. Se você realiza as mesmas tarefas manuais repetidamente, tente não curvar, estender ou torcer as mãos por longos períodos de tempo.
- Não apoie os pulsos em superfícies rígidas por muito tempo. Use um apoio para descansar os pulsos enquanto estiver jogando.
- Não sente na mesma posição o dia inteiro. Levante-se, afaste-se da sua mesa e faça exercícios para alongar os braços, os ombros, o pescoço e as pernas.

Se sentir qualquer desconforto físico durante o uso do mouse, como dor, torpor ou formigamento nas mãos, pulsos, cotovelos, ombros, pescoço ou costas, consulte um médico qualificado imediatamente.

MANUTENÇÃO E USO

O Razer DeathAdder V2 X HyperSpeed requer uma manutenção mínima para manter-se em condições ideais. Recomendamos que você desconecte o dispositivo do computador uma vez por mês e o limpe usando um tecido macio ou um cotonete para evitar o acúmulo de sujeira. Não use sabão ou produtos de limpeza agressivos.

Para ter a experiência definitiva em movimento e controle, é altamente recomendável usar um mousepad premium Razer. Algumas superfícies causam um desgaste excessivo dos pés, exigindo cuidados constantes e uma eventual substituição.

Observe que o sensor do Razer DeathAdder V2 X HyperSpeed foi ajustado e otimizado especialmente para os mousepads Razer. Isso significa que o sensor foi amplamente testado para confirmar que o Razer DeathAdder V2 X HyperSpeed apresente o melhor desempenho de leitura e rastreamento em mousepads Razer.

6. INFORMAÇÕES LEGAIS

INFORMAÇÕES DE DIREITOS AUTORAIS E PROPRIEDADE

©2025 Razer Inc. Todos os direitos reservados. Razer, "For Gamers. By Gamers.", logotipo "Powered by Razer Chroma", logotipo Razer, o logotipo da cobra de três cabeças e o logotipo Razer são marcas comerciais ou marcas comerciais registradas da Razer Inc. e/ou de empresas afiliadas nos Estados Unidos ou em outros países. Todas as outras marcas registradas pertencem a seus respectivos proprietários, e outros nomes de empresas e de produtos mencionados neste guia podem ser marcas registradas de suas respectivas empresas.

Os logotipos e a marca nominativa Bluetooth® são marcas comerciais registradas de propriedade da Bluetooth SIG, Inc., e o uso de tais marcas pela Razer está sob licença.

Windows e o logotipo Windows são marcas comerciais do grupo de empresas Microsoft.

A Razer Inc. (doravante nesta denominada a "Razer") pode ter direitos autorais, marcas comerciais, segredos comerciais, patentes, pedidos de registro de patente ou outros direitos de propriedade (registrados ou não) no concernente ao produto neste Guia Principal. O fornecimento deste Guia Principal não dá a você uma licença para (quaisquer) tais patentes, marcas registradas, direitos autorais ou outros direitos de propriedade intelectual. O Razer DeathAdder V2 X HyperSpeed (doravante nesta denominado o "Produto") pode ser diferente das imagens na caixa ou de outro modo. A Razer não assume qualquer responsabilidade por tais diferenças ou por quaisquer eventuais erros. As informações na presente estão sujeitas a alterações sem aviso prévio.

GARANTIA LIMITADA DO PRODUTO

Para conferir os termos atuais da Garantia Limitada do Produto, acesse [razer.com/warranty](https://www.razer.com/warranty).

LIMITAÇÃO DE RESPONSABILIDADE

Sob nenhuma circunstância a Razer será responsável por quaisquer lucros cessantes, perda de informações ou de dados, danos especiais, incidentais, indiretos, compensatórios, consequenciais ou acidentais oriundos de qualquer forma da distribuição, venda, revenda, uso ou incapacidade de uso do Produto. Sob nenhuma circunstância a responsabilidade da Razer ultrapassará o valor de compra do Produto no varejo

DISPOSIÇÕES GERAIS

Os termos da presente serão regidos e interpretados segundo a legislação do foro no qual o Produto foi adquirido. Se qualquer termo neste manual for considerado inválido ou inexecutável, tal termo (enquanto inválido ou inexecutável) será considerado sem nulo, sem efeito e excluído sem

invalidar quaisquer termos remanescentes. A Razer reserva-se o direito de emendar qualquer termo a qualquer momento e sem aviso prévio.