



# RAZER AETHER LIGHT STRIP

GUÍA PRINCIPAL

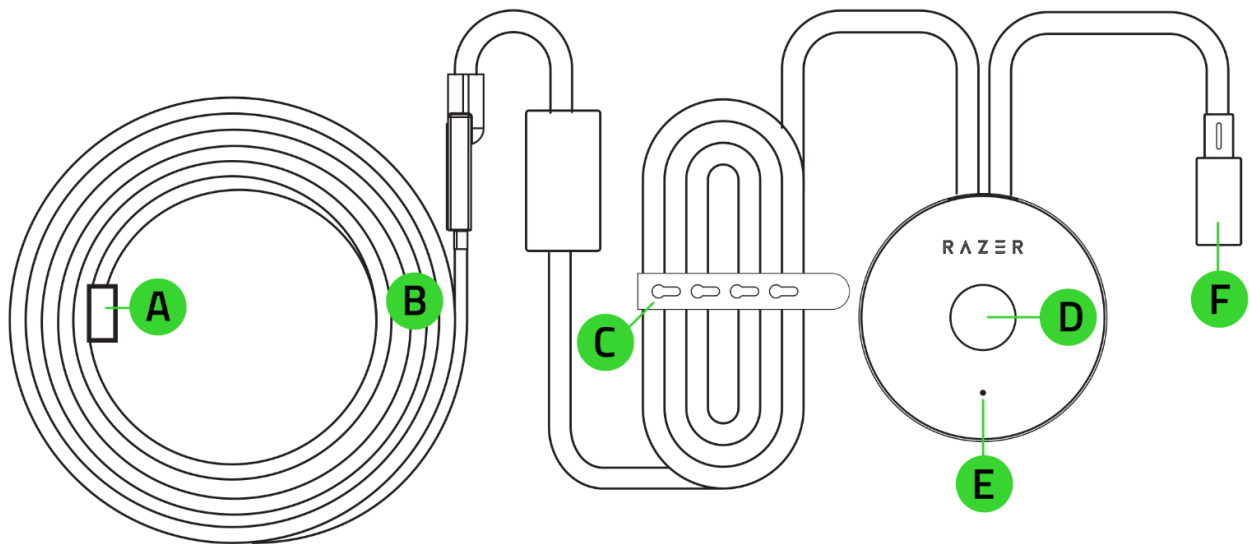
Haz que tu habitación de gamer brille de verdad con las luces Razer Aether. Con tecnología Razer Chroma™ RGB y la posibilidad de personalizarlas y controlarlas desde una cómoda aplicación para crear la atmósfera perfecta para cualquier escenario.

# ÍNDICE

1. CONTENIDO .....	3
2. REQUISITOS.....	4
3. TE PROPORCIONAMOS COBERTURA.....	4
4. ESPECIFICACIONES TÉCNICAS .....	5
5. PRIMEROS PASOS.....	6
6. PERSONALIZAR LA ILUMINACIÓN.....	7
7. USO DE LA TIRA DE LUCES.....	10
8. CONFIGURACIÓN DE RAZER AETHER LIGHT STRIP MEDIANTE RAZER SYNAPSE .....	12
9. SEGURIDAD Y MANTENIMIENTO.....	24
10. ASPECTOS LEGALES .....	25

## 1. CONTENIDO

- Razer Aether Light Strip



A. Puerto alargador

B. Tira de luces de 2 m

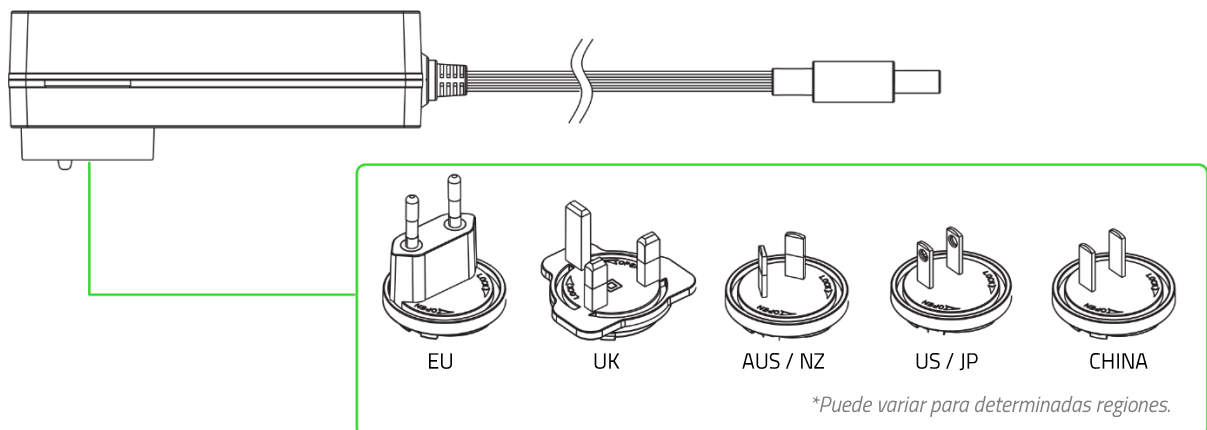
C. Puerto de alimentación

D. Amarre para cable

E. Botón multifunción

F. Indicador de estado

- Adaptador de alimentación con conectores intercambiables\*



- Guía de información importante del producto

---

## 2. REQUISITOS

### REQUISITOS DEL PRODUCTO

- Red Wi-Fi de 2,4 GHz (cifrado WPA / WPA2)
- PC / portátil (Windows® 10 de 64 bits o posterior) o dispositivo iOS / Android compatible con Wi-Fi\*\*

### REQUISITOS DE LA APLICACIÓN RAZER GAMER ROOM

- Dispositivo con iOS 16,4 / Android 9 Pie (o posterior) y conectividad Bluetooth\*\*
- Conexión a Internet para la instalación de la aplicación

### REQUISITOS DE RAZER SYNAPSE

- Windows® 10 de 64 bits (o posterior)
- Conexión a Internet para la instalación del software

\*\* La conexión Bluetooth solo se necesita para la configuración inicial.

---

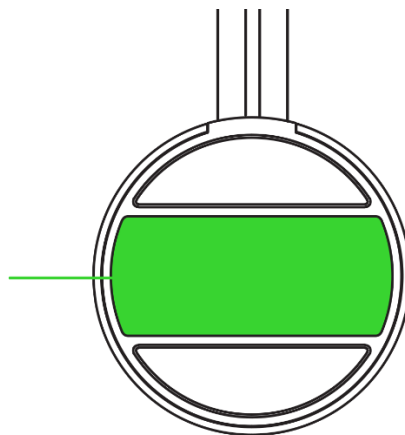
## 3. TE PROPORCIONAMOS COBERTURA



Registra tu producto y consigue ventajas exclusivas

[razerid.razer.com/warranty](https://razerid.razer.com/warranty)

*El número de serie  
de tu producto se  
encuentra aquí.*



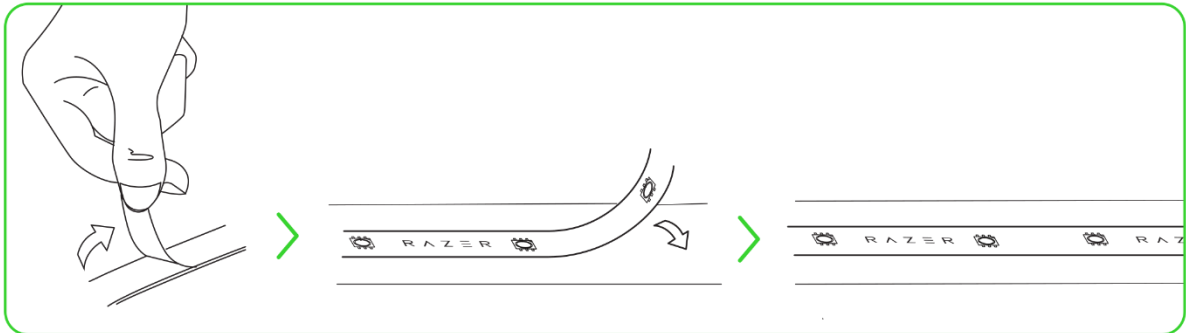
---

## 4. ESPECIFICACIONES TÉCNICAS

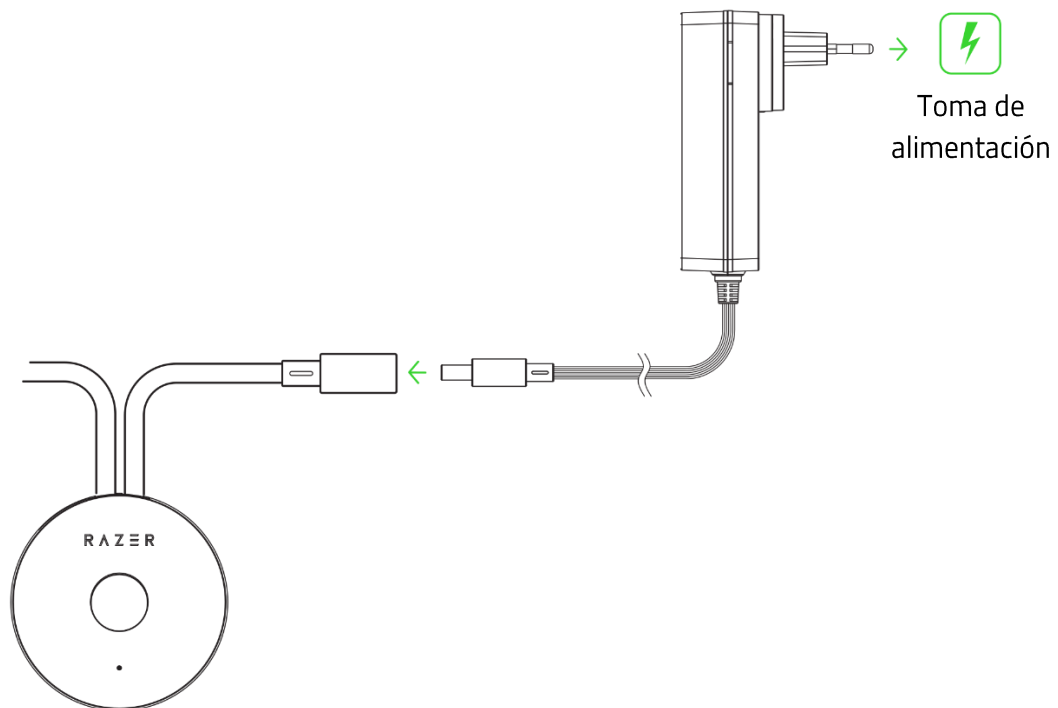
- Largo: 2 m
- Capacidad de ampliación: hasta 10 m en total mediante 8 kits de ampliación de 1 m
- Iluminación RGB: Razer Chroma RGB
- Duración de los LED: 25 000 horas
- Módulo de iluminación
  - Potencia nominal: 39 W
  - Voltaje de entrada: 13 V
- Tira LED (2 m)
  - Potencia nominal: 8 W
  - Voltaje de entrada: 13 V
- Tira LED (1 m)
  - Potencia nominal: 4 W
  - Voltaje de entrada: 13 V
- Protocolo de conexión: 802.11b/g/n 2,4 GHz
- Asistente de voz: Amazon Alexa, Asistente de Google
- Sincronización: Bluetooth
- Funciona con Matter™
- Adaptador de corriente
  - Entrada 100-240 V-50/60 Hz
  - Salida: 13 V 4 A (52 W)

## 5. PRIMEROS PASOS

1. Utiliza la capa adhesiva de la tira de luces para fijarla en una superficie limpia, seca y plana.



2. Acopla el conector CA adecuado para tu región al adaptador de corriente, conecta el adaptador al puerto de alimentación de la tira de luces y enchúfalo a una toma de corriente.



3. Sujeta los cables según lo necesites con el amarre para cable para mantener tu instalación organizada.

---

## 6. PERSONALIZAR LA ILUMINACIÓN

### A. MEDIANTE DISPOSITIVO MÓVIL CON LA APLICACIÓN RAZER GAMER ROOM

1. Descarga la aplicación Razer Gamer Room en tu dispositivo móvil.



Razer Gamer Room



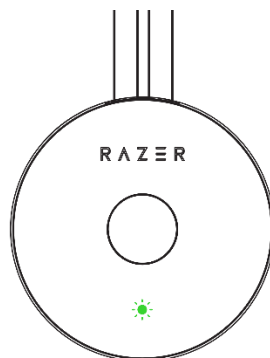
RZR.TO/GAMER-ROOM-APP



2. Pulsa el botón multifunción para encender la tira de luces. El indicador de estado parpadeará en azul para mostrar que la tira de luces está en el modo de sincronización.



3. Abre la aplicación, sigue las instrucciones que aparecen en pantalla y escanea el código QR Matter™ de la tira de luces. El indicador de estado se iluminará en verde fijo para mostrar que la tira de luces está conectada a la aplicación.



**i** Asegúrate de que tu dispositivo móvil esté en la red de 2,4 GHz que prefieras.

Ahora ya puedes personalizar la Razer Aether Light Strip con la aplicación Razer Gamer Room.

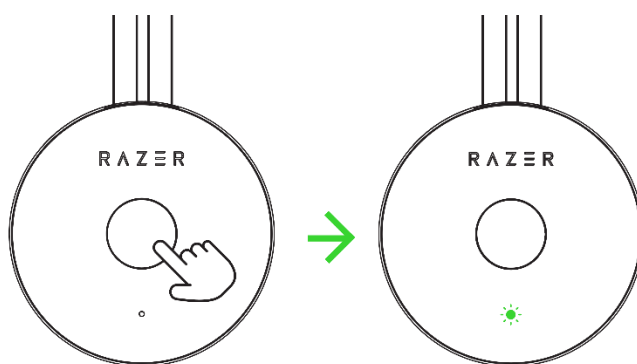
## B. MEDIANTE PC/PORTÁTIL CON LA APLICACIÓN RAZER SYNAPSE

**i** Antes de continuar, asegúrate de que la tira de luces esté ya configurada en tu red (a través de la aplicación Razer Gamer Room) y tu PC esté conectado a la misma red.

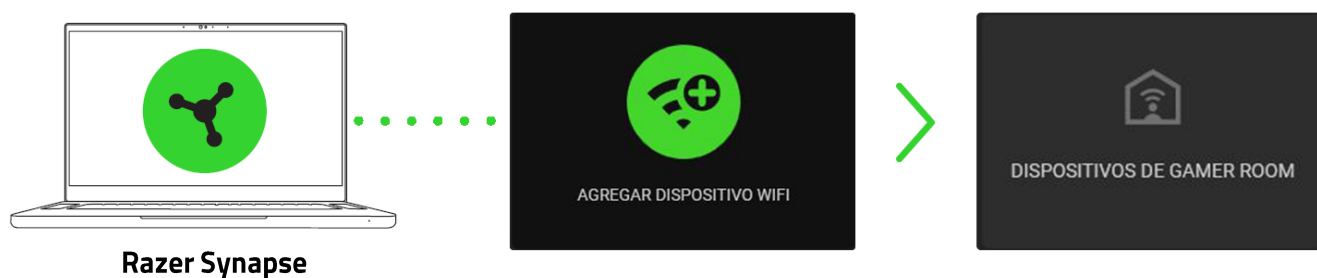
1. Ve a [razer.com/synapse](https://razer.com/synapse) para descargar e iniciar Razer Synapse. En el caso de los usuarios ya registrados, actualiza a la versión más reciente de Razer Synapse.

**!** Te recomendamos que te registres para obtener un Razer ID, pero es opcional. Puedes continuar como invitado, aunque no podrás guardar ningún ajuste en la nube.

2. Pulsa el botón multifunción para encender la tira de luces. El indicador de estado se iluminará en verde para indicar que la tira de luces está conectada a tu red.



3. En Razer Synapse, haz clic en **Añadir dispositivo Wi-Fi** y selecciona **Dispositivos de Gamer Room**. A continuación, selecciona tu dispositivo y sigue las instrucciones que aparecen en pantalla.



**i** También puedes hacer clic en tu avatar y seleccionar **Añadir otro dispositivo Wi-Fi** en la lista.

4. Actualiza si se te pide y espera a que Razer Synapse configure la tira de luces. El Panel de Razer Synapse mostrará la **Razer Aether Light Strip** en la lista Dispositivos.



Ahora ya puedes personalizar la Razer Aether Light Strip con Razer Synapse.

## REACTIVAR EL MODO DE SINCRONIZACIÓN

Necesitarás el modo de sincronización cuando vayas a configurar la tira de luces desde la aplicación Razer Gamer Room. Cuando la tira de luces no está sincronizada, pasará al modo de sincronización al encenderla. Si se deja sin sincronizar durante 5 minutos, el modo de sincronización se desactivará y el indicador de estado se iluminará en amarillo. Para reactivar el modo de sincronización, apaga la tira de luces y vuélvela a encender.

---

## 7. USO DE LA TIRA DE LUCES

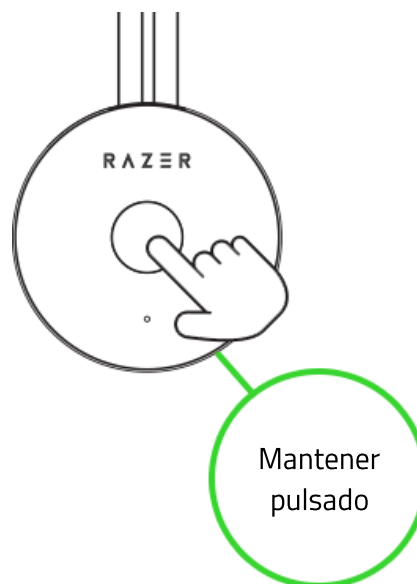
### ENCENDER/APAGAR

Pulsa el botón multifunción para encender o apagar la tira de luces.



### CAMBIAR EL EFECTO DE ILUMINACIÓN

Con la tira de luces encendida, mantén pulsado el botón multifunción para ir pasando por los siguientes colores: blanco, rojo, naranja, amarillo, verde, azul, índigo y morado. Suéltalo para dejar activo el color que tenga en ese momento.

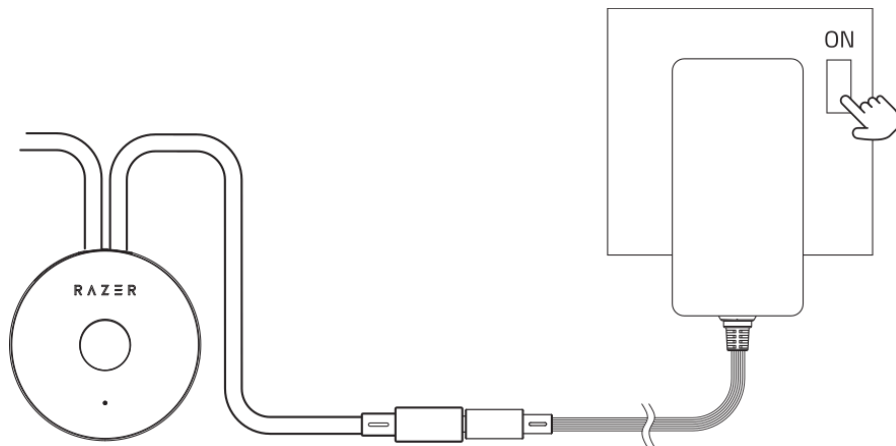


**i** Esta función solo está disponible cuando la aplicación Razer Gamer Room controla la tira de luces.

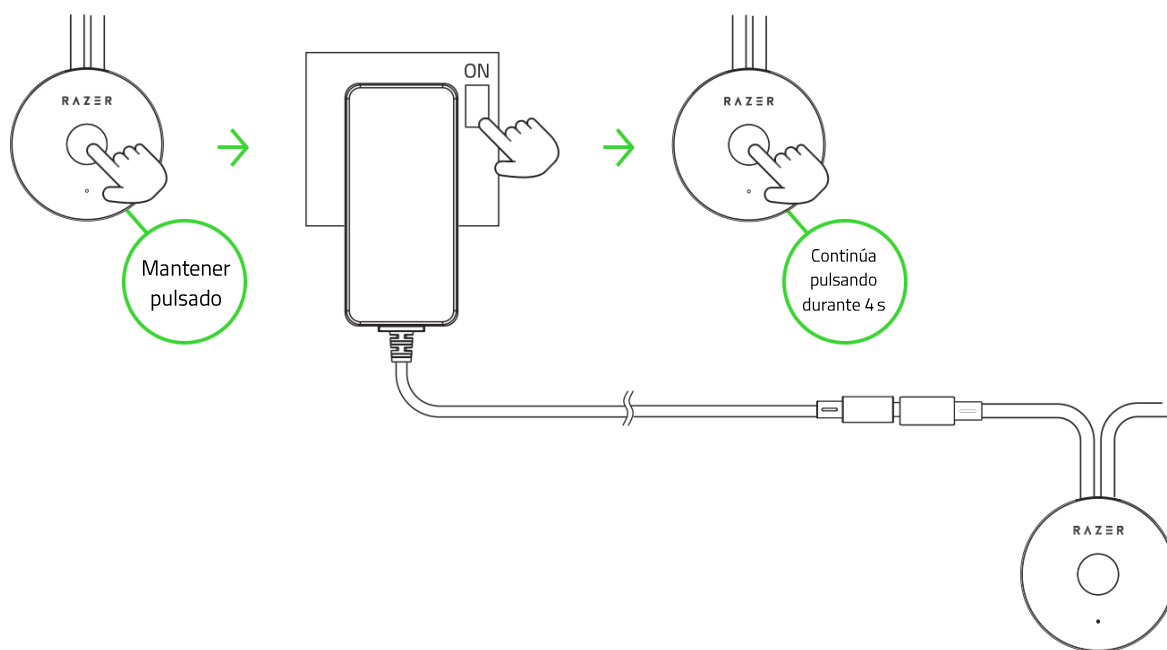
## RESTABLECER LOS AJUSTES DE FÁBRICA

Una vez conectada la tira de luces, es necesario restablecerla antes de conectarla a un nuevo dispositivo.

1. Apaga la fuente de alimentación de la tira de luces.



2. Con el botón multifunción pulsado, enciende la fuente de alimentación y mantén pulsado el botón durante cuatro (4) segundos más.



Al restablecerse correctamente, la tira de luces pasará brevemente por los colores rojo, verde y azul antes de iluminarse en blanco. El indicador de estado también parpadeará en azul para mostrar que la tira de luces está en el modo de sincronización.

3. Usa la aplicación Razer Gamer Room para conectar la Razer Aether Light Strip a un nuevo dispositivo móvil.

## 8. CONFIGURACIÓN DE RAZER AETHER LIGHT STRIP MEDIANTE RAZER SYNAPSE

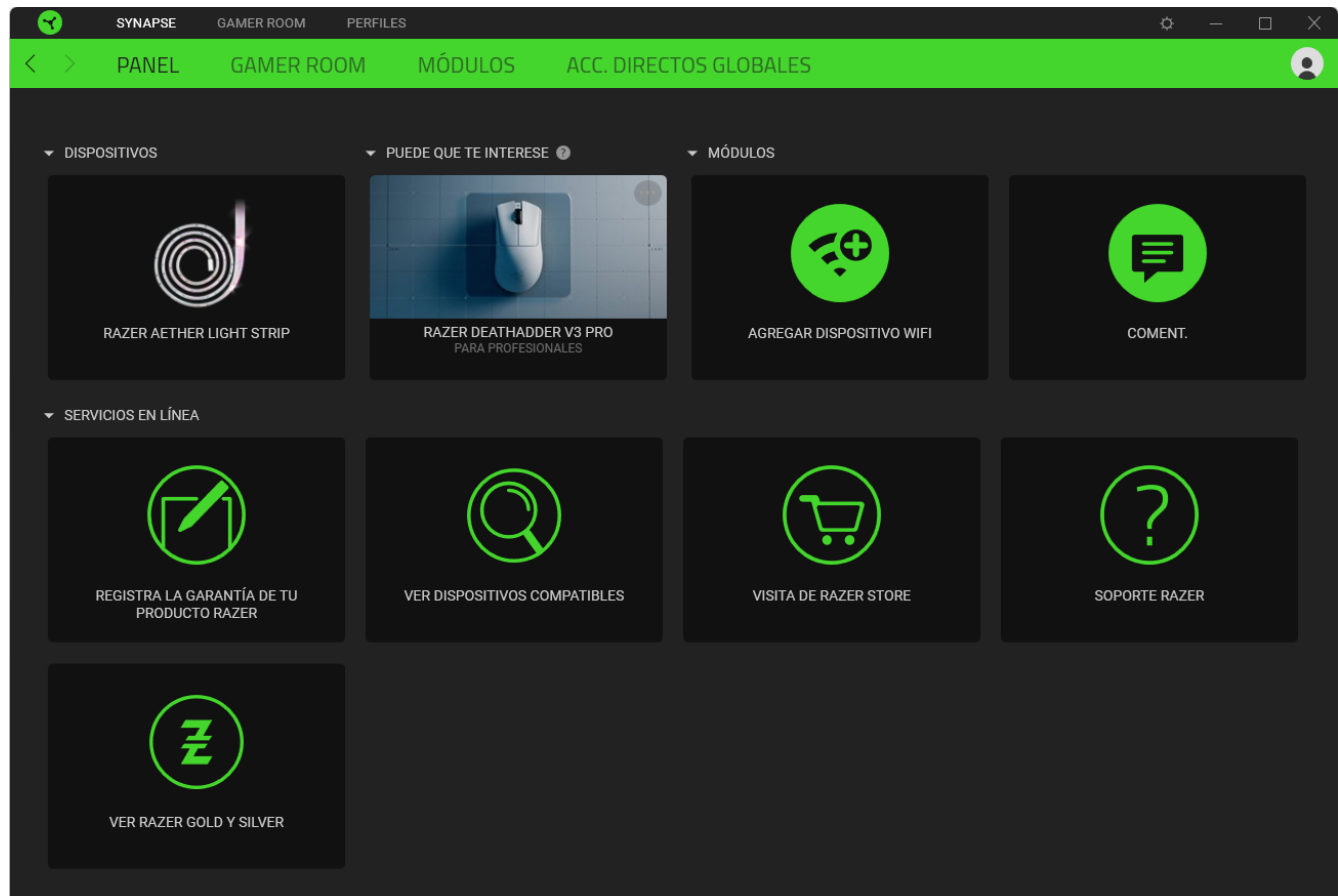
**i** Es necesaria una conexión a Internet para la instalación, las actualizaciones y las prestaciones basadas en la nube. Te recomendamos que te registres para obtener un Razer ID, pero es opcional. Todas las características mencionadas están sujetas a modificaciones en función de la versión actual del software, de los dispositivos conectados y de las aplicaciones o software compatibles.

### PESTAÑA SYNAPSE

La pestaña Synapse es la pestaña predeterminada cuando se inicia por primera vez Razer Synapse. Esta pestaña te permite navegar por la subpestaña Panel.

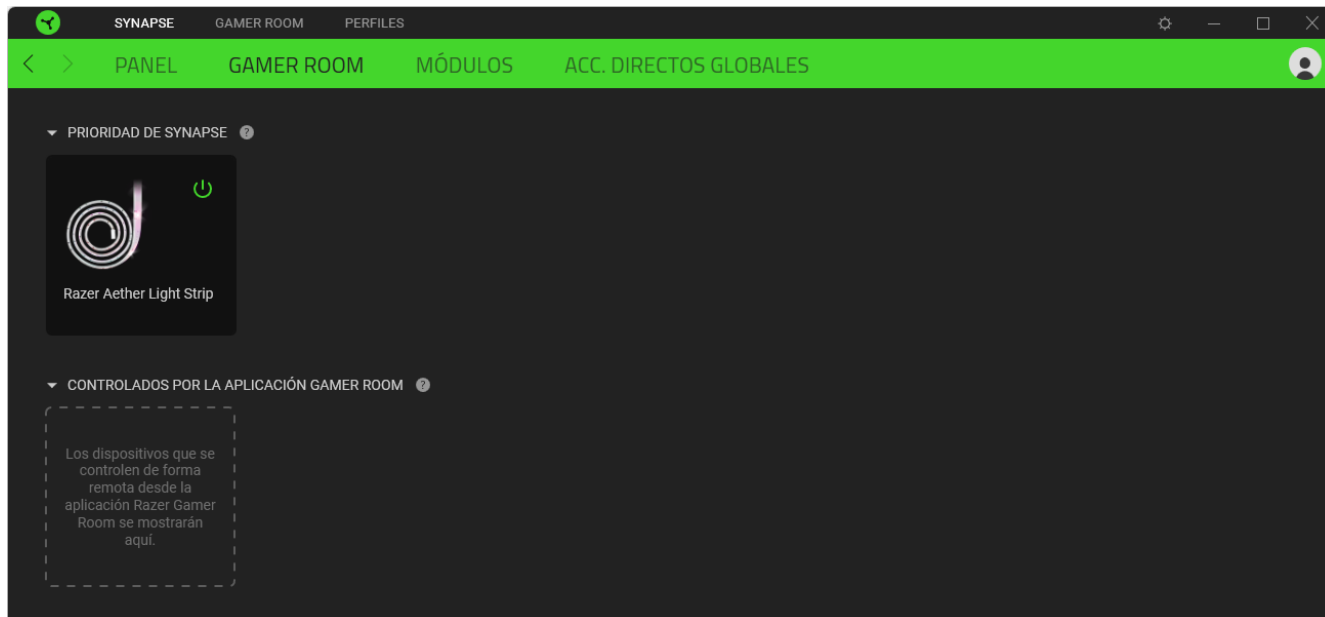
#### Panel

La subpestaña Panel es una visión general de Razer Synapse, desde donde puedes acceder a todos tus dispositivos, módulos y servicios en línea de Razer.



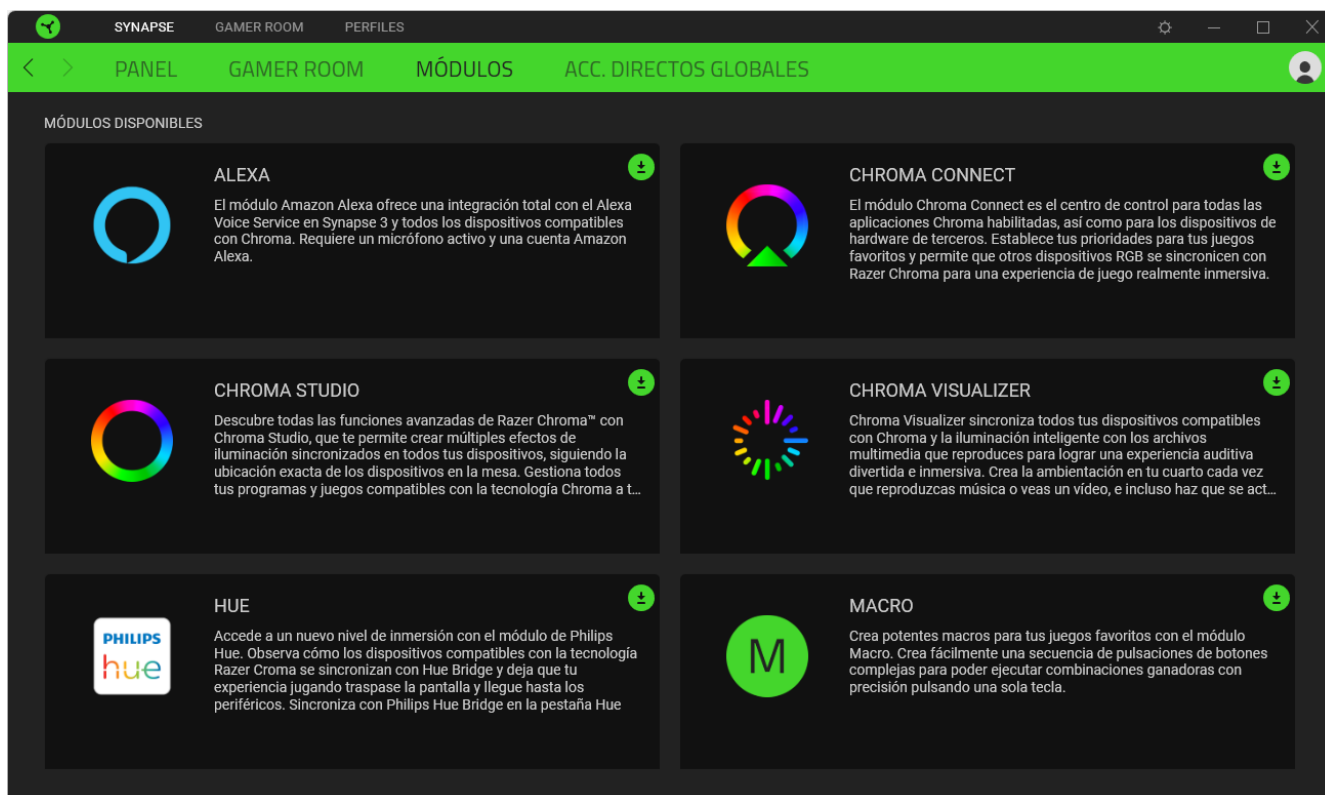
## Gamer Room

Utiliza la subpestaña Gamer Room para gestionar qué dispositivos controlan directamente Razer Synapse y la aplicación Razer Gamer Room. Puedes encender o apagar cualquier dispositivo Razer Gamer Room utilizando el botón Encender/Apagar (⏻) o cambiar el control de la aplicación haciendo clic en cualquier dispositivo y activando/desactivando Prioridad de Synapse.



## Módulos

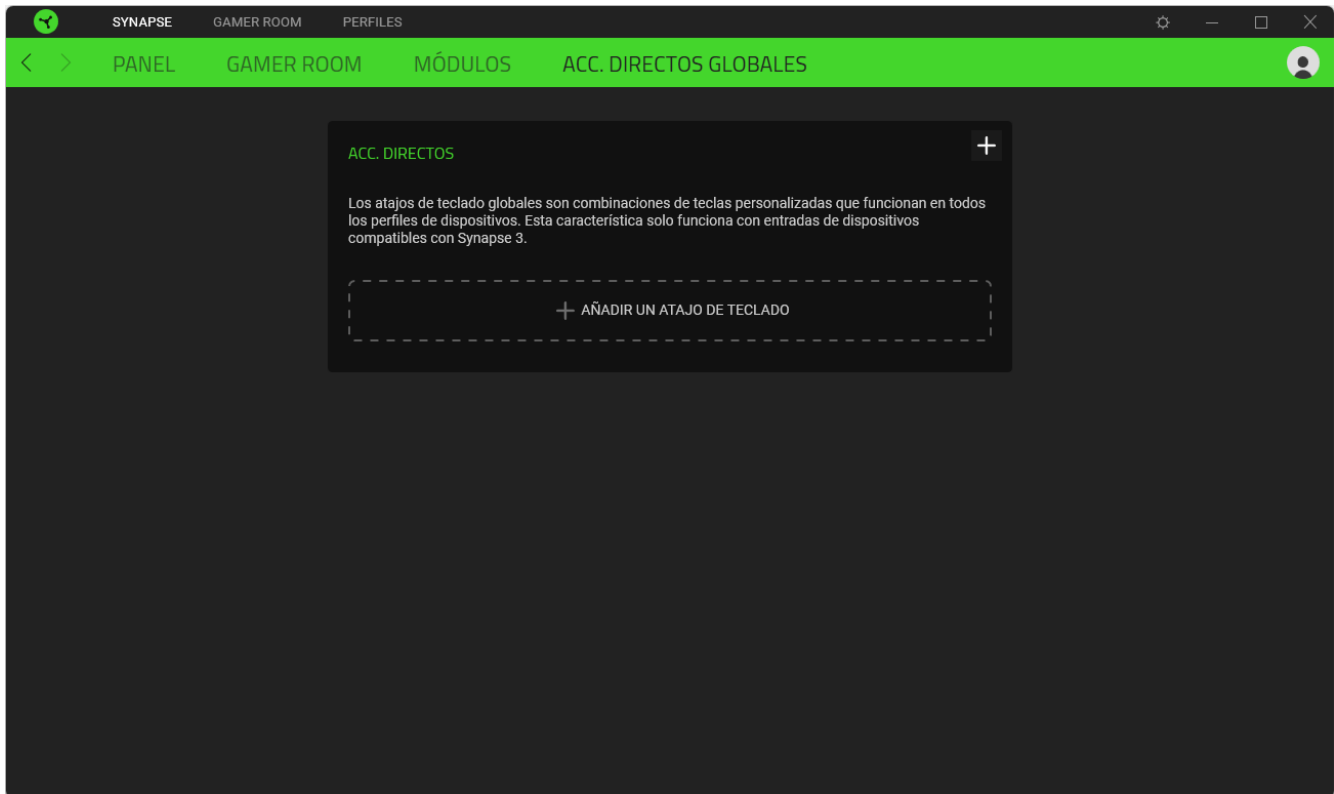
La subpestaña Módulos muestra todos los módulos instalados y los disponibles para instalación.



## Accesos directos globales

Combina operaciones o funciones de Razer Synapse para personalizar combinaciones de teclas en cualquier entrada de dispositivo compatible con Razer Synapse que podrás aplicar en todos los perfiles de dispositivos. [Más información sobre Perfiles](#)

**!** Solo se reconocerán las entradas de dispositivos compatibles con Razer Synapse.

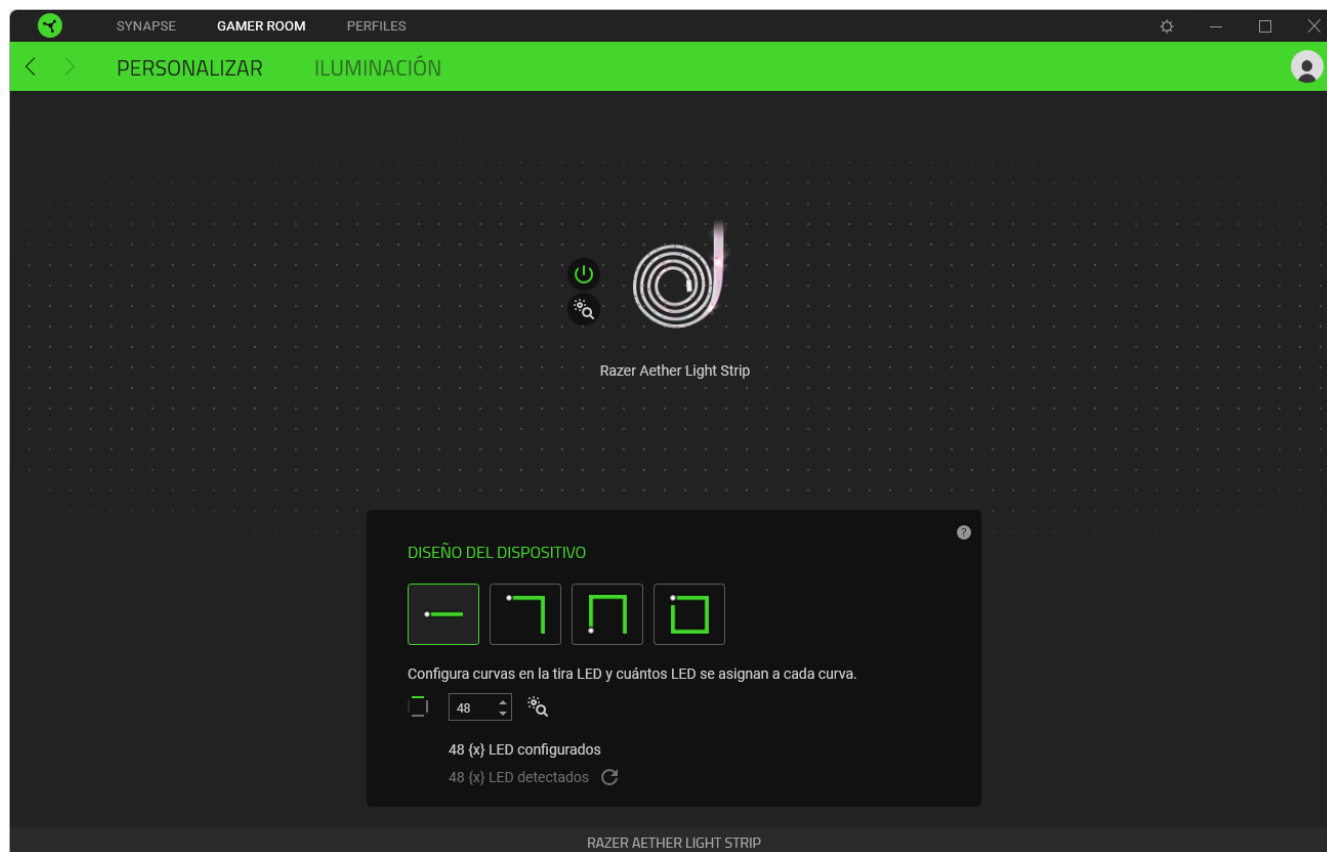


## PESTAÑA GAMER ROOM

La pestaña Gamer Room es la pestaña principal de la Razer Aether Light Strip. Desde aquí, puedes personalizar los ajustes de tu dispositivo para aprovechar todo su potencial. Los cambios realizados en esta pestaña se guardan automáticamente en tu sistema y en el almacenamiento en la nube.

### Personalizar

Utiliza la subpestaña Personalizar para modificar la disposición de la tira de luces e identificar el número de LED asignados a cada curva.



### *Encender/Apagar un dispositivo*

Puedes encender o apagar tu dispositivo Razer haciendo clic en el botón Encender/Apagar (⏻).

### *Identificar un dispositivo o una curva de la tira LED*

Haz clic en el botón Identificar (🔍) de tu dispositivo Razer o curva de tira LED para mostrar dónde se encuentra en tu configuración física.

### *Cambiar el nombre de un dispositivo*

Asigna el nombre que prefieras a tu dispositivo Razer. Para ello, haz clic en el nombre del dispositivo con el cursor Renombrar (✎).

### *Eliminar un dispositivo*

Para eliminar un dispositivo Razer de la configuración, sitúa el cursor sobre su imagen y haz clic en el botón Eliminar (✕).

 *Una vez eliminado, tendrás que volver a añadir el dispositivo en Razer Synapse.*

### *Diseño del dispositivo*

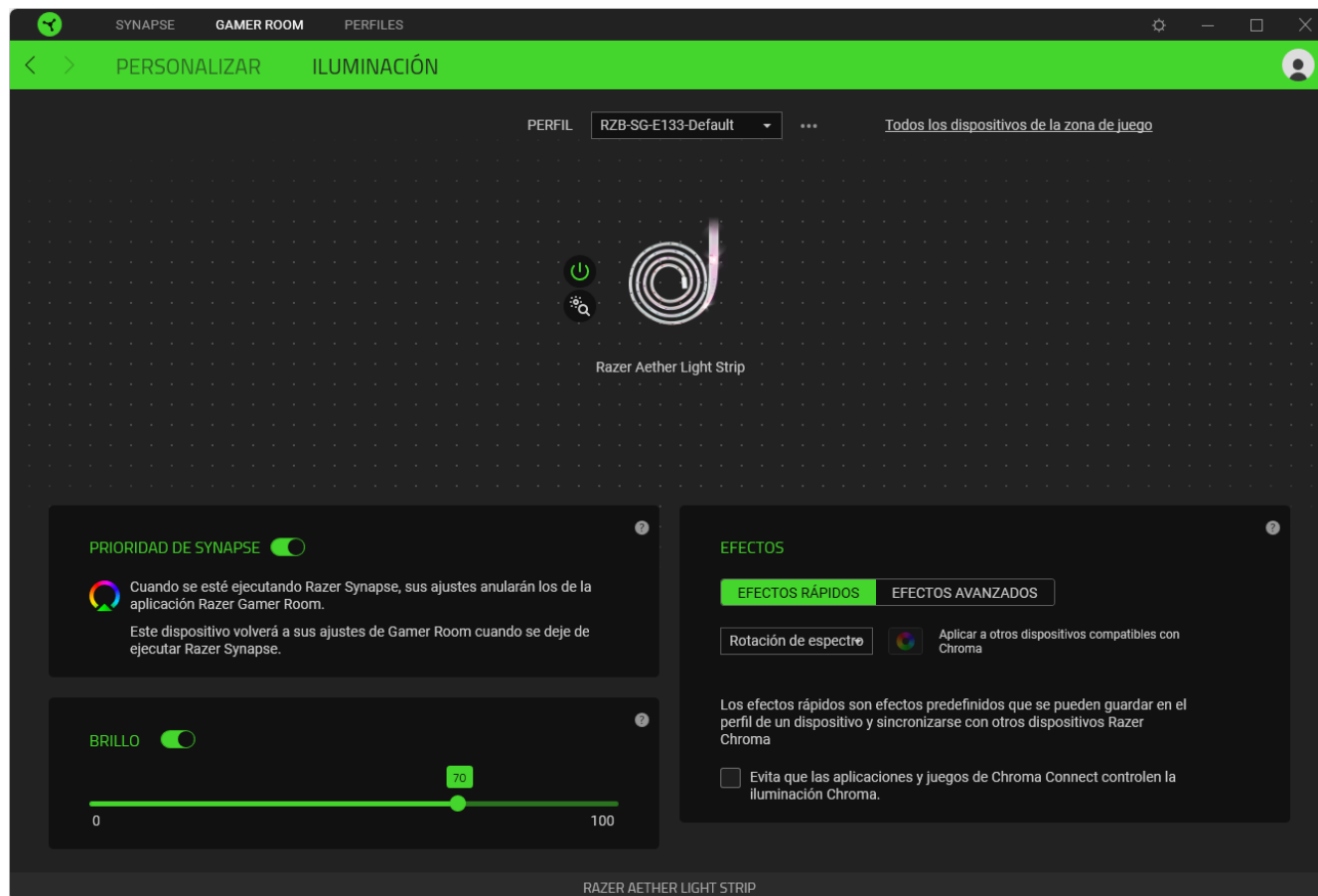
Determina la disposición actual de la tira de luces en tu configuración física y el número de LED de cada curva (si procede) para personalizar el efecto de iluminación de la tira de luces de manera detallada utilizando el módulo Chroma Studio.

### *Actualizar la conexión*

Haz clic en el botón Actualizar (↻) para activar manualmente la detección de los alargadores de la tira de luces recién conectados.

## Iluminación

La subpestaña Iluminación te permite gestionar la manera en que Razer Synapse tomará el control de la iluminación de tu dispositivo, ajustar el brillo de la tira de luces y personalizar su efecto de iluminación.



### Perfil

Un perfil es un espacio de almacenamiento de datos donde se guardan todos los ajustes de tus periféricos Razer. De forma predeterminada, el nombre del perfil se basa en el nombre de tu sistema. Para añadir, importar, cambiar el nombre, duplicar, exportar, restablecer o eliminar un perfil, pulsa el botón Varios ( ●●● ).

### Todos los dispositivos de la zona de juego

Te redirige a la subpestaña Synapse > Gamer Room, donde puedes gestionar qué dispositivos controlan directamente Razer Synapse y la aplicación Razer Gamer Room.

### Prioridad de synapse

Habilita este ajuste para controlar y anular automáticamente los ajustes de la aplicación Razer Gamer Room siempre que se esté ejecutando Razer Synapse.

## Brillo

Ajusta la luminosidad de tu dispositivo Razer mediante el control deslizante de brillo o apágalo por completo con la opción de activar/desactivar el brillo.

## Efectos rápidos

Hay varios efectos que puedes seleccionar y aplicar a la tira de luces, como los siguientes:


	Nombre	Descripción	Cómo configurarlo
	Conciencia del entorno	La tira de luces reflejará el color promedio en la zona de la pantalla seleccionada.	Selecciona o personaliza una zona de pantalla
	Medidor de audio	La tira de luces se iluminará en función del volumen del audio con un espectro de colores predeterminado.	Selecciona un nivel de potencia de color
	Respiración	La iluminación se encenderá y se desvanecerá gradualmente en los colores seleccionados.	Se pueden seleccionar 2 colores o hacer que el cambio se haga de forma aleatoria
	Fuego	Los LED se iluminarán en colores cálidos para imitar el movimiento de las llamas.	No se requiere personalización adicional
	Rotación de espectro	La iluminación rotará entre los 16,8 millones de colores de forma indefinida.	No se requiere personalización adicional
	Luz estelar	La iluminación de cada LED tendrá la posibilidad de encenderse y desvanecerse gradualmente, en cualquier momento y con duración aleatoria.	Selecciona hasta 2 colores o usa colores aleatorios y selecciona una duración
	Estático	La tira de luces se mantendrá iluminada con el color seleccionado.	Selecciona un color



Onda

La iluminación se desplazará en la dirección seleccionada.

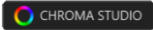
Selecciona una dirección de onda

Si tienes otros dispositivos de Razer compatibles con Chroma, puedes sincronizar los efectos rápidos pulsando el botón de sincronización de Chroma (  ). También puedes excluir este dispositivo de las aplicaciones y juegos de Chroma Connect habilitando la opción proporcionada para ello.



*Solo se sincronizarán los dispositivos que sean compatibles con el efecto de iluminación seleccionado.*

### *Efectos avanzados*

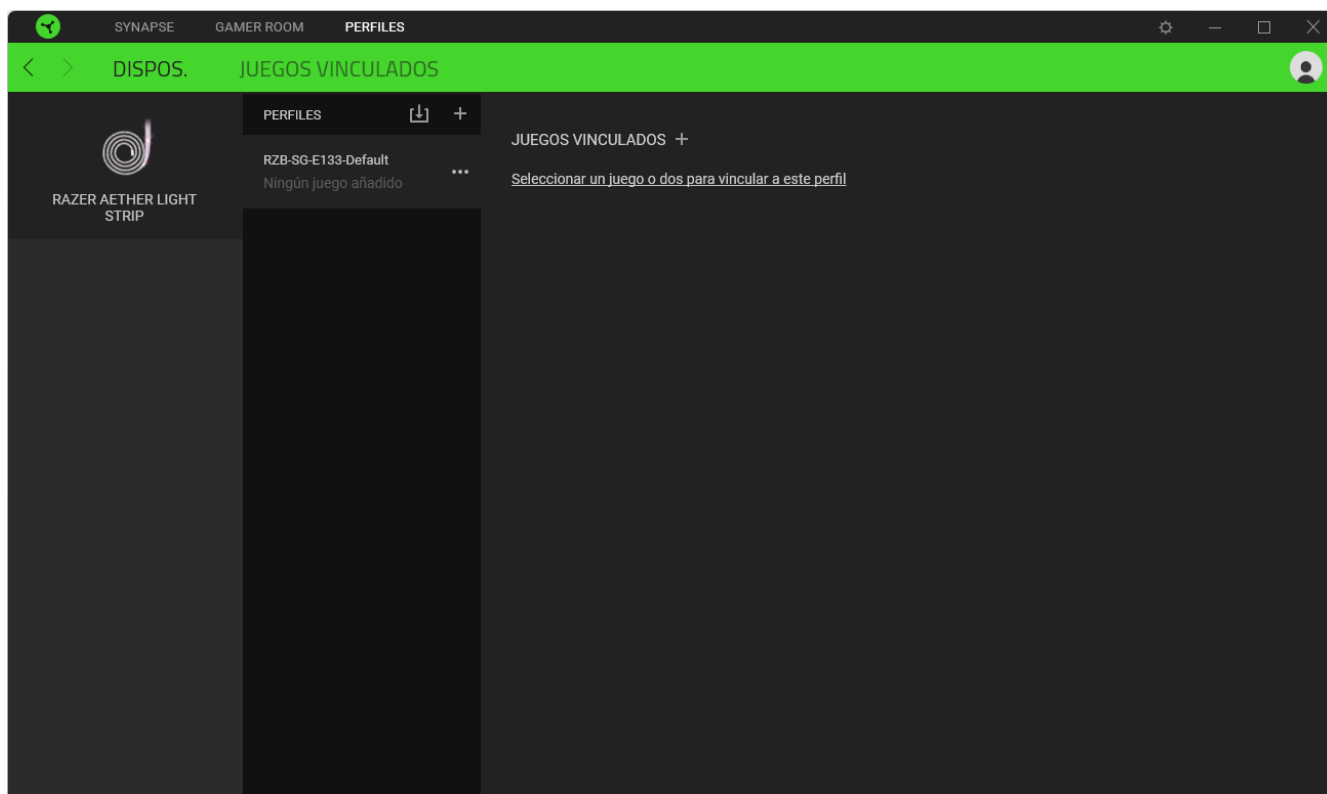
La opción Efectos avanzados te permite elegir un efecto Chroma para usarlo en un dispositivo compatible con Razer Chroma. Para comenzar a crear tu propio efecto Chroma, pulsa el botón Chroma Studio (  ).

## PESTAÑA PERFILES

La pestaña Perfiles es una solución práctica para gestionar todos los perfiles y asociarlos a tus juegos y aplicaciones.

### Dispositivos

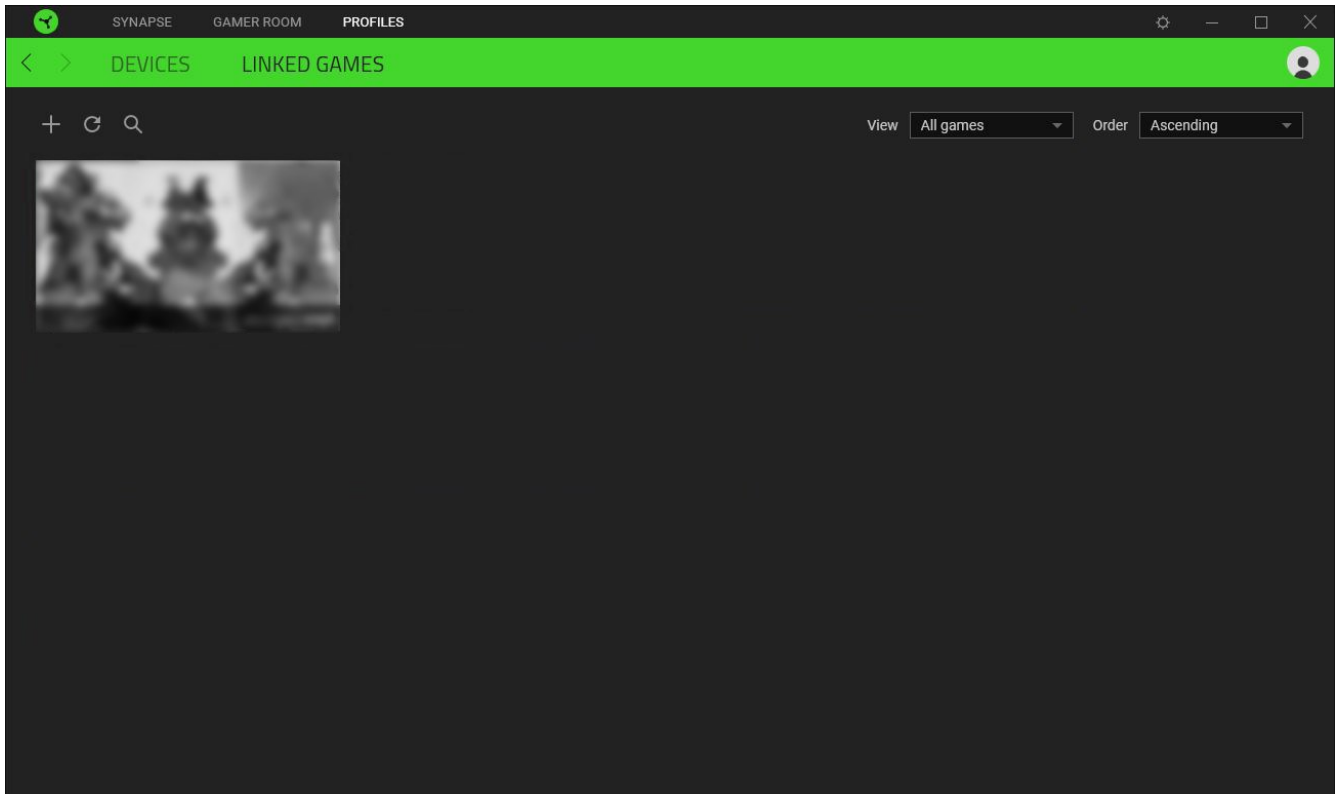
En la subpestaña Dispositivos puedes ver los juegos que están vinculados a los perfiles de cada dispositivo y los efectos Chroma que están vinculados a los juegos.



Puedes importar Perfiles desde tu equipo o desde la nube con el botón Importar (📁) o crear nuevos perfiles en el dispositivo seleccionado con el botón Añadir (+). Para renombrar, duplicar o eliminar un perfil, pulsa el botón Varios (⋮). Cada perfil se puede configurar para que se active cuando se ejecute una aplicación. Esto se hace a través de la opción Juegos vinculados.

## Juegos vinculados

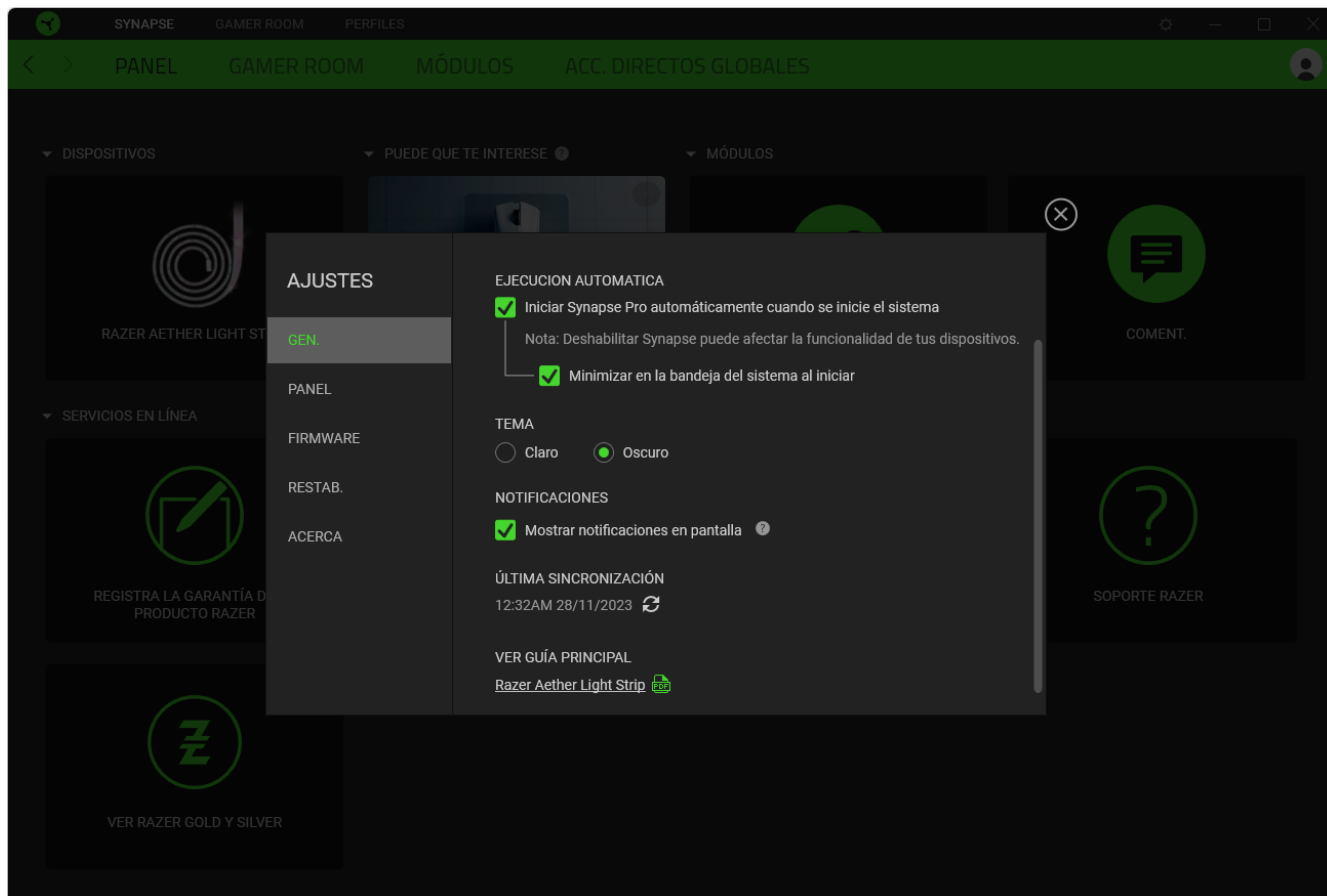
La subpestaña Juegos vinculados te permite añadir juegos, ver dispositivos vinculados a juegos o buscar juegos añadidos. También puedes ordenar los juegos por orden alfabético, fecha de última partida o más jugados. Los juegos añadidos seguirán apareciendo aquí aunque no estén vinculados a ningún dispositivo Razer.



Para vincular juegos a dispositivos Razer conectados o a efectos Chroma, simplemente selecciona cualquier juego de la lista y haz clic en **Selecciona un dispositivo y su perfil para iniciarlo automáticamente durante el juego** para elegir el dispositivo Razer o el efecto Chroma con el que quedará vinculado. Una vez conectado, puedes pulsar el botón Varios ( ●●● ) del dispositivo o efecto Chroma correspondiente para seleccionar un perfil o efecto Chroma específico.

## VENTANA AJUSTES

La ventana Ajustes, a la que puedes acceder haciendo clic en el botón (⚙️) en Razer Synapse, te permite configurar el comportamiento al iniciar el dispositivo y elegir el idioma de Razer Synapse, controlar las recomendaciones que ves en el Panel, comprobar la versión de firmware y la guía maestra de cada dispositivo Razer, o realizar un restablecimiento de fábrica en cualquier dispositivo Razer conectado.



### Pestaña General

La pestaña General te permite cambiar el idioma del software, el comportamiento de arranque, el tema de la pantalla y la visualización de notificaciones en pantalla. También puedes sincronizar manualmente tus perfiles a la nube (↻) o ver la guía principal de todos los dispositivos Razer conectados y módulos instalados.

### Pestaña Panel

Usa la pestaña Panel para personalizar qué recomendaciones de dispositivos Razer (basadas en tu configuración y en los juegos a los que juegas) se mostrarán en el Panel.

## **Pestaña Firmware**

Accede a la pestaña Firmware para ver la versión actual del firmware de tu(s) dispositivo(s) Razer y/o visita la página Actualizaciones de software y firmware para ver si hay una actualización de firmware disponible para tu(s) dispositivo(s).

## **Pestaña Restablecer**

La pestaña Restablecer te permite llevar a cabo un restablecimiento de fábrica en todos los dispositivos Razer conectados que tengan memoria integrada y/o restablecer los tutoriales de Razer Synapse para familiarizarte de nuevo con las nuevas funciones de Razer Synapse la próxima vez que lo inicies.



*Cuando restablezcas un dispositivo Razer, se borrarán todos los perfiles almacenados en las memorias integradas de los dispositivos seleccionados.*

## **Pestaña Acerca de**

La pestaña Acerca de muestra una breve información del software y la declaración del copyright, y también proporciona enlaces relevantes para sus términos de uso. También puedes utilizar esta pestaña para comprobar actualizaciones de software o como acceso rápido a las comunidades sociales de Razer.

---

## 9. SEGURIDAD Y MANTENIMIENTO

### NORMAS DE SEGURIDAD

Para usar la Razer Aether Light Strip con la máxima seguridad, te sugerimos las siguientes medidas:

- Si tuvieras algún problema al utilizar el dispositivo correctamente y las indicaciones de la resolución de problemas no dieran resultado, desconecta el dispositivo y llama a la línea de atención de Razer o accede a [support.razer.com](https://support.razer.com) para solicitar asistencia. No intentes de ningún modo reparar el dispositivo ni realizar tareas de mantenimiento por tu cuenta.
- No desmontes el dispositivo y no intentes hacerlo funcionar en circunstancias anormales. Hacer esto puede anular la garantía.
- Una vez que cortes la tira de luces, se anulará la garantía y ya no podrás ampliar la longitud de tu instalación.
- Usa únicamente los accesorios incluidos con el dispositivo y compra solo accesorios fabricados y/o aprobados por Razer.
- Utiliza el dispositivo únicamente en interiores.
- Apaga el dispositivo antes de cambiar de sitio, modificar o conectar/desconectar cualquier componente.
- Manipula siempre con cuidado todos los accesorios incluidos. Al enchufar o desenchufar cualquier accesorio, tira siempre del enchufe/conector.
- La fiabilidad del método de montaje proporcionado con el dispositivo no se ha evaluado. Si lo montas en lugares diferentes a los especificados en esta guía, se pueden producir lesiones y daños en la propiedad. En caso de duda, te recomendamos que utilices medios complementarios para asegurar el dispositivo en tu instalación.
- Se pueden conectar un máximo de 8 alargadores de tira de luces a la Razer Aether Light Strip.
- Mantén el dispositivo y los componentes lejos de los líquidos o la humedad. El dispositivo debe funcionar dentro del rango específico de temperaturas de 0 °C (32 °F) a 40 °C (104 °F). Si la temperatura supera ese rango, desenchufa y apaga el dispositivo para dejar que la temperatura se establezca hasta un nivel óptimo.

### USO Y MANTENIMIENTO

Para mantenerse en buenas condiciones, la Razer Aether Light Strip requiere un mantenimiento mínimo. Te recomendamos que la limpies con un paño suave para impedir que se acumule la suciedad. No uses jabón ni productos de limpieza agresivos.

---

## 10. ASPECTOS LEGALES

### INFORMACIÓN SOBRE DERECHOS DE AUTOR Y PROPIEDAD INTELECTUAL

© 2025 Razer Inc. Todos los derechos reservados. Razer, el logotipo de la serpiente de tres cabezas, el logotipo de Razer, "For Gamers. By Gamers.", y el logotipo de "Powered by Razer Chroma" son marcas comerciales o marcas registradas de Razer Inc. y/o sus empresas afiliadas en Estados Unidos y otros países. El resto de marcas registradas son propiedad de sus respectivos titulares y otros nombres de empresas y productos aquí mencionados pueden ser marcas comerciales de sus respectivas compañías.

Android, Google, Google Logo, Google Play, and the Google Play logo are trademarks of Google LLC.

Apple, the Apple logo, and iPhone are trademarks of Apple Inc., registered in the U.S. and other countries. App Store is a service mark of Apple Inc. iOS is a trademark or registered trademark of Cisco in the U.S. and other countries and is used under license.

The Bluetooth® word mark and logos are registered trademarks owned by Bluetooth SIG, Inc., and any use of such marks by Razer is under license.

Matter™ is developed by the Connectivity Standards Alliance™. This brand, related logos, and marks are trademarks of the Alliance, all rights reserved.

Windows and the Windows logo are trademarks of the Microsoft group of companies.

Razer Inc. ("Razer") puede tener derechos de autor, marcas comerciales, secretos comerciales, patentes, solicitudes de patentes u otros derechos de propiedad intelectual (registrados o no registrados) relativos al producto objeto de esta guía. La entrega de esta guía no otorga derechos de ningún tipo, como derechos de autor, marca comercial, patente u otro derecho de propiedad intelectual. Razer Aether Light Strip (el "Producto") puede diferir de las imágenes del embalaje u otras. Razer no asume ninguna responsabilidad sobre dichas diferencias o por cualquier error que pudiera aparecer. La información contenida aquí está sujeta a cambios sin previo aviso.

### GARANTÍA LIMITADA DEL PRODUCTO

Para obtener los términos más recientes y actuales de la Garantía limitada del producto, visita [razer.com/warranty](https://www.razer.com/warranty).

### LIMITACIÓN DE RESPONSABILIDAD

Razer no será en ningún caso responsable de ninguna pérdida de beneficios, pérdida de información o datos, especial, fortuita, indirecta, punitiva o consecuente, que surja de alguna forma

de la distribución o la venta, reventa, uso o incapacidad para usar el Producto. La responsabilidad de Razer no podrá superar en ningún caso el precio de compra minorista del Producto.

## **GENERAL**

Estos términos estarán regidos y serán interpretados bajo las leyes de la jurisdicción en la cual se haya comprado el Producto. Si algún término de este documento se considera no válido o no aplicable, entonces dicho término (en la medida que no es válido ni aplicable), no tendrá efecto y se considerará excluido sin invalidar ninguno de los términos restantes. Razer se reserva el derecho de corregir cualquier término en cualquier momento sin previo aviso.