



# RAZER HAMMERHEAD HYPERSPEED

GUÍA PRINCIPAL

Juega con la máxima comodidad, juegues donde juegues, con los **Razer Hammerhead HyperSpeed**, unos auriculares inalámbricos gaming que te ofrecen una inmersión sin distracciones y una libertad sin ataduras. Con una tecnología inalámbrica gaming de 2,4 GHz y Bluetooth 5.2, podrás jugar en cualquier lugar y llevarlos a cualquier parte.

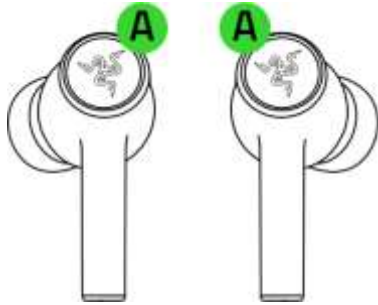
# ÍNDICE

1. CONTENIDO.....	3
2. REQUISITOS .....	4
3. TE PROPORCIONAMOS COBERTURA.....	5
4. ESPECIFICACIONES TÉCNICAS .....	6
5. CONFIGURACIÓN DE LOS RAZER HAMMERHEAD HYPERSPEED .....	7
6. USO DE LOS AURICULARES.....	15
7. SEGURIDAD Y MANTENIMIENTO .....	21
8. ASPECTOS LEGALES .....	22

---

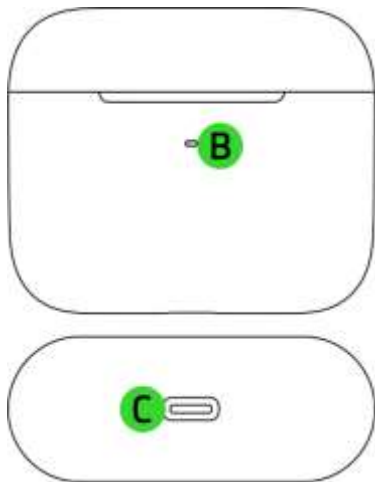
## 1. CONTENIDO

- Razer Hammerhead HyperSpeed



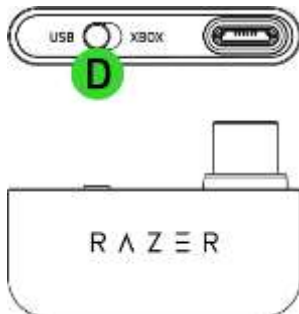
- A. Botón de función con tecnología de retroiluminación Razer Chroma™ RGB

- Carcasa de carga



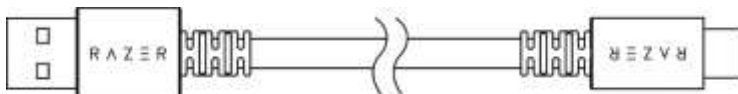
- B. Indicador de estado
- C. Puerto de carga USB tipo C

- Dongle inalámbrico USB tipo C

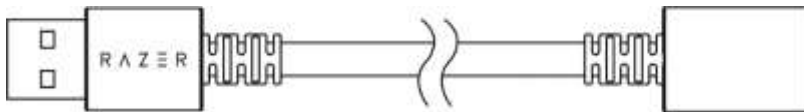


- D. Interruptor de modo de auriculares

- Cable de carga USB tipo A a USB tipo C



- Cable adaptador USB tipo A a USB tipo C



- Almohadillas de silicona en 3 tallas (S, M\*, L)



*\*Preinstaladas en los auriculares.*

- Guía de información importante del producto

---

## 2. REQUISITOS

- Xbox Series X|S y Xbox One
- PS5™, PS4™
- PC, Mac
- Nintendo Switch™
- Dispositivos con capacidad de audio Bluetooth / puerto USB tipo C o USB tipo A

### DECLARACIÓN DE SEGURIDAD

**IMPORTANTE** Antes de usar la consola Xbox One con este producto, lee el manual de instrucciones para obtener información sobre seguridad, salud y otros datos relacionados con el uso de tu consola Xbox.

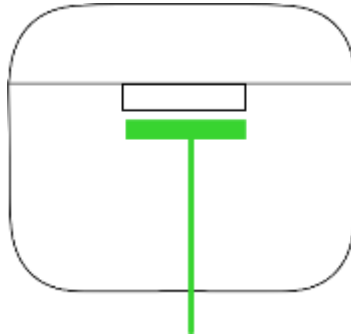
---

### 3. TE PROPORCIONAMOS COBERTURA



Registra tu producto y consigue ventajas exclusivas

[razerid.razer.com/warranty](https://razerid.razer.com/warranty)



*El número de serie de tu  
producto se encuentra  
aquí.*

---

## 4. ESPECIFICACIONES TÉCNICAS

### AURICULARES

- Respuesta de frecuencia de los auriculares: 20 Hz – 20 kHz
- Impedancia de los auriculares: 16  $\Omega$
- Sensibilidad de los auriculares: 91 dB a 1 mW / 1 kHz
- Entrada de potencia de los auriculares: 5 mW (entrada máxima)
- Diafragmas de los auriculares: 10 mm
- Conector de los auriculares: USB tipo C / Bluetooth 5.2

### MICRÓFONO

- Patrón de captación del micrófono: omnidireccional
- Relación señal/ruido del micrófono: 64 dB
- Sensibilidad del micrófono: -26 dBFS

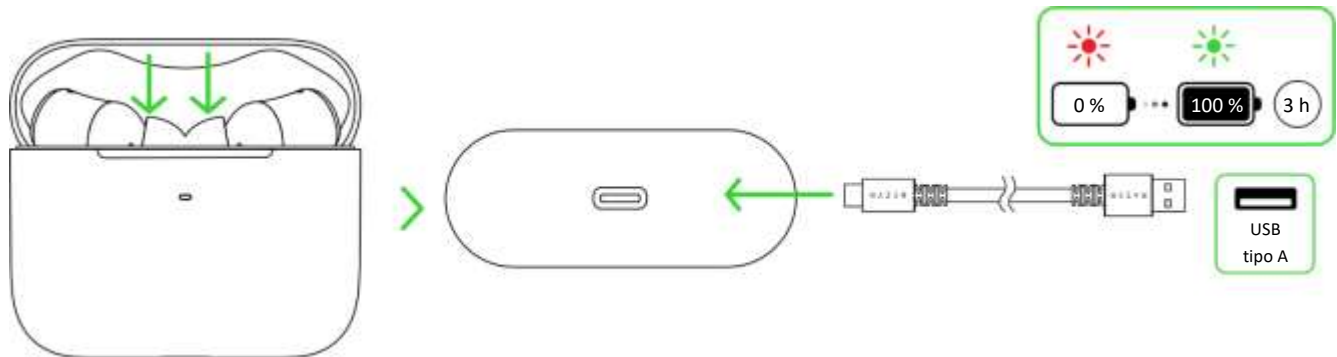
### REQUISITOS DEL SISTEMA

- Dispositivos con capacidad de audio Bluetooth o puerto USB tipo C / USB tipo A
- Aplicación para smartphone disponible para iOS y Android
- Códecs compatibles: SBC, AAC

## 5. CONFIGURACIÓN DE LOS RAZER HAMMERHEAD HYPERSPEED

### CARGA DE LOS AURICULARES

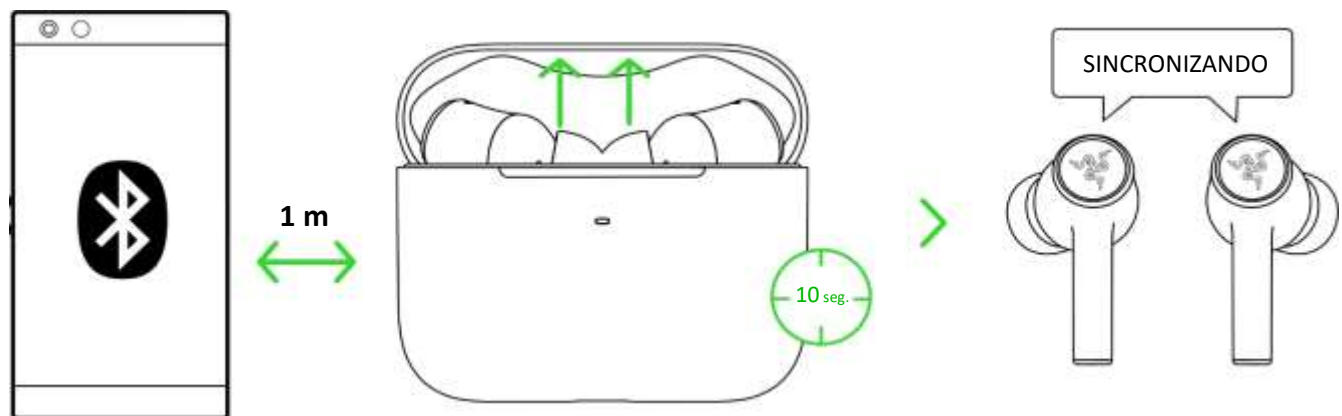
Para el primer uso, conecta el estuche de carga al puerto USB con el cable de carga sin sacar los auriculares. Para los siguientes usos, el estuche de carga y los auriculares se pueden cargar de forma independiente.



### CONECTANDO LOS AURICULARES

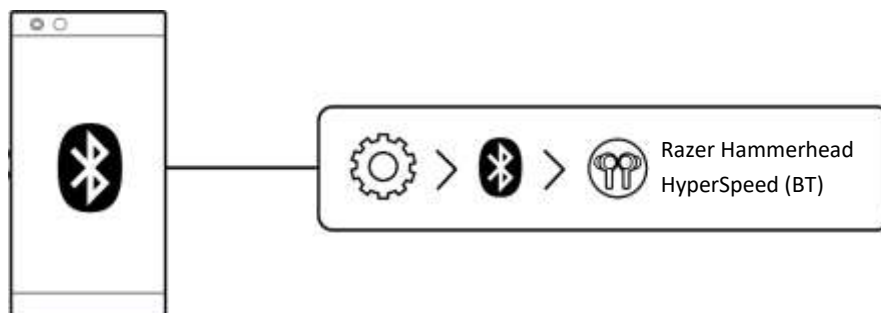
#### A. Mediante Bluetooth

1. Mientras estén dentro del estuche de carga, abre la tapa y espera a que los auriculares entren en el modo de sincronización.

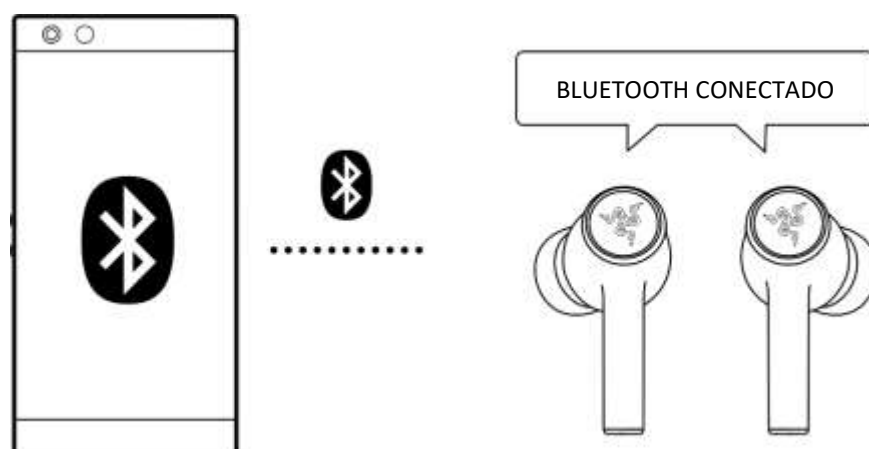


- i** Al conectar tu producto Razer, recuerda mantener una distancia máxima de un metro del dispositivo móvil. De forma predeterminada, los auriculares buscarán primero el dongle inalámbrico USB tipo C antes de activar el modo de sincronización.

2. Habilita el Bluetooth en tu dispositivo y selecciona "**Razer Hammerhead HyperSpeed (BT)**" en la lista de dispositivos encontrados.



3. Espera hasta que ambos dispositivos estén conectados. Oirás un indicador sonoro cuando los auriculares se hayan sincronizado y conectado correctamente a tu dispositivo.

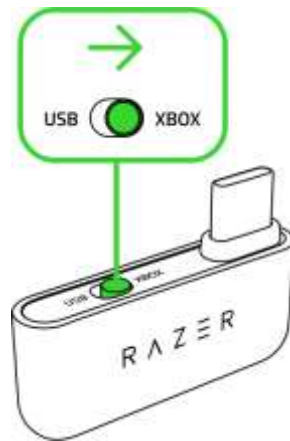


Si se produce un error al conectar con tu dispositivo, los auriculares permanecerán en modo de búsqueda y se apagarán al cabo de tres minutos. Si esto ocurre, vuelve a colocar los auriculares en el estuche de carga y repite los pasos anteriores.

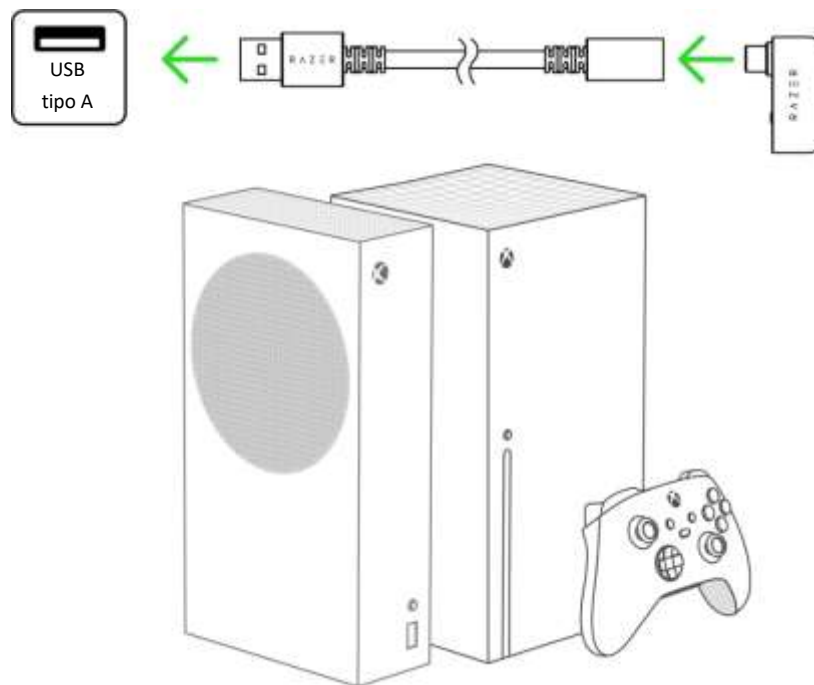
**i** Una vez sincronizados los auriculares, se intentarán conectar automáticamente con el móvil sincronizado cada vez que se abra la tapa del estuche de carga o que se enciendan los auriculares. Tus auriculares solo se pueden conectar a un dispositivo móvil a la vez.

B. A una consola Xbox mediante un dongle inalámbrico USB tipo C (2,4 GHz)

1. Coloca el interruptor de modo de auriculares en el dongle inalámbrico USB tipo C en **XBOX**.

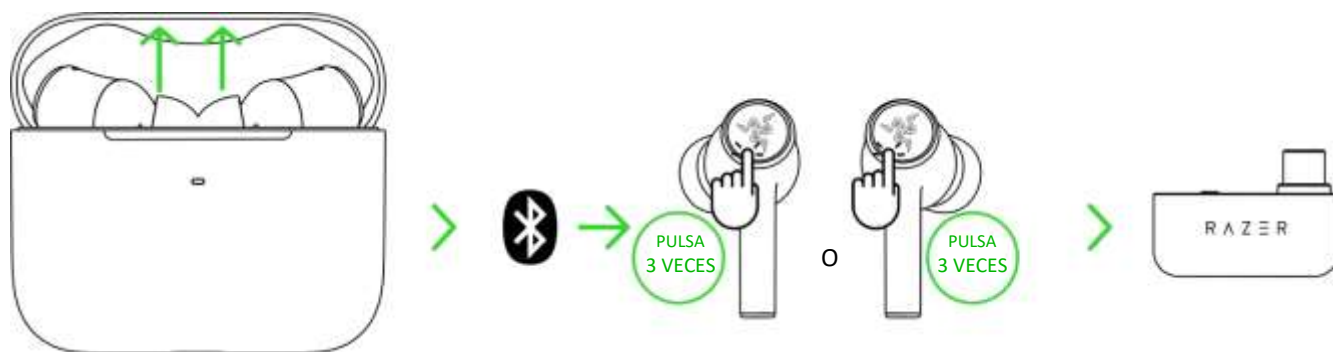


2. Conecta el dongle inalámbrico USB tipo C a tu consola Xbox.



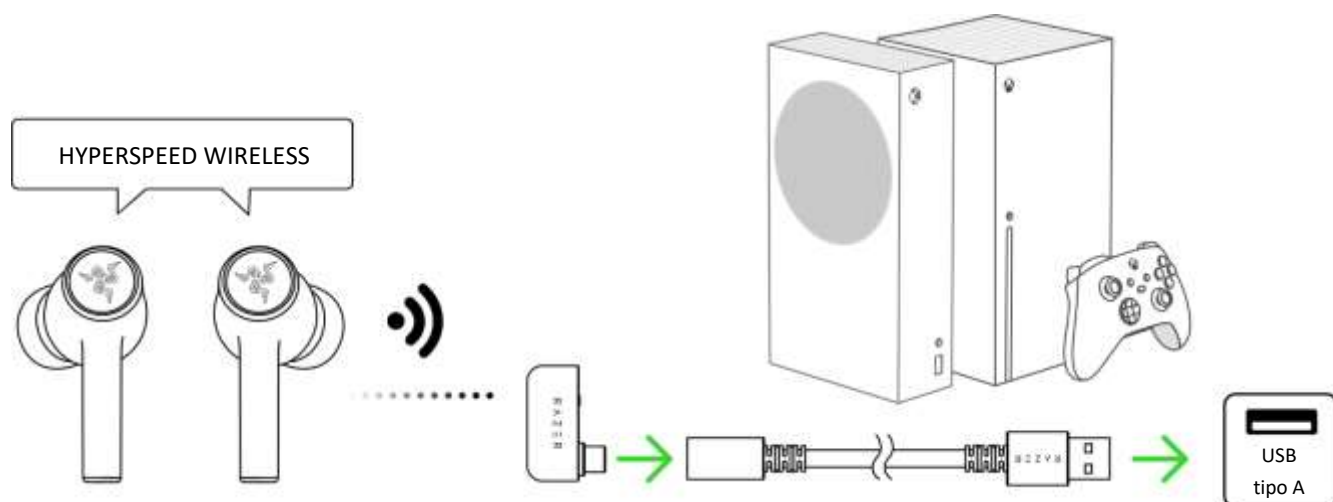
**i** Utiliza siempre el adaptador de cable USB tipo A a USB tipo C cuando conectes el dongle inalámbrico USB tipo C a una consola Xbox. **NO** lo conectes directamente al puerto de alimentación USB-C de tu mando inalámbrico Xbox.

3. Si tus auriculares utilizan Bluetooth como fuente de audio, toca tres veces el botón de función de cualquier auricular para establecer el dongle inalámbrico USB tipo C como fuente de audio.



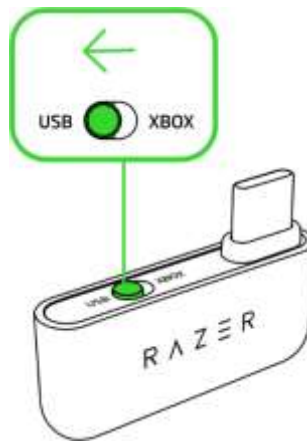
**i** Este paso solo se aplica si los auriculares están conectados a tu dispositivo mediante Bluetooth.

4. Espera a que tus auriculares estén conectados al dongle inalámbrico USB tipo C.

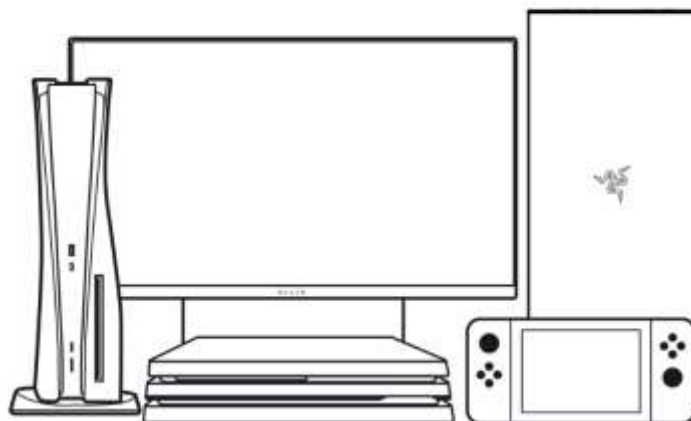
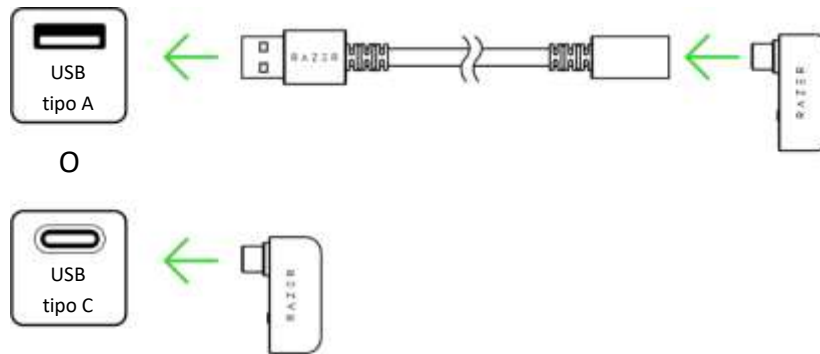


C. A otros dispositivos mediante un dongle inalámbrico USB tipo C (2,4 GHz)

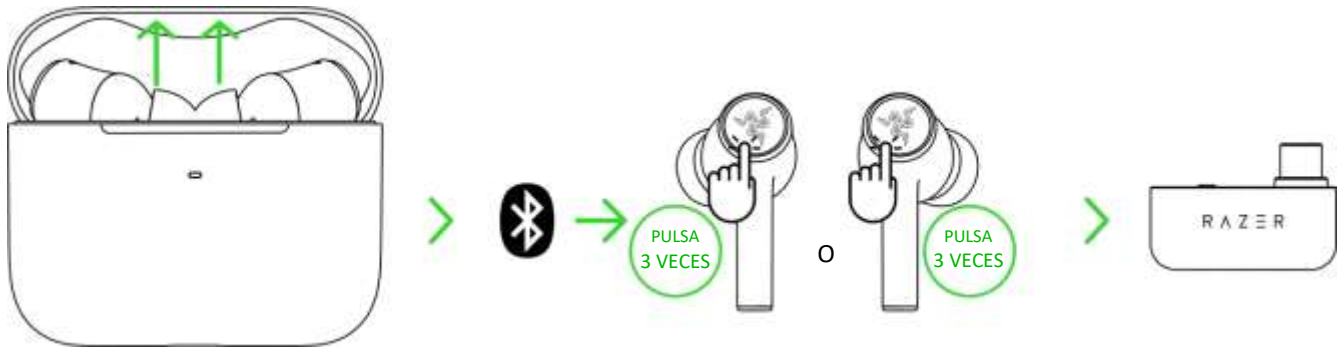
1. Coloca el interruptor de modo de auriculares en el dongle inalámbrico USB tipo C en **USB**.



2. Conecta el dongle inalámbrico USB tipo C a tu dispositivo.

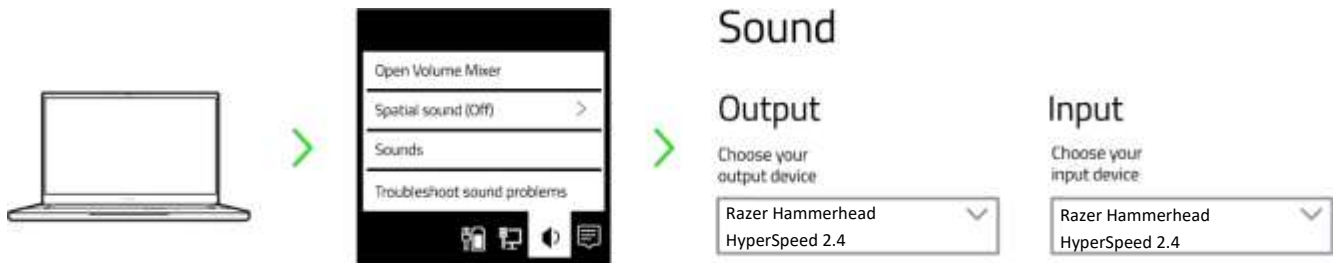


3. Si tus auriculares utilizan el Bluetooth como fuente de audio, toca tres veces el botón de función de cualquier auricular para establecer el dongle inalámbrico USB tipo C como fuente de audio.



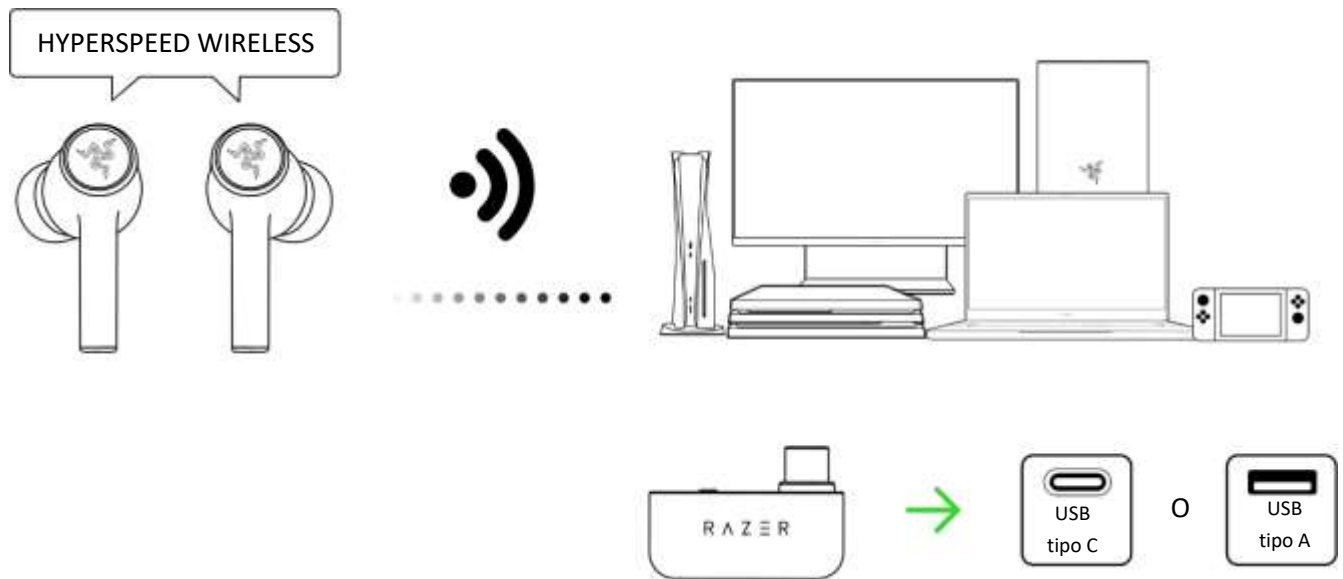
**i** Este paso solo se aplica si los auriculares están conectados a tu dispositivo mediante Bluetooth.

4. En tu dispositivo (si corresponde), configura los Razer Hammerhead HyperSpeed como **Dispositivo de entrada y salida** predeterminado.



**i** Cuando utilices los auriculares con dispositivos compatibles, establece los Razer Hammerhead HyperSpeed 2.4 como dispositivo de entrada y salida por defecto (si procede).

5. Espera a que tus auriculares estén conectados al dongle inalámbrico USB tipo C.



## PERSONALIZA TU EXPERIENCIA

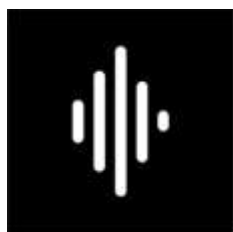
### Aplicación Razer Headset Setup for Xbox (XBOX / PC)

Establece tu ecualización predefinida, personaliza la iluminación RGB y los niveles de cancelación activa de ruido (ANC), y ajusta otras funciones avanzadas para una experiencia de gaming realmente envolvente desde tu PC o consola Xbox.

*\*Descarga e instala la aplicación Razer Headset Setup for Xbox de la Microsoft Store de tu PC (Windows® 10 de 64 bits o posterior) o tu consola Xbox.*

### Aplicación Razer Audio (Móvil)

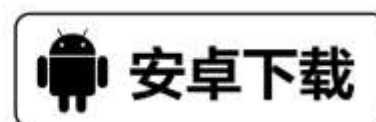
Reasigna los gestos táctiles, habilita la cancelación activa de ruido (ANC), personaliza los ajustes del ecualizador e incluso experimenta la personalización completa de la iluminación RGB desde tu dispositivo móvil.



Razer Audio



O



RZR.TO/AUDAPP  
(Solo para China)

**i** Solo disponible en dispositivos con iOS 13 / Android 10 (o posterior) y conectividad Bluetooth.

---

## 6. USO DE LOS AURICULARES

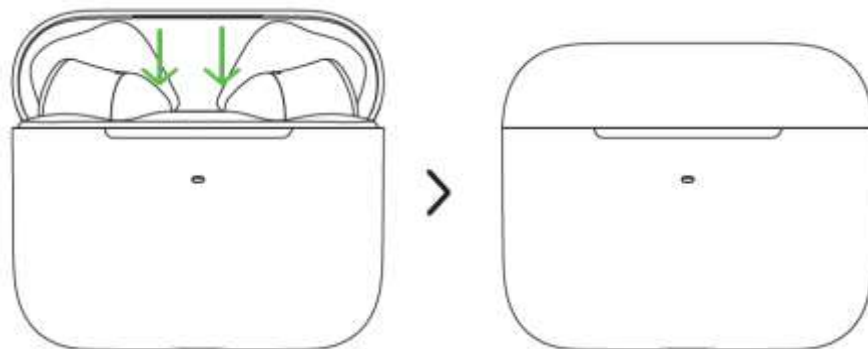
### CAMBIAR ENTRE LAS FUENTES DE AUDIO

Con el dispositivo conectado a cualquier fuente de audio, pulsa el botón de función tres veces para cambiar la fuente de audio del dongle inalámbrico USB tipo C al Bluetooth o viceversa.



### ENCENDIDO/APAGADO

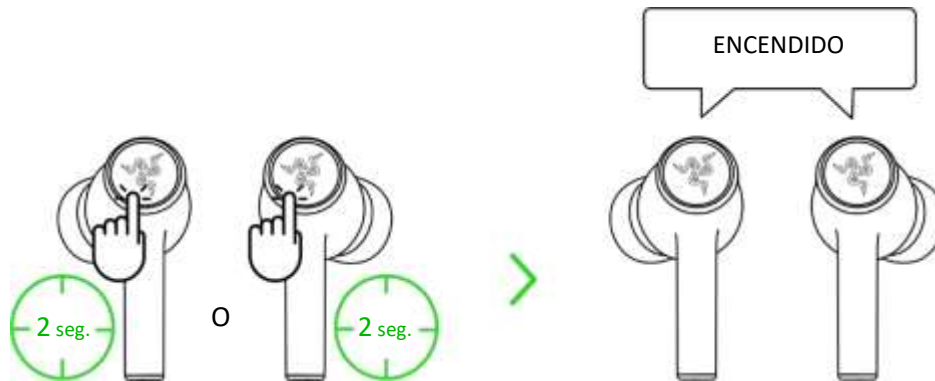
Coloca los auriculares dentro del estuche de carga y cierra la tapa para apagar el dispositivo. Si abres la tapa cuando se estén cargando, también se encenderán.



Si los auriculares permanecen inactivos unos minutos fuera del estuche de carga, oirás un indicador sonoro y los auriculares se apagarán.

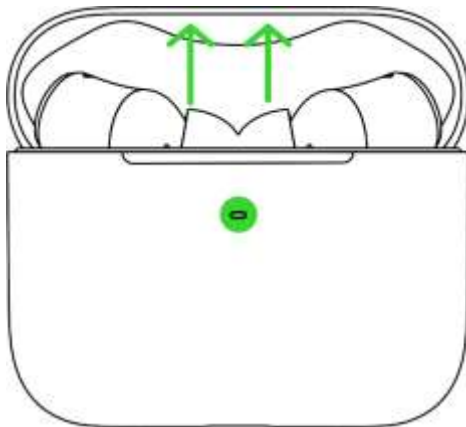


Mantén pulsado el botón de función de cada auricular al menos dos segundos para encenderlos de nuevo. Oirás un indicador sonoro para cada auricular cuando se enciendan.



## NIVEL DE BATERÍA

Al desenchufarlo y abrirlo, el estuche de carga mostrará el estado de su batería.




Indicador		Estado
Verde fijo		Batería llena
Naranja fijo		Batería baja
Rojo intermitente		Batería a nivel crítico

## DESCRIPCIÓN DEL RAZER SMARTSWITCH

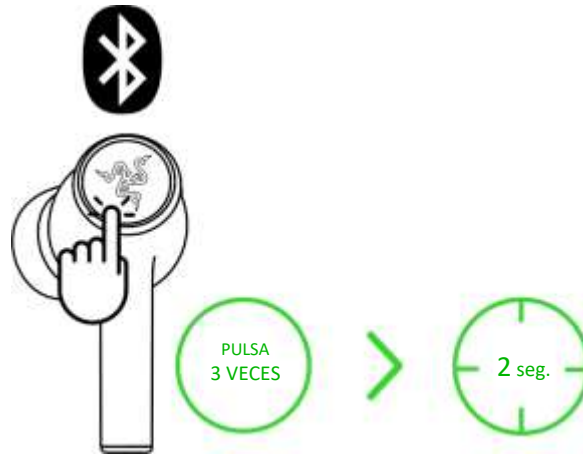
Con los Razer Hammerhead HyperSpeed conectados simultáneamente al PC o a una consola gaming (mediante un dongle inalámbrico USB tipo C) y a un dispositivo móvil (mediante Bluetooth), podrás utilizar los auriculares para recibir y realizar llamadas de un dispositivo Bluetooth conectado y volver al audio del juego sin quitarte los auriculares.

Los siguientes comportamientos te ayudarán a entender cómo responden los auriculares al cambio de fuente de audio y a las llamadas entrantes, salientes y conferencias cuando están conectados a un dispositivo Bluetooth y al dongle inalámbrico USB tipo C:

Actividad	Comportamiento del Razer SmartSwitch
Transmisión mediante dongle inalámbrico USB tipo C	<ul style="list-style-type: none"><li data-bbox="440 716 1463 869">▪ Los auriculares cambiarán automáticamente a la fuente de audio Bluetooth para las llamadas entrantes, salientes y conferencias de tu dispositivo móvil y volverán a utilizar el dongle inalámbrico USB tipo C después de cada llamada.</li><li data-bbox="440 898 1463 1016"> <i>Puedes desactivar el cambio de fuente automático para las llamadas entrantes activando la función No molestar de los auriculares en la aplicación Razer Audio.</i></li><li data-bbox="440 1045 1463 1163">▪ El audio del dispositivo móvil conectado SOLO se transmitirá automáticamente a los auriculares si no hay audio presente o se transmite en el dongle inalámbrico USB tipo C.</li><li data-bbox="440 1192 1463 1310">▪ La pausa automática del audio transmitido al cambiar la fuente de audio depende de la aplicación que estés utilizando (por ejemplo Spotify o Apple Music).</li></ul>
Transmisión mediante Bluetooth	<ul style="list-style-type: none"><li data-bbox="440 1346 1463 1499">▪ Cuando cambies a la fuente de audio del dongle inalámbrico USB tipo C, tus auriculares seguirán conectados a tu dispositivo móvil a través de Bluetooth. Sin embargo, la aplicación Razer Audio se desconectará de tu dispositivo móvil.</li><li data-bbox="440 1528 1463 1646">▪ La pausa automática del audio transmitido al cambiar la fuente de audio depende de la aplicación que estés utilizando (por ejemplo Spotify o Apple Music).</li></ul>
No se está transmitiendo en ninguna fuente de audio	El audio se reproducirá en la primera fuente de audio que transmita.

## MODO DE JUEGO

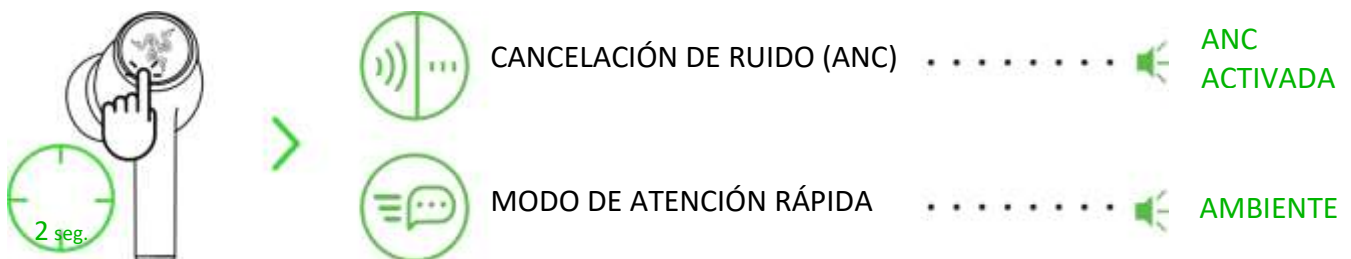
Cuando uses el Bluetooth como fuente de audio, toca tres veces y luego mantén el último toque durante al menos dos segundos para activar el modo de juego. Una vez activado, los auriculares funcionarán a una latencia más baja; así recibirás retroalimentación auditiva en tiempo real mientras juegas. Repite el mismo gesto para desactivar esta función.



**i** Para un mejor rendimiento, se recomienda mantener los auriculares muy cerca de la fuente de audio.

## CANCELACIÓN ACTIVA DE RUIDO (ANC)/MODO DE ATENCIÓN RÁPIDA

La cancelación activa del ruido (ANC) ayuda a eliminar el ruido de fondo para mejorar la inmersión, mientras que el Modo de atención rápida mejora tu conciencia al transmitir el sonido de tu entorno a los auriculares. Mientras estás conectado a cualquier fuente de audio, toca y mantén pulsado cualquiera de los auriculares durante 2 segundos para activar la ANC y repítelo para activar el Modo de atención rápida.



**i** Una notificación de audio te informará cuando la ANC y el Modo de atención rápida se hayan activado. Se pueden personalizar por completo estas funciones con la aplicación Razer Audio.

## REFERENCIA RÁPIDA DEL BOTÓN DE FUNCIÓN

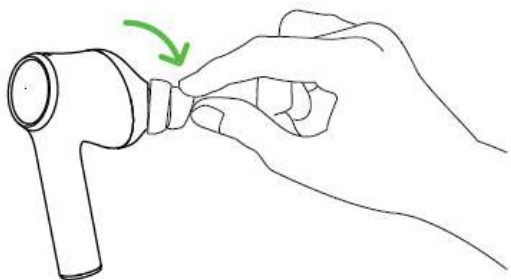
Los siguientes gestos predeterminados solo están disponibles cuando los auriculares están encendidos y el Bluetooth configurado como fuente de audio. Estos gestos se pueden reasignar usando la aplicación Razer Audio.

Acción	Efecto
Tocar	Reproducción/Pausa*
	Aceptar una llamada entrante o finalizar la llamada actual
Mantén pulsado durante 2 segundos	Rechazar una llamada entrante o finalizar la llamada actual
	Encender el auricular correspondiente
	Alternar entre Habilitar la ANC y Habilitar el Modo de atención rápida*
Mantén pulsado durante 4 segundos	Activa el modo de sincronización mediante Bluetooth*
Doble toque	Aceptar llamada entrante o cambiar de llamada
	Saltar a la siguiente pista al reproducir multimedia
	Activa o desactiva el micrófono (solo en modo Xbox)
Toca dos veces y mantén 2 segundos la última pulsación	Bajar el volumen (en el auricular izquierdo)
	Subir el volumen (en el auricular derecho)
Triple toque	Cambiar entre la fuente de audio Bluetooth y el dongle USB tipo C*.
Toca tres veces y mantén 2 segundos la última pulsación	Activar/desactivar Modo de juego
	En el modo de sincronización, borra los dispositivos sincronizados

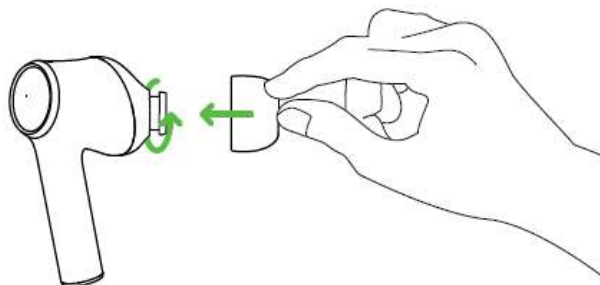
*\*También puedes utilizar estas funciones cuando utilices el dongle inalámbrico USB tipo C como fuente de audio.*

## USO DE LAS ALMOHADILLAS DE SILICONA

Las almohadillas de silicona ofrecen una mayor comodidad, aislamiento del ruido y sujeción. Con varias opciones de tamaño, lograrás un ajuste cómodo y seguro que reduce con eficiencia el ruido no deseado.



**Extracción**



**Sustitución**

- i** Debido a los diferentes tamaños del canal auditivo de cada individuo, se recomienda cambiar las almohadillas a un tamaño mayor o menor para mejorar la comodidad y la calidad del sonido, y así lograr un aislamiento perfecto.

---

## 7. SEGURIDAD Y MANTENIMIENTO

### NORMAS DE SEGURIDAD

Para alcanzar la máxima seguridad al usar los Razer Hammerhead HyperSpeed, te sugerimos las siguientes medidas:

Si tuvieras algún problema para utilizar el dispositivo correctamente y las indicaciones de la resolución de problemas no dieran resultado, desconecta el dispositivo y llama a la línea de atención al cliente de Razer o accede a [support.razer.com](https://support.razer.com) para solicitar asistencia.

No desmontes el dispositivo y no intentes hacerlo funcionar en circunstancias anormales. Hacerlo anulará la garantía.

El dispositivo debe funcionar dentro del rango específico de temperaturas de 0 °C (32 °F) a 40 °C (104 °F). Si la temperatura supera ese rango, desenchufa o apaga el dispositivo para dejar que la temperatura se estabilice hasta un nivel óptimo.

Los auriculares aíslan el ruido ambiente externo incluso usando un volumen bajo, lo que puede resultar en una conciencia disminuida del entorno. No utilices los auriculares cuando realices actividades que exijan prestar atención al entorno.

La reproducción de sonido a un volumen excesivamente alto durante periodos prolongados de tiempo puede dañar tu audición. Además, la legislación de algunos países permite un nivel máximo de sonido de 86 dB sobre tu audición durante 8 horas al día. Por lo tanto, recomendamos que reduzcas el volumen a un nivel cómodo cuando escuches audio durante largos periodos. Cuida tu audición.

### USO Y MANTENIMIENTO

Para mantenerse en buenas condiciones, los Razer Hammerhead HyperSpeed requieren un mantenimiento mínimo. Para evitar la acumulación de suciedad, recomendamos limpiarlo con un paño suave o un hisopo de algodón una vez al mes. No uses jabón ni productos de limpieza agresivos.

---

## 8. ASPECTOS LEGALES

### INFORMACIÓN SOBRE DERECHOS DE AUTOR Y PROPIEDAD INTELECTUAL

© 2022 Razer Inc. Todos los derechos reservados. Razer, el logotipo de la serpiente de tres cabezas, el logotipo de Razer , "For Gamers. By Gamers.", y el logotipo de "Powered by Razer Chroma" son marcas comerciales o marcas registradas de Razer Inc. y/o sus empresas afiliadas en Estados Unidos y otros países. El resto de marcas registradas son propiedad de sus respectivos titulares y otros nombres de empresas y productos aquí mencionados pueden ser marcas comerciales de sus respectivas compañías.

Android, Google, and Google Logo are trademarks of Google LLC.

Apple, the Apple logo, and iPhone are trademarks of Apple Inc., registered in the U.S. and other countries. iOS is a trademark or registered trademark of Cisco in the U.S. and other countries and is used under license.

Microsoft, Xbox, Xbox "Sphere" Design, Xbox One and Xbox Series X|S are trademarks of the Microsoft group of companies. All other trademarks are the property of their respective owners.

The Bluetooth® word mark and logos are registered trademarks owned by Bluetooth SIG, Inc., and any use of such marks by Razer is under license.

Windows and the Windows logo are trademarks or registered trademarks of the Microsoft group of companies.

Razer Inc. ("Razer") puede tener derechos de autor, marcas comerciales, secretos comerciales, patentes, solicitudes de patentes u otros derechos de propiedad intelectual (registrados o no registrados) relativos al producto objeto de esta guía. La entrega de esta guía no otorga derechos de ningún tipo, como derechos de autor, marca comercial, patente u otro derecho de propiedad intelectual. Razer Hammerhead HyperSpeed (el "Producto") puede diferir de las imágenes del embalaje u otras. Razer no asume ninguna responsabilidad sobre dichas diferencias o por cualquier error que pudiera aparecer. La información contenida aquí está sujeta a cambios sin previo aviso.

### GARANTÍA LIMITADA DEL PRODUCTO

Para obtener los términos más recientes y actuales de la Garantía limitada del producto, visita [razer.com/warranty](https://www.razer.com/warranty).

## LIMITACIÓN DE RESPONSABILIDAD

Razer no será en ningún caso responsable de ninguna pérdida de beneficios, pérdida de información o datos, especial, fortuita, indirecta, punitiva o consecuente, que surja de alguna forma de la distribución o la venta, reventa, uso o incapacidad para usar el Producto. La responsabilidad de Razer no podrá superar en ningún caso el precio de compra minorista del Producto.

## GENERAL

Estos términos estarán regidos y serán interpretados bajo las leyes de la jurisdicción en la cual se haya comprado el Producto. Si algún término de este documento se considera no válido o no aplicable, entonces dicho término (en la medida que no es válido ni aplicable), no tendrá efecto y se considerará excluido sin invalidar ninguno de los términos restantes. Razer se reserva el derecho de corregir cualquier término en cualquier momento sin previo aviso.