



RAZER BLACKSHARK V2 PRO

進階指南

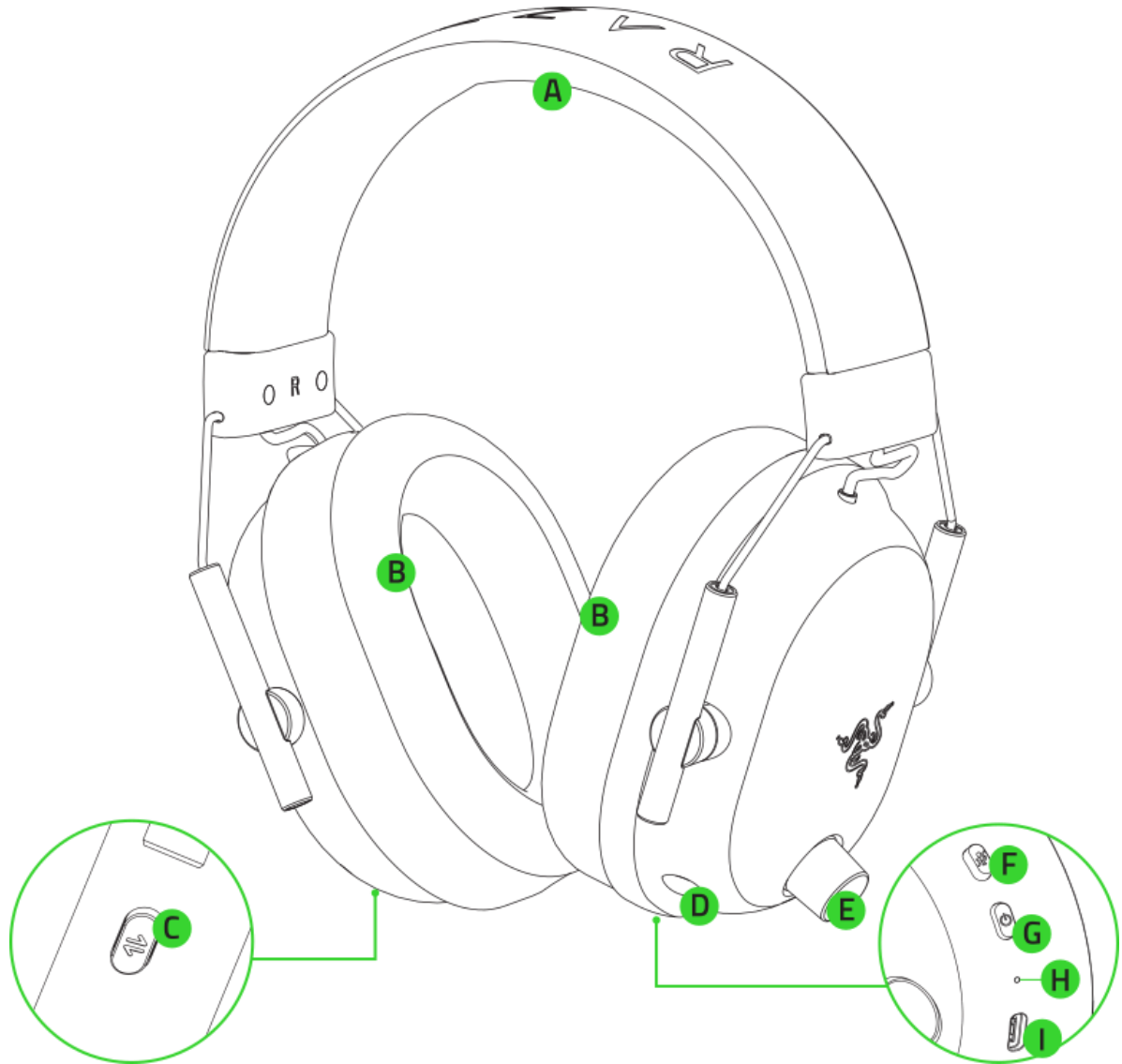
如果電競是你的天職，那就戴上這款終極無線耳麥，正面迎戰激烈的遊戲戰場。專為滿足 Team Razer 的極致需求而生，獲獎無數的 **Razer BlackShark V2 Pro** 帶給你清晰音訊、進階的噪音隔離效果，以及適合全日使用的舒適體驗。

目录

1. 内含	3
2. 使用需求	4
3. 註冊即可享有保固	5
4. 技術規格	6
5. 設定你的 RAZER BLACKSHARK V2 PRO	7
6. 使用耳麥	13
7. 安全與保養	21
8. 法律條文	22

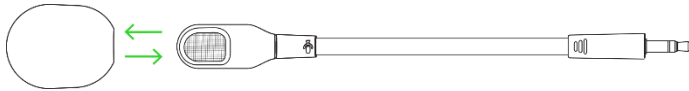
1. 內含

- Razer BlackShark V2 Pro

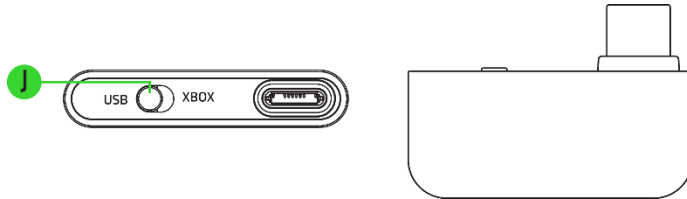


- A. 可調式軟墊頭帶
- B. 透氣記憶泡綿耳墊
- C. Razer SmartSwitch / EQ 鍵
- D. 麥克風連接埠
- E. 多功能音訊旋鈕
- F. 麥克風靜音鍵
- G. 電源鍵
- H. 狀態指示燈
- I. 充電連接埠

- 拆卸式 Razer™ HyperClear 超寬頻麥克風

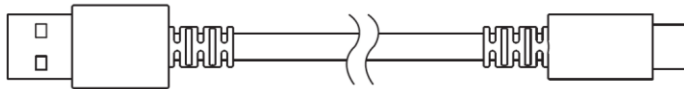


- USB Type C HyperSpeed Wireless Dongle



J. 耳麥模式開關

- USB Type A 轉 Type C 充電線



- USB Type A 轉 Type C 轉接線



- 重要產品資訊指南

2. 使用需求

- Xbox Series X|S、Xbox One X、Xbox One S
- PS5®、PS4™
- 個人電腦、Mac 電腦
- Nintendo Switch™
- 具備藍牙音訊功能的裝置 / USB Type-C 或 Type-A 連接埠

安全聲明

重要！ 搭配本產品使用 Xbox 主機前，請參閱 Xbox 說明手冊中與使用 Xbox 遊戲主機有關的安全、健康和其他資訊。

3. 註冊即可享有保固



註冊產品以獲得獨家優惠

razerid.razer.com/warranty

產品序號標示
於此處。



4. 技術規格

耳機

- 反應頻率：12 Hz - 28 kHz
- 阻抗：32 Ω
- 靈敏度 (@1 kHz)：100 dB SPL / mW@1 kHz，使用人頭及軀幹仿真器 (HATS, Head and Torso Simulator) 實測
- 驅動單體：經過精心調校的 50 mm 驅動單體
- 內耳罩直徑：62 x 42 公釐
- 連接類型：2.4 GHz 無線或藍牙
- 橢圓形耳墊：透氣記憶泡綿耳墊

麥克風

- 反應頻率：100 Hz - 10 kHz
- 信噪比： \geq 60 dB
- 靈敏度 (@1 kHz)：-42 \pm 3 dBV/Pa, 1kHz
- 收音模式：單向

耳罩上配置的控制功能

- 調整音量大小
- 麥克風靜音切換鍵
- Razer SmartSwitch 鍵
- 音訊設定檔切換鍵
- 遊戲/聊天混合

使用音訊

- 無線：透過 USB Type C HyperSpeed Wireless Dongle 或藍牙 5.2
- 藍牙編解碼器：AAC、SBC
- Spatial Audio 在 Xbox Series X|S、Xbox One 和 Windows 10/11 上使用 Windows Sonic

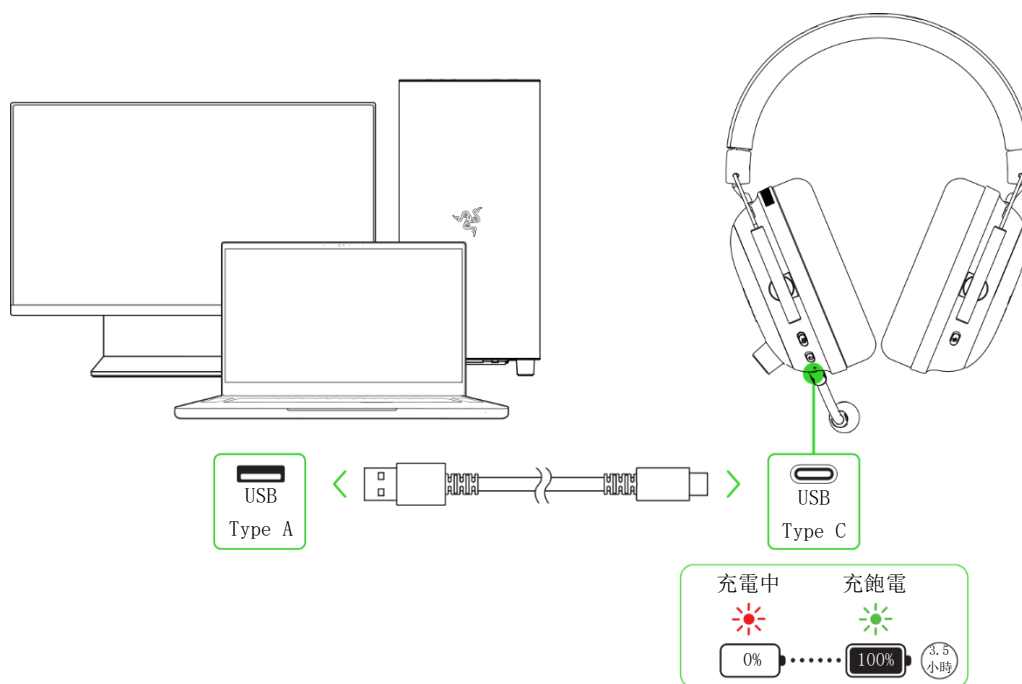
電池續航力

- 最長 70 個小時

5. 設定你的 RAZER BLACKSHARK V2 PRO

為耳麥充電

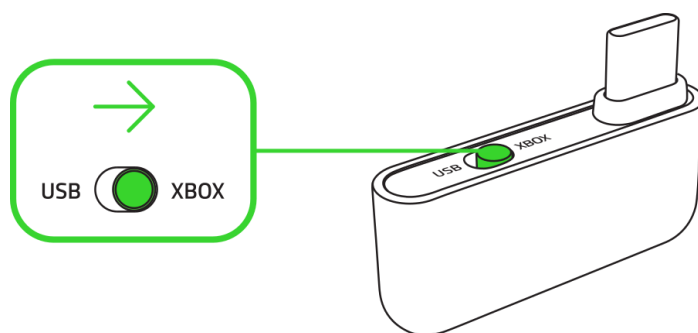
使用充電線將你的 Razer BlackShark V2 Pro 接上可供電的 USB Type A 連接埠。第一次使用前，請將耳麥確實充飽電，讓耳麥發揮最佳效能。電量耗盡的裝置完全充飽電約需 3.5 個小時。



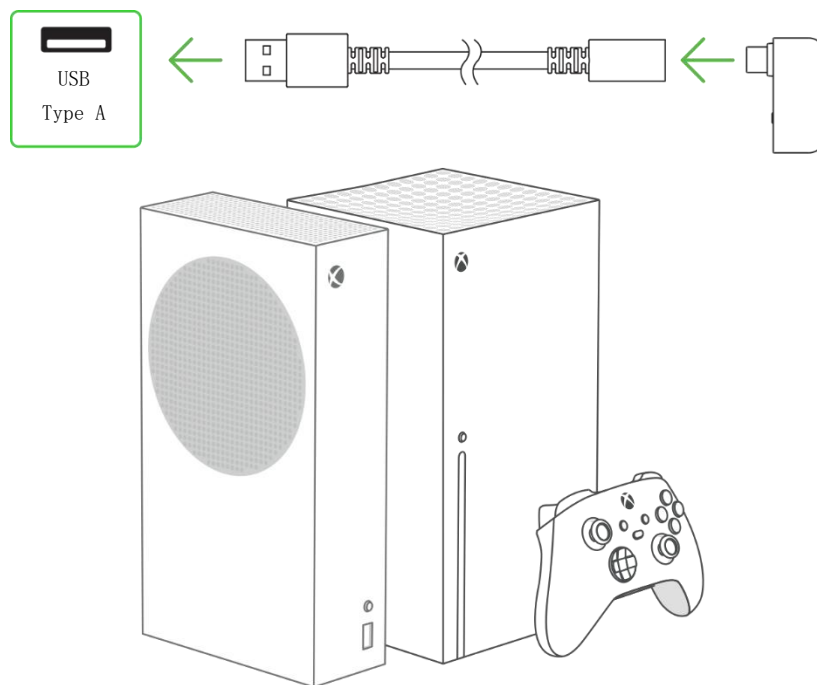
連接耳麥

A. 透過 USB Type C HyperSpeed Wireless Dongle (2.4 GHz) 連接至 Xbox 主機

1. 在 USB Type C 無線傳輸器上將耳麥模式開關設定到 XBOX。

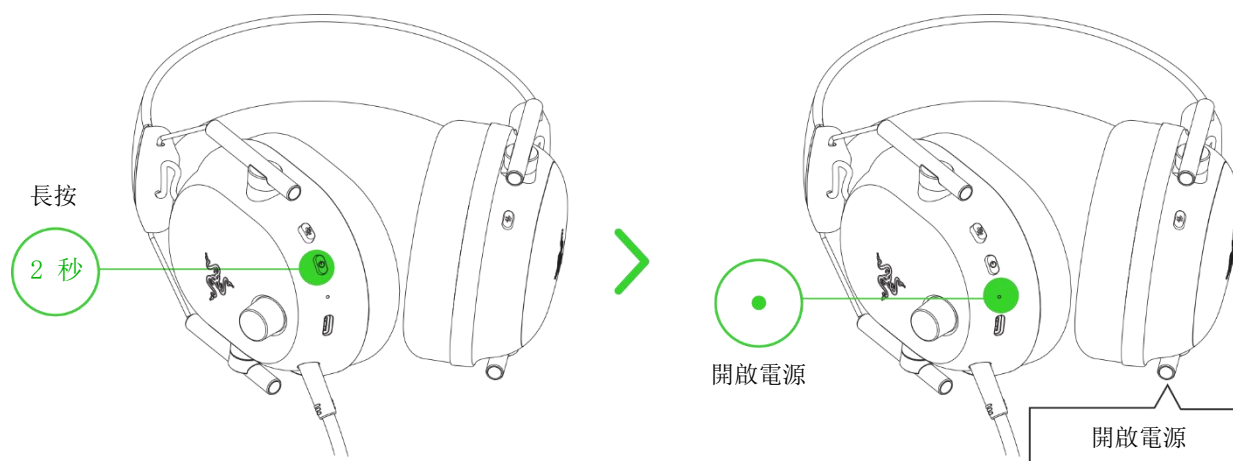


2. 將 USB Type C 無線傳輸器插入 Xbox 遊戲主機。

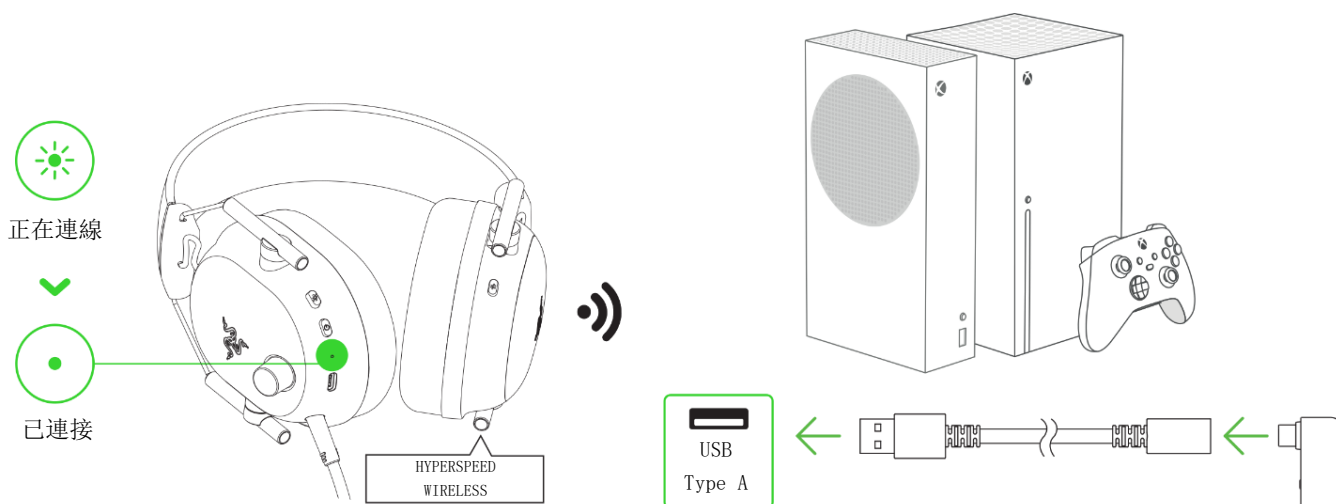


i 將無線傳輸器連接至 Xbox 主機時，請務必使用 USB Type A 轉 Type C 轉接線。請勿將無線傳輸器插入 Xbox 無線控制器的 USB-C 電源連接埠。

3. 按住電源鍵，直到狀態指示燈短暫亮起綠燈，即代表耳麥電源已開啟。

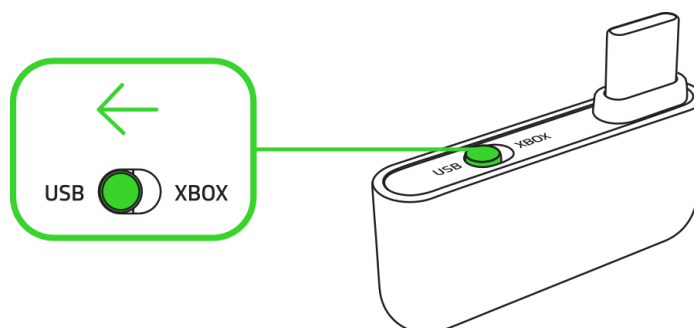


4. 等到狀態指示燈暫時變成恆亮綠光，即表示耳麥已連接至 USB Type C 無線傳輸器。

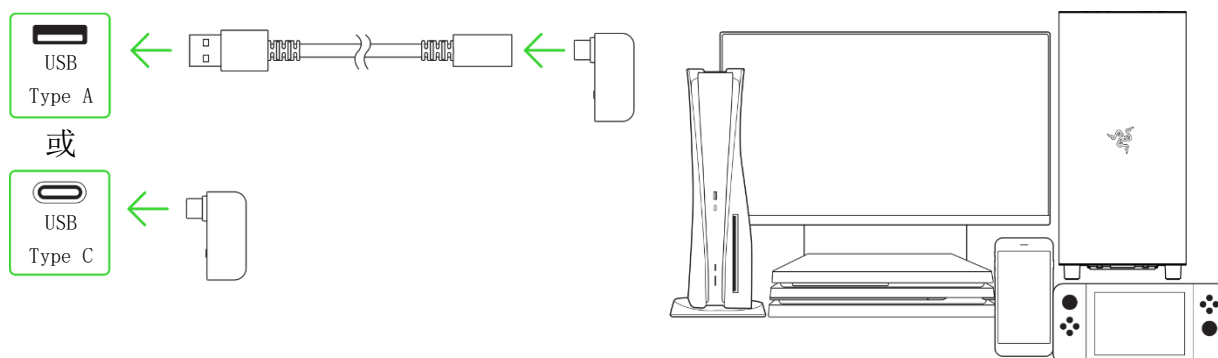


B. 透過 USB Type C HyperSpeed Wireless Dongle (2.4 GHz) 連接至其他裝置

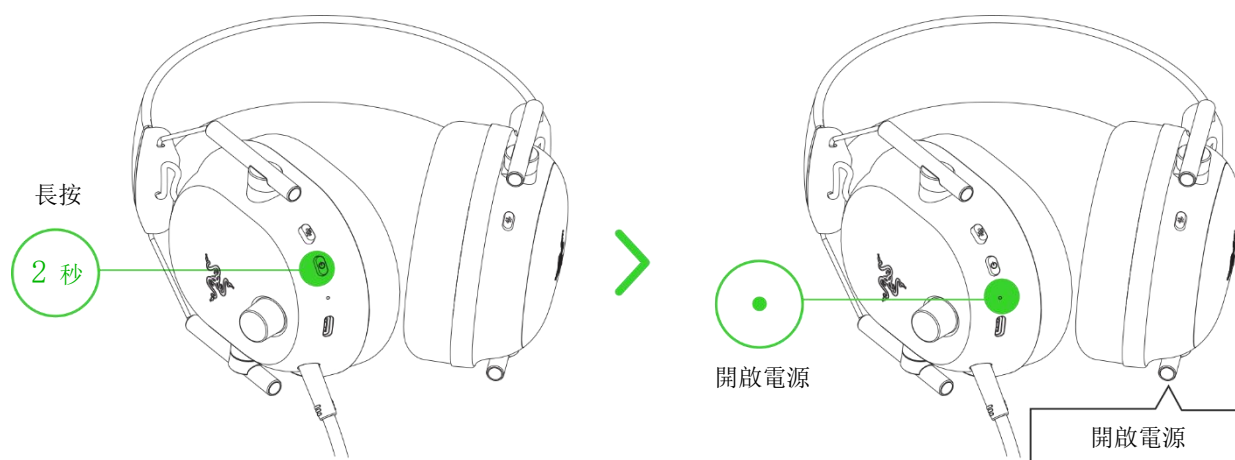
1. 在 USB Type C 無線傳輸器上將耳麥模式開關設定到 USB。



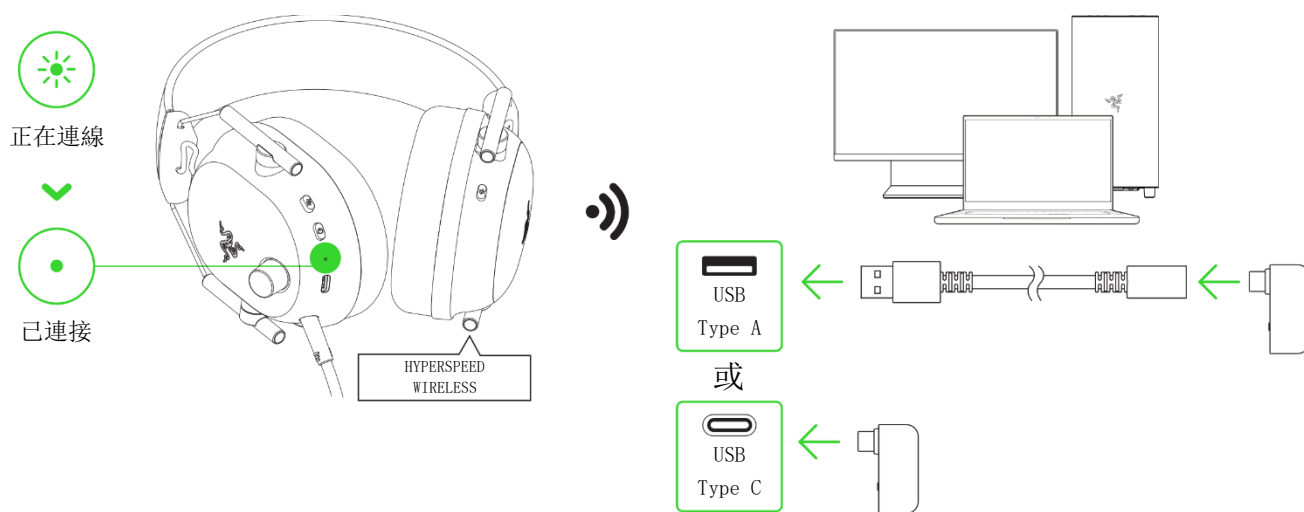
2. 將 USB Type C 無線傳輸器插入裝置。



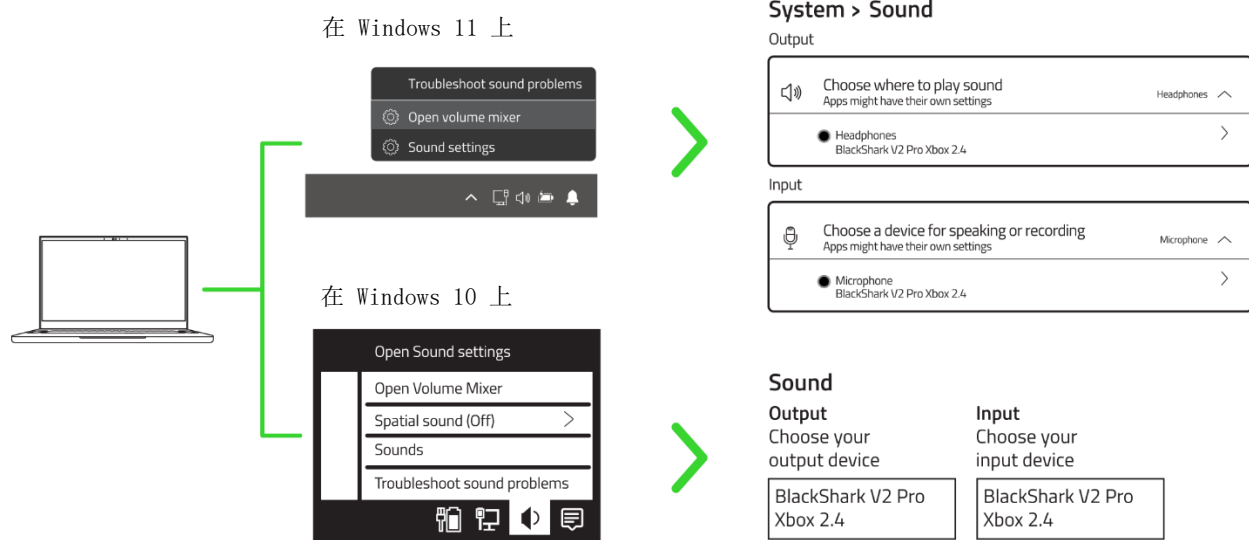
3. 按住電源鍵，直到狀態指示燈短暫亮起綠燈，即代表耳麥電源已開啟。



4. 等到狀態指示燈暫時變成恆亮綠光，即表示耳麥已連接至 USB Type C 無線傳輸器。



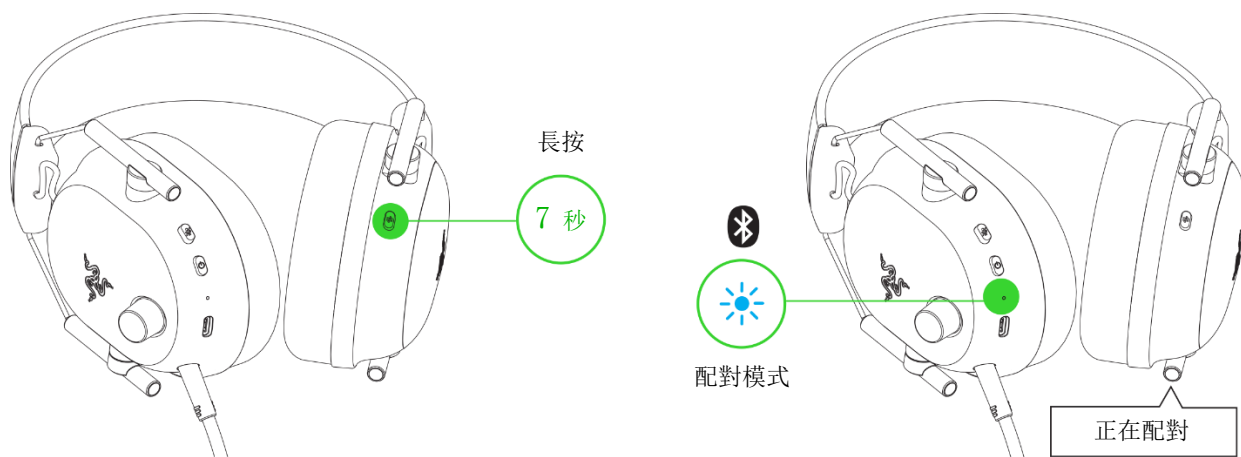
5. 在電腦上（如適用）將 Razer BlackShark V2 Pro 設定為預設的輸出及輸入裝置。



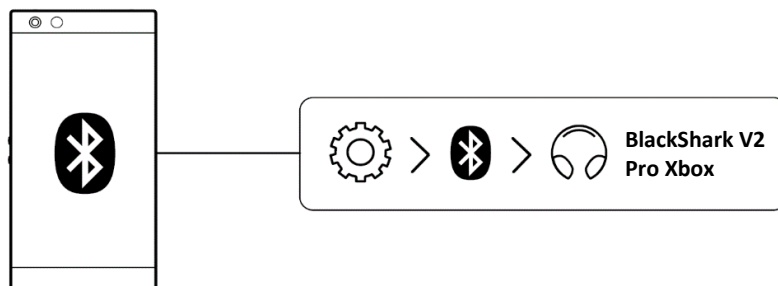
i 搭配耳麥使用相容裝置時，請將 BlackShark V2 Pro 2.4 設定為預設輸入與輸出裝置（如適用）。

C. 透過藍牙連接至其他裝置

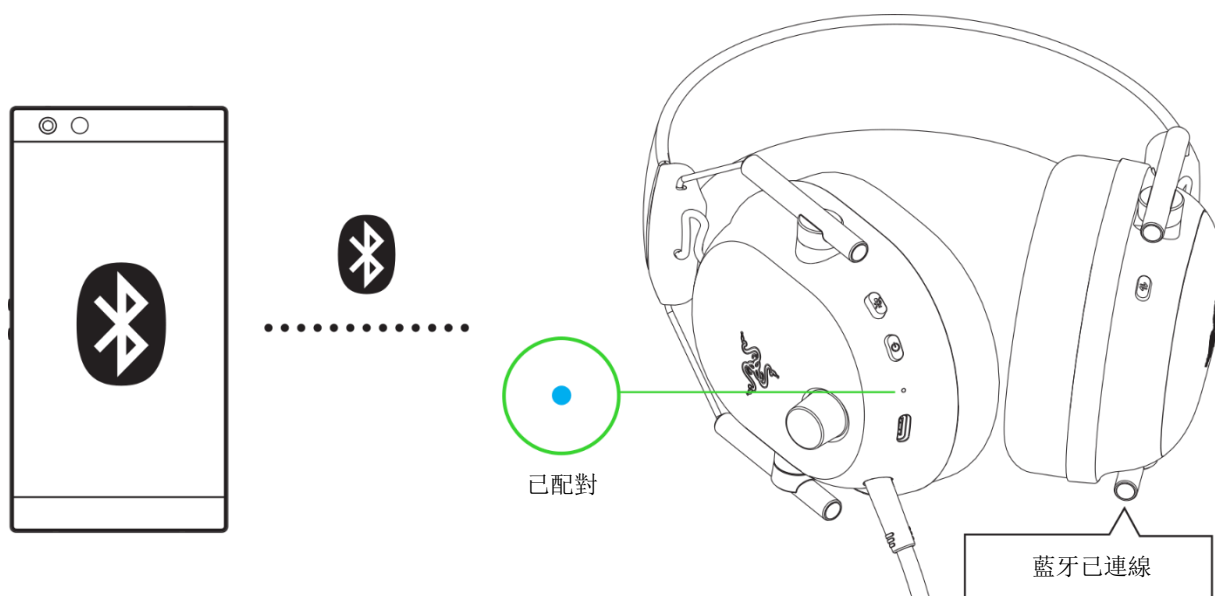
1. 電源開啟時，按住 Razer SmartSwitch / EQ 鍵 7 秒，即可啟用配對模式。



2. 啟用裝置上的藍牙功能，並從搜尋到的裝置清單中選擇「BlackShark V2 Pro Xbox」。



3. 等待兩個裝置互相連接。狀態指示燈將會短暫亮起恆亮藍光，表示耳麥現在已連接至你的裝置。



RAZER AUDIO SETUP FOR XBOX 應用程式 (XBOX)

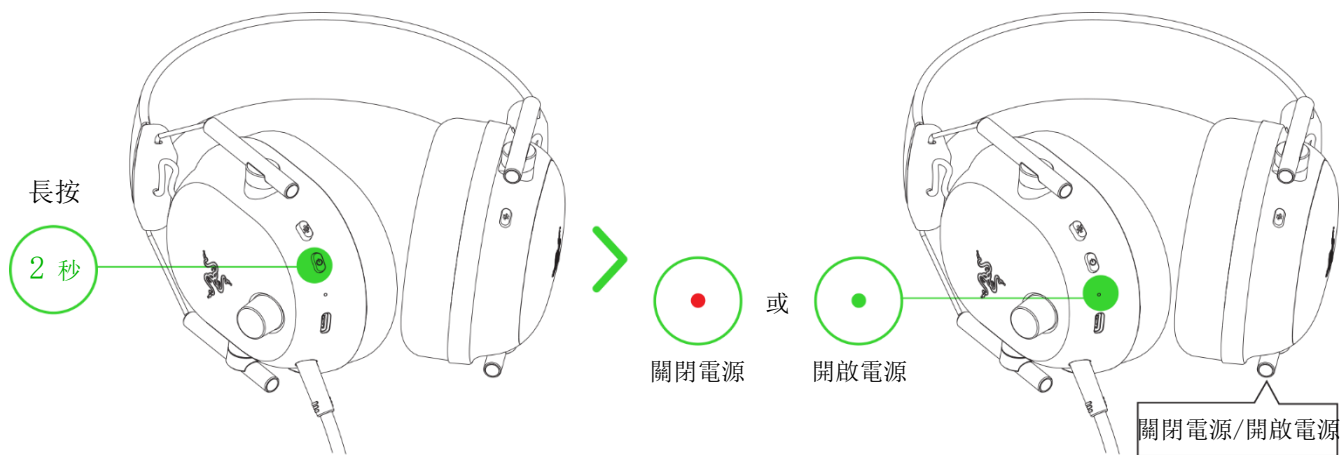
自訂耳麥 EQ、切換「勿擾模式」以在遊戲中拒接來電、啟用麥克風降噪，以及微調其他進階功能，打造專屬於你的超凡聆聽體驗。

- i** 請在你的 PC (Windows® 10 64 位元或更高版本) 或 Xbox 主機上，從 Microsoft Store 下載並安裝 Razer Audio Setup for Xbox 應用程式。

6. 使用耳麥

開啟/關閉耳麥電源

按住電源鍵直到狀態指示燈亮起，即可開啟耳麥電源，再次長按電源鍵即可關閉電源。你會聽到聲音提示，通知你耳麥的電源已開啟或關閉。



i 耳麥開啟時，會使用關閉電源前的最後一個使用的音訊來源。

狀態指示燈

當耳麥處於未充電且開啟電源的狀態時，狀態指示燈將顯示連線和電池狀態。使用耳麥時，如果耳麥需要充電，將會發出語音提示；直到你為耳麥充電前，指示燈會持續顯示電池電量。

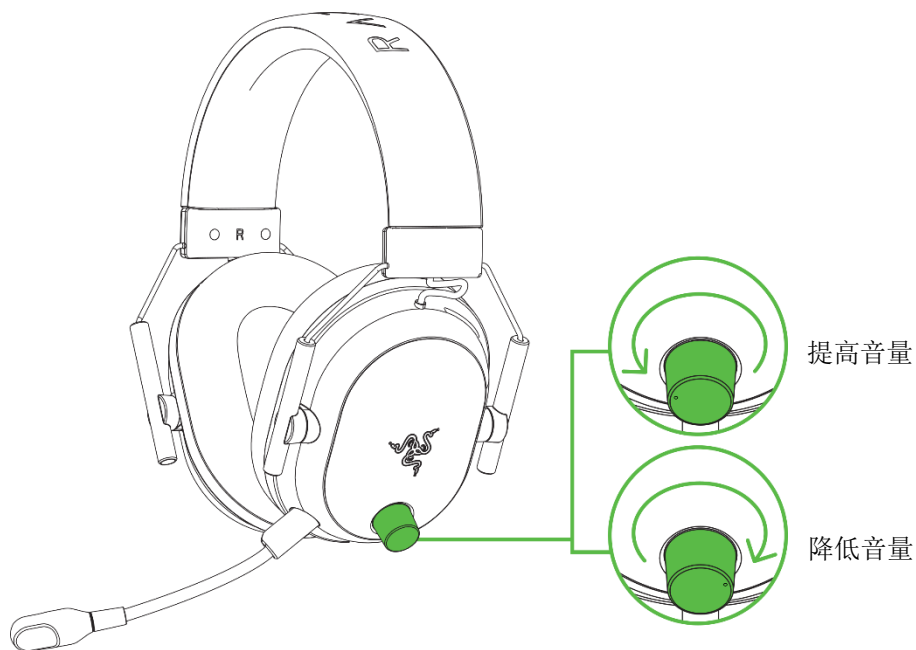


指示燈	提示	電池電量
	語音	低速

使用多功能音訊旋鈕

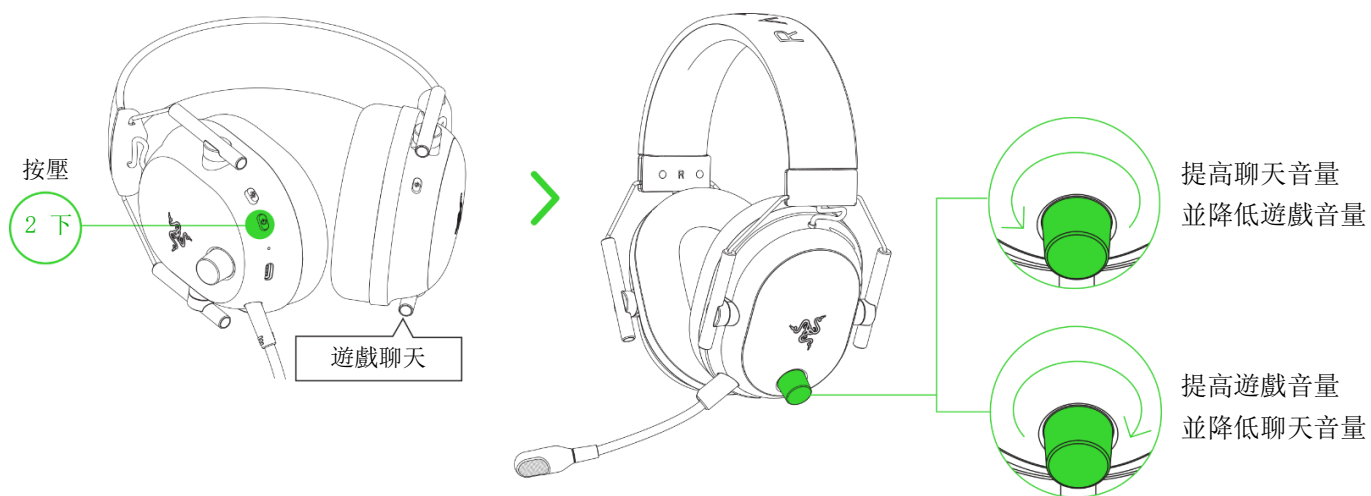
調整音量

將多功能音訊旋鈕轉動，以增加或降低音量。



調整遊戲/聊天混音

雙擊電源鍵以啟動遊戲/聊天混音音量調整，並轉動多功能音訊旋鈕以增加遊戲音量並降低語音聊天音量，或反之。

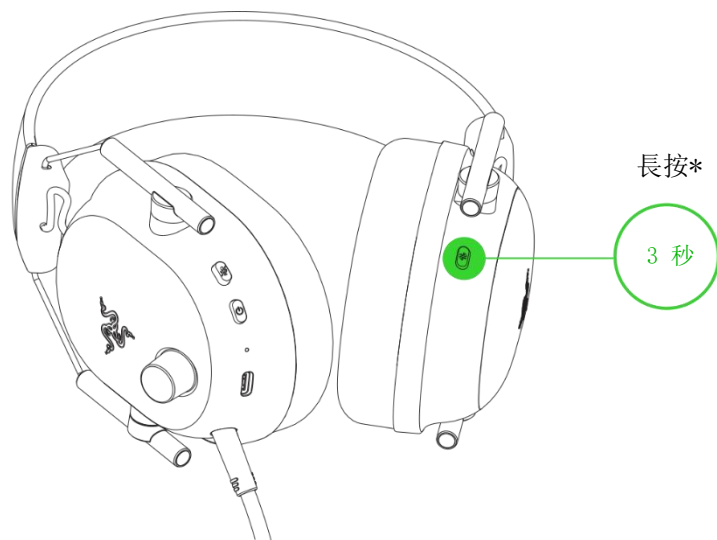


i 僅在透過無線傳輸器連接至 Xbox 主機時才可使用。如果在 3 秒內沒有調整遊戲/聊天混音，則耳麥的音訊旋鈕功能將恢復為音量控制。

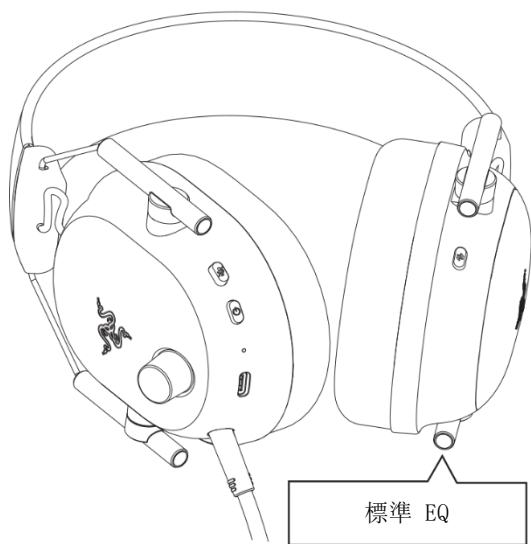
切換 EQ 設定檔和預設檔

切換 EQ 設定檔

按住 Razer SmartSwitch / EQ 鍵 3 秒，即可切換標準 EQ 和 電競 EQ 設定檔（反之亦然）。



*重複切換 EQ 設定檔



或



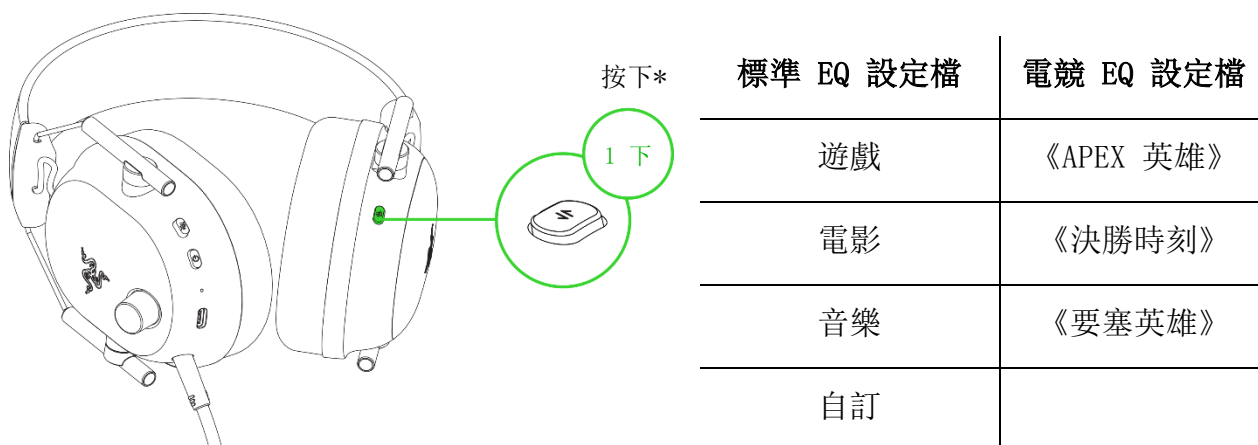
切換至**標準 EQ 設定檔**以使用專為全方位沉浸效果體驗所設計的預設檔。

切換至**電競 EQ 設定檔**以使用經過專業調整的 FPS 音訊預設檔，為你在競技方面提供最強大的優勢。

i 耳麥的預設設定為標準 EQ 設定檔。切換 EQ 設定檔時會發出語音提示。

循環切換 EQ 設定檔的預設檔

每個設定檔都有不同的預設檔組合可供選擇。若要在使用中 EQ 設定檔的預設檔間循環切換，請按下 Razer SmartSwitch / EQ 鍵。

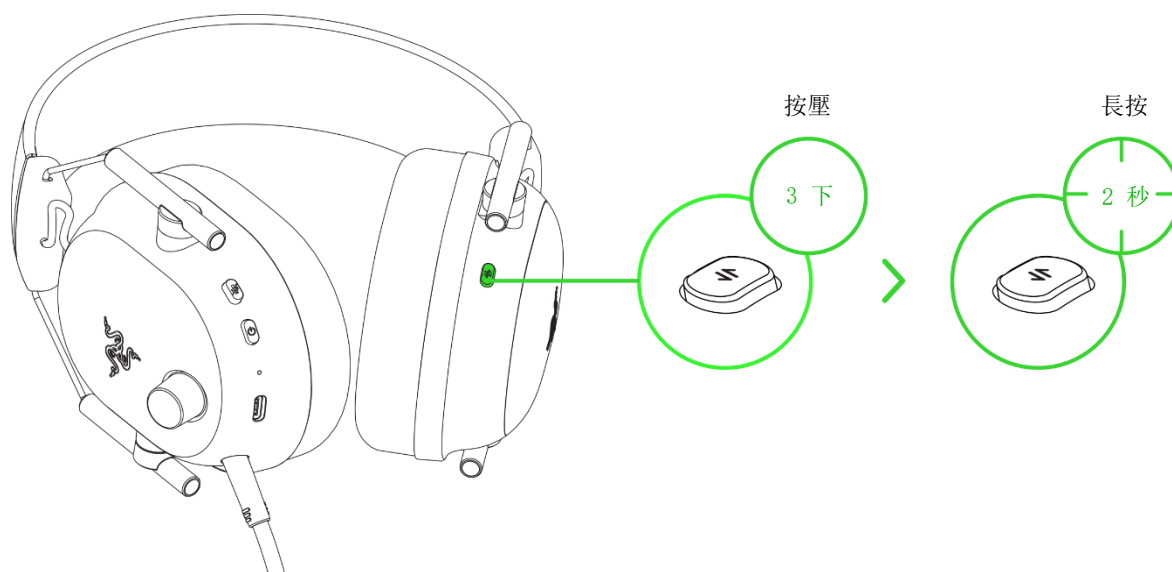


*重複循環切換啟用中 EQ 設定檔的預設檔。

i 你也可以使用 Razer Audio Setup for Xbox 應用程式切換 EQ 設定檔，以及選擇偏好的 EQ 設定。

啟用 / 停用遊戲模式

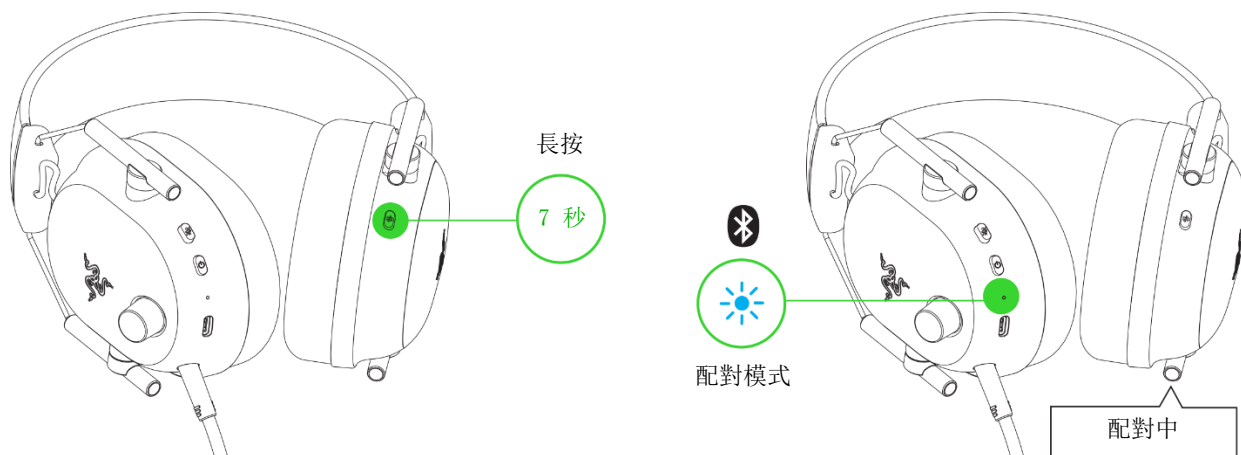
透過藍牙連接時，連按三下 Razer SmartSwitch / EQ 鍵，並在最後一下時長按 2 秒鐘，即可啟用遊戲模式。啟用後，耳麥會以較低的延遲時間運作，讓你在遊戲時享受即時的音訊回饋。重複相同動作即可停用遊戲模式。



i 此功能僅能在透過藍牙連接時使用。建議你將耳麥與音訊來源保持在較近的距離內，以確保能發揮最佳效能。

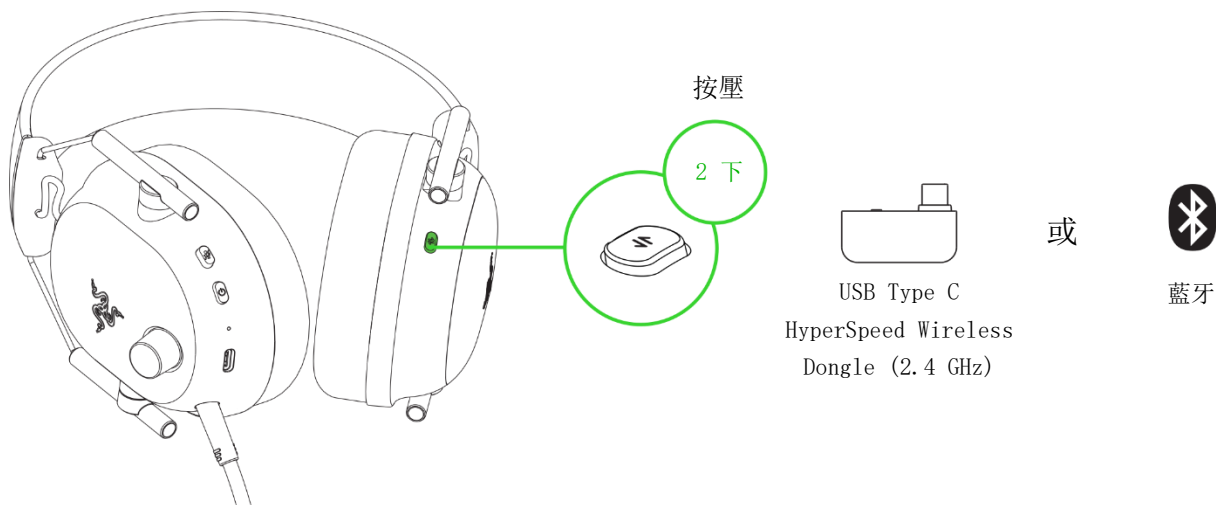
重新啟用藍牙配對模式

你也可以使用 Razer SmartSwitch / EQ 鍵啟用藍牙配對模式。透過藍牙連接時，按住 Razer SmartSwitch 鍵 7 秒即可重新啟用藍牙配對模式，讓你將需要的裝置連接至 **BlackShark V2 Pro Xbox**。



切換音訊來源

當開啟電源且已連接至任何音訊來源後，連按兩下 Razer SmartSwitch / EQ 鍵即可在無線 USB 傳輸器和藍牙音訊來源之間切換。



i 使用藍牙作為音訊來源時，耳麥將會重新連接至最後連接的已知裝置。若搜尋不到裝置，則會啟用配對模式。

認識 RAZER SMARTSWITCH

Razer BlackShark V2 Pro 同時連接電腦或遊戲主機（透過 USB Type C 無線傳輸器）以及行動裝置（透過藍牙）時，你可以使用耳麥從連線的藍牙裝置接聽/撥打/進行會議通話，並在通話後返回遊戲音訊，不需要拿下耳麥。狀態指示燈將會暫時顯示恆亮白光，表示耳麥已連接至兩個的音訊來源。

透過下列行為說明，你可以了解當耳麥連接至藍牙裝置和 USB Type C 無線傳輸器時，會如何處理音訊來源切換和來電/撥出通話/會議通話：

耳麥音訊	Razer SmartSwitch 行為
透過 USB Type C 無線傳輸器串流	<ul style="list-style-type: none">▪ 接聽行動裝置的來電時，耳麥會自動切換至藍牙音訊來源，並在來電/撥出通話/會議通話後恢復使用 USB Type C 無線傳輸器。▪ 如果 USB Type C 無線傳輸器沒有任何音訊或串流，連接的行動裝置「只會」自動在耳麥上串流音訊。▪ 在切換音訊來源時，將會由所使用的應用程式判斷是否自動暫停串流音訊（如 Spotify 或 Apple Music 等）。
透過藍牙串流	<ul style="list-style-type: none">▪ 當你切換至 USB Type C 無線傳輸器音訊來源時，耳麥會透過藍牙維持與行動裝置連接。▪ 在切換音訊來源時，將會由所使用的應用程式判斷是否自動暫停串流音訊（如 Spotify 或 Apple Music 等）。
未在任何音訊來源上串流	音訊會在第一個串流音訊的音訊來源上播放。

快速功能參考指南

電源鍵

按一下	播放 / 暫停
	接聽來電或結束目前通話*
	保留通話並接聽來電*
	結束通話並切換到保留的通話*
按兩下	跳過曲目
	啟動遊戲 / 聊天音量平衡調整模式**
	切換通話*
	拒接來電*
按三下	上一首曲目
長按 2 秒	開啟/關閉耳麥電源
關閉電源時，長按 5 秒鐘	啟用藍牙配對模式

Razer SmartSwitch / EQ 鍵

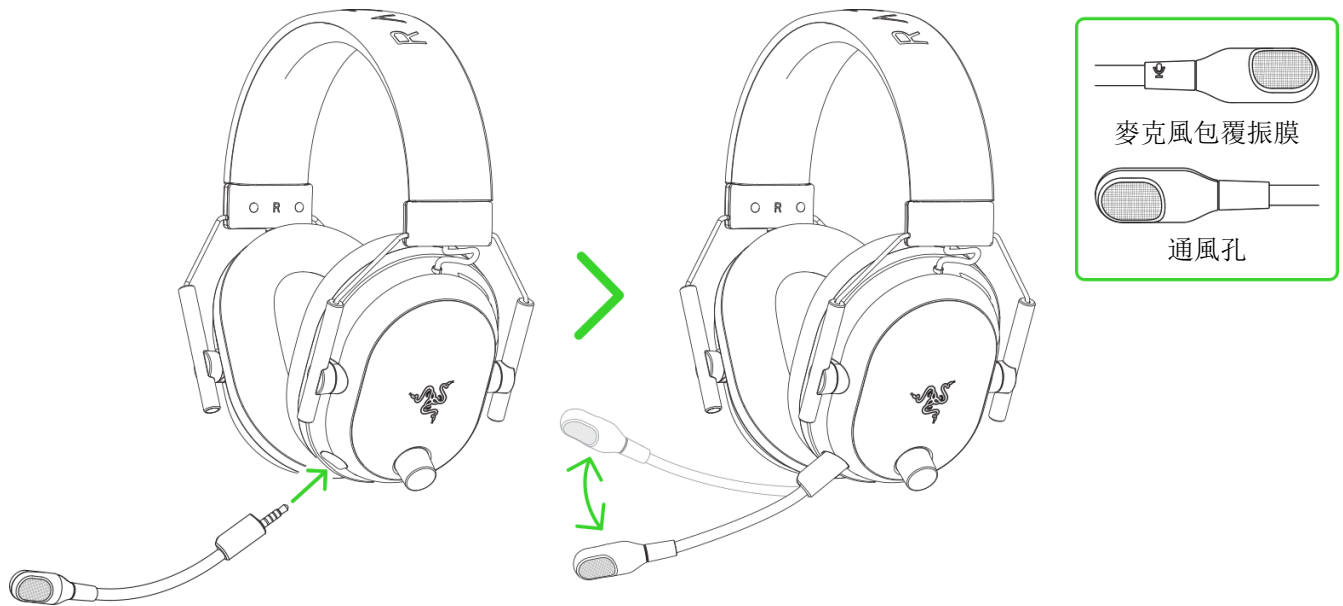
按一下	循環切換啟用中 EQ 設定檔的預設檔
按兩下	切換音訊來源 (USB Type C HyperSpeed Wireless Dongle / 藍牙)
長按 3 秒	切換 EQ 設定檔 (標準 EQ / 電競 EQ)
三次連按，並在最後一下時長按 2 秒鐘。	啟用 / 停用遊戲模式*
長按 7 秒	啟用藍牙配對模式

*僅可在藍牙模式中使用。

**僅在透過無線傳輸器連接至 Xbox 主機時才可使用。

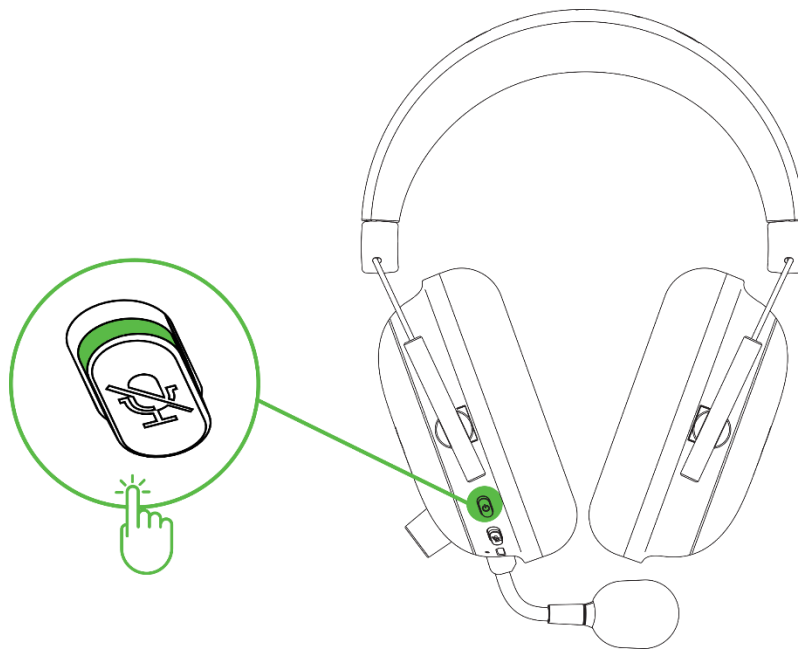
RAZER HYPERCLEAR 超寬頻麥克風

將 Razer™ HyperClear 超寬頻麥克風插入耳機，接著彎曲麥克風，調整至與嘴巴平行。請確定麥克風包覆振膜面對你的嘴巴，而通風孔則背離你的嘴巴。



i 為了獲得最佳收音品質，我們建議麥克風至嘴巴的距離為 1.5 公分至 3 公分。

按下麥克風靜音鍵，即可將麥克風調為靜音或取消靜音。



7. 安全與保養

安全準則

為確保使用 Razer BlackShark V2 Pro 的安全，使用者應遵守以下注意事項：

若你在正確操作裝置方面遭遇問題，且疑難排解沒有幫助，請拔下裝置並撥打 Razer 熱線與我們連絡，或是前往 support.razer.com 尋求協助。

自行拆解裝置（否則保固將失效），同時請勿嘗試在電流負載異常狀態下操作裝置。

請使裝置遠離液體或任何潮濕環境。僅在理想溫度範圍（0° C 至 40° C）內操作此裝置。如果溫度超出此範圍，請拔掉電源及 / 或關閉此裝置電源，讓溫度回復至理想範圍。

我們建議你在將耳麥戴到頭上前，輕輕手握兩端耳罩向外拉開，將頭帶壓力將至最低。但是，請務必避免過度拉開耳麥，否則可能損傷頭帶與耳麥。

即使使用低音量，此裝置亦會隔絕外界周遭的聲音，導致你對外界環境的注意力降低。周遭發生需要你主動注意的事情時，請取下裝置。

切勿長期以過大音量收聽音訊，否則可能會損害你的聽力。此外，部分國家 / 地區法律規定，每日不得在對聽力造成影響、音量達 86 分貝環境下停留超過 8 小時。因此若要長時間收聽音訊，我們建議你盡可能將音量降低至舒適的程度。請妥善照顧你的聽覺健康。

保養和使用

Razer BlackShark V2 Pro 只要簡單的保養步驟，即可維持在最佳使用狀態。建議你每個月都使用軟布或是棉花棒進行清潔，避免髒汙堆積。請勿使用肥皂或刺激性清潔劑。

電池使用注意事項

Razer BlackShark V2 Pro 搭載鋰離子充電式電池。一般來說，這種電池的使用壽命與使用習慣有關。如果你認為 Razer BlackShark V2 Pro 內建的鋰離子充電式電池可能電量不足（出現低電量狀況），請進行充電。

注意：切勿將電池打開、破壞或暴露於導電物質（如金屬）、潮溼環境、液體、火源或熱源，否則恐造成電池液外漏或爆炸，並導致個人傷害。電池壽命因使用情況不同而異。

8. 法律條文

版權與智慧財產權資訊

© 2024 Razer Inc. 版權所有，保留所有權利。Razer、“For Gamers. By Gamers.”、“Razer Chroma”標誌、Razer 三頭蛇標誌為 Razer Inc. 及 / 或其附屬公司的商標或註冊商標，已在美國或其他國家註冊。所有其他名稱、品牌及標誌，則分屬各自所有者控有的財產。其他所有商標與商號，則為各自所有者之財產，此外，其他在此提及的公司或產品名稱，均屬各別公司之商標。

Android, Google, Google Logo, Google Play, and the Google Play logo are trademarks of Google LLC.

Apple, the Apple logo, and iPhone are trademarks of Apple Inc., registered in the U.S. and other countries. App Store is a service mark of Apple Inc.

Microsoft, Xbox, Xbox “Sphere” Design, Xbox Series X|S, Xbox One, Windows 10, and Windows 11 are trademarks of the Microsoft group of companies. All other trademarks are the property of their respective owners.

The Bluetooth® word mark and logos are registered trademarks owned by Bluetooth SIG, Inc., and any use of such marks by Razer is under license.

Razer Inc (「Razer」) 可能擁有本總指南中相關產品的版權、商標、商業機密、專利、專利申請或其他智慧財產權 (已註冊或未註冊)。本總指南並未授予您該等版權、商標、專利或其他智慧財產權的授權。Razer BlackShark V2 Pro (「產品」) 可能與包裝或其他地方顯示的圖片不同。若出現此類差異或錯誤，Razer 對此概不負責。本文所含資訊若有變更，恕不另行通知。

有限產品保固

若欲瞭解有限產品保固之最新及目前條款，請造訪 [razer.com/warranty](https://www.razer.com/warranty)

責任限制

在任何情況下，如因分發、銷售、轉銷售、使用或無法使用任何「產品」而導致利潤損失、資訊或資料損失、特殊、意外、間接、懲戒性或必然性或意外損壞，Razer 皆不負賠償責任。Razer 的賠償金額應不超過本「產品」之零售購買價。

採購成本

為免疑義，在任何情況下，Razer 均不對任何採購成本負責，除非已被告知發生此類損失的可能性。不論任何情況，Razer 對採購成本的責任均不超出「產品」實際零售購買價格。

一般情況

本文條款之約束及解釋皆以「產品」購買地國家/地區之管轄法律為準。若此處所述之任何條款無效或無法強制執行，則此類條款（在其無效或無法強制執行之範圍內）不得影響其餘條款或使其餘條款失效。Razer 保留隨時修改任何條款的權利，恕不另行通知。