



RAZER BLACKSHARK V2 PRO

ОСНОВНОЕ РУКОВОДСТВО

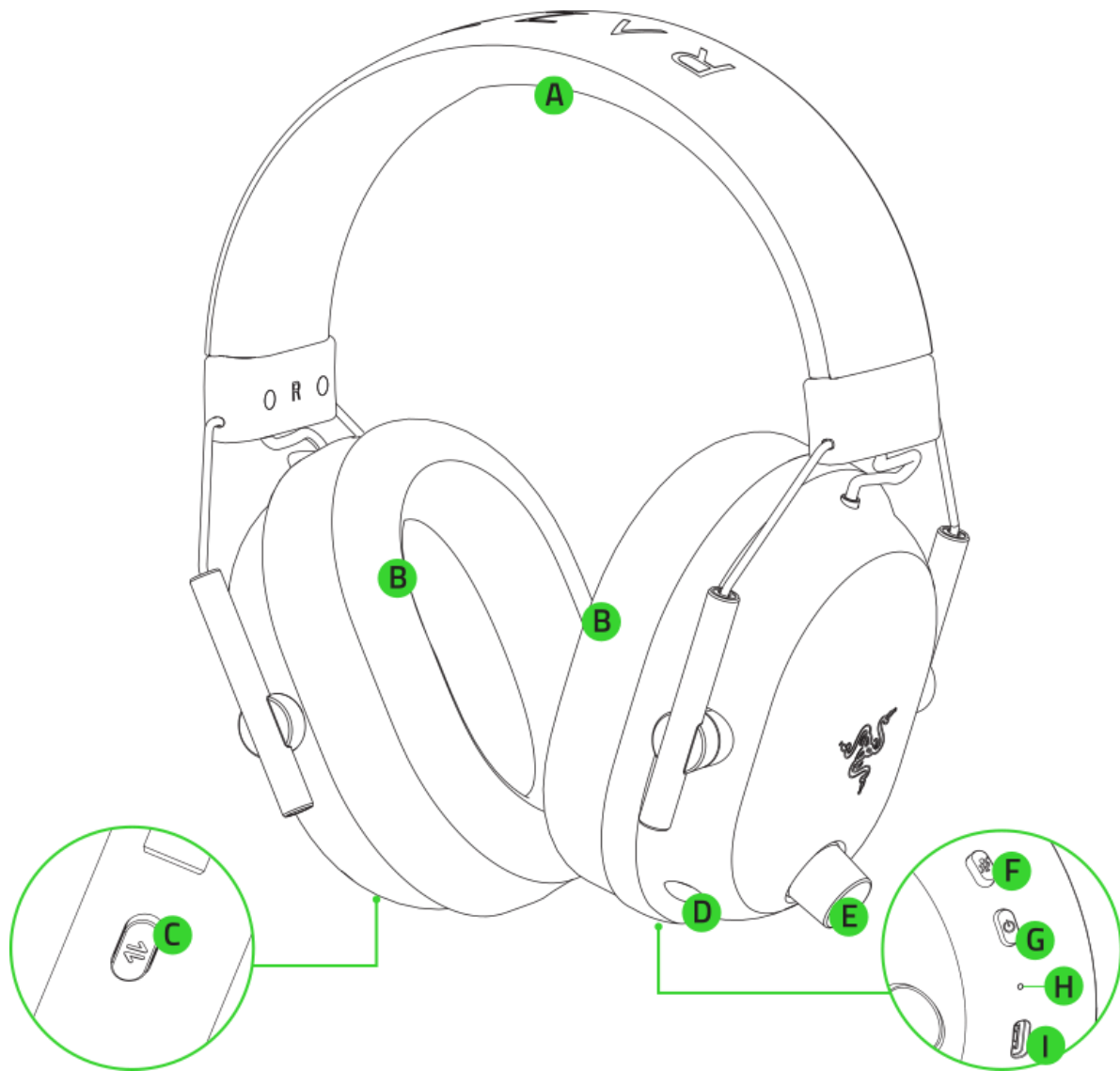
Если ваше призвание — киберспорт, ответьте на него совершенной беспроводной гарнитурой для соревновательной игры. Отмеченная множеством наград гарнитура **Razer BlackShark V2 Pro** создана в соответствии с высочайшими требованиями участников команды Team Razer. Эта гарнитура сочетает в себе кристально чистое звучание, улучшенную шумоизоляцию и удобную конструкцию.

СОДЕРЖАНИЕ

1. СОДЕРЖИМОЕ КОМПЛЕКТА	3
2. ЧТО НЕОБХОДИМО	4
3. ПОРА ПОЗАБОТИТЬСЯ О ГАРАНТИИ	5
4. ТЕХНИЧЕСКИЕ ХАРАКТЕРИСТИКИ	6
5. ПОДГОТОВКА RAZER BLACKSHARK V2 PRO К РАБОТЕ	7
6. ИСПОЛЬЗОВАНИЕ ГАРНИТУРЫ	13
7. БЕЗОПАСНОСТЬ И ТЕХНИЧЕСКОЕ ОБСЛУЖИВАНИЕ	22
8. ЮРИДИЧЕСКАЯ ИНФОРМАЦИЯ	24

1. СОДЕРЖИМОЕ КОМПЛЕКТА

- Razer BlackShark V2 Pro



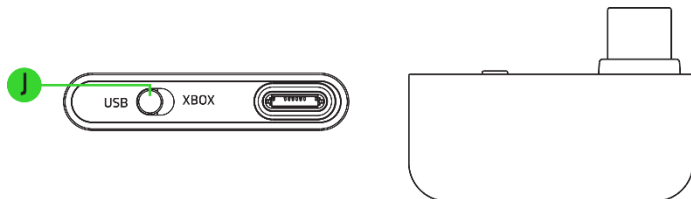
- A. Регулируемое оголовье с мягкой подкладкой
- B. Воздухопроницаемые амбушюры, наполненные пеноматериалом с эффектом памяти
- C. Razer SmartSwitch / кнопка настройки эквалайзера
- D. Порт для микрофона

- E. Многофункциональное колесико регулировки аудио
- F. Кнопка выключения микрофона
- G. Кнопка питания
- H. Индикатор состояния
- I. Порт для зарядки

- Съемный сверхширокополосный микрофон Razer™ HyperClear



- HyperSpeed Wireless Dongle с интерфейсом USB Type-C



J. Переключатель режима работы гарнитуры

- Кабель для зарядки USB Type-A/Type-C



- Кабель-переходник USB Type-A/Type-C



- Важная информация о продукте

2. ЧТО НЕОБХОДИМО

- Xbox Series X|S, Xbox One X, Xbox One S
- PS5®, PS4™
- ПК, Mac
- Nintendo Switch™
- Устройства, поддерживающие передачу аудиосигнала через Bluetooth, порт USB Type-C или Type-A

ПРЕДУПРЕЖДЕНИЕ О БЕЗОПАСНОСТИ

ВАЖНО! Перед подключением данного продукта к консоли Xbox и началом использования прочтите информацию по технике безопасности и предотвращению травм, а также другую информацию относительно использования консоли Xbox в соответствующем руководстве.

3. ПОРА ПОЗАБОТИТЬСЯ О ГАРАНТИИ



Зарегистрируйте свой продукт и получите эксклюзивные преимущества

razerid.razer.com/warranty

*Серийный номер
вашего продукта
можно найти здесь.*



4. ТЕХНИЧЕСКИЕ ХАРАКТЕРИСТИКИ

НАУШНИКИ

- Частотная характеристика: 12 Гц – 28 кГц
- Сопротивление: 32 Ом
- Чувствительность (при 1 кГц): 100 дBSPL/мВт при 1 кГц при использовании имитатора головы и торса (HATS, Head And Torso Simulator)
- Излучатели: специализированный динамический излучатель диаметром 50 мм
- Внутренний диаметр чашки наушника: 62 x 42 мм
- Тип подключения: беспроводное на частоте 2,4 ГГц или через Bluetooth
- Овальные амбушюры: воздухопроницаемые из пеноматериала с эффектом памяти

МИКРОФОН

- Частотная характеристика: 100–10 000 Гц
- Отношение сигнал-шум: ≥60 дБ
- Чувствительность (при 1 кГц): -42 ± 3 дБВ/Па, 1 кГц
- Диаграмма направленности: однонаправленный

ЭЛЕМЕНТЫ УПРАВЛЕНИЯ НА ЧАШКЕ НАУШНИКОВ

- Увеличение и уменьшение громкости
- Переключатель выключения/включения микрофона
- Кнопка Razer SmartSwitch
- Переключатель аудиопрофилей
- Баланс громкости игры/чата

ИСПОЛЬЗОВАНИЕ ДЛЯ ПРОСЛУШИВАНИЯ АУДИО

- Беспроводное подключение: Через HyperSpeed Wireless Dongle с интерфейсом USB Type-C или Bluetooth 5.2.
- Кодеки Bluetooth: AAC, SBC
- Spatial Audio с Windows Sonic на Xbox Series X|S, Xbox One и Windows 10/11

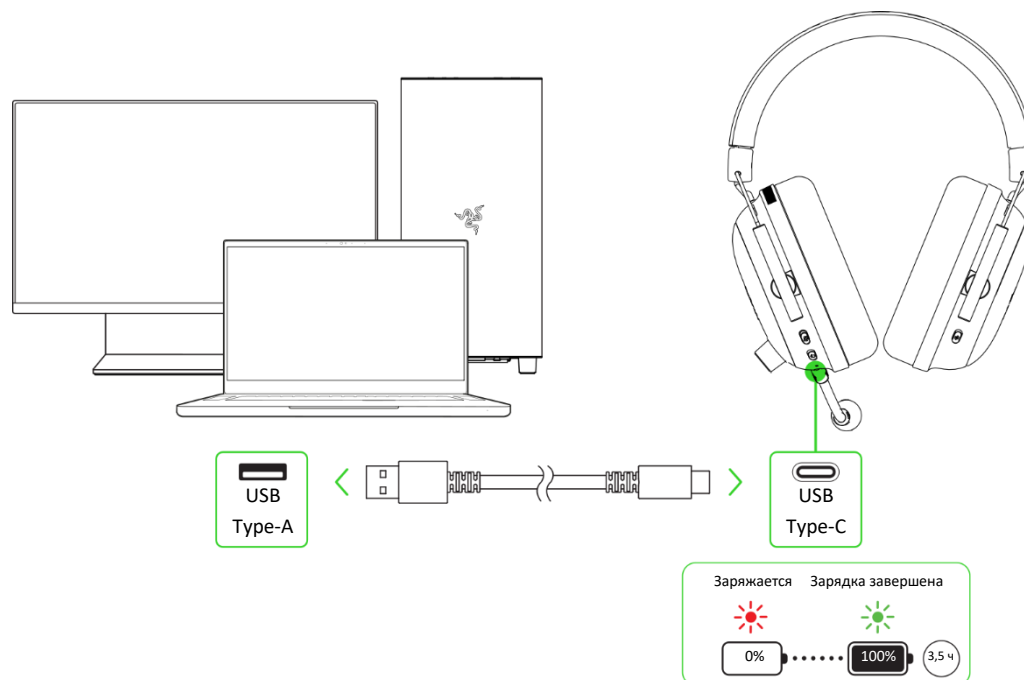
ВРЕМЯ РАБОТЫ ОТ БАТАРЕИ

- До 70 часов

5. ПОДГОТОВКА RAZER BLACKSHARK V2 PRO К РАБОТЕ

ЗАРЯДКА ГАРНИТУРЫ

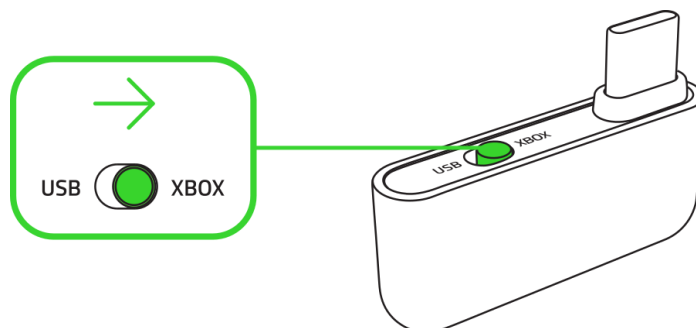
Подключите гарнитуру Razer BlackShark V2 Pro к порту USB Type A с функцией питания, используя кабель для зарядки. Для наилучшего результата полностью зарядите гарнитуру, прежде чем использовать ее в первый раз. Зарядка полностью разряженной батареи длится приблизительно 3,5 часа.



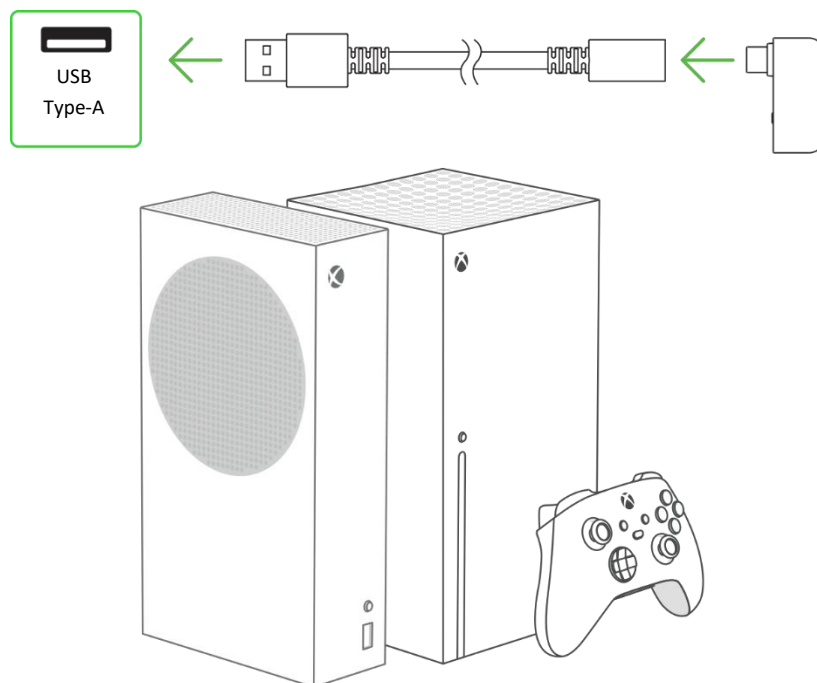
ПОДКЛЮЧЕНИЕ ГАРНИТУРЫ

А. К консоли Xbox через HyperSpeed Wireless Dongle с интерфейсом USB Type-C (2,4 ГГц)

1. Установите переключатель режима работы гарнитуры на беспроводном донгле USB Type-C в положение **XBOX**.



2. Подключите беспроводной донгл USB Type-C к своей консоли Xbox.

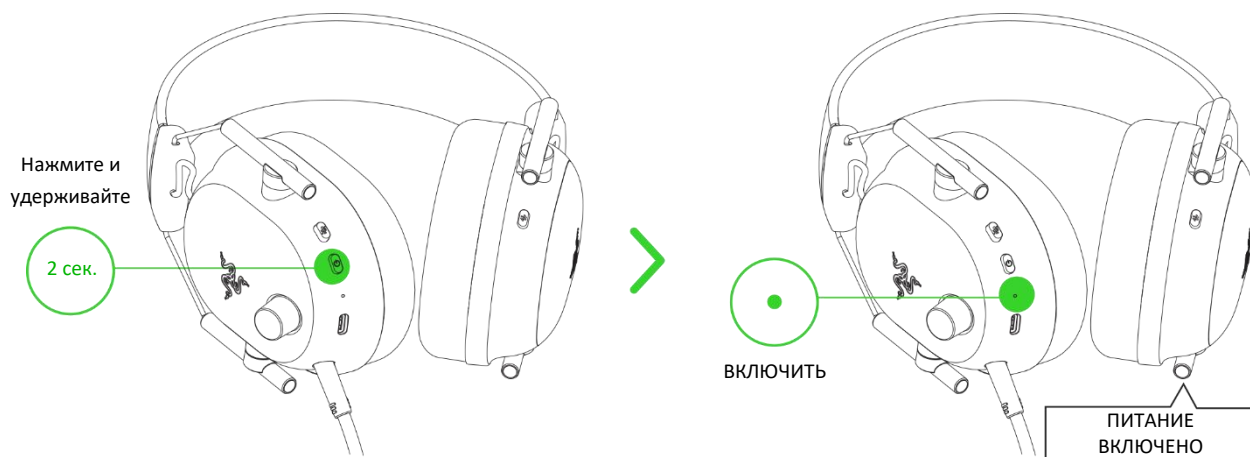


i Всегда используйте кабель-переходник USB Type-A/Type-C при подключении беспроводного донгла к консоли Xbox. НЕ вставляйте донгл непосредственно в порт питания USB-C своего беспроводного геймпада Xbox.

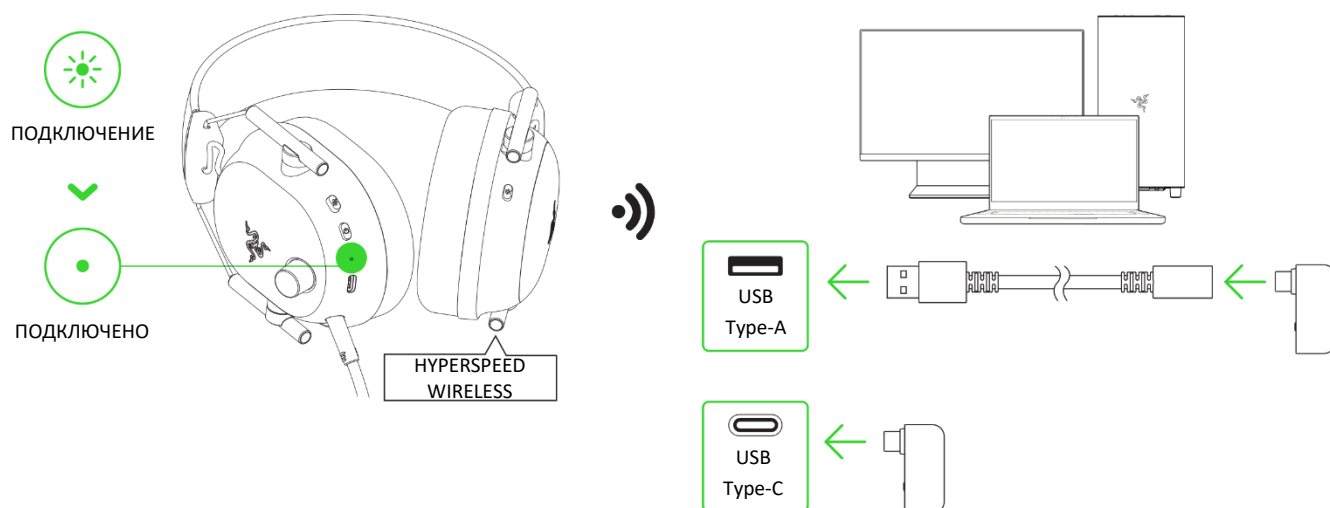
3. Чтобы включить гарнитуру, нажмите и удерживайте кнопку питания до тех пор, пока индикатор состояния не загорится зеленым на короткое время.



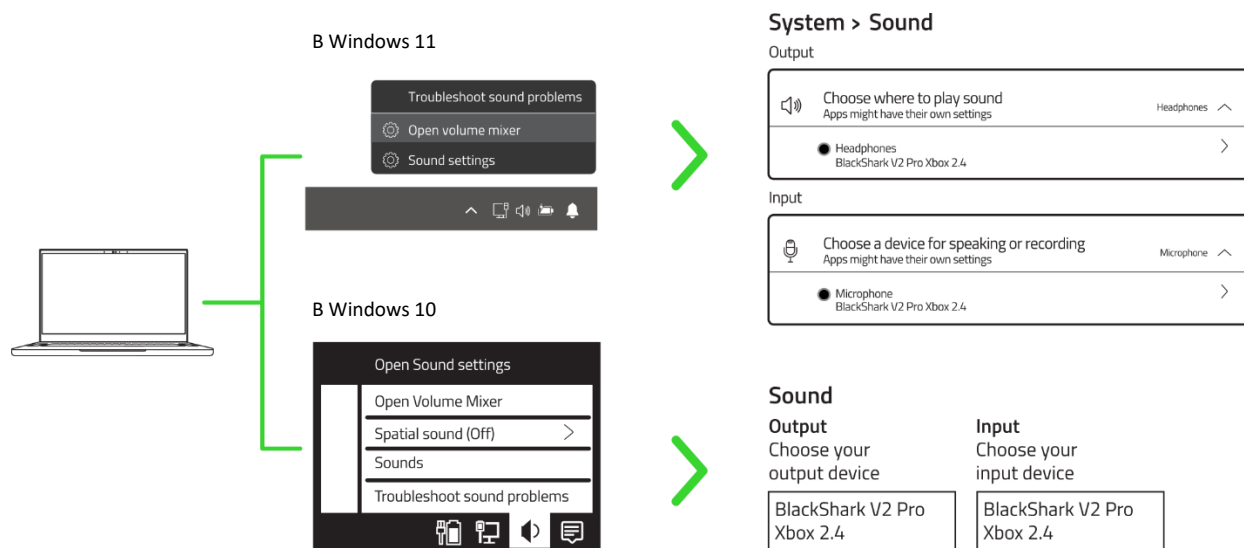
3. Чтобы включить гарнитуру, нажмите и удерживайте кнопку питания до тех пор, пока индикатор состояния не загорится зеленым на короткое время.



4. Подождите, пока индикатор состояния не загорится зеленым на короткое время, указывая на то, что гарнитура подключена к беспроводному донглу USB Type-C.



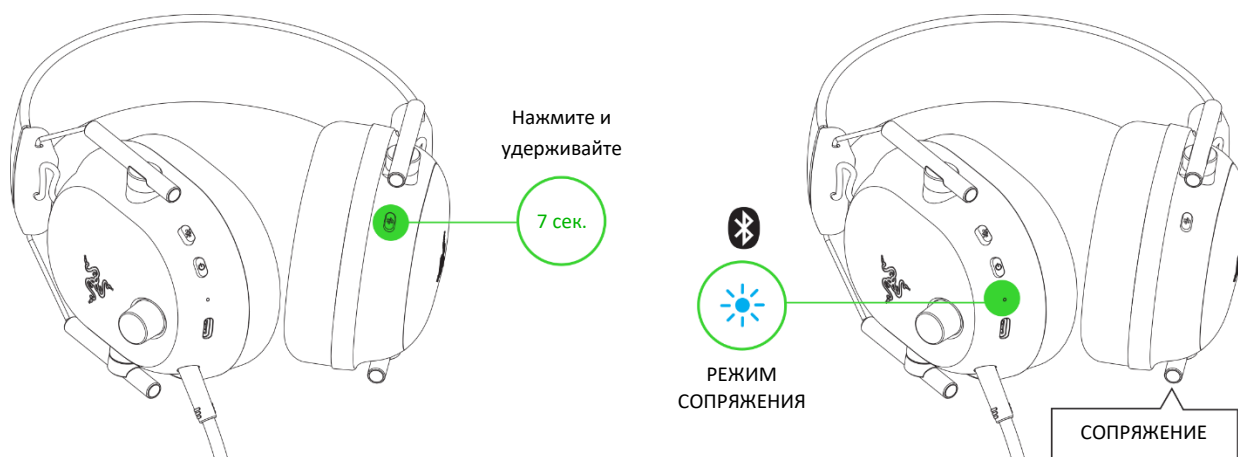
- Установите **Razer BlackShark V2 Pro** в качестве устройства **вывода** и **ввода** по умолчанию на своем компьютере (если применимо).



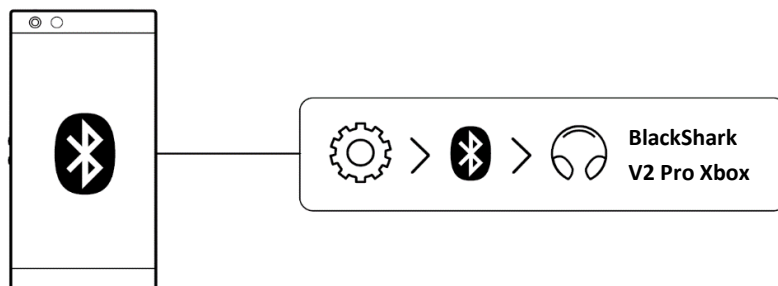
i При использовании гарнитуры с совместимыми устройствами установите *BlackShark V2 Pro Xbox 2.4* в качестве устройства ввода и вывода по умолчанию (если применимо).

С. К другим устройствам через Bluetooth

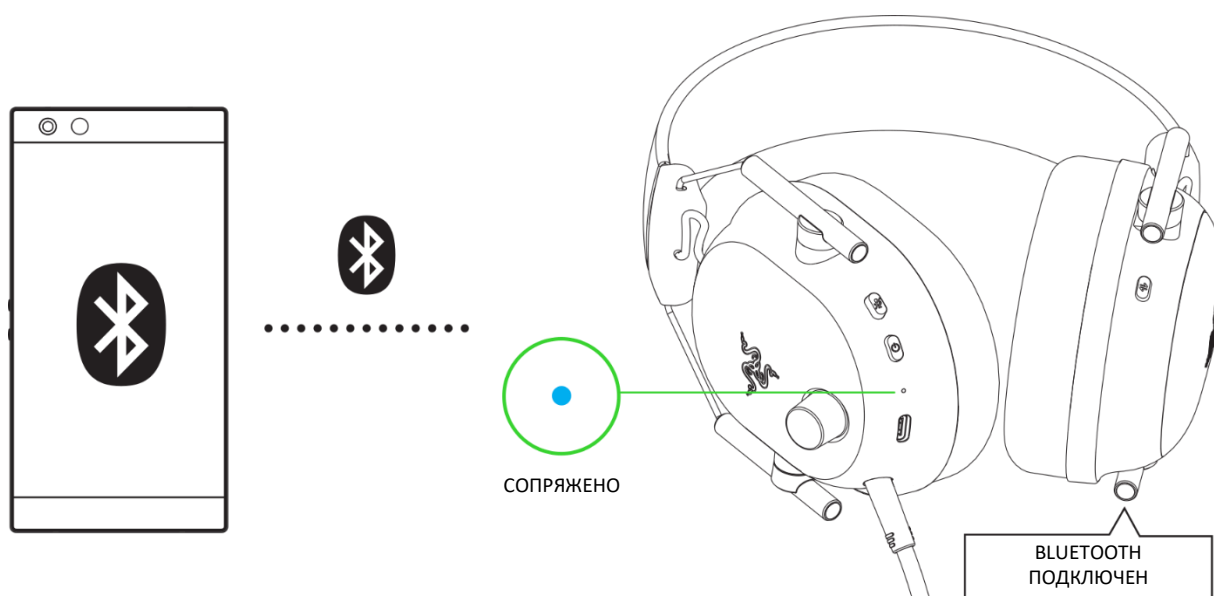
- Когда гарнитура включена, нажмите и удерживайте Razer SmartSwitch / кнопку настройки эквалайзера в течение 7 секунд, чтобы перейти в режим сопряжения Bluetooth.



2. Включите Bluetooth на вашем устройстве и выберите «**BlackShark V2 Pro Xbox**» в списке обнаруженных устройств.



3. Дождитесь подключения устройств. Индикатор состояния будет некоторое время светиться синим, указывая на то, что гарнитура подключена к вашему устройству.



ПРИЛОЖЕНИЕ RAZER AUDIO SETUP FOR XBOX (XBOX)

Настройте эквалайзер гарнитуры, включите режим Не беспокоить, блокирующий входящие вызовы во время игры, включите шумоподавление для микрофона, а также отрегулируйте дополнительные параметры, чтобы добиться звучания, которое подойдет именно вам.

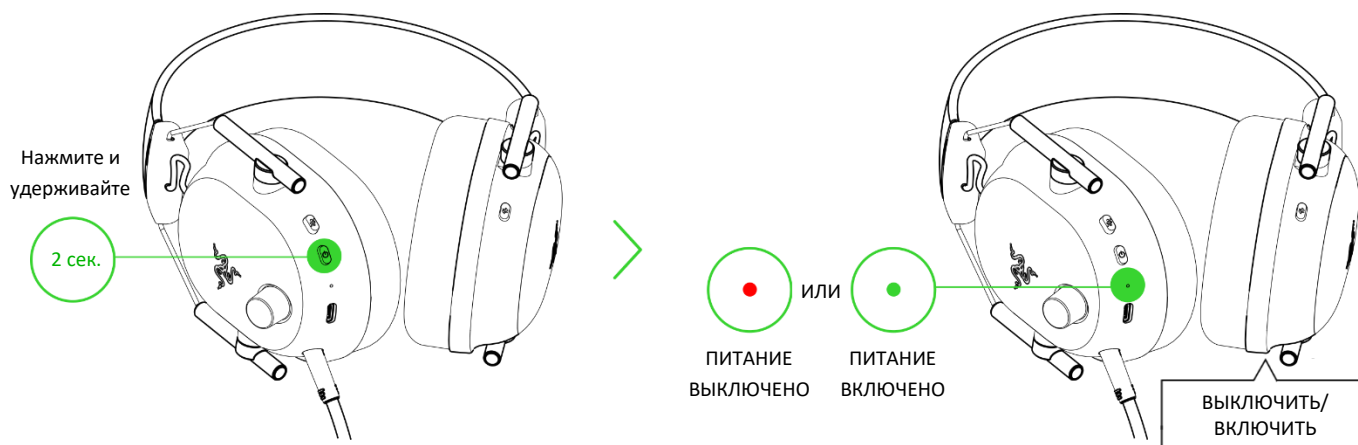


Загрузите приложение Razer Audio Setup for Xbox из Microsoft Store и установите на компьютер (Windows® 10 64-разрядная или более новая версия) или консоль Xbox.

6. ИСПОЛЬЗОВАНИЕ ГАРНИТУРЫ

ВКЛЮЧЕНИЕ/ВЫКЛЮЧЕНИЕ ГАРНИТУРЫ

Чтобы включить гарнитуру, нажмите и удерживайте кнопку питания, пока индикатор состояния не начнет светиться. Чтобы выключить гарнитуру, снова нажмите и удерживайте кнопку питания. Звуковой сигнал уведомит о включении или выключении гарнитуры.



i После включения гарнитура будет использовать в качестве источника аудиосигнала последний активный источник, который использовался до выключения питания.

ИНДИКАТОР СОСТОЯНИЯ

Индикатор состояния будет показывать состояние подключения и уровень заряда батареи, когда гарнитура включена и не подключена к источнику питания. Когда гарнитура используется, о необходимости зарядки уведомит голосовая подсказка. В этом случае индикатор продолжит показывать уровень заряда батареи, пока вы не зарядите гарнитуру.

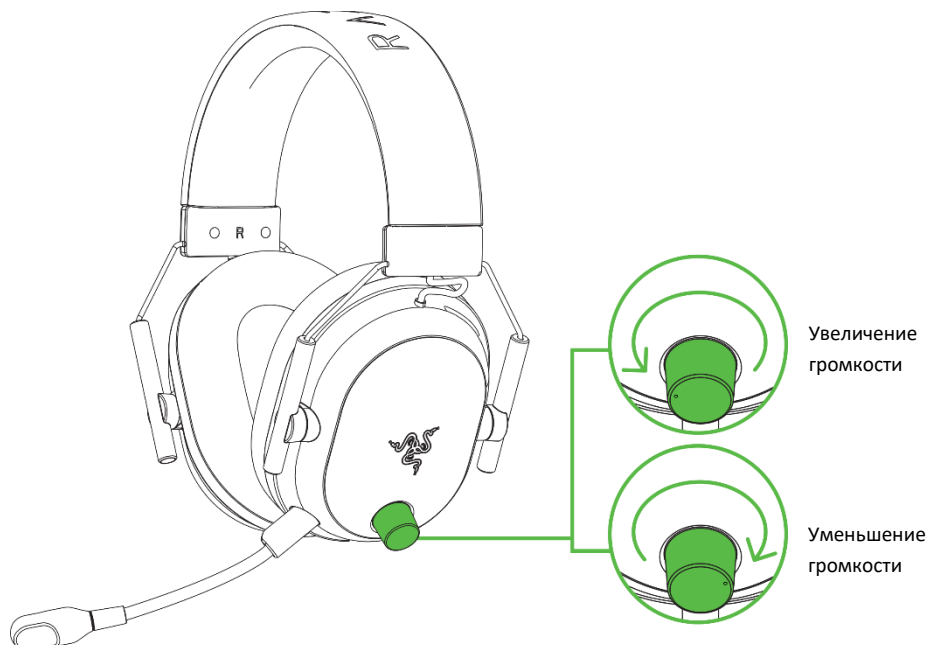


Индикатор	Подсказка	Уровень заряда батареи
	Голосовая	Низкий

ИСПОЛЬЗОВАНИЕ МНОГОФУНКЦИОНАЛЬНОГО КОЛЕСИКА РЕГУЛИРОВКИ АУДИО

Регулировка громкости

Вращайте многофункциональное колесико регулировки аудио, чтобы увеличить или уменьшить громкость.



Регулировка баланса громкости игры/чата

Дважды нажмите кнопку питания, чтобы активировать регулировку баланса громкости игры/чата, затем вращайте многофункциональное колесико регулировки аудио, чтобы увеличить громкость игры и уменьшить громкость голосового чата или наоборот.

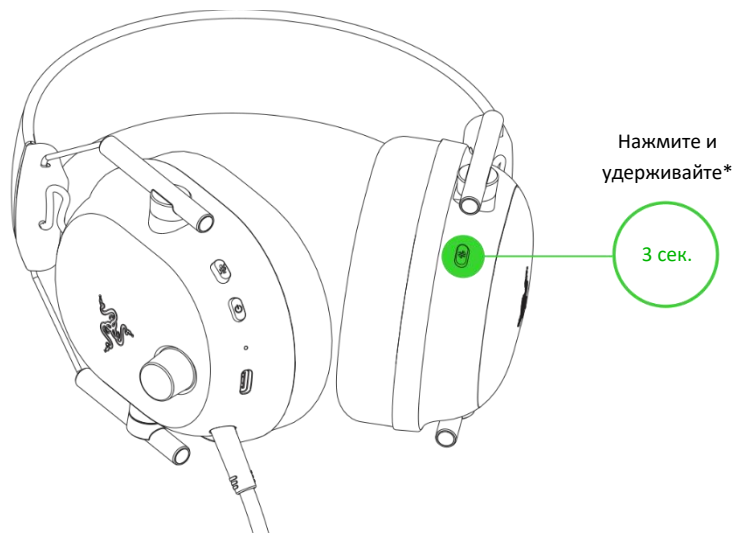


i Если не регулировать баланс громкости игры/чата в течение 3 секунд, гарнитура вернет функцию колесика регулировки аудио к управлению громкостью.

Переключение между профилями и предустановками эквалайзера

Переключение между профилями эквалайзера

Для переключения между профилями эквалайзера Стандартный и Киберспорт нажмите и удерживайте Razer SmartSwitch / кнопку настройки эквалайзера в течение 3 секунд.



**Повторите для переключения между профилями эквалайзера*



ИЛИ



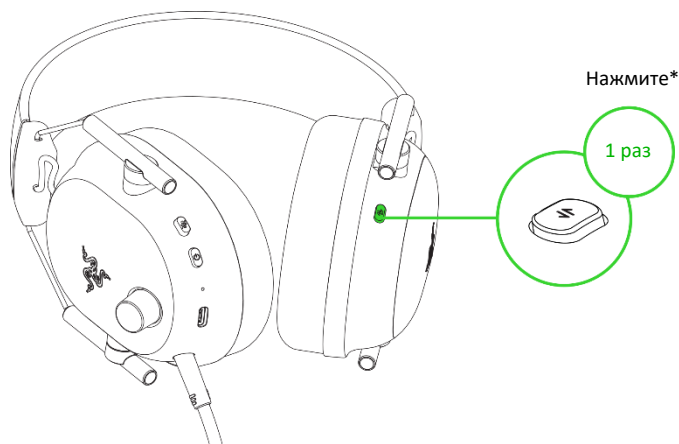
Переключитесь на профиль эквалайзера **«Стандартный»**, чтобы использовать предустановки для общего реалистичного звучания.

Переключитесь на **киберспортивные профили эквалайзера**, чтобы использовать профессионально настроенные предустановки аудио для FPS, обеспечивающие абсолютное конкурентное преимущество.

i По умолчанию в гарнитуре выбран профиль эквалайзера «Стандартный». При переключении между профилями эквалайзера вы услышите голосовое уведомление.

Циклическое переключение между предустановками профиля эквалайзера

Каждый профиль содержит набор из нескольких предустановок. Чтобы циклически переключаться между предустановками активного профиля эквалайзера, нажимайте Razer SmartSwitch / кнопку настройки эквалайзера.



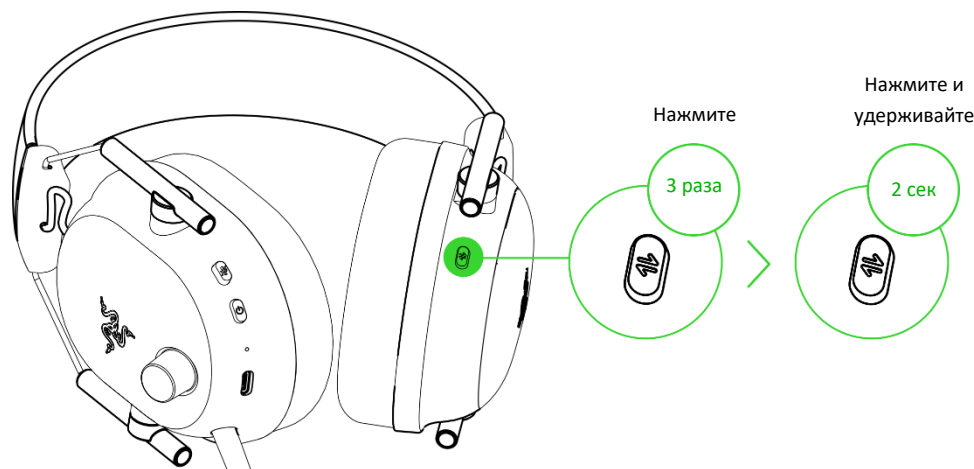
Профиль эквалайзера «Стандартный»	Профиль эквалайзера «Киберспорт»
Игра	Apex Legends
Кино	Call of Duty
Музыка	Fortnite
Пользовательское	

**Повторите для циклического переключения между предустановками активного профиля эквалайзера.*

i Для переключения между профилями эквалайзера и выбора нужных настроек эквалайзера вы можете также использовать приложение *Razer Audio Setup for Xbox*.

ВКЛЮЧЕНИЕ/ВЫКЛЮЧЕНИЕ ИГРОВОГО РЕЖИМА

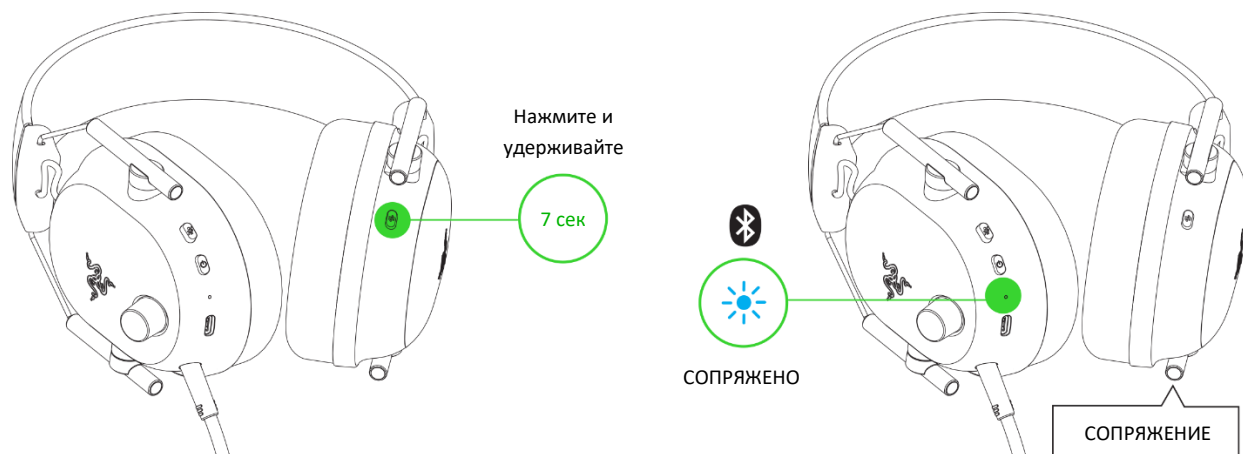
Чтобы включить игровой режим, нажмите кнопку Razer SmartSwitch / кнопку настройки эквалайзера три раза и удерживайте кнопку после третьего нажатия в течение 2 секунд, когда гарнитура подключена через Bluetooth. После включения этого режима гарнитура начнет работать с меньшим значением задержки сигнала, передавая звук в реальном времени во время игры. Чтобы выключить игровой режим, повторите те же действия.



i Эта функция доступна только при подключении через Bluetooth. Для наилучшей работы рекомендуется держать гарнитуру как можно ближе к источнику аудиосигнала.

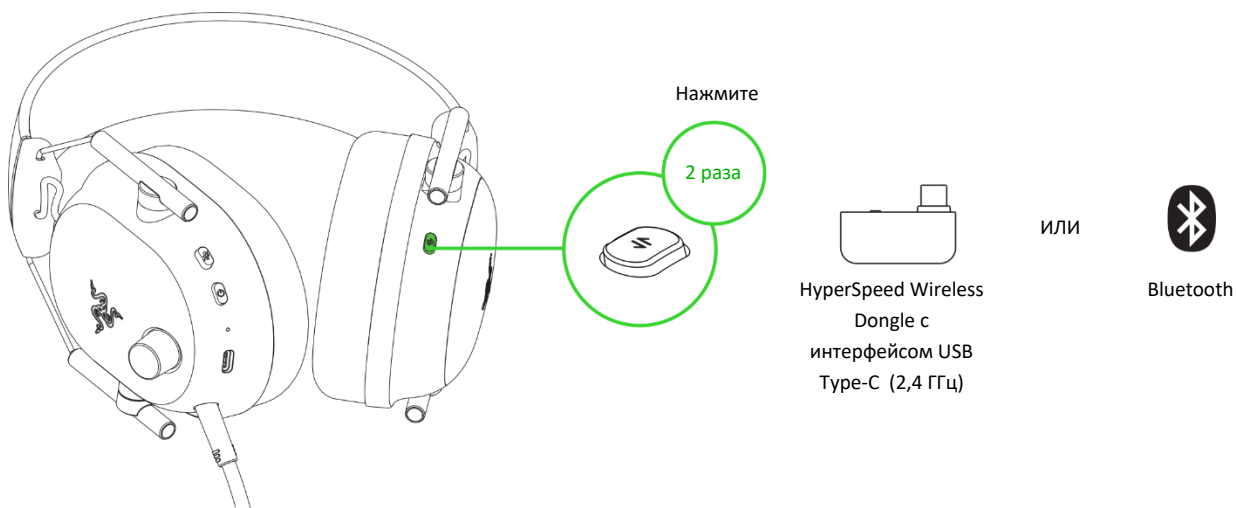
ПОВТОРНОЕ ВКЛЮЧЕНИЕ РЕЖИМА СОПРЯЖЕНИЯ BLUETOOTH

Вы также можете повторно включить режим сопряжения Bluetooth с помощью кнопки Razer SmartSwitch / кнопки настройки эквалайзера. Когда гарнитура подключена через Bluetooth, нажмите и удерживайте кнопку Razer SmartSwitch / кнопку настройки эквалайзера в течение 7 секунд, чтобы снова включить режим сопряжения Bluetooth и подключить нужное устройство к **BlackShark V2 Pro Xbox**



ПЕРЕКЛЮЧЕНИЕ МЕЖДУ ИСТОЧНИКАМИ АУДИОСИГНАЛА

Когда гарнитура включена и подключена к любому источнику аудиосигнала, двойное нажатие кнопки Razer SmartSwitch / кнопки настройки эквалайзера позволяет выбирать источник аудиосигнала между беспроводным USB-донглом и Bluetooth.



i Использование Bluetooth в качестве источника аудиосигнала приведет к повторному подключению гарнитуры к последнему известному устройству. Если такое устройство не будет найдено, гарнитура перейдет в режим сопряжения.

СВЕДЕНИЯ О RAZER SMARTSWITCH

Когда гарнитура Razer BlackShark V2 Pro подключена одновременно к компьютеру или игровой консоли (через беспроводной донгл USB Type-C) и к мобильному устройству (через Bluetooth), вы сможете использовать гарнитуру для входящих/исходящих и конференц-вызовов с подключенного устройства Bluetooth и затем переключаться обратно на аудиосигнал с компьютера или консоли, не снимая гарнитуру. Индикатор состояния на короткое время изменит цвет на белый, указывая на то, что гарнитура подключена к обоим источникам аудиосигнала.

Таблица ниже поможет разобраться, как гарнитура реагирует на смену источника аудиосигнала и входящие/исходящие и конференц-вызовы, когда она подключена к устройству Bluetooth и беспроводному донглу USB Type-C.

Аудиосигнал гарнитуры	Работа кнопки Razer SmartSwitch
Передается через беспроводной донгл USB Type-C	<ul style="list-style-type: none">▪ Гарнитура автоматически переключится на источник аудиосигнала Bluetooth для обработки входящего/исходящего и конференц-вызова с мобильного устройства, а затем продолжит использовать беспроводной донгл USB Type-C после завершения такого вызова.▪ Аудиосигнал с подключенного мобильного устройства будет автоматически передаваться на гарнитуру ТОЛЬКО в том случае, если беспроводной донгл USB Type-C не передает аудиосигнал или сигнал отсутствует.▪ Возможность автоматической приостановки передачи аудиосигнала при переключении источников зависит от используемого приложения (например, Spotify или Apple Music).
Передается через Bluetooth	<ul style="list-style-type: none">▪ Если вы переключитесь на прием аудиосигнала с беспроводного донгла USB Type-C, гарнитура останется подключенной к вашему мобильному устройству через Bluetooth.▪ Возможность автоматической приостановки передачи аудиосигнала при переключении источников зависит от используемого приложения (например, Spotify или Apple Music).
Не передается ни от одного источника аудиосигнала	Воспроизведение начнется с того источника, который начнет передавать аудиосигнал первым.

КРАТКАЯ СПРАВКА ПО ФУНКЦИЯМ

Кнопка питания

Одиночное нажатие	Воспроизведение/пауза
	Прием входящего вызова или завершение текущего вызова*
	Удерживание вызова и прием входящего вызова*
	Завершение вызова и переключение на удерживаемый вызов*
Двойное нажатие	Пропуск дорожки
	Активировать режим регулировки баланса громкости игры/чата**
	Переключение между вызовами*
	Отклонение входящего вызова*
Тройное нажатие	Предыдущая дорожка
Нажатие и удерживание в течение 2 секунд	Включение/выключение гарнитуры
Нажатие и удерживание в течение 5 секунд при выключенной гарнитуре	Включение режима сопряжения Bluetooth

Razer SmartSwitch / кнопка настройки эквалайзера

Одиночное нажатие	Циклическое переключение между предустановками активного профиля эквалайзера
Двойное нажатие	Переключение между источниками аудиосигнала (HyperSpeed Wireless Dongle с интерфейсом USB Type-C / Bluetooth)
Нажатие и удерживание в течение 3 секунд	Переключение между профилями эквалайзера (эквалайзер «Стандартный» / эквалайзер «Киберспорт»)
Тройное нажатие и удерживание кнопки после	Включение/выключение игрового режима*

второго нажатия в течение
2 секунд

Нажатие и удерживание в
течение 7 секунд

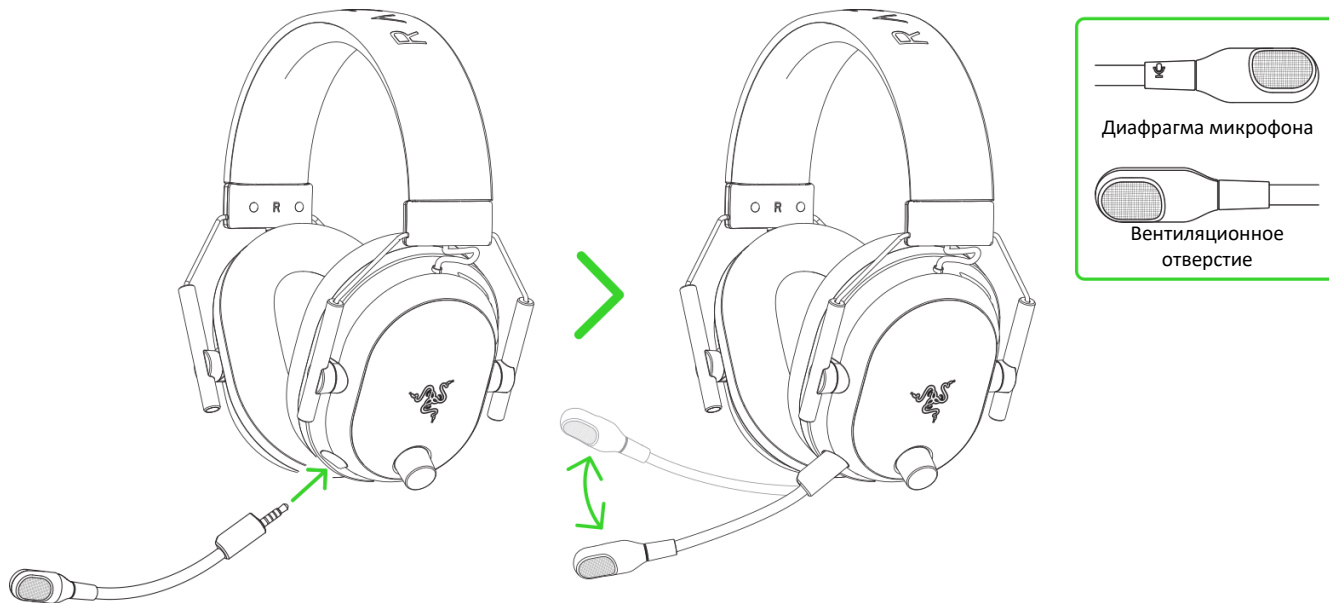
Включение режима сопряжения Bluetooth

**Доступно только в режиме Bluetooth.*

***Доступно только при подключении к консоли Xbox через беспроводной донгл.*

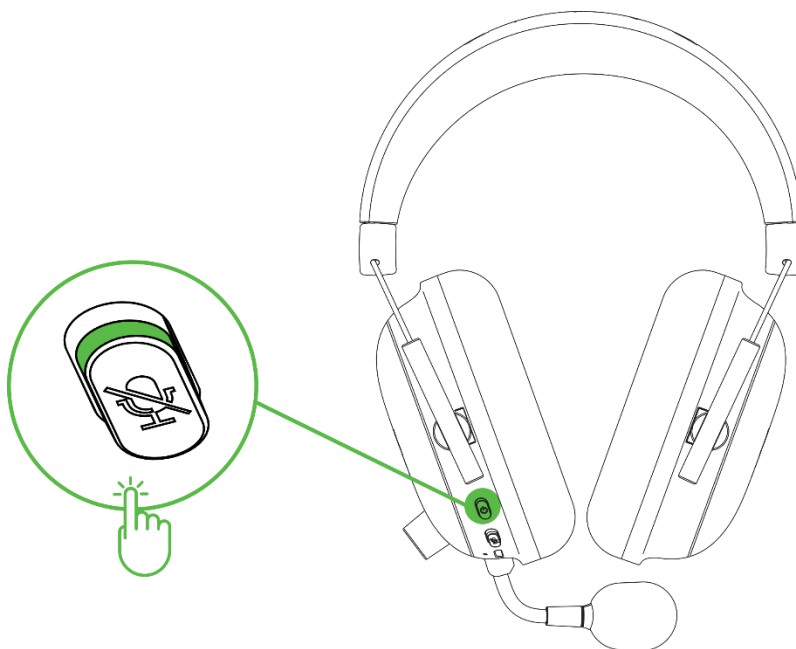
СВЕРХШИРОКОПОЛОСНЫЙ МИКРОФОН RAZER HYPERCLEAR

Подключите сверхширокополосный микрофон Razer™ HyperClear к наушникам и затем согните его так, чтобы он был параллелен рту. Убедитесь, что диафрагма микрофона обращена к вам, а вентиляционное отверстие — от вас.



i Для наилучшего захвата голоса рекомендуется держать микрофон на расстоянии 1,5–3 см от рта.

Нажмите кнопку выключения микрофона, чтобы выключить или включить микрофон.



7. БЕЗОПАСНОСТЬ И ТЕХНИЧЕСКОЕ ОБСЛУЖИВАНИЕ

ПРАВИЛА ТЕХНИКИ БЕЗОПАСНОСТИ

Для обеспечения максимальной безопасности при использовании Razer BlackShark V2 Pro рекомендуется следовать приведенным ниже правилам.

Если при работе с устройством возникли неполадки, которые не удается устранить с помощью рекомендуемых действий, отключите устройство и позвоните на горячую линию Razer или посетите веб-сайт support.razer.com для получения технической поддержки.

Не разбирайте устройство (это приведет к аннулированию гарантии). Не используйте устройство при нестандартной токовой нагрузке.

Держите устройство вдали от жидкости, сырости или мест с повышенной влажностью. Пользуйтесь устройством только в разрешенном диапазоне температур: от 0°C до 40°C. Если температура выйдет за пределы этого диапазона, выключите устройство и (или) выньте вилку из розетки и дождитесь, когда температура установится на допустимом уровне.

Рекомендуется аккуратно растянуть чашечки в стороны, прежде чем надевать гарнитуру. Это поможет уменьшить нагрузку на конструкцию. Старайтесь не растягивать гарнитуру слишком сильно.

Устройство изолирует внешние звуки даже на низкой громкости звучания, что снижает уровень контроля за окружающей обстановкой. Не следует использовать устройство во время выполнения действий, которые подразумевают необходимость слышать и реагировать на окружающие вас звуки.

Слишком высокая громкость звучания в течение продолжительного времени наносит вред вашему слуху. Кроме того, в ряде стран законодательно установлено, что уровень звукового давления в течение 8 часов не может превышать 86 дБ. Мы рекомендуем уменьшать громкость до комфортного уровня, если вы слушаете музыку достаточно долго. Берегите свой слух.

ОБСЛУЖИВАНИЕ И ИСПОЛЬЗОВАНИЕ

Для поддержания Razer BlackShark V2 Pro в рабочем состоянии требуется минимальное техническое обслуживание. Во избежание загрязнения рекомендуется раз в месяц очищать устройство мягкой тканью или ватной палочкой. Не используйте мыло или агрессивные чистящие вещества.

МЕРЫ ПРЕДОСТОРОЖНОСТИ ПРИ РАБОТЕ С БАТАРЕЯМИ

В Razer BlackShark V2 Pro установлена перезаряжаемая литий-ионная аккумуляторная батарея. Как правило, срок службы таких батарей зависит от характера использования устройства. Если вы считаете, что перезаряжаемая литий-ионная батарея, установленная в Razer BlackShark V2 Pro, разрядилась (имеет низкий уровень заряда), попробуйте зарядить ее.

Внимание! Запрещено открывать, ломать или подвергать батарею воздействию проводящих материалов (металла), влаги, жидкостей, огня или источников тепла. От этого батареи могут протечь или взорваться, что приведет к травмам. Срок службы батареи зависит от характера эксплуатации.

8. ЮРИДИЧЕСКАЯ ИНФОРМАЦИЯ

АВТОРСКИЕ ПРАВА И ИНФОРМАЦИЯ ОБ ИНТЕЛЛЕКТУАЛЬНОЙ СОБСТВЕННОСТИ

© Razer Inc. 2024 г. Патент на стадии рассмотрения. Все права защищены. Razer, девиз «For Gamers. By Gamers», «Powered by Razer Chroma» логотип, логотип с изображением трехголовой змеи и логотип Razer являются товарными знаками или зарегистрированными товарными знаками корпорации Razer Inc. или ее дочерних компаний в США и других странах. Все остальные товарные знаки принадлежат соответствующим владельцам.

Android, Google, Google Logo, Google Play, and the Google Play logo are trademarks of Google LLC.

Apple, the Apple logo, and iPhone are trademarks of Apple Inc., registered in the U.S. and other countries. App Store is a service mark of Apple Inc.

Microsoft, Xbox, Xbox "Sphere" Design, Xbox Series X|S, Xbox One, Windows 10, and Windows 11 are trademarks of the Microsoft group of companies. All other trademarks are the property of their respective owners.

The Bluetooth® word mark and logos are registered trademarks owned by Bluetooth SIG, Inc., and any use of such marks by Razer is under license.

Компания Razer Inc. ("Razer") может иметь авторские права, товарные знаки, секреты производства, патенты, заявки на патенты или иные имущественные права интеллектуального характера (зарегистрированные или незарегистрированные) в отношении описываемой продукции в этом руководстве. Данное основное руководство не представляет собой лицензию на любые из указанных авторских прав, товарные знаки, патенты или другие права интеллектуальной собственности. Продукт Razer BlackShark V2 Pro («Продукт») может отличаться от его изображений на упаковке или в иных случаях. Компания Razer не несет ответственности за подобные отличия или за любые опечатки, которые могут встретиться. Вся содержащаяся в документе информация может быть изменена в любое время без предварительного уведомления.

ОГРАНИЧЕННАЯ ГАРАНТИЯ НА ПРОДУКТ

Самые новые действующие условия ограниченной гарантии на продукт приведены на сайте [razer.com/warranty](https://www.razer.com/warranty).

ОГРАНИЧЕНИЕ ОТВЕТСТВЕННОСТИ

Ни в каких случаях компания Razer не несет ответственности за упущенную выгоду, утраченную информацию или данные, а также за любой специальный, случайный, прямой или косвенный ущерб, нанесенный любым способом при распространении, продаже, перепродаже, использовании или невозможности использования Продукта. Ни при каких обстоятельствах компания Razer не несет ответственности за расходы, превышающие розничную стоимость Продукта.

ОБЩИЕ СВЕДЕНИЯ

Данные условия должны регулироваться и толковаться в соответствии с местным законодательством, действующим на территории, где был куплен Продукт. Если любое из этих условий будет признано неверным или неосуществимым, это условие (в зависимости от того, насколько оно будет признано неверным или неосуществимым) будет считаться отдельным и не затрагивающим законную силу остальных условий. Компания Razer сохраняет за собой право внесения изменений в любые условия в любое время без предварительного уведомления.