



RAZER BLACKSHARK V2 PRO

GUIA PRINCIPAL

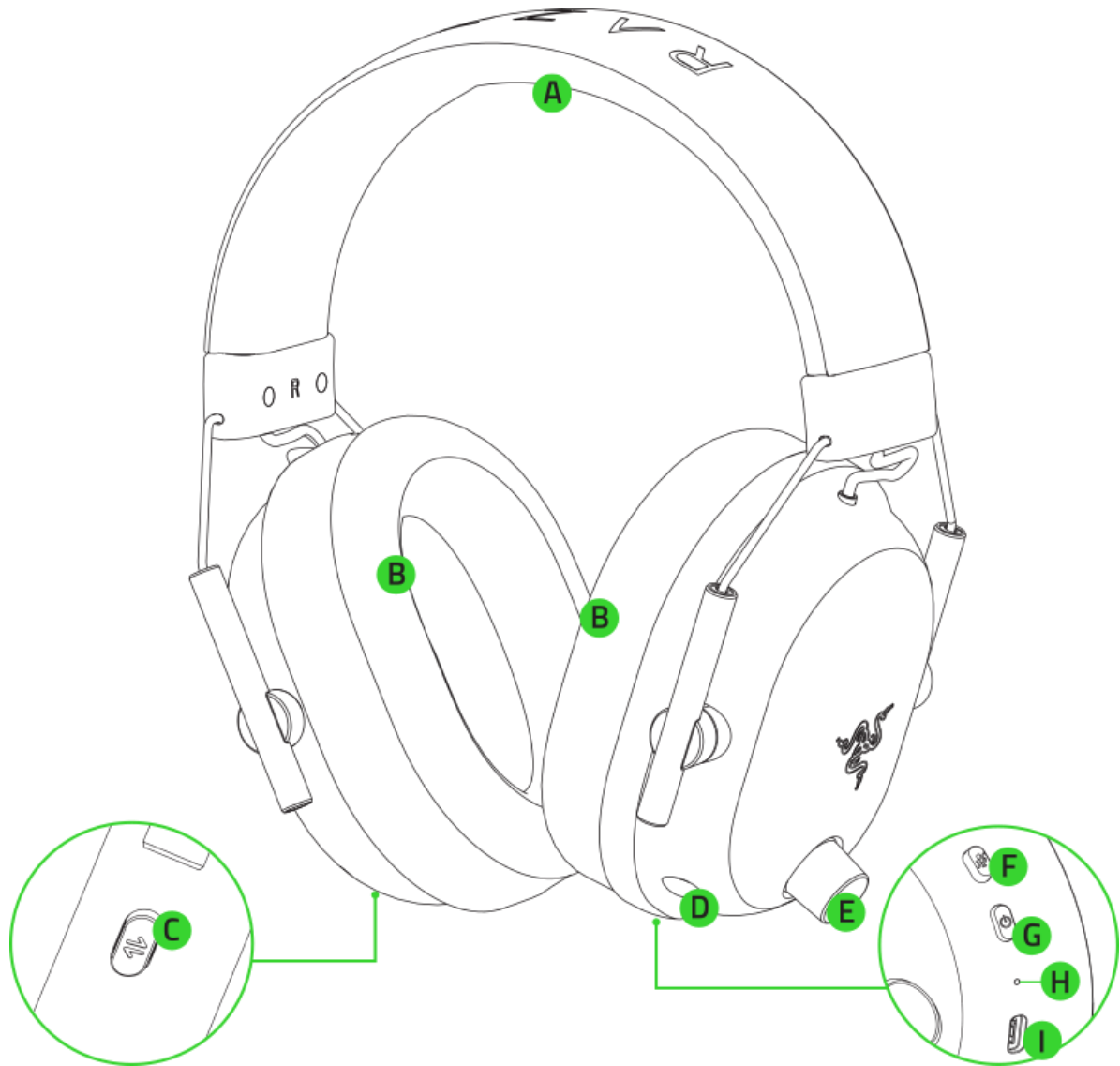
Se os Esports são sua vocação, responda com o headset wireless absoluto para jogos competitivos. Com o multipremiado **Razer BlackShark V2 Pro**, projetado para atender às necessidades dos maiores nomes do Team Razer, você terá o pacote completo de áudio cristalino, isolamento de ruídos avançado e conforto o dia inteiro.

CONTEÚDO

1. CONTEÚDO DA EMBALAGEM	3
2. DO QUE VOCÊ PRECISA	4
3. NÓS LHE DAMOS COBERTURA	5
4. ESPECIFICAÇÕES TÉCNICAS	6
5. INSTALANDO O RAZER BLACKSHARK V2 PRO	7
6. UTILIZANDO O HEADSET	14
7. SEGURANÇA E MANUTENÇÃO	23
8. INFORMAÇÕES LEGAIS	25

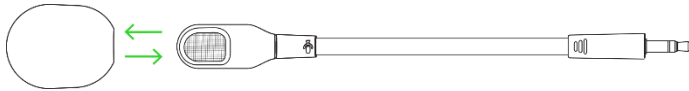
1. CONTEÚDO DA EMBALAGEM

- Razer BlackShark V2 Pro

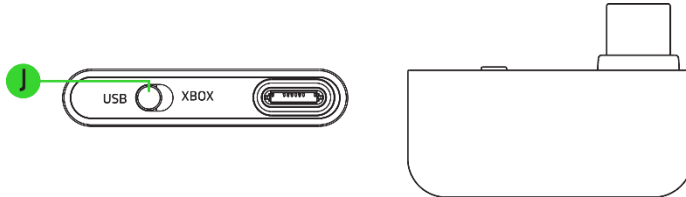


- A. Tiara acolchoada ajustável
- B. Almofadas auriculares respiráveis em espuma viscoelástica
- C. Botão Razer SmartSwitch/EQ
- D. Porta do microfone
- E. Seletor de áudio multifuncional
- F. Botão de silenciamento do microfone
- G. Botão Liga/Desliga
- H. Indicador de status
- I. Porta de carregamento

- Microfone Razer™ HyperClear de Banda Super Ampla removível

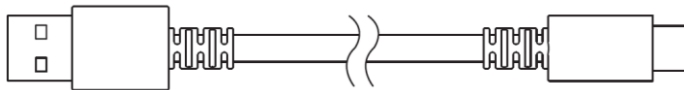


- HyperSpeed Wireless Dongle USB Tipo C

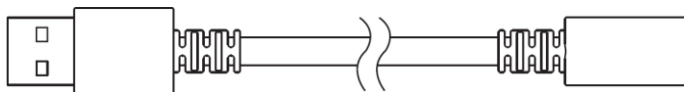


J. Chave de modo do headset

- Cabo de carregamento USB Tipo A para Tipo C



- Cabo adaptador USB Tipo A para Tipo C



- Guia de informações importantes sobre o produto

2. DO QUE VOCÊ PRECISA

- Xbox Series X|S, Xbox One X, Xbox One S
- PS5®, PS4™
- PC, Mac
- Nintendo Switch™
- Dispositivos com capacidade para áudio por Bluetooth/porta USB Tipo C ou Tipo A

DECLARAÇÃO DE SEGURANÇA

IMPORTANTE! Antes de usar seu Xbox com este produto, leia o manual de instruções do console para obter informações sobre segurança, saúde e outros tópicos referentes ao uso do seu console Xbox.

3. NÓS LHE DAMOS COBERTURA



Registre seu produto e ganhe benefícios exclusivos

razerid.razer.com/warranty

O número de série do seu produto pode ser encontrado aqui.



4. ESPECIFICAÇÕES TÉCNICAS

FONES

- Frequência de Resposta: 12 Hz – 28 kHz
- Impedância: 32 Ω
- Sensibilidade (a 1 kHz): 100 dB NPS/mW a 1 kHz por Simulador de Cabeça e Torso (HATS, Head and Torso Simulator)
- Drivers: Driver dinâmico de 50 mm personalizado
- Diâmetro interno da concha auricular: 62 X 42 mm
- Tipo de conexão: 2,4 GHz sem fio ou Bluetooth
- Almofadas auriculares ovais: Almofadas respiráveis em espuma viscoelástica

MICROFONE

- Frequência de Resposta: 100 Hz – 10 kHz
- Relação sinal-ruído: ≥ 60 dB
- Sensibilidade (a 1 kHz): -42 ± 3 dBV/Pa, 1 kHz
- Padrão de captação: Unidirecional

CONTROLES NA CONCHA AURICULAR

- Aumentar/diminuir volume
- Slienciar/ativar microfone
- Botão Razer SmartSwitch
- Comutador de perfis de áudio
- Ajustar o mix de jogo/bate-papo

USO EM ÁUDIO

- Sem fio: Com o HyperSpeed Wireless Dongle USB Tipo C ou Bluetooth 5.2
- Codec do Bluetooth: AAC, SBC
- Spatial Audio com Windows Sonic no Xbox Series X|S, Xbox One e Windows 10/11

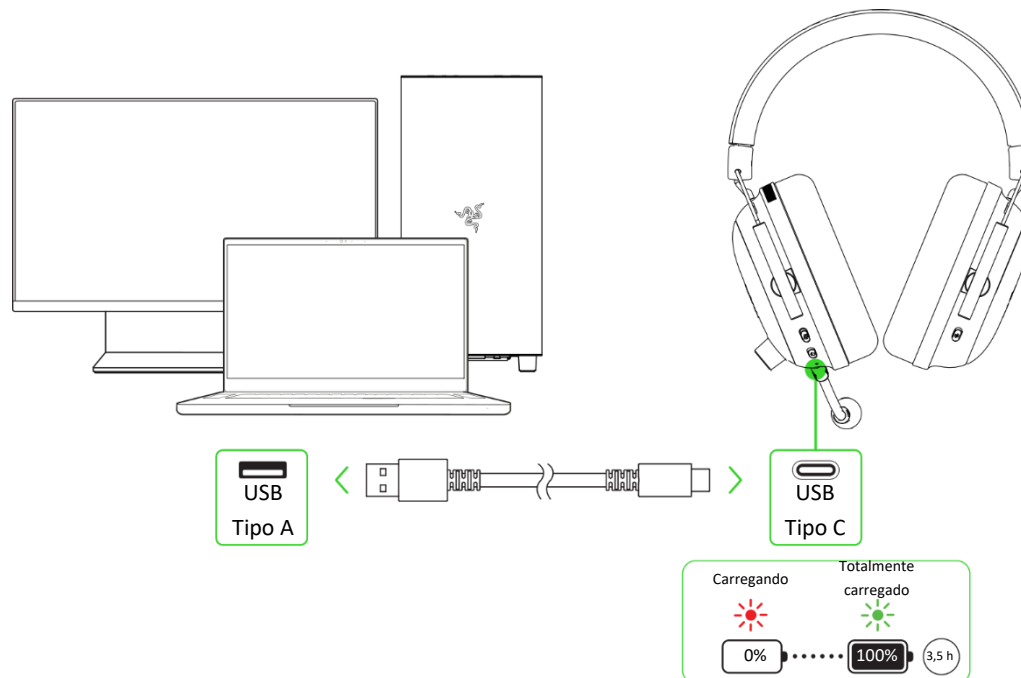
DURAÇÃO DA BATERIA

- Até 70 horas

5. INSTALANDO O RAZER BLACKSHARK V2 PRO

CARREGANDO O HEADSET

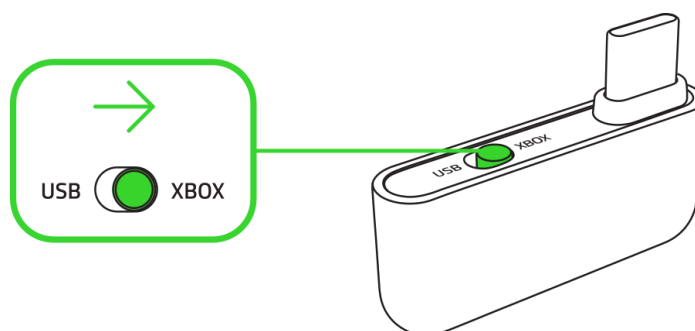
Conecte o Razer BlackShark V2 Pro a uma porta USB Tipo A alimentada usando o cabo de carregamento. Para obter melhores resultados, carregue totalmente o headset antes de usá-lo pela primeira vez. Uma unidade sem nenhuma carga será completamente carregada em cerca de 3,5 horas.



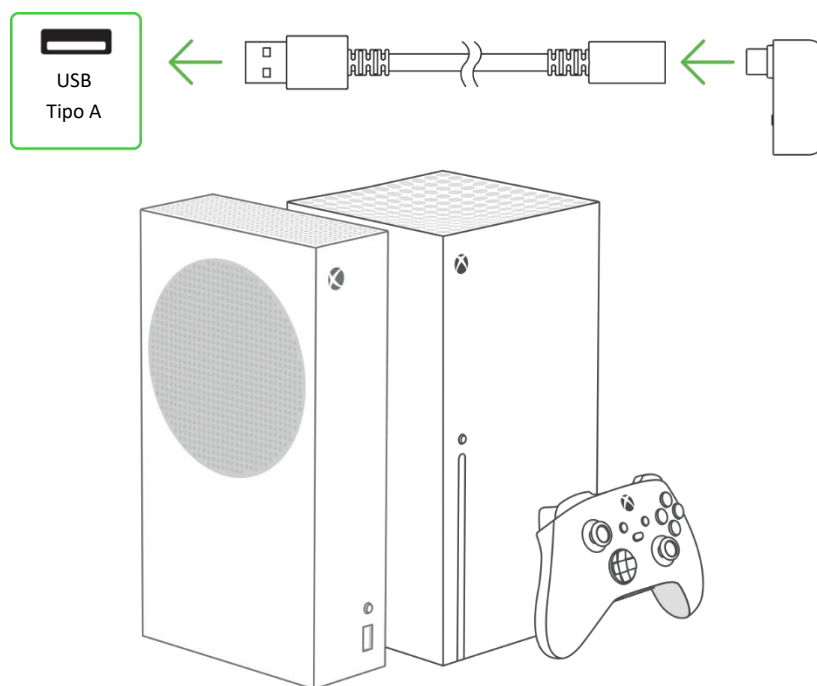
CONECTANDO O HEADSET

A. A um console Xbox pelo HyperSpeed Wireless Dongle USB Tipo C (2,4 GHz)

1. Configure o interruptor de modo de headset do dongle sem fio USB Tipo C em **XBOX**.

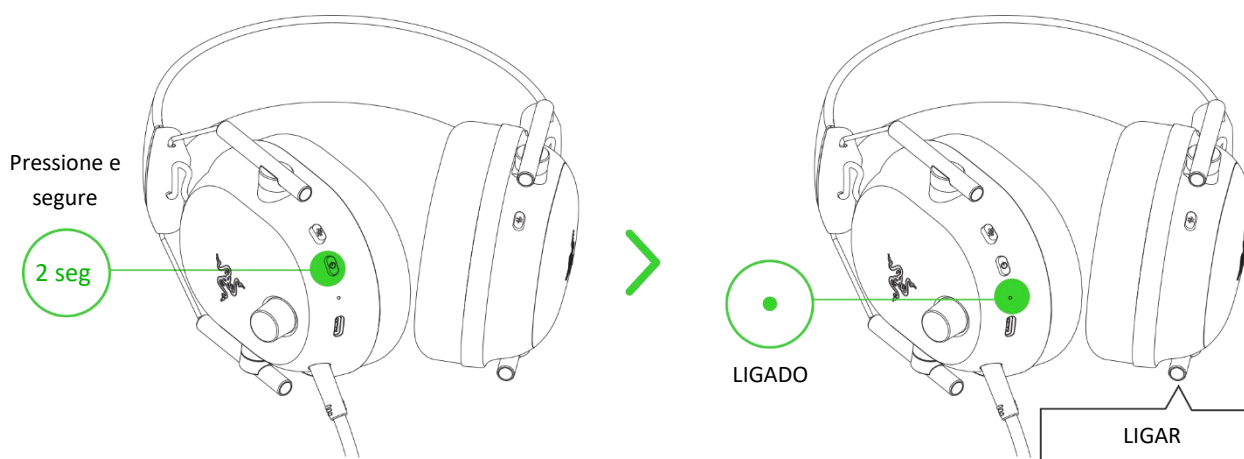


2. Conecte o dongle sem fio USB Tipo C ao seu console Xbox.

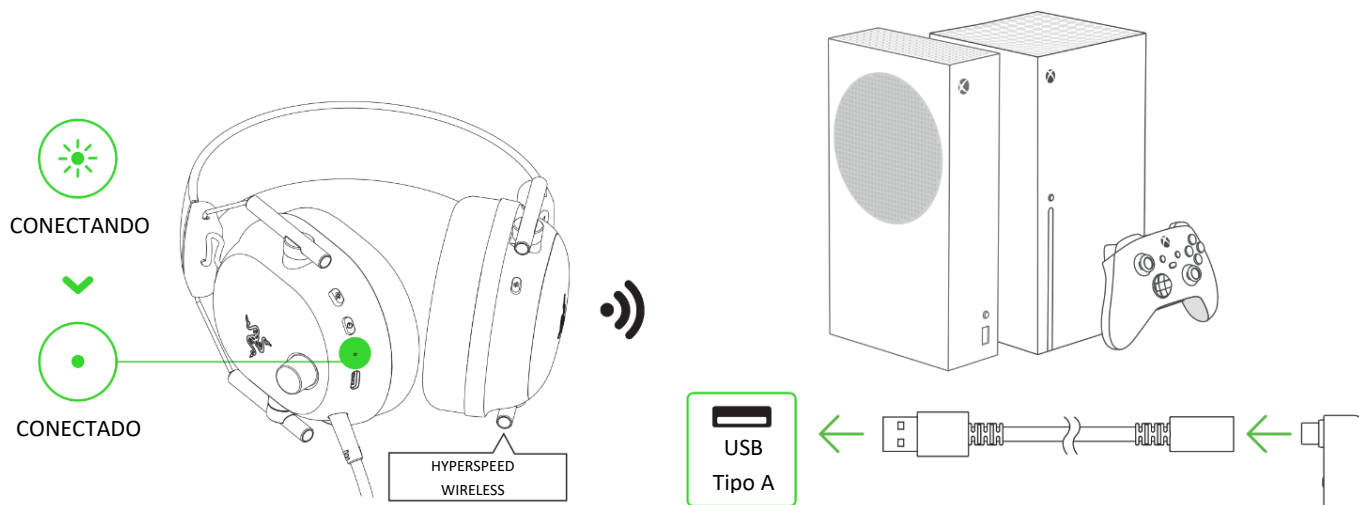


i Sempre use o cabo adaptador USB Tipo A para Tipo C ao conectar o dongle sem fio a um console Xbox. NÃO conecte diretamente à porta de alimentação USB-C do controle sem fio do Xbox.

3. Pressione e segure o botão Liga/Desliga até que o indicador de status se ilumine brevemente em verde fixo para alimentar o headset.

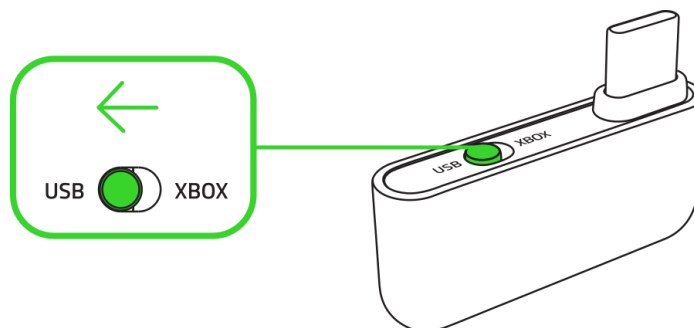


4. Aguarde até que o indicador de status se torne brevemente verde fixo, indicando que o headset está conectado ao dongle sem fio USB Tipo C.

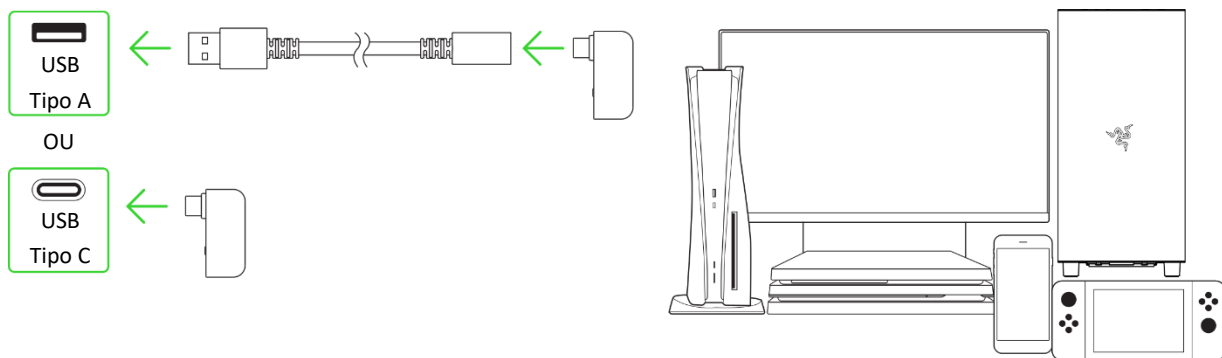


B. A outros dispositivos pelo HyperSpeed Wireless Dongle USB Tipo C (2,4 GHz)

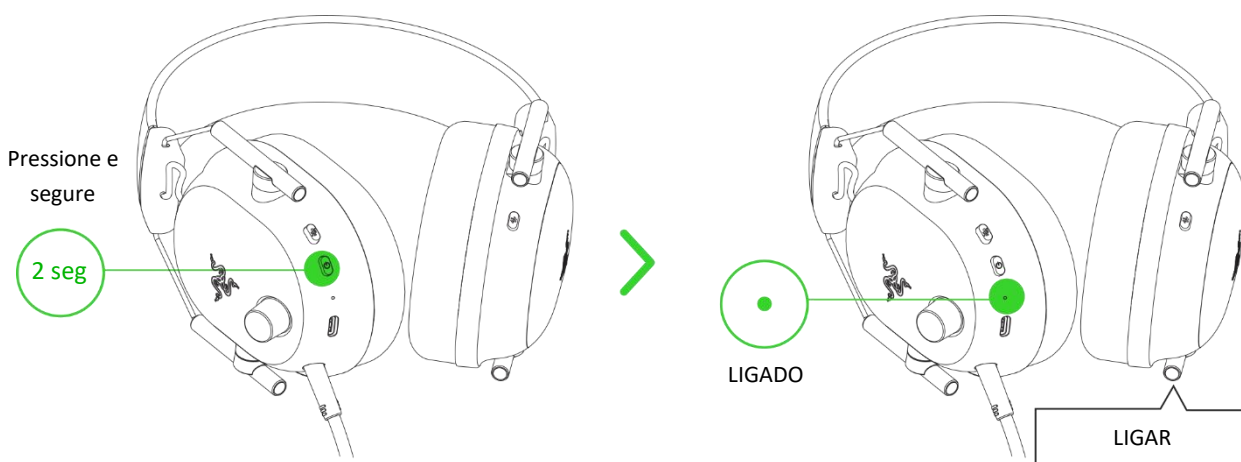
1. Configure o interruptor de modo de headset do dongle sem fio USB Tipo C em **USB**.



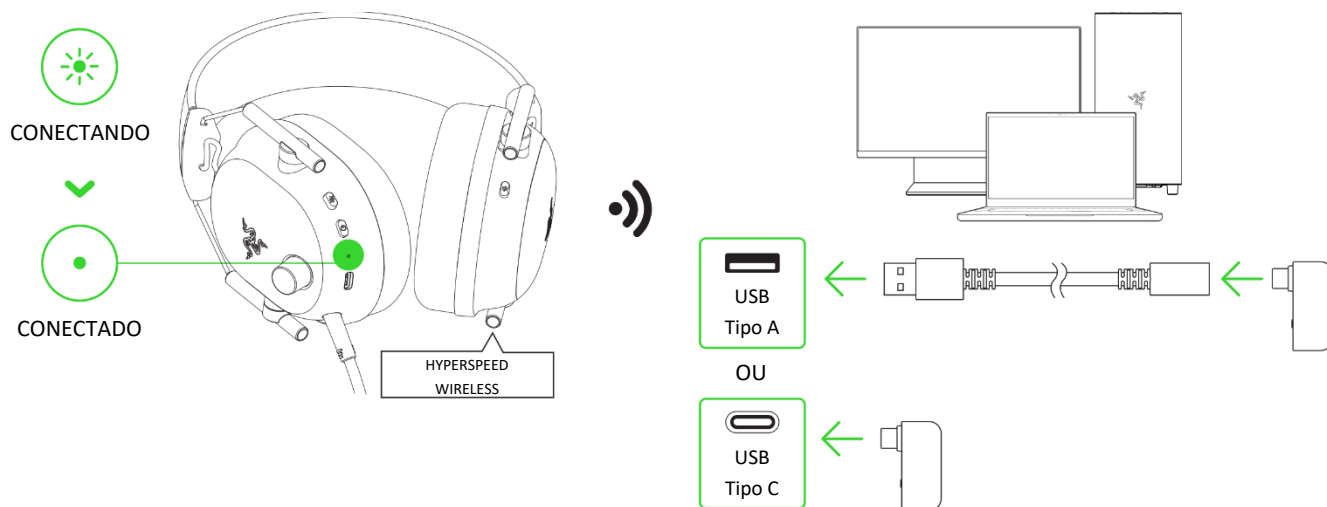
2. Conecte o dongle sem fio USB Tipo C ao seu dispositivo.



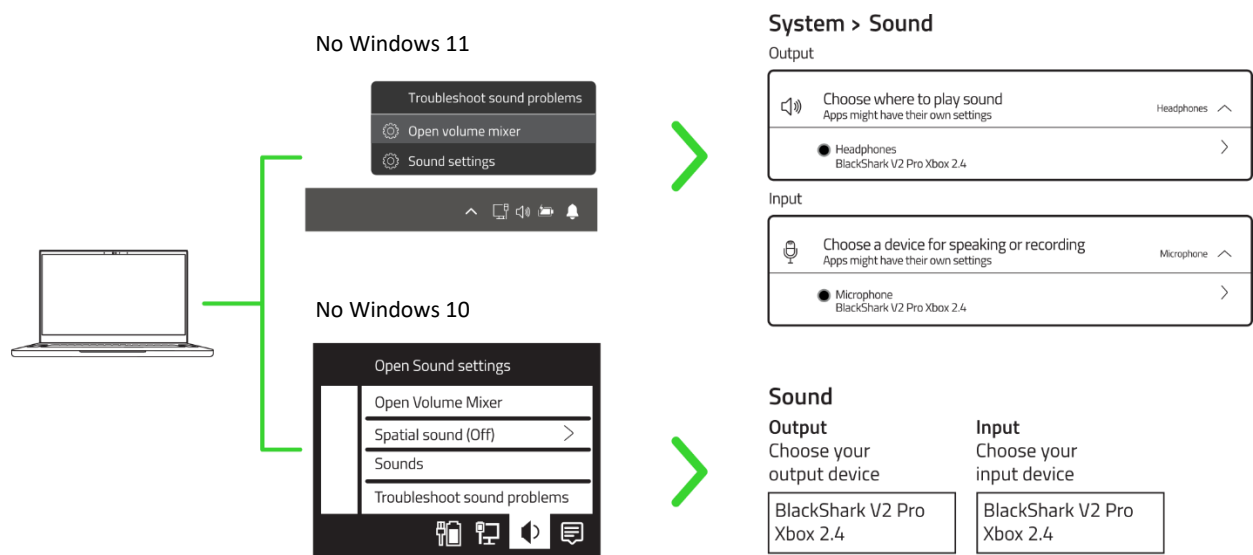
3. Pressione e segure o botão Liga/Desliga até que o indicador de status se ilumine brevemente em verde fixo para alimentar o headset.



4. Aguarde até que o indicador de status se torne brevemente verde fixo, indicando que o headset está conectado ao dongle sem fio USB Tipo C.



5. No PC (se aplicável), defina o Razer BlackShark V2 Pro como o dispositivo de **Saída** e de **Entrada** padrão.

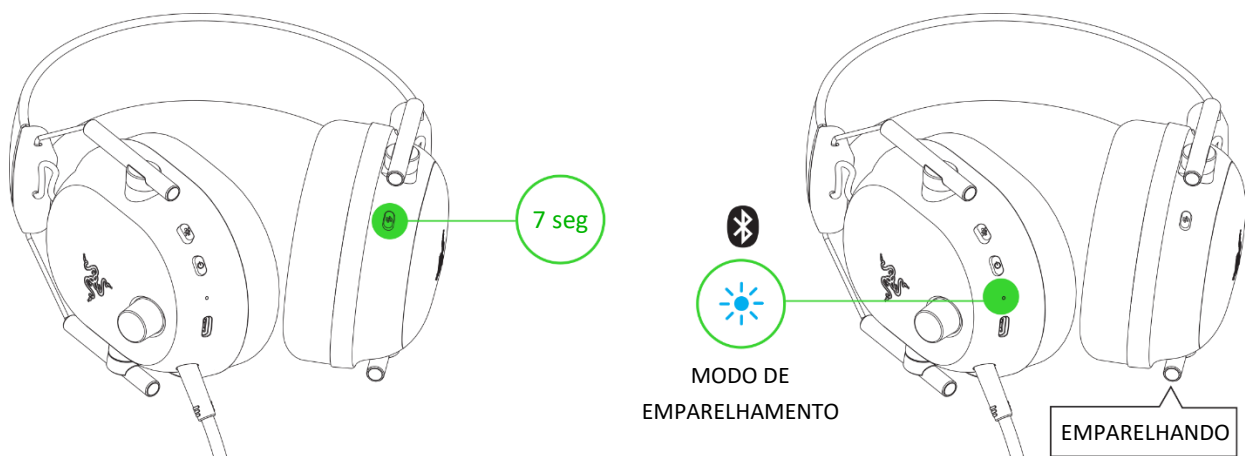


i Ao utilizar o headset com dispositivos compatíveis, defina o BlackShark V2 Pro Xbox 2.4 como o dispositivo de entrada e de saída padrão (se aplicável).

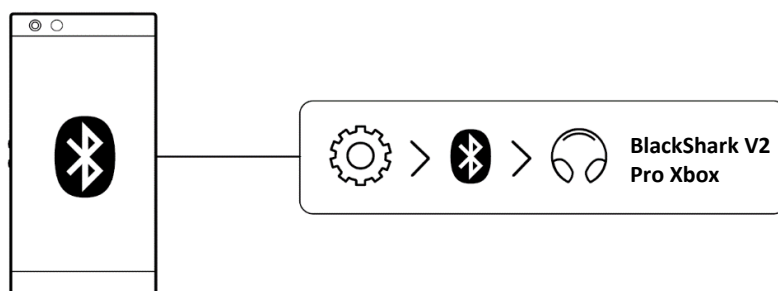
C. A outros dispositivos por Bluetooth

1. Com o headset ligado, pressione e segure o botão Razer SmartSwitch/EQ por 7 segundos para ativar o modo de emparelhamento.

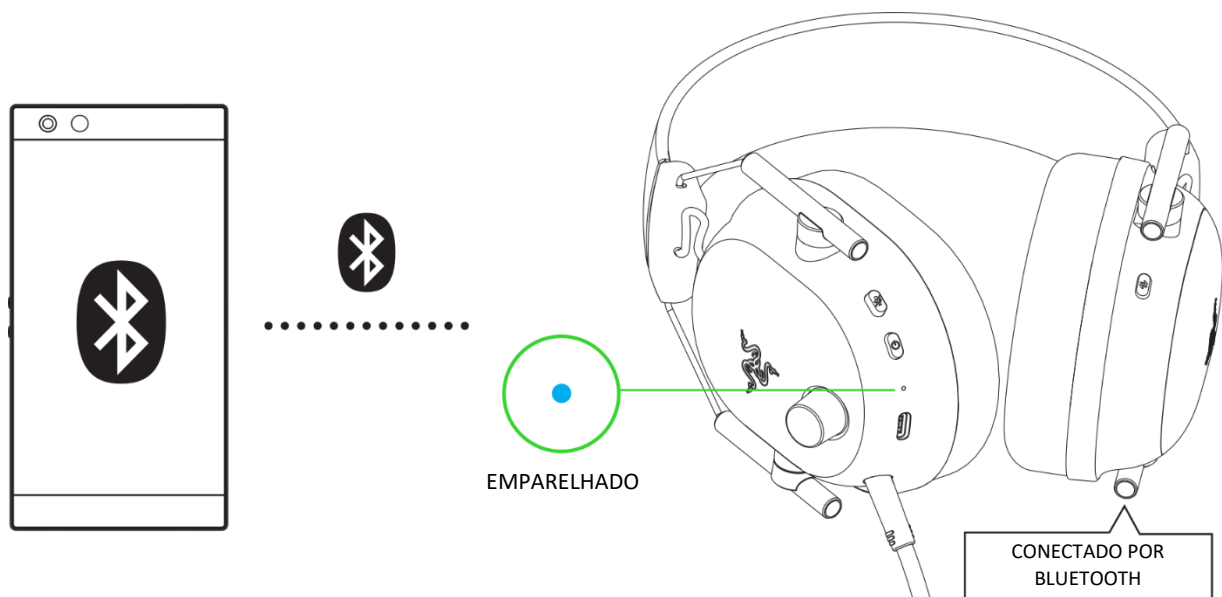
Pressione e
segure



2. Ative o Bluetooth do seu dispositivo e selecione **“BlackShark V2 Pro Xbox”** na lista de dispositivos encontrados.



3. Aguarde até que ambos os dispositivos estejam conectados. O indicador de status se tornará brevemente azul estático para indicar que o headset já está conectado ao seu dispositivo.



APLICATIVO RAZER AUDIO SETUP FOR XBOX (XBOX)

Personalize o EQ do headset, ligue a função Não Perturbar para bloquear chamadas recebidas enquanto joga, ative o cancelamento de ruído do microfone e ajuste outros recursos avançados para ter uma experiência de áudio fenomenal verdadeiramente sua.

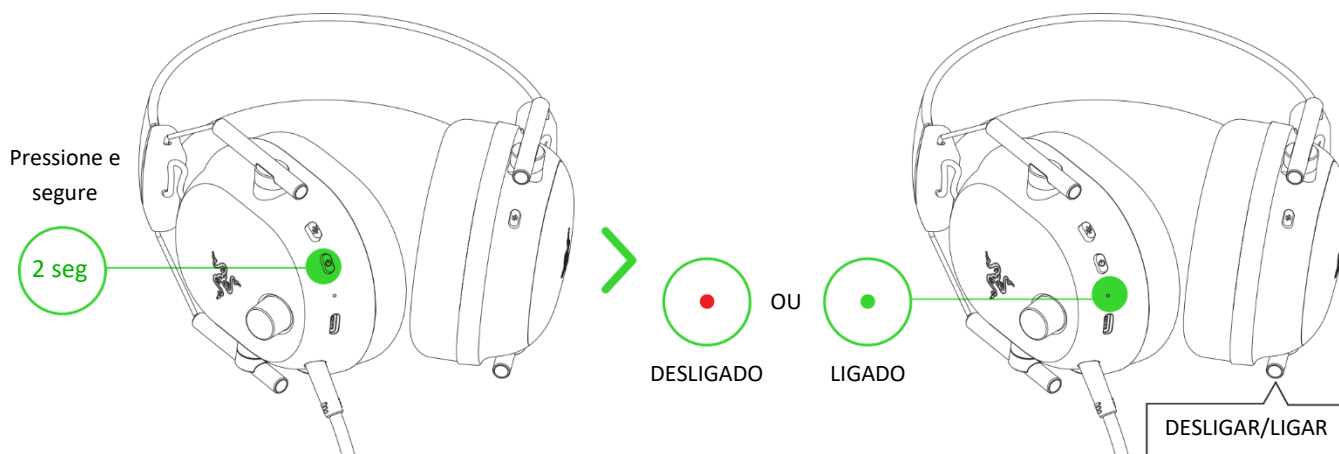


Baixe e instale o aplicativo Razer Audio Setup for Xbox na Microsoft Store do seu PC (Windows® 10 de 64 bits ou superior) ou console Xbox.

6. UTILIZANDO O HEADSET

LIGAR/DESLIGAR O HEADSET

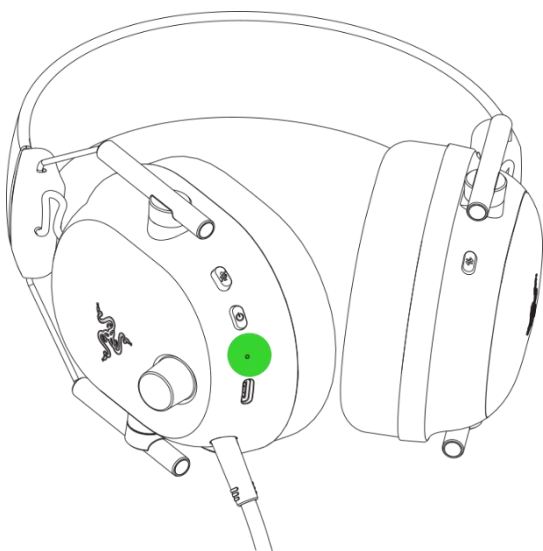
Ligue o headset pressionando e segurando o botão Liga/Desliga até que o indicador de status se acenda; pressione e segure o botão Liga/Desliga novamente para desligá-lo. Um sinal sonoro ajudará a notificar você de que o headset está ligado ou desligado.




i Ao ligar, o headset utilizará a última fonte de áudio ativa antes de ser desligado.

INDICADOR DE STATUS

O indicador de status exibirá o status da bateria e da conexão quando o headset estiver desconectado e ligado. Durante o uso, se o headset precisar ser recarregado, você ouvirá uma mensagem vocal; durante esse intervalo, o indicador continuará mostrando o nível da bateria até que você carregue o headset.

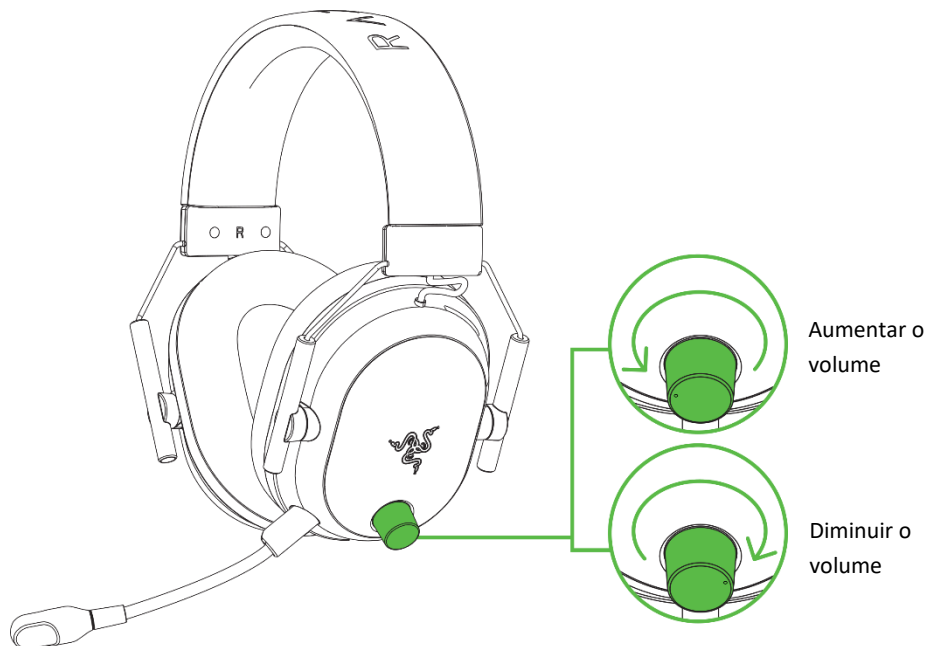


Indicador	Mensagem	Nível da bateria
	Voz	Baixa

USANDO O SELETOR DE ÁUDIO MULTIFUNCIONAL

Ajustar o volume

Gire o seletor de áudio multifuncional para aumentar ou diminuir o volume.



Ajustar o mix de jogo/bate-papo

Pressione duas vezes o botão Liga/Desliga para ativar o ajuste do volume do mix de jogo/bate-papo e, em seguida, gire o seletor de áudio multifuncional para aumentar o volume do jogo e diminuir o volume do bate-papo de voz, ou vice-versa.

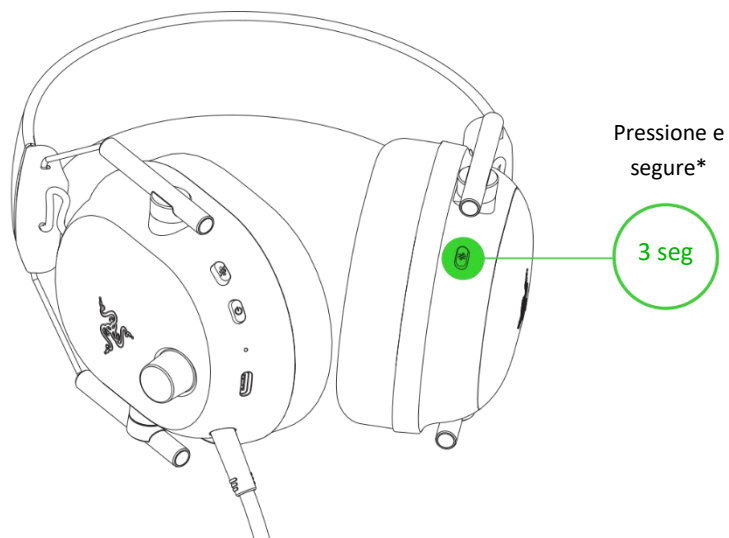


i Disponível apenas quando conectado a um console Xbox pelo dongle sem fio. Se, dentro de 3 segundos, não forem feitos ajustes do mix jogo/bate-papo, o seletor de áudio do headset voltará para a função de controle do volume.

ALTERNAR PERFIS E PREDEFINIÇÕES DE EQ

Alternar Perfis de EQ

Para passar dos perfis de EQ Padrão para os de Esports (e vice versa), pressione e segure o botão Razer SmartSwitch/EQ por 3 segundos.



**Repita para alternar os perfis de EQ*



EQ PADRÃO

Passe para os **Perfis de EQ padrão** para usar predefinições projetadas para uma experiência imersiva geral.

OU



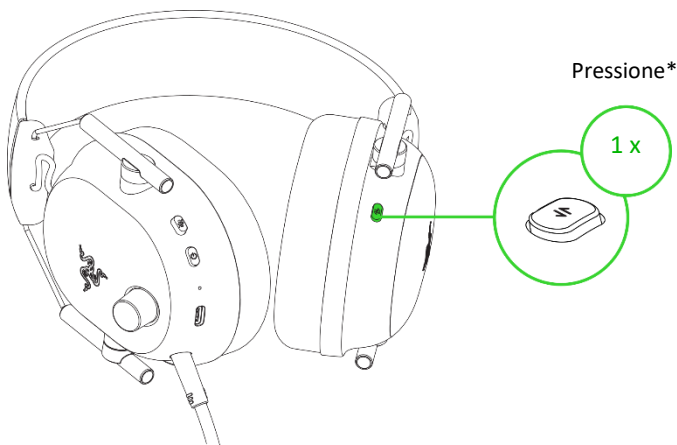
EQ PARA ESPORTS

Passe para os **Perfis de EQ para Esports** para usar predefinições de áudio de FPS ajustadas por profissionais que oferecem a margem competitiva definitiva.

i Por padrão, o headset está definido para os Perfis de EQ Padrão. Você ouvirá uma mensagem vocal ao passar de um perfil de EQ para outro.

Percorrer as predefinições dos Perfis de EQ

Cada perfil tem um conjunto diferente de predefinições dentre os quais você poderá escolher. Para percorrer as predefinições de um perfil de EQ ativo, pressione o botão Razer SmartSwitch/EQ.



Perfil de EQ Padrão	Perfil de EQ para Esports
Jogo	Apex Legends
Filme	Call of Duty
Música	Fortnite
Personalizado	

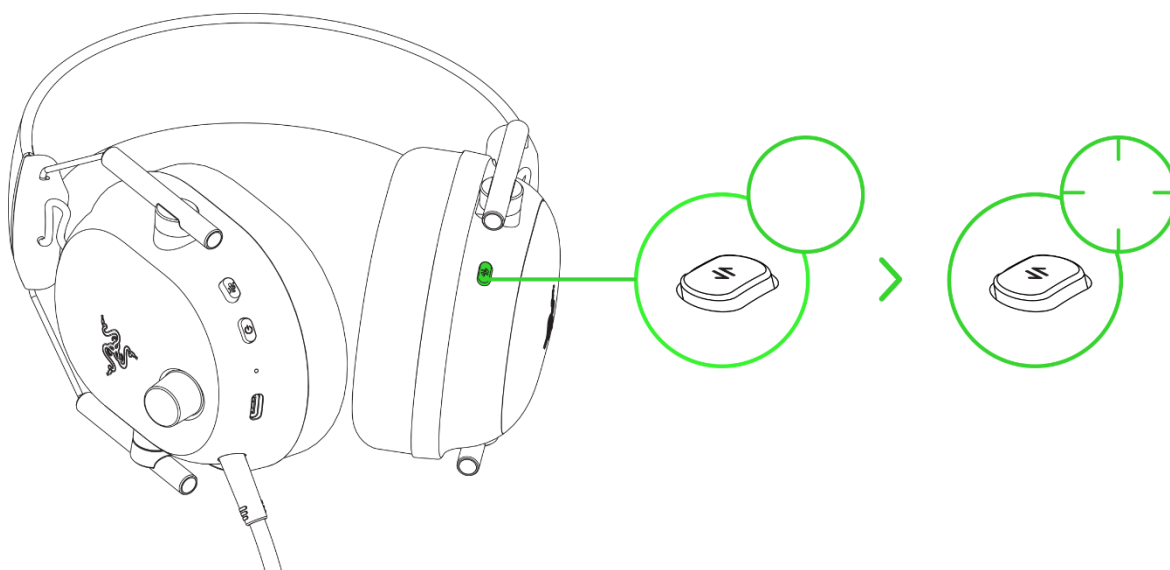
**Repita para percorrer as predefinições do perfil de EQ ativo.*

i Você também pode utilizar o aplicativo Razer Audio Setup for Xbox para passar de um perfil de EQ para outro e selecionar as configurações de EQ de sua preferência.

ATIVAR/DESATIVAR O MODO DE JOGO

Com o headset conectado por Bluetooth, pressione três vezes o botão Razer SmartSwitch/EQ e segure a última pressão por 2 segundos para ativar o Modo de Jogo. Com esse modo ativado, o headset funcionará com uma latência mais baixa, o que resultará em uma resposta de áudio em tempo real enquanto você joga. Repita para desativar o Modo de Jogo

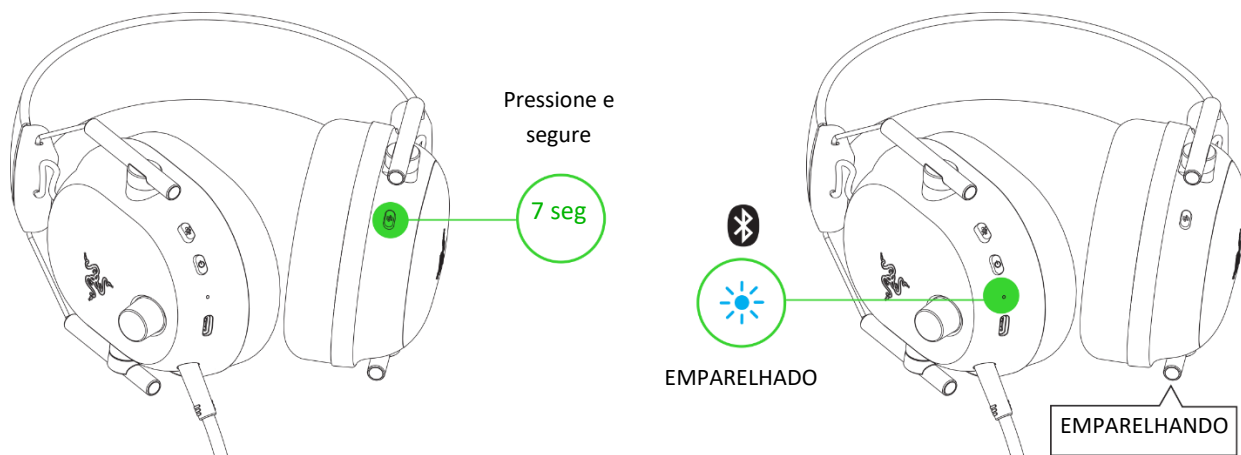
Pressione	Pressione e segure
3 x	2 seg



i Este recurso só está disponível na conexão Bluetooth. Para obter o melhor desempenho, recomenda-se manter o headset a uma distância muito curta da fonte de áudio.

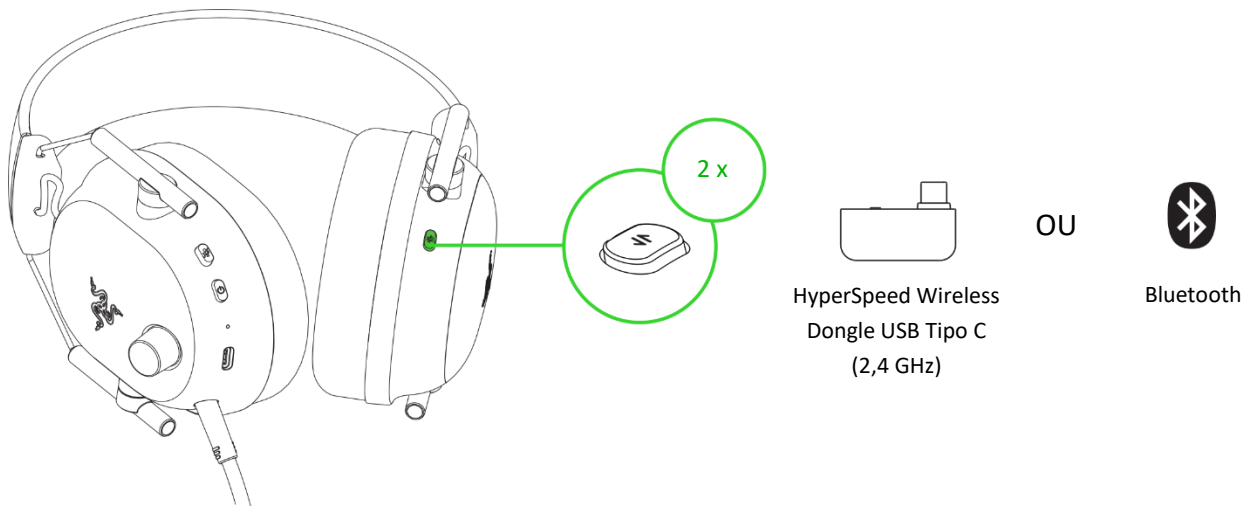
REATIVAR O MODO DE EMPARELHAMENTO BLUETOOTH

Também é possível utilizar o botão Razer SmartSwitch/EQ para reativar o modo de emparelhamento Bluetooth. Com o headset conectado por Bluetooth, pressione e segure o botão Razer SmartSwitch por 7 segundos para reativar o modo de emparelhamento Bluetooth e conectar seu dispositivo conforme necessário ao **BlackShark V2 Pro Xbox**.



ALTERNAR ENTRE FONTES DE ÁUDIO

Com o headset ligado e conectado a qualquer fonte de áudio, pressione duas vezes o botão Razer SmartSwitch/EQ para passar da fonte de áudio dongle USB sem fio para o Bluetooth ou vice-versa.



i Ao usar o Bluetooth como fonte de áudio, o headset será reconectado ao último dispositivo conhecido. Se não for encontrado nenhum dispositivo, o modo de emparelhamento será ativado.

COMPREENDENDO O RAZER SMARTSWITCH

Com o Razer BlackShark V2 Pro conectado simultaneamente a um PC ou console de jogo (pelo dongle sem fio USB Tipo C) e a um dispositivo móvel (por Bluetooth), você poderá usar o headset para chamadas recebidas/feitas/teleconferências de um dispositivo Bluetooth conectado e voltar ao áudio de jogo sem remover o headset. O indicador de status se acenderá brevemente em branco fixo para indicar que o headset está conectado a ambas as fontes de áudio.

Os comportamentos abaixo ajudarão você a compreender de que maneira seu headset responde à alternância de fontes de áudio e a chamadas recebidas/feitas/teleconferências quando estiver conectado a um dispositivo Bluetooth e a um dongle sem fio USB Tipo C:

Áudio do headset	Comportamento do Razer SmartSwitch
Reprodução por dongle sem fio USB Tipo C	<ul style="list-style-type: none"> ▪ O headset automaticamente passa para a fonte de áudio Bluetooth para chamadas recebidas/feitas/teleconferências do seu dispositivo móvel e volta a usar o dongle sem fio USB Tipo C após cada chamada. ▪ O áudio do dispositivo móvel conectado será reproduzido automaticamente no headset APENAS se não houver áudio presente ou sendo reproduzido no dongle sem fio USB Tipo C. ▪ A pausa automática no áudio reproduzido ao alternar as fontes de áudio depende do aplicativo que estiver em uso (por exemplo, Spotify, Apple Music).

Reprodução por Bluetooth	<ul style="list-style-type: none"> ▪ Ao alternar para a fonte de áudio do dongle sem fio USB Tipo C, o headset permanecerá conectado ao dispositivo móvel por Bluetooth. ▪ A pausa automática no áudio reproduzido ao alternar as fontes de áudio depende do aplicativo que estiver em uso (por exemplo, Spotify, Apple Music).
Sem reprodução de qualquer fonte de áudio	O áudio será reproduzido na primeira fonte de áudio que reproduzir áudio.

REFERÊNCIA RÁPIDA DE FUNÇÕES

Botão Liga/Desliga

Pressionar uma vez	Reproduzir/pausar
	Aceitar chamadas recebidas ou finalizar a chamada atual*
	Colocar uma chamada em espera e aceitar chamadas recebidas*
Pressionar duas vezes	Finalizar uma chamada e passar para uma chamada em espera*
	Pular faixa
	Ativar modo de ajuste do equilíbrio entre Jogo/Bate-papo**
Pressionar três vezes	Alternar chamadas*
	Rejeitar uma chamada recebida*
Pressionar e segurar por 2 segundos	Faixa anterior
Quando desligado, pressionar e segurar por 5 segundos	Ligar/desligar o headset
	Ativar o modo de emparelhamento Bluetooth

Botão Razer SmartSwitch/EQ

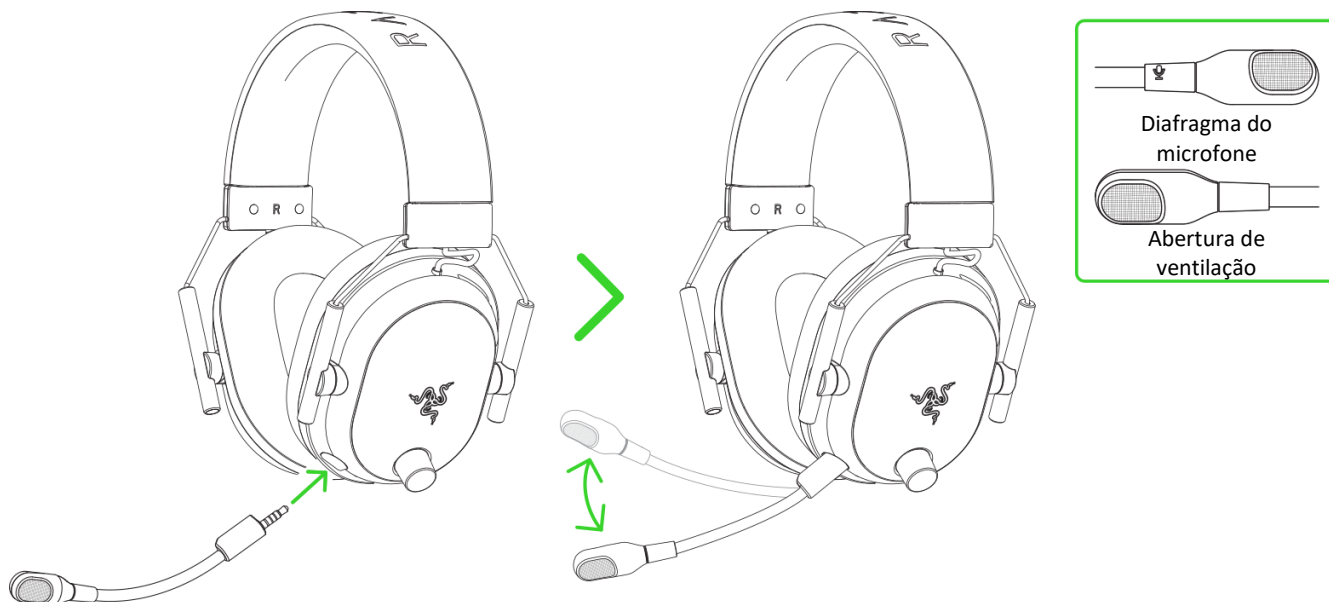
Pressionar uma vez	Percorrer as predefinições do perfil de EQ ativo
Pressionar duas vezes	Alternar entre fontes de áudio (HyperSpeed Wireless Dongle USB Tipo C / Bluetooth)
Pressionar e segurar por 3 segundos	Alternar entre Perfis de EQ (EQ Padrão/EQ para Esports)
Pressionar três vezes e segurar a última pressão por 2 segundos	Ativar/desativar o Modo de Jogo*
Pressionar e segurar por 7 segundos	Ativar o modo de emparelhamento Bluetooth

**Disponível apenas no modo Bluetooth.*

***Disponível apenas quando conectado a um console Xbox pelo dongle sem fio.*

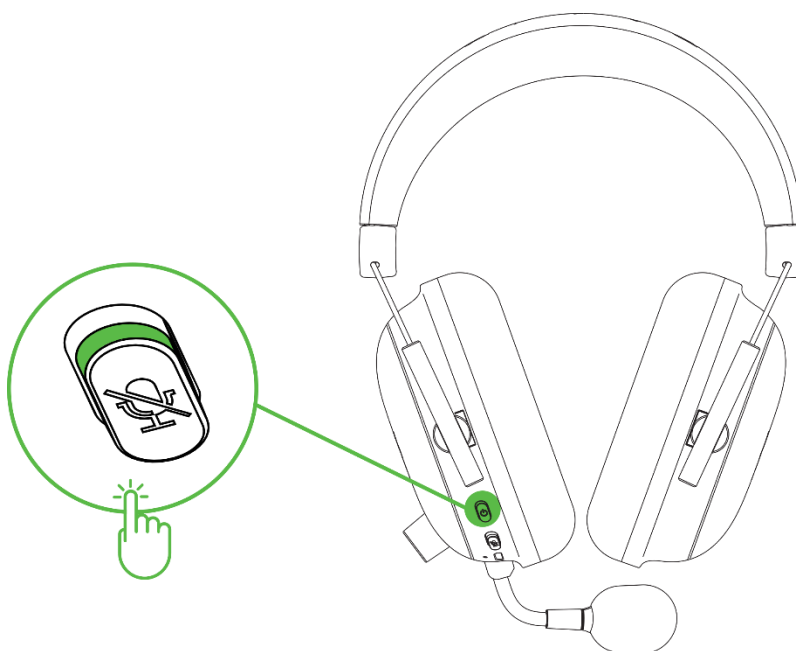
MICROFONE RAZER HYPERCLEAR DE BANDA SUPER AMPLA

Conecte o Microfone Razer™ HyperClear de Banda Super Ampla ao fone de ouvido e curve-o até que esteja paralelo à sua boca. Certifique-se de que o diafragma do microfone esteja voltado para você e a abertura de ventilação para o lado oposto à sua boca.



i A distância recomendada entre o microfone e a boca para uma captação ideal do som é de 1,5 cm a 3 cm.

Pressione o botão de silenciamento do microfone para silenciar ou ativar o microfone.



7. SEGURANÇA E MANUTENÇÃO

ORIENTAÇÕES DE SEGURANÇA

Para obter a máxima segurança durante o uso do Razer BlackShark V2 Pro, sugerimos que você siga as orientações abaixo:

Se tiver problemas ao usar o dispositivo adequadamente e a solução de problemas não for suficiente para resolvê-los, desconecte o dispositivo e entre em contato com a linha direta da Razer ou visite support.razer.com para receber assistência.

Não desmonte o dispositivo (isso invalidará a garantia) nem tente operá-lo sob condições anormais de corrente.

Mantenha o dispositivo longe de líquidos ou umidade. Só opere o dispositivo dentro das temperaturas indicadas de 0 °C a 40 °C. Se a temperatura exceder essa faixa, desligue e/ou desconecte o dispositivo para que a temperatura se estabilize em um nível ideal.

Para minimizar a tensão na tiara, recomendamos que o headset seja aberto com cuidado antes de ser posicionado na cabeça. No entanto, evite esticá-lo além dos limites técnicos suportados.

O dispositivo isola sons do ambiente externo mesmo em volumes baixos, o que resulta em uma menor percepção dos ambientes ao seu redor. Remova o dispositivo quando se envolver em atividades que exijam uma percepção ativa do ambiente.

Ouvir volumes excessivamente altos por períodos longos de tempo pode prejudicar a audição. Além disso, na legislação de certos países, o limite máximo de exposição sonora é de 86 dB por 8 horas ao longo do dia. Portanto, recomendamos que você reduza o volume para um nível confortável ao ouvir por períodos prolongados. Cuide bem da sua audição.

MANUTENÇÃO E USO

O Razer BlackShark V2 Pro requer uma manutenção mínima para manter suas condições ideais. Recomendamos que você o limpe uma vez por mês usando um pano macio ou um cotonete para evitar o acúmulo de sujeira. Não use sabão ou produtos de limpeza agressivos.

AVISO SOBRE A BATERIA

O Razer BlackShark V2 Pro contém uma bateria recarregável Li-íon. Em geral, a expectativa de vida dessas baterias depende do uso. Se suspeitar que a bateria recarregável Li-íon dentro do Razer BlackShark V2 Pro pode estar vazia (com pouca carga), tente carregá-la.

Cuidado: Não abra, não destrua e nem exponha a materiais condutores (metal), umidade, líquidos, fogo ou calor. Isso pode fazer com que as baterias vazem ou estourem, resultando em lesões pessoais. A vida útil da bateria varia de acordo com o uso.

8. INFORMAÇÕES LEGAIS

INFORMAÇÕES DE DIREITOS AUTORAIS E PROPRIEDADE

©2024 Razer Inc. Todos os direitos reservados. Razer, "For Gamers. By Gamers.", logotipo "Powered by Razer Chroma", logotipo Razer, o logotipo da cobra de três cabeças e o logotipo Razer são marcas comerciais ou marcas comerciais registradas da Razer Inc. e/ou de empresas afiliadas nos Estados Unidos ou em outros países. Todas as outras marcas registradas pertencem a seus respectivos proprietários, e outros nomes de empresas e de produtos mencionados neste guia podem ser marcas registradas de suas respectivas empresas.

Android, Google, Google Logo, Google Play, and the Google Play logo are trademarks of Google LLC.

Apple, the Apple logo, and iPhone are trademarks of Apple Inc., registered in the U.S. and other countries. App Store is a service mark of Apple Inc.

Microsoft, Xbox, Xbox "Sphere" Design, Xbox Series X|S, Xbox One, Windows 10, and Windows 11 are trademarks of the Microsoft group of companies. All other trademarks are the property of their respective owners.

The Bluetooth® word mark and logos are registered trademarks owned by Bluetooth SIG, Inc., and any use of such marks by Razer is under license.

A Razer Inc. (doravante nesta denominada a "Razer") pode ter direitos autorais, marcas comerciais, segredos comerciais, patentes, pedidos de registro de patente ou outros direitos de propriedade (registrados ou não) no concernente ao produto neste Guia Principal. O fornecimento deste Guia Principal não dá a você uma licença para (quaisquer) tais patentes, marcas registradas, direitos autorais ou outros direitos de propriedade intelectual. O Razer BlackShark V2 Pro (doravante nesta denominado o "Produto") pode ser diferente das imagens na caixa ou de outro modo. A Razer não assume qualquer responsabilidade por tais diferenças ou por quaisquer eventuais erros. As informações na presente estão sujeitas a alterações sem aviso prévio.

GARANTIA LIMITADA DO PRODUTO

Para conferir os termos atuais da Garantia Limitada do Produto, acesse [razer.com/warranty](https://www.razer.com/warranty).

LIMITAÇÃO DE RESPONSABILIDADE

Sob nenhuma circunstância a Razer será responsável por quaisquer lucros cessantes, perda de informações ou de dados, danos especiais, incidentais, indiretos, compensatórios, consequenciais ou acidentais oriundos de qualquer forma da distribuição, venda, revenda, uso ou incapacidade de uso

do Produto. Sob nenhuma circunstância a responsabilidade da Razer ultrapassará o valor de compra do Produto no varejo

DISPOSIÇÕES GERAIS

Os termos da presente serão regidos e interpretados segundo a legislação do foro no qual o Produto foi adquirido. Se qualquer termo neste manual for considerado inválido ou inexecutável, tal termo (enquanto inválido ou inexecutável) será considerado sem nulo, sem efeito e excluído sem invalidar quaisquer termos remanescentes. A Razer reserva-se o direito de emendar qualquer termo a qualquer momento e sem aviso prévio.