



RAZER KIYO X

GUIA PRINCIPAL

Faça sua transmissão em fluxo total com a **Razer Kiyo X**, uma webcam USB para transmissão em Full HD a 1080p 30 FPS. Com uma ótima fidelidade de imagem, configurações totalmente personalizáveis, foco automático inteligente e muito mais, tudo o que queremos é te ajudar a se equipar para criar seu melhor conteúdo.

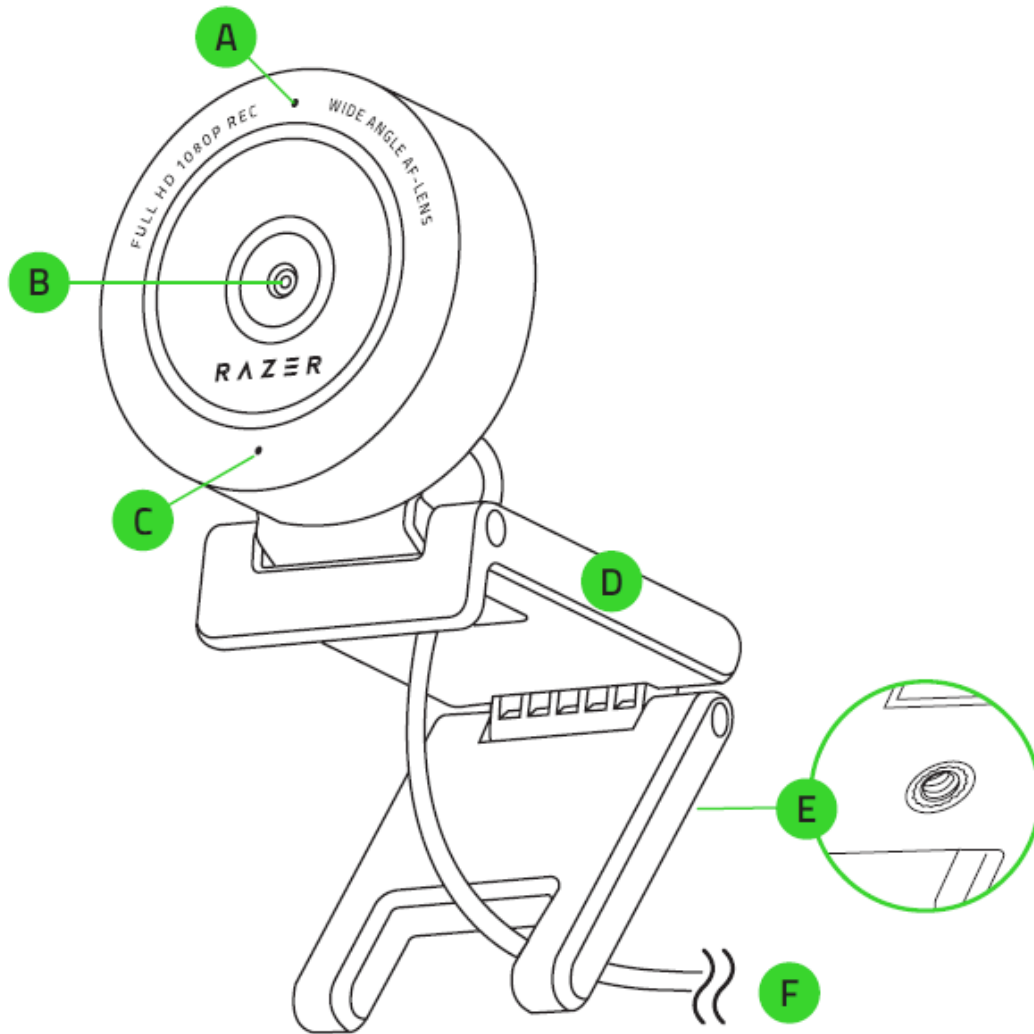
CONTEÚDO

1. CONTEÚDO DA EMBALAGEM / DO QUE VOCÊ PRECISA.....	3
2. NÓS LHE DAMOS COBERTURA.....	5
3. ESPECIFICAÇÕES TÉCNICAS	6
4. PRIMEIROS PASSOS	7
5. CONFIGURANDO A RAZER KIYO X USANDO O RAZER SYNAPSE.....	8
6. SEGURANÇA E MANUTENÇÃO.....	14
7. INFORMAÇÕES LEGAIS	15

1. CONTEÚDO DA EMBALAGEM / DO QUE VOCÊ PRECISA

CONTEÚDO DA EMBALAGEM

- Razer Kiyo X



A. Indicador de status

B. Lentes grande-angulares

C. Microfone integrado

D. Suporte para câmera

E. Rosca de montagem

F. Conector Type-A

- Guia de informações importantes sobre o produto

DO QUE VOCÊ PRECISA

Requisitos do produto

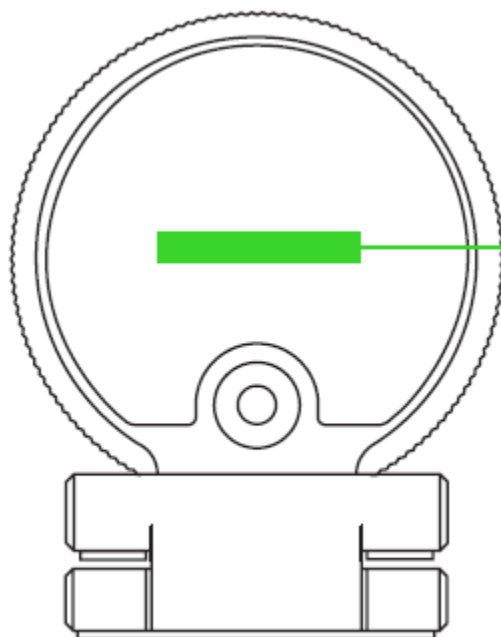
- Conexão USB direta com um PC

Requisitos do Razer Synapse

- Windows® 10 de 64 bits (ou superior)
- Conexão com a Internet para a instalação do software

2. NÓS LHE DAMOS COBERTURA

Você tem um ótimo dispositivo em suas mãos, com garantia limitada de 1 ano. Agora, maximize seu potencial e ganhe benefícios exclusivos da Razer registrando-se em razerid.razer.com



O número de série do seu produto pode ser encontrado aqui.

Dúvidas? Entre em contato com a equipe de suporte Razer em support.razer.com

3. ESPECIFICAÇÕES TÉCNICAS

CÂMERA:

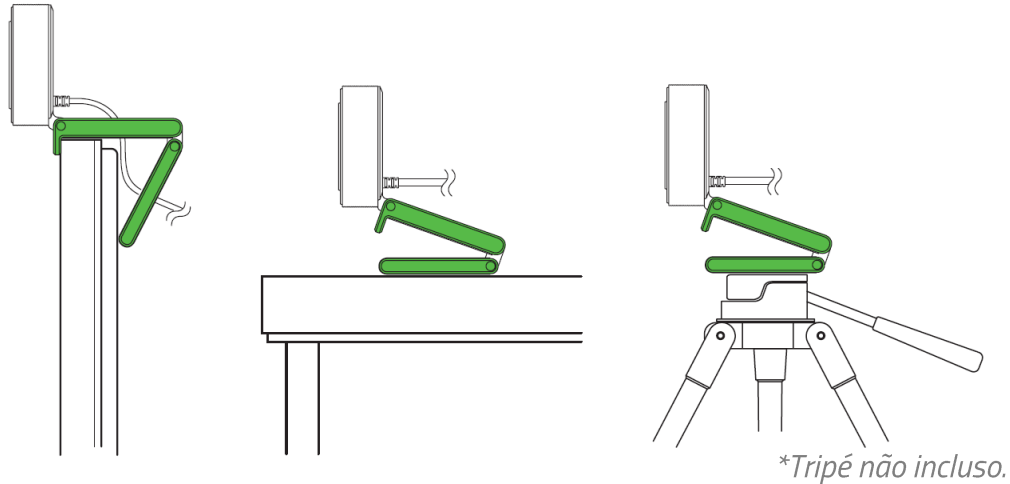
- Tipo de conexão: USB 2.0
- Resolução de imagem: 2,1 Megapixels
- Resolução do vídeo: 1080p / 30fps, 720p / 60fps, 480p / 30fps, 360p / 30fps
- Codificação de vídeo:
 - Descomprimido: YUY2 (não para todas as resoluções de vídeo)
 - Comprimido: MJPEG
- Resolução de imagem fixa: 1920 x 1080
- Personalização das configurações de qualidade de imagem: Sim
- Campo de visão diagonal (DFOV): 82 graus
- Tipo de focagem: Automática
- Opções de montagem: Articulação em L e tripé (não incluído)
- Comprimento do cabo: 1,5 m

MICROFONE

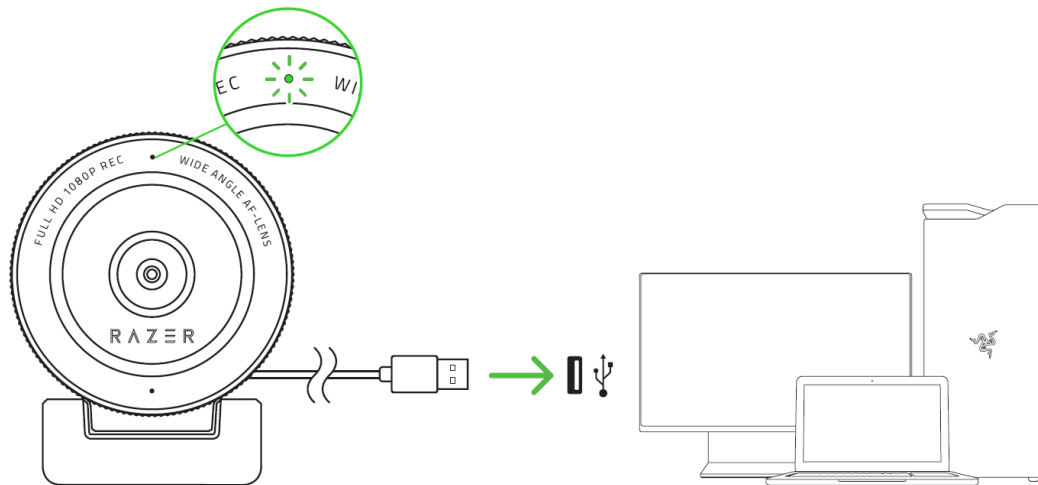
- Canais: Mono
- Codec de áudio: 16 bits 48 kHz
- Padrões polares: Omnidirecional

4. PRIMEIROS PASSOS

1. Dependendo do seu setup, você pode posicionar a câmera no alto de um monitor ou em uma mesa, ou fixar a câmera em um tripé* utilizando sua rosca de montagem.



2. Conecte a câmera a qualquer porta USB-A do seu PC e abra qualquer aplicativo de câmera. O indicador de status da câmera se acenderá, indicando que o dispositivo está ativo.



- i** Para otimizar o desempenho de transmissão e de gravação da câmera, é altamente recomendado que você a conecte diretamente ao PC. A conexão do dispositivo a um hub USB, interruptor ou repetidor pode afetar seu desempenho.

3. Use o aplicativo Razer Synapse para ajustar as configurações de captura de imagem da câmera, como o brilho, o contraste e muito mais.

*Instale o Razer Synapse quando solicitado ou baixe o instalador em [razer.com/synapse](https://www.razer.com/synapse).

5. CONFIGURANDO A RAZER KIYO X USANDO O RAZER SYNAPSE

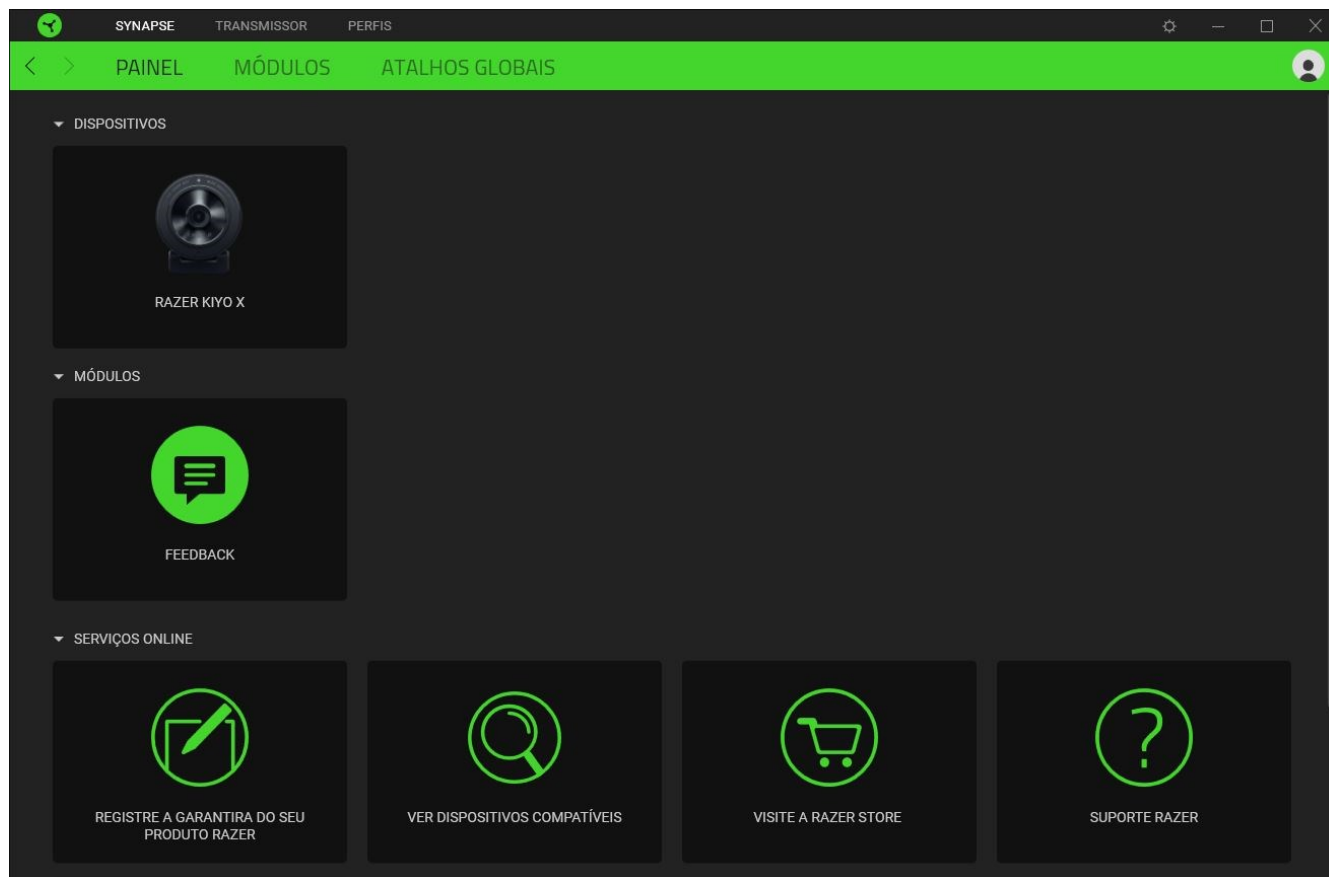
i *Isenção de responsabilidade: É necessário estar conectado à internet para a instalação, atualização e recursos baseados na nuvem. Recomenda-se o registro em uma conta Razer ID, mas é opcional. Todos os recursos listados também estão sujeitos a alteração com base na versão atual do software, no(s) dispositivo(s) conectado(s) e/ou nos aplicativos e software suportados.*

GUIA SYNAPSE

A guia Synapse é a guia padrão para quando o Razer Synapse é aberto.

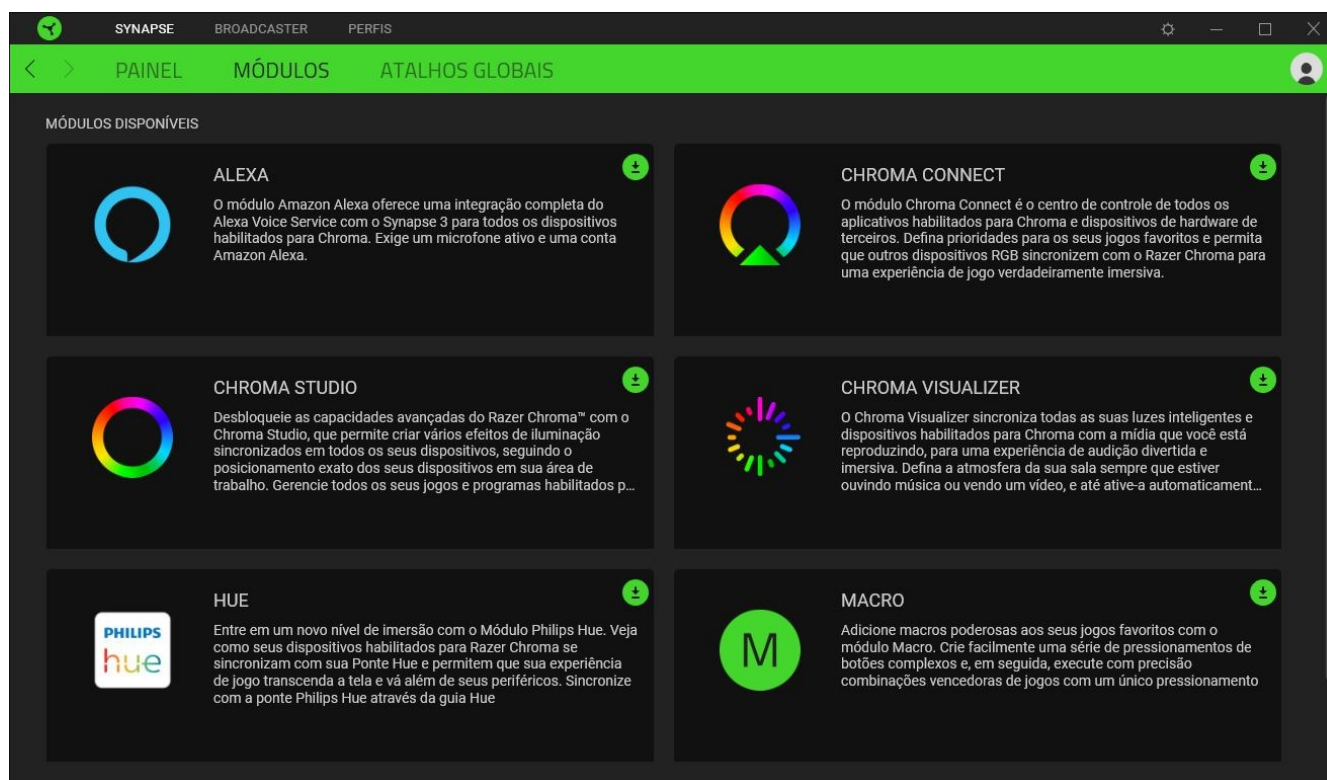
Painel

A subguia Painel é uma visão geral do seu Razer Synapse, onde você pode acessar todos os seus dispositivos, módulos e serviços online Razer.



Módulos

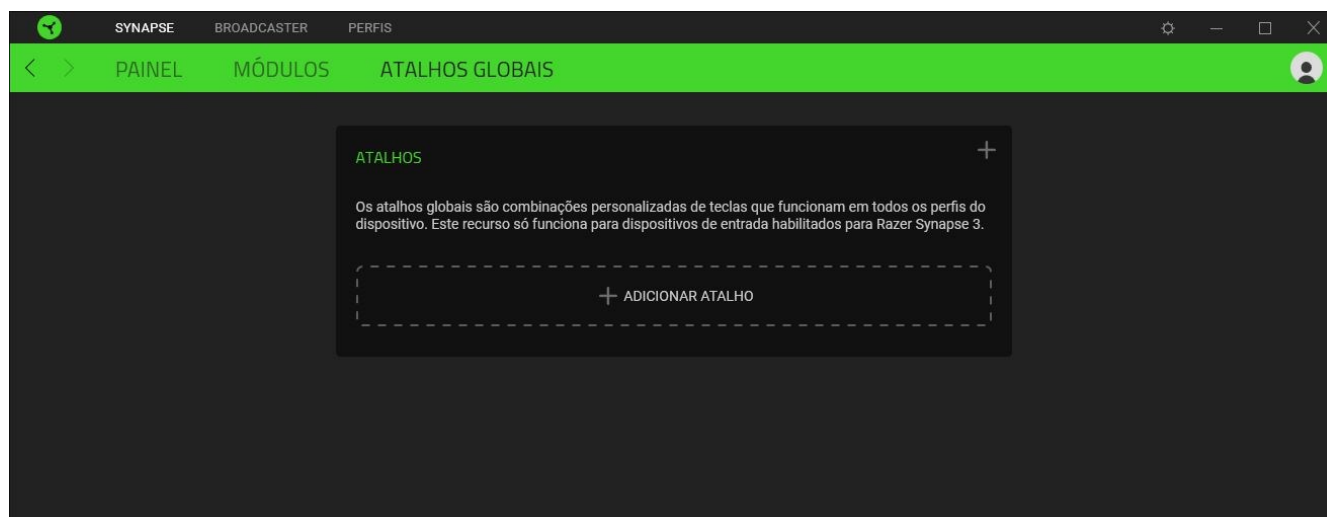
A subguia Módulos exibe todos os módulos instalados e disponíveis para instalação.



Atalhos globais

Vincule as operações ou as funções do Razer Synapse às combinações de teclas personalizadas do periférico Razer que substituem todas as associações específicas do perfil. [Saiba mais sobre os Perfis](#)

! *Apenas entradas de dispositivos habilitados para Razer Synapse serão reconhecidas.*

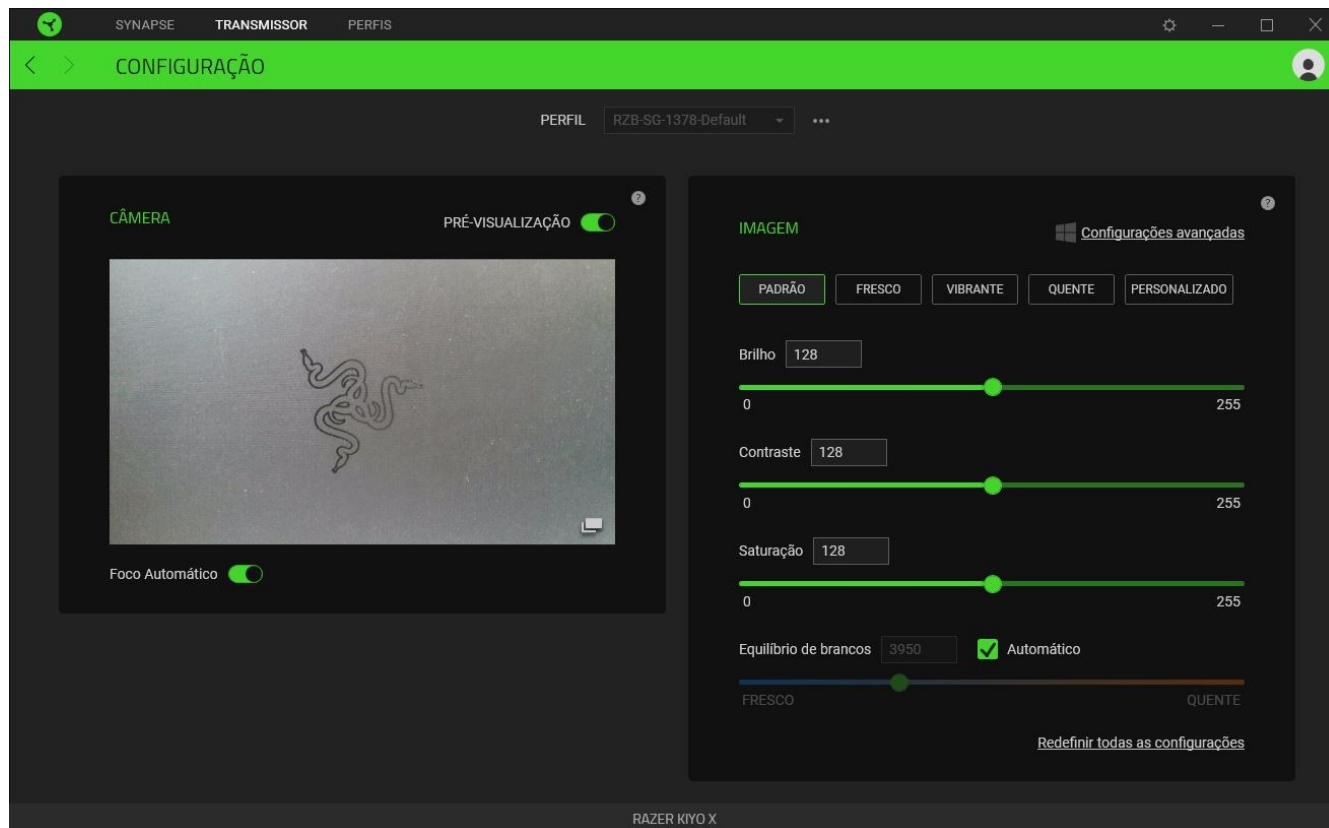


GUIA TRANSMISSOR

A aba Transmissão é a principal aba da Razer Kiyo X. A partir dela, é possível visualizar e personalizar a pré-visualização do feed da sua câmera. As alterações feitas nesta guia são automaticamente salvas no seu sistema e no armazenamento na nuvem.

Configurações

A aba secundária Configurações permite ver a pré-visualização da câmera em tempo real ao personalizar as configurações, como alterar o foco e ajustar outras configurações de imagem.



Perfil

Um Perfil é um armazenamento de dados que guarda todas as configurações dos seus dispositivos Razer. Por padrão, o nome do perfil se baseia no nome do seu sistema. Para adicionar, importar, renomear, duplicar, exportar ou excluir um perfil, basta pressionar o botão Outros (•••) correspondente ao perfil.

Câmera

Exibe a pré-visualização da câmera em tempo real. Aqui, você também pode modificar os seguintes itens:

- **Desativar pré-visualização.** Desativa a pré-visualização da câmera. É útil se você quiser que outros aplicativos comecem a usar a Razer Kiyo X.

i Quando a pré-visualização da câmera estiver desativada, as configurações da câmera não poderão ser modificadas.

- **Foco automático.** Alterna entre o foco Automático e o Manual. Quando desativado, é possível ajustar o foco da câmera manualmente através do seletor de foco.
- **Ampliar pré-visualização da câmera.** Abre a pré-visualização da câmera em uma nova janela.

Imagem

Ajuste as configurações de imagem da câmera utilizando uma das predefinições de imagem disponíveis ou ajustando o seletor correspondente de cada configuração conforme preferido.

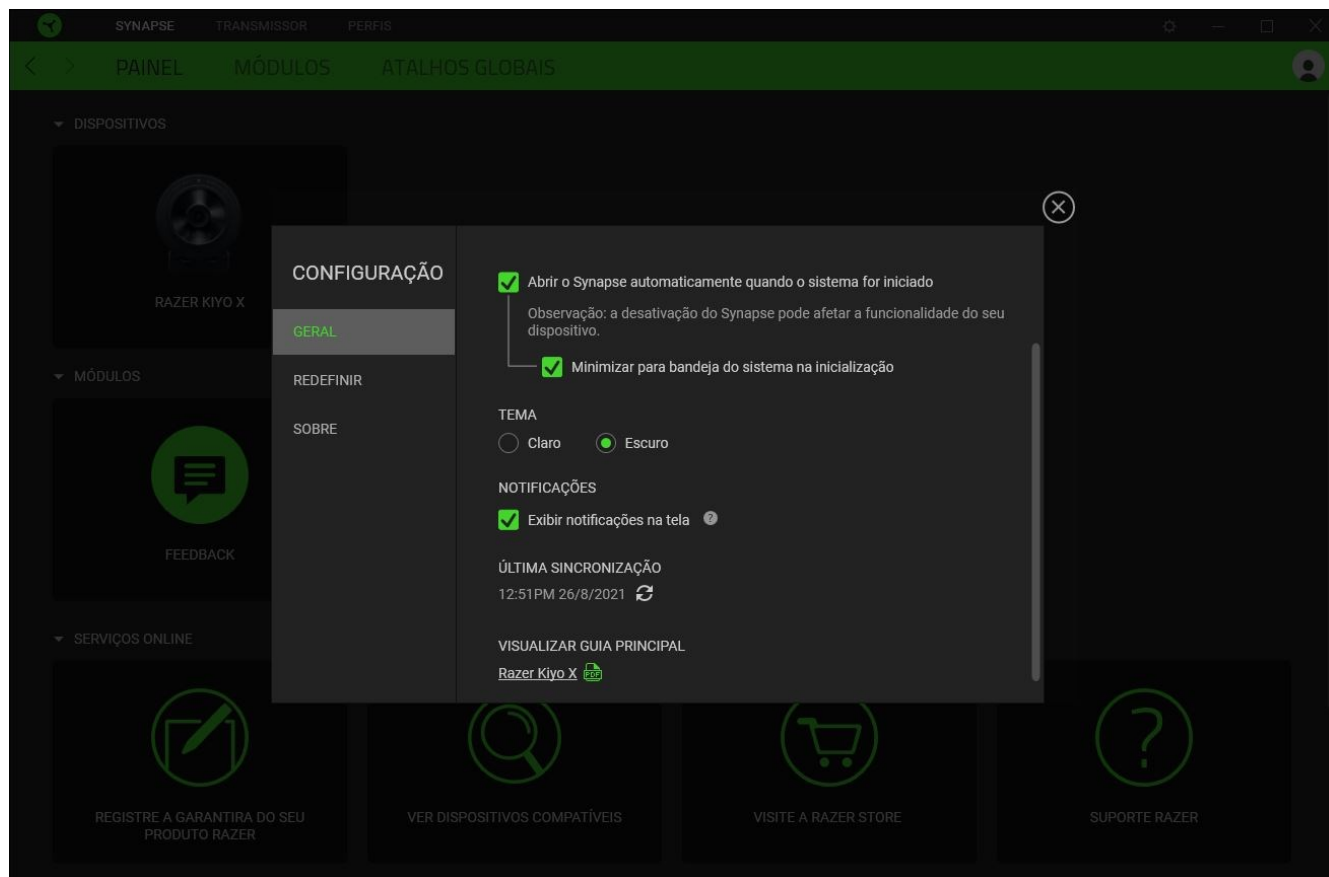
- **Brilho.** Controla o brilho geral da pré-visualização da câmera.
- **Contraste.** Salienta a separação de tons na pré-visualização da câmera.
- **Saturação.** Altera a intensidade das cores da pré-visualização da câmera.
- **Equilíbrio de brancos.** Controla a temperatura de cor da fonte de luz da câmera.
- **Redefinir todas as configurações.** Redefine as configurações da câmera para suas propriedades padrão.

Ou então, você também pode clicar em **Configurações avançadas** para abrir a janela de propriedades de câmera do seu sistema operacional e personalizar individualmente as correções de cor e os controles da câmera.

i Ao fazer alterações nas Configurações avançadas ou em outros aplicativos da câmera, o Razer Synapse solicitará que você selecione qual configuração deseja manter. Para manter as alterações feitas nas Configurações avançadas ou em outros aplicativos da câmera, lembre-se de selecionar "Câmera" quando solicitado.

JANELA CONFIGURAÇÕES

A janela Configurações, acessível ao clicar no botão (⚙) do Razer Synapse, permite configurar o comportamento de inicialização e o idioma de exibição do Razer Synapse, visualizar os guias principais de cada dispositivo Razer conectado ou executar a restauração das configurações de fábrica em qualquer dispositivo Razer conectado.



Guia Geral

A guia Geral, que é a guia inicial da janela Configurações, permite que você altere o idioma de exibição do software, o comportamento de inicialização, o tema de exibição e a exibição de notificações na tela. Você também pode sincronizar manualmente seus perfis com a nuvem (☁) ou visualizar o guia principal de todos os dispositivos Razer conectados e módulos instalados.

Guia Restaurar

A guia Restaurar permite que você execute a restauração das configurações de fábrica em todos os dispositivos Razer conectados com memória interna. Todos os perfis armazenados na memória interna do dispositivo selecionado serão apagados.

! *Ao restaurar um dispositivo Razer, todos os perfis armazenados na memória interna do dispositivo selecionado serão apagados.*

Guia Sobre

A guia Sobre exibe informações resumidas sobre o software e sua declaração de direitos autorais, e fornece também links relevantes para os termos de uso. Você também pode usar esta guia para verificar atualizações de software ou como um acesso rápido às comunidades sociais Razer.

6. SEGURANÇA E MANUTENÇÃO

ORIENTAÇÕES DE SEGURANÇA

Para obter a máxima segurança durante o uso da Razer Kiyo X, sugerimos que você siga as orientações abaixo:

Se tiver problemas ao usar o dispositivo adequadamente e a solução de problemas não for suficiente para resolvê-los, desconecte o dispositivo e entre em contato com a linha direta da Razer ou visite support.razer.com para receber suporte.

Não desmonte o dispositivo nem tente operá-lo sob condições anormais de corrente. Se fizer isso, sua garantia será anulada.

Não use nem instale o dispositivo e seus componentes nas proximidades de água, umidade, solventes ou outras superfícies molhadas, e não exponha o dispositivo a temperaturas elevadas ou à luz direta do sol por um período longo de tempo.

Mantenha o dispositivo longe de líquidos ou umidade. Só opere o dispositivo dentro da faixa específica de temperatura de 0 °C (32 °F) a 40 °C (104 °F). Se a temperatura exceder essa faixa, desligue e/ou desconecte o dispositivo para que a temperatura se estabilize no nível ideal.

MANUTENÇÃO E USO

A Razer Kiyo X requer uma manutenção mínima para se manter em condições ideais. Recomendamos que você desconecte o dispositivo do computador uma vez por mês e limpe-o usando um tecido macio ou algodão para evitar o acúmulo de sujeira. Não use sabão ou agentes de limpeza agressivos ou abrasivos.

7. INFORMAÇÕES LEGAIS

INFORMAÇÕES SOBRE DIREITOS AUTORAIS E PROPRIEDADE INTELECTUAL

©2025 Razer Inc. Todos os direitos reservados. Razer, o logotipo da cobra com três cabeças, o logotipo Razer, "For Gamers. By Gamers." e o logotipo "Powered by Razer Chroma" são marcas comerciais ou marcas comerciais registradas da Razer Inc. e/ou de empresas afiliadas nos Estados Unidos ou em outros países. Todas as outras marcas registradas são propriedade de seus respectivos donos.

Windows e o logotipo Windows são marcas comerciais do grupo de empresas Microsoft.

A Razer Inc. ("Razer") pode ser detentora de direitos autorais, marcas comerciais, segredos comerciais, patentes, pedidos de patentes ou outros direitos de propriedade intelectual (registrados ou não) referentes ao produto em questão neste guia. O fornecimento deste guia não lhe concede licença sobre qualquer direito autoral, marca comercial, patente ou direito de propriedade intelectual, seja qual for. A Razer Kiyo X (o "Produto") pode diferir das imagens apresentadas na embalagem ou em outros contextos. A Razer não assume qualquer responsabilidade por tais diferenças nem por quaisquer erros que possam aparecer. As informações contidas neste guia estão sujeitas a alteração sem aviso prévio.

GARANTIA LIMITADA DO PRODUTO

Para obter os termos atuais e mais recentes da Garantia Limitada do Produto, visite [razer.com/warranty](https://www.razer.com/warranty).

LIMITAÇÃO DE RESPONSABILIDADE

Em nenhuma circunstância a Razer será responsável por qualquer perda de lucro, de informações ou de dados, danos especiais, acidentais, indiretos, indenizatórios ou provenientes de qualquer modo de distribuição, venda, revenda, uso ou incapacidade de uso do Produto. Em nenhuma circunstância a responsabilidade da Razer ultrapassará o valor de compra do Produto no varejo.

GERAL

Estes termos serão regidos pela legislação da jurisdição na qual o Produto foi adquirido e serão interpretados de acordo com ela. Se qualquer termo neste documento for julgado inválido ou inexecutável, então tal termo (enquanto inválido ou inexecutável) será considerado sem efeito e excluído, sem invalidar quaisquer termos remanescentes. A Razer reserva-se o direito de retificar qualquer termo a qualquer momento e sem aviso prévio.