



RAZER KIYO X

GUÍA PRINCIPAL

Consigue tu mejor emisión con la **Razer Kiyo X**, una cámara web para streaming en alta definición total (Full HD) a 1080p y 30 FPS. Con una fidelidad visual excelente, ajustes totalmente personalizables, enfoque automático inteligente y mucho más, lo damos todo para ayudarte a tener el mejor equipo para crear tu mejor contenido.

# ÍNDICE

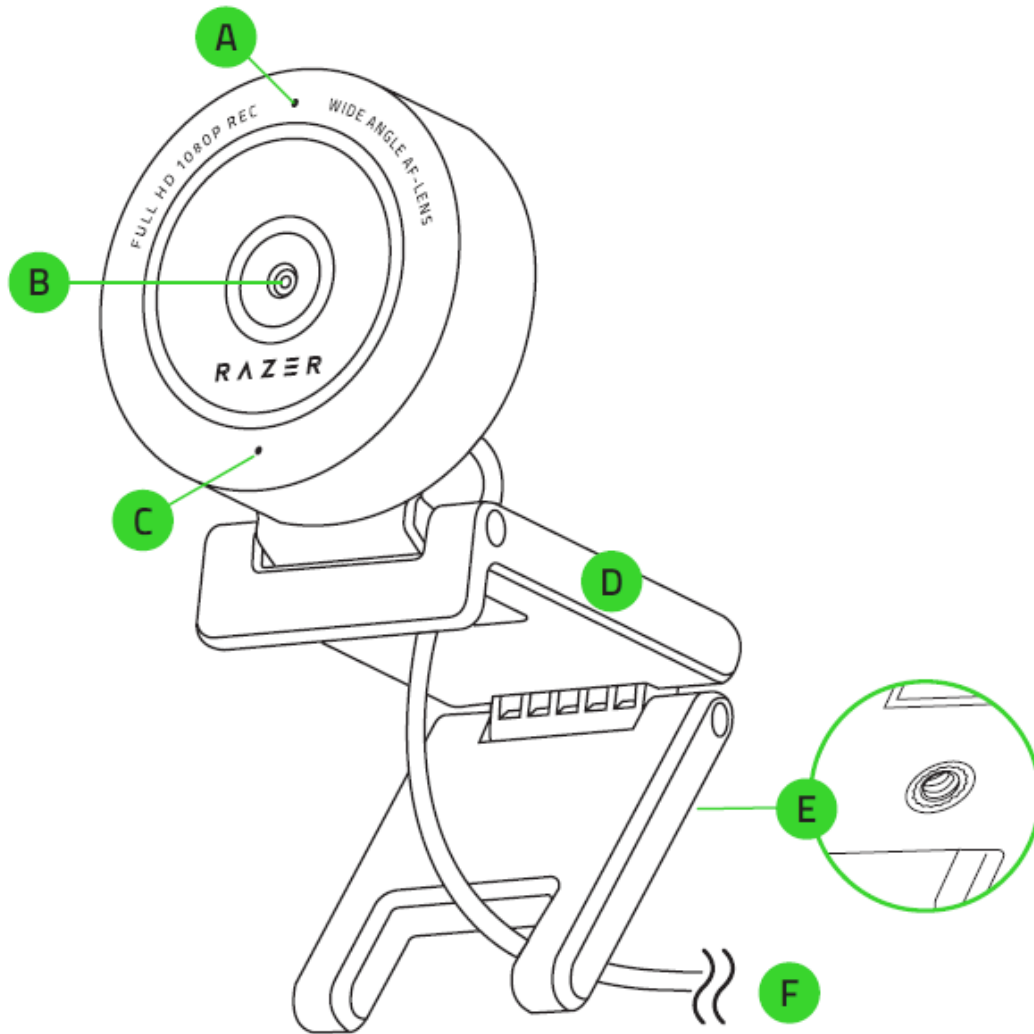
1. CONTENIDO / REQUISITOS.....	3
2. TE PROPORCIONAMOS COBERTURA.....	5
3. ESPECIFICACIONES TÉCNICAS.....	6
4. PRIMEROS PASOS.....	7
5. CONFIGURACIÓN DE RAZER KIYO X A TRAVÉS DE RAZER SYNAPSE.....	8
6. SEGURIDAD Y MANTENIMIENTO.....	14
7. INFORMACIÓN LEGAL.....	15

---

## 1. CONTENIDO / REQUISITOS

### CONTENIDO

- Razer Kiyo X



- A.** Indicador de estado
- B.** Lente gran angular
- C.** Micrófono integrado

- D.** Soporte de cámara
- E.** Montaje de rosca
- F.** Conector tipo A

- Guía de información importante del producto

## REQUISITOS

### Requisitos del producto

- Conexión directa a PC mediante USB

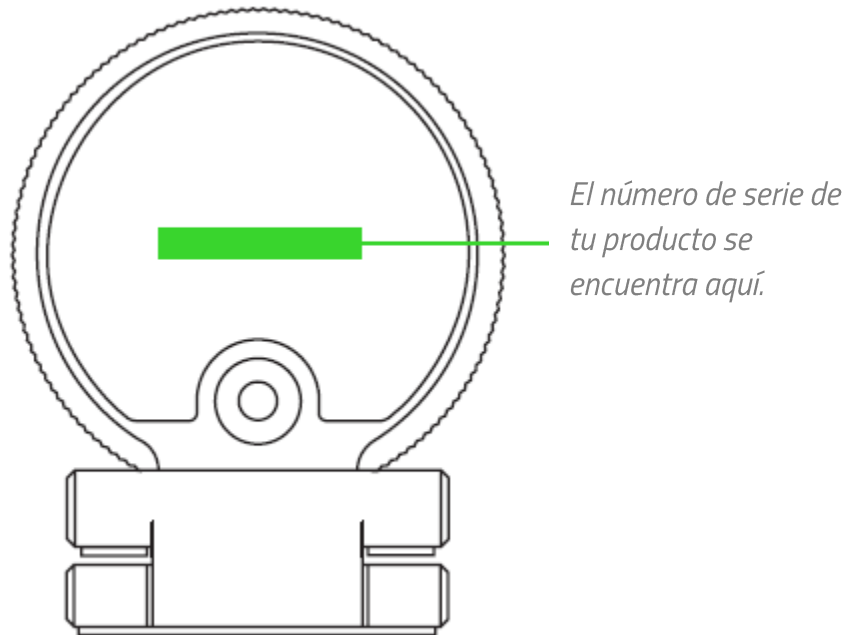
### Requisitos de Razer Synapse

- Windows® 10 de 64 bits (o posterior)
- Conexión a Internet para la instalación del software

---

## 2. TE PROPORCIONAMOS COBERTURA

Tienes un dispositivo increíble entre manos con garantía de 1 año incluida. Aprovecha todo su potencial y consigue ventajas exclusivas de Razer al registrarlo en [razerid.razer.com](https://razerid.razer.com)



¿Tienes alguna pregunta? Pregúntale al equipo de asistencia de Razer en [support.razer.com](https://support.razer.com)

---

## 3. ESPECIFICACIONES TÉCNICAS

### CÁMARA

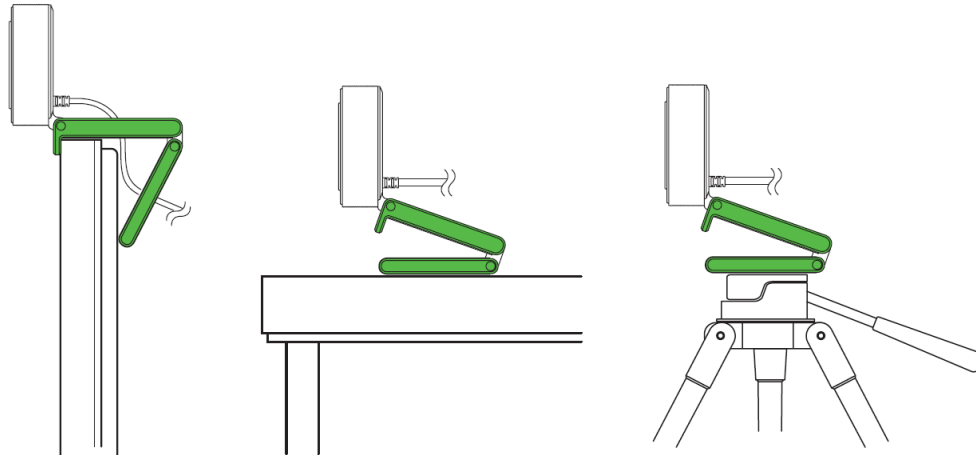
- Tipo de conexión: USB 2.0
- Resolución de imagen: 2,1 megapíxeles
- Resolución de vídeo: 1080p / 30 fps, 720p / 60 fps, 480p / 30 fps, 360p / 30 fps
- Codificación de vídeo:
  - Sin compresión: YUY2 (no para todas las resoluciones de vídeo)
  - Comprimido: MJPEG
- Resolución de imagen estática: 1920 x 1080
- Personalización de la configuración de calidad de la imagen: sí
- Campo de visión diagonal (DFOV): 82 grados
- Tipo de enfoque: automático
- Opciones de montaje: articulación en forma de L y trípode (no incluidos)
- Longitud del cable: 1,5 m

### MICRÓFONO

- Canales: mono
- Códec de audio: 16 bits 48 kHz
- Patrones polares: omnidireccional

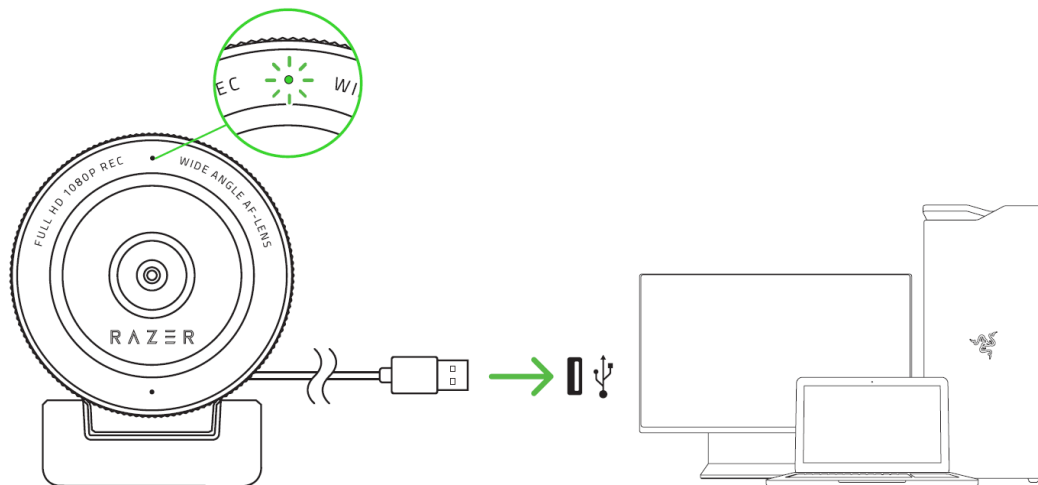
## 4. PRIMEROS PASOS

1. En función de tu distribución, puedes colocar la cámara sobre un monitor o una mesa, o bien fijarlo a un trípode\* con el montaje de rosca.



\*Trípode no incluido.

2. Conecta la cámara a cualquiera de los puertos USB tipo A de tu PC y abre cualquier aplicación de cámara. El indicador de estado de la cámara se iluminará para indicar que el dispositivo está activo.



**i** Para optimizar el rendimiento de la retransmisión y la grabación de la cámara, se recomienda que la conectes directamente a tu PC. Conectar el dispositivo a un hub USB puede afectar a su rendimiento.

3. Usa la aplicación Razer Synapse para configurar los ajustes de captura de imagen de la cámara, como brillo, contraste y mucho más.

\*Instala Razer Synapse cuando recibas la notificación o descarga el instalador desde [razer.com/synapse](https://www.razer.com/synapse)

## 5. CONFIGURACIÓN DE RAZER KIVO X A TRAVÉS DE RAZER SYNAPSE

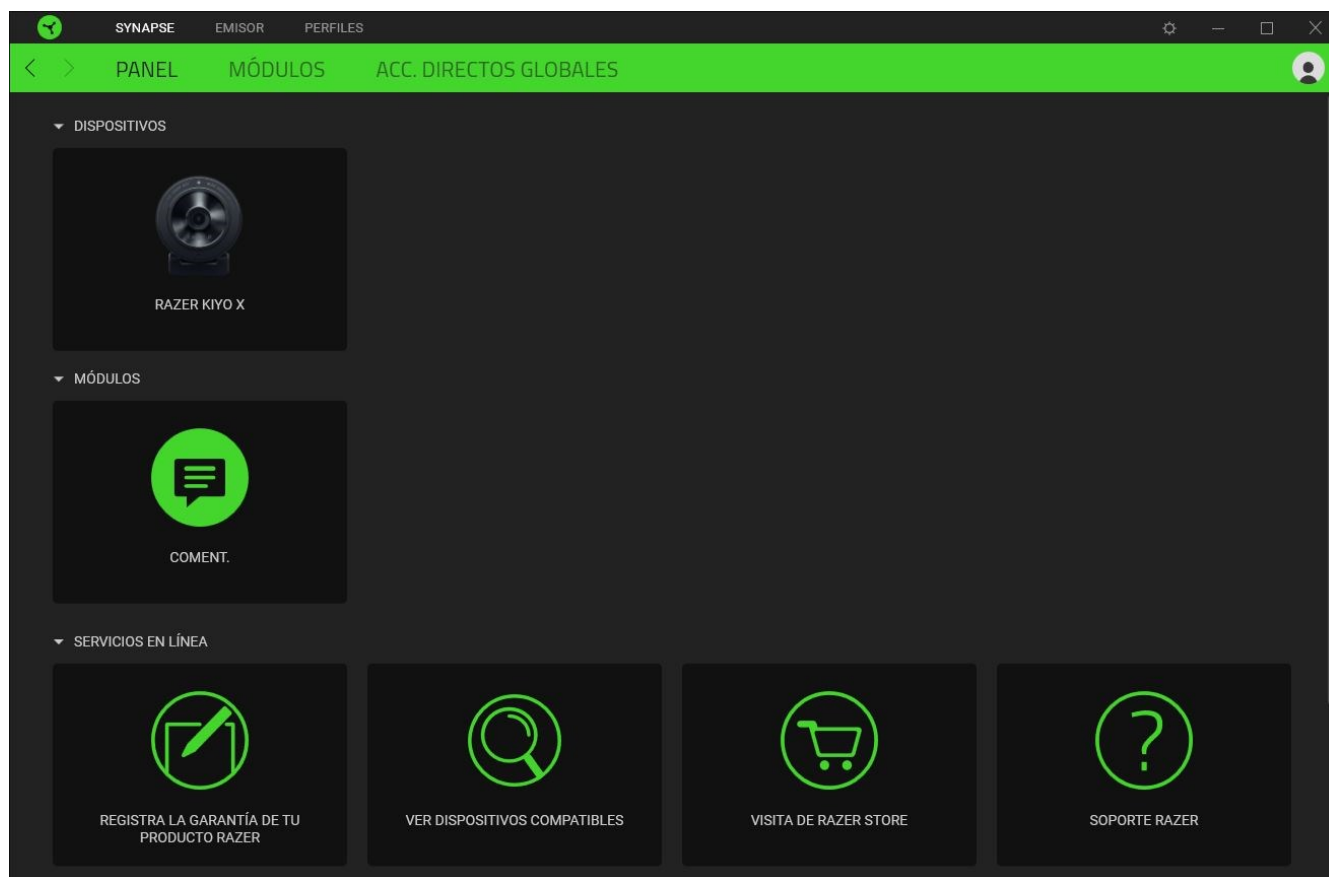
**i** *Une connexion Internet est requise pour l'installation, la mise à jour et les fonctionnalités basées sur le cloud. Il vous est recommandé de vous inscrire pour obtenir un compte Razer ID (facultatif). Les fonctionnalités énumérées sont susceptibles d'être modifiées en fonction de la version actuelle du logiciel, des appareils connectés ou des applications et logiciels pris en charge.*

### PESTAÑA SYNAPSE

La pestaña Synapse es la pestaña predeterminada cuando se inicia por primera vez Razer Synapse.

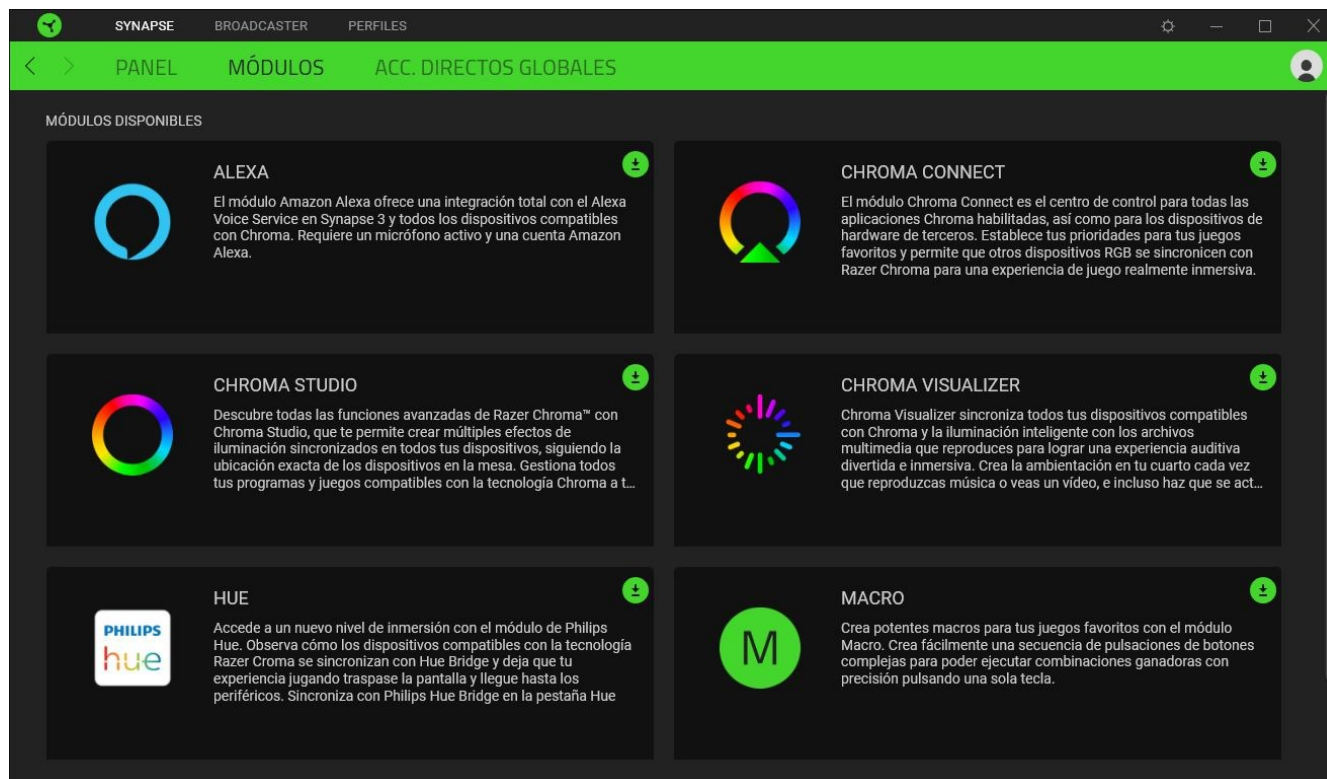
#### Panel

La subpestaña Panel es una visión general de Razer Synapse desde donde puedes acceder a todos tus dispositivos, módulos y servicios en línea de Razer.



## Modules

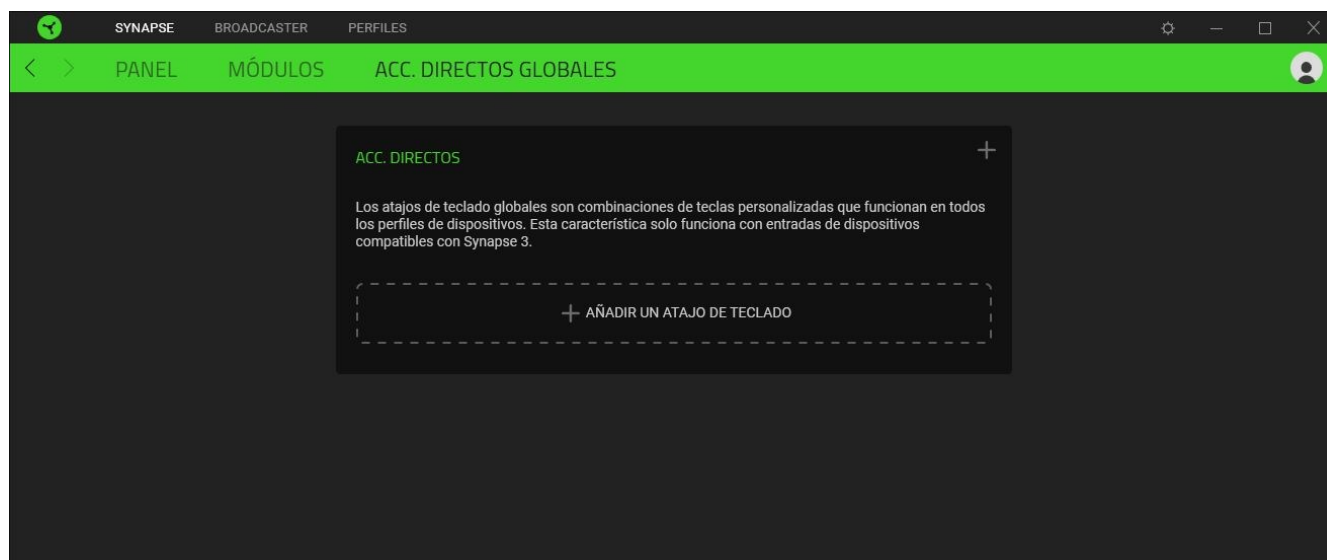
Le sous-onglet Modules affiche tous les modules installés et disponibles pour l'installation.



## Acc. directos globales

Conecta operaciones o funciones de Razer Synapse a las combinaciones personalizadas de tus periféricos Razer que omiten todas las asignaciones específicas del perfil. [Más información sobre Perfiles](#)

**!** Solo se reconocerán las entradas de dispositivos compatibles con Razer Synapse.

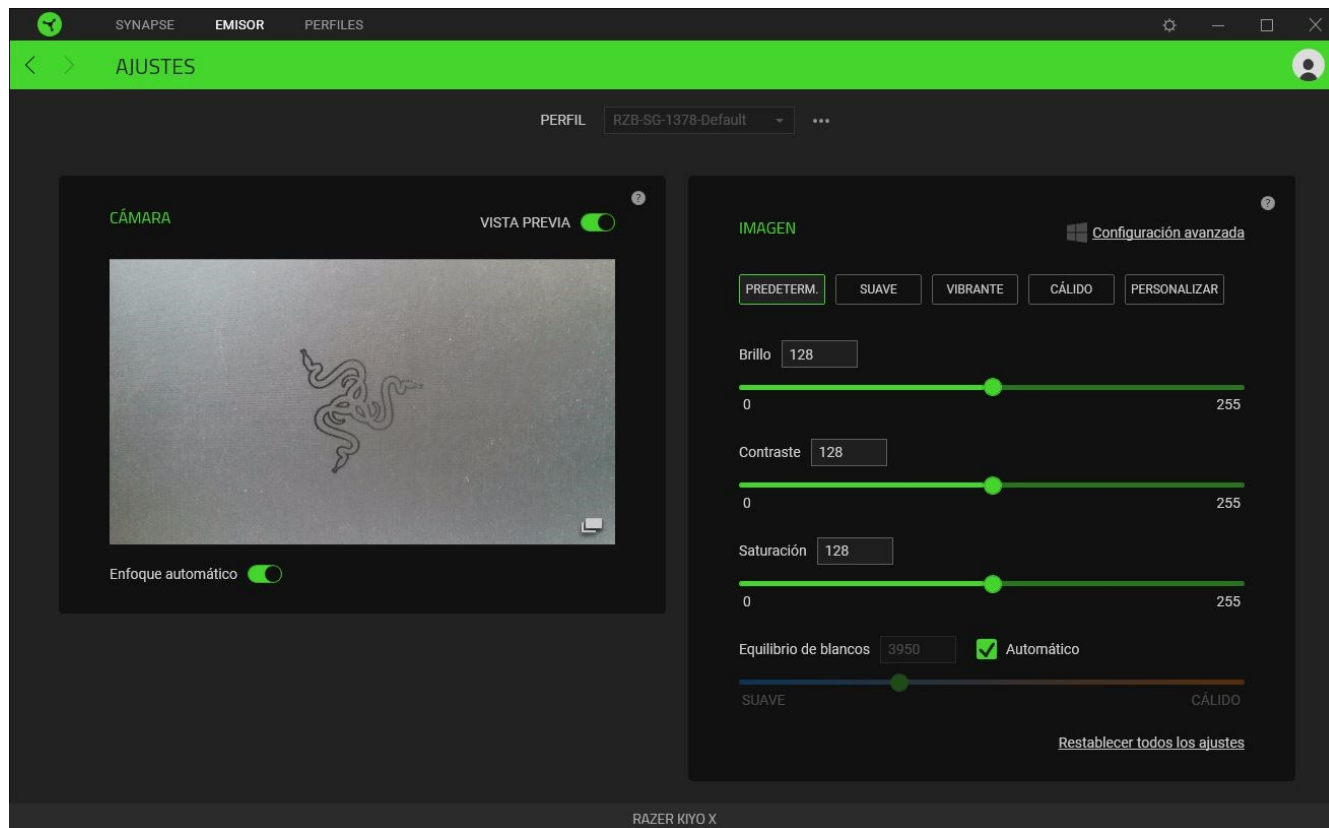


## PESTAÑA EMISOR

Emisiones es la pestaña principal de tu Razer Kiyo X. Desde ahí, podrás ver y personalizar la vista previa del feed de tu cámara. Los cambios realizados en esta pestaña se guardan automáticamente en tu sistema y en el almacenamiento en la nube.

### Ajustes

En la subpestaña Ajustes, podrás ver la vista previa en tiempo real de tu cámara mientras personalizas tu configuración, como cambiar su enfoque y modificar otros ajustes de imagen.



### Perfil

El Perfil es el espacio de almacenamiento de datos donde se guardan todos los ajustes de tus dispositivos Razer. Por defecto, el nombre del perfil se basa en el nombre de tu sistema. Para añadir, importar, renombrar, duplicar, exportar o eliminar un perfil, pulsa el botón Varios (•••) correspondiente al perfil.

### Cámara

Muestra la vista previa de la cámara en tiempo real. Aquí también podrás modificar lo siguiente:

- **Desactivar vista previa.** Desactiva la vista previa. Esta opción es útil si quieres que otras aplicaciones empiecen a usar la Razer Kiyo X.

**i** *Cuando se deshabilite la vista previa de la cámara, no se podrán cambiar ningún ajuste de la cámara.*

- **Enfoque automático.** Alterna entre enfoque manual y automático. Cuando esté deshabilitado, podrás ajustar manualmente el enfoque de la cámara con el control deslizante de enfoque.
- **Expandir vista previa de la cámara.** Abrir la vista previa de la cámara en una nueva ventana.

### Imagen

Configura con precisión los ajustes de imagen de la cámara utilizando cualquiera de los ajustes predefinidos de imagen o configurando cada ajuste como prefieras con el control deslizante correspondiente.

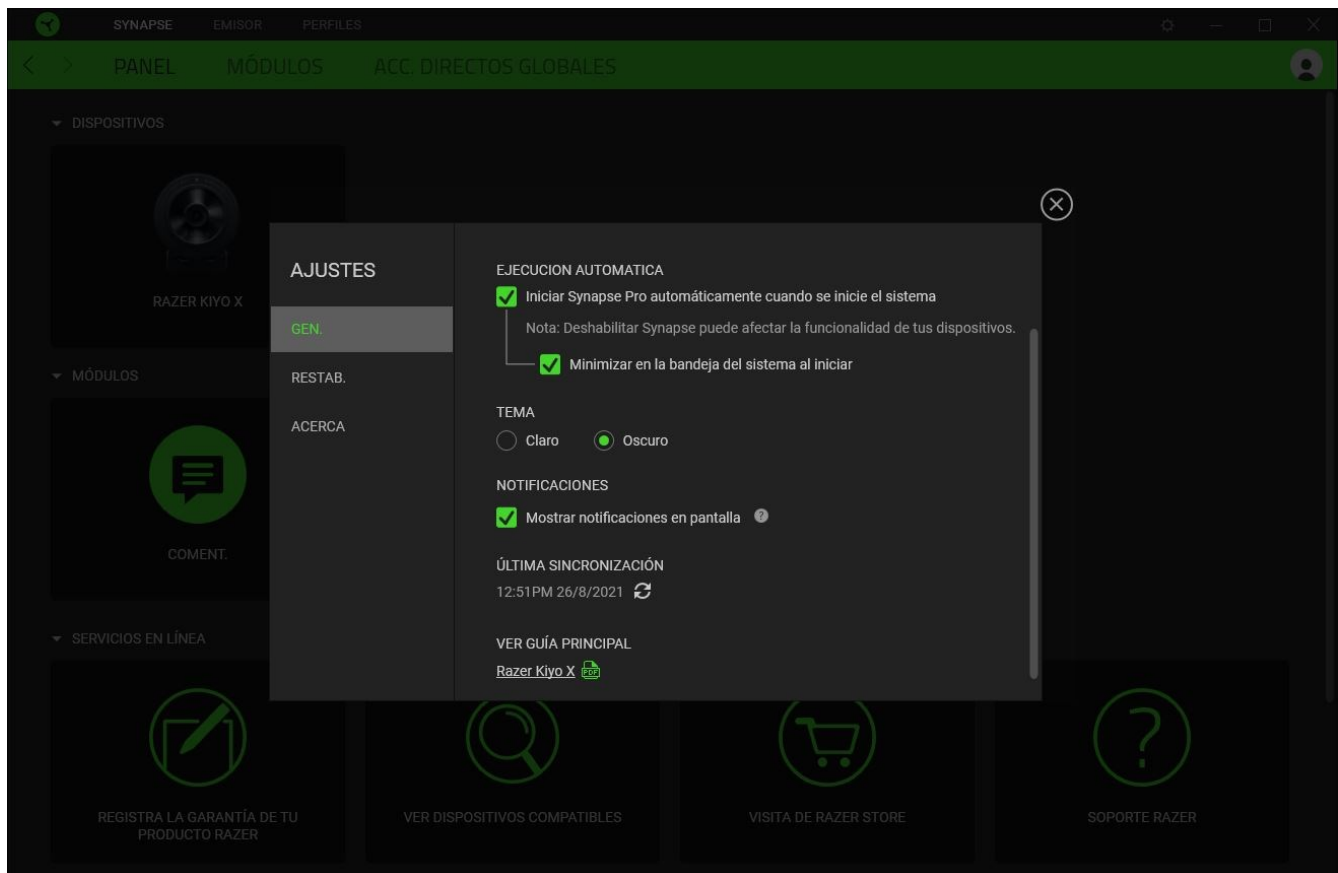
- **Brillo.** Controla el brillo general de la vista previa de la cámara.
- **Contraste.** Destaca la separación de tonos en la vista previa de la cámara.
- **Saturación.** Cambia la intensidad del color de la vista previa de la cámara.
- **Equilibrio de blancos.** Controla la temperatura de color de la fuente de luz de la cámara.
- **Restablecer todos los ajustes.** Restablece todos los ajustes de la cámara a sus propiedades predeterminadas.

También puedes hacer clic en **Configuración avanzada** para abrir la ventana de propiedades de cámara del sistema operativo y personalizar individualmente las correcciones de color y los controles de la cámara.

**i** *Razer Synapse te pedirá que selecciones el ajuste que quieras mantener cuando hagas cambios en Configuración avanzada o en otras aplicaciones de cámara. Para mantener los cambios realizados en Configuración avanzada o en otras aplicaciones de cámara, asegúrate de seleccionar 'Cámara' cuando se te pida.*

## VENTANA CONFIGURACIÓN

La ventana Configuración, a la que puedes acceder haciendo clic en el botón (⚙️) en Razer Synapse, te permite configurar el comportamiento al iniciar el dispositivo y elegir el idioma de Razer Synapse, ver las guías principales de cada dispositivo Razer conectado o realizar un restablecimiento de fábrica a cualquier dispositivo Razer conectado.



### Pestaña General

La pestaña predeterminada de la ventana de Configuración, la pestaña General, te permite cambiar el idioma del software y el comportamiento al iniciar, o ver la guía principal de todos los dispositivos Razer conectados. También puedes sincronizar manualmente tus perfiles a la nube (↻) o ver la guía principal de todos los dispositivos Razer conectados y módulos instalados.

### Pestaña Restab.

La pestaña Restab. te permite llevar a cabo un restablecimiento de fábrica en cualquier dispositivo Razer conectado y/o restablecer los tutoriales de Razer Synapse para familiarizarte de nuevo con las nuevas funciones de Razer Synapse la próxima vez que lo inicies.

**!** *Al restablecer un dispositivo Razer, se borrarán todos los perfiles del dispositivo seleccionado y los de las memorias integradas del mismo (si las tiene).*

## **Pestaña Acerca de**

La pestaña Acerca de muestra una breve información del software, la declaración del copyright y también proporciona enlaces relevantes para sus términos de uso. También puede utilizar esta pestaña para comprobar actualizaciones de software o como un acceso rápido a las comunidades sociales de Razer.

---

## 6. SEGURIDAD Y MANTENIMIENTO

### NORMAS DE SEGURIDAD

Con el fin de alcanzar la máxima seguridad al usar la Razer Kiyo X, te sugerimos las siguientes medidas:

Si tuvieras algún problema al utilizar el dispositivo correctamente y las indicaciones de la resolución de problemas no dieran resultado, desconecta el dispositivo y llama a la línea de atención de Razer o accede a [support.razer.com](https://support.razer.com) para solicitar asistencia.

No desmontes el dispositivo y no intentes hacerlo funcionar bajo circunstancias anormales. Hacer esto anulará la garantía.

No utilices ni instales el dispositivo o sus componentes cerca de agua, humedad, disolventes u otras superficies húmedas ni expongas el dispositivo a temperaturas altas o directamente a la luz solar durante un período de tiempo prolongado.

Mantén el dispositivo alejado de los líquidos o la humedad. El dispositivo debe funcionar dentro del rango específico de temperaturas de 0 °C (32 °F) a 40 °C (104 °F). Si la temperatura supera ese rango, desconecta o apaga el dispositivo para dejar que la temperatura se estabilice hasta un nivel óptimo.

### USO Y MANTENIMIENTO

Para mantenerse en buenas condiciones, la Razer Kiyo X requiere un mantenimiento mínimo. Para evitar la acumulación de suciedad, recomendamos desconectar el dispositivo del puerto USB una vez al mes y limpiarlo usando un paño suave o algodón. No uses jabón ni agentes de limpieza fuertes o abrasivos.

---

## 7. INFORMACIÓN LEGAL

### INFORMACIÓN SOBRE DERECHOS DE AUTOR Y PROPIEDAD INTELECTUAL

©2025 Razer Inc. Todos los derechos reservados. Razer, el logotipo de la serpiente de tres cabezas, el logotipo de Razer, "For Gamers. By Gamers." y el logotipo de "Powered by Razer Chroma" son marcas comerciales o marcas registradas de Razer Inc. y/o sus empresas afiliadas en Estados Unidos y otros países. El resto de marcas registradas son propiedad de sus respectivos titulares.

Windows y el logotipo de Windows son marcas comerciales del grupo de compañías de Microsoft.

Razer Inc. ("Razer") pueden tener derechos de autor, marcas comerciales, secretos comerciales, patentes, aplicaciones de patente u otros derechos de propiedad intelectual (estén o no registradas) con relación al producto de esta guía. La entrega de esta guía no otorga licencia sobre dichos derechos de autor, marcas comerciales, patentes u otros derechos de propiedad intelectual. Razer Kiyo X (el "Producto") puede diferir de las imágenes del embalaje o de otro tipo. Razer no asume ninguna responsabilidad sobre dichas diferencias o por cualquier error que pudiera aparecer. La información contenida aquí está sujeta a cambios sin previo aviso.

### GARANTÍA LIMITADA DEL PRODUCTO

Para obtener los términos más recientes y actuales de la garantía limitada del producto, visita [razer.com/warranty](https://razer.com/warranty).

### LIMITACIÓN DE RESPONSABILIDAD

Razer no será en ningún caso responsable de ninguna pérdida de beneficios, pérdida de información o datos, ya sea especial, fortuita, indirecta, punitiva o consecuente; que se derive de alguna forma de la distribución, la venta, la reventa, el uso o la incapacidad para usar el Producto. La responsabilidad de Razer no podrá superar en ningún caso el precio de compra minorista del Producto.

### GENERAL

Estos términos se regirán e interpretarán según las leyes de la jurisdicción en la que se haya comprado el Producto. Si algún término de este documento se considera no válido o no aplicable, entonces dicho término (en la medida en que no sea válido ni aplicable) no tendrá efecto y se considerará excluido sin invalidar ninguno de los términos restantes. Razer se reserva el derecho de corregir cualquier término en cualquier momento sin previo aviso.