



Die neue Razer Mamba ist zurück mit einem ultra-präzisen 4G Dual Sensor-System, das sowohl über einen Laser als auch über einen optischen Sensor verfügt. Durch Anpassung an verschiedene Oberflächen und die Justierungsmöglichkeit des Lift-Off-Abstandes wird die Bewegungsgenauigkeit der Maus stark verbessert. Mit bis zu 25 % mehr Akkuleistung für noch mehr kabellosen Spielspaß, einer neuen mehrfarbigen LED, die der Maus einen persönlichen Touch verleiht und ausgestattet mit branchenführender kabelloser Technologie in Gaming-Qualität, ist die Razer Mamba noch immer eine Klasse für sich.

INHALTSVERZEICHNIS

| | |
|---|----|
| 1. PACKUNGSINHALT / SYSTEMANFORDERUNGEN | 3 |
| 2. REGISTRIERUNG/ TECHNISCHER SUPPORT | 3 |
| 3. TECHNISCHE DATEN | 5 |
| 4. PRODUKTAUSFÜHRUNG | 6 |
| 5. INSTALLATION DER RAZER MAMBA..... | 8 |
| 6. INSTALLATION DER RAZER MAMBA..... | 13 |
| 7. KONFIGURATION DEINER RAZER MAMBA | 14 |
| 8. SICHERHEIT UND WARTUNG | 35 |
| 9. RECHTLICHE HINWEISE | 38 |

1. PACKUNGSINHALT / SYSTEMANFORDERUNGEN

PACKUNGSINHALT

- Razer Mamba Gaming-Maus
- Ladestation
- Lithium-Ionen-Polymer-Batterie
- USB-Kabel
- Kurzanleitung
- Handbuch

SYSTEMANFORDERUNGEN

- PC / Mac mit Unterstützung für Bluetooth und USB-Anschluss
- Windows® 8 / Windows® 7 / Windows Vista® / Windows XP (32-bit) / Mac OS X (10.7-10.9)
- Internetverbindung
- Mindestens 100 MB freier Festplattenspeicher

2. REGISTRIERUNG/ TECHNISCHER SUPPORT

REGISTRIERUNG

Registriere dich jetzt für ein Synapse-Konto, um Echtzeit-Informationen über den Garantiestatus deines Produktes einsehen zu können. Um mehr über Synapse und alle Features zu erfahren, besuche www.razerzone.com/de-de/synapse.

Wenn du Synapse bereits nutzt, registriere dein Produkt, indem du auf die E-Mail-Adresse in der Synapse Anwendung klickst und den Garantiestatus aus der Dropdown-Liste wählst.

Um dein Produkt online zu registrieren, besuche www.razerzone.com/registration. Bitte beachte, dass du deinen Garantiestatus nicht einsehen kannst, wenn du dich über die Webseite registrierst.

TECHNISCHER SUPPORT

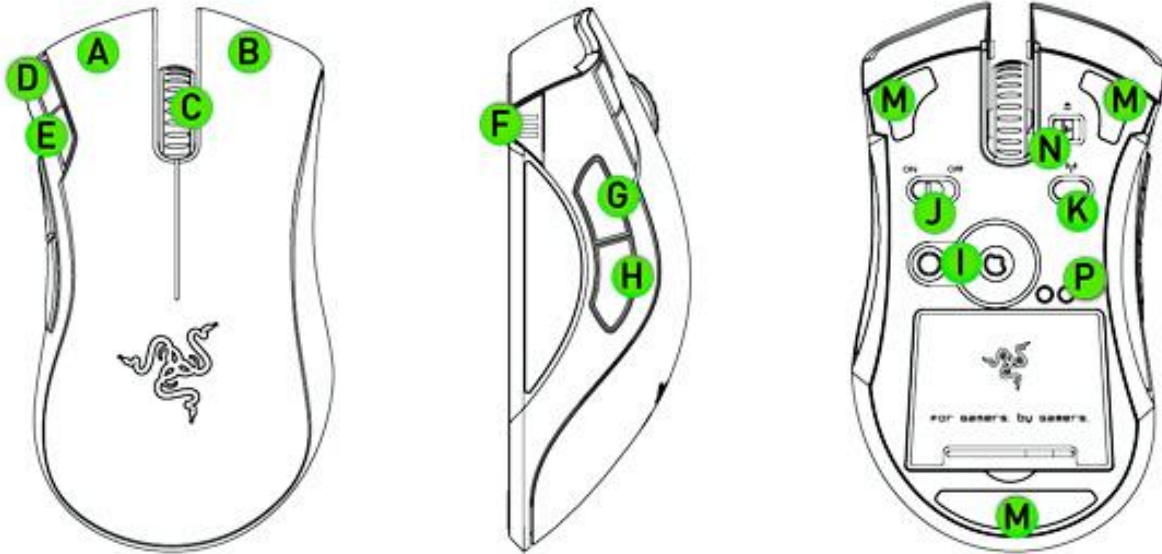
Du erhältst:

- 2 Jahre beschränkte Herstellergarantie.
- 6 Monate Garantie auf den Akku
- Kostenlosen technischen Online-Support unter www.razersupport.com.

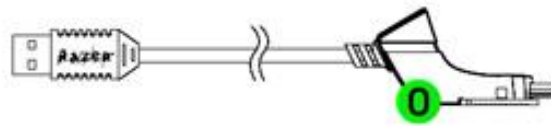
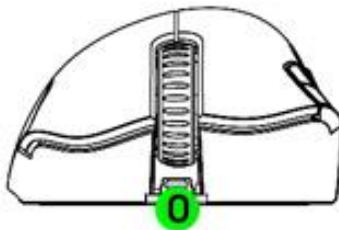
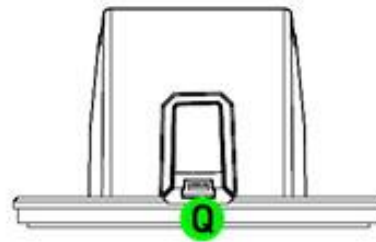
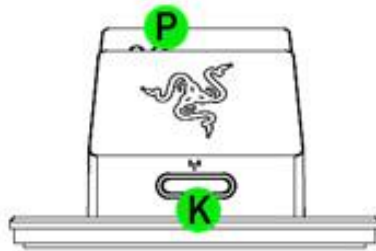
3. TECHNISCHE DATEN

- Kabellose Technologie in Gaming-Qualität
- 6.400 DPI 4G Dual Sensor-System
- Duale Funktionsweise mit und ohne Kabel
- 1.000 Hz Ultrapolling
- Mehrfarbige Beleuchtung
- Beschleunigung bis zu 200 IPS (Inches Per Second) und 50 G
- Ungefähre Größe: 115mm x 68mm x 43mm
- Akkulaufzeit: Ca. 16 Stunden (bei Dauerbetrieb);
- Ungefähres Gewicht: 136 g / 0.30 lbs

4. PRODUKTAUSFÜHRUNG



- A. Linksklick
- B. Rechtsklick
- C. Klicke auf Blättern / Scrollen Up & Down
- D. Höhere Sensitivitätsstufe
- E. Niedrigere Sensitivitätsstufe
- F. Batterieanzeige/Anzeige der Sensitivitätsstufe
- G. Maustaste 5
- H. Maustaste 4
- I. 4G Dual Sensor-System
- J. Ein-/Ausschalter
- K. Verbindungstaste



- L. Akku
- M. Ultraslick Mausfüße
- N. Kabel-Sperrschalter
- O. Kabelanschlussstecker
- P. Akku Ladeanschluss
- Q. Anschlussbuchse (Ladestation)

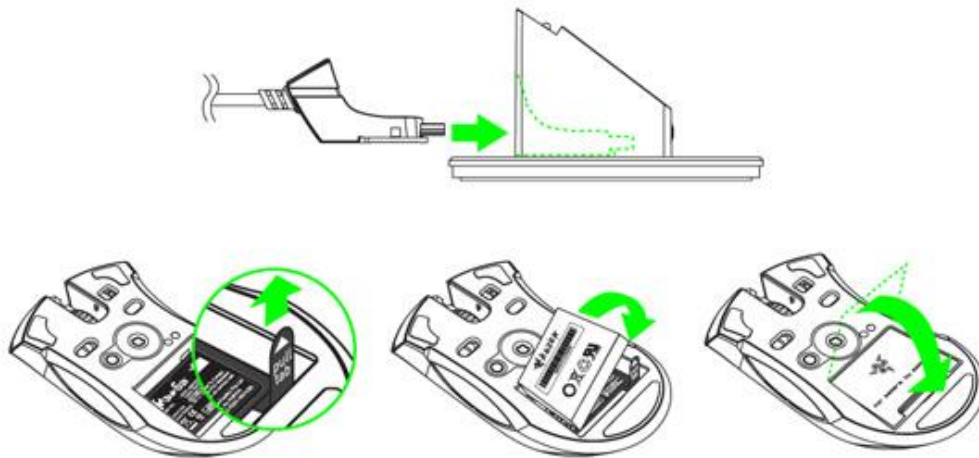
Hinweis: Stelle den Schalter auf OFF (aus), wenn du deine Mamba im Kabelmodus verwendest. So wird der Akku geschont und die Kapazität erhalten.

5. INSTALLATION DER RAZER MAMBA

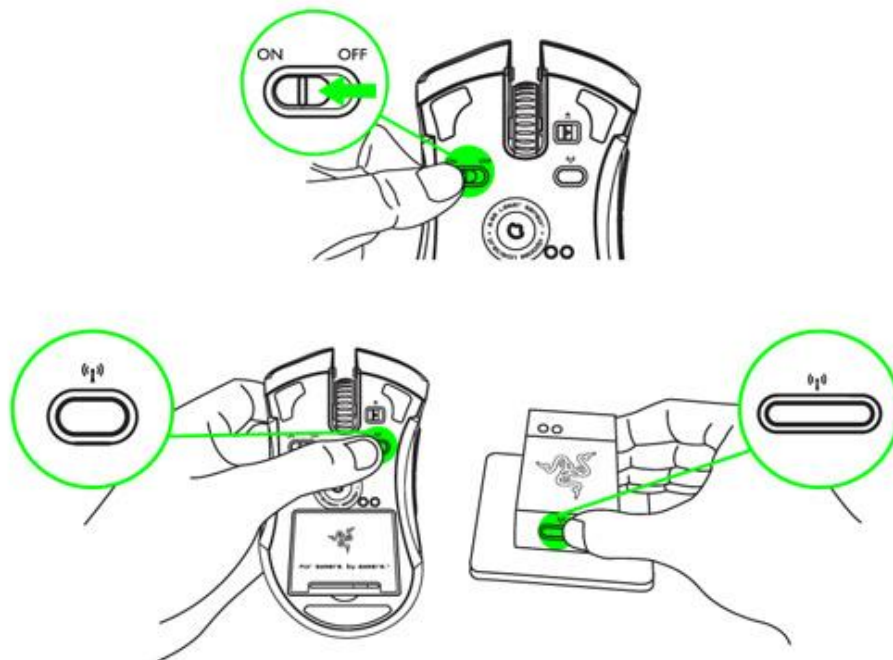
Hinweis: Um beste Ergebnisse zu erzielen, lade die Batterie bei der ersten Benutzung der Razer Mamba vollständig auf. Kontrolliere, ob der linke Schalter auf der Unterseite deiner Mamba auf OFF (aus) gestellt ist. Eine leere Batterie wird innerhalb von etwa 5 Stunden aufgeladen.

KABELLOSER MODUS

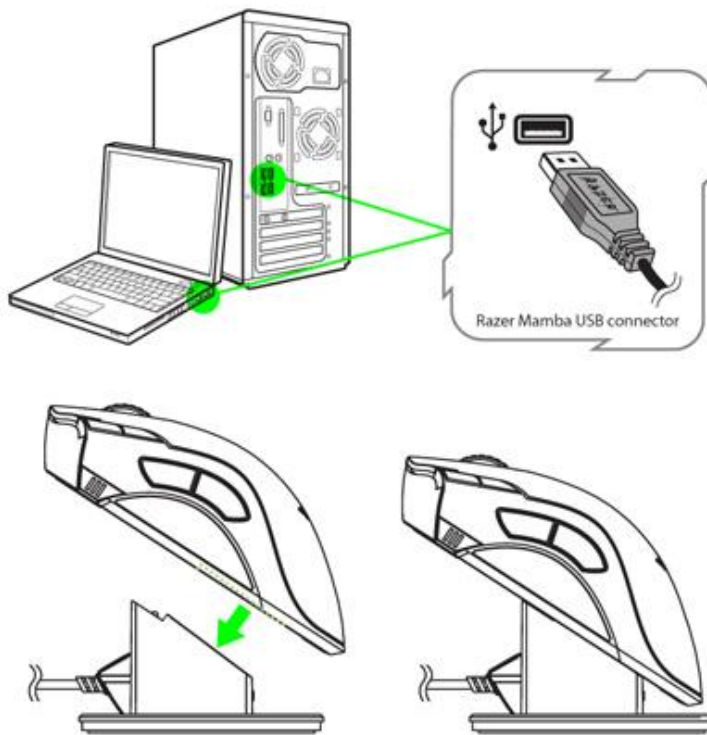
1. Den Kabelanschlussstecker in die Ladestation stecken.
2. Batteriefach durch Zurückschieben öffnen und Batterie einlegen.(Die Batterie sollte sich leicht einlegen/entfernen lassen.)
3. SchlieÙe das Batteriefach.



4. Stelle den Schalter auf ON (an). Um den Akku zu schonen, stelle den Schalter immer auf OFF (aus), wenn sich deine Mamba nicht im kabellosen Betrieb befindet.
5. Drücke die Verbindungstaste auf der Razer Mamba und der Ladestation. Die Verbindungstaste auf der Ladestation beginnt zu blinken, um das Pairing anzuzeigen.
6. Nach Abschluss des Verbindungsvorgangs blinkt die Taste nicht mehr. Deine Razer Mamba kann dann im kabellosen Modus verwendet werden.

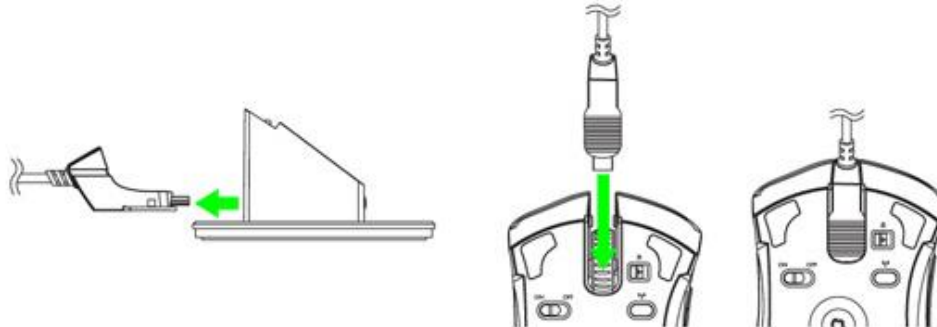


7. Um deine Mamba im kabellosen Betrieb zu laden, stelle den gezeigten Schalter auf OFF (aus) und platziere deine Mamba auf der Ladestation.

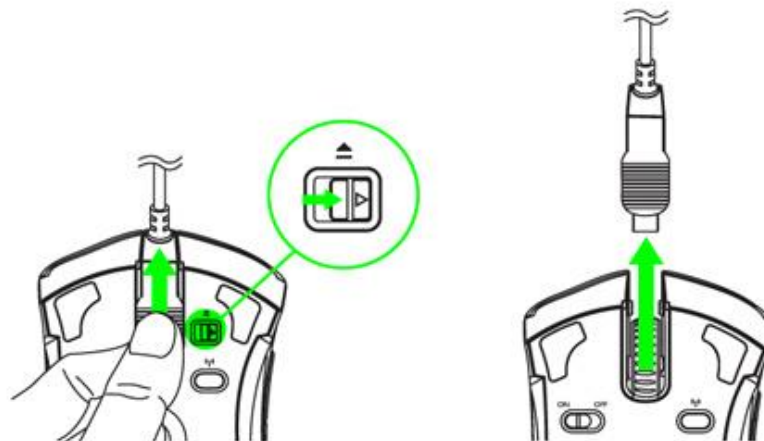


KABEL-MODUS

1. Bitte sicherstellen, dass der abgebildete Schalter auf OFF (aus) steht.
2. SchlieÙe den Kabelanschlussstecker an die Razer Mamba an.



3. SchlieÙe die Maus an den USB-Anschluss deines Computers an. Die Batterie wird automatisch mit dem Laden beginnen.
4. So entfernst du das Kabel: Schiebe den Kabel-Sperrschalter auf der rechten Seite bevor du das Kabel herausziehst.





BATTERIELEBENSDAUER / SENSITIVITÄTSSTUFE ANZEIGE VERHALTEN


Die Razer Mamba hat auf der linken Seite eine LED-Anzeige, welche den Batterieladestatus und die Sensitivitätsstufe anzeigt.

VERHALTEN DER BATTERIEANZEIGE


100% Akku – 3 grün leuchtende LEDs 

70% Akku – 2 grün leuchtende LEDs 

30% Akku – 1 grün leuchtende LED 

5% Akku – 1 grün blinkende LED 

VERHALTEN DER ANZEIGE DER SENSITIVITÄTSSTUFE

Sensitivität Stufe 1 – 2 grün und 1 rot leuchtende LEDs 

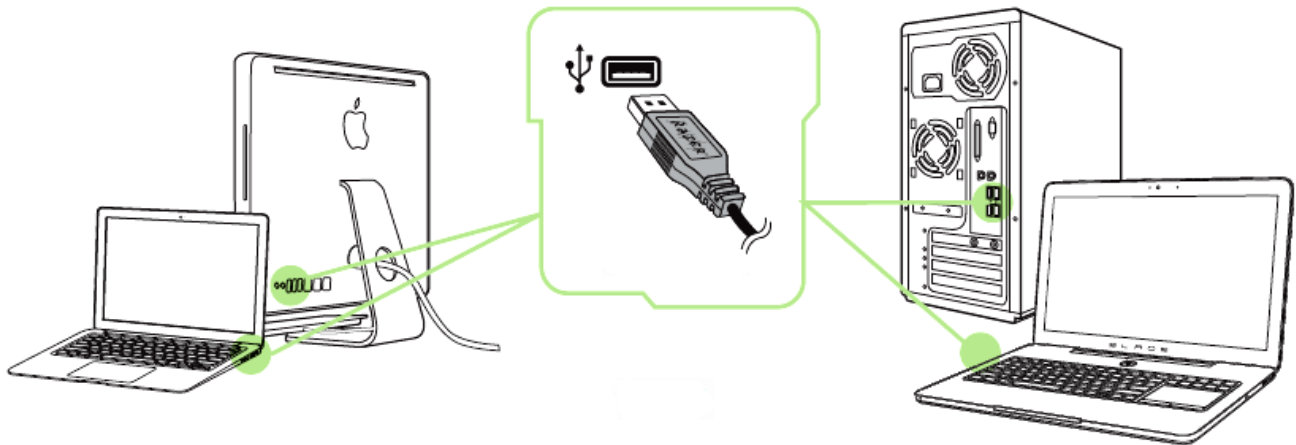
Sensitivität Stufe 2 – 1 grün und 2 rot leuchtende LEDs 

Sensitivität Stufe 3 – 3 rot leuchtende LEDs 

Sensitivität Stufe 4 – 2 rote und 1 grün leuchtende LEDs 

Sensitivität Stufe 5 – 1 rote und 2 grün leuchtende LEDs 

6. INSTALLATION DER RAZER MAMBA



Schritt 1: Verbinde dein Razer-Gerät mit dem USB-Anschluss an deinem Computer.

Schritt 2: Installiere bei Aufforderung Razer Synapse oder lade das Installationsprogramm von www.razerzone.com/de-de/synapse herunter.

Schritt 3: Erstelle deine Razer ID oder melde dich bei Synapse mit deiner bestehenden Razer-ID an.

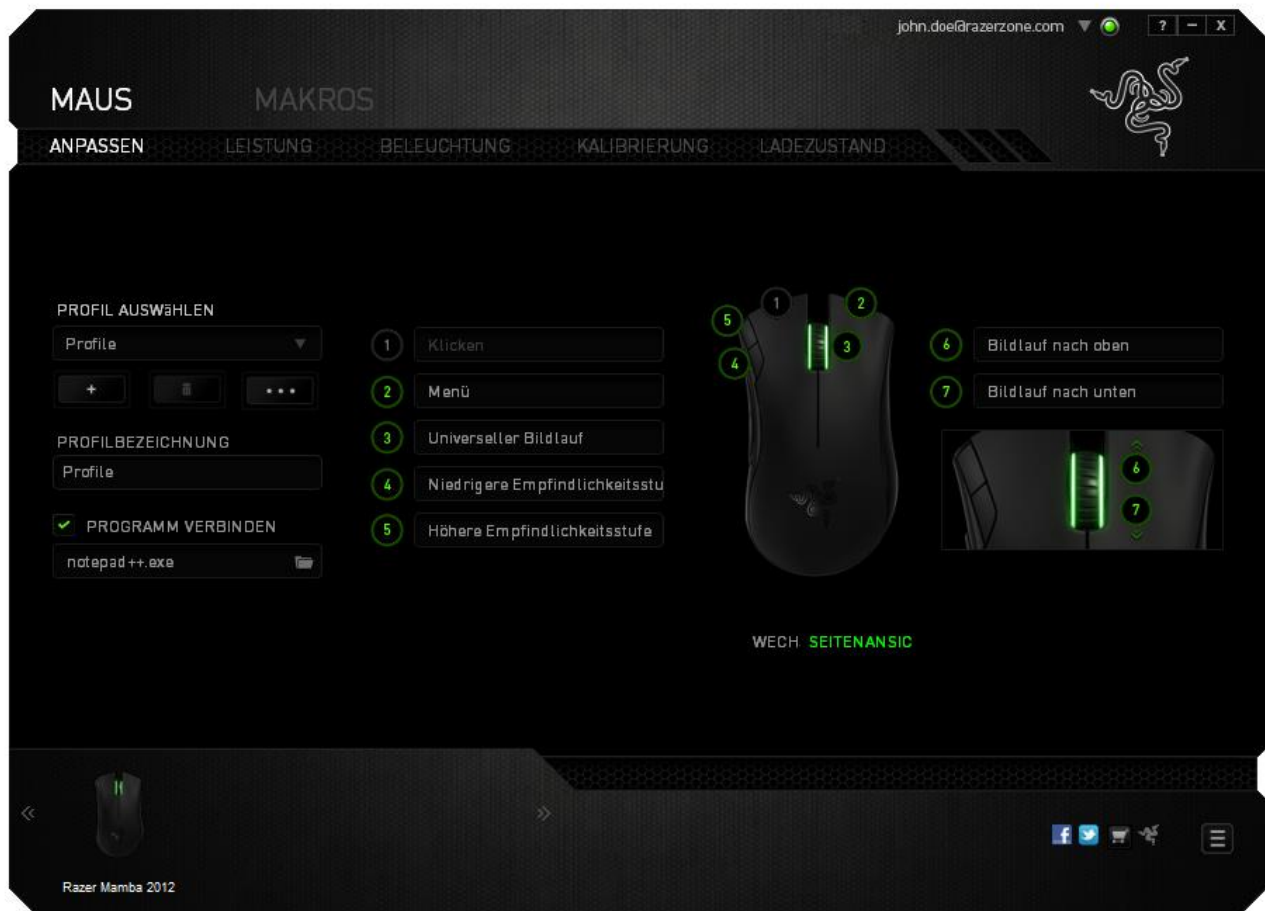
*Verfügbar für Windows 8 oder neuer.

7. KONFIGURATION DEINER RAZER MAMBA

Haftungsausschluss: Für die hier aufgelisteten Funktionen muss Razer Synapse installiert sein. Diese Funktionen können sich abhängig von der verwendeten Software-Version und dem Betriebssystem ändern.

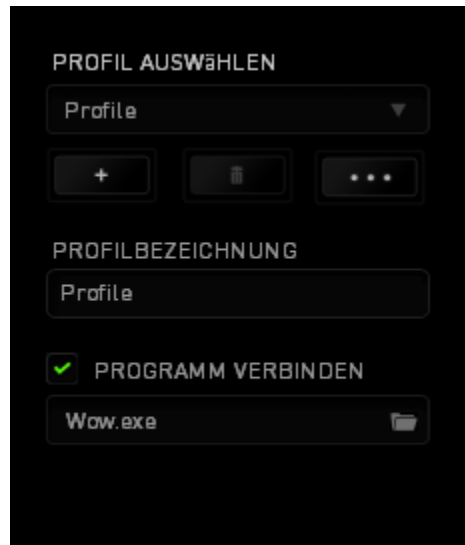
REGISTERKARTE „MAUS“




Die Registerkarte Maus ist deine Standardregisterkarte bei der ersten Installation von Razer Synapse. In dieser Registerkarte kannst du die Profile und Tastenbelegungen sowie die Leistung und Beleuchtung deines Gerätes anpassen.



PROFIL

Durch ein Profil kannst du ganz bequem deine individuellen Einstellungen ordnen und die Zahl deiner Profile ist dabei unbegrenzt. Jede Veränderung, die du innerhalb eines Tabs vornimmst, wird automatisch im aktuellen Profil gespeichert und in den Cloud-Servern abgelegt.



Klicke auf die -Taste, um ein neues Profil zu erstellen oder auf die -Taste, um das aktuelle zu löschen. Mit der -Taste kannst du Profile kopieren, importieren und exportieren.

Dein aktuelles Profil trägt automatisch den Namen „Profil“, du kannst es jedoch umbenennen, indem du unter PROFILNAME im Textfeld einen neuen Namen eingibst.

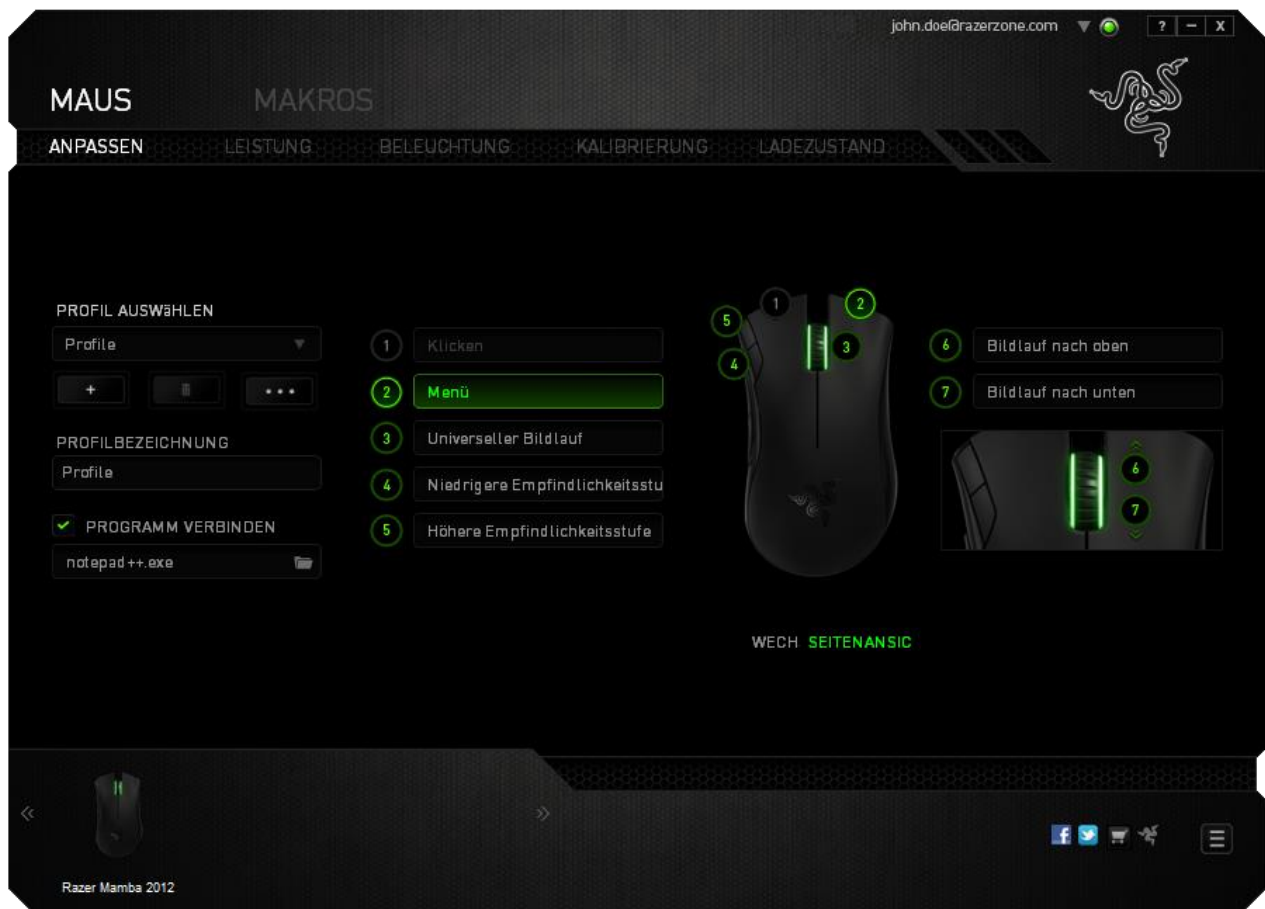
Jedes Profil kann sich auf Wunsch automatisch über die Option PROGRAMM VERBINDEN selbst aktivieren, wenn du ein bestimmtes Programm oder eine bestimmte Anwendung startest.

REGISTERSKARTE „ANPASSEN“

In der Registerkarte „Anpassen“ kannst du die Grundfunktionen deines Gerätes, wie zum Beispiel Tastenbelegungen, modifizieren und an deine Bedürfnisse anpassen. Die Änderungen in dieser Registerkarte werden automatisch in deinem aktuellen Profil gespeichert.

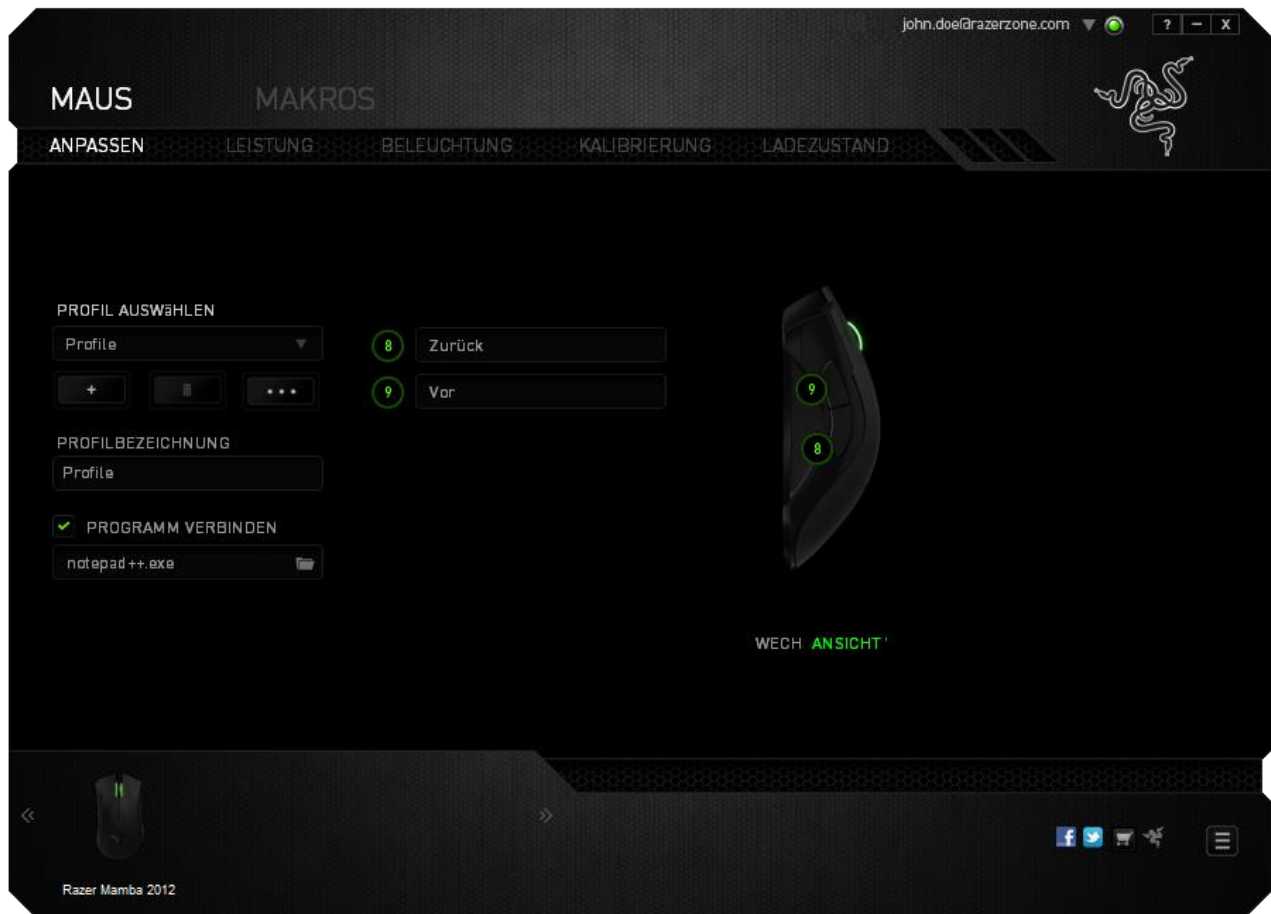
Ansicht von oben

In der „Ansicht von oben“ kannst du die fünf Maustasten und das Mousrad anpassen.



Seitenansicht

Mit dieser Ansicht kannst du die Seitentasten deiner Maus anpassen.



TASTENZUWEISUNGSMENÜ

Anfangs ist jede Maustaste auf *STANDARD* eingestellt. Du kannst jedoch die Funktionen dieser Tasten ändern. Klicke einfach auf die gewünschte Taste, um das Tastenzuweisungsmenü zu öffnen.



Die Anpassungsoptionen sowie die entsprechenden Beschreibungen sind unten aufgelistet.



Standard

Mit dieser Option wird die Standardfunktion der Taste wiederhergestellt. Wähle einfach STANDARD im Tastenzuweisungsmenü.



Tastaturfunktion

Mit dieser Option kannst du den Maustasten Tastaturfunktionen zuweisen. Um eine Tastaturfunktion auszuwählen, wähle einfach TASTATURFUNKTION im Tastenzuweisungsmenü und gib die gewünschte Taste in das Feld unten ein. Du kannst auch Zusatz Tasten, wie *Strg*, *Umschalt*, *Alt* oder beliebige Kombinationen verwenden.



Mausfunktion

Mit dieser Option kannst du den Maustasten andere Mausfunktionen zuweisen. Um eine Mausfunktion auszuwählen, wähle MAUSFUNKTION aus dem Tastenzuweisungsmenü. Das Untermenü TASTE ZUORDNEN wird geöffnet.

Die Funktionen des Untermenüs Tastenzuweisung sind unten aufgelistet:

- Linksklick – bei Verwendung der zugewiesenen Taste wird ein linker Mausklick ausgeführt.
- Rechtsklick – bei Verwendung der zugewiesenen Taste wird ein rechter Mausklick ausgeführt.
- Scroll-Klick – aktiviert die Funktion „Universal Scrolling“ (Universeller Bildlauf)
- Doppelklick – bei Verwendung der zugewiesenen Taste wird ein doppelter Linksklick ausgeführt.
- Maustaste 4 – in den meisten Internet-Browsern wird der Befehl „Zurück“ ausgeführt.
- Maustaste 5 – in den meisten Internet-Browsern wird der Befehl „Vor“ ausgeführt.
- Bildlauf nach oben – bei Verwendung der zugewiesenen Taste wird der Befehl „Scroll Up“ ausgeführt.
- Bildlauf nach unten – bei Verwendung der zugewiesenen Taste wird der Befehl „Scroll Down“ ausgeführt.
- Nach links scrollen – bei Verwendung der zugewiesenen Taste wird der Befehl „Nach links scrollen“ ausgeführt.
- Nach rechts scrollen – bei Verwendung der zugewiesenen Taste wird der Befehl „Nach rechts scrollen“ ausgeführt.



Sensitivität

Die Sensitivität bezieht sich auf die Geschwindigkeit des Mauszeigers auf dem Bildschirm. Wenn du die Funktion „Sensitivität“ im Dropdown-Menü auswählst, wird ein Untermenü mit den folgenden Optionen angezeigt:

- | | |
|---|---|
| Empfindlichkeitsregler | - Eine vorgegebene Sensitivitätsstufe wird aktiviert, solange die zugewiesene Taste gedrückt wird. Durch Loslassen der Taste wird wieder die vorherige Sensitivitätsstufe aktiviert. |
| Höhere Sensitivitätsstufe | - Erhöht die aktuelle Sensitivität um eine Stufe. Weitere Informationen erhältst du in der Registerkarte „Leistung“ . |
| Niedrigere Sensitivitätsstufe | - Verringert die aktuelle Sensitivität um eine Stufe. Weitere Informationen erhältst du in der Registerkarte „Leistung“ . |
| On-The-Fly Sensitivität | - Durch Verwendung der zugewiesenen Taste kann die aktuelle Sensitivität angepasst werden. Wenn On-The-Fly Sensitivität aktiviert wurde, erscheint beim Drücken dieser Taste und Scrollen des Mousrads auf dem Bildschirm eine Leiste, die deine aktuelle Sensitivitätsstufe anzeigt. |
| Aufsteigend Sensitivitätsstufen durchwechseln | - Erhöhe die aktuelle Empfindlichkeitsstufe um eins, und sobald die höchste Empfindlichkeitsstufe erreicht wurde, führt ein erneuter Tastendruck zum Zurückstellen auf Stufe 1. Gehe zur REGISTERKARTE LEISTUNG, um mehr über Empfindlichkeitsstufen zu erfahren. |
| Absteigend Sensitivitätsstufen durchwechseln | - Verringere die aktuelle Empfindlichkeitsstufe um eins, und sobald die Empfindlichkeitsstufe 1 erreicht wurde, führt ein erneuter Tastendruck zum Zurückstellen auf die höchste Empfindlichkeitsstufe. Gehe zur REGISTERKARTE LEISTUNG, um mehr über Empfindlichkeitsstufen zu erfahren. |



Inter-Device

Über Inter-Device kannst du die Funktionen anderer mit Razer Synapse ausgestatteter Geräte verändern. Einige dieser Funktionen wie z.B. das Einstellen der Empfindlichkeit deiner Razer Gaming Maus über deine Razer Gaming-Tastatur hängen direkt vom Gerät ab. Wenn du "Inter-Device" im Tastenzuordnungsmenü auswählst, erscheint ein Untermenü.

Mit GERÄT VERBINDEN wählst du unter den bereits verbundenen Geräten jenes aus, das du verlinken möchtest, wohingegen du mit FUNKTION die Funktion wählst, die du mit dem verlinkten Gerät benutzen möchtest.



Makro

Ein „Makro“ ist eine aufgezeichnete Abfolge von Tastenanschlägen, die zeitlich präzise ausgeführt wird. Indem du einer Taste ein Makro zuordnest, kannst du komplexe Kombinationen ganz einfach ausführen. Durch MAKRO ZUORDNEN kannst du auswählen, welches aufgezeichnete Makro du verwendest. Mit der PLAYBACK-OPTION kannst du das Verhalten des Makro bestimmen. Weitere Informationen erhältst du in der **Registerkarte „Makros“**.




Profil wechseln

Verwende die Funktion „Profil wechseln“, um sofort zu einem Profil zu wechseln und alle vorkonfigurierten Einstellungen zu laden. Wenn du „Profil wechseln“ aus dem Tastenzuweisungsmenü auswählst, erscheint ein Untermenü, mit dem du auswählen kannst, welches Profil verwendet werden soll. Beim Wechseln zwischen Profilen erscheint automatisch eine Anzeige auf dem Bildschirm.



Programm starten

Verwende die Funktion „Programm starten“, um mit der zugewiesenen Taste ein Programm oder eine Anwendung zu starten. Wenn du die Funktion „Programm starten“ aus dem Dropdown-Menü auswählst, wird die Schaltfläche  angezeigt, mit der du das Programm oder die Anwendung suchen kannst.



Multimedia-Funktion

Mit dieser Option kannst du deinem Gerät Multimedia-Wiedergabefunktionen zuweisen. Nach der Auswahl von "Multimedia-Funktion" wird ein Untermenü angezeigt. Im Folgenden sind die Multimedia-Wiedergabefunktionen aufgeführt, die du im Untermenü wählen kannst:

| | |
|-------------------------------|--|
| Lautstärke verringern | - Verringert die Audioausgabe. |
| Lautstärke erhöhen | - Erhöht die Audioausgabe. |
| Stummschalten | - Schaltet die Audioausgabe stumm. |
| Mikrofonlautstärke erhöhen | - Erhöht die Mikrofonlautstärke. |
| Mikrofonlautstärke verringern | - Verringert die Mikrofonlautstärke. |
| Mikrofon stummschalten | - Schaltet das Mikrofon stumm. |
| Alles stummschalten | - Schaltet sowohl Mikrofon als auch Audioausgabe stumm. |
| Play / Pause | - Aktuellen Medientitel abspielen, pausieren oder die Wiedergabe fortsetzen. |
| Vorheriger Titel | - Abspielen des vorherigen Titels. |
| Nächster Titel | - Abspielen des nächsten Titels. |



Windows 8 Charms

Diese Option ermöglicht es dir, einer Taste einen Kurzbefehl für das Betriebssystem zuzuweisen. Für mehr Informationen siehe: <http://windows.microsoft.com/de-de/windows-8/getting-around-tutorial>.



Windows Schnellkasten

Diese Option ermöglicht es dir, einer Taste einen Kurzbefehl für das Betriebssystem zuzuweisen. Für mehr Informationen siehe: <http://support.microsoft.com/kb/126449/de>.

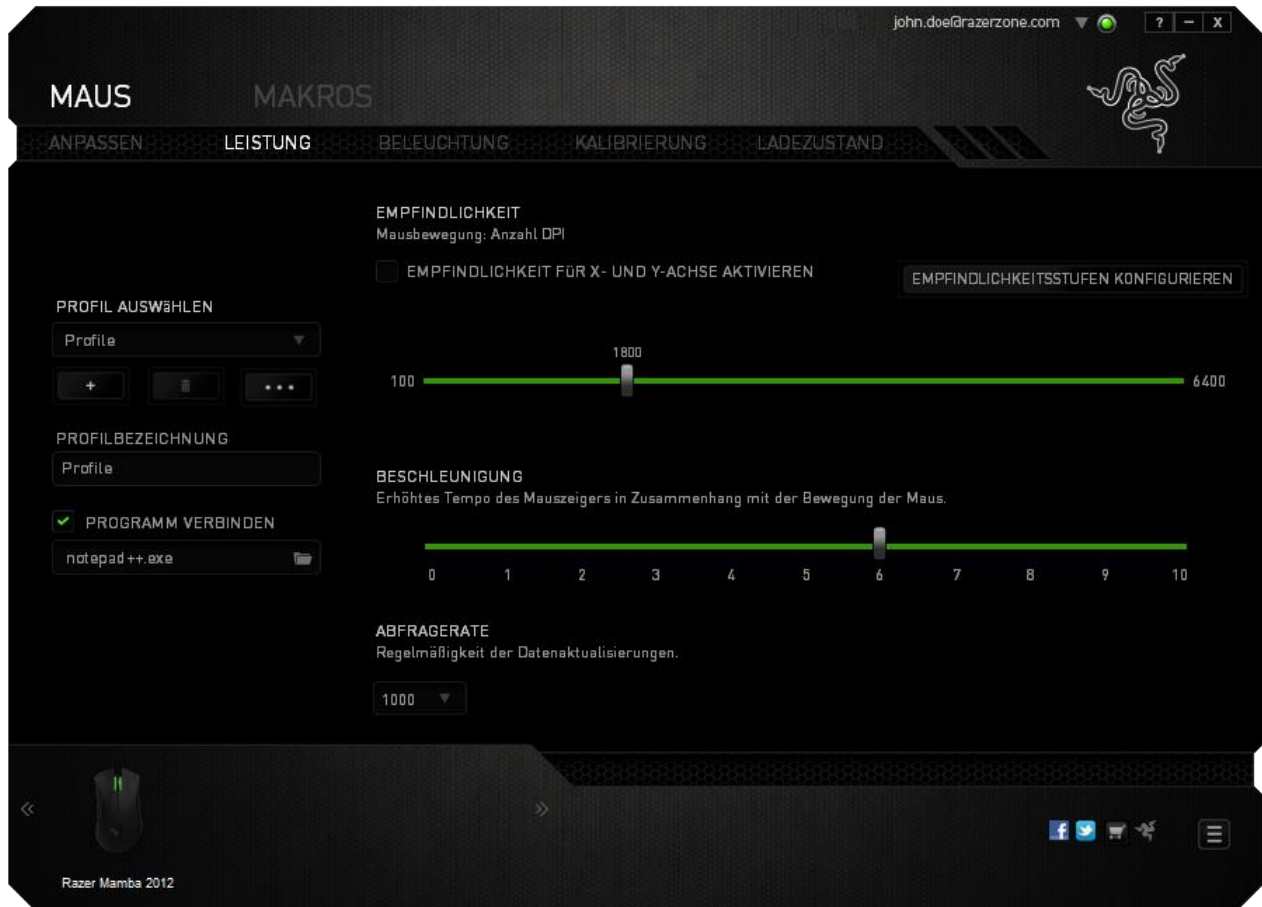


Deaktivieren

Durch diese Option wird die zugewiesene Taste deaktiviert. Verwende die Funktion „Deaktivieren“ für Tasten, die du nicht benötigst oder die dich beim Spielen stören.

REGISTERKARTE „LEISTUNG“

In der Registerkarte „Leistung“ kannst du die Geschwindigkeit und Präzision deines Mauszeigers verbessern. Wie bei der Registerkarte „Anpassen“ werden auch hier die Änderungen automatisch in deinem aktuellen Profil gespeichert.



Die Leistungsoptionen sowie die entsprechenden Beschreibungen sind unten aufgelistet.

Sensitivität

Sensitivität bezieht sich darauf, wie schnell der Mauszeiger auf die Bewegungen der Maus reagiert. Je höher die Sensitivität, desto reaktionsschneller ist die Maus.

(Empfohlene Einstellung: 1600-1800)

Sensitivität für X/Y-Achse aktivieren

Standardmäßig haben die X- (horizontal) und die Y-Achse (vertikal) die gleichen Sensitivitätswerte. Über die Option „**Enable X-Y Sensitivität**“ kannst du für die Achsen verschiedene Sensitivitätswerte einstellen.

Sensitivitätsstufen konfigurieren

Eine Sensitivitätsstufe ist ein voreingestellter Sensitivitätswert. Du kannst bis zu fünf verschiedene Sensitivitätsstufen erstellen, zwischen denen du mittels der Schaltflächen „Höhere Sensitivitätsstufe“ und „Niedrigere Sensitivitätsstufe“ wechseln kannst. Diese Option und die Funktion „Sensitivität für X/Y-Achse aktivieren“ können gleichzeitig verwendet werden.

Beschleunigung

Bei der Beschleunigung wird die Geschwindigkeit des Cursors höher, je schneller die Maus bewegt wird. Je höher der Wert, desto schneller die Mausbeschleunigung. (Empfohlene Einstellung: Windows 0, Mac 5)

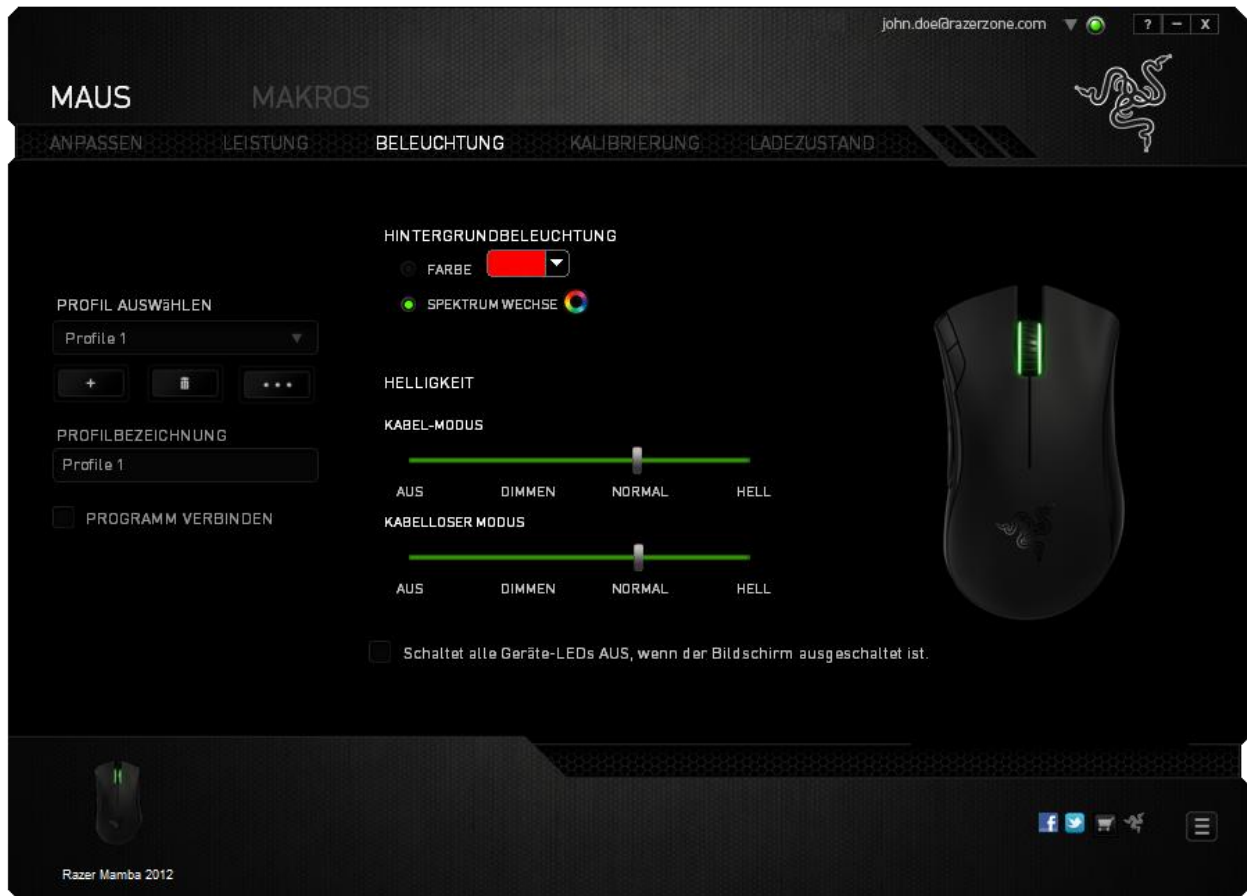
Abfragerate

Je höher die Abfragerate, desto öfter erhält der Computer Informationen über den Status deiner Maus. Dadurch wird die Reaktionsgeschwindigkeit des Mauszeigers erhöht. Durch Auswählen der gewünschten Abfragerate im Dropdown-Menü kannst du zwischen 125 Hz (8 ms), 500 Hz (2 ms) und 1000 Hz (1 ms) wechseln. (Empfohlene Einstellung: 500Hz-1000Hz)

REGISTERKARTE „BELEUCHTUNG“

Durch die Registerkarte Beleuchtung kannst du das Aussehen deiner Gaming-Maus individuell anpassen. Dir stehen über 16 Millionen Farben für die Hintergrundbeleuchtung zur Verfügung und durch die Option Spectrum Cycling ändern sich die Farben unbegrenzt. Mit dieser Registerkarte kannst du zudem die Intensität der Hintergrundbeleuchtung über den Schieberegler Helligkeit anpassen.

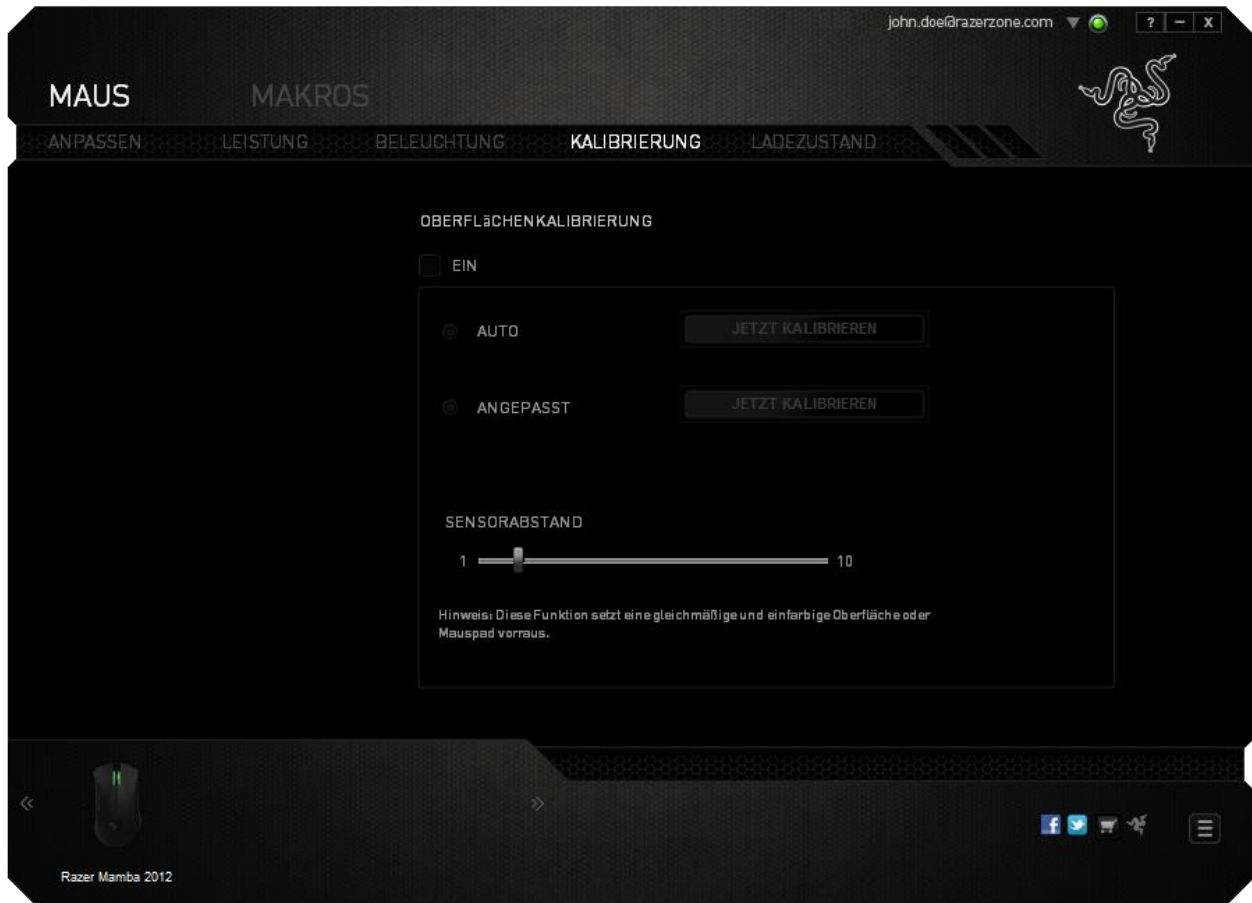
Hinweis: Bitte die Maus für etwa 2 Sekunden nicht bewegen, während die Änderungen vorgenommen werden



REGISTERKARTE „KALIBRIERUNG“

In der Registerkarte Kalibrierung kannst du den Razer Precision Sensor für mehr Präzision auf allen Mauspads optimieren. Wähle die Option „Ein“ unter **OBERFLÄCHENKALIBRIERUNG**, um diese Funktion zu verwenden.

Hinweis: Diese Funktion setzt eine gleichmäßige und einfarbige Oberfläche oder Mauspad voraus.



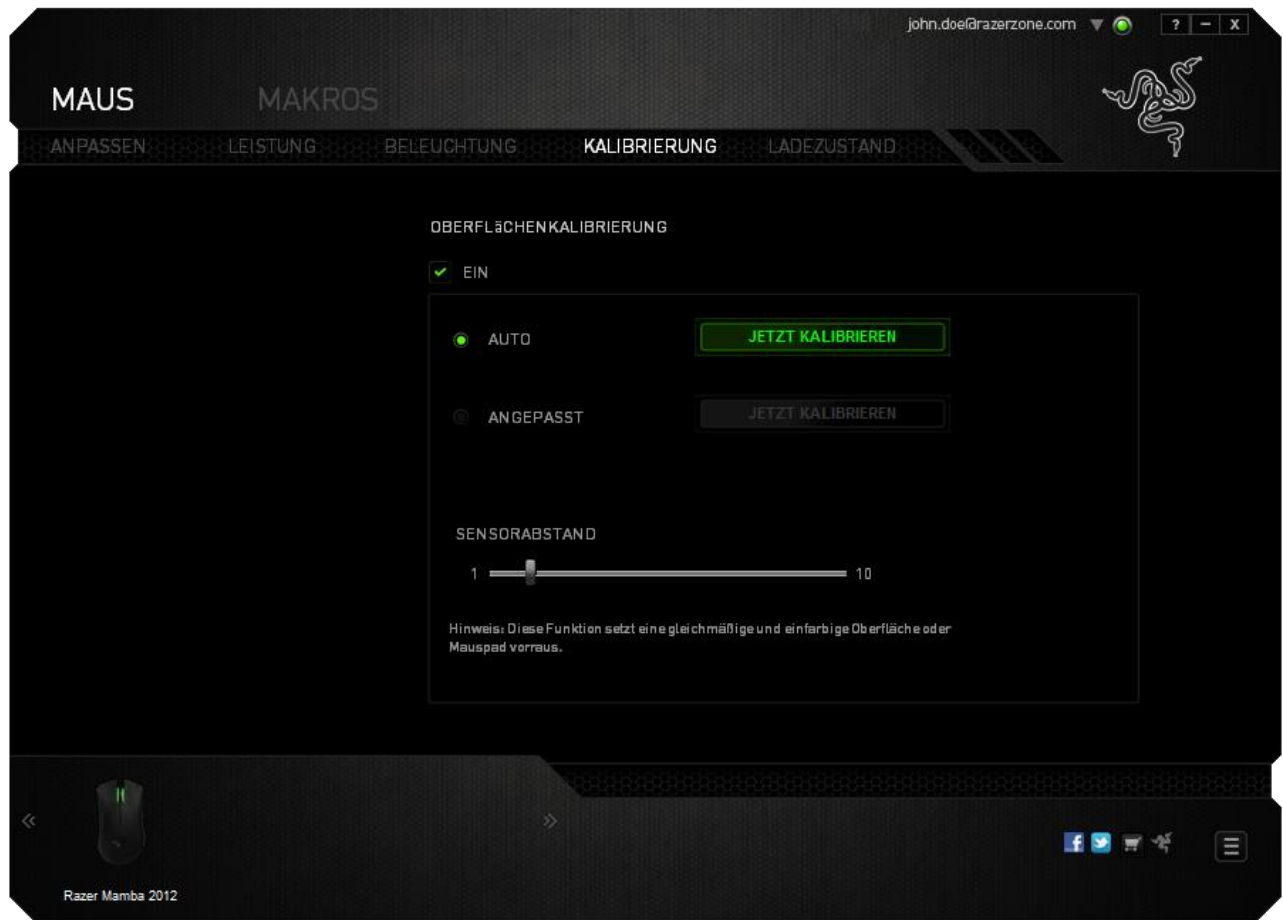
Über **SENSORABSTAND** kannst du festlegen, bis zu welcher Distanz über dem Mauspad der Sensor noch reagiert.

Hinweis: Bitte die Maus für etwa 2 Sekunden nicht bewegen, während die Änderungen vorgenommen werden

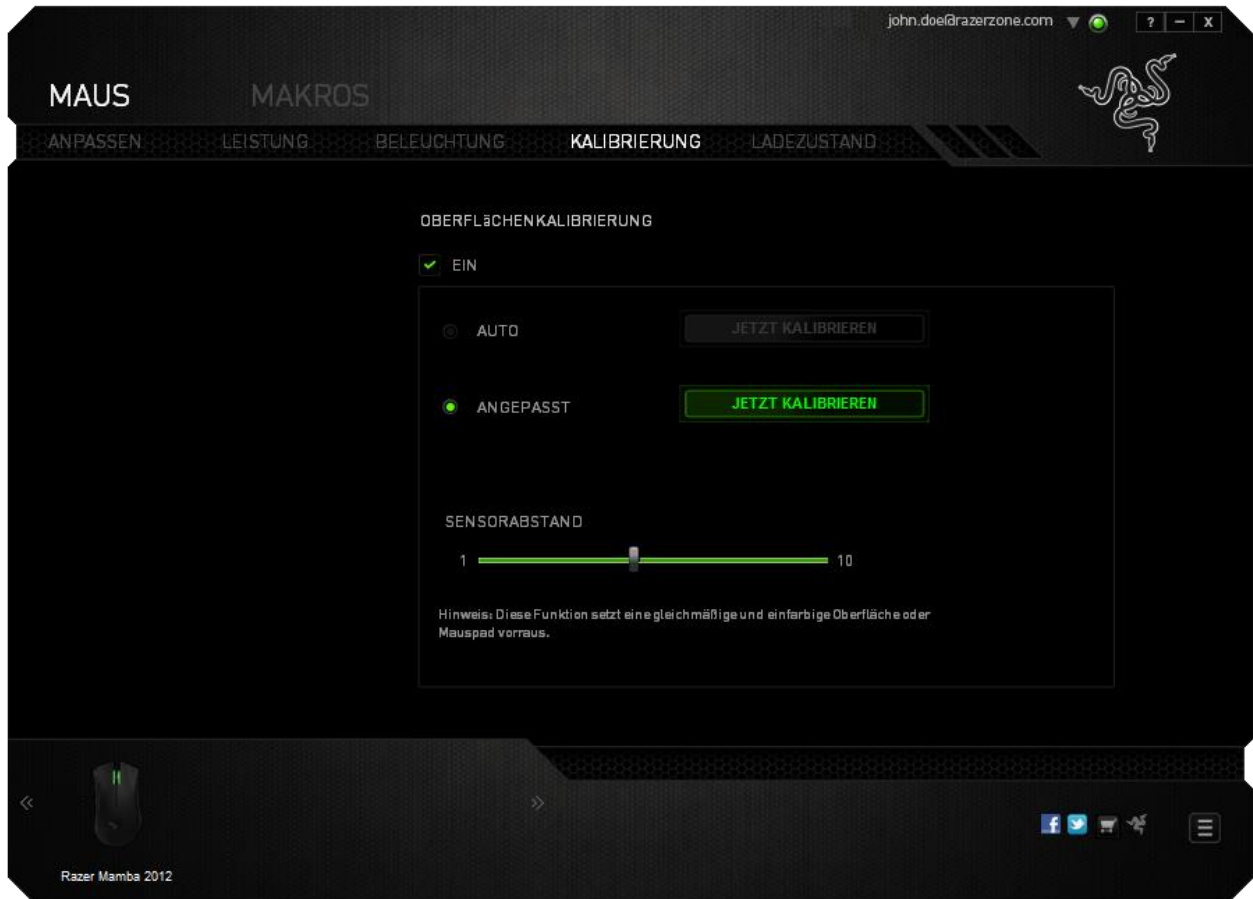
Um mit der Kalibrierung des Sensors zu beginnen, klicke auf die Schaltfläche.



- Auto - Die Maus wird automatisch auf deine Oberfläche kalibriert, wann immer du sie an dein System anschließt.

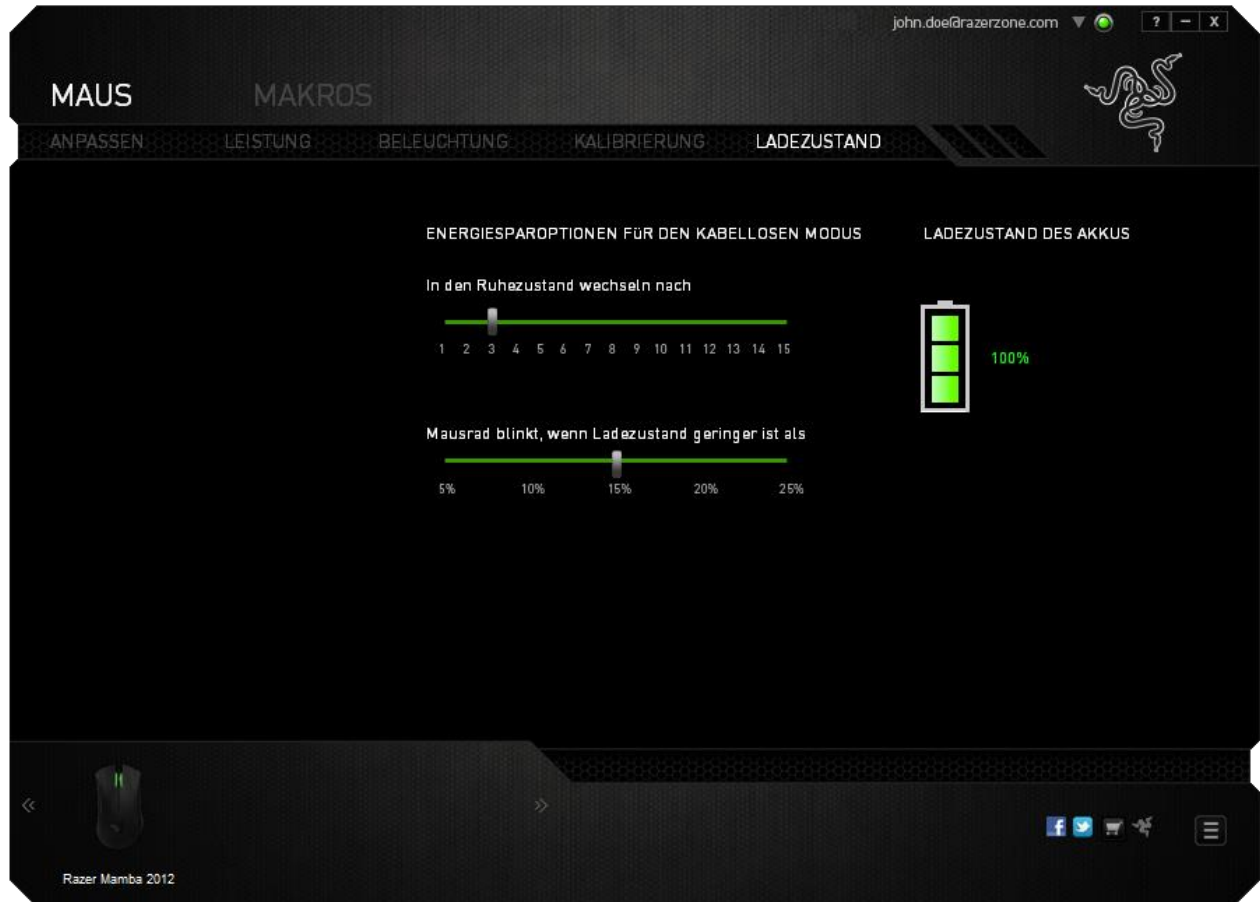


- Benutzerdefiniert - Erhöhe oder senke die Höhe, bei der das Tracking deaktiviert wird, sobald die Maus von der Oberfläche angehoben wird.



REGISTERKARTE "ENERGIE"




Auf der Registerkarte "Energie" kannst du den Stromverbrauch deines Gerätes im Batteriebetrieb verwalten. Ebenfalls kannst du dein Gerät darauf festlegen, in den Ruhemodus zu wechseln, wenn es eine Weile lang nicht benutzt wurde. Auf dieser Registerkarte kannst du auch festlegen, benachrichtigt zu werden, wenn der Akkustatus deines Gerätes einen bestimmten Stand erreicht.





REGISTERSKARTE „MAKROS“

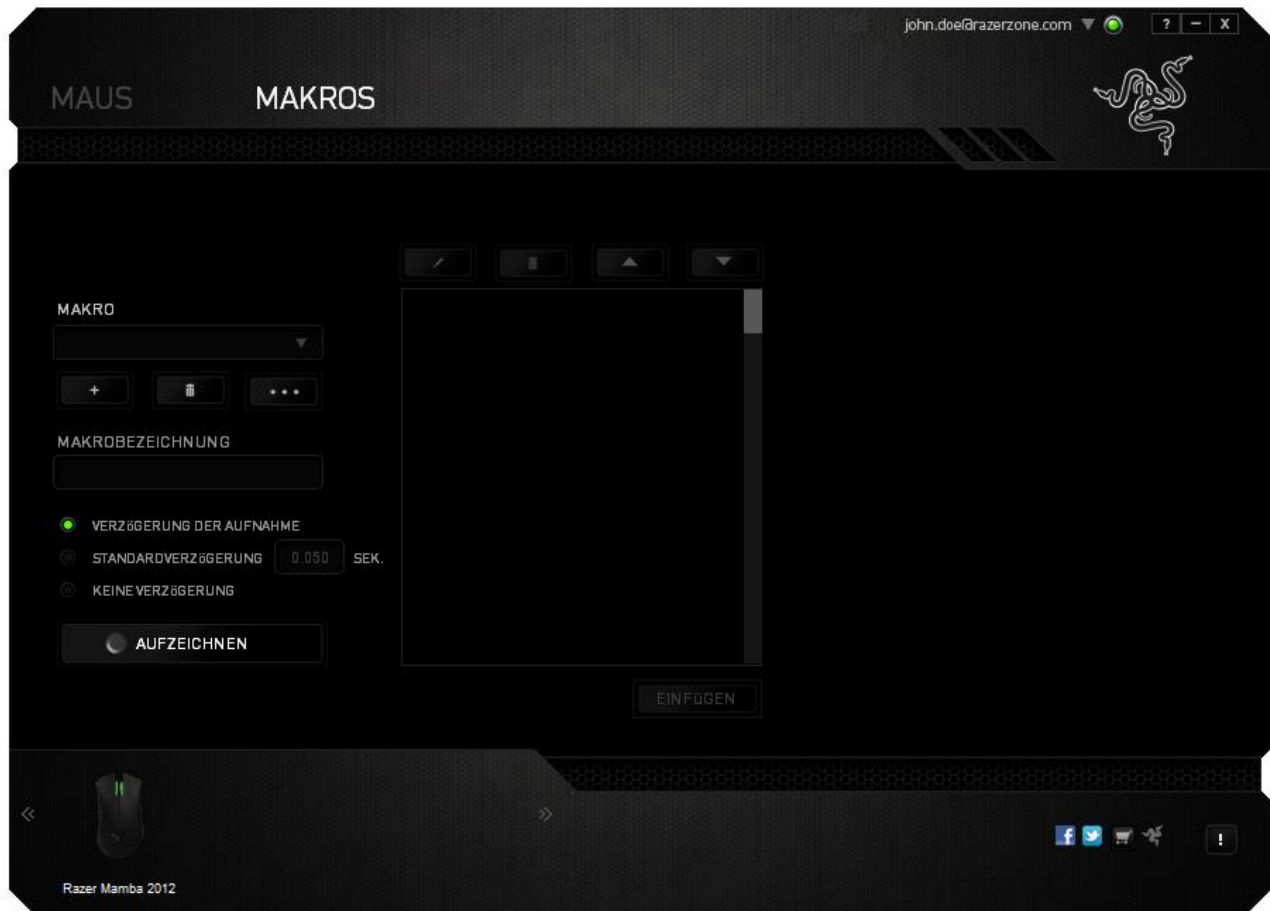
In der Registerkarte „Makros“ kannst du eine Reihe von präzisen Tastenfolgen erstellen. Außerdem hast du in dieser Registerkarte die Möglichkeit, zahlreiche Makros und extrem lange Makrobefehle zu konfigurieren.



Im Abschnitt „Makro“ kannst du ähnlich wie im Abschnitt Profil das Makro unten im Feld **Makroname** umbenennen. Im Abschnitt „Makro“ sind auch andere Optionen verfügbar. Klicke auf die Schaltfläche , um ein neues Makro zu erstellen, auf die Schaltfläche , um das aktuelle Makro zu löschen und auf die Schaltfläche , um das aktuelle Makro zu kopieren.

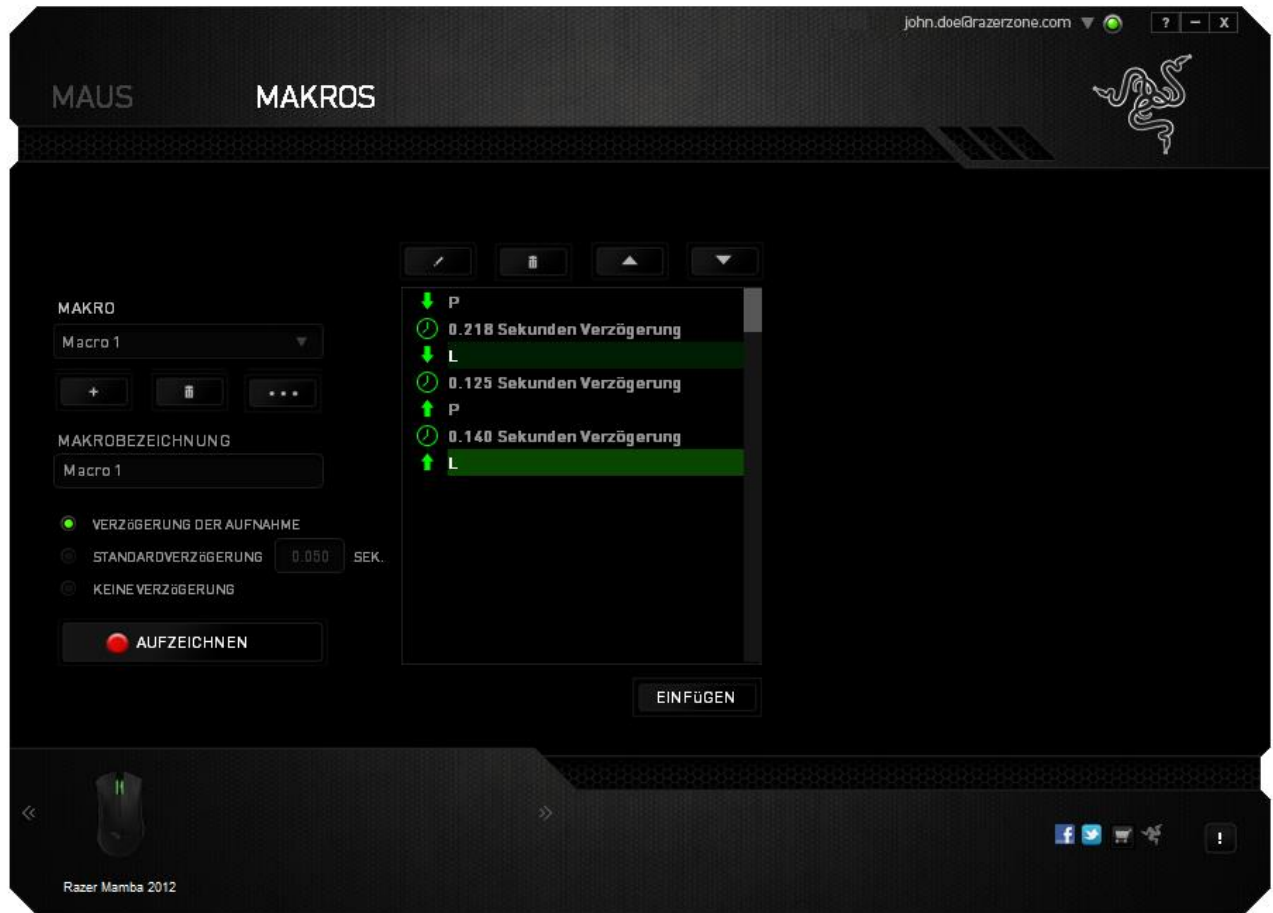
Um einen Makrobefehl zu erstellen, klicke einfach auf die Schaltfläche  und all deine Tastenfolgen werden automatisch auf dem Makrobildschirm aufgezeichnet. Wenn du mit dem Aufzeichnen deiner Makrobefehle fertig bist, klicke auf die Schaltfläche , um die Sitzung zu beenden.





Im Abschnitt „Makros“ kannst du die Verzögerung zwischen den Befehlen festlegen. Bei **Verzögerung aufzeichnen** wird die Verzögerung zwischen Befehlen so aufgezeichnet, wie sie eingegeben wird. Die Option **Standardverzögerung** verwendet eine vorgegebene Verzögerungszeit (angegeben in Sekunden). Bei **Keine Verzögerung** gibt es keine Pausen zwischen den Tastenfolgen.




Hinweis: Bei der Angabe von Werten im Sekundenfeld (Sek) können bis zu drei Dezimalstellen verwendet werden.

Wenn du ein Makro aufgezeichnet hast, wähle einen Befehl auf dem Makrobildschirm aus, um ihn zu bearbeiten. Die Tastenfolgen sind sequenziell angeordnet, wobei der erste Befehl oben auf dem Bildschirm angezeigt wird.

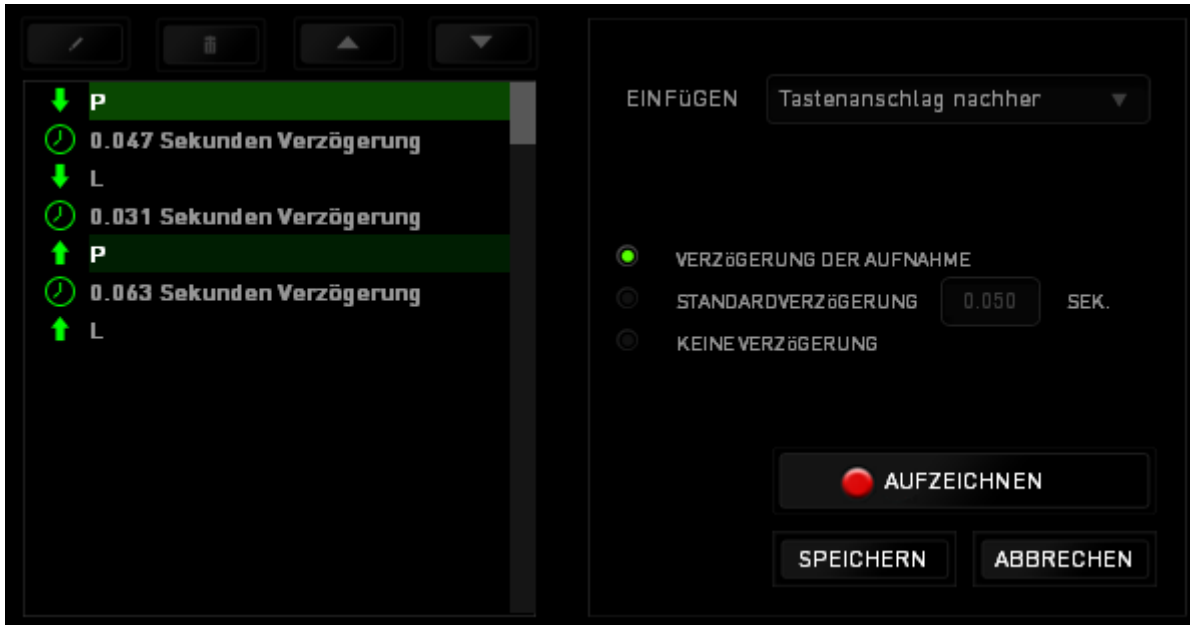


Verwende die Schaltfläche , um einen Befehl zu bearbeiten und die Schaltfläche , um einen Befehl zu löschen. Mit den Schaltflächen  und  kannst du den Befehl nach oben oder unten verschieben.

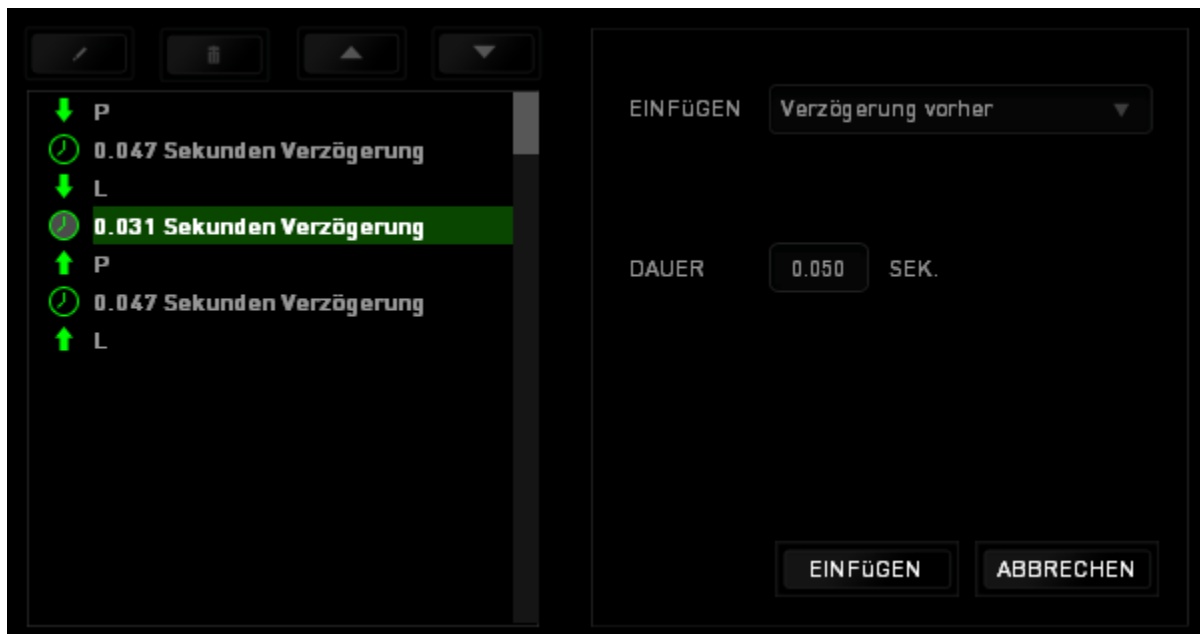
Mit der Schaltfläche  kannst du zusätzliche Tastenfolgen oder Zeitverzögerungen, vor oder nach dem ausgewählten Befehl, einfügen.

Wenn du die Schaltfläche **EINFÜGEN** angeklickt hast, erscheint ein neues Fenster neben der Liste der Makrobefehle. Aus dem Dropdown-Menü in diesem Fenster kannst du eine Tastenfolge oder Verzögerung auswählen, die vor oder nach dem markierten Makrobefehl eingefügt wird.





Durch Klicken auf die Schaltfläche **AUFZEICHNEN** im Tastenfolgenmenü kannst du neue Makrobefehle hinzufügen und auf dem Feld für die Zeitdauer im Verzögerungsmenü kannst du Zeitverzögerungen angeben.



8. SICHERHEIT UND WARTUNG

SICHERHEITSRICHTLINIEN

Um die höchstmögliche Sicherheit bei der Verwendung der Razer Mamba zu gewährleisten, solltest Du Dich an folgende Richtlinien halten:

1. Blicke nicht direkt in den Trackingstrahl der Maus und richte den Strahl nicht in die Augen anderer Personen. Bitte beachte, dass der Trackingstrahl für das menschliche Auge NICHT sichtbar ist und immer in Betrieb ist.
2. Wenn Du Probleme bei der Verwendung des Geräts hast und diese nicht lösen kannst, solltest Du das Gerät vom Computer trennen und dich an die Razer-Hotline bzw. den Support (www.razersupport.com) wenden. Versuche nie, die Maus selbst zu warten oder zu reparieren.
3. Nimm das Gerät bitte nicht auseinander (dadurch würde die Garantie erlöschen), und versuche nicht, es selbst zu warten oder mit unzulässigen Spannungswerten zu betreiben.
4. Gerät unbedingt vor Flüssigkeiten, Feuchtigkeit und Nässe schützen. Das Gerät bitte nur innerhalb des Temperaturbereichs von 0 °C bis 40 °C verwenden. Solltest Du das Gerät bei einer Temperatur außerhalb dieses Bereichs verwenden, musst du es vom Computer trennen und ausschalten, bis sich die Temperatur innerhalb des optimalen Bereichs stabilisiert hat.

KOMFORT

Wissenschaftliche Studien haben gezeigt, dass lange Phasen mit wiederholten Bewegungen, falscher Platzierung der Computer-Peripheriegeräte, falscher Körperhaltung und schlechten Gewohnheiten mit körperlichen Beschwerden und Schäden an Nerven, Sehnen und Muskeln assoziiert sind. Es folgen einige Hinweise, um Verletzungen zu vermeiden und optimalen Komfort bei der Verwendung Ihrer Razer Mamba zu gewährleisten.

1. Platziere die Tastatur und den Monitor direkt vor Dir und die Maus daneben. Die Ellbogen sollten sich an Deiner Seite nicht zu weit vom Körper entfernt befinden, und die Maus sollte leicht erreichbar sein.
2. Passe die Höhe des Stuhls und des Schreibtischs so an, dass sich Tastatur und Maus auf Ellbogenhöhe oder unterhalb der Ellbogenhöhe befinden.
3. Füße gut aufliegen lassen, die Körperhaltung aufrecht und die Schultern entspannt.
4. Lass während des Spielens das Handgelenk entspannt und gerade. Wenn mit den Händen wiederholt die gleiche Aktion durchgeführt wird, sollte man versuchen, sie über längere Zeit nicht zu biegen, auszustrecken oder zu drehen.
5. Die Handgelenke nicht lange auf harten Oberflächen liegen lassen. Verwende eine Handgelenkauflage, um dein Handgelenk während des Spielens zu stützen.
6. Konfiguriere die Tasten auf Deiner Tastatur Deiner Spielweise entsprechend, um wiederholte oder schwierige Bewegungen beim Spielen zu vermeiden.
7. Darauf achten, dass die Maus gut in der Hand liegt.
8. Sitze nicht den ganzen Tag in der gleichen Position. Man sollte aufstehen, vom Schreibtisch weggehen und Übungen machen, bei denen Arme, Schultern, Nacken und Beine gestreckt werden.
9. Wenn Du bei der Verwendung der Maus körperliche Beschwerden wie Schmerzen, Gefühllosigkeit oder ein Kribbeln in Händen, Handgelenken, Ellbogen, Schultern, im Nacken oder im Rücken spürst, solltest Du dich sofort an einen Arzt wenden.

WARTUNG UND BEDIENUNG

Damit die Razer Mamba in einem optimalen Zustand bleibt, musst Du gar nicht viel dafür tun. Wir empfehlen dir, dass Du das Gerät einmal im Monat aussteckst und es mit einem weichen Tuch oder einem Wattebausch und etwas warmem Wasser säuberst, um Dreck zu vermeiden. Verwende keine Seife und keine scharfen Reinigungsmittel.

Für eine ultimative Erfahrung in Bezug auf Bewegung und Kontrolle empfehlen wir Dir, ein hochwertiges Mauspad von Razer zu verwenden. Manche Oberflächen können die Füße verstärkt verschleifen und somit eine regelmäßige Wartung und schließlich einen Austausch der Füße erforderlich machen.

Der Sensor der Razer Mamba ist speziell für Razer-Mauspads „getunt“ bzw. optimiert. Das heißt, dass der Sensor ausgiebig getestet wurde und bestätigt werden kann, dass die Razer Mamba am besten auf Razer-Mauspads funktioniert.

9. RECHTLICHE HINWEISE

INFORMATIONEN ZUM URHEBERRECHT UND ZUM GEISTIGEN EIGENTUM

©2011-2013 Razer Inc. Alle Rechte vorbehalten. Razer, For Gamers By Gamers und das dreiköpfige Schlangen-Logo sind Marken oder eingetragene Marken von Razer Inc. und/oder angeschlossenen Unternehmen in den Vereinigten Staaten oder anderen Ländern. Windows und das Windows-Logo sind Marken der Microsoft-Unternehmensgruppe. Mac OS, Mac und das Mac-Logo sind Marken oder eingetragene Marken von Apple. Alle anderen Marken sind Eigentum der jeweiligen Inhaber.

Razer Inc. („Razer“) besitzt eventuell Urheberrechte, Marken, Betriebsgeheimnisse, Patente, Patentanmeldungen oder andere Formen von geistigem Eigentum (sowohl eingetragen als auch nicht eingetragen) bezüglich des Produkts dieses Handbuchs. Die Bereitstellung dieses Handbuchs gewährt keine Lizenz für diese Urheberrechte, Marken, Patente oder andere geistige Eigentumsrechte. Das Razer Mamba (das „Produkt“) kann sich von den Abbildungen auf der Verpackung oder anderswo unterscheiden. Razer übernimmt keine Haftung für solche Unterschiede oder für eventuelle Fehler. Die hierin enthaltenen Informationen können ohne Vorankündigung geändert werden.

EINGESCHRÄNKTE PRODUKTGARANTIE

Die neuesten und aktuellen Bedingungen der eingeschränkten Produktgarantie finden Sie unter www.razerzone.com/warranty.

HAFTUNGSBESCHRÄNKUNG

Razer ist unter keinen Umständen haftbar für entgangene Gewinne, Verlust von Informationen oder Daten, besondere, beiläufig entstandene oder indirekte Schäden, Bußzahlungen oder Folgeschäden, die in irgendeiner Weise aus der Verbreitung, dem Verkauf, dem Wiederverkauf, der Benutzung oder Benutzungsunfähigkeit dieses Produkts entstanden sind. Unter keinen Umständen übersteigt die Haftung durch Razer den Verkaufspreis des Produkts.

BESCHAFFUNGSKOSTEN

Um Zweifel auszuräumen: Razer ist unter keinen Umständen für irgendwelche Beschaffungskosten haftbar, es sei denn, es wurde auf die Möglichkeit solcher Schäden hingewiesen, und Razer wird in keinem Fall für Beschaffungskosten haften, die den Verkaufspreis des Produkts überschreiten.

ALLGEMEINES

Diese Bedingungen unterliegen der ausschließlichen Rechtssprechung und dem Gerichtsstand, in welchem das Produkt erworben wurde. Sollte irgendeine dieser Bedingungen als ungültig oder nicht durchsetzbar erachtet werden, wird diese Bedingung (soweit sie ungültig oder nicht durchsetzbar ist) nicht berücksichtigt und als ausgeschlossen betrachtet, ohne die übrigen Bedingungen dabei außer Kraft zu setzen. Razer behält sich das Recht vor, jede Bedingung jederzeit ohne Ankündigung zu ändern.