



# RAZER KISHI V3 PRO XL

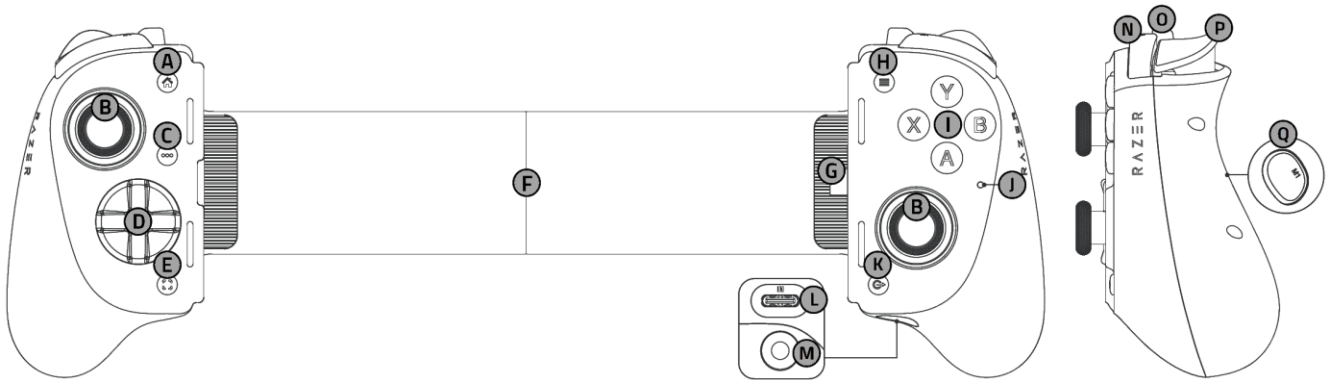
MODE D'EMPLOI

# TABLE DES MATIÈRES

1. CE QUI VOUS ATTEND.....	2
2. CE DONT VOUS AVEZ BESOIN .....	4
3. NOUS SOMMES LÀ POUR VOUS.....	4
4. POUR COMMENCER.....	5
5. UTILISATION DE LA MANETTE .....	7
6. SÉCURITÉ ET ENTRETIEN.....	12
7. MENTIONS LÉGALES.....	13

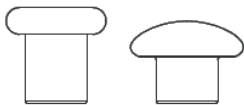
## 1. CE QUI VOUS ATTEND

- Razer Kishi V3 Pro XL

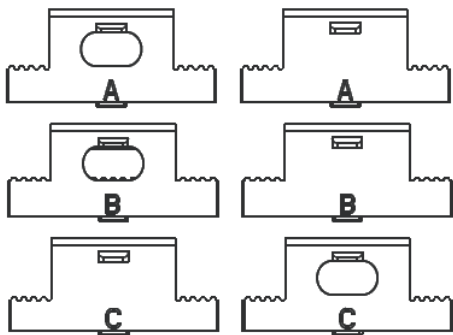


- A. Bouton Accueil
- B. Sticks TMR de grande taille avec capuchons interchangeables (L3/R3)
- C. Bouton Options
- D. Croix directionnelle flottante à 8 directions méca-tactile Razer
- E. Bouton Partager
- F. Pont extensible
- G. Connecteur USB Type C
- H. Bouton Menu
- I. Boutons d'action méca-tactile
- J. Indicateur d'état
- K. Bouton Razer Nexus
- L. Port USB Type C\*
- M. Connecteur audio 3,5 mm+ port micro
- N. Boutons-poussoirs de grande taille (L1/R1)
- O. Boutons-poussoirs multifonctions (L4/R4) de clic de souris pour les prises en main en griffe
- P. Gâchettes de grande taille (L2/R2)
- Q. Palettes arrière de clic de souris multifonctions (M1/M2)

- 2 capuchons de stick interchangeables (taille haute et concave/ taille basse et convexe)



- 3 paires de coussinets en caoutchouc interchangeables\*\*



- Guide des informations importantes sur le produit

*\* Prend uniquement en charge la connexion PC et la recharge simultanée d'appareils. L'audio via USB Type C et d'autres accessoires ne sont pas pris en charge.*

*\*\* Les coussinets en caoutchouc A sont préinstallés sur la manette.*

---

## 2. CE DONT VOUS AVEZ BESOIN

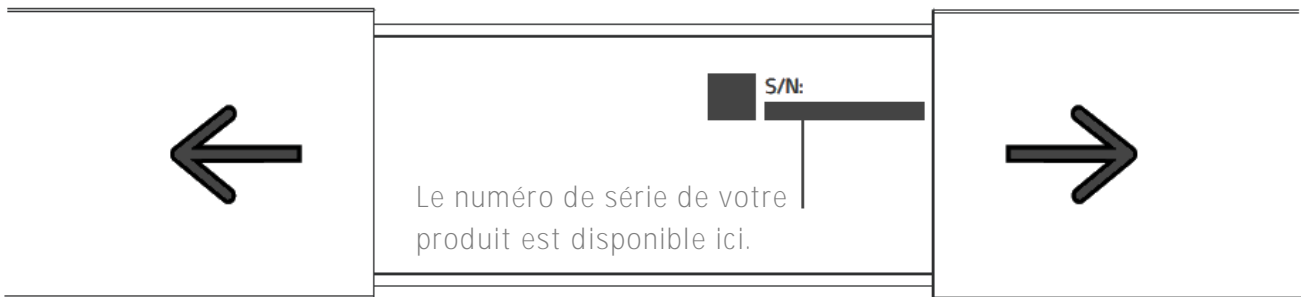
### CONFIGURATION DU PRODUIT

- Appareil mobile ou PC avec un port USB Type A/Type C
  - iOS 18 / Android™ 14 ou plus récent
  - Windows® 11 64 bits ou version ultérieure
  - macOS Sonoma avec puces Apple séries « M » ou version ultérieure
- Connexion Internet pour l'installation de l'application

**i** La liste complète des appareils compatibles est disponible ici : [rzt.to/kishi-v3-pro-xl](https://rzt.to/kishi-v3-pro-xl)

---

## 3. NOUS SOMMES LÀ POUR VOUS



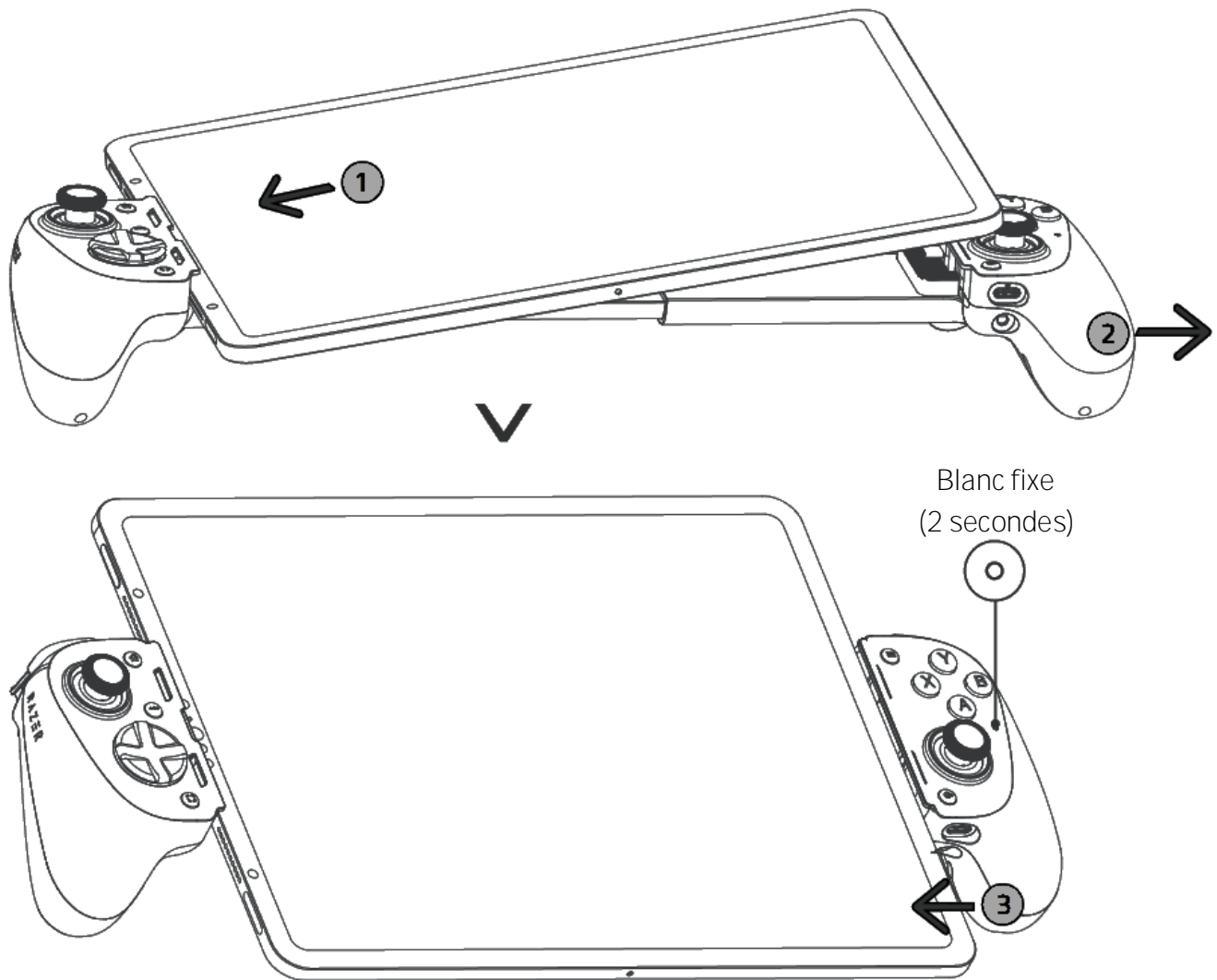
Enregistrez votre produit et obtenez des avantages exclusifs  
[razerid.razer.com/warranty](https://razerid.razer.com/warranty)

Vous avez une question ? Contactez l'équipe d'assistance Razer sur [support.razer.com](https://support.razer.com)

---

## 4. POUR COMMENCER

### CONFIGURATION POUR UN APPAREIL MOBILE



**i** Dimensions maximales compatibles : 12,32 mm d'épaisseur, (caméra comprise) x 282 mm de longueur

## INSTALLER RAZER NEXUS GAME LAUNCHER (POUR LES APPAREILS MOBILES)

Lancez des jeux compatibles, reconfigurez les boutons de la manette, activez ou désactivez le retour haptique, effectuez des captures d'écran, enregistrez ou partagez vos parties, et bien plus encore.



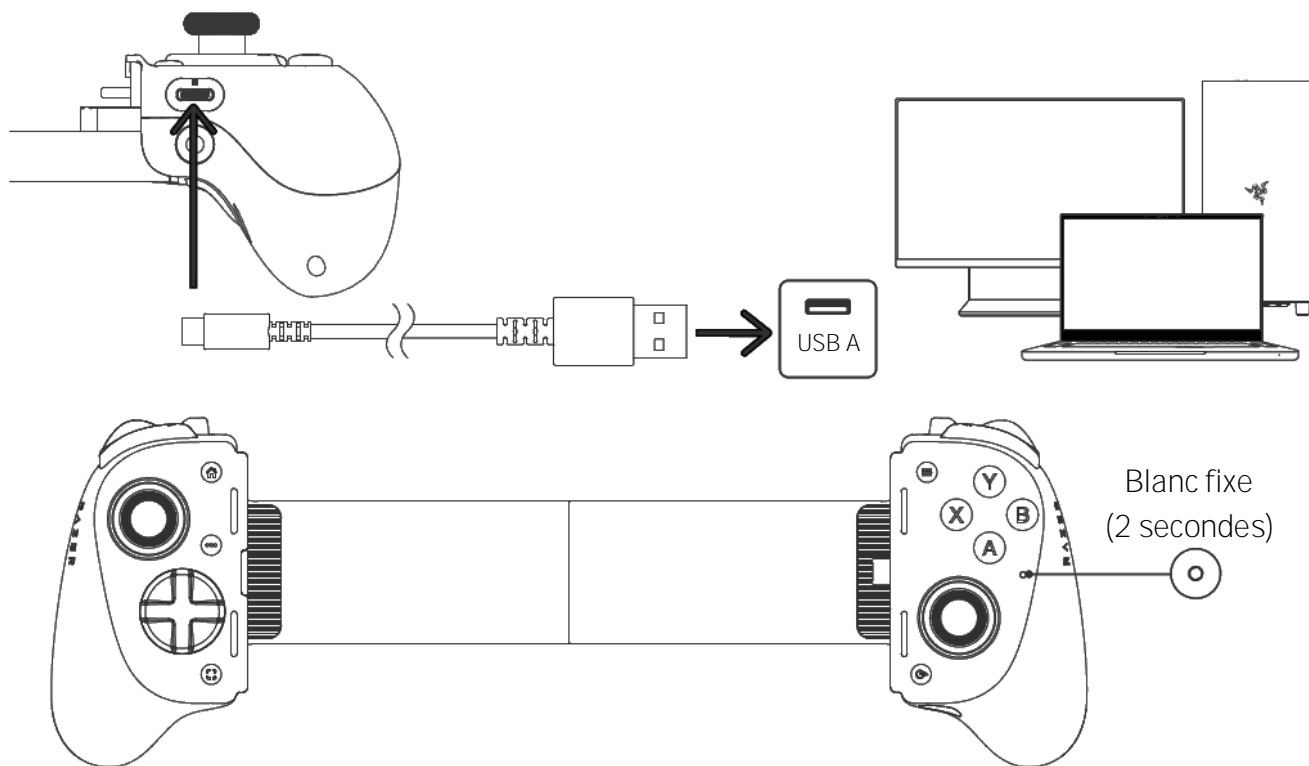
RZR.TO/NEXUS-APP



Razer Nexus  
Game Launcher

RZR.TO/NEXUS- DL  
(uniquement pour les  
utilisateurs en Chine)

## CONFIGURATION POUR PC

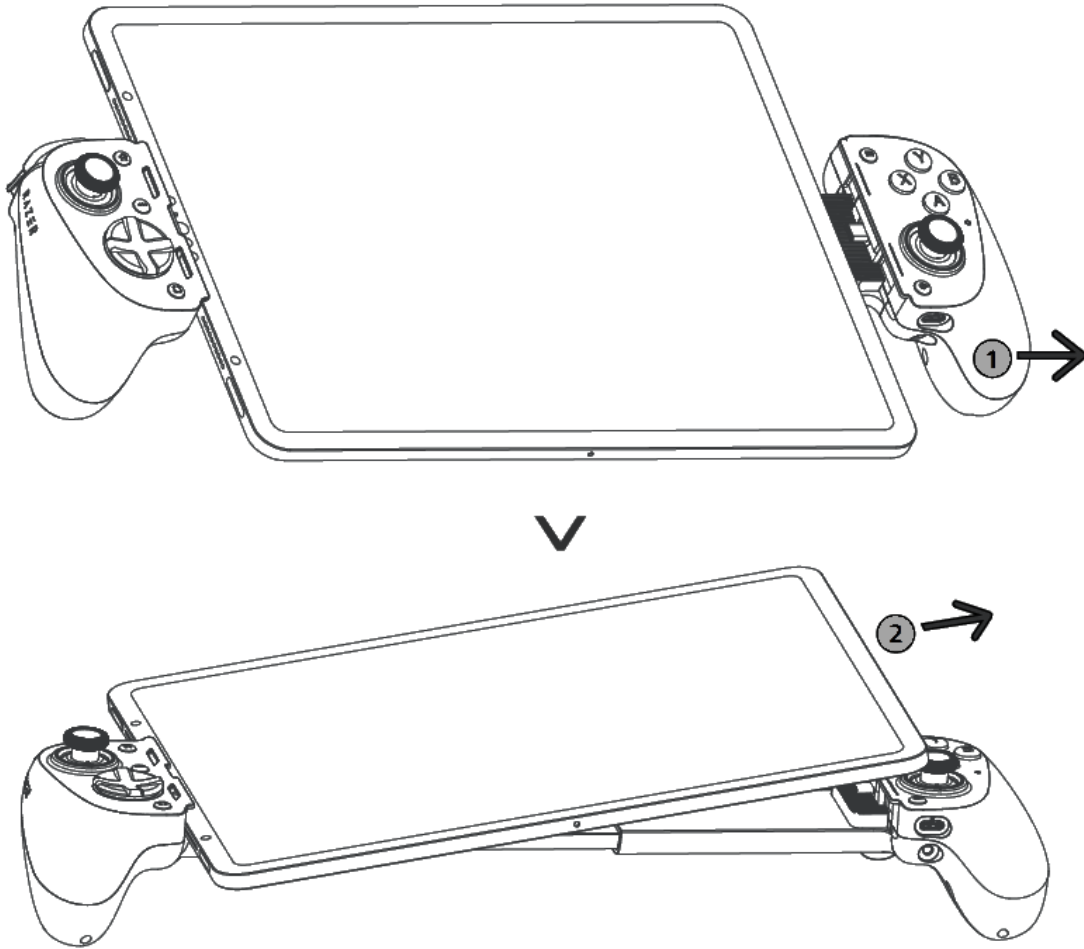


**i** Câble de charge non inclus Détachez votre appareil mobile lorsque vous utilisez la manette sur un PC. La manette utilisera XInput sous Windows.

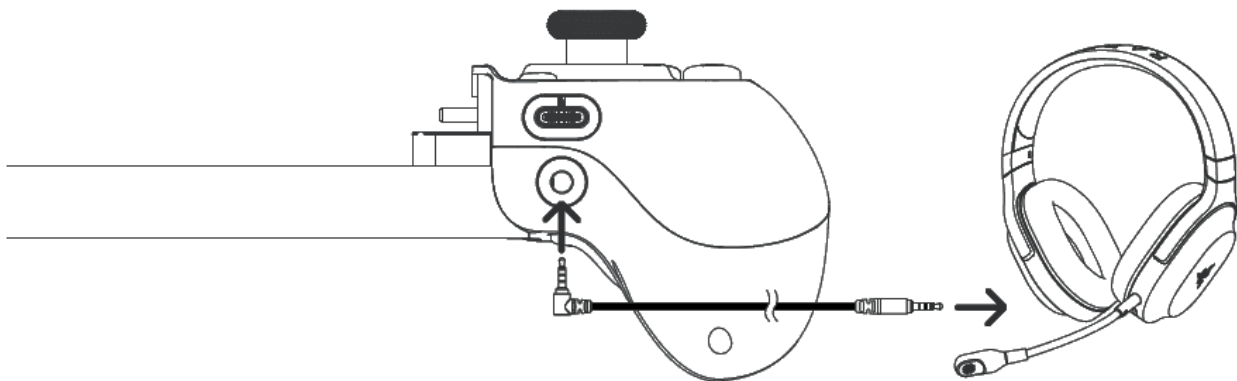
---

## 5. UTILISATION DE LA MANETTE

DÉTACHER VOTRE APPAREIL MOBILE



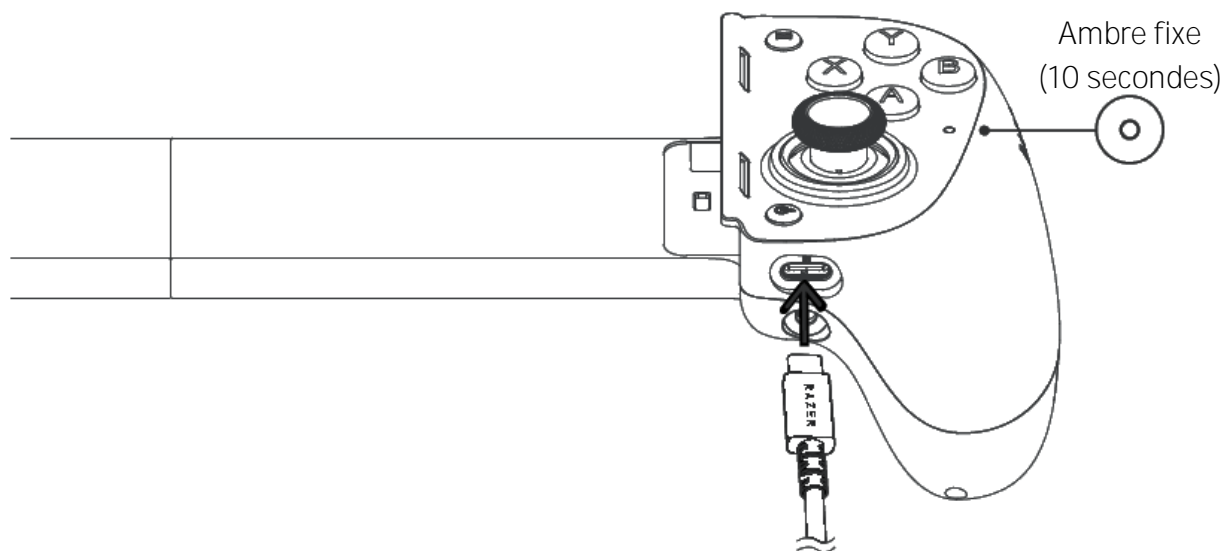
AUDIO PASSTHROUGH





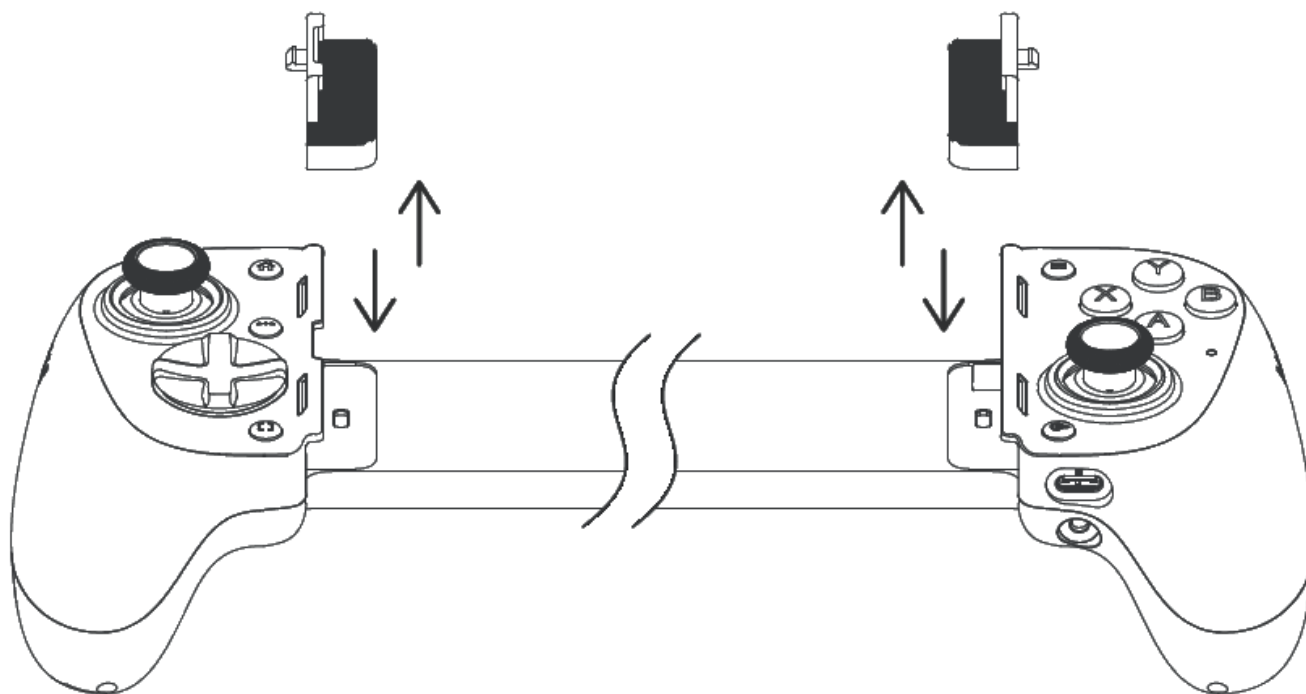
- i** Casque Razer vendu séparément. Cette fonctionnalité fonctionne à la fois avec les connexions d'appareils mobiles et de PC.

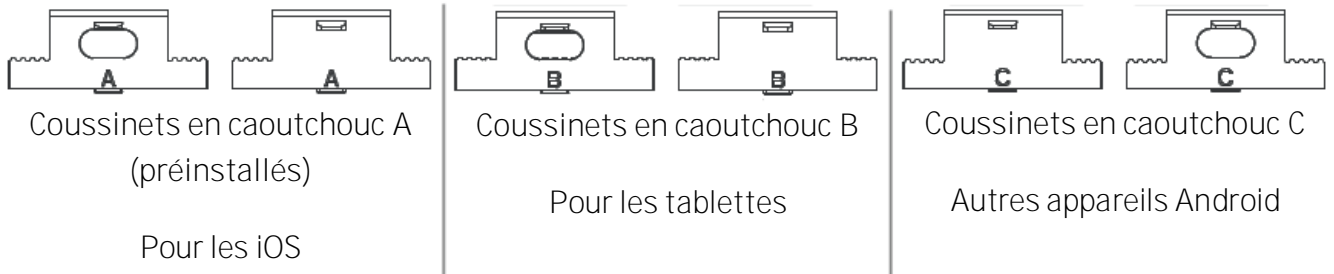
## CHARGEMENT D'AUTRES APPAREILS EN COURS D'UTILISATION



- i** Câble de charge non inclus. Veillez à n'utiliser que le câble USB A vers USB C fourni. L'audio via USB Type C et d'autres accessoires ne sont pas pris en charge.

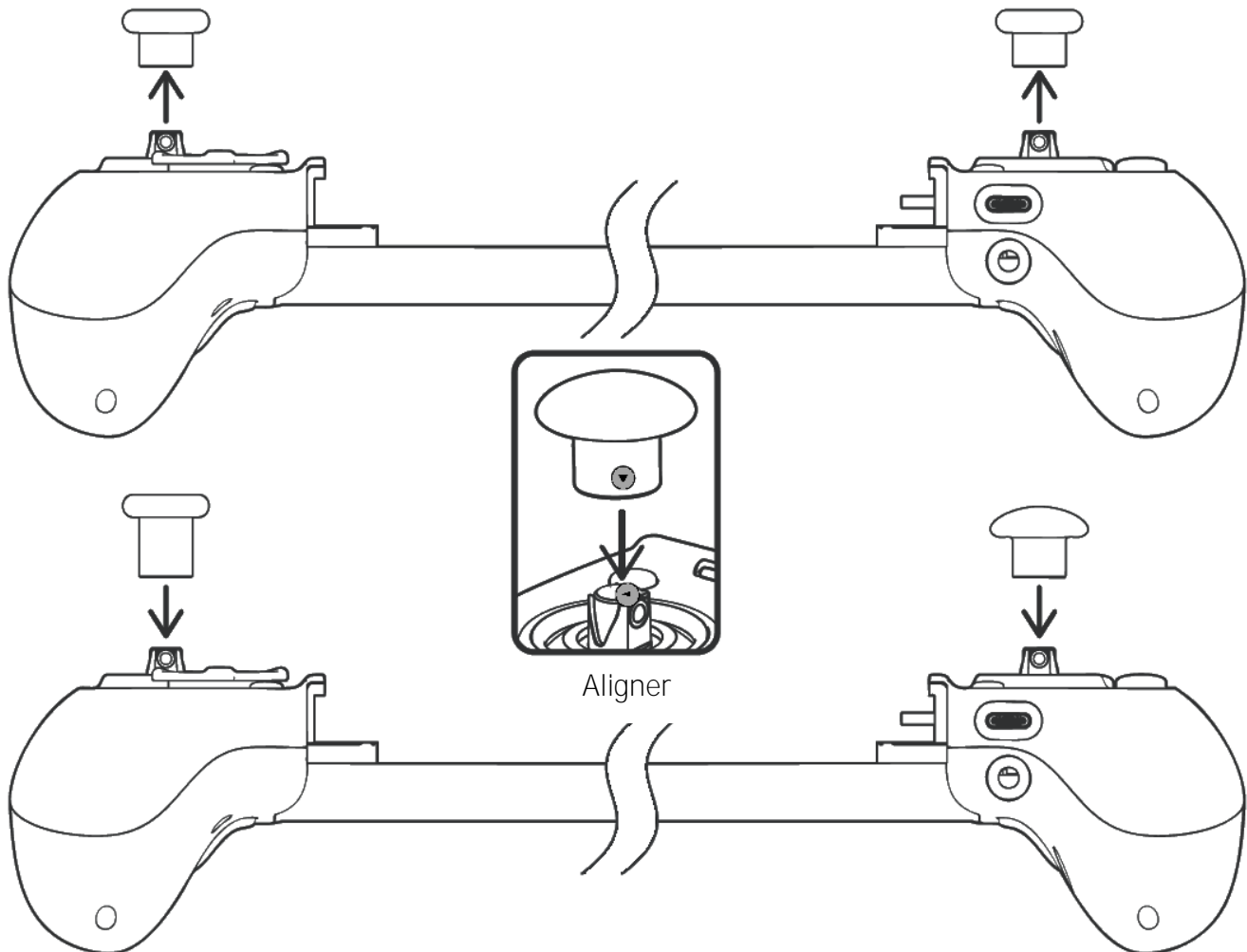
## UTILISATION DES COUSSINETS EN CAOUTCHOUC





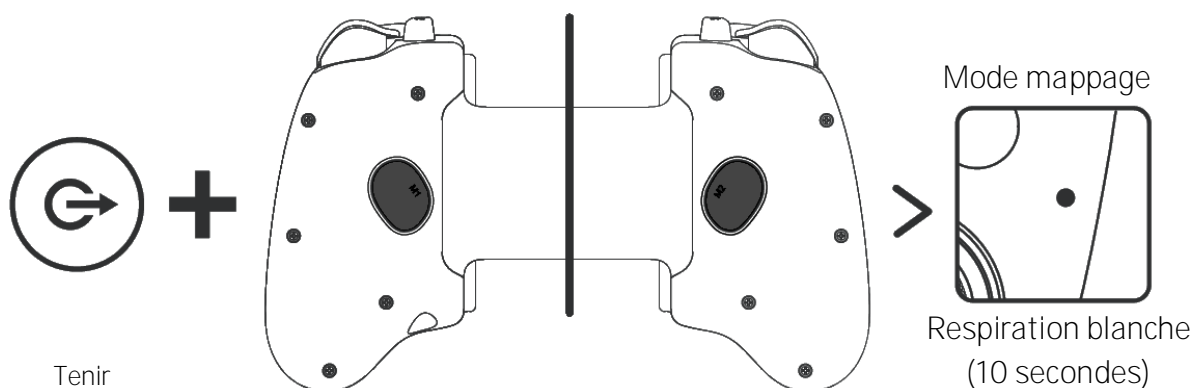
- i** Par défaut, les coussinets en caoutchouc A sont préinstallés sur la manette. Si votre téléphone possède un étui, vous pouvez également essayer de retirer les coussinets en caoutchouc pour voir *s'il est compatible avec la manette.*

## CHANGEMENT DES CAPUCHONS DE STICKS INTERCHANGEABLES

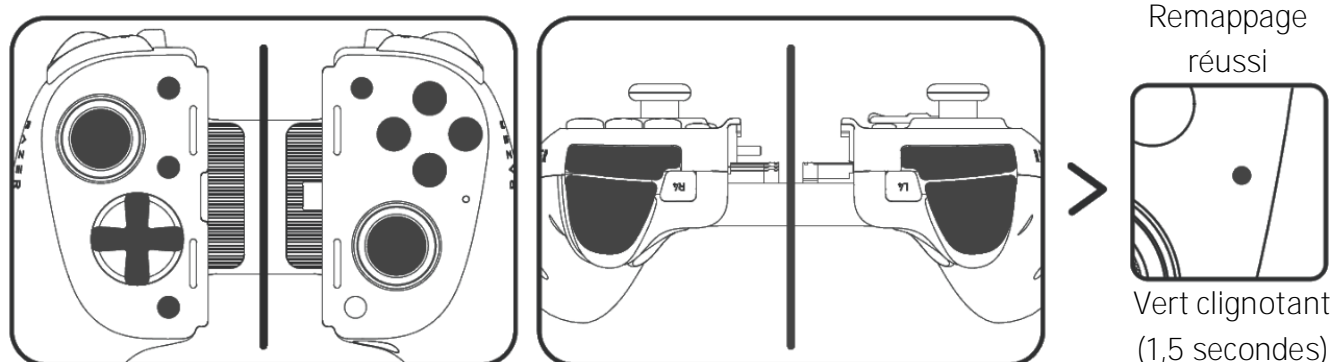


## REMAPPAGE DES BOUTONS MULTIFONCTIONS (M1/M2/L4/R4)





1. Maintenez appuyé le bouton Nexus et le bouton-poussoir/palette multifonction que vous souhaitez remapper.



2. Appuyez sur le bouton que vous souhaitez lui attribuer.



## COMMANDES DE RACCOURCI

Entrée	Fonction
 + R1 Tenir Appuyer	Augmenter la force haptique <sup>1</sup>
 + L1 Tenir Appuyer	Diminuer la force haptique <sup>1</sup>
 + X Tenir Appuyer	Utiliser le mode XInput <sup>2</sup>
 + A Tenir Appuyer	Utiliser le mode HID <sup>2</sup>

<sup>1</sup>La compatibilité haptique peut varier selon le jeu et l'appareil.

<sup>2</sup>L'application Razer Nexus Game Launcher peut automatiquement faire basculer la manette entre le mode HID et le mode XInput lors du lancement de jeux compatibles avec les vibrations.

<sup>3</sup>L'application Razer Nexus Game Launcher doit être installée.



**+ L2/R2**

Tenir

Appuyer

Passer en mode  
analogique/numérique pour la  
gâchette choisie



Appuyer

Faire une capture d'écran



Tenir

Enregistrer une vidéo<sup>3</sup>

---

## 6. SÉCURITÉ ET ENTRETIEN

### CONSIGNES DE SÉCURITÉ

Pour utiliser votre Razer Kishi V3 Pro XL dans des conditions de sécurité optimales, nous vous recommandons de suivre les consignes suivantes :

Si vous éprouvez des difficultés à faire fonctionner correctement votre appareil et que le dépannage ne résout pas votre problème, débranchez votre appareil (le cas échéant) et contactez le service d'assistance téléphonique de Razer ou rendez-vous sur [support.razer.com](https://support.razer.com).

**Ne démontez pas l'appareil et n'essayez pas de le faire fonctionner avec une charge de courant anormale.** Cela annulera votre garantie.

Gardez les accessoires de la manette hors de la portée des enfants pour éviter les accidents et/ou blessures.

Conservez l'appareil à l'abri des liquides et de l'humidité. Faites fonctionner l'appareil uniquement à une température comprise entre 0 °C et 40 °C. Si la température dépasse ces limites, détachez l'appareil pour laisser la température se stabiliser à un niveau optimal.

### ENTRETIEN ET UTILISATION

La Razer Kishi V3 Pro XL nécessite un minimum d'entretien pour la conserver dans un état de fonctionnement optimal. Une fois par mois, nous vous recommandons de nettoyer votre appareil avec un chiffon doux ou un coton-tige pour empêcher les dépôts de saleté.

---

## 7. MENTIONS LÉGALES

### INFORMATIONS SUR LES DROITS D'AUTEUR ET D'AUTRES DROITS DE PROPRIÉTÉ INTELLECTUELLE

©2025 Razer Inc. Tous droits réservés. Razer, le logo du serpent à trois têtes, le logo Razer, « For Gamers. By Gamers. » et le logo « Powered by Razer Chroma » sont des marques commerciales ou des marques commerciales déposées de Razer Inc. et/ou des sociétés affiliées aux États-Unis ou dans d'autres pays.

Android, Google, le logo Google, Google Play et le logo Google Play sont des marques commerciales de Google LLC.

L'utilisation du badge Made for Apple signifie qu'un accessoire a été conçu pour se connecter spécifiquement au(x) produit(s) Apple identifié(s) dans le badge et a été certifié par le développeur pour répondre aux normes de performance d'Apple. Apple n'est pas responsable du fonctionnement de cet appareil ou de sa conformité avec les standards de sécurité et de normes. Veuillez noter que l'utilisation de cet accessoire avec un produit Apple peut affecter les performances sans fil.

Apple, le logo Apple, l'iPad mini, l'iPhone, le logo Made for iPad et le logo Made for iPhone sont des marques commerciales d'Apple Inc. déposées aux États-Unis et dans d'autres pays. L'App Store est une marque de service d'Apple, Inc. iOS est une marque commerciale ou marque déposée de Cisco aux États-Unis et dans d'autres pays et est utilisée sous licence.

Windows et le logo Windows sont des marques commerciales du groupe Microsoft.

Razer Inc. (« Razer ») peut avoir des droits d'auteur, des marques commerciales, des secrets de fabrication, des brevets, des demandes de brevet, ou d'autres droits de propriété intellectuelle (enregistrés ou non enregistrés) concernant le produit dans ce guide. Ce guide ne vous donne pas de licence pour ce droit d'auteur, cette marque commerciale, ce brevet ou tout autre droit de propriété intellectuelle. La Razer Kishi V3 Pro XL (le « Produit ») peut différer des images, que ce soit sur l'emballage ou autre. Razer réfute toute responsabilité pour de telles différences ou pour tout erreur pouvant apparaître. Les informations contenues dans ce document sont susceptibles d'être modifiées sans préavis.

### GARANTIE LIMITÉE DU PRODUIT

Pour connaître les dernières conditions et les conditions actuelles de la garantie limitée du produit, veuillez vous rendre sur [razer.com/warranty](https://www.razer.com/warranty).

## LIMITATION DE RESPONSABILITÉ

Razer ne sera en aucun cas responsable de toute perte de profit, d'informations ou de données, de dommages spéciaux, fortuits, indirects, punitifs ou consécutifs, ou de dommages fortuits découlant de la distribution, la vente, la revente, l'utilisation, ou l'incapacité d'utiliser le Produit. En aucun cas la responsabilité de Razer ne peut excéder le prix d'achat au détail du Produit.

## GÉNÉRALITÉS

Ces conditions seront régies par et interprétées conformément aux lois de la juridiction dans laquelle le Produit a été acheté. Si l'une des conditions définies ici est jugée non valide ou inapplicable, cette condition (dans la mesure où elle est non valide ou inapplicable) n'aura alors aucun effet et sera considérée comme exclue sans invalider aucune des conditions restantes. Razer se réserve le droit de modifier toute condition à tout moment sans préavis.