



RAZER KISHI ULTRA

GUÍA PRINCIPAL

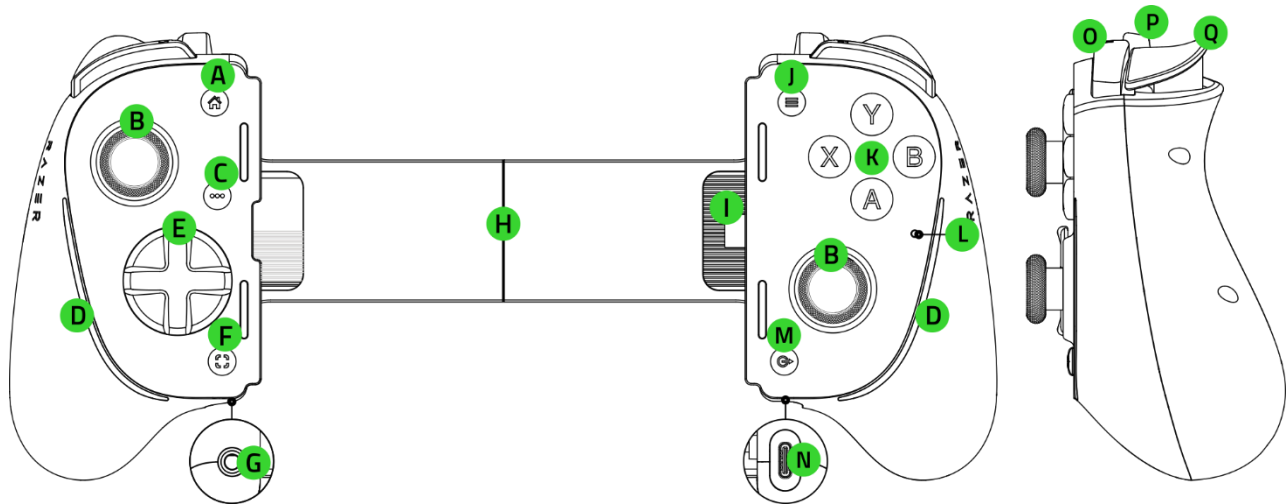
Sumérgete en una nueva era de gaming para móviles con la potencia de un mando de consola profesional en toda regla. El **Razer Kishi Ultra** se adentra en terreno nuevo como el mejor mando para móviles jamás creado. Diseñado con precisión, ergonomía de consola, tecnología háptica inmersiva y Razer Chroma RGB, el Razer Kishi Ultra proporciona una verdadera experiencia de consola sin renunciar a nada.

ÍNDICE

1. CONTENIDO	3
2. REQUISITOS.....	4
3. TE PROPORCIONAMOS COBERTURA.....	5
4. ESPECIFICACIONES TÉCNICAS	5
5. PRIMEROS PASOS.....	6
6. USO DEL MANDO.....	8
7. SEGURIDAD Y MANTENIMIENTO	14
8. INFORMACIÓN LEGAL.....	15

1. CONTENIDO

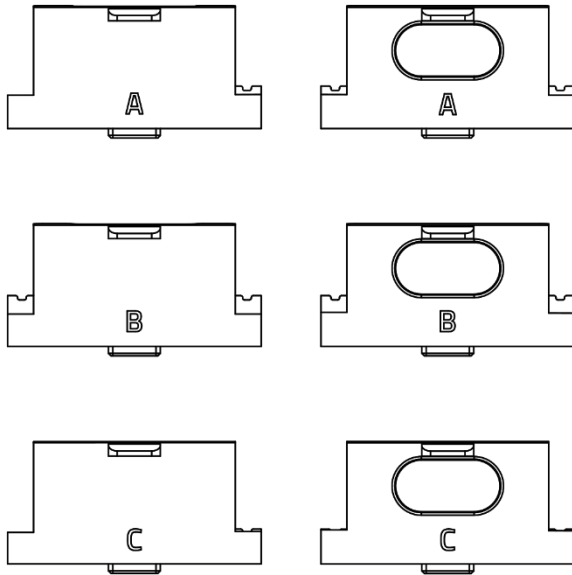
- Razer Kishi Ultra



- A. Botón de inicio
- B. Palancas de mando analógicas con clic (L3/R3)
- C. Botón Opciones
- D. Iluminación del mando con tecnología Razer Chroma™ RGB
- E. Cruceta táctil mecanizada de 8 direcciones
- F. Botón Compartir
- G. Puerto de audio y micrófono de 3,5 mm
- H. Puente extensible
- I. Conector USB tipo C
- J. Botón Menú
- K. Botones ABXY táctiles mecanizados
- L. Indicador de estado
- M. Botón Razer Nexus
- N. Puerto USB tipo C*
- O. Botones superiores (L1/R1)
- P. Botones multifunción (L4 / R4)
- Q. Gatillos (L2/R2)

**Sólo admite conexión a PC y carga simultánea. Los auriculares y otros accesorios USB tipo C no son compatibles.*

- 3 pares de almohadillas de goma intercambiables**



** Las almohadillas de goma A vienen preinstaladas en el mando.

- Guía de información importante del producto

2. REQUISITOS

- Dispositivo móvil o PC con un puerto USB tipo A / tipo C
 - iOS 17 / Android™ 12 o posterior†
 - Windows® 11 de 64 bits††
- Conexión a Internet para la instalación de la aplicación

†Compatible con iPhone 15 Pro Max, iPhone 15 Pro, iPhone 15 Plus, iPhone 15, iPad Mini (6ª generación), Razer Edge, Samsung Galaxy S23 Series y Google Pixel 6 / 7 / 8.

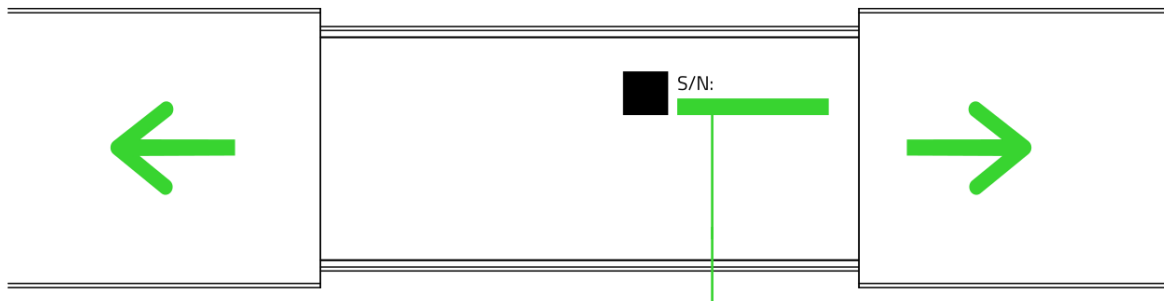
††Requiere cable externo. Se vende por separado.

3. TE PROPORCIONAMOS COBERTURA



Registra tu producto y consigue ventajas exclusivas

razerid.razer.com/warranty



El número de serie de tu producto se encuentra aquí.

4. ESPECIFICACIONES TÉCNICAS

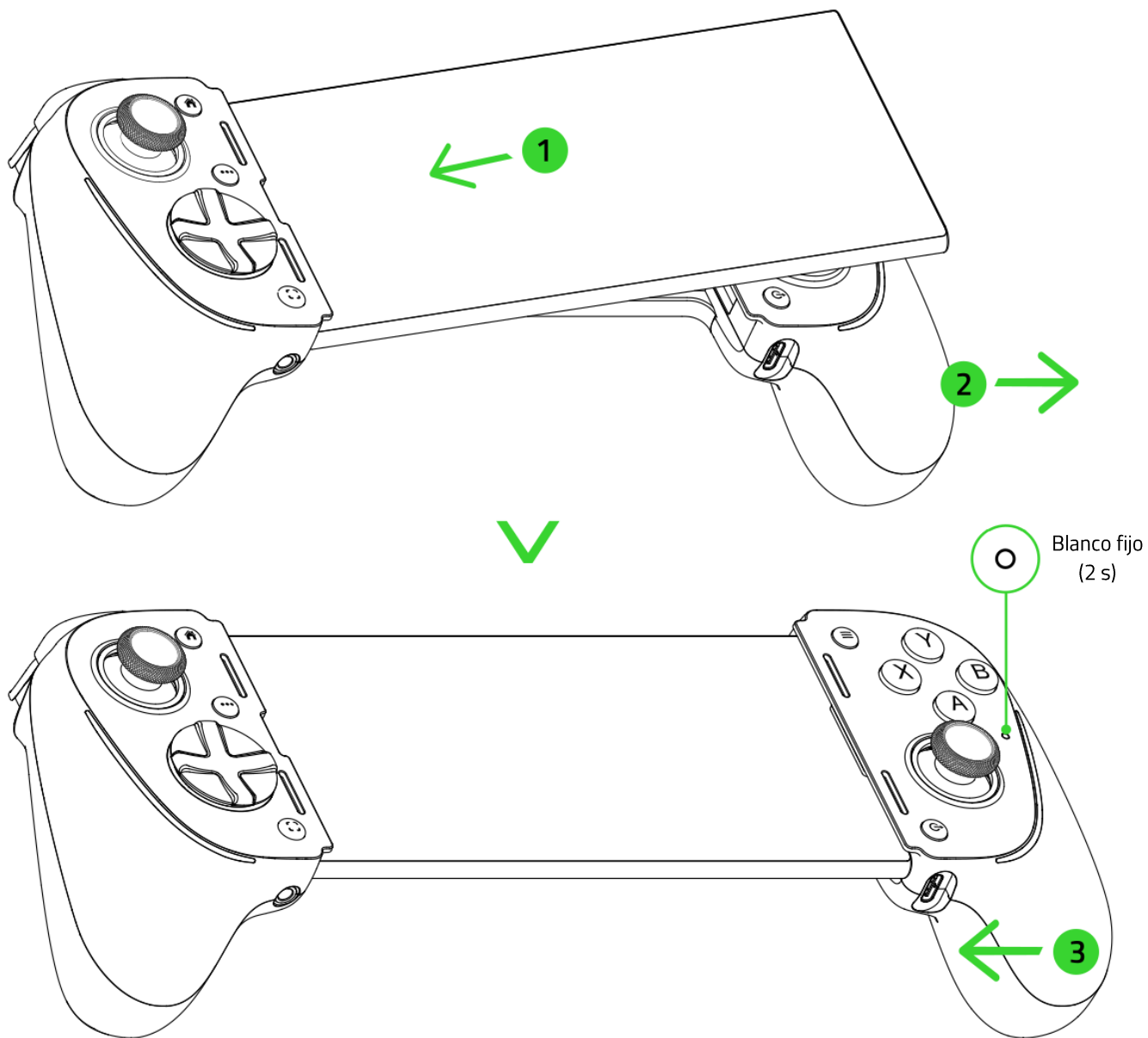
- Mando de juego USB tipo C de calidad profesional
- Diseño ergonómico inspirado en consola
- Botones y sticks analógicos de tamaño completo y calidad de consola
- Carga simultánea
- Conectividad USB tipo C sin latencia
- Tecnología háptica HD Razer Sensa
- Puerto de audio de 3,5 mm compatible con micrófono
- Chroma RGB direccionable
- Botones táctiles mecanizados ABXY y cruceta táctil mecanizada de 8 direcciones
- Compatible con tablets Android de hasta 8 pulgadas*

**La longitud de dispositivo máxima permitida es de 203,2 mm.*

5. PRIMEROS PASOS

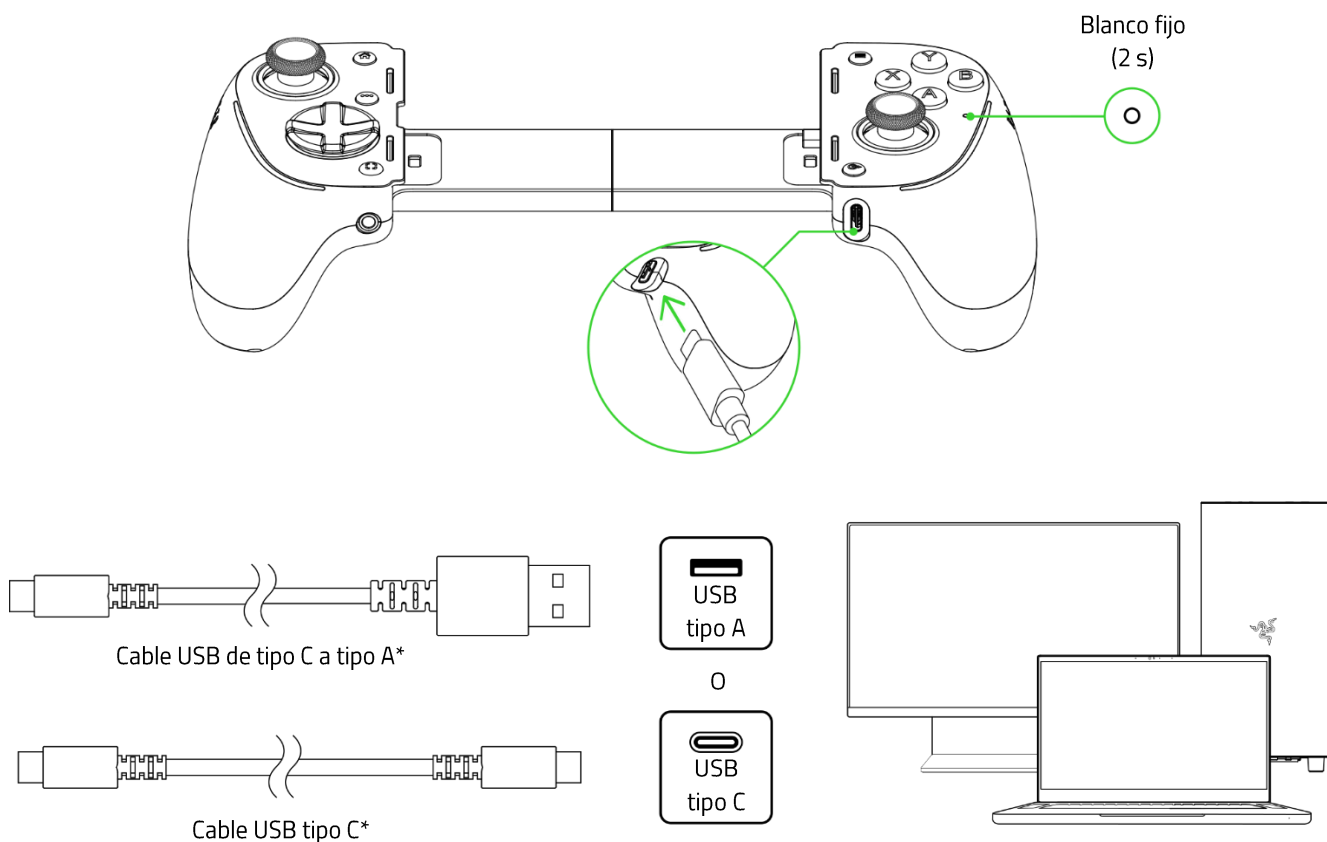
INSTALACIÓN

A. Con tu dispositivo móvil



i El mando es compatible con dispositivos de dimensiones máximas de 12,32 mm (de grosor, incluida la cámara) x 208,9 mm (longitud) para teléfonos y tablets.

B. Con tu PC



*No incluido. Se vende por separado.

i Separa tu dispositivo móvil cuando utilices el mando en un PC. El controlador utilizará XInput en Windows.

INSTALA EL PROGRAMA DE INICIO DE JUEGOS RAZER NEXUS (PARA DISPOSITIVOS MÓVILES)

Abre los juegos compatibles, reasigna los botones del mando, habilita o deshabilita la respuesta háptica, configura efectos de iluminación adicionales, haz capturas de pantalla, graba o comparte tus partidas y mucho más.



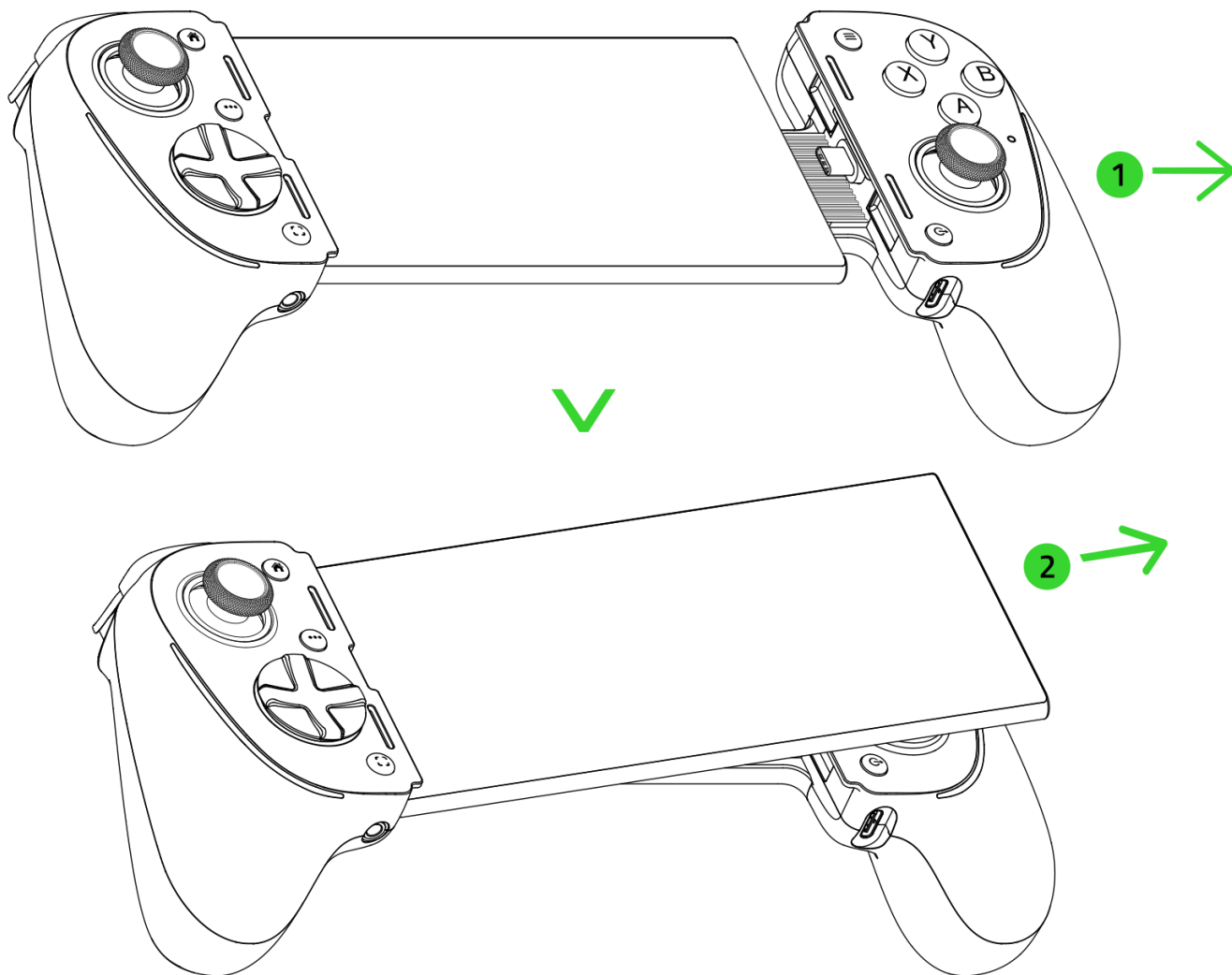
RZR.TO/NEXUS-APP



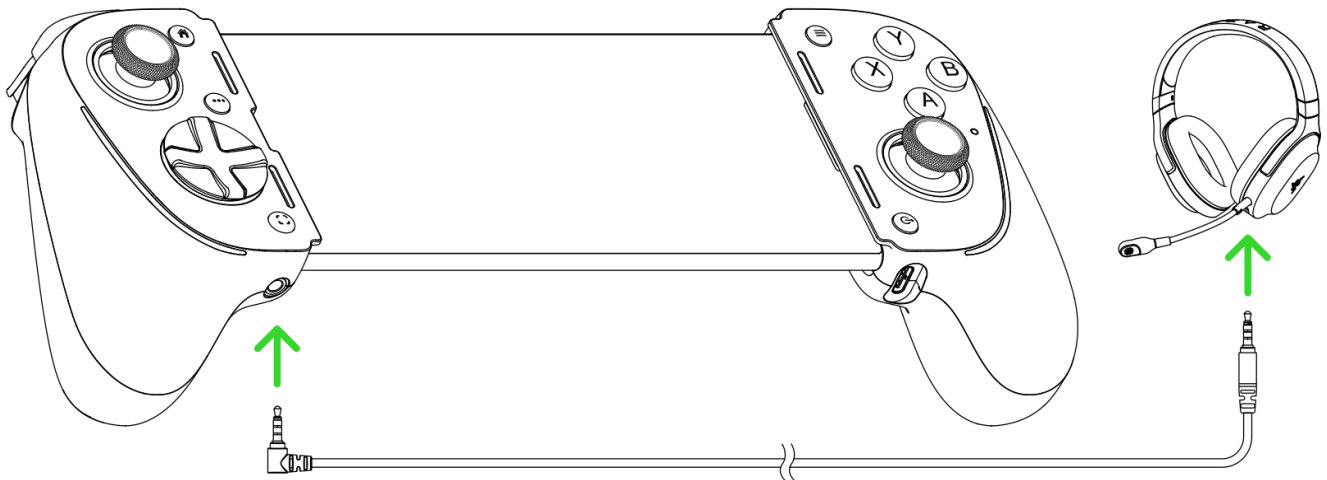
Programa de Inicio de Juegos Razer

6. USO DEL MANDO

DESCONECTAR TU DISPOSITIVO

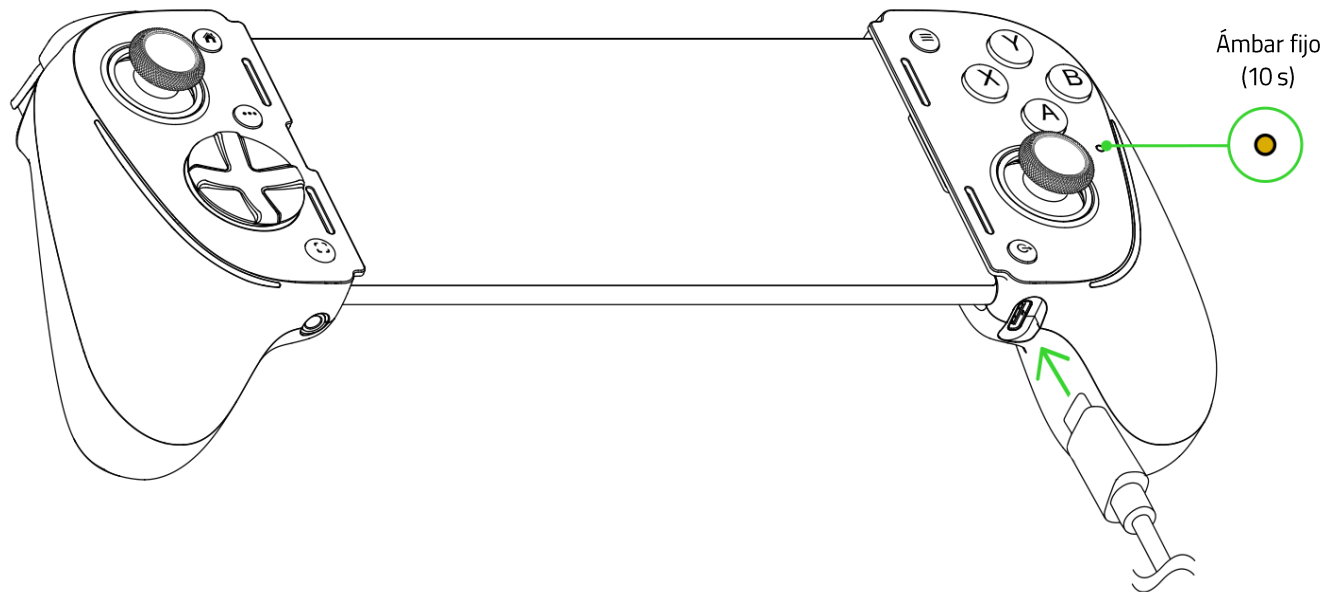


AUDIO SIMULTÁNEO



i Los auriculares Razer se venden por separado. Esta función funciona tanto con dispositivos móviles como con conexiones a PC.

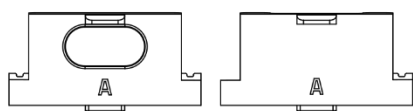
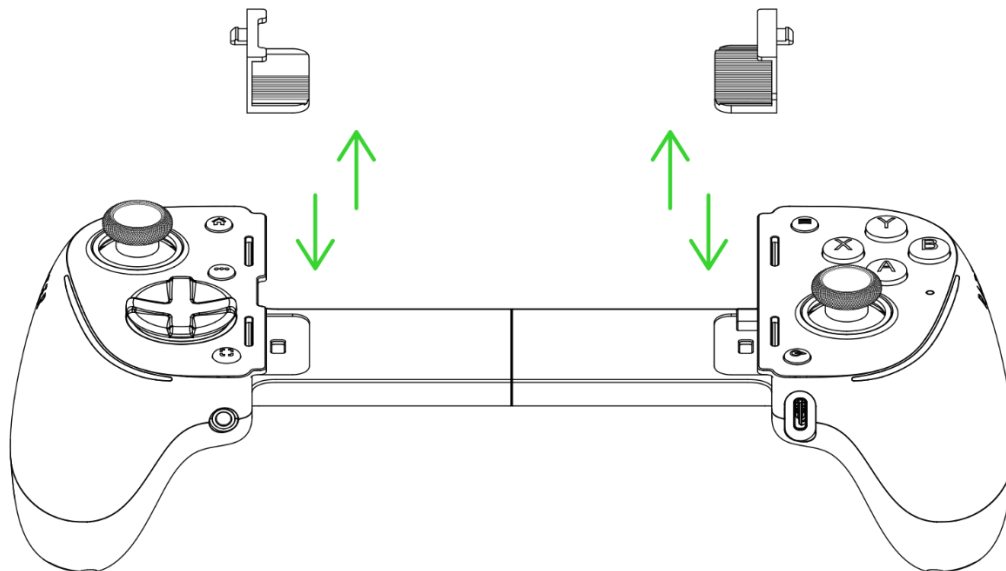
CARGA SIMULTÁNEA



i Al utilizar la función de carga simultánea, el indicador de estado mostrará brevemente un estado Ámbar fijo. Asegúrate de utilizar únicamente un cable de carga con certificación USB-IF. Los auriculares y otros accesorios USB tipo C no son compatibles.

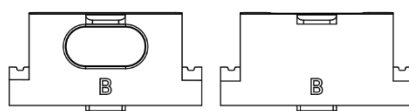
USO DE LAS ALMOHADILLAS DE GOMA

Dependiendo del dispositivo móvil que utilices, cambia las almohadillas de goma ya colocadas por cualquiera de los pares adicionales incluidos en el paquete para asegurarte de que tu dispositivo encaje perfectamente en el mando.



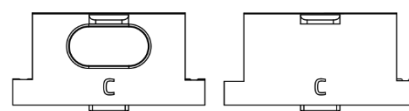
**Almohadillas de goma A
(Preinstaladas)**

iPhone 15 Pro Max | iPhone
15 Pro | iPhone15 Plus |
iPhone15



Almohadillas de goma B

iPad Mini (6ª generación)

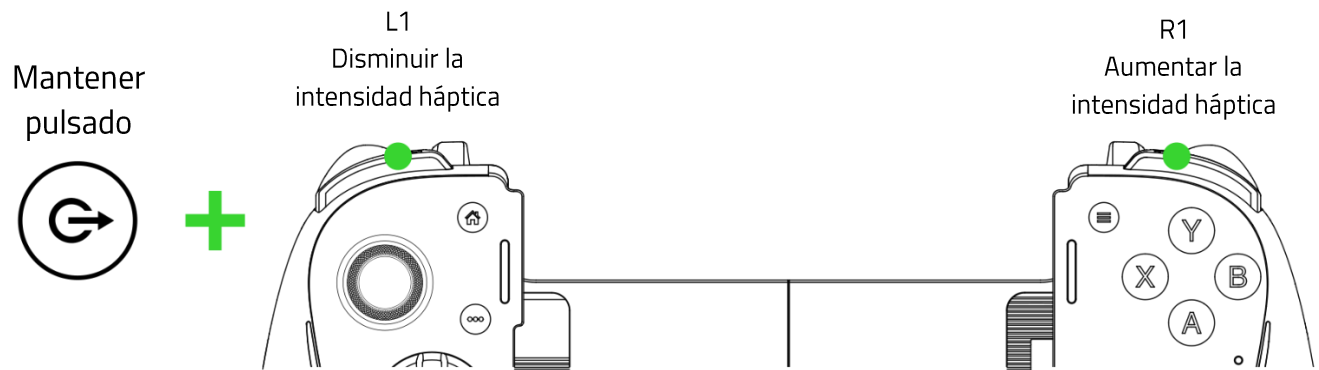


Almohadillas de goma C

Dispositivos Android

i Las almohadillas de goma A vienen preinstaladas en el mando. Si tu dispositivo móvil tiene funda, también puedes probar a retirar las almohadillas de goma para ver si es compatible con el mando.

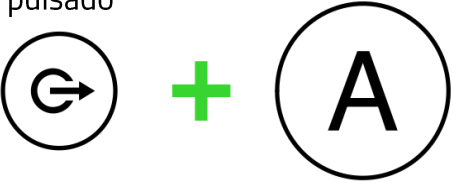
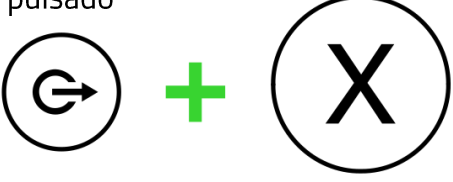
AJUSTAR LA INTENSIDAD DE LA TECNOLOGÍA HÁPTICA



i La compatibilidad háptica puede variar según el juego y el dispositivo.

CAMBIAR ENTRE MODOS DE CONTROLADOR (SOLO PARA DISPOSITIVOS ANDROID)

Cambia entre los modos del mando para tenerlo listo de inmediato para tus juegos.

Modo HID (por defecto para dispositivos Android)	<p>Mantener pulsado</p>  <p>Sugerido para la mayoría de juegos Android.</p>
Modo XInput*	<p>Mantener pulsado</p>  <p>Habilita la vibración nativa del mando para servicios de juego en la nube y emuladores.</p>

i La aplicación Razer Nexus puede activar el modo XInput automático para dispositivos Android, lo que resulta útil para que algunos juegos admitan la vibración.

PERSONALIZAR LA ILUMINACIÓN DEL MANDO

Personalizar el efecto de iluminación

Para alternar entre los efectos de iluminación disponibles:

Mantener
pulsado



ESTÁTICO > ROTACIÓN DE ESPECTRO (PREDETERMINADO) > ONDA

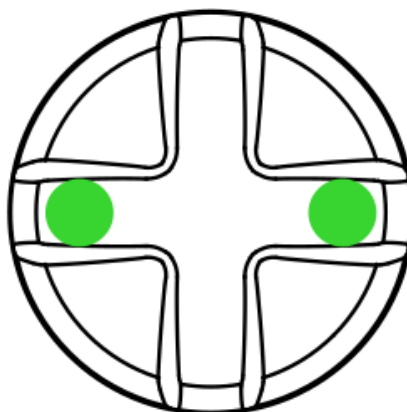
i Se pueden configurar opciones de color y efectos de iluminación adicionales mediante la aplicación de inicio de juegos Razer Nexus.

Para cambiar entre colores en el efecto Estático:

En el efecto
Estático



Mantener
pulsado



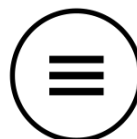
VERDE (PREDETERMINADO) > CIAN > AZUL > MORADO > ROJO > NARANJA > AMARILLO > BLANCO

Para ajustar la velocidad de animación de los efectos Rotación de espectro u Onda:

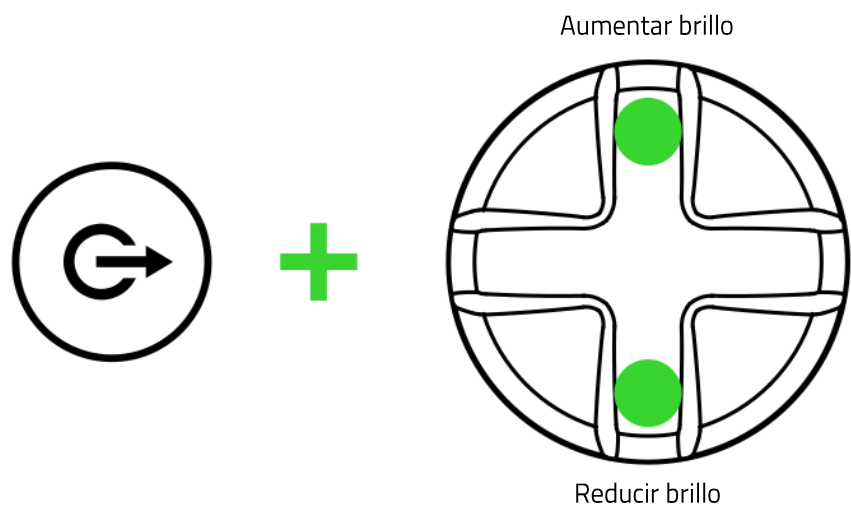
En los efectos Rotación
de espectro u Onda



Mantener
pulsado



Ajuste del nivel de brillo



7. SEGURIDAD Y MANTENIMIENTO

NORMAS DE SEGURIDAD

Para conseguir la máxima seguridad cuando uses el Razer Kishi Ultra, te recomendamos que sigas las siguientes directrices:

Si tuvieras algún problema al utilizar el dispositivo correctamente y las indicaciones de la resolución de problemas no dieran resultado, desconecta el dispositivo (si corresponde) y llama a la línea de atención de Razer o accede a support.razer.com para solicitar asistencia.

No desmontes el dispositivo y no intentes hacerlo funcionar bajo circunstancias anormales. Hacerlo anulará la garantía.

Mantén los accesorios del controlador fuera del alcance de los niños para evitar accidentes o lesiones.

Mantén el dispositivo alejado de los líquidos o la humedad. El dispositivo debe funcionar dentro del rango específico de temperaturas de 0 °C a 40 °C. Si la temperatura supera ese rango, separa el dispositivo del teléfono para dejar que la temperatura se estabilice hasta un nivel óptimo.

USO Y MANTENIMIENTO

Para mantenerse en buenas condiciones, el Razer Kishi requiere un mantenimiento mínimo. Para evitar la acumulación de suciedad, recomendamos limpiar el dispositivo con un paño suave o un hisopo de algodón una vez al mes.

8. INFORMACIÓN LEGAL

INFORMACIÓN SOBRE DERECHOS DE AUTOR Y PROPIEDAD INTELECTUAL

© 2025 Razer Inc. Todos los derechos reservados. Razer, el logotipo de la serpiente de tres cabezas, el logotipo de Razer , "For Gamers. By Gamers.", y el logotipo de "Razer Chroma" son marcas comerciales o marcas registradas de Razer Inc. y/o sus empresas afiliadas en Estados Unidos y otros países. El resto de marcas registradas son propiedad de sus respectivos titulares y otros nombres de empresas y productos aquí mencionados pueden ser marcas comerciales de sus respectivas compañías.

Android, Google, el logotipo de Google, Google Play y el logotipo de Google Play son marcas comerciales registradas de Google LLC.

Apple, Apple TV, Apple Watch, iPad, iPad Air, iPad Pro, iPhone y Lightning son marcas comerciales de Apple Inc. registradas en EE. UU. y en otros países.

Windows y el logotipo de Windows son marcas registradas o marcas comerciales registradas del grupo de compañías de Microsoft.

Razer Inc. ("Razer") puede tener derechos de autor, marcas comerciales, secretos comerciales, patentes, aplicaciones de patente u otros derechos de propiedad intelectual (estén o no registradas) con relación al producto de esta guía. La entrega de esta guía no otorga licencia sobre dichos derechos de autor, marcas comerciales, patentes ni otros derechos de propiedad intelectual. El Razer Kishi Ultra (el "Producto") puede diferir de las imágenes del embalaje u otras. Razer no asume ninguna responsabilidad sobre dichas diferencias o por cualquier error que pudiera aparecer. La información contenida aquí está sujeta a cambios sin previo aviso.

GARANTÍA LIMITADA DEL PRODUCTO

Para obtener los términos más recientes y actuales de la garantía limitada del producto, visita [razer.com/warranty](https://www.razer.com/warranty).

LIMITACIÓN DE RESPONSABILIDAD

Razer no será en ningún caso responsable de ninguna pérdida de beneficios, pérdida de información o datos, ya sea especial, fortuita, indirecta, punitiva o consecuente, que se derive de alguna forma de la distribución, la venta, la reventa, el uso o la incapacidad para usar el Producto. La responsabilidad de Razer no podrá superar en ningún caso el precio de compra minorista del Producto.

CUESTIONES GENERALES

Estos términos se regirán y se interpretarán según las leyes de la jurisdicción en la que se haya comprado el Producto. Si algún término de este documento se considera no válido o no aplicable, entonces dicho término (en la medida en que no sea válido ni aplicable) no tendrá efecto y se considerará excluido sin invalidar ninguno de los términos restantes. Razer se reserva el derecho de corregir cualquier término en cualquier momento sin previo aviso.