



RAZER SEIRĒN ELITE

GUIA PRINCIPAL

O **Razer Seirên Elite** é um microfone de transmissão dinâmica de nível profissional certificado por streamers e projetado para levar a qualidade da transmissão ao próximo nível. O mesmo produz uma qualidade vocal quente e rica, aprimorada pela adição de um filtro passa-altas e de um limitador digital/analógico que produz um áudio excepcionalmente limpo.

CONTEÚDO

1. CONTEÚDO DA EMBALAGEM/REQUISITOS DO SISTEMA	3
2. REGISTRO/SUORTE TÉCNICO	4
3. ESPECIFICAÇÕES TÉCNICAS	5
4. LAYOUT DO DISPOSITIVO	6
5. CONFIGURANDO O RAZER SEIRĒN ELITE.....	7
6. USANDO O RAZER SEIRĒN ELITE.....	11
7. SEGURANÇA E MANUTENÇÃO.....	14
8. LINGUAGEM JURÍDICA	15

1. CONTEÚDO DA EMBALAGEM/REQUISITOS DO SISTEMA

CONTEÚDO DA EMBALAGEM

- Microfone de transmissão dinâmica de nível profissional Razer Seirên Elite
- Suporte de mesa
- Cabo micro-USB para USB
- Painel de proteção contra o vento para microfone
- Guia de informações importantes do produto

REQUISITOS DO SISTEMA

- PC ou Mac com uma porta USB livre
- Windows® 7 64-bit / OS X® 10.8 (ou superior)
- Conexão com a Internet
- Software de terceiro: Open Broadcaster Software [obsproject.com] ou Xsplit* [xsplit.com]

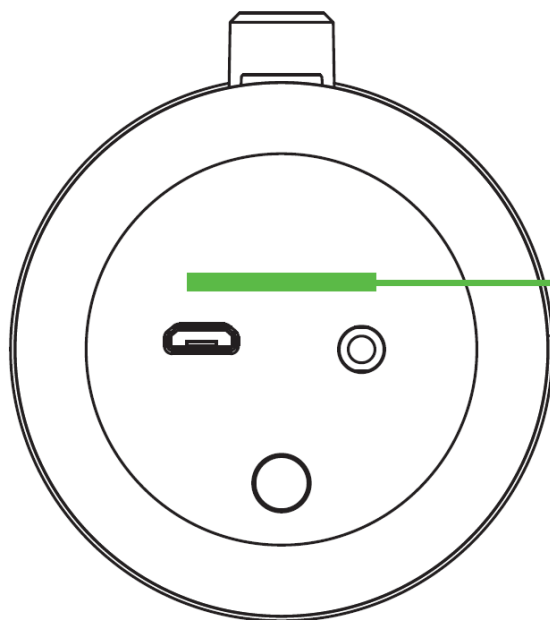
**Sujeito a taxa de licença.*

2. REGISTRO/SUPORTE TÉCNICO

REGISTRO

Registre seu produto online em razer-id.razerzone.com/warranty usando seu Razer ID para receber informações em tempo real sobre o estado da garantia do seu produto.

Caso ainda não tenha registrado um Razer ID, registre-se agora em razer-id.razerzone.com para obter uma série de benefícios da Razer.



O número de série do seu produto pode ser encontrado aqui.

SUPORTE TÉCNICO

O que você receberá:

- 1 ano de garantia limitada oferecida pelo fabricante.
- Suporte técnico online gratuito em support.razerzone.com

3. ESPECIFICAÇÕES TÉCNICAS

ESPECIFICAÇÕES DO MICROFONE

- Taxa de amostragem: mín. 44,1 kHz / máx. 48 kHz
- Taxa de bits: 16 bits
- Cápsula: Cápsula dinâmica única
- Padrões polares: Cardióide
- Resposta de frequência: 50 Hz-20 kHz
- Conectividade: Somente USB
- SPL máx: 120 dB

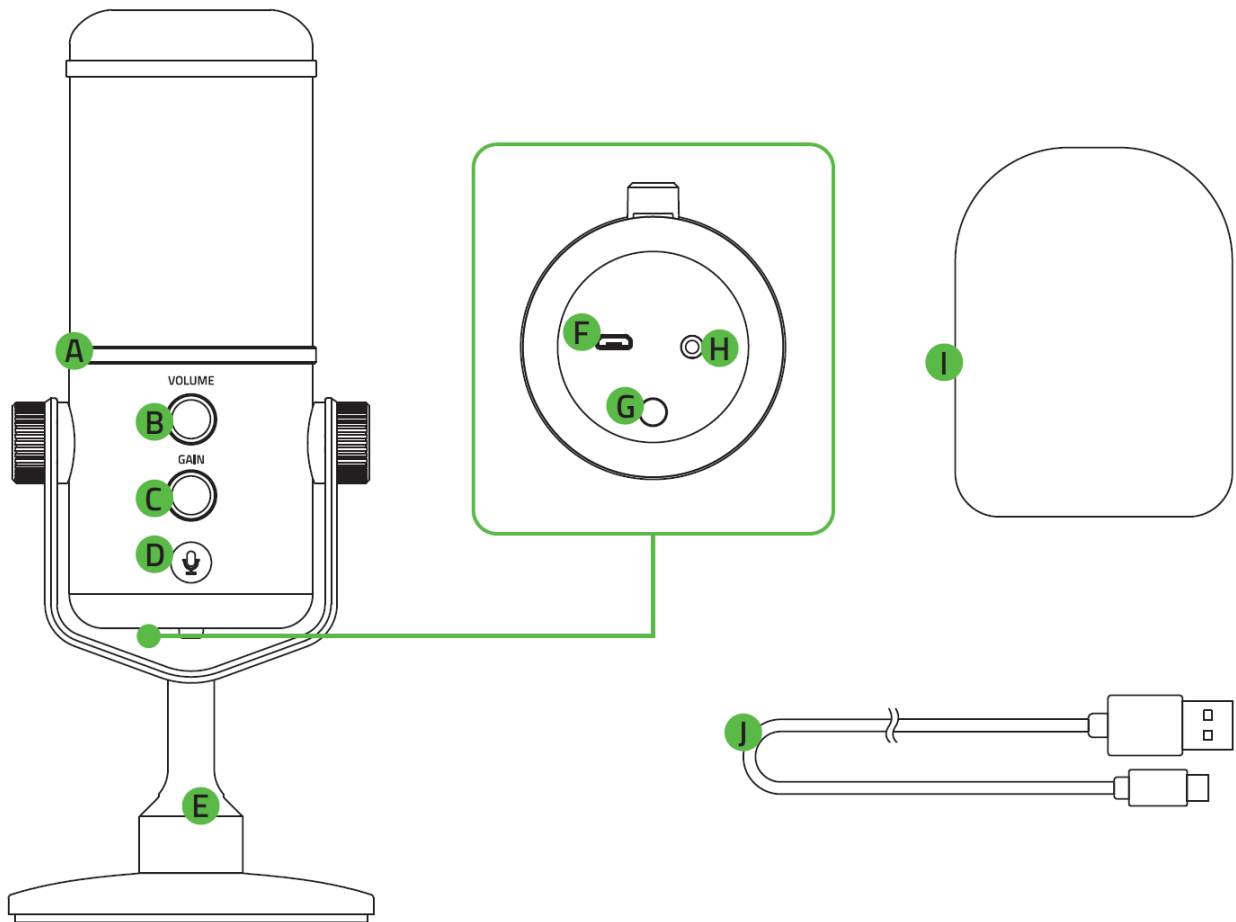
AMPLIFICADOR DE FONE DE OUVIDO

- Impedância: $\geq 16 \Omega$
- Saída de energia (RMS): 85 mW (a 16Ω)
- Resposta de frequência plana: Sim
- Monitoramento de latência zero: Sim

DIMENSÕES E PESO APROXIMADOS

- Diâmetro: 60.2 mm / 2.40 in
- Altura: 224.6 mm / 8.84 in
- Peso: 785 g / 1.73 lbs

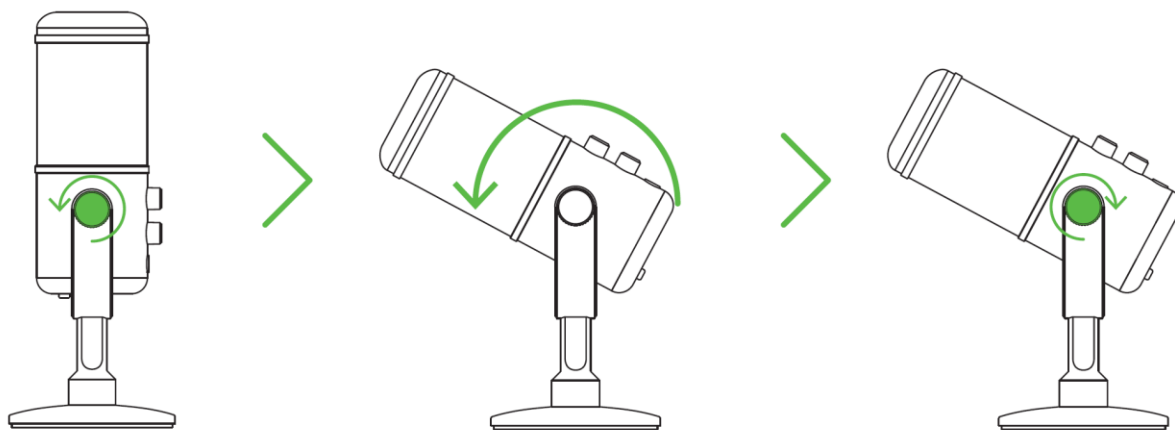
4. LAYOUT DO DISPOSITIVO



- A.** Indicador de pico
- B.** Controle de volume do fone de ouvido
- C.** Controle de ganho do microfone
- D.** Botão Silenciar Microfone
- E.** Suporte de mesa com botões ajustáveis
- F.** Porta micro-USB
- G.** Botão de filtro passa-altas
- H.** Porta de fone de ouvido de 3,5 mm
- I.** Painel de proteção contra o vento para microfone
- J.** Cabo micro-USB para USB

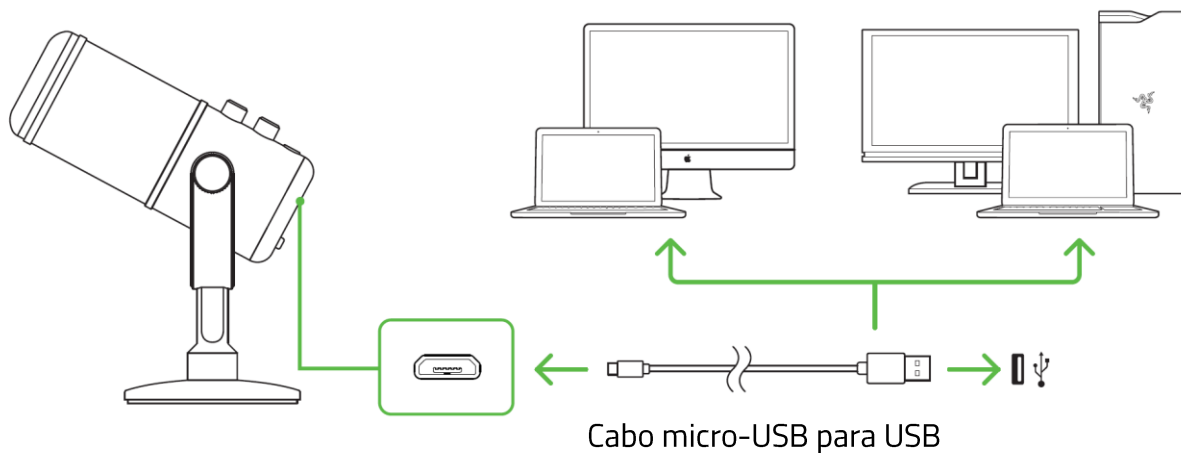
5. CONFIGURANDO O RAZER SEIRÊN ELITE

1. Solte os botões de montagem na área de trabalho e ajuste o ângulo do microfone para que a parte superior do mesmo esteja voltada para a fonte do som. Você pode então apertar os botões até o microfone estar fixo no lugar.



2. Conecte o Razer Seiren Elite ao seu computador usando o cabo Micro-USB para USB.

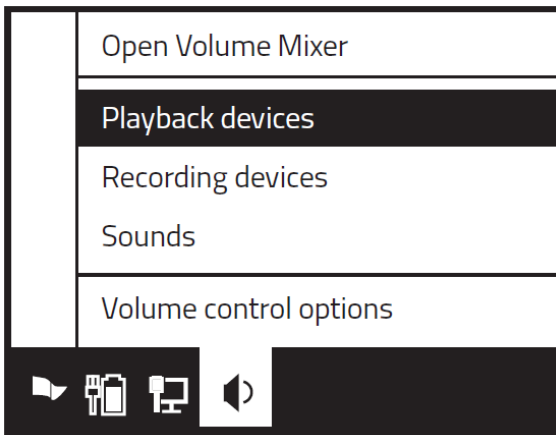
Observação: Você pode conectar um dispositivo de saída de áudio analógico (como um fone de ouvido) à porta de fone de ouvido de 3,5 mm, se quiser ouvir o áudio do PC e o áudio que está sendo gravado pelo seu Razer Seiren Elite em simultâneo.



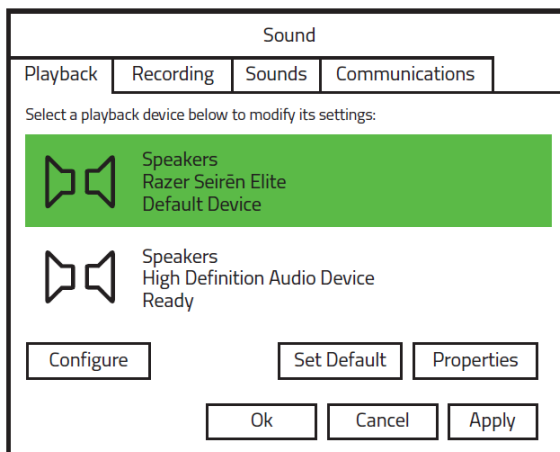
3. Defina o Razer Seiren Elite como o dispositivo padrão de reprodução e gravação do seu computador. Isso é necessário se você estiver usando o Razer Seiren Elite pela primeira vez.

A. Para usuários Windows

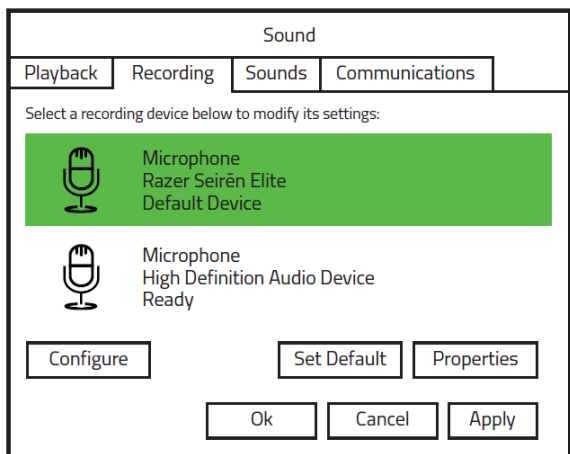
Etapa 1: Abra as configurações de Som em **Painel de Controle > Hardware e Som > Gerenciar dispositivos de áudio**. Você também pode clicar com o botão direito no ícone de som presente na bandeja do sistema e depois selecionar **Dispositivos de reprodução**



Etapa 2: Na guia **Reprodução**, selecione Razer Seirên Elite na lista e clique no botão **Definir padrão**.

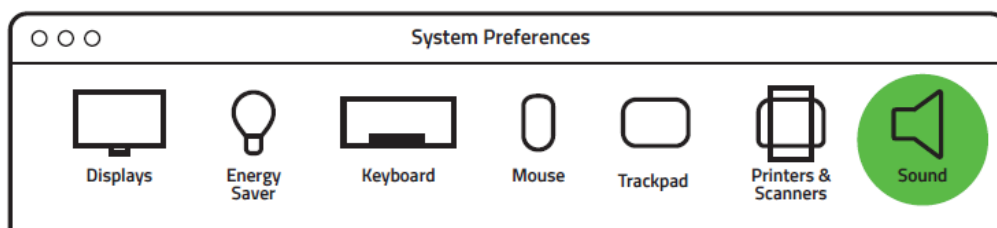


Etapa 3: Na guia **Gravação**, selecione Razer Seirên Elite na lista e clique no botão **Definir padrão**.

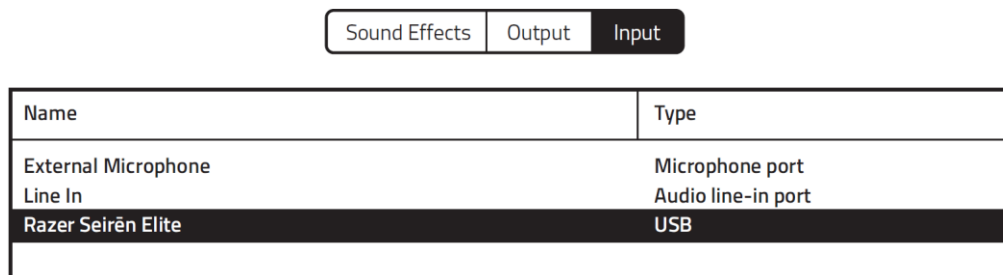


B. Para usuários Mac

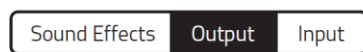
Etapa 1: Abra suas configurações de Som em **Preferências do sistema > Som**.



Etapa 3: Na guia **Saída**, selecione Razer Seirên Elite na lista.



Step 3: In the **Output** tab, select Razer Seirēn Elite from the list.



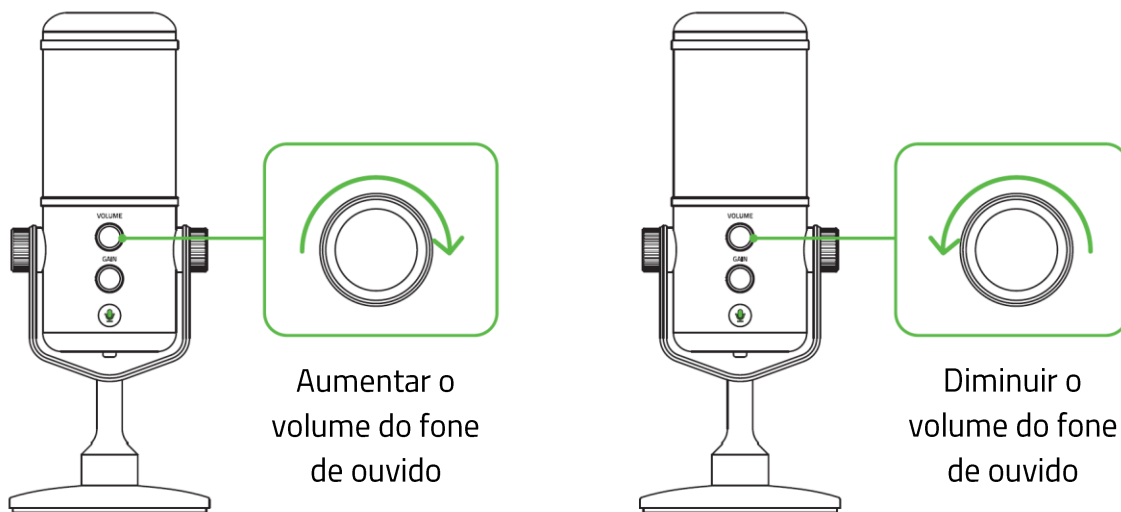
Name	Type
Headphones	Built-in Output
Line Out	Built-in Line Output
Razer Seirēn Elite	USB

Parabéns, agora você está pronto para usar o seu Razer Seirēn Elite.

6. USANDO O RAZER SEIRËN ELITE

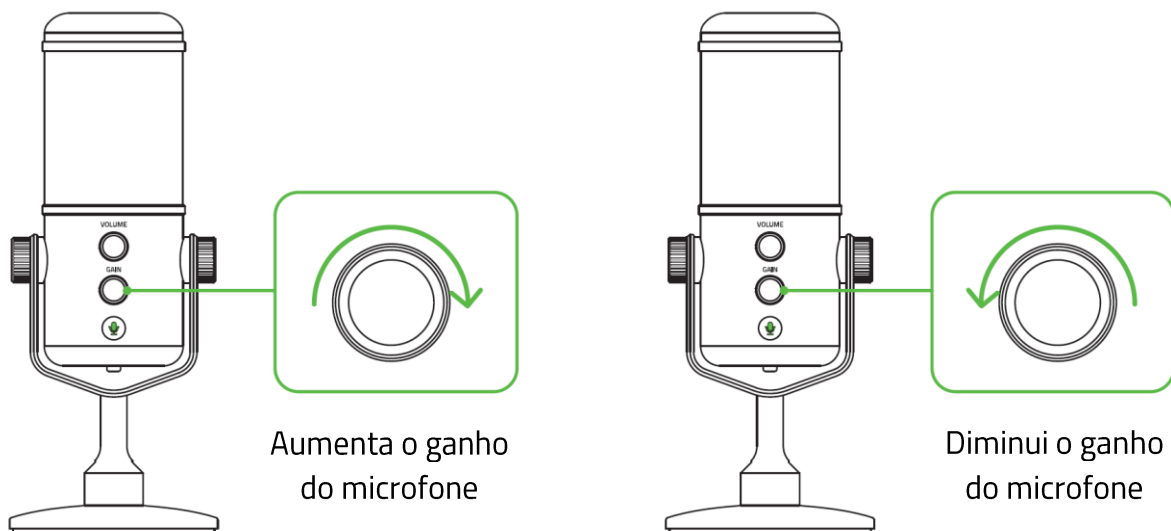
AJUSTANDO O VOLUME DO FONE DE OUVIDO

Gire o controlador de volume do fone de ouvido no sentido horário ou anti-horário para aumentar ou diminuir o volume do fone de ouvido, respectivamente.



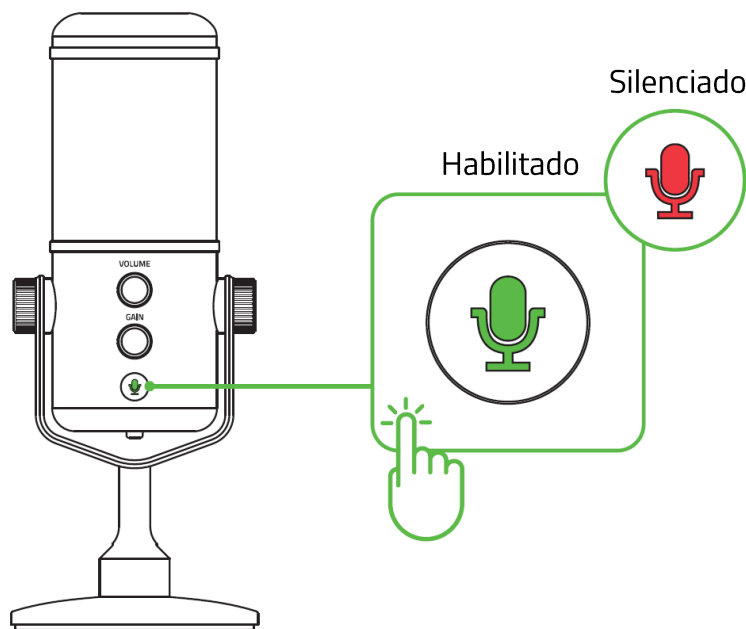
AJUSTANDO O GANHO DO MICROFONE

Gire o ganho do microfone no sentido horário ou anti-horário para aumentar ou diminuir a sensibilidade do microfone ao capturar o som. Isso é recomendado se o microfone estiver capturando muito ruído ambiente e vice-versa.



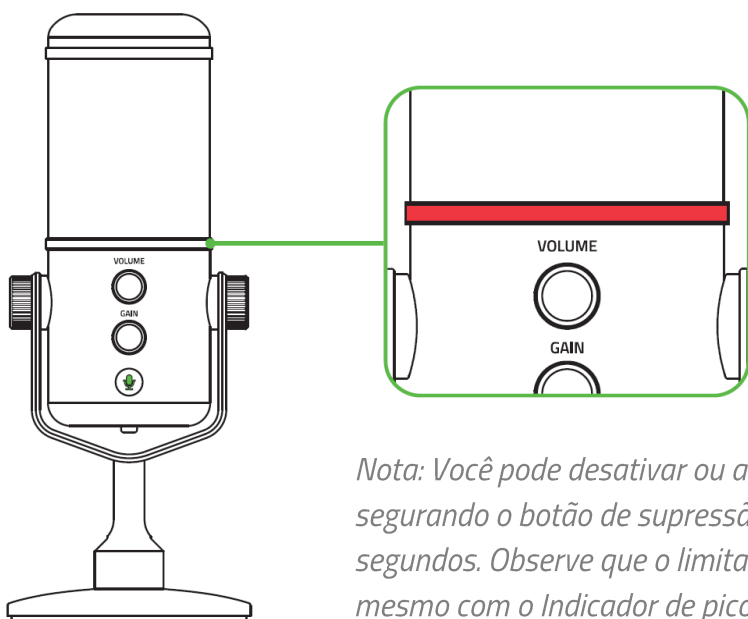
SILENCIANDO O MICROFONE

Pressione o botão de silenciamento do microfone para silenciar ou ativar o mesmo. O LED de microfone em mudo acenderá em vermelho quando o microfone estiver silenciado.



ENTENDENDO O INDICADOR DE PICO

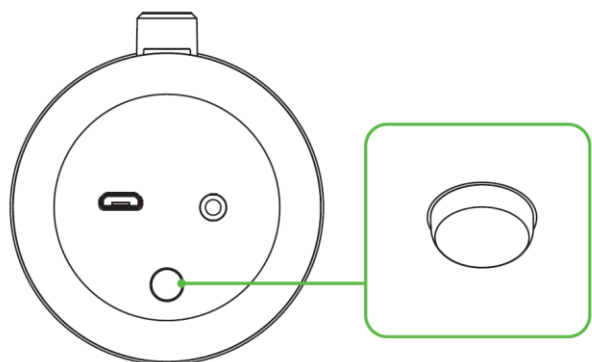
O Indicador de pico irá se acender e apagar para mostrar que o limitador digital/analógico do microfone ajustou o volume do som capturado para evitar distorções de áudio indesejadas e cortes de voz.



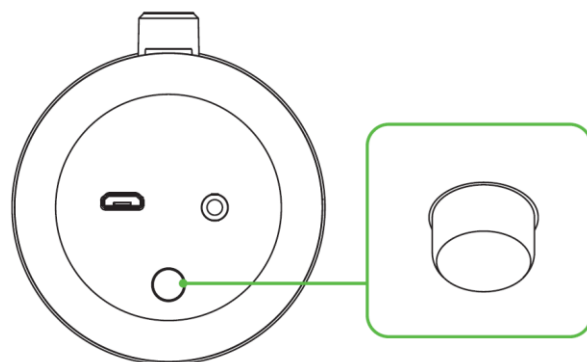
Nota: Você pode desativar ou ativar o Indicador de pico pressionando e segurando o botão de supressão de som do microfone por pelo menos 6 segundos. Observe que o limitador digital/analógico permanecerá ativo mesmo com o Indicador de pico desativado.

ATIVANDO O FILTRO PASSA-ALTAS

Pressione o botão do filtro passa-altas para ativar ou desativar a função de filtro passa-altas do Razer Seirên Elite. Ao ativar a função de filtro passa-altas, os ruídos e zumbidos de baixa amplitude, como o ruído do vento dos sistemas de ar condicionado e o barulho de carros à distância, são filtrados automaticamente sem ser preciso edições pós-gravação.



Filtro passa-altas
ativado



Filtro passa-altas
desativado

7. SEGURANÇA E MANUTENÇÃO

DIRETRIZES DE SEGURANÇA

Para obter a máxima segurança durante o uso do Razer Seirên Elite, sugerimos que você adote as seguintes diretrizes:

Caso tenha problemas ao usar o dispositivo adequadamente e a solução de problemas não for suficiente para resolvê-los, desconecte o dispositivo e entre em contato com a linha direta da Razer, ou visite support.razerzone.com para receber suporte. Nunca tente fazer a manutenção ou consertar o dispositivo por conta própria.

Não desmonte o dispositivo (você perderá a garantia ao fazê-lo) nem tente operá-lo sob condições anormais de corrente.

Mantenha o dispositivo e seus componentes longe de líquidos ou umidade. Opere o dispositivo e seus componentes somente dentro das temperaturas indicadas de 0°C (32°F) a 40°C (104°F). Se a temperatura exceder essa faixa, desconecte e desligue o dispositivo para que a temperatura se estabilize em um nível ideal.

Ouvir volumes excessivamente altos por muito tempo pode prejudicar a audição. Além disso, na legislação de certos países, o limite máximo de exposição sonora é de 8 horas por dia a 86 dB. Portanto, recomendamos que você reduza o volume para um nível confortável ao ouvir por períodos prolongados de tempo. Cuide bem de sua audição.

MANUTENÇÃO E USO

O Razer Seirên Elite requer o mínimo de manutenção para manter suas condições ideais. Recomendamos que você desconecte o dispositivo do computador uma vez por mês e limpe-o usando um tecido macio ou algodão para evitar o acúmulo de sujeira. Não use sabão ou produtos de limpeza agressivos.

8. LINGUAGEM JURÍDICA

INFORMAÇÕES SOBRE DIREITOS AUTORAIS E PROPRIEDADE INTELECTUAL

©2025 Razer Inc. Todos os direitos reservados. Razer, o logotipo da cobra com três cabeças, o logotipo Razer, "For Gamers. By Gamers." e o logotipo "Powered by Razer Chroma" são marcas comerciais ou marcas comerciais registradas da Razer Inc. e/ou de empresas afiliadas nos Estados Unidos ou em outros países.

Windows and the Windows logo are trademarks or registered trademarks of the Microsoft group of companies

macOS and OS X are trademarks or registered trademarks of Apple.

XSplit is a registered trademark of Splitmedialabs Limited.

Todas as outras marcas registradas são propriedade de seus respectivos donos.

A Razer Inc. ("Razer") pode ser detentora de direitos autorais, marcas comerciais, segredos comerciais, patentes, aplicações de patentes ou outros direitos de propriedade intelectual (registrados ou não) referentes ao produto citado neste guia. O fornecimento deste guia não concede a você licença sobre qualquer direito autoral, marca comercial, patente ou direito de propriedade intelectual, seja qual for. O Razer Seirēn Elite (o "Produto") pode diferir das imagens apresentadas na embalagem ou em outros contextos. A Razer não assume qualquer responsabilidade por tais diferenças nem por quaisquer erros que possam aparecer. As informações contidas neste guia estão sujeitas a alteração sem aviso prévio.

GARANTIA LIMITADA DO PRODUTO

Para obter os termos atuais e mais recentes da Garantia Limitada do Produto, visite razerzone.com/warranty.

LIMITAÇÃO DE RESPONSABILIDADE

Em nenhuma circunstância a Razer será responsável por qualquer perda de lucro, de informações ou de dados, danos especiais, acidentais, indiretos, indenizatórios ou provenientes de qualquer modo de distribuição, venda, revenda, uso ou incapacidade de uso do Produto. Em nenhuma circunstância a responsabilidade da Razer ultrapassará o valor de compra do Produto no varejo.

CUSTOS DE AQUISIÇÃO

Para evitar dúvidas, sob nenhuma circunstância a Razer será responsável por quaisquer custos de aquisição, salvo tenha sido informada da possibilidade de tais danos, e em caso algum a Razer será responsável por quaisquer custos de responsabilidade de aquisição que excedam o preço de compra do Produto no varejo.

GERAL

Estes termos serão regidos pela legislação da jurisdição na qual o Produto foi adquirido e serão interpretados segundo ela. Se qualquer termo neste manual for julgado inválido ou inexecutável, então tal termo (enquanto inválido ou inexecutável) será considerado sem efeito e excluído, sem invalidar quaisquer termos remanescentes. A Razer reserva-se o direito de emendar qualquer termo a qualquer momento e sem aviso prévio.