



RAZER SEIRĒN ELITE

INFORMATIONS IMPORTANTES SUR LE PRODUIT

Le **Razer Seirēn Elite** est un microphone de diffusion dynamique de qualité professionnelle certifié par des diffuseurs, conçu pour donner une nouvelle dimension à votre diffusion. Il produit une qualité vocale agréable et riche, renforcée par l'ajout d'un filtre passe-haut et d'un limiteur numérique / analogique qui produit un son exceptionnellement propre.

TABLE DES MATIÈRES

1. CONTENU DE LA BOÎTE / CONFIGURATION DE SYSTÈME NÉCESSAIRE.....	3
2. ENREGISTREMENT / ASSISTANCE TECHNIQUE	4
3. CARACTERISTIQUES TECHNIQUES.....	5
4. CONFIGURATION DU PÉRIPHÉRIQUE.....	6
5. CONFIGURER VOTRE RAZER SEIRĒN ELITE.....	7
6. UTILISATION DE VOTRE RAZER SEIRĒN ELITE.....	11
7. SÉCURITÉ ET ENTRETIEN	14
8. MENTIONS LÉGALES.....	15

1. CONTENU DE LA BOÎTE / CONFIGURATION DE SYSTÈME NÉCESSAIRE

CONTENU DE LA BOÎTE

- Microphone de diffusion dynamique Razer Seirën Elite de qualité professionnelle
- Support de bureau
- Câble Micro-USB vers USB
- Microphone à électret
- Important Product Information Guide

CONFIGURATION DE SYSTÈME NÉCESSAIRE

- PC ou Mac avec un port USB libre
- Windows® 7 64-bit / OS X® 10.8 (ou supérieur)
- Connexion Internet
- Logiciel tiers : Open Broadcaster Software [obsproject.com] ou Xsplit* [xsplit.com]

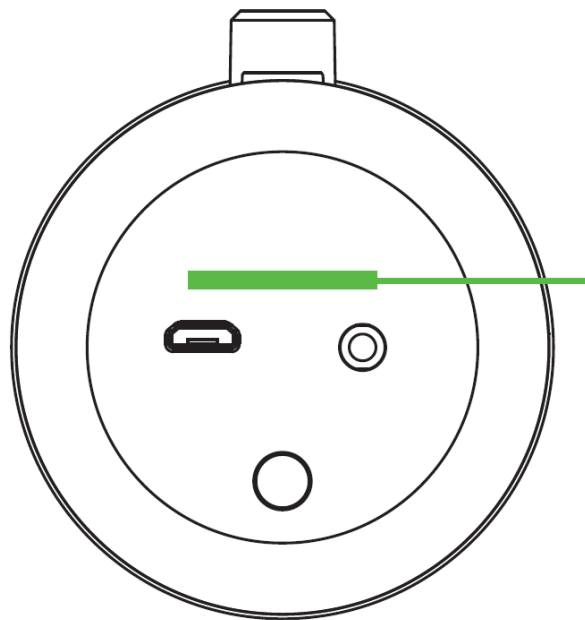
**Des frais de licence du logiciel peuvent s'appliquer.*

2. ENREGISTREMENT / ASSISTANCE TECHNIQUE

ENREGISTREMENT

Enregistrez votre produit en ligne sur razer-id.razerzone.com/warranty en utilisant votre Razer ID pour obtenir des informations en temps réel sur l'état de la garantie de votre produit.

Si vous ne possédez pas de Razer ID, enregistrez-vous sur razer-id.razerzone.com pour bénéficier de nombreux avantages Razer.



Le numéro de série de votre produit est disponible ici.

ASSISTANCE TECHNIQUE

Vous obtiendrez :

- 1 an de garantie limitée du fabricant.
- Assistance technique en ligne gratuite sur support.razerzone.com

3. CARACTERISTIQUES TECHNIQUES

CARACTERISTIQUES DU MICRO

- Taux d'échantillonnage : min 44,1 kHz / max 48 kHz
- Débit : 16 bit
- Capsule : Capsule dynamique unique
- Courbes de directivité : Cardioïde
- Réponse en fréquence : 50 Hz-20 kHz
- Connectivité : USB seulement
- SPL Max : 120 dB

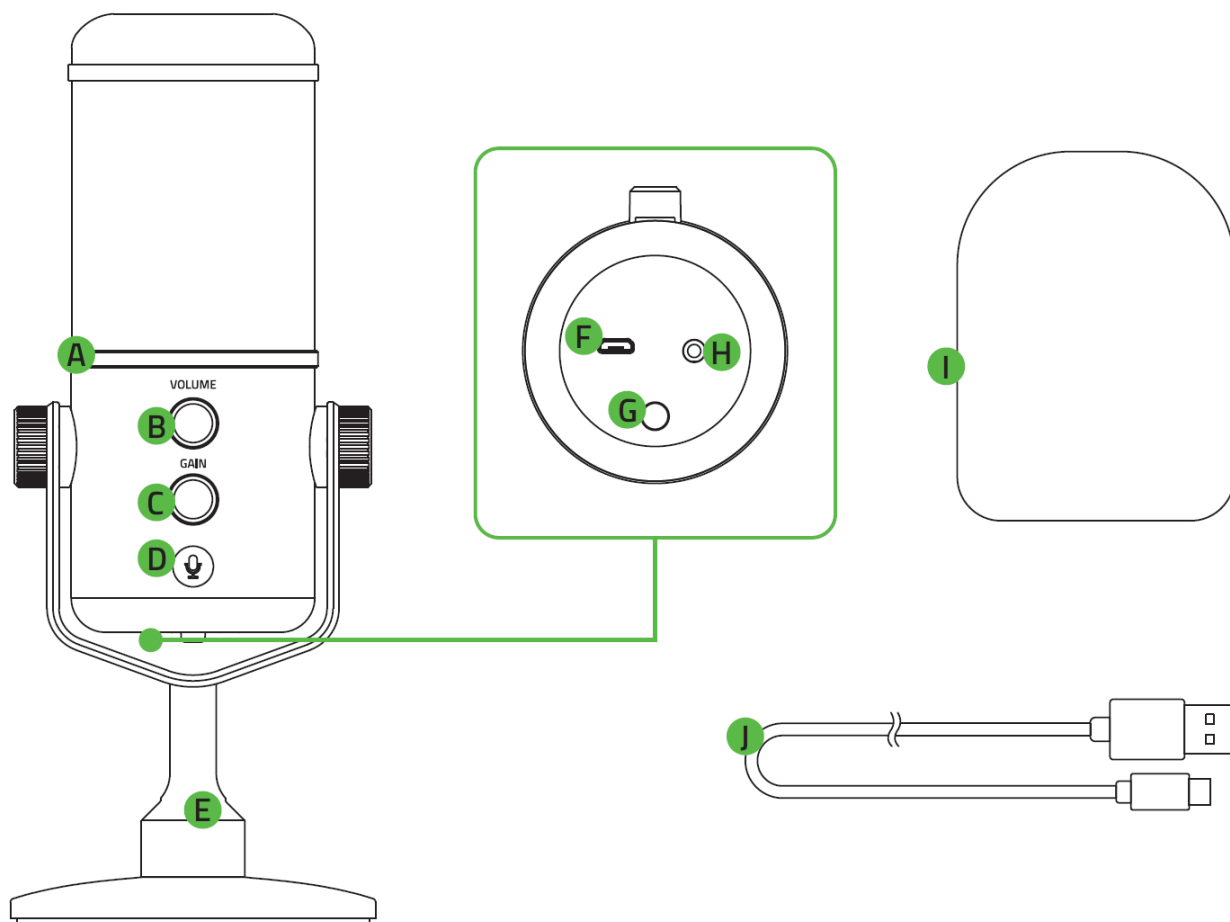
AMPLIFICATEUR D'ÉCOUTEUR

- Impédance : $\geq 16\Omega$
- Tension en sortie (RMS) : 85 mW (à 16Ω)
- Réponse en fréquence plate : Oui
- Contrôle sans latence : Oui

DIMENSIONS ET POIDS APPROXIMATIFS

- Diamètre: 60.2 mm / 2.40 in
- Hauteur: 224.6 mm / 8.84 in
- Poids: 785 g / 1.73 lbs

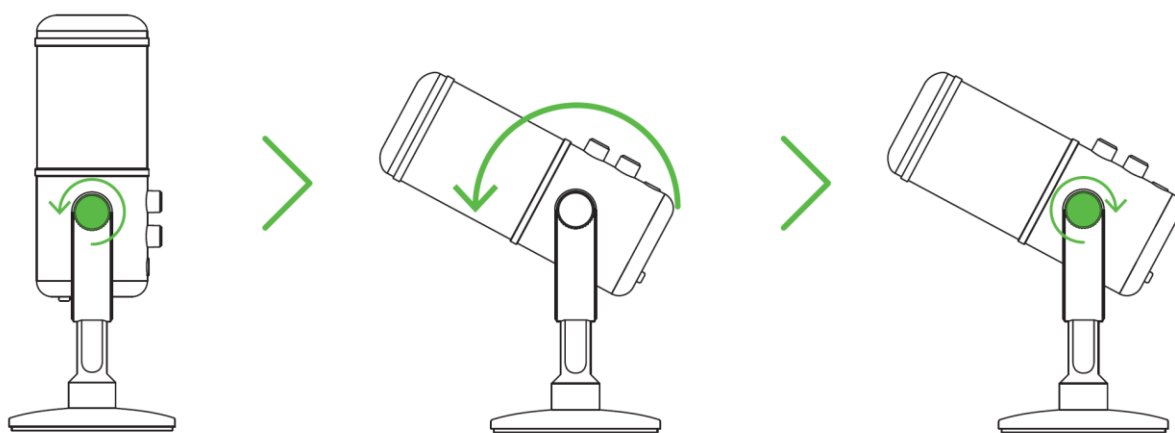
4. CONFIGURATION DU PÉRIPHÉRIQUE



- A.** Indicateur de niveau
- B.** Contrôle du volume du casque
- C.** Contrôle du gain du microphone
- D.** Bouton Désactiver le micro
- E.** Support de bureau avec boutons réglables
- F.** Port micro-USB
- G.** Bouton de filtre passe-haut
- H.** Port de casque de 3,5 mm
- I.** Microphone à électret
- J.** Câble Micro-USB vers USB

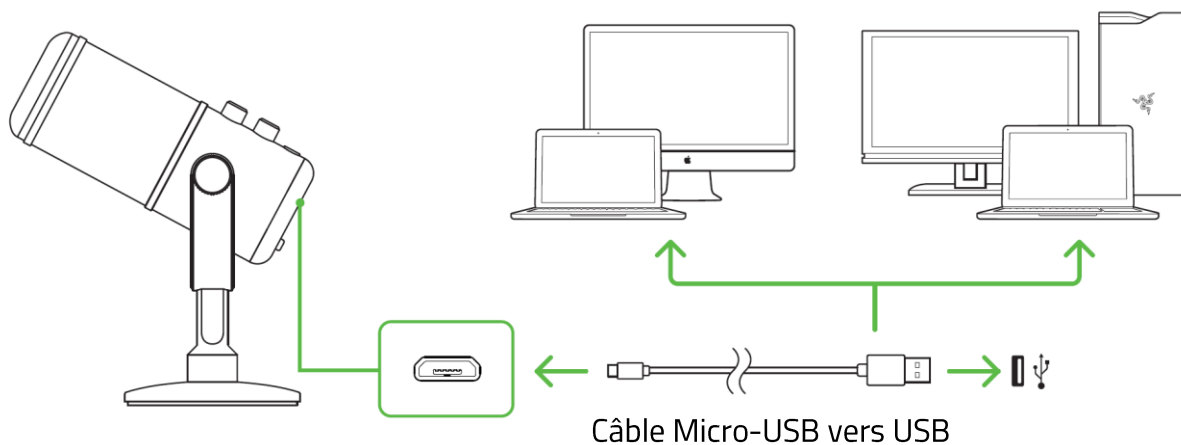
5. CONFIGURER VOTRE RAZER SEIRËN ELITE

1. Desserrez les nœuds de montage et ajustez l'angle du microphone afin que la portion supérieure du micro soit face à la source sonore. Vous pouvez ensuite serrer les nœuds jusqu'à ce que le microphone soit bien en place.



2. Connectez votre Razer Seirën Elite à votre ordinateur en utilisant le câble micro-USB vers USB.

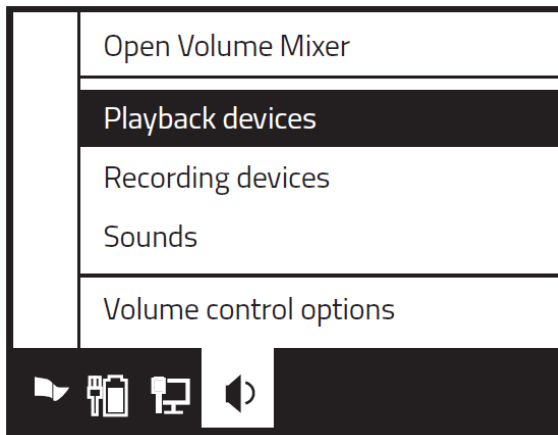
Remarque : Vous pourrez connecter la sortie audio analogique d'un appareil (comme un casque) au port de casque de 3,5 mm pour écouter l'audio enregistré par votre Razer Seirën Elite au même moment.



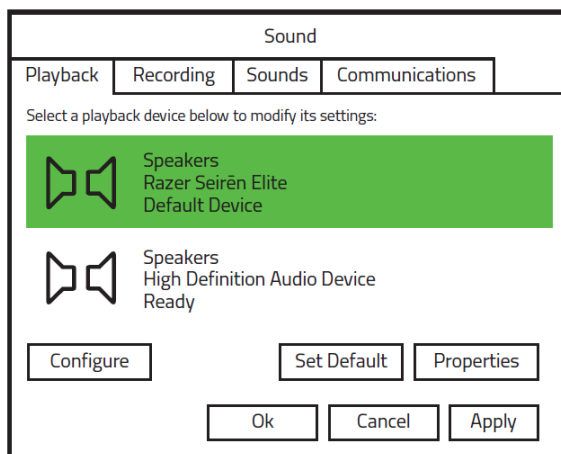
3. Configurez le Razer Seirèn Elite en tant que périphérique de lecture et d'enregistrement par défaut de votre ordinateur. Cette étape est nécessaire si vous utilisez le Razer Seirèn Elite pour la première fois.

A. Sous Windows

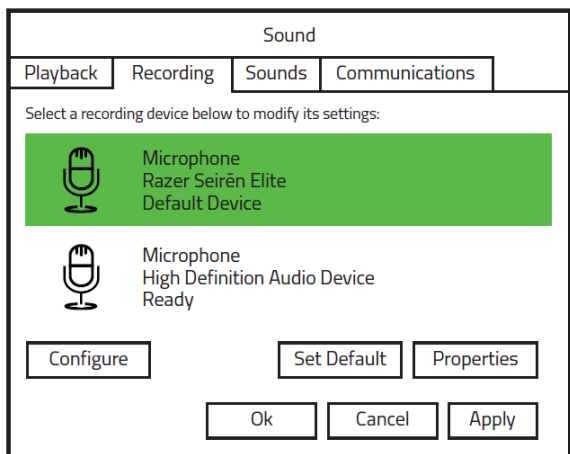
Étape 1 : Ouvrez vos paramètres de **Son** depuis **Panneau de configuration > Matériel et audio > Gérer les périphériques audio**. Vous pouvez aussi effectuer un clic droit sur l'icône de volume dans la barre d'état système, puis sélectionner **Périphériques de lecture**.



Étape 2 : Dans l'onglet **Lecture**, sélectionnez votre Razer Seirèn Elite dans la liste, puis cliquez sur le bouton **Par défaut**.

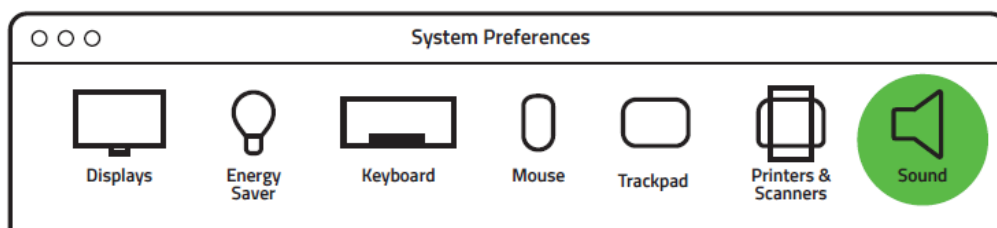


Étape 3 : Dans l'onglet **Enregistrement**, sélectionnez votre Razer Seirën Elite dans la liste, puis cliquez sur le bouton **Par défaut**.

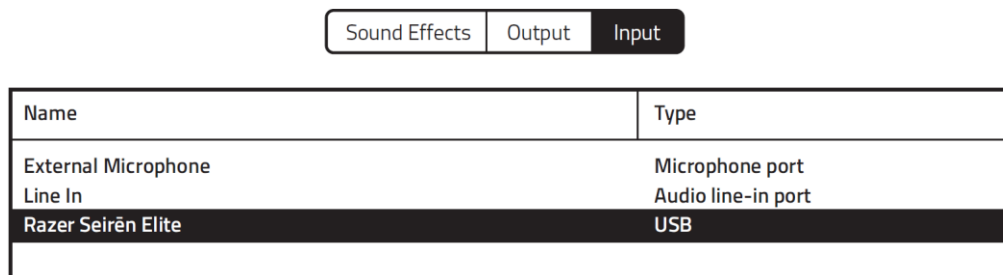


B. Avec Mac

Étape 1 : Ouvrez les paramètres de **Son** depuis **Préférences système > Son**.



Étape 2 : Dans l'onglet **Entrée**, sélectionnez le Razer Seirën Elite dans la liste.



Étape 3 : Dans l'onglet **Sortie**, sélectionnez le Razer Seirën Elite dans la liste.



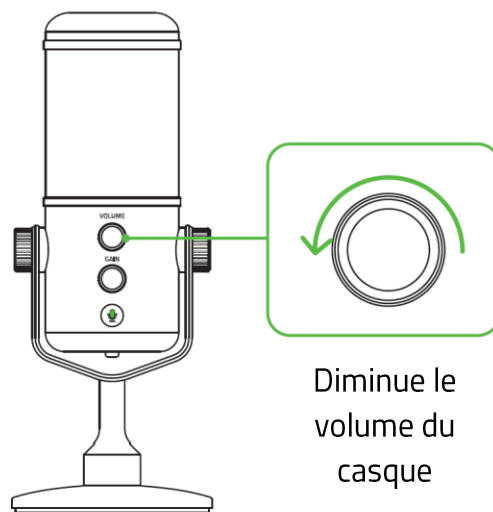
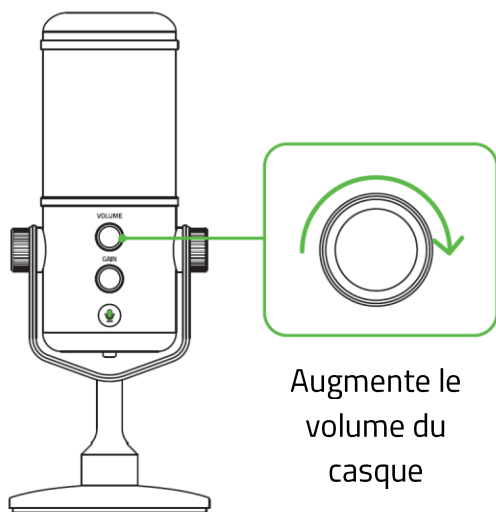
Name	Type
Headphones	Built-in Output
Line Out	Built-in Line Output
Razer Seirën Elite	USB

Félicitations, vous êtes maintenant prêt à utiliser votre Razer Seirën Elite.

6. UTILISATION DE VOTRE RAZER SEIRËN ELITE

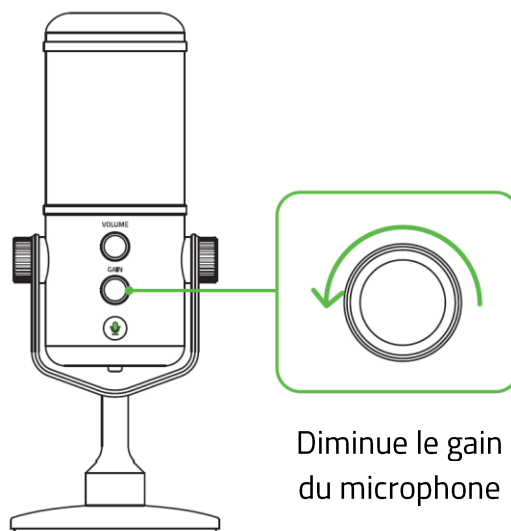
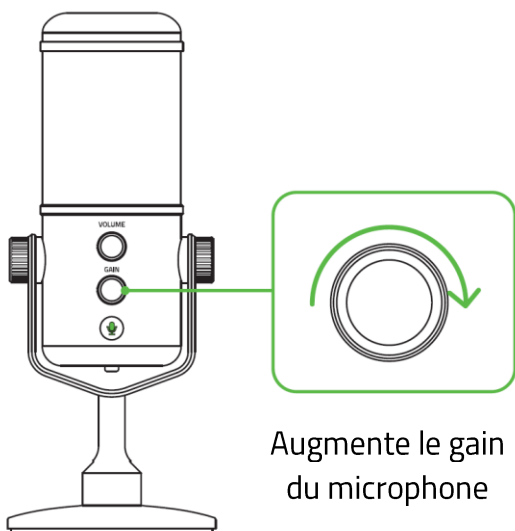
RÉGLAGE DU VOLUME DU CASQUE

Faites tourner le bouton de contrôle du volume du casque dans le sens des aiguilles d'une montre ou dans le sens inverse pour respectivement augmenter ou baisser le volume du casque.



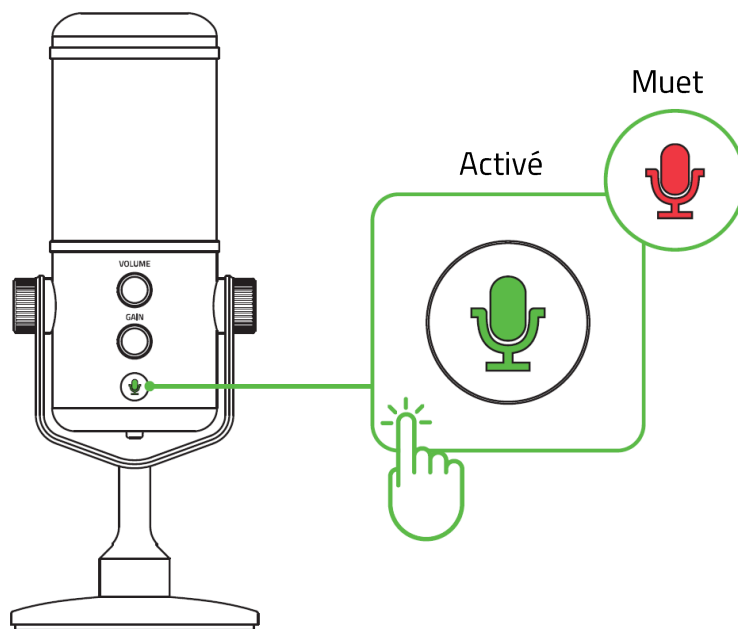
RÉGLER LE GAIN DU MICROPHONE

Tournez le gain du microphone dans le sens des aiguilles d'une montre ou dans le sens inverse des aiguilles d'une montre pour augmenter ou diminuer la sensibilité du microphone lors de la capture du son. Ceci est recommandé si le microphone capte trop de bruit ambiant et vice versa.



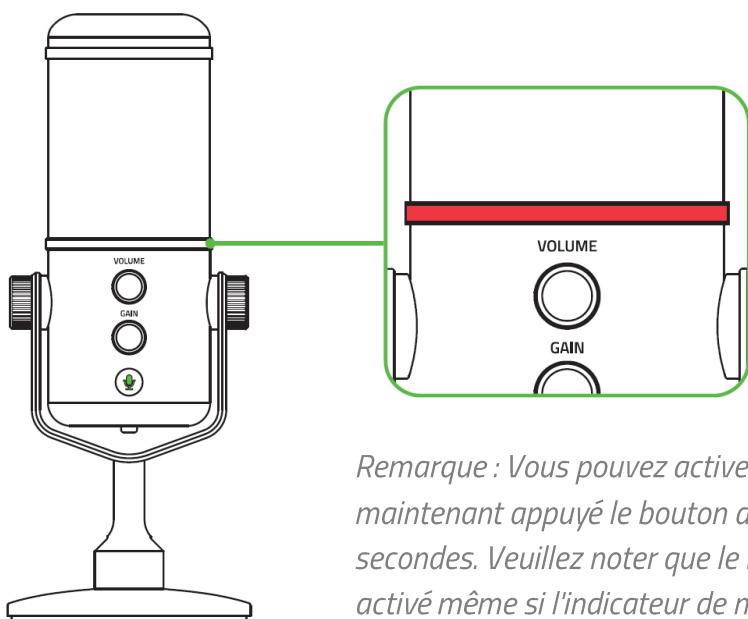
COUPER LE SON DU MICROPHONE

Appuyez sur le bouton de désactivation du microphone pour activer ou désactiver le microphone. La LED de coupure du microphone s'allume en rouge lorsque le son du microphone est coupé.



COMPRENDRE L'INDICATEUR DE NIVEAU

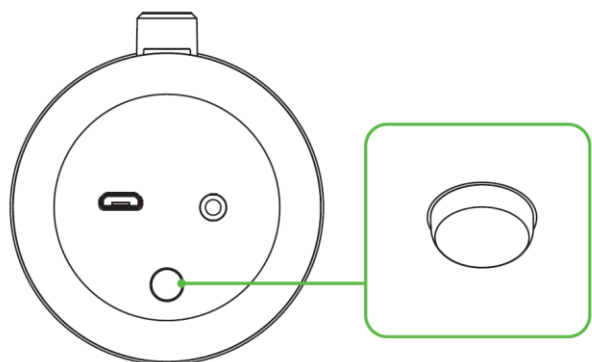
L'indicateur de niveau s'allumera et s'éteindra pour montrer que le limiteur numérique-analogique du micro a ajusté le volume des sons capturés pour éviter des distorsions audio non désirées et des coupures dans la voix.



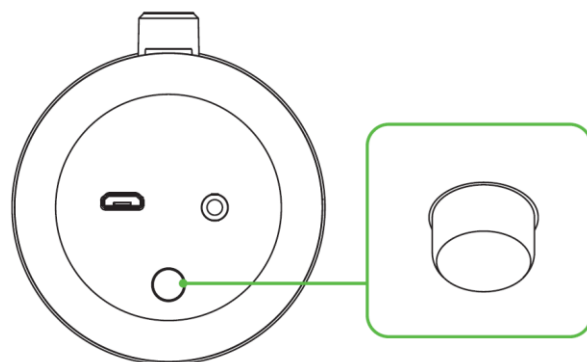
Remarque : Vous pouvez activer ou désactiver l'indicateur de niveau en maintenant appuyé le bouton de coupure du micro pendant au moins 6 secondes. Veuillez noter que le limiteur numérique-analogique restera activé même si l'indicateur de niveau est désactivé.

ACTIVER LE FILTRE PASSE-HAUT

Appuyez sur le bouton de filtre passe-haut pour activer ou désactiver la fonction de filtre passe-haut de votre Razer Seirën Elite. En activant la fonction de filtre passe-haut, le bruit de fond en basse fréquence, comme le bruit de souffle d'un système de climatisation ou les voitures passant au loin, est automatiquement éliminé, sans avoir à faire de modifications après l'enregistrement.



Filtre passe-haut
activé



Filtre passe-haut
désactivée

7. SÉCURITÉ ET ENTRETIEN

CONSIGNES DE SÉCURITÉ

Afin d'utiliser votre Razer Elite dans des conditions de sécurité optimales, nous vous recommandons de suivre les consignes suivantes :

Si vous éprouvez des difficultés à faire fonctionner correctement votre appareil et que le dépannage ne résout pas votre problème, débranchez votre appareil et contactez le service d'assistance téléphonique de Razer ou rendez-vous sur support.razerzone.com. N'essayez jamais d'assurer l'entretien ou de réparer vous-même l'appareil.

Ne démontez pas l'appareil (ceci annulerait la garantie) et n'essayez pas de le faire fonctionner avec une charge de courant anormale.

Conservez l'appareil et ses composants à l'abri des liquides et de l'humidité. Faites fonctionner l'appareil et ses composants uniquement à une température comprise entre 0 °C (32 °F) et 40 °C (104 °F). Si la température dépasse ces limites, éteignez et débranchez l'appareil pour laisser la température se stabiliser à un degré optimal.

L'écoute prolongée de sons à un volume élevé peut endommager votre ouïe. Par ailleurs, la législation de certains pays n'autorise qu'un niveau sonore de 86 dB d'affecter votre écoute pendant 8 heures par jour. Nous vous recommandons par conséquent de réduire le volume à un niveau confortable lors d'une écoute prolongée. Prenez soin de votre ouïe.

ENTRETIEN ET UTILISATION

Le Razer Elite nécessite un minimum d'entretien pour le conserver dans un état de fonctionnement optimal. Une fois par mois, nous vous recommandons de déconnecter l'appareil de l'ordinateur et de le nettoyer avec un chiffon doux ou du coton pour empêcher les dépôts de saleté. N'utilisez pas de savon ou de produits nettoyants agressifs.

8. MENTIONS LÉGALES

INFORMATIONS DE DROITS D'AUTEUR ET D'AUTRES DROITS DE PROPRIÉTÉ INTELLECTUELLE

©2025 Razer Inc. Tous droits réservés. Razer, le logo du serpent à trois têtes, le Razer, « For Gamers. By Gamers. », et le logo « Powered by Razer Chroma » sont des marques commerciales ou des marques déposées de Razer Inc. et/ou de sociétés affiliées aux États-Unis ou dans d'autres pays.

Windows and the Windows logo are trademarks or registered trademarks of the Microsoft group of companies

macOS and OS X are trademarks or registered trademarks of Apple.

XSplit is a registered trademark of Splitmedialabs Limited.

Toutes les autres marques déposées sont la propriété de leurs propriétaires respectifs.

Il se peut que Razer Inc. (« Razer ») ait des droits d'auteur, marques commerciales, secrets de fabrication, brevets, demandes de brevet, ou d'autres droits de propriété intellectuelle (enregistrés ou non enregistrés) concernant le produit dans ce guide. Ce guide ne vous donne pas de licence pour ce droit d'auteur, cette marque commerciale, ce brevet ou tout autre droit de propriété intellectuelle. Le Razer Elite (le « Produit ») peut différer des images, que ce soit sur l'emballage ou autre. La société Razer réfute toute responsabilité relative aux erreurs pouvant s'être glissées dans ce document. Les informations contenues dans ce document sont susceptibles d'être modifiées sans préavis.

GARANTIE LIMITÉE DU PRODUIT

Pour obtenir les dernières conditions et les conditions actuelles de la garantie limitée du produit, veuillez vous rendre sur razerzone.com/warranty.

LIMITATION DE RESPONSABILITÉ

Razer ne sera en aucun cas responsable de toute perte de profit, d'informations ou de données, de dommages spéciaux, fortuits, indirects, punitifs ou consécutifs, ou de dommages fortuits découlant de la distribution, la vente, la revente, l'utilisation, ou l'incapacité d'utiliser le produit. En aucun cas la responsabilité de Razer ne peut excéder le prix d'achat au détail du Produit.

COÛTS D'APPROVISIONNEMENT

Afin d'éviter toute ambiguïté, la société Razer ne peut en aucun cas être tenue responsable de quelque coût d'approvisionnement, sauf si elle avait été avisée de la possibilité de ces dommages, et la société Razer ne peut en aucun cas être responsable de coûts d'approvisionnement dépassant le prix d'achat au détail du produit.

GÉNÉRAL

Ces termes seront régis par et interprétés conformément aux lois de la juridiction dans laquelle le Produit a été acheté. Si l'une des conditions définies ici est jugée invalide ou inapplicable, cette condition (dans la mesure où elle est invalide ou inapplicable) n'aura alors aucun effet et sera considérée comme exclue sans invalider aucune des conditions restantes. Razer se réserve le droit de modifier ce contrat à tout moment sans préavis.