



# RAZER KISHI FOR IPHONE

GUÍA PRINCIPAL

Lleva tu mejor jugada a cualquier parte, en cualquier momento.

Presentamos un mando para juegos universal que funciona con la mayoría de dispositivos iOS, diseñado para disfrutar de un control de juego de consola en tus juegos móviles. Con este mando a tu lado, donde quiera que vayas, la victoria irá contigo.

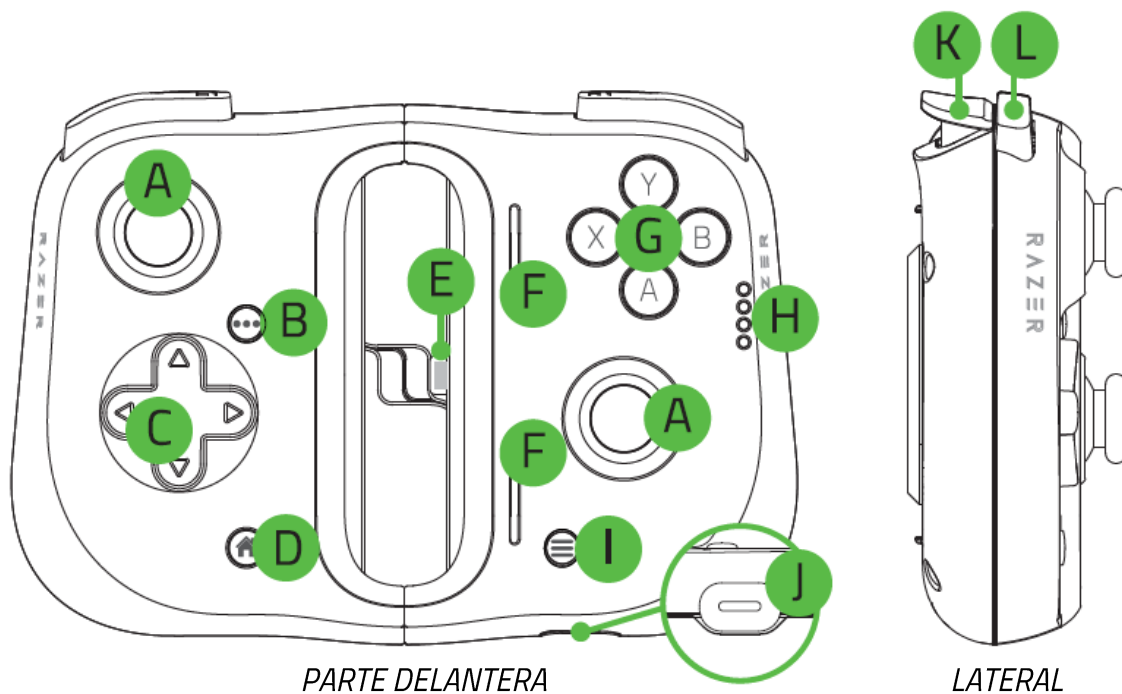
# ÍNDICE

1. CONTENIDO / REQUISITOS.....	3
2. TE PROPORCIONAMOS COBERTURA.....	5
3. PRIMEROS PASOS.....	6
4. SEGURIDAD Y MANTENIMIENTO.....	12
5. ASPECTOS LEGALES.....	13

## 1. CONTENIDO / REQUISITOS

### CONTENIDO

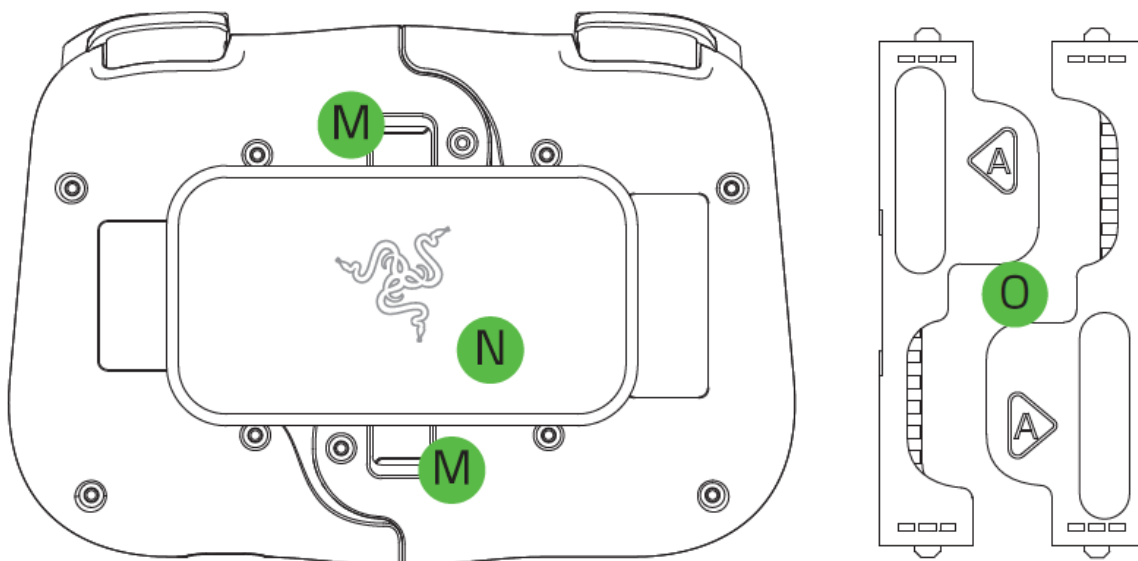
- Razer Kishi for iPhone



- A. Palancas de mando analógicas seleccionables
- B. Botón Opciones
- C. Cruceta de 8 direcciones
- D. Botón de inicio
- E. Conector Lightning
- F. Puertos de altavoz

- G. Botones frontales
- H. Indicador de estado
- I. Botón Menú
- J. Puerto Lightning\*
- K. Gatillos (L2/R2)
- L. Botones superiores (L1/R1)

\* Solo admite carga simultánea. Los auriculares y otros accesorios con conector Lightning no son compatibles.



PARTE TRASERA

- M.** Pestañas de liberación
- N.** Placa de sujeción
- O.** Agarres de goma intercambiables\*\*

\*\* *Los agarres de goma B vienen preinstalados en el mando.*

- Guía de información importante del producto

## REQUISITOS

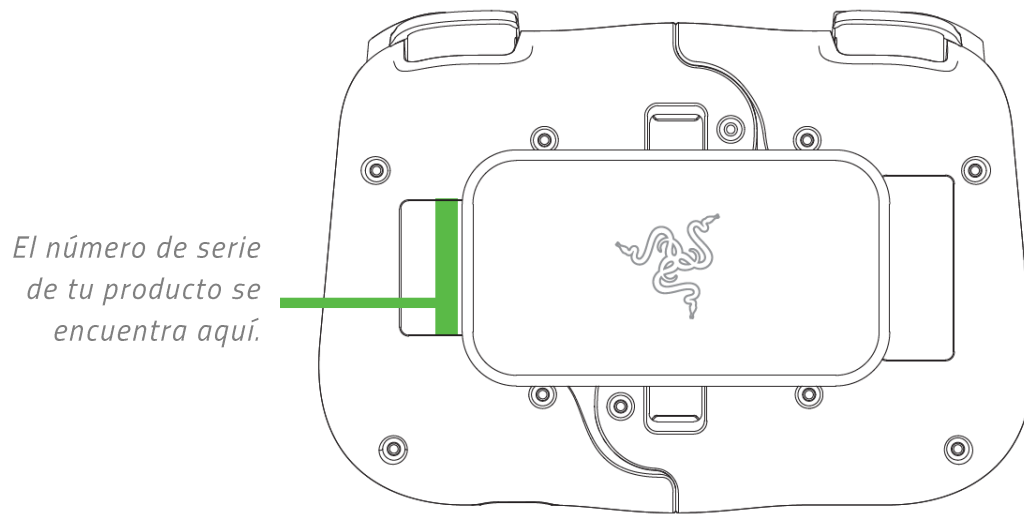
- iOS 9 (o posterior)\*
- Conexión a Internet para la instalación de la aplicación

\* *Disponible para iPhone XR, iPhone XS, iPhone XS Max, iPhone 11, iPhone 11 Pro y iPhone 11 Pro Max.*

---

## 2. TE PROPORCIONAMOS COBERTURA

Tienes un dispositivo increíble entre manos con garantía de 1 año incluida. Ahora, exprime al máximo todo su potencial y consigue ventajas exclusivas de Razer al registrarlo en [razerid.razer.com](https://razerid.razer.com)



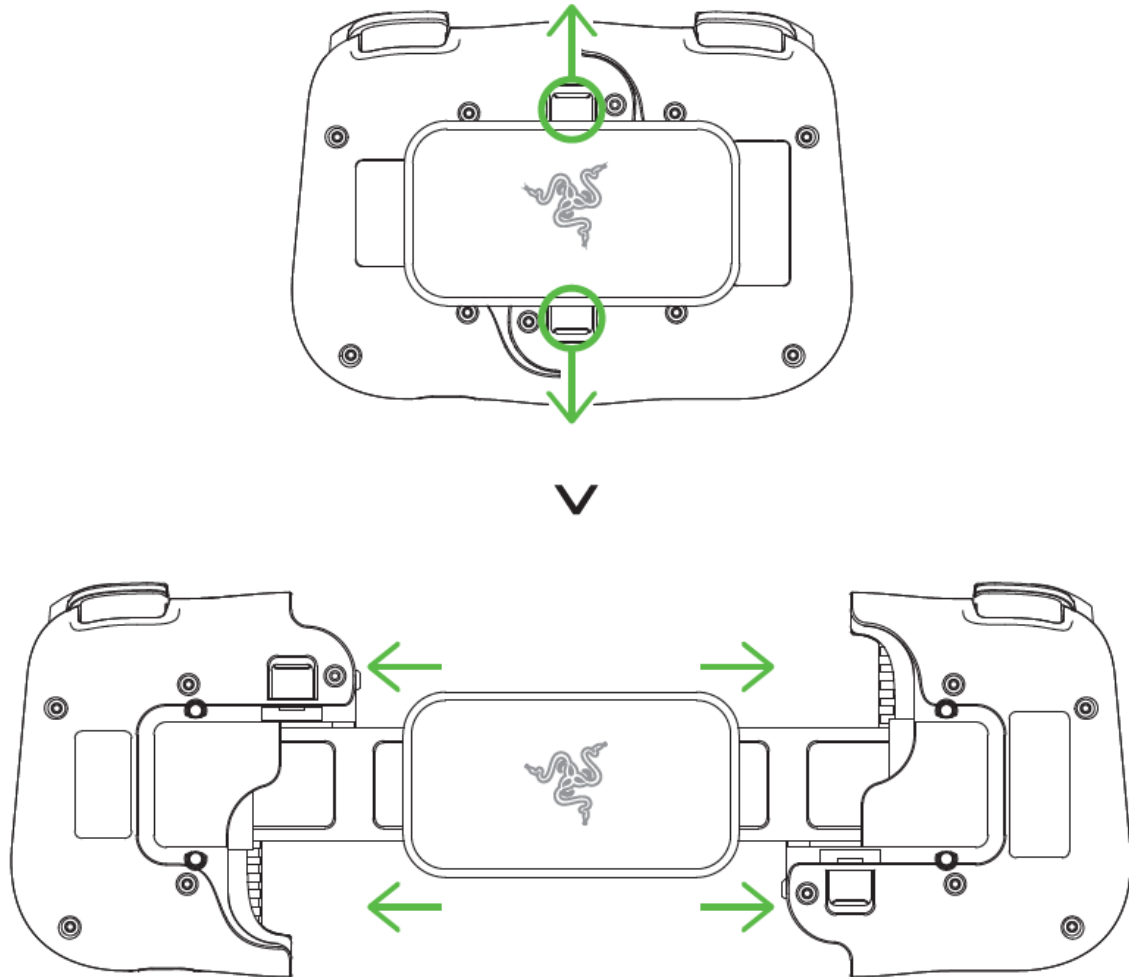
¿Tienes alguna pregunta? Pregúntale al equipo de asistencia de Razer en [support.razer.com](https://support.razer.com)

---

### 3. PRIMEROS PASOS

#### DESPLEGAR EL MANDO

Tira de las dos pestañas de liberación para desbloquear y retirar la placa de sujeción del mando.



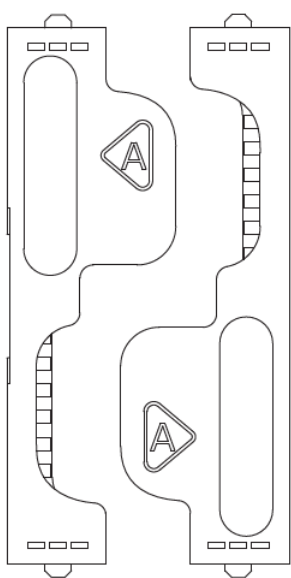
## CAMBIO DE LOS AGARRERES DE GOMA

Según el teléfono que estés usando, puede que tengas que cambiar los agarres de goma acoplados por el par adicional incluido en el paquete para asegurarte de que tu teléfono quede bien ajustado al mando.

**i** De forma predeterminada, los mandos vienen con los agarres de goma B instalados.

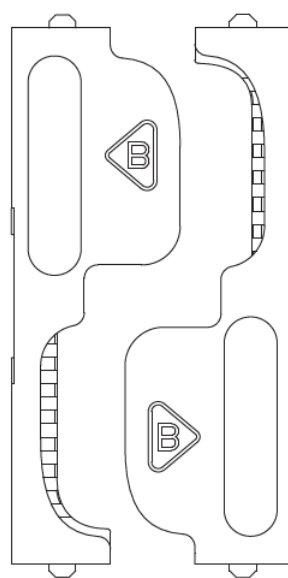
### **Agarres de goma A**

iPhone XS  
iPhone 11 Pro



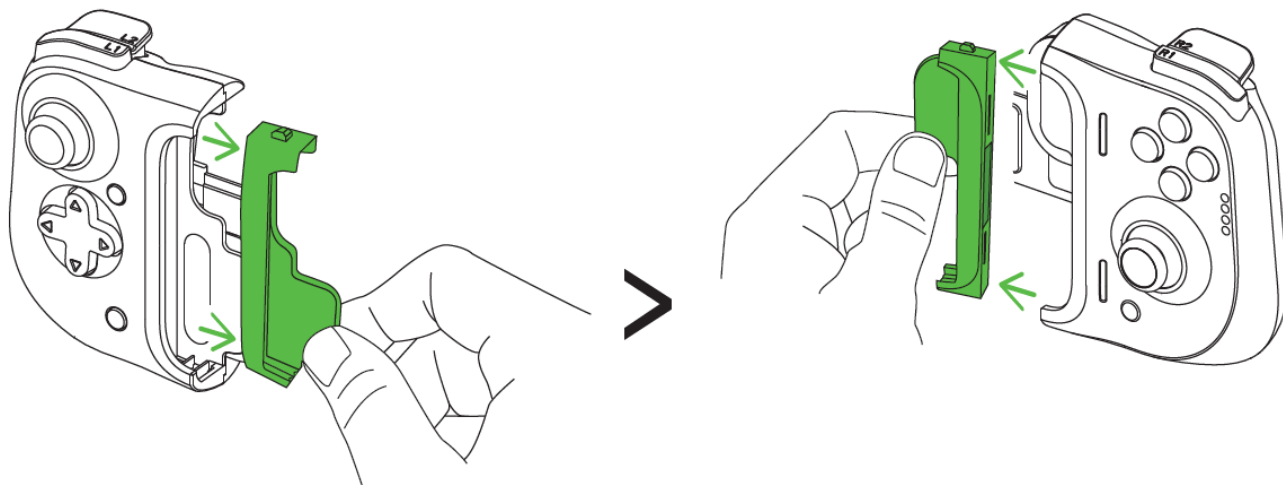
### **Agarres de goma B (Preinstalados)**

iPhone XR  
iPhone XS Max  
iPhone 11  
iPhone 11 Pro Max



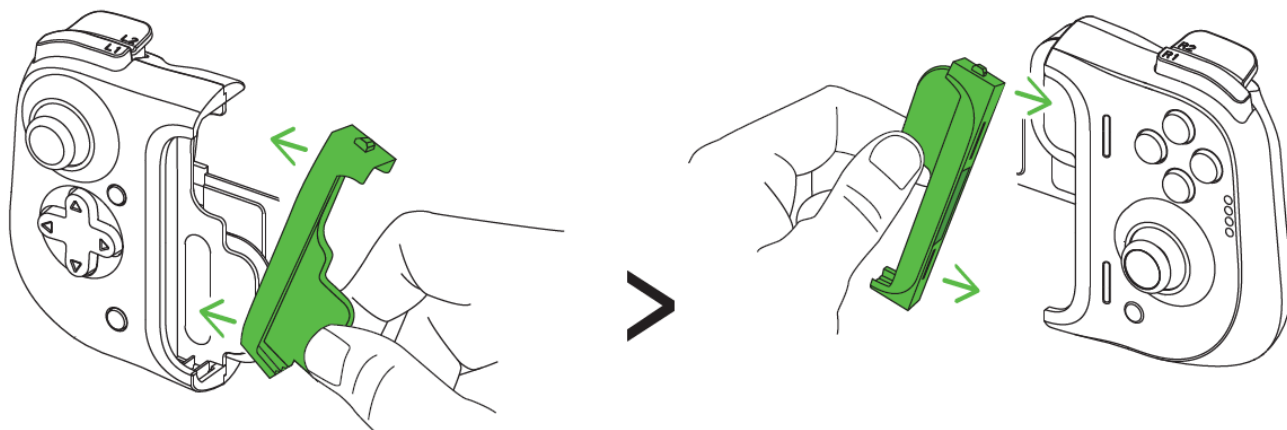
### **Extracción**

Tira suavemente de uno de los agarres de goma hasta que lo puedas quitar por completo del mando. Haz lo mismo con el otro agarre de goma.



## Instalación

Introduce con firmeza la parte superior de uno de los agarres de goma y luego el resto hasta que esté bien encajado en el mando. Haz lo mismo con el otro agarre de goma.



## INSTALAR EL TELÉFONO

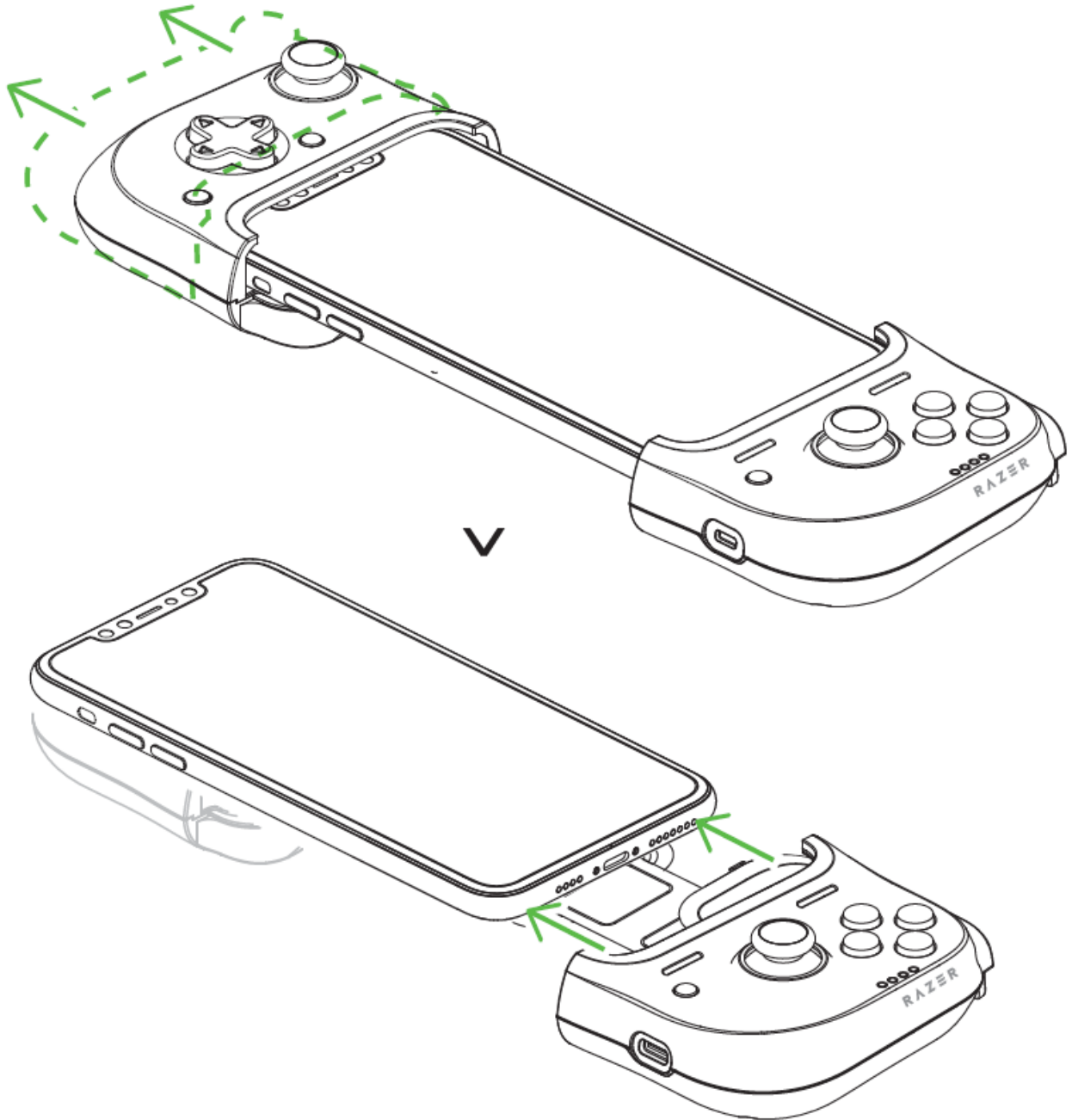
Conecta el puerto Lightning del teléfono al conector Lightning del mando y empuja suavemente el lado izquierdo del mando para cubrir el otro lado del teléfono. Una luz LED en el indicador de estado se iluminará brevemente en rojo para indicar que el mando está listo para su uso.



Solo admite carga simultánea

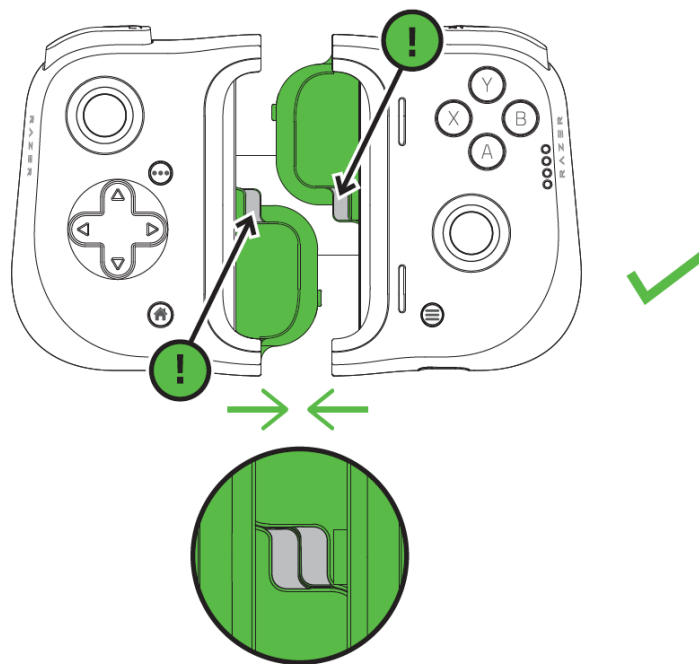
## DESCONECTAR EL TELÉFONO

Agarra el lado derecho del mando con firmeza y tira suavemente del lado izquierdo para extraer el teléfono.

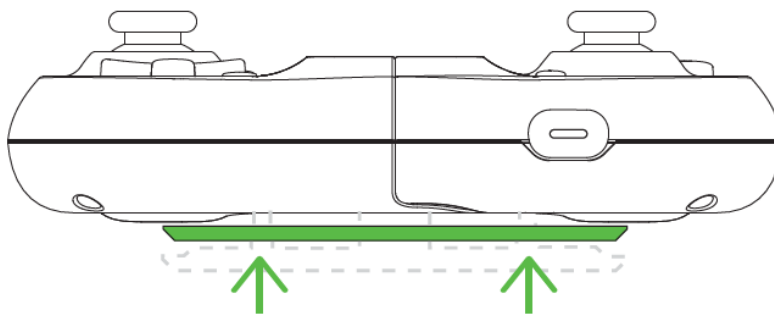


## PLEGAR EL MANDO

Cuando no lo estés usando, puedes plegar el mando juntando sus dos lados y asegurándote de que ambas pestañas estén en el medio.



A continuación, puedes apretar con suavidad la placa de sujeción en la parte posterior hasta que ambos lados queden en su sitio.



### DESCARGA LA APLICACIÓN DE RAZER KISHI

Mejora tu experiencia con el mando Razer Kishi actualizándolo al firmware más reciente.

---

## 4. SEGURIDAD Y MANTENIMIENTO

### NORMAS DE SEGURIDAD

Para conseguir la máxima seguridad cuando uses Razer Kishi for iPhone, te recomendamos que sigas las siguientes directrices:

Si tuvieras algún problema al utilizar el dispositivo correctamente y las indicaciones de la resolución de problemas no dieran resultado, asegúrate de desconectar el dispositivo (si corresponde) y llamar a la línea de atención de Razer o accede a [support.razer.com](https://support.razer.com) para solicitar asistencia.

Tu teléfono debería deslizarse y encajar con facilidad en el dispositivo. Si tienes algún problema al conectar el teléfono al dispositivo, comprueba que estás colocando el puerto Lightning de tu teléfono en el conector Lightning correspondiente o que estás usando los agarres de goma adecuados para tu teléfono. No insertes el teléfono en el mando a la fuerza.

No desmontes el dispositivo (si lo haces, se anulará la garantía) y no intentes hacerlo funcionar bajo circunstancias anormales.

Mantén el dispositivo alejado de los líquidos o la humedad. El dispositivo debe funcionar dentro del rango específico de temperaturas de 0 °C (32 °F) a 40 °C (104 °F). Si la temperatura supera ese rango, desconecta o apaga el dispositivo para dejar que la temperatura se estabilice hasta un nivel óptimo.

### USO Y MANTENIMIENTO

Para mantenerse en buenas condiciones, Razer Kishi for iPhone requiere un mantenimiento mínimo. Para evitar la acumulación de suciedad, recomendamos desconectar el teléfono del dispositivo una vez al mes y limpiarlo con cuidado usando un paño suave o un hisopo de algodón.

---

## 5. ASPECTOS LEGALES

### INFORMACIÓN SOBRE DERECHOS DE AUTOR Y PROPIEDAD INTELECTUAL

© 2025 Razer Inc. Todos los derechos reservados. Razer, el logotipo de la serpiente de tres cabezas, el logotipo de Razer , "For Gamers. By Gamers.", y el logotipo de "Powered by Razer Chroma" son marcas comerciales o marcas registradas de Razer Inc. y/o sus empresas afiliadas en Estados Unidos y otros países. El resto de marcas registradas son propiedad de sus respectivos titulares.

Apple and iPhone are trademarks of Apple Inc., registered in the U.S. and other countries. Apple is not responsible for the operation of this device or its compliance with safety and regulatory standards.

Gamevice is a trademark of Gamevice, Inc., registered in the U.S. and other countries.

IOS is a trademark or registered trademark of Cisco in the U.S. and other countries and is used under license.

Razer Inc. ("Razer") pueden tener derechos de autor, marcas comerciales, secretos comerciales, patentes, aplicaciones de patente u otros derechos de propiedad intelectual (sean registrados o no registrados) con relación al producto de esta guía. La entrega de esta guía no otorga licencia sobre dichos derechos de autor, marcas comerciales, patentes u otros derechos de propiedad intelectual. El Razer Kishi for iPhone (el "Producto") puede diferir de las imágenes del embalaje u otras. Razer no asume ninguna responsabilidad sobre dichas diferencias o por cualquier error que pudiera aparecer. La información contenida aquí está sujeta a cambios sin previo aviso.

### GARANTÍA LIMITADA DEL PRODUCTO

Para obtener los términos más recientes y actuales de la Garantía limitada del producto, visita [razer.com/warranty](https://www.razer.com/warranty).

### LIMITACIÓN DE RESPONSABILIDAD

Razer no será en ningún caso responsable de ninguna pérdida de beneficios, pérdida de información o datos, especial, fortuita, indirecta, punitiva o consecuente, que surja de alguna forma de la distribución o la venta, reventa, uso o incapacidad para usar el Producto. La responsabilidad de Razer no podrá superar en ningún caso el precio de compra minorista del Producto.

### GENERAL

Estos términos estarán regidos y serán interpretados bajo las leyes de la jurisdicción en la cual se haya comprado el Producto. Si algún término de este documento se considera no válido o no

aplicable, entonces dicho término (en la medida que no es válido ni aplicable), no tendrá efecto y se considerará excluido sin invalidar ninguno de los términos restantes. Razer se reserva el derecho de corregir cualquier término en cualquier momento sin previo aviso.