



# RAZER KISHI FOR ANDROID (XBOX)

MODE D'EMPLOI

Soyez au top partout et à tout moment. Voici une manette de jeu universelle qui s'adapte à la plupart des appareils Android : elle est conçue pour vous offrir à votre jeu mobile des commandes comme sur console. Avec cette manette à vos côtés, où que vous alliez, la victoire sera à vous.

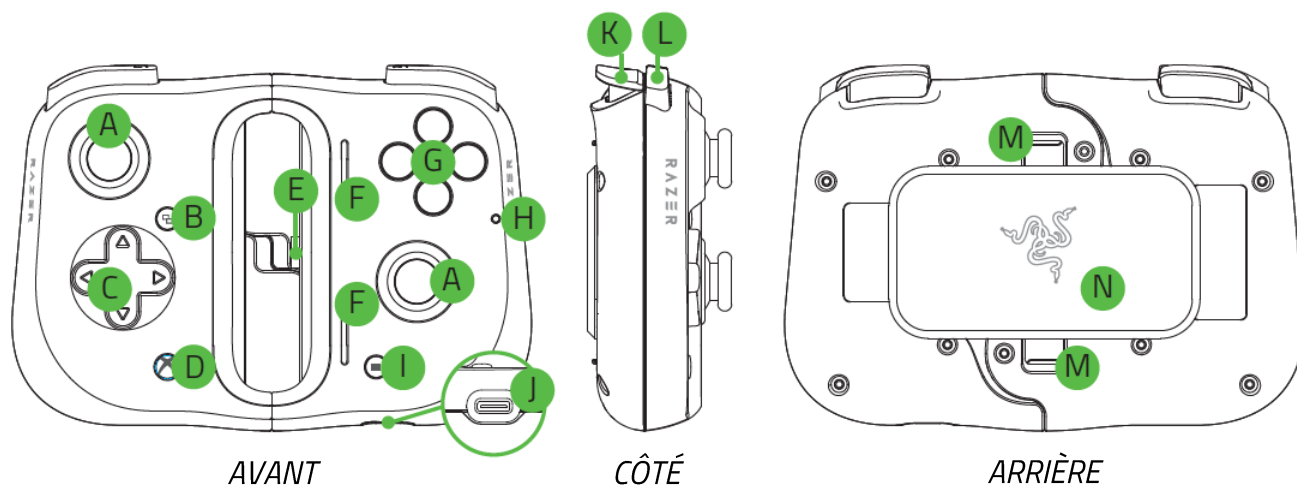
## TABLE DES MATIÈRES

1. CE QUI VOUS ATTEND / CE DONT VOUS AVEZ BESOIN .....	3
2. NOUS SOMMES LÀ POUR VOUS.....	5
3. POUR COMMENCER.....	6
4. INSTALLATION DE L'APPLICATION RAZER KISHI.....	12
5. SÉCURITÉ ET ENTRETIEN.....	18
6. MENTIONS LÉGALES.....	19

## 1. CE QUI VOUS ATTEND / CE DONT VOUS AVEZ BESOIN

### CE QUI VOUS ATTEND

- Razer Kishi for Android (Xbox)



- A.** Sticks analogiques cliquables
- B.** Bouton de fonction/Affichage
- C.** Croix directionnelle à 8 directions
- D.** Bouton de fonction spéciale/Xbox
- E.** Connecteur de Type-C
- F.** Ports de haut-parleur
- G.** Boutons en façade
- H.** Indicateur d'état
- I.** Bouton de fonction/Menu
- J.** Port de Type-C\*
- K.** Gâchettes (L2/R2)
- L.** Gâchettes (L1/R1)
- M.** Loquets de déverrouillage
- N.** Plaque de maintien

*\*Prend uniquement en charge le chargement d'autres appareils en cours d'utilisation. Les casques de Type-C et autres accessoires ne sont pas pris en charge.*

- Informations importantes sur le produit

## CE DONT VOUS AVEZ BESOIN

- Android™ 8.0 Oreo ou supérieur\*
- Connexion Internet pour l'installation de l'application

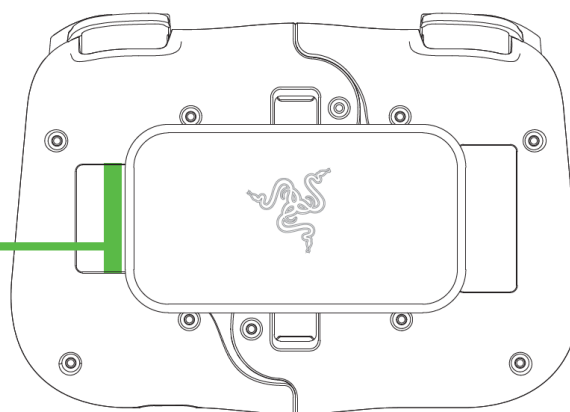
*\*Compatible avec Samsung Galaxy S8 / S8+ / S9 / S9+ / S10e / S10 / S10+ / S20 / S20+ / Note 8 / Note 9 / Note 10 / Note 10+, Google Pixel 2 / 2 XL / 3 / 3 XL / 4 / 4 XL et autres appareils Android.*

---

## 2. NOUS SOMMES LÀ POUR VOUS

Vous avez dans les mains un appareil exceptionnel disposant d'une garantie limitée de 1 an. Maintenant, exploitez tout son potentiel et recevez des avantages Razer exclusifs en vous enregistrant sur [razerid.razer.com](https://razerid.razer.com)

*Le numéro de série  
de votre produit est  
disponible ici.*



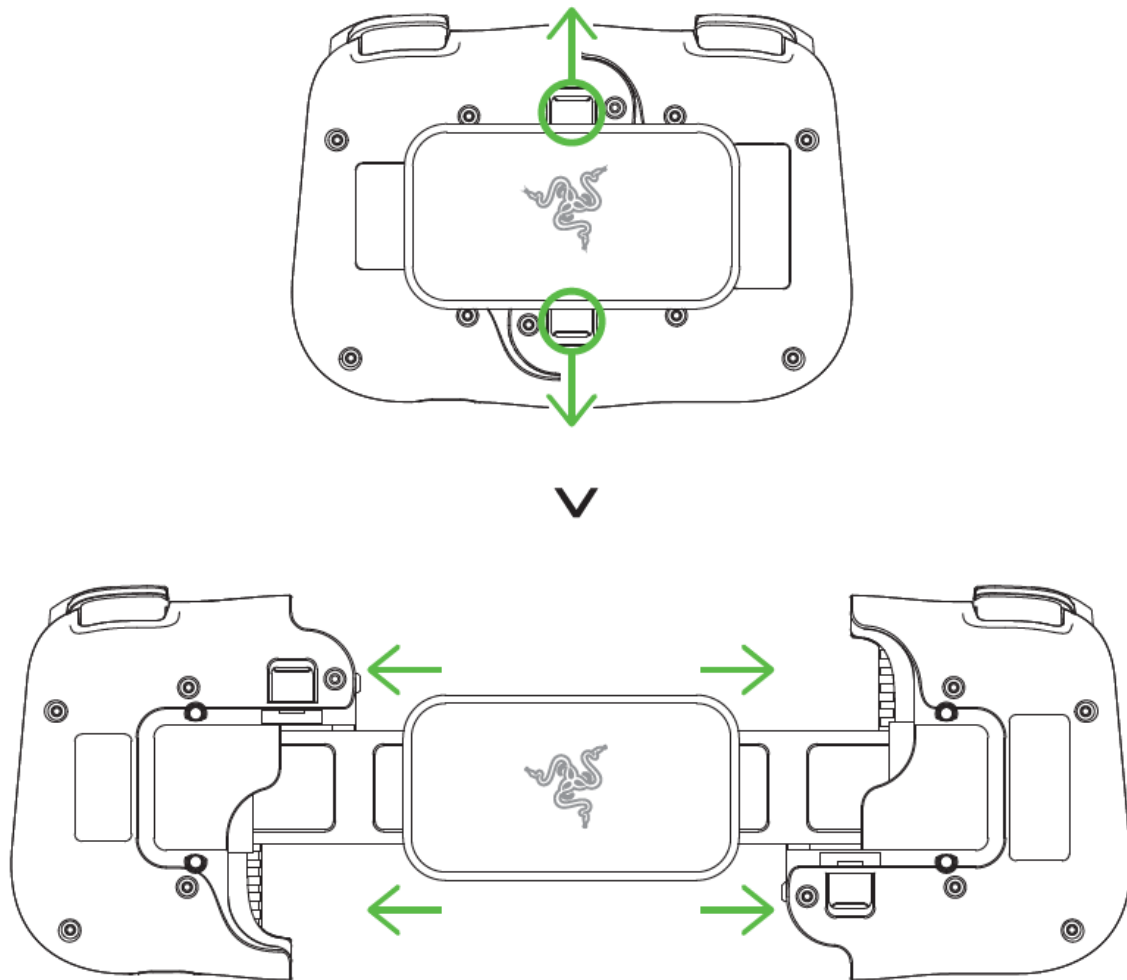
Vous avez une question ? Consultez l'assistance Razer sur [support.razer.com](https://support.razer.com)

---

### 3. POUR COMMENCER

#### DÉPLIER VOTRE MANETTE

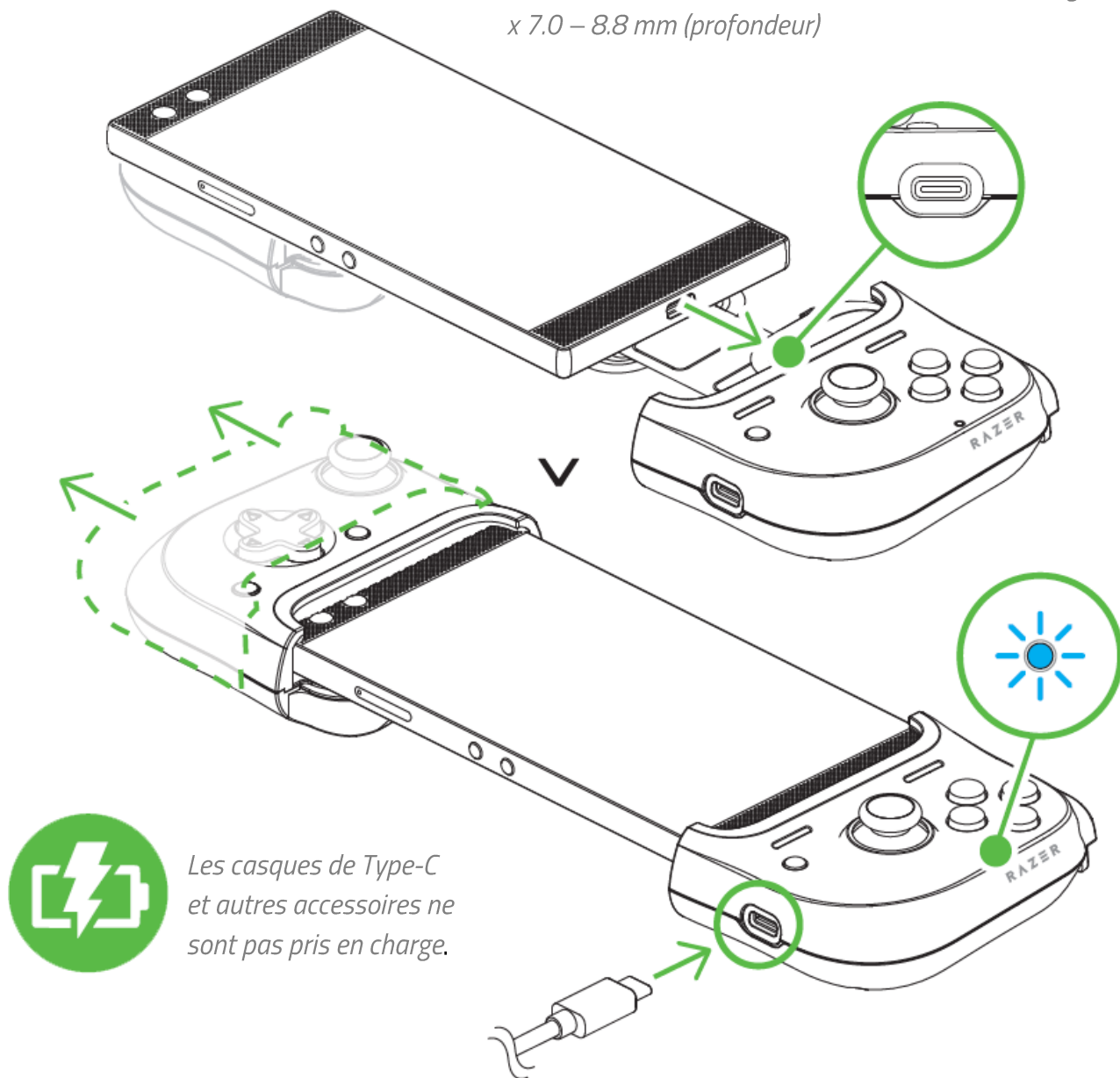
Tirez sur les loquets de déverrouillage pour déverrouiller et retirer la plaque de maintien de la manette.



## INSTALLER VOTRE TÉLÉPHONE

Branchez le port de Type-C de votre téléphone au connecteur de Type-C de la manette, puis tirez doucement sur le côté gauche de la manette pour couvrir le reste de votre téléphone. L'indicateur d'état s'allumera brièvement en blanc pour indiquer que la manette est maintenant prête à l'emploi.

**i** Dimensions maximales compatibles :  
145.3 – 163.7 mm (hauteur) x 68.2 – 78.1 mm (largeur)  
x 7.0 – 8.8 mm (profondeur)



Les casques de Type-C et autres accessoires ne sont pas pris en charge.

## CHANGER LES PRISES EN CAOUTCHOUC

**i** Cette opération est requise si vous souhaitez utiliser votre manette avec un Razer Phone ou un Razer Phone 2. Rendez-vous sur [support.razer.com](https://support.razer.com) pour savoir comment récupérer les prises en caoutchouc pour votre téléphone.

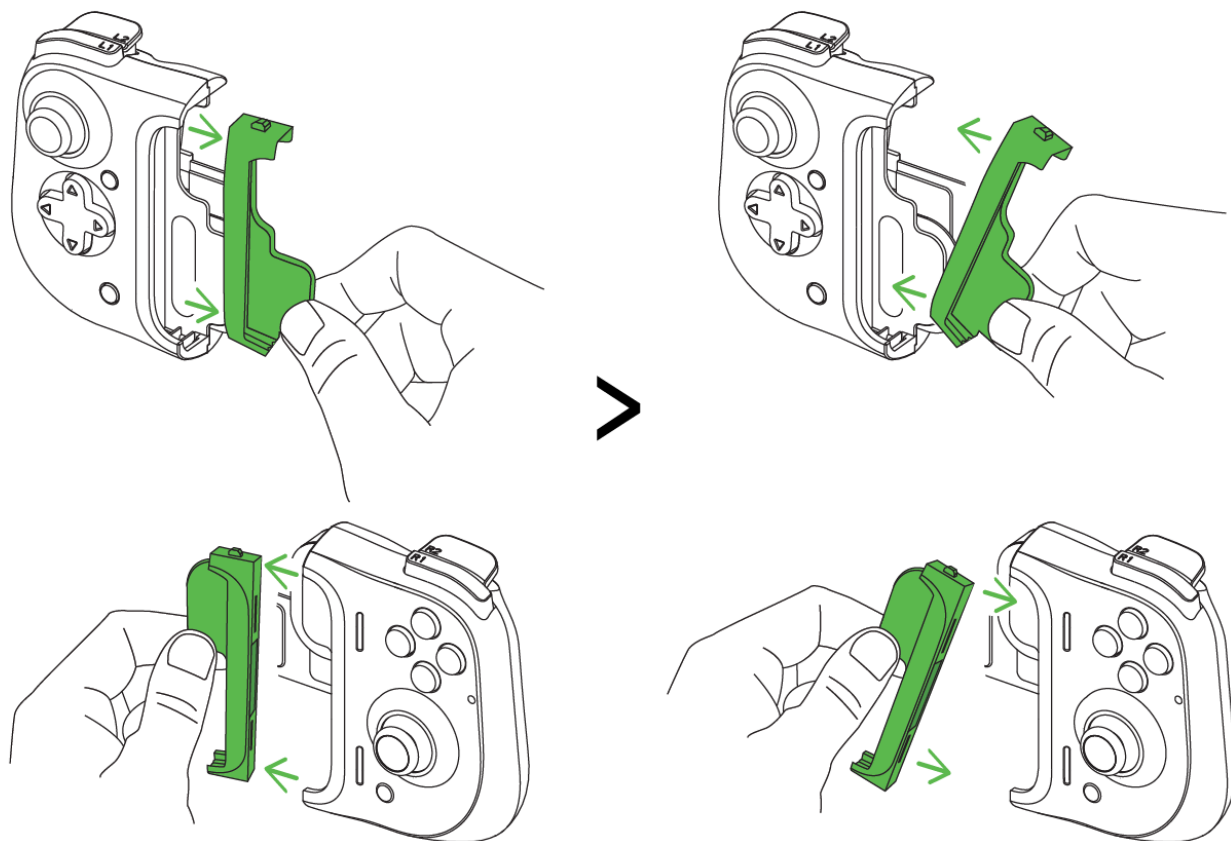
En fonction du téléphone que vous utilisez avec votre manette, vous pourriez avoir besoin de changer les prises en caoutchouc fixées pour que votre téléphone soit bien accroché à votre manette.

### Retrait

Tirez doucement sur une prise en caoutchouc fixée jusqu'à ce que vous puissiez la retirer entièrement de la manette. Répétez l'opération pour l'autre prise en caoutchouc.

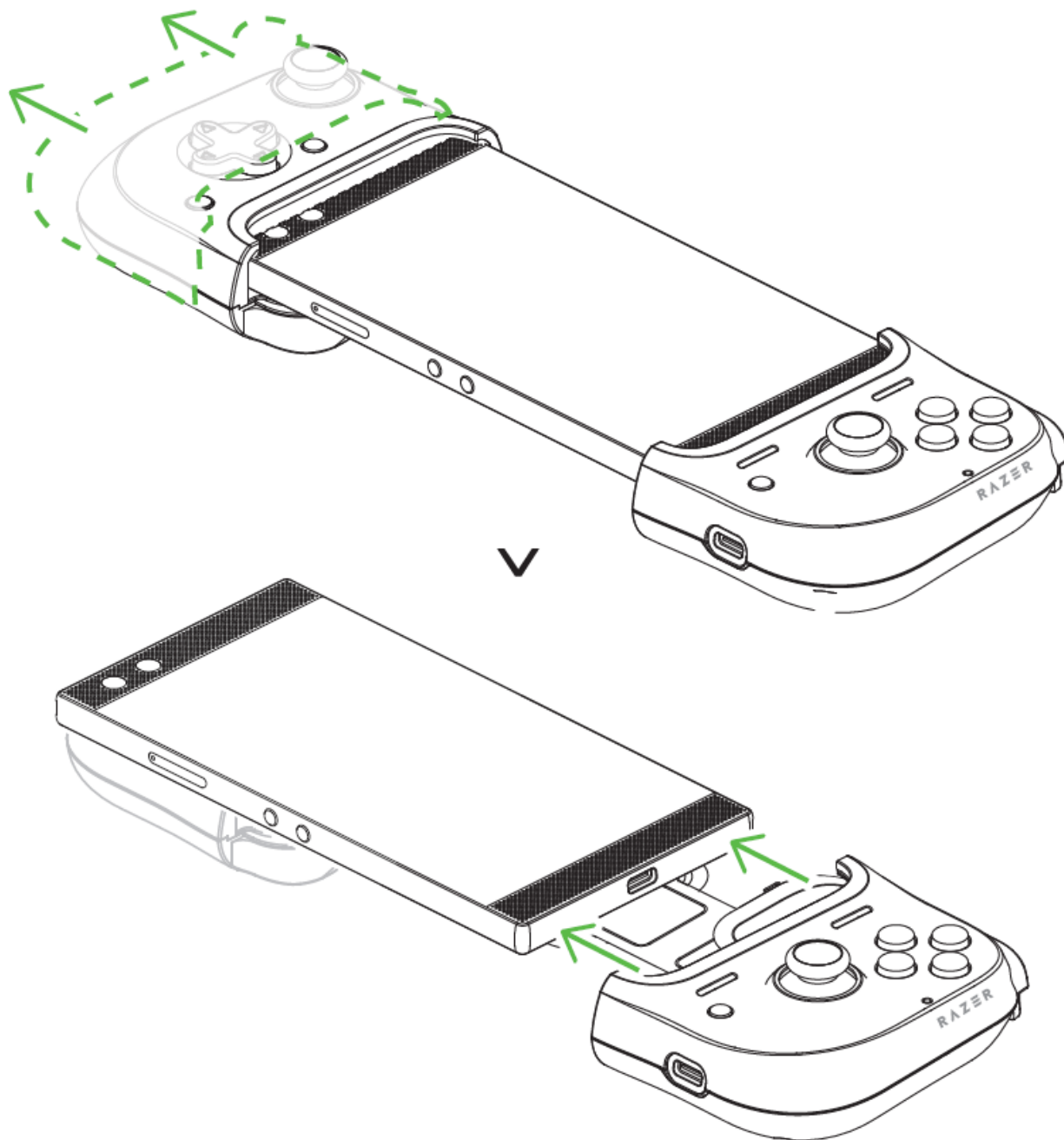
### Installation

Insérez fermement la portion supérieure d'une prise en caoutchouc puis sa portion restante, jusqu'à ce qu'elle soit entièrement insérée dans la manette. Répétez l'opération pour l'autre prise en caoutchouc.



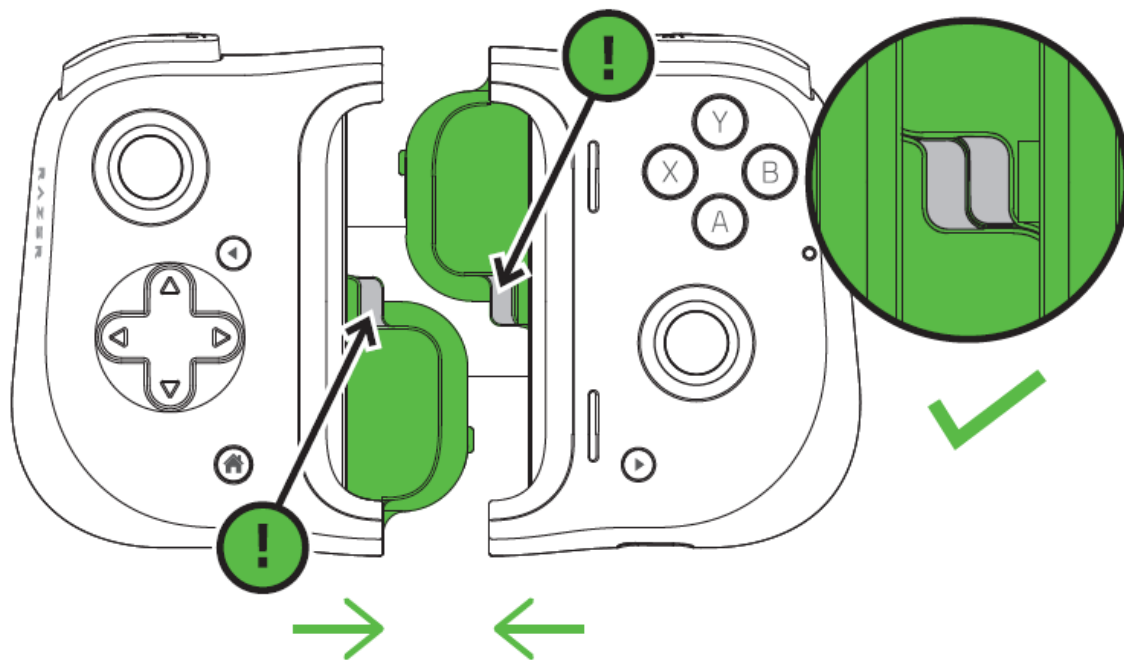
## DÉTACHER VOTRE TÉLÉPHONE

Tenez fermement le côté droit de la manette et tirez doucement sur le côté gauche pour détacher votre téléphone.

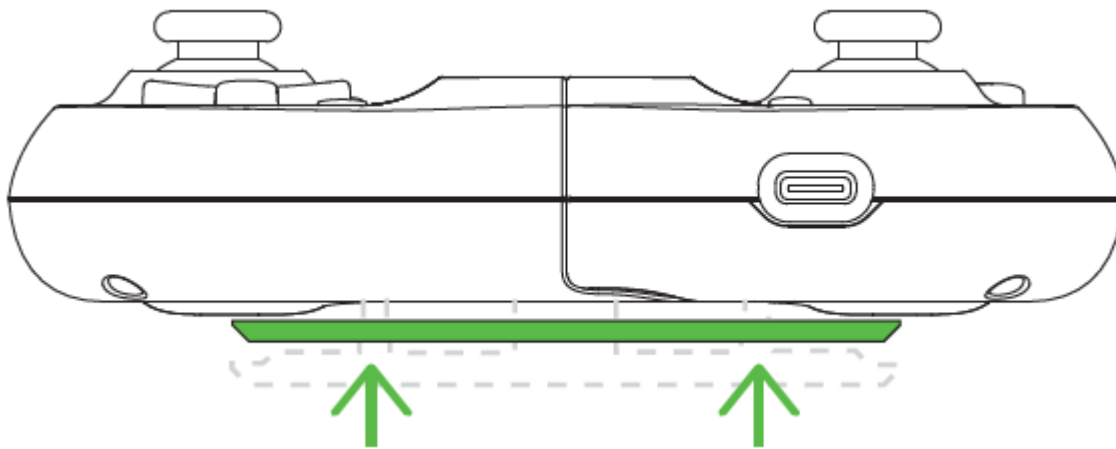


## PLIER VOTRE MANETTE

Lorsque vous n'utilisez pas votre manette, vous pouvez la plier en rassemblant ses deux côtés. Assurez-vous que les deux languettes se trouvent au milieu.



Vous pouvez appuyer doucement sur la plaque de maintien à l'arrière jusqu'à ce que les deux côtés s'enclenchent.



## INSTALLER L'APPLICATION RAZER KISHI

Téléchargez l'application Razer Kishi et explorez les jeux compatibles avec votre manette.



Razer Kishi

---

## 4. INSTALLATION DE L'APPLICATION RAZER KISHI

**i** *Avis de non-responsabilité : Une connexion Internet est requise pour l'installation, la mise à jour et les fonctionnalités basées sur le cloud. Il vous est recommandé de vous inscrire pour obtenir un compte Razer ID (facultatif). Toutes les fonctionnalités répertoriées font l'objet de modifications en fonction de la version actuelle de l'application et des appareils connectés.*

### L'APPLICATION RAZER KISHI

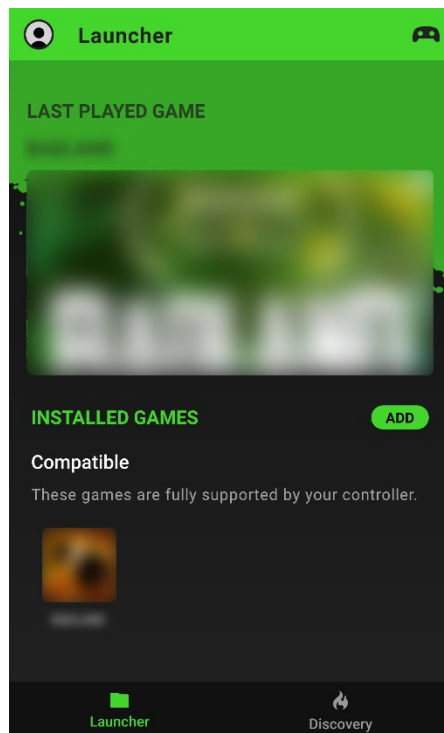
Téléchargez l'application Razer Kishi sur votre appareil pour découvrir et lancer tout de suite des tonnes de jeux compatibles et accéder aux mises à jour de firmware pour votre manette.



Razer Kishi

### Lanceur

L'onglet Lanceur est l'onglet par défaut de l'application Razer Kishi. Depuis cet onglet, vous pourrez lancer directement n'importe quel jeu compatible installé sur votre téléphone, des jeux non testés que vous avez ajoutés manuellement à l'application, ainsi que les jeux auxquels vous avez récemment joué.



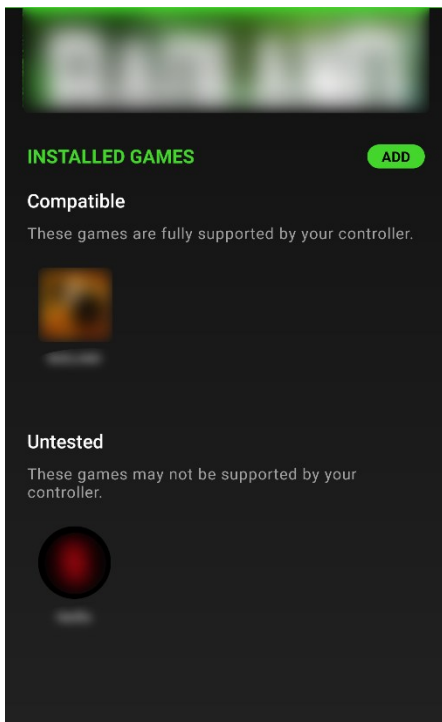
#### État de la manette

L'icône de la manette (  ) indique si la manette est connectée.

#### Compatibles

Montre tous les jeux compatibles actuellement installés sur votre téléphone. Toucher n'importe quel jeu compatible pendant que votre téléphone est connecté à la manette vous permet de lancer le jeu avec les commandes prédéfinies de la manette.

**i** *Par défaut, tous les jeux compatibles installés sur votre téléphone sont ajoutés à cet onglet.*

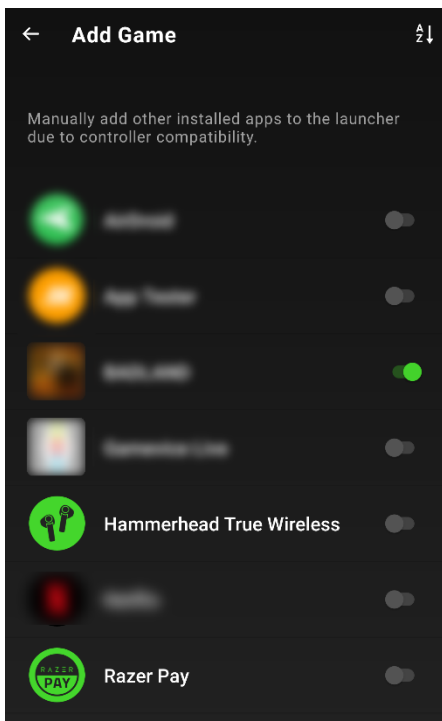


## Non testés

Affiche tous les jeux que vous avez ajoutés manuellement à l'application.



*Les jeux listés sous cette catégorie sont compatibles ou non avec votre manette.*

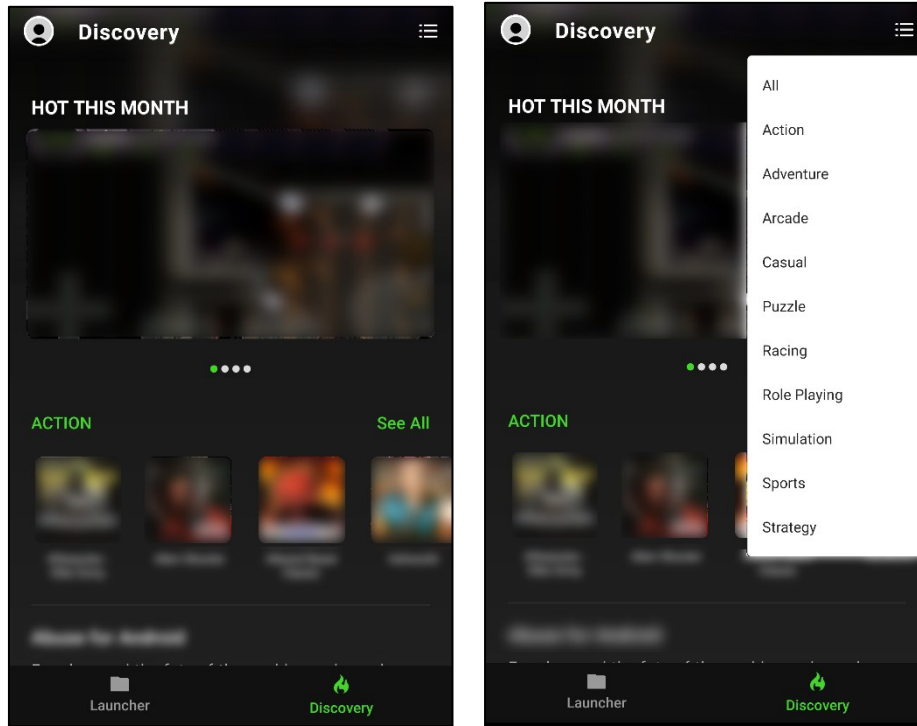


## Ajouter un jeu

Pour ajouter des jeux manuellement, touchez le bouton AJOUTER et activez ou désactivez l'une des applications listées que vous souhaitez utiliser avec votre manette Razer.

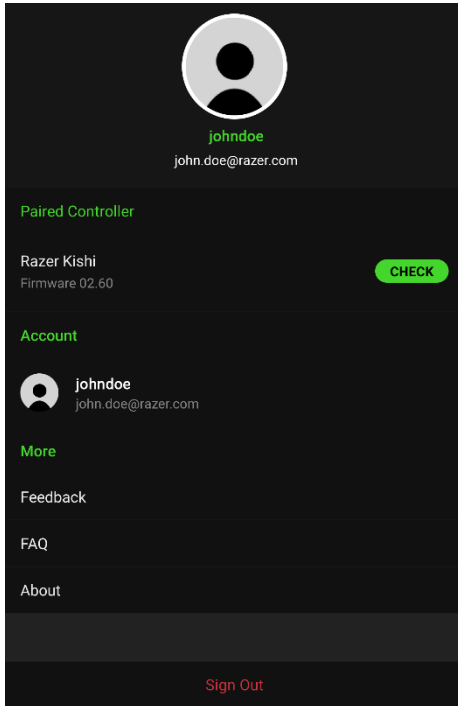
## Découverte

Rendez-vous dans l'onglet Découverte pour voir les derniers jeux compatibles sur votre manette. Vous pouvez toucher l'icône divers (☰) pour passer immédiatement dans l'un de vos jeux préférés.



## Avatar

Accessible depuis n'importe quel endroit de l'application, votre avatar vous permet de vérifier les mises à jour du firmware, de modifier votre compte Razer ID, d'envoyer des commentaires, de consulter la foire aux questions et les détails de l'application, et de vous connecter sur votre compte.



### *Manette synchronisée*

Affiche le nom de l'appareil et la version du firmware de la manette connectée. Vous pouvez aussi utiliser cette section pour vérifier si d'autres mises à jour sont disponibles pour votre manette. [En savoir plus sur les mises à jour du firmware](#)

### *Compte*

Touchez pour changer la photo de votre avatar, changer votre Razer ID et gérer d'autres paramètres du compte.

### *Commentaire*

Signalez les problèmes que vous rencontrez grâce au journal de l'application ou envoyez des requêtes de fonctionnalité à l'équipe Razer.

### *À propos*

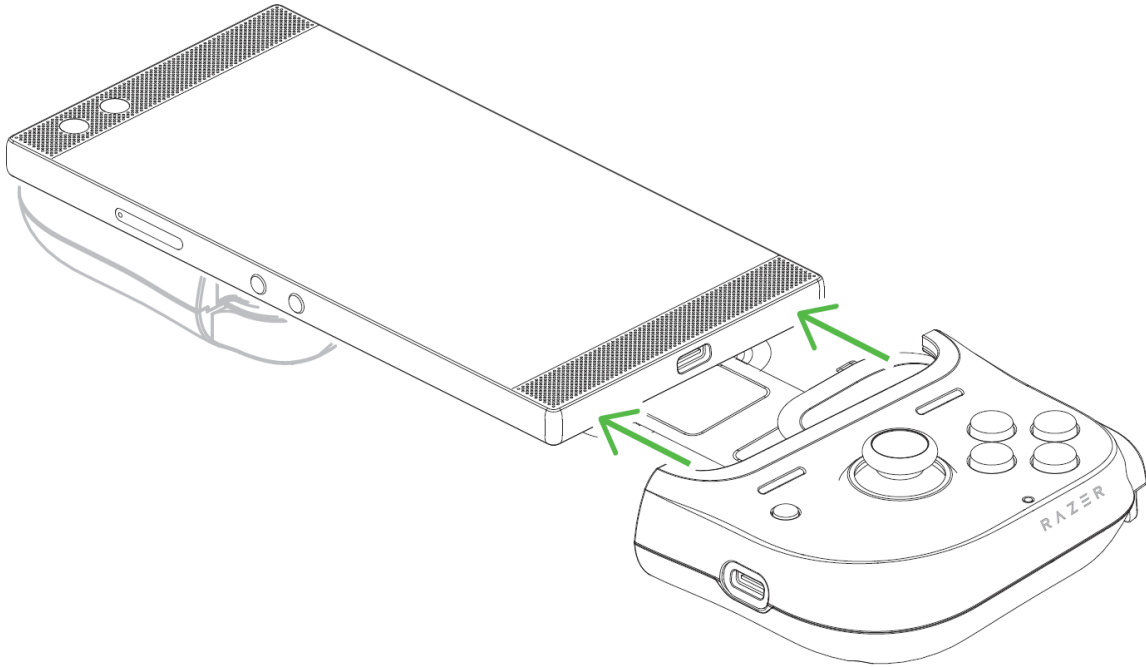
Affiche les informations de l'application, le copyright et fournit les liens comme les conditions de service, la politique de confidentialité et les informations sur le logiciel libre.

## Mises à jour du firmware

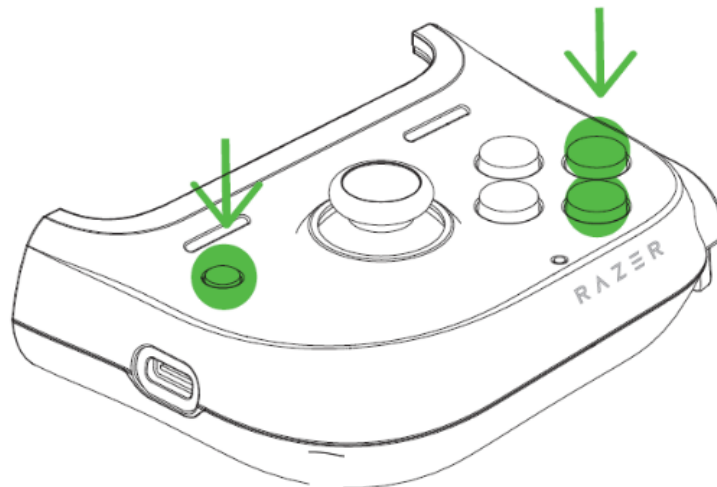
Si vous êtes sur le point de lancer une mise à jour du firmware, l'application vous avertira que vous devez d'abord activer le mode Mise à jour du firmware de la manette.

Pour activer le mode Mise à jour du firmware sur votre manette :

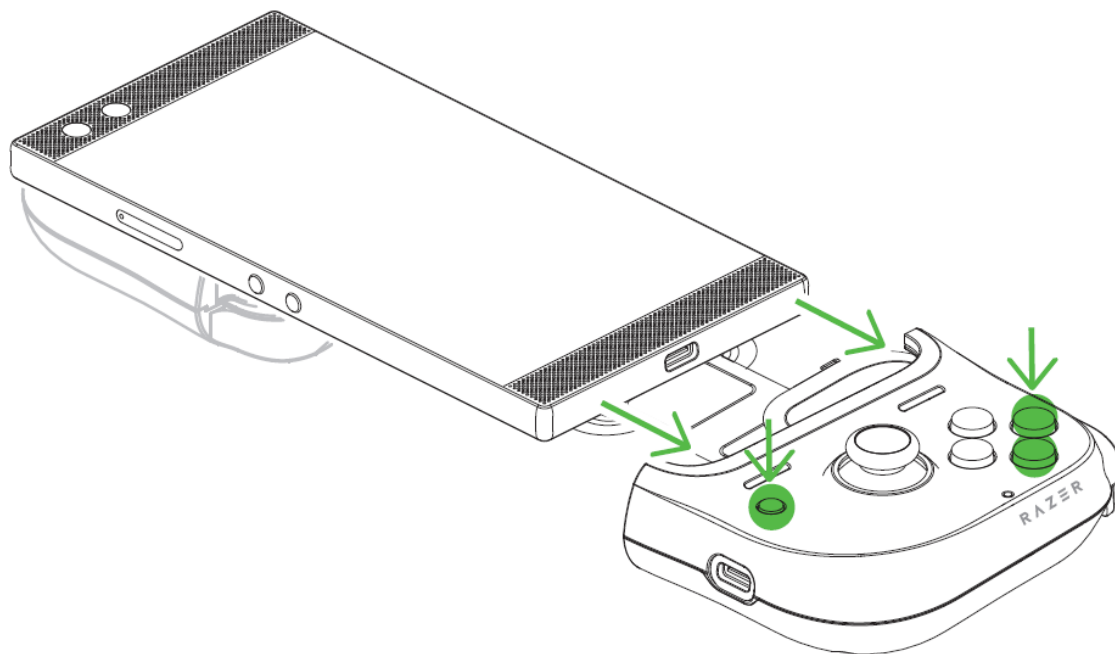
1. Détachez le téléphone de votre manette.



2. Sur votre manette Razer, maintenez enfoncés les boutons **Y + B + Fonction / Menu** simultanément.



3. Tout en maintenant les boutons **Y + B + Fonction / Menu**, fixez de nouveau votre téléphone à votre manette.



---

## 5. SÉCURITÉ ET ENTRETIEN

### CONSIGNES DE SÉCURITÉ

Afin d'utiliser votre Razer Kishi for Android (Xbox) dans des conditions de sécurité optimales, nous vous recommandons de suivre les consignes suivantes :

Si vous éprouvez des difficultés à faire fonctionner correctement votre appareil et que le dépannage ne résout pas votre problème, débranchez votre appareil et contactez le service d'assistance téléphonique de Razer ou rendez-vous sur [support.razer.com](https://support.razer.com). N'essayez jamais d'assurer l'entretien ou de réparer vous-même l'appareil.

Votre téléphone doit se glisser dans l'appareil et s'y adapter correctement. Si vous rencontrez des problèmes pour fixer votre téléphone à l'appareil, vérifiez si vous glissez correctement le port de Type-C de votre téléphone dans le connecteur de Type-C prévu à cet effet ou que vous utilisez les bonnes prises en caoutchouc pour votre téléphone. Ne forcez pas pour introduire votre téléphone dans la manette.

Ne démontez pas l'appareil et n'essayez pas de le faire fonctionner avec une charge de courant anormale. Ceci annulerait la garantie.

Conservez l'appareil à l'abri des liquides et de l'humidité. Faites fonctionner l'appareil et ses composants uniquement à une température comprise entre 0 °C (32 °F) et 40 °C (104 °F). Si la température dépasse ces limites, éteignez et débranchez l'appareil pour laisser la température se stabiliser à un degré optimal.

### ENTRETIEN ET UTILISATION

La Razer Kishi for Android (Xbox) nécessite un minimum d'entretien pour la conserver dans un état de fonctionnement optimal. Une fois par mois, nous vous recommandons de détacher votre téléphone de l'appareil et de nettoyer l'appareil avec un chiffon doux ou un coton-tige pour empêcher les dépôts de saleté.

---

## 6. MENTIONS LÉGALES

### INFORMATIONS DE DROITS D'AUTEUR ET D'AUTRES DROITS DE PROPRIÉTÉ INTELLECTUELLE

©2025 Razer Inc. Tous droits réservés. Razer, le logo du serpent à trois têtes, le Razer, « For Gamers. By Gamers. », et le logo « Powered by Razer Chroma » sont des marques commerciales ou des marques déposées de Razer Inc. et/ou de sociétés affiliées aux États-Unis ou dans d'autres pays.

©2018 Google LLC All rights reserved. Android, Google, Google Logo, Google Play, and the Google Play logo are registered trademarks of Google LLC.

Gamevice is a trademark of Gamevice, Inc., registered in the U.S. and other countries.

Microsoft, Xbox and the Xbox logos are trademarks of the Microsoft group of companies and are used under license from Microsoft. All other trademarks are the property of their respective owners.

Il se peut que Razer Inc. (« Razer ») ait des droits d'auteur, marques commerciales, secrets de fabrication, brevets, demandes de brevet, ou d'autres droits de propriété intellectuelle (enregistrés ou non enregistrés) concernant le produit dans ce guide. Ce guide ne vous donne pas de licence pour ce droit d'auteur, cette marque commerciale, ce brevet ou tout autre droit de propriété intellectuelle. Le Razer Kishi for Android (Xbox) (le « Produit ») peut différer des images, que ce soit sur l'emballage ou autre. La société Razer réfute toute responsabilité relative aux erreurs pouvant s'être glissées dans ce document. Les informations contenues dans ce document sont susceptibles d'être modifiées sans préavis.

### GARANTIE LIMITÉE DU PRODUIT

Pour obtenir les dernières conditions et les conditions actuelles de la garantie limitée du produit, veuillez vous rendre sur [razer.com/warranty](https://razer.com/warranty).

### LIMITATION DE RESPONSABILITÉ

Razer ne sera en aucun cas responsable de toute perte de profit, d'informations ou de données, de dommages spéciaux, fortuits, indirects, punitifs ou consécutifs, ou de dommages fortuits découlant de la distribution, la vente, la revente, l'utilisation, ou l'incapacité d'utiliser le produit. En aucun cas la responsabilité de Razer ne peut excéder le prix d'achat au détail du Produit.

## **GÉNÉRAL**

Ces termes seront régis par et interprétés conformément aux lois de la juridiction dans laquelle le Produit a été acheté. Si l'une des conditions définies ici est jugée invalide ou inapplicable, cette condition (dans la mesure où elle est invalide ou inapplicable) n'aura alors aucun effet et sera considérée comme exclue sans invalider aucune des conditions restantes. Razer se réserve le droit de modifier ce contrat à tout moment sans préavis.